

鳥取県の人事行政の運営等の状況

平成27年10月30日公表

鳥取県

(総務部行財政改革局人事企画課)

目 次

第1 人事行政の運営の状況

1 職員の採用、異動、退職等に関する任免の状況及び職員数に関する状況	
(1) 職員の採用の状況	1
(2) 職員の異動の状況	1
(3) 職員の退職の状況	1
(4) 部門別の職員数の状況	1
(5) 部門別の職員数の増減の状況及び当該増減の主な理由	2
(6) 定数削減の状況	3
(7) 職員数の推移	3
(8) 職級別の職員数の状況	3
(9) 年齢別職員構成の状況	4
(10) 障がい者の雇用の状況	4
(11) 退職者の再就職の状況	5
2 職員の給与の平均額、初任給の基準、職員に対する手当等その他の職員の給与の状況	
(1) 給与制度の見直しについて	5
(2) 人件費の状況	6
(3) 職員給与費の状況	6
(4) 給与改定の状況	6
(5) 給与制度の総合的見直しの実施状況について	7
(6) 職員の平均給料月額、平均給与月額及び平均年齢の状況	7
(7) 職員の初任給の状況	8
(8) 職員の経験年数別及び学歴別の平均給料月額の状況	8
(9) 一般行政職の給料月額の国との比較（ラスパイレス指数）の状況	9
(10) 職員の給与の削減のための特例措置の状況	9
(11) 一般行政職の級別の職員数及び給料表の状況	10
(12) 昇給への勤務成績の反映状況	11
(13) 職員手当の状況	11
(14) 特別職の報酬等の状況	19
(15) 企業局（電気事業、工業用水道事業及び埋立事業）の状況	20
(16) 病院事業（中央病院及び厚生病院）の状況	22
3 職員の勤務時間、休暇、旅費その他の勤務条件の状況	
(1) 職員の勤務時間	25
(2) 職員の年次有給休暇の取得状況	25
(3) 職員の時間外勤務及び休日勤務の状況	25
(4) 特別休暇の制度概要	25
(5) 自己啓発等休業の状況	26
(6) 修学部分休業の状況	26
(7) 育児休業の状況	27
(8) 育児短時間勤務の状況	27
(9) 旅費の制度の概要	27
4 職員の分限及び懲戒処分の状況	
(1) 職員の分限の件数	27
(2) 職員の懲戒等の件数	28
5 職員の営利企業等の従事の許可その他のサービスの状況	
(1) 営利企業等の従事許可の件数	28
(2) 職務上の秘密に属する事項の発表の許可の件数	28
6 職員の研修及び勤務成績の評定の状況	
(1) 職員の研修に関する計画の概要及び実施状況	28
(2) 職員の勤務成績の評定に関する制度の概要	29
7 職員の健康管理に関する福祉の状況	
(1) 安全衛生管理体制	29
(2) 職員のための福利厚生活動事業	30
(3) 職員の健康診断の状況	30
8 職員の勤務条件に関する措置の要求に係る職員の利益の保護の状況	30

第2 鳥取県人事委員会の業務の状況

1 職員の競争試験及び選考の状況	
(1) 職員の競争試験の状況	31
(2) 職員の選考の状況	32
2 給与、勤務時間その他の勤務条件に関する報告及び勧告の状況	32
(1) 勧告の内容	32
(2) 勧告年月日	33
(3) 給与決定の原則	33
(4) 給与を取り巻く状況	33
(5) 勧告にあたっての考え方	33
(6) 人事管理に関する報告	34
3 勤務条件に関する措置の要求の状況	34
4 不利益処分に関する不服申立ての状況	34

第1 人事行政の運営の状況

1 職員の採用、異動、退職等に関する任免の状況及び職員数に関する状況

(1) 職員の採用の状況（平成26年度）

職員の採用は、競争試験及び選考により行われています。

(単位:人)

区 分	平成26年度						平成25年度					
	競争試験	うち 女性数	選考	うち 女性数	うち再任用 職員等	計	競争試験	うち 女性数	選考	うち 女性数	うち再任用 職員等	計
一般行政職員	71	29	171	90	35	242	67	26	171	89	46	238
教 員	0	0	205	106	41	205	0	0	205	102	22	205
警 察 官	61	6	22	0	2	83	56	14	28	0	28	84
計	132	35	398	196	78	530	123	40	404	191	96	527

- (注) 1 職員数は、臨時的任用職員及び非常勤職員を除いた数です（以下同じ。）。
 2 一般行政職員は、教員及び警察官を除いた職員です（以下同じ。）。
 3 教員には、県が給与の一部を負担することとされている市町村の学校の教員を含みます（以下同じ。）。
 4 再任用職員等には、再任用職員、任期付職員及び国等との人事交流により採用又は復帰する職員を含みます。

(2) 職員の異動の状況（平成26年度）

職員の異動は、4月1日の定期異動のほか、年度中途であっても業務量の増減等、必要に応じて行っています。

(単位:人)

区 分		平成26年度		平成25年度	
		異動者数	うち 女性数	異動者数	うち 女性数
一般行政職員	部 長 級	5	0	12	1
	次 長 級	26	1	36	5
	課 長 級	183	18	206	24
	課長補佐級	259	38	301	65
	係 長 級	394	143	416	172
	一般職員等	504	195	544	203
	計	1,371	395	1,515	470
教 員	校 長	77	15	76	13
	教 頭	95	25	125	20
	教 諭	736	379	618	326
	助教諭等	4	3	14	4
	計	912	422	833	363
警 察 官	警 視	54	0	42	0
	警 部	88	1	85	1
	警 部 補	113	4	142	5
	巡査部長	129	17	139	12
	巡 査 等	146	16	158	12
	計	530	38	566	30

(3) 職員の退職の状況（平成26年度）

(単位:人)

区 分	平成26年度				平成25年度			
	一般行政 職 員	教 員	警 察 官	計	一般行政 職 員	教 員	警 察 官	計
定年退職	76	105	0	181	57	108	17	182
勲奨退職	3	0	30	33	7	0	14	21
早期退職	29	54	21	104	37	63	11	111
普通退職	75	32	15	122	75	26	20	121
分限免職	0	1	0	1	0	0	0	0
懲戒免職	0	2	0	2	1	2	1	4
失 職	0	0	0	0	0	0	0	0
死亡退職	4	4	0	8	3	3	3	9
計	187	198	66	451	180	202	66	448

(注) 早期退職とは、勤続20年以上で45歳以上の職員が7月末までの申出によりその年度末に退職すること（定年退職を除く。）を、普通退職とは自己の都合により退職することをいいます。

(4) 部門別の職員数の状況（平成27年4月1日現在）

鳥取県の職員数は、鳥取県職員定数条例（平成6年鳥取県条例第4号）、鳥取県病院局企業職員定数条例（平成18年鳥取県条例第13号）及び鳥取県警察職員定数条例（昭和32年鳥取県条例第14号）で上限を定めています。

これら職員の配置については、組織体制の見直しと併せて、効率的・機能的に業務ができるよう見直しを行っています。

区 分	部 門	職 員 数				
		平成23年	平成24年	平成25年	平成26年	平成27年
一般行政部門	議 会	23人(0)	23人(0)	23人(0)	23人(0)	23人(0)
	総 務	621人(22)	624人(3)	604人(Δ20)	608人(4)	611人(3)
	税 務	101人(Δ2)	100人(Δ1)	100人(0)	99人(Δ1)	95人(Δ4)
	民 生	443人(Δ1)	434人(Δ9)	431人(Δ3)	437人(6)	431人(Δ6)

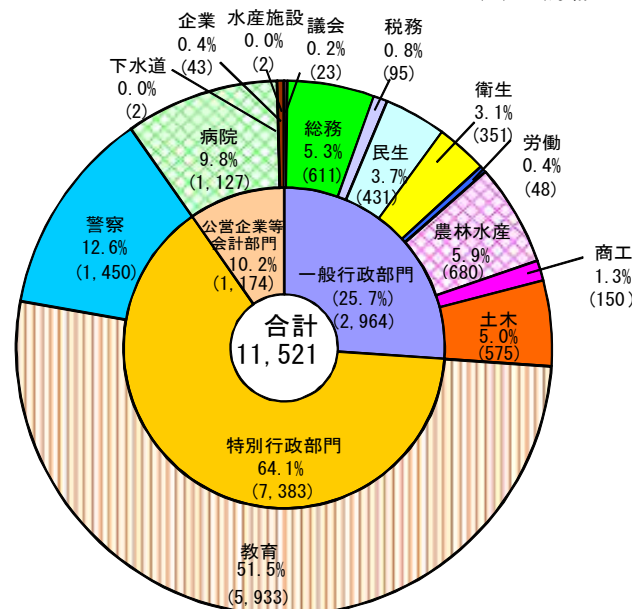
	衛生労働	364人(2)	356人(△8)	360人(4)	355人(△5)	351人(△4)
	農林水産	751人(△6)	726人(△25)	713人(△13)	683人(△30)	680人(△3)
	商工	137人(△5)	146人(9)	142人(△4)	143人(1)	150人(7)
	土木	578人(△2)	590人(12)	596人(6)	591人(△5)	575人(△16)
	計	3,066人(8)	3,046人(△20)	3,017人(△29)	2,988人(△29)	2,964人(△24)
特別行政部門	教育	5,963人(△37)	5,989人(26)	5,981人(△8)	5,959人(△22)	5,933人(△26)
	警察	1,438人(16)	1,439人(1)	1,444人(5)	1,438人(△6)	1,450人(12)
	計	7,401人(△21)	7,428人(27)	7,425人(△3)	7,397人(△28)	7,383人(△14)
普通会計計		10,467人(△13)	10,474人(7)	10,442人(△32)	10,385人(△57)	10,347人(△38)
公営企業等 会計部門	病院	985人(31)	1,037人(52)	1,074人(37)	1,093人(19)	1,127人(34)
	下水道	2人(0)	2人(0)	2人(0)	2人(0)	2人(0)
	企業	45人(△2)	44人(△1)	44人(0)	43人(△1)	43人(0)
	水産施設	2人(0)	2人(0)	2人(0)	2人(0)	2人(0)
	計	1,034人(29)	1,085人(51)	1,122人(37)	1,140人(18)	1,174人(34)
合計 [条例定数]		11,501人(16)	11,559人(58)	11,564人(5)	11,525人(△39)	11,521人(△4)
		[12,012人]	[12,110人]	[12,105人]	[12,136人]	[12,129人]

(注) 1 ()は、前年との比較

2 職員数には、鳥取県職員の身分を有する派遣職員等を含みます。(総務省「地方公共団体定員管理調査」の区分等に準拠)

平成27年 部門別職員割合

※ ()は職員数



(5) 部門別の職員数の増減の状況及び当該増減の主な理由 (平成27年4月1日現在)

部門別の職員数の主な増減理由は、次のとおりです。

部門	増減	主な増減理由	
一般行政部門	議会	0	
	総務	3	奉迎業務の減、地方創生関係業務・国勢調査業務による増等
	税金	△4	過員の解消による減等
	民生	△6	全国障がい者芸術・文化祭開催業務の減、保育専門学院の廃止による減等
	衛生	△4	氷ノ山・三徳山関連事業の減等
	労働	△1	欠員不補充による減
	農林水産	△3	県営事業の減、高度衛生管理型市場整備による増等
商工	7	観光客の受入環境整備、海外誘客等のインバウンド対策業務、WTC鳥取大会開催による増等	
	土木	△16	道路維持管理体制の見直しによる減、空港リモート化による業務の増等
計	△24		
特別行政部門	教育	△26	高校教育改革に伴う学級数の減による減等
	警察	12	欠員の補充による増
計	△14		
普通会計計	△38		
公営企業等 会計部門	病院	34	病院建て替えに向けた体制整備による医師、看護師、事務職員の増、診療機能充実による診療放射線技師の増
	下水道	0	
	企業	0	
	水産施設	0	
計	34		
合計	△4		

(6) 定数削減の状況

鳥取県では、平成20年10月に鳥取県版「集中改革プラン（定数削減・給与構造改革編）」を策定し、スリムで効率的な県庁を目指して取り組んだ結果、一般行政部門等において、205人の定数削減を行いました。（平成19年度～平成23年度（当初））

さらに、厳しい状況が続く県財政を踏まえて、将来に向けて持続可能な体制とするためには、全国最小レベルの職員数を堅持することが必要であることから、平成24年2月に「新たな定数管理の方針」を策定し、無理・ムダのない簡素で機能的な組織の構築、業務の効率化や行政課題の変化に対応したスクラップアンドビルドによる人員配置の最適化を目指し、取組を推進した結果、一般行政部門等において101人の定数削減を行いました。（平成23年度～平成27年度（当初））

ア 新たな定数管理の方針の基本フレーム

取組期間	平成23年度から平成27年度（当初）まで
対象範囲	一般行政部門等（学校の教職員、警察、病院局を除く。）
削減数	△3%以上（△100人以上）

イ 年次別定数削減状況（実績）の概要（各年4月1日現在）

区分		23年	24年 （1年目）	25年 （2年目）	26年 （3年目）	27年 （4年目）	24年～27年 計	（参考） 数値目標
一般行政部門等	職員数	3,310人	3,280人	3,248人	3,221人	3,209人	3,209人	3,210人
	増減	-	△30人	△32人	△27人	△12人	△101人	△100人

（注）1 「一般行政部門等」には、知事部局の他、県議会事務局、行政委員会、企業局を含みます。

2 職員数は、予算定数を示しています。

3 増減は、各年の欄にあっては対前年比の定数増減数を、計の欄にあっては計画1年目以降の定数増減数の累計を示しています。

(7) 職員数の推移

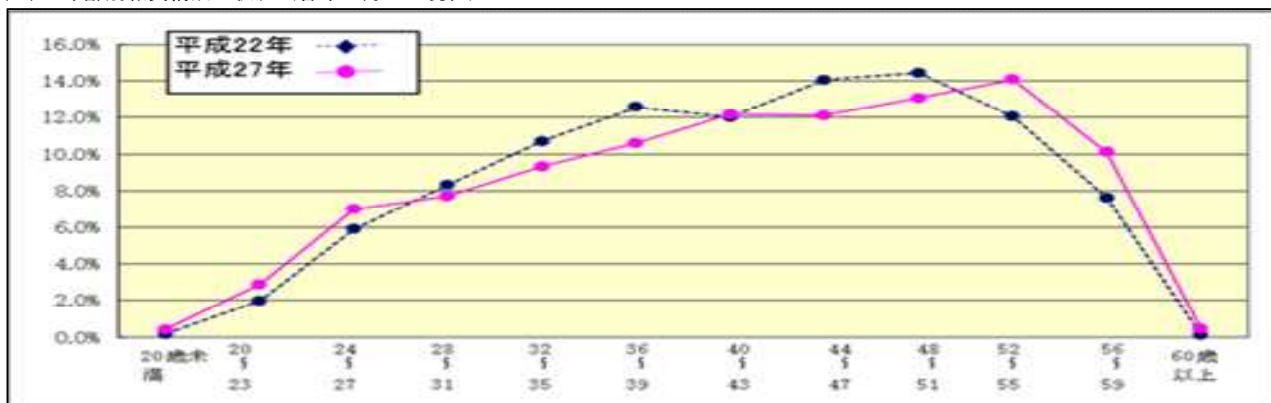
部門別	年度	22年	23年	24年	25年	26年	27年	過去5年間の増減数（率）
一般行政		3,058人	3,066人	3,046人	3,017人	2,988人	2,964人	△94人（△3.1%）
教 育		6,000人	5,963人	5,989人	5,981人	5,959人	5,933人	△67人（△1.1%）
警 察		1,422人	1,438人	1,439人	1,444人	1,438人	1,450人	28人（2.0%）
普通会計		10,480人	10,467人	10,474人	10,442人	10,385人	10,347人	△133人（△1.3%）
公営企業等会計		1,005人	1,034人	1,085人	1,122人	1,140人	1,174人	169人（16.8%）
総合計		11,485人	11,501人	11,559人	11,564人	11,525人	11,521人	36人（0.3%）

(8) 職級別の職員数の状況（平成27年4月1日現在）

職場における男女共同参画の推進を図るため、女性職員の管理職への登用や職域の拡大を積極的に行っています。

区分	平成27年4月1日現在			平成26年4月1日現在			
	職員数 A(人)	うち女性数 B(人)	割合 B/A	職員数 A(人)	うち女性数 B(人)	割合 B/A	
一般行政職員	部長級	20	2	10.0%	19	2	10.5%
	次長級	76	9	11.8%	76	8	10.5%
	課長級	440	62	14.1%	448	57	12.7%
	課長補佐級	869	202	23.2%	840	189	22.5%
	係長級	1,210	455	37.6%	1,181	440	37.3%
	一般職員等	2,498	1,398	56.0%	2,538	1,402	55.2%
計	5,113	2,128	41.6%	5,102	2,098	41.1%	
教 員	校長	219	38	17.4%	221	38	17.2%
	教頭	261	60	23.0%	262	62	23.7%
	教諭	4,600	2,408	52.3%	4,620	2,408	52.1%
	助教諭等	103	27	26.2%	104	28	26.9%
	計	5,183	2,533	48.9%	5,207	2,536	48.7%
警 察 官	警視	62	0	0.0%	61	0	0.0%
	警部	129	2	1.6%	125	1	0.8%
	警部補	306	12	3.9%	310	9	2.9%
	巡査部長	317	28	8.8%	320	30	9.4%
	巡査等	411	55	13.4%	400	48	12.0%
	計	1,225	97	7.9%	1,216	88	7.2%
合計	11,521	4,758	41.3%	11,525	4,722	41.0%	

(9) 年齢別職員構成の状況（各年4月1日現在）



区分	20歳未満	20歳～23歳	24歳～27歳	28歳～31歳	32歳～35歳	36歳～39歳	40歳～43歳	44歳～47歳	48歳～51歳	52歳～55歳	56歳～59歳	60歳以上	計
平成27年	48人	333人	805人	890人	1,076人	1,223人	1,402人	1,397人	1,506人	1,624人	1,166人	51人	11,521人
平成22年(5年前)	21人	228人	676人	957人	1,230人	1,444人	1,382人	1,615人	1,660人	1,385人	875人	12人	11,485人

(10) 障がい者の雇用の状況（平成27年6月1日現在）

区分	平成27年				平成26年					
	法定雇用障がい者数の算定の基礎となる職員数	障がい者数 実数	障がい者 雇用率	法定 雇用率	法定雇用障がい者数の算定の基礎となる職員数	障がい者数 実数	障がい者 雇用率	法定 雇用率		
知事部局等	3,168.5人	93.5人	65人	2.95%	2.3%	3,206.0人	85.0人	61人	2.65%	2.3%
身体障がい										
視覚障がい			1人					1人		
聴覚・平衡機能障がい			5人					5人		
音声・言語・そしゃく機能障がい			-					-		
肢体不自由			27人					26人		
内部障がい			20人					17人		
知的障がい			8人					10人		
精神障がい			4人					2人		
教育委員会	4,338.5人	119.5人	86人	2.75%	2.2%	4,374.0人	111.0人	82人	2.54%	2.2%
身体障がい										
視覚障がい			10人					10人		
聴覚・平衡機能障がい			8人					8人		
音声・言語・そしゃく機能障がい			-					-		
肢体不自由			20人					21人		
内部障がい			18人					15人		
知的障がい			18人					20人		
精神障がい			12人					8人		
警察本部	307.0人	8.0人	4人	2.61%	2.3%	305.0人	8.0人	4人	2.62%	2.3%
身体障がい										
視覚障がい			-					-		
聴覚・平衡機能障がい			1人					1人		
音声・言語・そしゃく機能障がい			-					-		
肢体不自由			-					-		
内部障がい			3人					3人		
知的障がい			-					-		
精神障がい			-					-		
病院局	604.0人	11.5人	8人	1.90%	2.3%	576.0人	14.0人	10人	2.43%	2.3%
身体障がい										
視覚障がい			-					-		
聴覚・平衡機能障がい			1人					1人		
音声・言語・そしゃく機能障がい			-					-		
肢体不自由			2人					2人		
内部障がい			4人					5人		
知的障がい			-					-		
精神障がい			1人					2人		

(注) 1 知事部局等とは、知事部局及び企業局の職員です。

2 「法定雇用障がい者数の算定の基礎となる職員数」とは、職員総数から除外職員数及び除外率相当職員数（旧除外職員が職員総数に占める割合を基に設定した除外率を乗じて得た数）を除いた職員数です。

- 3 職員数には、非常勤職員等の短時間勤務職員（任用期間が1年かつ週20時間以上の者に限る。）を含みます。
- 4 「障がい者数」とは、身体障がい者数、知的障がい者数及び精神障がい者数の計であり、短時間勤務職員以外の重度身体障がい者及び重度知的障がい者については、法律上、1人を2人に相当するものとして計上し、短時間勤務職員については、法律上、1人を0.5人（重度身体障がい者及び重度知的障がい者にあつては1人）に相当するものとして計上しています。

(11) 退職者の再就職の状況

平成26年4月1日から平成27年3月31日までに退職した者の再就職の状況は、次のとおりです。

区 分		平成26年度				
		平成26年度の 退職者数	左のうち再 就職した者	再就職先		
				民間企業 等	地方公共 団体	公共的団 体等
知事部局	総 数	98人	60人	11人	26人	23人
	うち管理職	46人	37人	8人	9人	20人
企業局	総 数	2人	2人	—	1人	1人
	うち管理職	1人	1人	—	—	1人
病院局	総 数	58人	27人	21人	—	6人
	うち管理職	—	—	—	—	—
教育委員会	総 数	210人	55人	1人	49人	5人
	うち管理職	49人	24人	1人	20人	3人
警察本部	総 数	72人	43人	8人	22人	13人
	うち管理職	9人	8人	4人	—	4人
県議会	総 数	—	—	—	—	—
	うち管理職	—	—	—	—	—
監査委員	総 数	—	—	—	—	—
	うち管理職	—	—	—	—	—
人事委員会	総 数	—	—	—	—	—
	うち管理職	—	—	—	—	—
選挙管理委員会	総 数	—	—	—	—	—
	うち管理職	—	—	—	—	—
海区漁業調整委員会	総 数	—	—	—	—	—
	うち管理職	—	—	—	—	—

(注) 1 死亡退職、失職、分限免職及び懲戒免職並びに国、他の地方公共団体等との人事交流のため退職する場合を除きます。

2 「左のうち再就職した者」は、平成27年6月1日時点で届出があつた者の計です。

3 「公共的団体等」とは、公益的法人、社会福祉法人等の民間企業等及び地方公共団体以外の法人です。

4 「管理職」とは、退職時に課長級以上の職にあつた職員です。

2 職員の給与の平均額、初任給の基準、職員に対する手当等その他の職員の給与の状況

(1) 給与制度の見直しについて

平成26年度に行った主な見直しは、次のとおりです。

項 目	見直しの内容	実施時期
給料表の改定	・ 全給料表について、国の俸給表に準じた給料表に改定 ・ 若年層の給与を上げるとともに高齢層の給与を下げ（全体の水準は据え置き）	平成27年4月1日
初任給調整手当の見直し	・ 初任給調整手当の支給月額の上限の引上げ・獣医師に対する手当の支給期間の延長（6年→9年）	平成27年4月1日
期末・勤勉手当の支給割合の改定	・ 期末・勤勉手当の支給割合をそれぞれ0.05月分引上げ	平成26年12月1日
地域手当の見直し	・ 地域手当の支給区分・支給割合の見直し	平成27年4月1日
単身赴任手当の見直し	・ 単身赴任手当の月額・職員の住居と配偶者の住居との交通距離に応じて加算する額の上限の引上げ	平成27年4月1日
管理職員特別勤務手当の支給対象拡大	・ 管理職員特別勤務手当の支給対象に災害への対処等のための平日午前零時から午前5時までの間の勤務を追加（支給限度額6,000円/回）	平成27年4月1日
高齢層管理職の給与抑制措置の廃止	・ 給料表の改定により高齢層職員の給与引下げがされたことに伴い、55歳を超える行政職6級相当（課長級）以上の職員（医療職(1)の給料表が適用される職員及び再任用職員を除く。）に対する給料、地域手当等の支給に当たって、その月額の1.5%に相当する額を減額する措置を廃止	平成27年4月1日
特殊勤務手当の見直し	・ 警察職員に対する水上警戒業務手当を新設（海上保安庁の船舶に乗り組み、外国船舶の警戒を行う業務に従事したときに1日につき1,100円を支給）	平成26年7月8日
	・ 教員特殊業務手当の引上げ	平成27年4月1日
	・ 医療業務手当に分べん業務1回につき10,000円を加算する制度を新設（病院局）	平成27年4月1日
退職手当の調整額の改定	・ 国家公務員の退職手当に準じて職員の退職手当の調整額を改定	平成27年4月1日

○参考

鳥取県では、独自に給与制度の適正化に取り組んでおり、平成17年度から以下の見直しを実施しています。

項目	見直しの内容	実施時期
職責の実態と給与の級との関係が不適切な職等（いわゆる「わたり」）の見直し	<ul style="list-style-type: none"> 職務や責任の実態と給与上の職務の級の格付けとの関係が不適切な職の廃止又は格付けの見直し 【行政職の例】…他の給料表についても同趣旨の見直しを実施 主事：1～4級→1～3級（4級を廃止）〔1～2級〕 主任：4～6級→廃止 係長：4～6級→4～5級（6級を廃止）〔3級〕 主査：7～8級→廃止（8級は平成13年度から凍結） ※〔 〕は平成18年度に実施した職務の級の構成の変更後の級です。 	平成18年2月1日 （経過措置：平成23年3月31日まで）
給与構造改革における経過措置額の廃止	<ul style="list-style-type: none"> 平成18年給与構造改革における経過措置（現給保障）の廃止 廃止により生ずる原資を用い、給料表の構造を是正（行政職1・2級相当は1.6パーセント引下げ、行政職3級以上相当は1.9パーセント引上げ） 	平成24年4月1日 （人事委員会勧告を受けて実施） （経過措置：平成25年3月31日まで）
海事職給料表の新設	<ul style="list-style-type: none"> 船員に対する海事職給料表の新設（行政職給料表から海事職給料表へ切替え） 航海手当（特殊勤務手当）の支給を、夜間及び警報、注意報の発令時に限定 旅行手当の廃止 	平成20年4月1日
初任給の引上げと高齢者層の昇給の抑制	<ul style="list-style-type: none"> 初任給の引上げ （行政職大卒の場合：1級25号給〔170,200円〕→1級29号給〔176,800円〕） 50歳を超える職員の標準の昇給号給数を4号給（管理職層は3号給）から2号給（55歳を超える職員は2号給から1号給）に抑制 	平成20年4月1日
研究職給料表の見直し	<ul style="list-style-type: none"> 職務及び人事管理の実態を踏まえ、行政職給料表との均衡を考慮した給料表に見直し 	平成23年4月1日
特殊勤務手当の適正化	<ul style="list-style-type: none"> 支給対象業務及び支給方法の抜本的な見直し 手当の廃止：手当（訓練指導手当、特殊自動車運転手当、けん銃操作法指導手当、発電所集中制御業務手当等） 支給方法の変更（警察職員の作業手当等を月額から日額へ） 手当の減額（医療業務手当） 運転免許技能試験手当の廃止 	平成18年4月1日
その他の手当の適正化	<ul style="list-style-type: none"> 給料の調整額、農林漁業改良普及手当及び産業教育手当の廃止 へき地手当の支給率の引下げ（4/100～16/100→1/100～6/100） 	平成19年4月1日
	<ul style="list-style-type: none"> 特勤勤務手当の廃止 	平成21年4月1日
現業職の給与の見直し	<ul style="list-style-type: none"> 行政職1～5級〔1～3級〕相当の水準まで引下げ（従来は行政職7級相当水準） 職責に基づかない職務の級の格付けの廃止 → 車庫長、守衛長等の特定の職に任用された者に限り、行政職4・5級〔3級〕相当とする（他は1～3級〔1～2級〕相当）。 ※〔 〕は平成18年度に実施した職務の級の構成の変更後の級です。 	平成17年9月1日 （経過措置：平成23年3月31日まで）
退職手当の水準引下げ	<ul style="list-style-type: none"> 退職手当に係る調整率を平成25年度中は100分の98、平成26年度中は100分の92、平成27年度以後は100分の87（現行100分の104）に引下げ 平成20年度に給料月額減額改定を受けた職員に対する退職手当の特例を廃止 	平成25年4月1日

(注) 上掲のほか、国の給与構造改革に準じた制度改正（給料表の改正、勤務実績・成績に応じ号給を決定する査定昇給制度の導入、退職手当の算定方法の見直し等）を平成18年度より実施しています。

(2) 人件費の状況（平成26年度普通会計決算）

区分	住民基本台帳人口 (平成27年1月1日現在)	歳出額 A	実質収支	人件費 B	人件費率 B/A	平成25年度 の人件費率
平成26年度	579,554人	341,531,739千円	8,477,504千円	92,045,474千円	27.0%	27.1%

(注) 1 実質収支は、当該年度における剰余金です。

2 人件費には、職員共済費、県議会議員並びに知事及び副知事の報酬等を含みます。

(3) 職員給与費の状況（平成26年度普通会計決算）

区分	職員数 A	給与			計 B	1人当たりの給与費 B/A
		給料	職員手当	期末・勤勉手当		
平成26年度	10,384人	42,926,201千円	7,050,065千円	15,394,524千円	65,370,790千円	6,295千円

(注) 1 職員数は、平成26年4月1日現在の人数です。

2 職員手当には、退職手当、期末手当及び勤勉手当を含みません。

(4) 給与改定の状況

ア 月例給

区分	人事委員会の勧告			
	民間給与 A	職員給与 B	較差 A-B	勧告 (改定率)
平成26年度	335,966円	336,279円	△313円 (△0.09%)	—

(注) 「民間給与」及び「職員給与」は、人事委員会勧告において公民の4月分の給与額をラスパイレース比較した平均給与額です。

イ 特別給（期末・勤勉手当）

区 分	人事委員会の勧告			
	民間の支給割合 A	職員の支給月数 B	較 差 A－B	勧 告 (改定月数)
平成26年度	4.00月	3.90月	0.10月	0.10月

(注) 「民間の支給割合」は、民間事業所で支払われた賞与等の特別給の年間支給割合、「職員の支給月数」は、期末手当及び勤勉手当の年間支給月数です。

(参考) 特別給の支給月数等の推移

本県では、従来から県内民間との均衡を考慮して改定を行ってきたところです。これにより、平成26年度の本県の支給月数は都道府県中40位（同支給月数1県）となっています。

区分	県職員の支給月数		県内民間の 支給割合	国家公務員の 支給月数（改定後）
	改定前	改定後		
平成23年度	3.90月	据置	3.95月	3.95月
平成24年度	3.90月	据置	3.84月	3.95月
平成25年度	3.90月	据置	3.89月	3.95月
平成26年度	3.90月	4.00月	4.00月	4.10月

(5) 給与制度の総合的見直しの実施状況について

【概要】

国の給与制度の総合的見直しにおいては、俸給表の水準の平均2%の引下げ及び地域手当の支給割合の見直し等に取り組むとされている。

ア 給料表の見直し（実施時期 平成27年4月1日）

(ア) 給料表の改定

民間給与を上回る高齢層の給与を抑制する一方で、初任層については、人材確保の観点から特段の配慮をする必要があり、国と同様の課題認識に立ち、国に準じた世代間の給与配分の見直しを実施。

(イ) 給与水準の据置

国の総合的見直しにおける俸給表に準じた給料表に改定した上で、さらに地域民間給与に均衡した水準に据え置き（調整）。

(ウ) 経過措置（現給保障）

平成31年3月31日までの4年間実施。

イ 地域手当の見直し

国と同様に見直しを実施。（鳥取県内は支給なし）

ウ その他の見直し内容（実施時期 平成27年4月1日）

管理職員特別勤務手当及び単身赴任手当について、国と同様に見直しを実施。

(6) 職員の平均給料月額、平均給与月額及び平均年齢の状況

（平成27年4月1日現在。企業局及び病院局を除く。以下(7)から(13)までにおいて同じ。）

区 分	一 般 行 政 職			警 察 職			高等学校教育職		
	平均給料月額	平均給与月額	平均年齢	平均給料月額	平均給与月額	平均年齢	平均給料月額	平均給与月額	平均年齢
鳥取県	315,324円	381,587円 340,842円	43.2歳	302,048円	412,563円 326,344円	36.5歳	378,632円	418,063円 396,728円	45.1歳
都道府県平均	335,401円	421,368円	43.4歳	321,974円	463,360円	38.8歳	383,450円	443,343円	44.8歳
国	334,283円	408,996円	43.5歳	317,165円	369,393円	41.2歳	—	—	—

区 分	小・中学校教育職			研 究 職			医師等医療職		
	平均給料月額	平均給与月額	平均年齢	平均給料月額	平均給与月額	平均年齢	平均給料月額	平均給与月額	平均年齢
鳥取県	368,004円	403,120円 384,354円	45歳	311,587円	368,838円 336,723円	41.1歳	438,614円	900,398円 803,072円	42.6歳
都道府県平均	368,928円	422,542円	43.5歳	363,343円	433,435円	43.7歳	460,425円	945,660円	44.8歳
国	—	—	—	402,890円	551,477円	45.4歳	493,236円	822,932円	50.8歳

区 分	薬剤師等医療職			看護師等医療職			海 事 職		
	平均給料月額	平均給与月額	平均年齢	平均給料月額	平均給与月額	平均年齢	平均給料月額	平均給与月額	平均年齢
鳥取県	288,852円	331,747円 307,056円	40.4歳	294,281円	338,717円 308,152円	41.1歳	315,881円	367,233円 341,056円	39.4歳
都道府県平均	327,046円	393,628円	42.2歳	318,074円	392,437円	40.8歳	—	—	—
国	310,142円	350,948円	45.4歳	316,503円	346,447円	46.7歳	—	—	—

区 分	現業職					民間（現業職）			参考（現業職）		
	平均給料月額	平均給与月額（A）	平均給与月額（時間外勤務手当等を含まない額）	平均年齢	職員数	平均給与月額（B）	平均年齢	A/B（参考）	年収ベース（試算値）の比較		
									公務員（C）	民間（D）	C/D
鳥取県	297,218円	326,380円	310,953円	50.3歳	151人	—	—	—	—	—	—
用務員	290,947円	315,896円	304,047円	47.3歳	30人	200.3千円	54.6歳	1.58	4,961.2千円	2,774.4千円	1.79
自動車運転手	297,827円	328,258円	314,849円	50.2歳	45人	235.2千円	56.3歳	1.40	5,184.2千円	3,351.8千円	1.55
守衛	305,250円	342,781円	322,125円	51.8歳	4人	188.8千円	54.6歳	1.82	5,329.8千円	2,526.5千円	2.11
その他	299,004円	328,663円	310,775円	51.4歳	72人	—	—	—	—	—	—
都道府県平均	331,881円	387,064円	—	51.2歳	—	—	—	—	—	—	—
国	—	—	—	—	—	—	—	—	—	—	—

- (注) 1 一般行政職とは、行政職給料表適用者のうち、国における税務職俸給表の適用を受けるものに相当する職員等を除いたものです。
2 研究職は、試験場、研究所等に勤務し、試験研究又は調査研究業務に従事する職員に係るものです。
3 平均給料月額は、手当を含まない給料（教職調整額を含む。）の平均月額です。
4 平均給与月額（鳥取県の上段及び都道府県平均）は、給料月額と毎月支払われる手当（期末手当、勤勉手当及び退職手当以外の手当）とを合計したものの平均月額です。なお、鳥取県の下段及び国の額は、手当のうち時間外勤務手当、特殊勤務手当等の手当を含まない額です。
5 都道府県平均の数値は平成26年4月1日現在、国の数値は平成27年1月15日現在のものです。
6 現業職の民間データは、賃金構造基本統計調査において公表されているデータを使用しています（平成24年～26年の平均）。
7 現業職の職種については、用務員、自動車運転手、守衛はそれぞれ賃金構造基本統計調査における「用務員」、「自家用自動車運転手」、「守衛」と比較していますが、年齢、業務内容、雇用形態等完全に一致しているものではありません。
8 年収ベースの「公務員（C）」及び「民間（D）」のデータは、それぞれ平均給与月額を12倍したものに、公務員においては前年度に支給された期末・勤勉手当、民間においては前年に支給された年間賞与の額を加えた試算値です。

(7) 職員の初任給の状況（平成27年4月1日現在）

(単位：円)

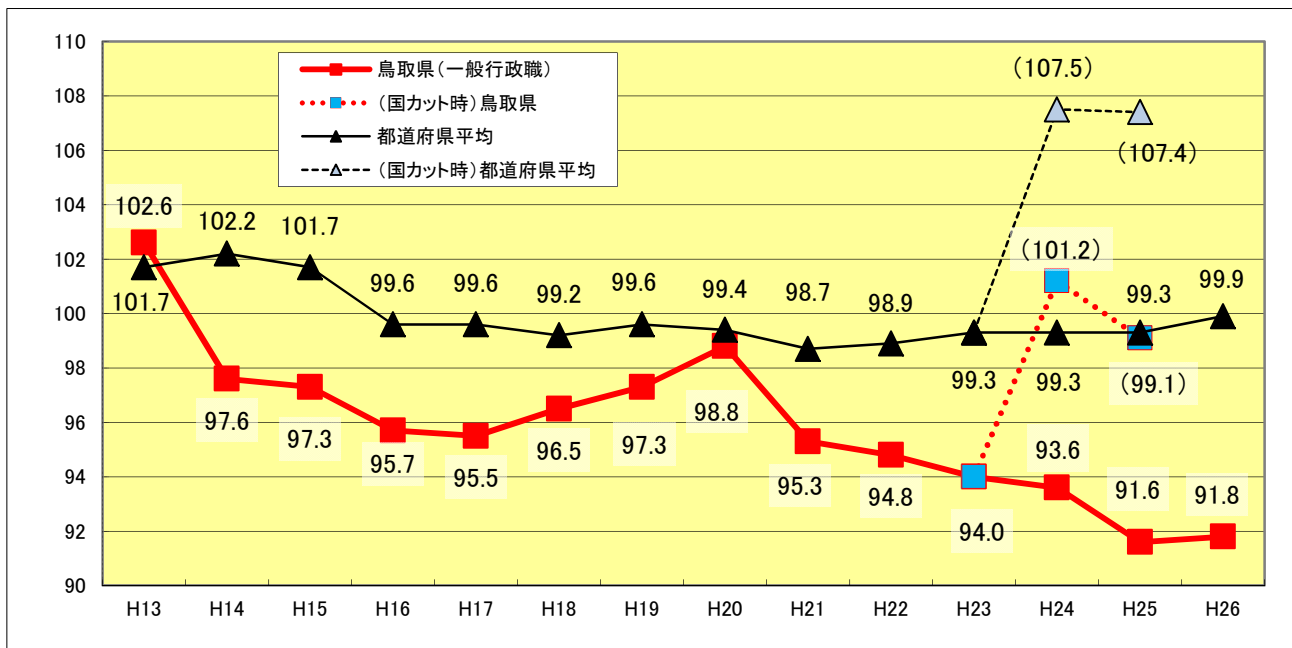
区 分	鳥取県	国
一般行政職	大学卒	177,000
	高校卒	143,400
警察職	大学卒	205,200
	高校卒	163,500
高等学校教育職	大学卒	197,700
	高校卒	153,800
小・中学校教育職	大学卒	197,700
	高校卒	153,800
研究職	大学卒	183,400
医師等医療職	大学6卒	291,800
薬剤師等医療職	大学6卒	201,500
	大学卒	182,700
	短大3卒	172,900
看護師等医療職	短大3卒	196,400
海事職	大学卒（航海士等）	216,200
	大学卒（甲板員等）	202,100
現業職	高校卒	139,100

(8) 職員の経験年数別及び学歴別の平均給料月額の状況（平成27年4月1日現在）

区 分	経験年数	10年	20年	25年	30年	40年 (大卒は35年)
		一般行政職	247,460円	317,694円	351,292円	377,052円
警察職	大学卒	286,530円	389,400円	※1 409,180円	※2 394,137円	413,470円
	高校卒	250,621円	333,277円	371,700円	393,720円	407,844円
高等学校教育職	大学卒	293,127円	365,373円	389,179円	401,423円	419,027円
	高校卒	—	—	298,350円	—	—
小・中学校教育職	大学卒	295,688円	361,882円	377,514円	388,463円	406,347円
研究職	大学卒	300,875円	326,633円	356,322円	357,967円	※3 421,800円
薬剤師等医療職	大学卒	252,029円	—	335,367円	※4 338,167円	—
現業職	高校卒	—	—	284,633円	289,682円	—

- (注) 1 「経験年数」は、採用後の年数に採用前の職歴等の期間を県職員の期間として換算した年数を加算したものです。
2 ※1から※4までの各欄は、該当職員数がわずかであるため、次に掲げる経験年数の職員の平均給料月額を代わりに記載しています。
※1：26年、※2：31年、※3：36年、※4：29年
3 経験年数別の職員がいない又は職員数が少ない職については、記載していません。

(9) 一般行政職の給料月額との比較（ラスパイレス指数）の状況



- (注) 1 ラスパイレス指数とは、全地方公共団体の一般行政職の給料月額を同一の基準で比較するため、国の職員数（構成）を用いて、学歴や経験年数の差による影響を補正し、国の行政職俸給表（一）適用職員の俸給月額を 100 として計算した指数です（各年 4 月 1 日現在）。
- 100 より大きいと県の平均給与が国を上回り、100 より小さいと県の平均給与が国を下回っていることを表します。
- 2 平成 14 年度の大きなラスパイレス指数の変動は、平成 14 年度から職員の給与を削減する措置を行ったことが主な要因です。（鳥取県では、民間の雇用情勢が大変厳しい状況であったことから、平成 14 年度から平成 16 年度までの 3 年間、職員の給与を削減し、それによって得られた財源を雇用創出施策の実施に充てました。また、地方交付税の大幅な削減等により、県財政が非常に深刻な状況であったため、平成 17 年度から平成 19 年度までの 3 年間、職員の給与を削減し、県財政の再建を支えました。）
- 3 平成 24 年度及び 25 年度の破線は、国家公務員の給与を一時的に平均 7.8%減額する措置が行われていたときのラスパイレス指数です。この措置の影響を取り除いたラスパイレス指数（実質値）は実線で表示しています。

(10) 職員の給与の削減のための特例措置の状況

該当なし

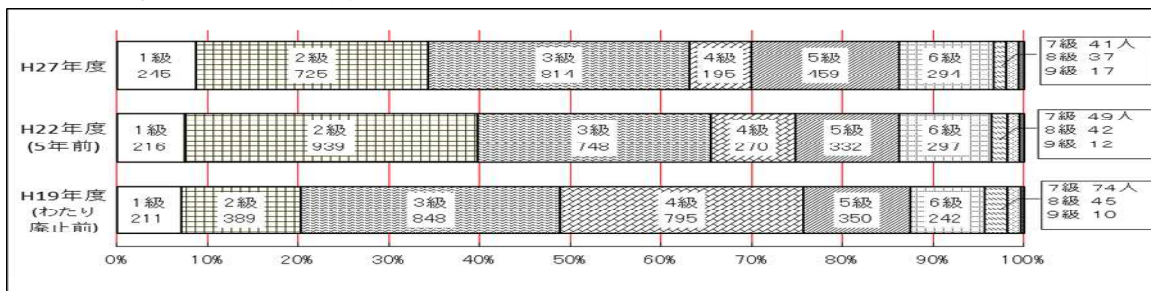
なお、本県では、時限的、特例的ないわゆる「給与カット」を行っていませんが、「わたり」の廃止や諸手当の見直し等本県独自の給与制度の適正化を行い、併せて県内民間の水準を考慮した給与改定を行うことにより、恒常的に給与カットと同等以上の人件費削減効果が見込まれるところです。

(11) 一般行政職の級別の職員数及び給料表の状況（平成 27 年 4 月 1 日現在）

区分	標準的な職務内容	職員数	構成比	1号給の給料月額	最高号給の給料月額
1級(1・2級)	主事及び技師	245人	8.7%	134,700円	239,800円
2級(3級)	主事及び技師	725人	25.6%	183,800円	295,600円
3級(4・5級)	係長	814人	28.8%	219,200円	341,900円
4級(6級)	課長補佐	195人	6.9%	252,900円	370,700円
5級(7級)	課長補佐	459人	16.2%	279,000円	382,500円
6級(8級)	課長	294人	10.4%	309,200円	398,400円
7級(9級)	課長	41人	1.5%	352,500円	430,700円
8級(10級)	次長	37人	1.3%	397,300円	455,000円
9級(11級)	部長	17人	0.6%	446,500円	509,000円

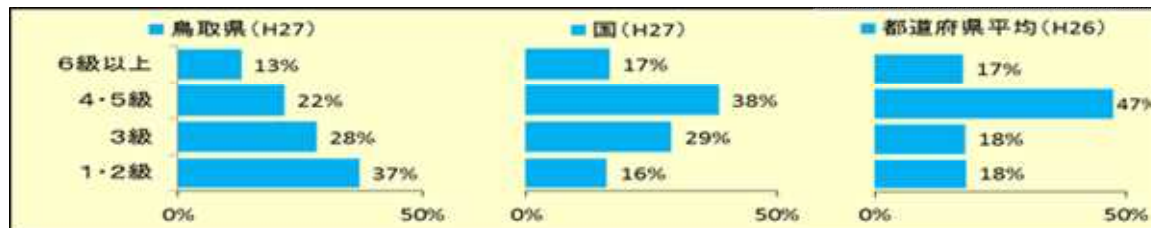
- (注) 1 級は、一般行政職の職務を、その難易度等に応じて分類したものです。
 2 ()内の数値は、平成 18 年度から実施した職務の級の構成の変更以前の級です。
 3 標準的な職務内容は、それぞれの級に該当する代表的な職名です。

ア 鳥取県の職位（職務の級）別職員割合の推移



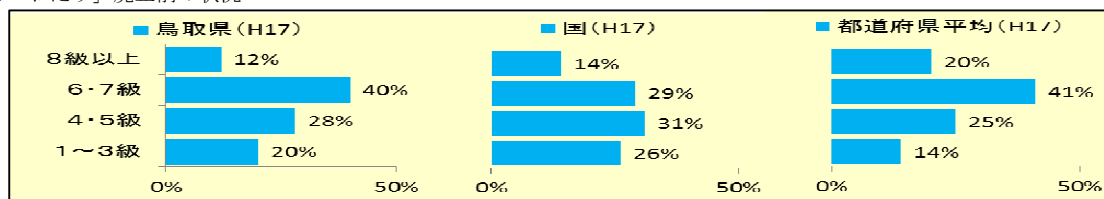
(注) 「わたり」の廃止（平成 18 年 2 月）に伴い、円滑な制度移行を図るため、平成 19 年度末まで 2 年間に重点期間として、課長補佐級、係長級の整理等を行った上で、平成 20 年 4 月 1 日に給料の級・号給の切替えを行いました。そのため、平成 20 年度以降は平成 19 年度に比べ、4 級の職員の数が大きく減り、一方、2 級の職員の数も大きく増えています。

イ 職位（職務の級）別職員割合の国比較（行政職給料表適用者）



- (注) 1 都道府県平均の数値は、各都道府県人事委員会が公表している行政職給料表の在級分布の状況を基に職務の級により区分・集計したものです。なお、東京都及び大阪府については独自給料表であり比較できないため集計の対象となっておりません。
 2 この表は行政職給料表適用者を対象としたものであるため、一般行政職（（6）注 1 を参照。）を対象としている上記 2 つの表とは職位別の職員割合は一致しません。

○ 「わたり」廃止前の状況



- (注) 1 「わたり」の廃止とは
 「わたり」は、年功的に給与を決定する仕組みであり、職員の給与は職務の内容や責任の重さに応じたものでなければならぬことが定められている地方公務員法（昭和 25 年法律第 261 号）の規定に照らして、不適切な面があったことから、抜本的に見直しを行い、平成 18 年 2 月に廃止したものです。
 2 平成 17 年当時の行政職給料表の職務の級は 11 級まででありました。当時の 1～3 級、4・5 級、6・7 級、8 級以上がそれぞれ現在の 1・2 級、3 級、4・5 級、6 級以上に対応します。
 3 都道府県平均の数値は、平成 17 年に各都道府県人事委員会が公表した行政職給料表の在級分布の状況を基に職務の級により区分・集計したものです。なお、東京都及び大阪府については独自給料表であり比較できないため、また、京都府はデータがないため、集計の対象となっておりません。

ウ 「わたり」の廃止に伴う職務の級の切替えの例（行政職の場合）

職名	H18.2以前 (見直し前)	H18.4.1 (給与構造改革による給与切替後)	見直し後(経過措置)		制度完成後
			H19.4.1	H20.4.1 (H23.4.1までの4年間給料月額の激減緩和措置あり)	
主査	7～8級	5級	廃止 →課長補佐級へ昇任しない限り、4級暫定主任(課長補佐級へ)	廃止 →係長級へ昇任しない限り、1～2級へ	廃止
係長	4～6級	3～4級		4級廃止 →課長補佐級へ昇任しない限り、3級へ	3級
主任	4～6級	3～4級		廃止 →係長級へ昇任しない限り、1～2級(主事級)へ	廃止
主事	1～4級	1～3級		3級廃止 →係長級へ昇任しない限り、1～2級(主事級)へ	1～2級

(12) 昇給への勤務成績の反映状況（平成26年度）

昇給号数は、昇給日前1年間の勤務成績（本県では「人事評価」）に基づき次に掲げる表の区分により決定しています。なお、昇給日は毎年4月1日です。

階層	昇給区分		I	II	III	IV	V
			極めて良好	特に良好	良好 (標準)	やや不良	不良
非管理職層	評価				S～B、C (単年)	C (2年連続)	D
	号数	50歳を超えない職員			4	2	0
		50歳を超え、55歳を超えない職員			2	1	0
		55歳を超える職員			1	0	0
	初任層職員			5	2	0	
管理職層 (課長級以上)	評価			S、A	B	C	D
	号数	50歳を超えない職員		6	3	2	0
		50歳を超え、55歳を超えない職員		3	2	1	0
		55歳を超える職員		2	1	0	0

- (注) 1 非管理職層については、基本的にⅢを適用しています。
 2 管理職層については、評価に基づきⅡ～Ⅴに区分しています。なお、知事部局（一般行政職）で、人事評価により1区分上位に決定された職員の割合は、78.2パーセントです。
 3 昇給区分の決定は、標準より上位に決定される場合（前年度昇給日から当年度昇給日の前日までの期間に昇任、博士号取得等があった場合）及び標準より下位に決定される場合（前年度昇給日から当年度昇給日の前日までの期間に懲戒処分、欠勤、病気休暇取得等により勤務日不足の場合）があります。
 4 平成20年度から、50歳を超える職員の標準の昇給号給数を2号給（55歳を超える職員は1号給）に抑制しています。
 5 初任層職員とは、新卒採用後一定期間にある職員及びこれに相当する職員です。

(13) 職員手当の状況

ア 期末手当・勤勉手当

(ア) 概要

民間企業におけるボーナスに相当する手当です。そのうち、勤勉手当は、勤務成績に応じて支給額を決定します。

(イ) 制度内容（平成27年4月1日現在）

(算定方法)

期末手当 = 基準日の給料月額等 × 支給割合 × 期間率

勤勉手当 = 基準日の給料月額等 × 成績率 × 期間率

- (注) 1 「基準日」は、6月1日又は12月1日です。
 2 「基準日の給料月額等」は、基準日の給料月額に、職制上の段階、職務の級等に応じた加算額等を加えた額です。
 3 勤勉手当の「成績率」は、基準日以前6月間の勤務成績を5段階に評価し、それに応じて率を決定します。
 4 「期間率」は、基準日以前6月間に勤務していない期間がある場合に、その期間の長さに応じて減額する率です。

(平成26年度の支給割合及び成績率)

区分	再任用職員以外の職員			再任用職員			国（再任用職員以外の職員）		
	期末手当	勤勉手当	計	期末手当	勤勉手当	計	期末手当	勤勉手当	計
6月期	1.13月分 (0.93)	0.725月分 (0.925)	1.855月分 (1.855)	0.61月分 (0.51)	0.35月分 (0.45)	0.96月分 (0.96)	1.225月分 (1.025)	0.675月分 (0.875)	1.9月分 (1.9)
12月期	1.37月分 (1.17)	0.775月分 (0.975)	2.145月分 (2.145)	0.735月分 (0.635)	0.425月分 (0.525)	1.16月分 (1.16)	1.375月分 (1.175)	0.825月分 (1.025)	2.2月分 (2.2)
計	2.5月分 (2.1)	1.5月分 (1.9)	4.0月分 (4.0)	1.345月分 (1.145)	0.775月分 (0.975)	2.12月分 (2.12)	2.6月分 (2.2)	1.5月分 (1.9)	4.1月分 (4.1)

- (注) 1 勤勉手当の成績率は、総額を算出するための支給割合を掲げています。（最も多くの職員に適用される支給割合は6月期が0.71月(0.91月)、12月期が0.76月(0.96月)です。
 2 ()内の数値は、特定幹部職員（次長級以上の職員）に適用される支給割合及び成績率です。

(ウ) 支給実績（平成26年度）

年間支給総額	支給職員数（平成26年12月）	1人当たりの平均支給年額
15,389,124千円	10,864人	1,416,525円

(参考)平成27年6月期末・勤勉手当について

鳥取県（一般行政職：管理職除く）		国（行政職：管理職除く）	
平均年齢	41.5歳	平均年齢	36.7歳
平均給与月額 (給料+扶養手当+地域手当)	305,288円	平均給与月額 (俸給+扶養手当+地域手当等)	約318,700円
支給月数 (期末1.155月、勤勉0.735月)	1.89月	支給月数 (期末1.225月+勤勉0.72月)	約1.945月
平均支給額	576,994円	平均支給額	約619,900円

- (注) 1 国の数値は、内閣官房内閣人事局の報道資料によるものです。
 2 勤勉手当の支給月数は、成績標準者の月数です。

(エ) 勤勉手当への勤務実績の反映状況（平成27年6月期）

鳥取県では、評価期間における勤務成績に基づき、次に掲げる表の区分により成績率を決定しています。なお、勤務成績の評価は、絶対評価であり、実際の評価の方法については、人事評価の基準の一部を準用しています。

		1	2	3	4	5
成 績 率	特定幹部職員	113/100	98.5/100	93.5/100	72/100	46/100以下
	その他の職員	93/100	83/100	73.5/100	57/100	41.5/100以下

(注) 成績率は、評価期間に懲戒処分等があった場合には、表に記載された率より低い率に決定されることがあります。

イ 退職手当

(ア) 概要

常勤の職員（臨時的任用職員及び再任用職員を除く。）が退職した場合に支給します。

(イ) 制度内容（平成 27 年 4 月 1 日現在）

(算定方法)

支給額 = 退職手当の基本額（退職日の給料月額 × 支給率 × 調整率） + 退職手当の調整額

(注) 1 退職手当の調整額は、在職中の職務貢献度によって手当額に較差を設けるものであり、具体的には職員が受けていた給料表、職務の級等に応じて決定します。

2 25 年以上勤続した年齢 50 歳以上の職員が、定年前に勸奨等により退職する場合には、「給料月額」に、定年前の年数 1 年当たり 2 パーセント（最高 20 パーセント）の加算があります。

3 平成 25 年 4 月 1 日付で、以下のとおり調整率を段階的に引き下げる改正を行いました。

改正前	平成 25 年度中	平成 26 年度中	平成 27 年度以降
104/100	98/100	92/100	87/100

(退職手当の基本額)

区 分	自己都合	勸奨・定年・早期退職
勤続 20 年	20.445 月分	25.55625 月分
勤続 25 年	29.145 月分	34.5825 月分
勤続 35 年	41.325 月分	49.59 月分
勤続 40 年	46.545 月分	49.59 月分

(退職手当の調整額の区分)

区 分	調整月額	行政職給料表の場合	
		平成 8 年 4 月 1 日から 平成 18 年 3 月 31 日まで	平成 18 年 4 月 1 日以降
第 1 号	65,000 円	11 級	9 級
第 2 号	59,550 円	10 級	8 級
第 3 号	54,150 円	9 級	7 級
第 4 号	43,350 円	8 級	6 級
第 5 号	32,500 円	7 級	5 級
第 6 号	27,100 円	6 級	4 級
第 7 号	21,700 円	5 級又は 4 級	3 級
第 8 号	0 円	3 級以下	2 級以下

(注) 1 退職手当の調整額は、在職期間を月ごとに第 1 号～第 8 号に区分し、額の多いものから 60 月分を合計した額です。

2 制度については、国と同じです。

(ウ) 支給実績（平成 26 年度）

年間支給総額	支給職員数	1 人当たりの平均支給年額
7,564,682 千円 (6,816,858 千円)	388 人 (305 人)	19,496,603 円 (22,350,352 円)

(注) () 内は、勸奨、定年及び早期退職制度による退職者への支給実績を再掲したものです。

ウ 地域手当

(ア) 概要

民間賃金、物価及び生計費が特に高い東京、大阪等の地域に在勤する職員等に支給します。

(イ) 制度内容（平成 27 年 4 月 1 日現在）

(算定方法)

支給月額 = (給料月額 + 管理職手当 + 扶養手当) × 支給率

(注) 支給率は、職員が在勤する地域ごとに定めています。各地域の支給率は、次の「(ウ) 支給実績」に掲げています。

(ウ) 支給実績（平成 26 年度）

年間支給総額	28,100 千円		
支給職員数	54 人		
1 人当たりの平均支給年額	520,378 円		
支給対象地域（主な該当機関）	支給率	支給対象職員数	国の制度（支給率）
特別区等（東京本部）	18%	24 人	18%
大阪市等（関西本部）	15%	14 人	15%
名古屋市等（名古屋代表部）	12%	4 人	12%
その他派遣地域	10%	4 人	10%
	6%	5 人	6%
	3%	3 人	3%
平均支給率	14.2%	—	14.2%

地域手当補正後ラスパイレス指数 (ラスパイレス指数)	91.8 (91.8)
-------------------------------	----------------

(注) 1 「国の制度(支給率)」の欄の平均支給率は、支給対象職員に対し国の率で支給したと仮定した場合の加重平均の支給率です。

2 地域手当補正後ラスパイレス指数とは、地域手当を加味した地域における国家公務員と地方公務員の給与水準を比較するため、地域手当の支給率を用いて補正したラスパイレス指数。(補正前のラスパイレス指数×(1+当該団体の地域手当支給率)÷(1+国の指定基準に基づく地域手当支給率)により算出。)

※鳥取県では、国と同じ支給率を適用しているため、地域手当補正後の指数に変動はありません。

エ 特殊勤務手当

(ア) 概要

著しく危険、不快、不健康又は困難な勤務その他特殊な勤務に従事する職員に、その特殊勤務の実績に応じて支給します。

(イ) 制度内容(平成27年4月1日現在)及び支給実績(平成26年度)

年間支給総額		388,502千円			
1人当たりの平均支給年額		80,820円			
職員全体に占める手当支給職員の割合		46.3%			
手当の種類(手当数)		43種類 (知事部局 18種類 教育委員会 5種類 警察 20種類(うち知事部局と重複する手当を除いたもの16種類))			
手当名称	主な支給対象職員	主な支給対象業務	支給単価等	年間支給額	支給人員(延べ)
困難折衝等業務手当	職員	納税義務者、特別徴収義務者等を訪問し、接見して行う徴収、調査、差押え等の業務	日額600円 (4時間未満60/100)	297千円	33人
		社会福祉法等に基づき、援護、育成、更正その他の措置を要する者を訪問し、接見して行う指導、相談、調査等の業務	(相手方が積極的加害意思 日額1,200円)	3千円	5人
		緊急に児童を一時保護する業務及び当該業務に付随する一連の要保護者、親権者等に接見して行う指導、相談又は調査の業務		—	—
	職員(医師を除く。)	精神保健及び精神障害者福祉に関する法律に基づく調査、精神保健指定医の診察の立会い、精神障害者を訪問して行う精神障害者の福祉に関する相談、指導等の業務		10千円	9人
職員	職員	用地の取得、使用、損失の補償のために、土地所有者又は関係人を訪問し、直接接見して行う折衝の業務のうち、心身に著しい負担を与えるもの		1千円	1人
		勤務公署以外の場所において、公用の携帯電話等を用いて正規の勤務時間以外の時間に行う心身に著しい負担を与える児童虐待、配偶者からの暴力等に係る相談、通報への対応等の業務	月額11,000円	5,104千円	45人
防疫等業務手当	職員	病原体に汚染されている区域において行う患者の看護、病原体の付着した物件等の処理作業、患者の移送業務	日額300円	418千円	60人
		伝染性疾患の病原体に汚染されている区域において行う患者の処理、解剖又は解体検査等の業務	患者の処理等 日額300円 死亡畜の解剖等及び患者等の解体検査等 日額1,200円		
	保健所保健師	結核患者の療養指導、問診、入院勧告、感染症患者検査における採血等の業務	日額300円 (結核療養指導等は4時間未満60/100)		
	衛生環境研究所職員	感染症の病原体が付着した物件等に対する検査、調査等の業務	日額300円 (4時間未満60/100)		
児童生活支援業務手当	喜多原学園職員	喜多原学園の児童生活指導業務	月額22,000円 ただし、従事日数が少ない場合は減額 1日～7日 30/100 8日～14日 60/100	8,061千円	52人
	皆成学園保育士	皆成学園における起居を共にして行う児童生活指導業務	月額11,000円 ただし、従事日数が少ない場合は減額 1日～7日 30/100 8日～14日 60/100		
放射線取扱手当	診療放射線技師	エックス線その他の放射線を人体に対して照射する作業(1月に実効線量100マイクロシーベルト以上の外部放射線を被ばくする場合に限る。)	月額5,500円	55千円	1人

医療 業務手当	総合療育センター医師及び 歯科医師	患者に接して行う医療業務又は公衆衛生業務	総合療育センター院長 月額44,000円 同副院長等 月額29,000円 同医長等 月額24,000円 医師等 月額20,000円 ただし、従事日数が少ない 場合は減額 1日～7日 30/100 8日～14日 60/100	2,584千円	9人
	精神保健福祉 センター、保 健所等医師及 び歯科医師		所長等 日額1,220円 課長等 日額1,110円		
海上危険 業務手当	漁業取締船、 水産試験船又 は実習船の乗 組員	海上で行う次に掲げる業務 ア 注意報、警報及び特別警報のうち航海に おいて危険と認められるものが行われてい る期間に行われる巡視、試験調査、実習又 は講習のための航海の業務 イ 日没時から日出時までの間において行わ れる試験調査、実習又は講習の業務	日額600円 (4時間未満60/100)	943千円	72人
夜間定時制 業務兼務 手当	全日制課程又 は昼間におい て授業を行う 定時制課程の 授業に従事す ることを本務 とする教育職 員	本務に係る正規の勤務時間を超えて夜間におけ る定時制課程の授業に従事する業務	授業1時間600円	44千円	2人
乗船実習 指導手当	教育職員	実習船に乗り組み、航海中に生徒に対して行う実 習指導業務	日額5,100円	1,142千円	8人
種雄牛馬 等取扱 手	畜産試験場職 員、中小家畜 試験場職員及 び倉古農業高 等学校職員	種雄牛馬又は種雄豚の自然交配、精液の採取等 のため種雄牛馬又は種雄豚を御する作業及び恒温 室における精液の保存処理作業	日額300円 (4時間未満60/100)	284千円	13人
	総合事務所職 員及び生活環 境事務所職員	鳥獣の捕獲、搬送等の業務			
多学年 学級担 当手	小学校又は中 学校の2以上 の学年の児童 又は生徒で編 成されている 学級を担当す る教育職員の うち、教諭、 助教諭及び講 師	当該学級における授業又は指導業務(2以上の学 年の児童又は生徒で編成されている学級を引き 続き1週間以上担当する場合に限る。)	3学年学級 日額350円 2学年学級 日額290円	115千円	2人
取締等業務 手当	麻薬取締員	麻薬及び向精神薬取締法第54条第5項に規定す る職務	日額600円	24千円	6人
	漁業取締船乗 組員	海上で行う漁具等の検査、証拠物件の押収若しく は被疑者の検挙又はこれらの船舶の追跡その他 の取締業務			
爆発物 検査手 当	職員	大規模な事故により重大な災害が発生した箇所 又はその周辺における火薬類取締法等の規定に 基づく立入検査	日額300円	—	—
と畜検査等 業務手 当	食肉衛生検査 所職員	と畜検査員が行う獣畜のと殺検査、解体検査等 の業務	月額22,000円 ただし、従事日数が少ない 場合は減額 1日～7日 30/100 8日～14日 60/100	2,556千円	19人
		食肉衛生検査所長が行う獣畜のと殺検査、解体 検査等の業務	日額1,200円		
		解体された獣畜の肉、内臓、血液等の採取及び 検査業務	月額11,000円 ただし、従事日数が少ない 場合は減額 1日～7日 30/100 8日～14日 60/100		
狂犬病 予防等 業務手 当	総合事務所職 員及び生活環 境事務所職員	犬の捕獲若しくは検診、狂犬病の予防注射又は野 犬等の収容の業務	日額300円 (4時間未満60/100)	133千円	16人
		野犬等の殺処分の業務	日額600円		

夜間看護手当	総合療育センター看護師及び准看護師	正規の勤務時間による勤務の一部又は全部が深夜(午後10時から翌日の午前5時までの間)において行われる看護等の業務	深夜勤務4時間以上 1回3,300円 2時間以上4時間未満 1回2,900円 2時間未満 1回2,000円 (勤務交代の加算あり)	9,522千円	41人				
潜水手当	職員	潜水器具を着用して従事する潜水作業	潜水深度20メートルまで 1時間300円 20メートルを超え、30メートルまで 1時間600円 30メートルを超えるとき 1時間1,200円	23千円	9人				
特殊現場作業手当	職員	地上又は水面上15メートル以上の足場の不安定な箇所で行う工事の監督、検査、測量、調査、指導等の業務	日額300円 (4時間未満60/100)	786千円	109人				
		トンネルの坑内で行う監督、検査、測量、調査、指導等の業務							
	県土整備部職員及び総合事務所職員	夜間、警報発令時等に交通を遮断することなく行う道路維持修繕、除雪等の作業 道路等における鳥獣死体処理作業	日額600円 (4時間未満60/100) 日額300円						
家畜保健衛生業務手当	家畜保健衛生所獣医師	家畜保健衛生所法に規定する家畜の伝染病の予防又は保健衛生のために必要な試験、検査、診断等の業務で家畜等に直接接して行うもの	日額300円 (4時間未満60/100)	2,854千円	87人				
		死亡畜の解剖業務、患畜等の解体検査等の業務	日額1,200円						
	畜産試験場職員及び中小家畜試験場職員	牛豚に対して行うワクチン接種又は疾病治療業務	日額300円						
	中小家畜試験場職員	死亡畜の解剖業務	日額1,200円						
有害物等取扱手当	職員	密閉した建築物等の内部で行うクロールピクリン、ホルマリン又は二硫化炭素を使用して行うくん蒸作業、毒物及び劇物に関わる作業のうち大量のガスの発生を伴うもの	日額300円	38千円	2人				
		建築物等の内部で行う毒物その他人体に有害な成分を含有する危険物質の散布作業又はその現場における直接の指導業務	日額300円 (毒物以外4時間未満60/100)						
環境衛生検査等業務手当	総合事務所職員及び生活環境事務所職員	アスベスト除去作業立入検査業務	日額300円 (4時間未満60/100)	12千円	8人				
教員特殊業務手当	教諭、養護教諭、栄養教諭、助教諭、養護助教諭、講師、実習助手及び寄宿舎指導員	非常災害時における児童又は生徒の保護等の業務 児童又は生徒の疾病等に伴う救急の業務 児童又は生徒に対する緊急の補導業務	日額8,000円 (心身に著しい負担加算あり) 救急、補導業務の場合 日額7,500円	201,756千円	8,693人				
		修学旅行、林間・臨海学校等において児童又は生徒を引率して行う指導業務で泊を伴うもの	1時間以上2時間未満 750円						
		対外運動競技等において児童又は生徒を引率して行う指導業務で泊を伴うもの又は週休日等に行うもの	2時間以上3時間未満 1,500円 3時間以上4時間未満 2,250円						
		部活動における児童又は生徒に対する指導業務で週休日等に行うもの	4時間以上5時間未満 3,000円						
		農場等の管理業務、家畜及び家畜舎等の管理業務又は家畜等の分べんの補助に係る業務で週休日等に行うもの	5時間以上6時間未満 3,750円 6時間以上 4,500円						
		入学者選抜における採点又は合否判定の業務で週休日等に行うもの	日額900円						
		災害応急作業等手当	職員			異常な自然現象又は大規模な事故等により重大な災害が発生し、又は発生するおそれがある現場において行う巡回監視業務	日額600円 (危険区域等の加算あり)	1,143千円	54人
		異常な自然現象又は大規模な事故等により重大な災害が発生し、又は発生するおそれの著しい箇所で行う応急作業等業務				日額1,200円 (危険区域等の加算あり)			
航空機に搭乗して行う消火活動、救急業務その他の消防活動、防災業務、教育訓練等の業務	1時間1,200円 教育訓練 1時間600円 (夜間等の加算あり)								

教育業務 連絡指導 手 当	小学校、中学校、高等学校又は特別支援学校に所属する教諭及び養護教諭	教務その他の教育に関する業務についての連絡調整及び指導助言の業務	日額200円	49,919千円	1,079人
犯罪予防・ 捜査手 当	警察職員	犯罪予防、捜査及び被疑者の逮捕の作業	日額560円 (逮捕以外4時間未満 60/100) 捜査本部職員 日額280円加算	15,630千円	661人
警ら手 当	警察職員	警ら活動中の犯罪の予防又は検挙、事件又は事故の処理、交通の指導取締り、少年の輔導、不審者への職務質問、市民に対する保護その他の作業	日額340円 (4時間未満60/100)	16,541千円	429人
犯罪鑑識 手 当	警察職員	犯罪鑑識作業、実験用爆発物の製造若しくは解体作業又は実験用爆発物を用いて行う爆発実験作業	現場におけるもの 日額560円 現場以外におけるもの 日額280円 (4時間未満60/100)	730千円	219人
交通捜査 取締手 当	警察職員	交通事件又は交通事故の捜査作業	日額560円 (逮捕以外4時間未満 60/100) 高速道路上において従事した 場合 日額280円加算	8,233千円	617人
		交通取締用自動二輪車に乗車して行う交通取締作業	日額560円 (4時間未満60/100)		
		高速道路上において行う交通取締作業	日額460円 (4時間未満60/100)		
		上記以外の交通取締作業	日額310円 (4時間未満60/100)		
死体取扱 手 当	警察職員	検視作業 死体取扱作業	1体3,200円 日額1,600円 (特別な状態にある死 体の加算あり)	18,413千円	893人
看守手 当	警察職員	留置施設における被疑者の看守作業、被疑者の護送作業	日額330円 (4時間未満60/100)	4,586千円	306人
緊急走行 手 当	警察職員	緊急自動車に乗車して行う緊急走行作業	日額420円	233千円	178人
警備艇運航 手 当	警察職員	夜間、警報発令時等に警察活動のため警備艇を運航する作業	日額300円 (4時間未満60/100)	—	—
通信指令 手 当	警察職員	通信指令課に勤務する職員による緊急通報の受理及びこれに伴う警察無線電話による指令の通信の作業	日額230円 (4時間未満60/100)	832千円	20人
特殊危険物 質危険区域 内作業手 当	警察職員	サリン等による被害の危険がある区域内において行う作業	日額250円 (4時間未満60/100)	—	—
潜水手 当	警察職員	潜水器具を着装して行う潜水作業	潜水深度20メートルまで 1時間300円 20メートルを超え、30メートルまで 1時間600円 30メートルを超えるとき 1時間1,200円 (危険環境等の加算あり)	8千円	11人
航空手 当	操縦士の資格を有する警察職員	航空機の操縦作業	月額35,000円 ただし、従事日数が少ない場合は減額 1日～3日 30/100 4日～6日 60/100	4,856千円	38人
	航空整備士の資格を有する警察職員	航空機の整備作業	月額20,000円 ただし、従事日数が少ない場合は減額 1日～7日 30/100 8日～14日 60/100		
	警察職員	航空機に搭乗して行う航空機の操縦作業	1時間5,100円 (夜間等の加算あり)		
		航空機に搭乗して行う航空機の整備作業	1時間2,200円 (夜間等の加算あり)		
		航空機に搭乗して行う捜索救難、犯罪の捜査又は鎮圧、警備、交通の取締り等の作業	1時間1,200円 (夜間等の加算あり)		
		航空機に搭乗して行う教育訓練	1時間600円 (夜間等の加算あり)		

爆発物処理 作業手当	警察職員	爆発物容疑物件に接近して行う作業	1回5,200円	187千円	66人
特殊危険物 質処理作業 手 当	警察職員	特殊危険物質等が発散又は漏えいしている状況 下で行う救助活動、被疑者の逮捕、捜索、差押又 は検証等の捜査活動	1回5,200円	—	—
		特殊危険物質等の処理作業	特殊危険物質等が発散、漏 えいしている状況下で行 うもの 1回5,200円 特殊危険物質等が発散、漏 えいしていない状況下で行 うもの 1回2,600円		
災 害 応 急 手 当	警察職員	火薬類、高圧ガスによる大規模な事故により重大 な災害が発生した箇所又はその周辺において行 う立入検査作業	日額300円	3,186千円	68人
		山岳における人命救助のための救難捜索で危険 かつ困難を伴う作業	日額600円		
		異常な自然現象若しくは大規模な事故により重 大な災害が発生した箇所又はその周辺において 行う災害警備、遭難救助、通信施設の臨時設置、 運用又は保守、鑑識等の作業	日額840円 (夜間等の加算あり)		
身 辺 警 護 手 当	警察職員	天皇等の警衛作業	日額1,150円	160千円	28人
		その他の対象者の警衛作業又は警護作業	日額640円		
海外犯罪情 報収集手当	警察職員	日本国外において行う犯罪の捜査に関する情報 収集作業	日額1,100円	—	—
銃 器 犯 罪 捜 査 手 当	警察職員	防弾装備を着装し、武器を携帯して行う銃器等を 使用している犯罪現場における犯人の逮捕等の 作業	日額1,640円	—	—
		防弾装備を着装し、武器を携帯して行う銃器を所 持する犯人の逮捕の作業	日額1,100円		
		銃器犯罪捜査に付随して、銃器等の射程範囲内等 への配置の指示を受け、犯人の逮捕等の作業を支 援する作業	日額1,100円又は820円		
		銃器が使用された暴力団の対立抗争事件に伴う 暴力団事務所等に対する張付警戒の作業	日額820円		
		暴力団等による危害を防止するために保護を受 ける者の身辺警護又は居宅等に対する張付警戒 の作業			
夜 間 特 殊 業 務 手 当	警察職員	正規の勤務時間による勤務の一部又は全部が深 夜(午後10時から翌日の午前5時までの間)にお いて行われる業務	全部深夜勤務 1回1,100円 一部深夜勤務 2時間以上 1回730円 2時間未満 1回410円	25,629千円	497人
水 上 警 戒 業 務 手 当	警察職員	海上保安庁の船舶に乗り組み、外国船舶の警戒を 行う業務	日額1,100円	—	—
緊 急 呼 出 (加 算)	警察職員	緊急の呼出しにより、正規の勤務時間以外の時間 において従事した犯罪捜査等、鑑識、交通取締 り、爆発物の処理又は特殊危険物の処理の作業	1回1,240円	1,450千円	236人

オ 時間外勤務手当

(ア) 概要

正規の勤務時間外に勤務することを命ぜられた職員に支給します。

(イ) 制度内容(平成27年4月1日現在)

(算定方法)

支給額 = (時間外勤務1時間当たりの支給額) × (時間外勤務時間数)

(時間外勤務1時間当たりの支給額)

時間外勤務1時間当たりの支給額 = [(給料月額 + 地域手当 + 初任給調整手当 + へき地手当(これに準ずる手当を含む。)
+ 定時制通信教育手当 + 特地勤務手当に準ずる手当) × 12月]
÷ (38時間45分 × 52週 - 465分 × 18 ÷ 60) + 1時間当たりの特殊勤務手当]
× 支給率

(支給率)

正規の勤務時間が割り振られた日における勤務 125/100(午後10時から翌日の午前5時までの間の勤務は、25/100を加算、月
60時間を越える勤務は150/100)

上記以外の勤務 135/100(同上)

(ウ) 支給実績

年 度	年間支給総額	支給対象職員数 (各年4月1日現在)	1人当たりの 平均支給年額
平成26年度	2,010,699千円	4,570人	439,978円
平成25年度	2,175,988千円	4,613人	471,708円

(注) 職員1人当たり平均支給額を算出する際の職員数は、「支給実績(26年度決算)」と同じ年度の4月1日現在の総職員数(管理職員、教育職員等、制度上時間外勤務手当の支給対象とはならない職員を除く。)であり、短時間勤務職員を含みます。

カ その他の手当等

区 分	制度内容 (平成27年4月1日現在)	国の制度との異同	国の制度と異なる内容	平成26年度支給実績
扶 養 手 当	ア 配偶者 月額10,500円 イ 配偶者以外の扶養親族 月額6,500円 ウ 配偶者のない職員の扶養親族のうち1人目まで 月額11,000円 エ 15歳に達する日後の最初の4月1日から22歳に達する日以後の最初の3月31日までの間にある子(加算額) 1人月額5,000円 例 配偶者と子1人(16歳)を扶養親族としている場合 ア 10,500円 + イ 6,500円 + エ 5,000円 = 22,000円	異なる	配偶者を扶養している場合月額13,000円支給	(総 額) 1,172,538千円 (職員数) 5,126人 (平 均) 228,743円
住 居 手 当	借家・借間居住者(家賃月額12,000円以下の場合を除く。) 家賃の額に応じ、最高月額27,000円まで支給	同じ	—	(総 額) 610,008千円 (職員数) 1,934人 (平 均) 315,412円
	単身赴任手当受給者で配偶者に居住させるため借家・借間を借り受けている者 借家・借間居住者の例によった場合の額の2分の1相当額	同じ	—	
通 勤 手 当	交通機関等利用者 運賃等の額を支給 (・定期券と回数券のうち安価な方の額による。 ・定期券は、6月以内の最も長い期間のもの額による。 ・1月当たり55,000円を上限とする。)	同じ	—	(総 額) 984,005千円 (職員数) 8,857人 (平 均) 111,099円
	自動車等使用者 通勤距離に応じ、月額2,200円から46,400円までの範囲内で支給	異なる	通勤距離に応じ、月額2,000円から24,500円までの範囲内で支給	
	特別急行列車等を利用する場合 上記の額に特別急行料金等の運賃等の2分の1の額を加算	異なる	異動に伴って利用することとなった職員等に限り1月当たり2万円まで支給	
	駐車料金を負担している場合(パーク・アンド・ライド) 交通機関等及び自動車等に係る通勤手当をともに受けている職員が、交通機関の利用に伴って駐車場を利用し駐車料金を負担することを常例としている場合に、当該駐車料金を相当する額(1月当たり3千円を上限とする。)の通勤手当を支給 ノーマイカー運動に参加している場合 ノーマイカー運動参加者に対し、1月当たり3往復程度参加することを想定した通勤手当を支給	異なる	鳥取県独自の制度	
教 職 調 整 額	義務教育諸学校等(小学校、中学校、高等学校及び特別支援学校)の一定の教育職員に対し、その職務及び勤務態様の特殊性を考慮して支給 (算定方法) 支給月額 = 給料月額 × 4/100			(総 額) 839,872千円 (職員数) 4,770人 (平 均) 176,074円
管 理 職 手 当	一定の管理・監督の地位にある職員(管理職員)に対して支給(支給月額) 給料表、職務の級、手当区分に応じた定額	同じ	—	(総 額) 707,512千円 (職員数) 1,048人 (平 均) 675,107円
初 任 給 調 整 手	採用による欠員補充が困難である職(医師・歯科医師・獣医師)の給与水準を調整し、人材確保を容易にするため支給(支給月額) 経験年数の増加に応じて減少する定額(最高月額307,000円)	同じ	—	(総 額) 71,364千円 (職員数) 39人 (平 均) 1,829,859円
単 身 赴 任 手 当	異動等を原因として単身赴任となった職員に対し、二重生活を送ることによる経済的負担を軽減すること等を目的に支給(算定方法) 支給月額 = 26,000円 + 加算額(加算額) 職員の住居と配偶者の住居の交通距離に応じて、6,000円から58,000円までの範囲内(交通距離が100キロメートル未満の場合は、加算なし)	同じ	—	(総 額) 50,228千円 (職員数) 179人 (平 均) 280,604円
へき地手当等	山間地等生活の著しく不便な地に所在する小学校に勤務する教職員の特殊事情を考慮し、必要な人材確保を容易にすることで教育の振興を図ることを目的として支給(算定方法) 支給月額 = (給料月額 + 扶養手当) × 支給率(支給率) 学校ごとに2/100又は4/100の率(へき地手当に準ずる手当は1/100)			(総 額) 1,159千円 (職員数) 25人 (平 均) 46,363円

定時制通信教育手当	高等学校の教育職員のうち、夜間の定時制教育又は通信教育に従事する職員に対し、その職務の複雑・困難性を考慮し、優秀な人材確保を容易にすることを目的に支給 (支給額) 定時制の課程を置く高等学校の職員に対しては月額20,000円、通信制の課程を置く高等学校の職員に対しては月額10,000円			(総額) 8,559千円 (職員数) 44人 (平均) 194,514円									
特地勤務手当に準ずる手当	生活の不便な地に所在する公署に異動し、異動に伴って住居を移転する場合における精神的な負担や生活の不便を考慮し、そのような公署にも必要な職員を配置しやすくするために支給 (算定方法) 支給月額 = (支給対象公署に異動した時点の給料月額 + 扶養手当) × 支給割合 (支給割合) 異動等の日からの経過期間等によって2/100から5/100の割合	同じ	—	(総額) —千円 (職員数) —人 (平均) —円 ※職員数が少ないため、掲載していません。									
災害派遣手当	災害応急対策又は災害復旧のため、県が、国又は他の地方公共団体から職員の派遣を受けた場合に、派遣職員に対して支給 (算定方法) 支給額 = 滞在日数 × 基準額 (基準額) 滞在期間の長さ及び利用する施設の種類に応じて、日額3,970円から6,620円までの範囲内	同じ	—	—									
休日勤務手当	休日(国民の祝日及び年末年始)において、正規の勤務時間中に勤務した場合に支給 (算定方法) 支給額 = 時間数 × 1時間当たりの給与額 × 135/100	同じ	—	(総額) 192,835千円 (職員数) 443人 (平均) 435,293円									
夜間勤務手当	正規の勤務時間が深夜(午後10時から翌日の午前5時まで)にわたる職員に対し、その深夜の勤務に対する割増賃金として支給 (算定方法) 支給額 = 時間数 × 1時間当たりの給与額 × 25/100	同じ	—	(総額) 66,855千円 (職員数) 466人 (平均) 143,465円									
宿日直手当	休日又は勤務時間外に、庁舎、設備、備品、書類等の保全、外部との連絡、文書の收受、庁内の監視等を目的とする宿日直勤務を行った場合に支給 (支給額) 勤務1回当たり次の額 <table border="1" style="margin-left: 20px;"> <tr> <td>一般の宿日直</td> <td>医師・歯科医師</td> <td>警察署当直責任者、事件当直者、学寮当直者等</td> </tr> <tr> <td>4,200円</td> <td>20,000円</td> <td>12,000円</td> </tr> <tr> <td></td> <td></td> <td>7,200円</td> </tr> </table> (注) 宿日直勤務の時間が5時間未満の場合は、これらの1/2の額	一般の宿日直	医師・歯科医師	警察署当直責任者、事件当直者、学寮当直者等	4,200円	20,000円	12,000円			7,200円	同じ	—	(総額) 285,480千円 (職員数) 872人 (平均) 327,385円
一般の宿日直	医師・歯科医師	警察署当直責任者、事件当直者、学寮当直者等											
4,200円	20,000円	12,000円											
		7,200円											
管理職員特別勤務手当	管理職員が臨時・緊急その他の公務運営の必要により、週休日若しくは休日に勤務した場合又は災害への対処等のために平日午前零時から午前5時までの間に勤務した場合に支給(管理職員には通常の時間外勤務手当等は支給しません。) (支給額) (1) 週休日又は休日に勤務した場合 勤務1回当たり4,000円から12,000円までの範囲内(最高額は、部長級の職員等の場合) 勤務が6時間を超える場合には、150/100を乗じた額 (2) 平日午前零時から午前5時までの間に勤務した場合 勤務1回当たり2,000円から6,000円までの範囲内(最高額は部長級の職員等の場合)	同じ	—	(総額) 8,751千円 (職員数) 107人 (平均) 81,785円									
義務教育等教員特別手当	義務教育諸学校等の教育職員に優秀な人材を確保することを目的に支給 (支給月額) その者の属する職務の級及び受ける号給に応じて、月額2,000円から8,000円までの範囲内			(総額) 382,220千円 (職員数) 5,225人 (平均) 73,152円									

(注) 「平成26年度支給実績」欄の「(総額)」は平成26年度年間支給総額を、「(職員数)」は平成26年度支給職員数(一部は、平成26年4月1日現在支給対象職員数)を、「(平均)」は支給職員1人当たりの平均支給年額を表します。

(14) 特別職の報酬等の状況

ア 給料月額等(平成27年4月13日現在)

区分	給料・報酬月額	期末手当	退職手当
知事	1,117,000円	(算定方法) 給料(報酬)月額 × 145/100 × 支給割合	(算定方法) 退職時の給料月額 × 在職月数 × 支給率 (支給率) 知事 60/100 副知事 40/100
副知事	879,000円	(支給割合) (知事・副知事) 6月期 1.335月分 12月期 1.425月分	(支給時期) 最終退職時に支給(任期ごとの支給も可能) (1期の手当額) 知事 32,169,600円 副知事 16,876,800円
議長	864,900円 (930,000円)		

※平成19年4月の改定により、知事、副知事等については

副議長	762,340円 (811,000円)	計 2.76月分 (議長、副議長及び議員) 6月期 1.335月分 12月期 1.425月分 計 2.76月分	、退職手当を大幅に引き下げるとともに、給与総額(退職手当を含む。)を約7パーセント引き下げたことにより、全国的に見ても低い水準となっています。 また、平成21年度には、期末手当について0.03月分、平成22年度には0.16月分の引き下げを行いました。 平成27年4月13日の改定では、給与総額を変えないで給料月額と退職手当の配分を変更しました。 また、平成26年度には期末手当について、一般職の職員に準じて支給割合の引き上げを行いました。
議員	719,150円 (757,000円)		

(注) 1 議長、副議長及び議員の給料・報酬月額欄のうち()内は、減額措置を行う前の額です。
2 退職手当額は、平成27年4月13日時点の給料月額に基づき、1期(48月)勤めた場合における退職手当の見込額です。

イ 平成26年度年間支給実績

区分	給料・報酬	期末手当	合計
知事	14,136,000円	4,714,356円	18,850,356円
副知事	10,548,000円	3,517,757円	14,065,757円
議長	10,378,800円	3,461,329円	13,840,129円
副議長	9,148,080円	3,050,883円	12,198,963円
議員	267,523,800円 (8,629,800円)	89,219,116円 (2,878,036円)	356,742,916円 (11,507,836円)

(注) 「議員」欄の上段は、議長及び副議長を除く議員全員の合計です。下段の()内は、議員1人当たりの額です。

(15) 企業局(電気事業、工業用水道事業及び埋立事業)の状況

ア 職員給与費の状況

(ア) 決算(平成26年度)

区分	総費用 A	総損益又は 実質収支	職員給与費 B	総費用に占める 職員給与費比率 B/A	(参考) 平成25年度の総費用に 占める職員給与費比率
電気事業	1,618,274千円	364,834千円	349,740千円	21.61%	26.99%
工業用水道事業	715,955千円	▲191,354千円	13,498千円	1.88%	1.80%
埋立事業	5,333,346千円	▲5,158,497千円	15,678千円	0.29%	0.42%

(イ) 予算(平成27年度)

区分	職員数 A	給与費				1人当たり給与費 B/A
		給料	職員手当	期末・勤勉手当	計 B	
電気事業	39人	161,021千円	49,966千円	58,229千円	269,216千円	6,903千円
工業用水道事業	2人	6,306千円	3,040千円	2,075千円	11,421千円	5,711千円
埋立事業	2人	7,819千円	2,079千円	2,795千円	12,693千円	6,347千円

(注) 1 給与費は、当初予算に計上された額です。
2 職員手当には、退職手当、期末手当及び勤勉手当を含みません。

イ 職員の平均年齢、平均給料月額及び平均給与月額の状況(平成27年4月1日現在)

区分	平均年齢	平均給料月額	平均給与月額	
電気事業	鳥取県	46.3歳	340,341円	628,960円
	団体平均	44.8歳	356,756円	560,123円
工業用水道事業	鳥取県	38.5歳	278,000円	494,944円
	団体平均	45.4歳	343,373円	528,594円
埋立事業	鳥取県	39.0歳	312,450円	565,359円
	団体平均	46.6歳	378,433円	573,757円
県(一般行政職)	43.2歳	315,324円	381,587円	

(注) 1 団体平均とは、都道府県の当該事業区分の平均値です(以下同じ。)
2 団体平均の数値は、平成26年4月1日現在です。
3 団体平均の平均給料月額には、給料のほか扶養手当及び地域手当を含みます。
4 団体平均の平均給与月額には、給料のほか通勤手当などの毎月支払われる手当及び期末・勤勉手当を含みます。

ウ 職員の手当の状況(平成27年4月1日現在)

(ア) 期末手当・勤勉手当

(制度内容) (13)のウと同じです。
(平成26年度支給実績)

年間支給総額	支給職員数(平成26年12月)	1人当たりの平均支給額
60,987千円	43人	1,418,310円

(イ) 退職手当

(制度内容) (13)のイと同じです。
(平成26年度支給実績) 支給職員数が少ないため掲載していません。

(ウ) 地域手当

(制度内容) (13)のウと同じです。
(平成26年度支給実績) なし

(エ) 特殊勤務手当

(制度内容) (13)のエと同じです。

(平成 26 年度支給実績)

年間支給総額		248千円			
1人当たりの平均支給年額		13,777円			
職員全体に占める手当支給職員の割合		41.9%			
手当の種類 (手当数)		3種類 (うち一般行政職の職員と共通のもの2種類)			
手当の名称	主な支給対象職員	主な支給対象業務	支給単価等	年間支給額	支給人員(延べ)
特殊現場作業手当	企業職員	地上又は水面上15メートル以上の足場の不安定な箇所で行う工事の監督、検査、測量、調査又は指導等の業務	日額300円 (4時間未満60/100)	248千円	118人
		トンネルの坑内で行う監督、検査、測量、調査、指導等の業務	日額300円 (4時間未満60/100)		
		発電所の建設現場で行う監督、検査、測量、調査、指導等の業務	日額600円		
		発電所又は工業用水道施設の維持管理に関する業務	日額300円 風力発電所のタワー昇降等、浄水場着水井の点検に係る業務 日額600円 圧力ずい道の点検に係る業務 日額1,200円 (4時間未満60/100)		
		職員が著しく足場が不安定で危険な箇所で行う発電用導水路及び水圧管路設置工事の監督、検査、測量、調査又は指導の業務	日額300円 (4時間未満60/100)		
災害応急等作業手当	企業職員	ダム、鉄管路における災害現場において急斜面での作業を行う巡回監視業務	日額1,200円 (危険区域等の加算あり)	—	—
		異常な自然現象若しくは大規模な事故等により重大な災害が発生し、又は発生するおそれがある現場において行う巡回監視業務	日額600円 (危険区域等の加算あり)		
		異常な自然現象若しくは大規模な事故等により重大な災害が発生し、又は発生するおそれの著しい箇所で行う応急作業等業務	日額1,200円 (危険区域等の加算あり)		
用地交渉手当	企業職員	用地の取得のための折衝業務	日額600円	—	—

(オ) 時間外勤務手当

(制度内容) (13)のオと同じです。

(支給実績)

年 度	年間支給総額	支給対象職員数 (各年4月1日現在)	1人当たりの 平均支給年額
平成26年度	25,305千円	38人	665,929円
平成25年度	27,135千円	39人	695,777円

(注) 職員1人当たり平均支給額を算出する際の職員数は、「支給実績(26年度決算)」と同じ年度の4月1日現在の総職員数(管理職員、教育職員等、制度上時間外勤務手当の支給対象とはならない職員を除く。)であり、短時間勤務職員を含みます。

(カ) その他の手当等

区 分	制度内容 (平成27年4月1日現在)	(13)の力の 制度との異同	(13)の力の 制度と異なる内容	平成26年度支給実績
扶 養 手 当	ア 配偶者 月額10,500円	同じ	—	(総 額) 7,078千円 (職員数) 27人 (平 均) 262,130円
	イ 配偶者以外の扶養親族 月額 6,500円			
	ウ 配偶者のない職員の扶養親族のうち 1人目まで 月額11,000円			
	エ 15歳に達する日後の最初の4月1日 から22歳に達する日以後の最初の3月 31日までの間にある子(加算額) 1人月額5,000円			
住 居 手 当	借家・借間居住者(家賃月額12,000円以下の場合を除く。) 家賃の額に応じ、最高月額27,000円まで支給	同じ	—	(総 額) 1,928千円 (職員数) 7人 (平 均) 275,486円
	単身赴任手当受給者で配偶者に居住させるため借家・借間を借り 受けている者 借家・借間居住者の例によった場合の額の2分の1相当額			
初 任 給 調 整 手 当	採用による欠員補充が困難である職(医師・歯科医師・獣医師) の給与水準を調整し、人材確保を容易にするため支給 (支給月額) 経験年数の増加に応じて減少する定額(最高月額307,000円)	同じ	—	—
通 勤 手 当	交通機関等利用者 運賃等の額を支給 (・定期券と回数券のうち安価な方の額による。 ・定期券は、6月以内の最も長い期間のもの額による。 ・1月当たり55,000円を上限とする。)	同じ	—	(総 額) 3,981千円 (職員数) 37人 (平 均) 107,592円

	自動車等使用者 通勤距離に応じ、月額2,200円から46,400円までの範囲内で支給 特別急行列車等を利用する場合 上記の額に特別急行料金等の運賃等の2分の1の額を加算 駐車料金を負担している場合（パーク・アンド・ライド） 交通機関等及び自動車等に係る通勤手当をともに受けている職員が、交通機関の利用に伴って駐車場を利用し駐車料金を負担することを常例としている場合に、当該駐車料金を相当する額（1月当たり3千円を上限とする。）の通勤手当を支給 ノーマイカー運動に参加している場合 ノーマイカー運動参加者に対し、1月あたり3往復程度参加することを想定した通勤手当を支給				
管理職手当	一定の管理・監督の地位にある職員（管理職員）に対して支給（支給月額） 給料表、職務の級、手当区分に応じた定額	同じ	—	(総額) 3,984千円 (職員数) 5人 (平均) 796,738円	
単身赴任手当	異動等を原因として単身赴任となった職員に対し、二重生活を送ることによる経済的負担を軽減すること等を目的に支給 (算定方法) 支給月額 = 26,000円 + 加算額 (加算額) 職員の住居と配偶者の住居の交通距離に応じて、6,000円から58,000円までの範囲内（交通距離が100キロメートル未満の場合は、加算なし）	同じ	—	(総額) — 千円 (職員数) — 人 (平均) — 円 ※職員数が少ないため、掲載していません。	
特地勤務手当に準ずる手当	生活の不便な地に所在する公署に異動し、異動に伴って住居を移転する場合における精神的な負担や生活の不便を考慮し、そのような公署にも必要な職員を配置しやすくするために支給 (算定方法) 支給月額 = (支給対象公署に異動した時点の給料月額 + 扶養手当) × 支給割合 (支給割合) 異動等の日からの経過期間等によって2/100から5/100までの割合	同じ	—	—	
休日勤務手当	休日（国民の祝日及び年末年始）において、正規の勤務時間中に勤務した場合に支給 (算定方法) 支給額 = 時間数 × 1時間当たりの給与額 × 135/100	同じ	—	(総額) 481千円 (職員数) 4人 (平均) 120,250円	
夜間勤務手当	正規の勤務時間が深夜（午後10時から翌日の午前5時まで）にわたる職員に対し、その深夜の勤務に対する割増賃金として支給 (算定方法) 支給額 = 時間数 × 1時間当たりの給与額 × 25/100	同じ	—	(総額) 311千円 (職員数) 12人 (平均) 25,905円	
宿日直手当	休日又は勤務時間外に、庁舎、設備、備品、書類等の保全、外部との連絡、文書の收受、庁内の監視等を目的とする宿日直勤務を行った場合に支給 (支給額) 勤務1回当たり4,200円（宿日直勤務の時間が5時間未満の場合は、2,100円）	同じ	—	—	
管理職員特別勤務手当	管理職員が臨時・緊急その他の公務運営の必要により、週休日若しくは休日に勤務した場合又は災害への対処等のために平日午前零時から午前5時までの間に勤務した場合に支給（管理職員には通常の時間外勤務手当等は支給しません。） (支給額) (1) 週休日又は休日に勤務した場合 勤務1回当たり4,000円から12,000円までの範囲内（最高額は、局長の場合） 勤務が6時間を超える場合には、150/100を乗じた額 (2) 平日午前零時から午前5時までの間に勤務した場合 勤務1回当たり2,000円から6,000円までの範囲内（最高額は局長の場合）	同じ	—	—	

(注) 「平成26年度支給実績」欄の「(総額)」は平成26年度年間支給総額を、「(職員数)」は平成26年度支給職員数（一部は、平成26年4月1日現在支給対象職員数）を、「(平均)」は支給職員1人当たりの平均支給年額を表します。

(16) 病院事業（中央病院及び厚生病院）の状況

ア 職員給与費の状況

(ア) 決算（平成26年度）

区分	総費用 A	総損益又は 実質収支	職員給与費 B	総費用に占める 職員給与費比率 B/A	(参考) 平成25年度の総費用に 占める職員給与費比率
平成26年度	20,137,877 千円	287,819 千円	9,739,571 千円	48.4%	54.3%

(イ) 予算（平成27年度）

区分	職員数 A	給 与 費				1人当たりの給与費 B/A
		給 料	職員手当	期末・勤勉手当	計 B	

平成27年度	1,160人	4,026,617千円	2,212,413千円	1,484,186千円	7,723,216千円	6,658千円
--------	--------	-------------	-------------	-------------	-------------	---------

(注) 1 給与費は、当初予算に計上された額です。
 2 職員手当には、退職手当、期末手当及び勤勉手当を含みません。

イ 職員の平均年齢、平均給料月額及び平均給与月額の状況（平成27年4月1日現在）

区分	平均年齢	平均給料月額	平均給与月額
病院局	36.6歳	294,343円	438,797円
県（一般行政職）	43.2歳	315,324円	381,587円

ウ 職員の手当の状況（平成27年4月1日現在）

(ア) 期末手当・勤勉手当
 (制度内容) (13)のアと同じです。
 (平成26年度支給実績)

年間支給総額	支給職員数（平成26年12月）	1人当たりの平均支給年額
1,344,734千円	1,108人	1,213,659円

(イ) 退職手当
 (制度内容) (13)のイと同じです。
 (平成26年度支給実績)

年間支給総額	支給職員数	1人当たりの平均支給年額
242,816千円 (184,159千円)	56人 (9人)	4,335,995円 (20,462,122円)

(注) ()内は、勲奨、定年及び早期退職制度による退職者への支給実績を再掲したものです。

(ウ) 地域手当
 (制度内容) (13)のウと同じです。
 (平成26年度支給実績) なし

(エ) 特殊勤務手当
 (制度内容) (13)のエと同じです。
 (平成26年度支給実績)

年間支給総額		204,186千円			
1人当たりの平均支給年額		242,501円			
職員全体に占める手当支給職員員の割合		77.0%			
手当の種類（手当数）		4種類（うち知事部局と共通のもの3種類）			
手当の名称	主な支給対象職員	主な支給対象業務	支給単価等	年間支給額	支給人員（延べ）
放射線取扱手当	診療放射線技師	一般行政職の職員に同じ。	一般行政職の職員に同じ。	3,289千円	141人
防疫等業務手当	看護師及び准看護師	病院の結核病棟又は感染症病棟における業務	日額300円	3,274千円	145人
	中央放射線室職員	結核病棟又は感染症病棟における業務			
	運転士及び自動車整備士	感染症の患者等を自動車で移送する業務			
	中央検査室職員	結核菌その他の病原体を直接取り扱う業務			
医療業務手当	医師及び歯科医師	患者に接して行う医療業務	院長 月額49,000円 副院長及び局長 月額44,000円 副局長及び部長 月額37,000円 医長、副医長及び室長（3級の職務にあるもの） 月額29,000円 医長、副医長及び室長（2級の職務にあるもの） 月額24,000円 医師及び歯科医師 月額20,000円 ただし、従事日数が少ない場合は減額 1日～7日 30/100 8日～14日 60/100	49,714千円	151人
	産婦人科の医師	分べん業務	1回10,000円		

夜間看護等 手当	病院の病棟に勤務する助産師、看護師及び准看護師	正規の勤務時間による勤務の一部又は全部が深夜（午後10時から翌日の午前5時までの間）において行われる看護等の業務	深夜勤務4時間以上 1回3,300円 2時間以上4時間未満 1回2,900円 2時間未満 1回2,000円 (特別事情の加算あり)	147,909千円	776人
	病院に勤務する医師、助産師、看護師及び准看護師	正規の勤務時間以外の時間において、特別な事情の下で行う救急医療等の業務	1回1,240円		

(オ) 時間外勤務手当
(制度内容) (13)のオと同じです。
(支給実績)

年 度	年間支給総額	支給対象職員数 (各年4月1日現在)	1人当たりの 平均支給年額
平成26年度	755,642千円	1,055人	716,248円
平成25年度	724,337千円	1,038人	697,820円

(注) 職員1人当たり平均支給額を算出する際の職員数は、「支給実績(26年度決算)」と同じ年度の4月1日現在の総職員数(管理職員、教育職員等、制度上時間外勤務手当の支給対象とはならない職員を除く。)であり、短時間勤務職員を含みます。

(カ) その他の手当等

区 分	制度内容(平成27年4月1日現在)	(13)の力の 制度との異同	(13)の力の 制度と異なる内容	平成26年度支給実績
扶 養 手 当	ア 配偶者 月額10,500円 イ 配偶者以外の扶養親族 月額6,500円 ウ 配偶者のない職員の扶養親族のうち1人目まで 月額11,000円 エ 15歳に達する日以後の最初の4月1日から22歳に達する日以後の最初の3月31日までの間にある子(加算額) 1人月額5,000円	同じ	—	(総額) 77,472千円 (職員数) 395人 (平均) 196,131円
住 居 手 当	借家・借間居住者(家賃月額12,000円以下の場合を除く。)家賃の額に応じ、最高月額27,000円まで支給 単身赴任手当受給者で配偶者に居住させるため借家・借間を借り受けている者 借家・借間居住者の例によった場合の額の2分の1相当額	同じ	—	(総額) 89,197千円 (職員数) 309人 (平均) 288,665円
通 勤 手 当	交通機関等利用者 運賃等の額を支給 (・定期券と回数券のうち安価な方の額による。 ・定期券は、6月以内の最も長い期間のもの額による。 ・1月当たり55,000円を上限とする。) 自動車等使用者 通勤距離に応じ、月額2,200円から46,400円までの範囲内で支給 特別急行列車等を利用する場合 上記の額に特別急行料金等の運賃等の2分の1の額を加算 駐車料金を負担している場合(パーク・アンド・ライド) 交通機関等及び自動車等に係る通勤手当をともに受けている職員が、交通機関の利用に伴って駐車場を利用し駐車料金を負担することを常例としている場合に、当該駐車料金を相当する額(1月当たり3千円を上限とする。)の通勤手当を支給 ノーマイカー運動に参加している場合 ノーマイカー運動参加者に対し、1月あたり3往復程度参加することを想定した通勤手当を支給	同じ	—	(総額) 70,254千円 (職員数) 828人 (平均) 84,847円
管 理 職 手 当	一定の管理・監督の地位にある職員(管理職員)に対して支給(支給月額) 給料表、職務の級、手当区分に応じた定額	同じ	—	(総額) 34,119千円 (職員数) 38人 (平均) 897,878円
初 任 給 調 整 手 当	採用による欠員補充が困難である職(医師・歯科医師)の給与水準を調整し、人材確保を容易にするため支給(支給月額) 経験年数の増加に応じて減少する定額(最高月額307,000円)	同じ	—	(総額) 412,470千円 (職員数) 130人 (平均) 3,172,849円
単 身 赴 任 手 当	異動等を原因として単身赴任となった職員に対し、二重生活を送ることによる経済的負担を軽減すること等を目的に支給(算定方法) 支給月額 = 26,000円 + 加算額(加算額) 職員の住居と配偶者の住居の交通距離に応じて、6,000円から58,000円までの範囲内(交通距離が100キロメートル未満の場合には加算なし)	同じ	—	(総額) — 千円 (職員数) — 人 (平均) — 円 ※職員数が少ないため、掲載していません。

休日勤務手当	休日（国民の祝日及び年末年始）において、正規の勤務時間中に勤務した場合に支給 （算定方法） 支給額 = 時間数 × 1時間当たりの給与額 × 135/100	同じ	—	（総額）108,256千円 （職員数）334人 （平均）324,121円
夜間勤務手当	正規の勤務時間が深夜（午後10時から翌日の午前5時まで）にわたる職員に対し、その深夜の勤務に対する割増賃金として支給 （算定方法） 支給額 = 時間数 × 1時間当たりの給与額 × 25/100	同じ	—	（総額）64,219千円 （職員数）546人 （平均）117,617円
宿日直手当	休日又は勤務時間外に、庁舎、設備、備品、書類等の保全、外部との連絡、文書の收受、庁内の監視等を目的とする宿日直勤務を行った場合に支給 （支給額） 勤務1回当たり4,200円（宿日直勤務の時間が5時間未満の場合は、2,100円）	同じ	—	（総額）49,593千円 （職員数）167人 （平均）296,965円
管理職員特別勤務手当	管理職員が臨時・緊急その他の公務運営の必要により、週休日若しくは休日又は勤務した場合又は災害への対処等のために平日午前零時から午前5時までの間に勤務した場合に支給（管理職員には通常の時間外勤務手当等は支給しません。） （支給額） （1）週休日又は休日に勤務した場合 勤務1回当たり4,000円から12,000円までの範囲内（最高額は、院長の場合） 勤務が6時間を超える場合には、150/100を乗じた額 （2）平日午前零時から午前5時までの間に勤務した場合 勤務1回当たり2,000円から6,000円までの範囲内（最高額は、院長の場合）	同じ	—	（総額）5,329千円 （職員数）31人 （平均）171,903円

（注）「平成26年度支給実績」欄の「（総額）」は平成26年度年間支給総額を、「（職員数）」は平成26年度支給職員数（一部は、平成26年4月1日現在支給対象職員数）を、「（平均）」は支給職員1人当たりの平均支給年額を表します。

3 職員の勤務時間、休暇、旅費その他の勤務条件の状況

（1）職員の勤務時間（平成27年4月1日現在）

一般行政職員の勤務時間は、次のとおりです。

なお、子の養育、家族の介護等の特別の事由がある場合には時差出勤が認められているほか、職務の特殊性から次の勤務時間により難しい場合には別に勤務時間を定めています。

1週間の勤務時間	開始時刻	終了時刻	休憩時間
38時間45分	午前8時30分	午後5時15分	正午から午後1時まで

（2）職員の年次有給休暇の取得状況（平成26年）

年次有給休暇は、その年の在職期間等を考慮し、20日を超えない範囲内の日数が付与されます。

職員1人当たりの平均的年次有給休暇の取得日数は、次のとおりです。

区分	平成26年	平成25年
一般行政職員	10.3日	10.2日
教員	9.4日	10.0日
警察官	5.8日	5.7日

（注）一般行政職員は、知事部局の状況です。

（3）職員の時間外勤務及び休日勤務の状況（平成26年度）

職員1人当たりの1月の平均の時間外勤務及び休日勤務の時間数は、次のとおりです。

区分	平成26年度	平成25年度
一般行政職員	12.3時間	13.3時間
警察官	38.4時間	43.5時間

（注）1 一般行政職員は、知事部局の状況です。

2 教員は、義務教育諸学校等の教育職員の給与等に関する特別措置に関する条例（昭和46年鳥取県条例第50号）の規定により原則として時間外勤務は命じないこととされています。

（4）特別休暇の制度概要（平成27年4月1日現在）

休暇の種類	休暇の概要	付与日数・期間等	国の制度との比較
特別休暇 （有給）	選挙権その他公民としての権利を行使する場合	その都度必要と認める期間	国と同じ
	裁判員、証人、鑑定人、参考人等として官公署の呼出しに応ずる場合	その都度必要と認める期間	国と同じ
	骨髄移植のために骨髄液の提供等を行う場合	その都度必要と認める期間	国と同じ
	職員が自発的に、報酬を得ないで社会に貢献する活動を行う場合	一の年において5日以内	国は、国際交流事業等一部の活動については対象外
	結婚の場合	1週間以内	国は、連続する5日の範囲内
	妊娠中又は産後1年以内の女性職員が保健指導又は健康診査を受ける場合	妊娠の期間等に応じて決められた回数につき、それぞれ1日の範囲内でその都度必要と認める期間	国と同じ

妊娠中の女性職員が通勤に利用する交通機関の混雑等が母体又は胎児の健康保持に影響があると認められる場合	正規の勤務時間の始め又は終わりにおいて、1日につき1時間を超えない範囲内でその都度必要と認める期間	国と同じ	
妊娠中の女性職員の業務が母体又は胎児の健康保持に影響があると認められる場合	適宜休息し、又は補食するために必要と認める期間	国と同じ	
妊娠中の女性職員が妊娠に起因する障害のため勤務することが困難であると認められる場合	2週間を超えない範囲内でその都度必要と認める期間	国は、制度なし	
8週間（多胎妊娠の場合には14週間）以内に出産する予定である女性職員が請求した場合	請求した日から出産した日までの期間	国は、6週間以内（多胎妊娠の場合は同じ）	
女性職員が出産した場合	出産の日の翌日から8週間を経過するまでの期間	国と同じ	
職員が生後満1年6月に達しない生児を育てる場合	1日2回各45分以内の期間	国は、生後1年に達しない子について、1日2回各30分以内	
生理日のため勤務が著しく困難である場合	その都度必要と認める期間	国は、病気休暇扱い	
妻の出産の場合	3日を超えない範囲内でその都度必要と認める期間	国は、2日の範囲内	
妻の産前産後期間において、当該出産に係る子又はその子以外の小学校就学前の子を養育する職員が、養育のために勤務しないことが相当であると認められる場合	当該期間内において5日を超えない範囲内でその都度必要と認める期間	国と同じ	
中学校就学前の子の看護のため勤務しないことが相当であると認められる場合	一の年において5日（子が2人以上の場合は10日）を超えない範囲内でその都度必要と認める期間	国は、小学校就学前の子の看護が対象	
職員が、要介護者の介護等の世話をを行うため、勤務しないことが相当であると認められる場合	一の年において5日（要介護者が2人以上の場合は10日）を超えない範囲内でその都度必要と認める期間	国と同じ	
忌引の場合	死亡した者との関係により定める日数の範囲内でその都度必要と認める期間	国は、配偶者の場合7日（鳥取県は、10日）	
父母、配偶者及び子の追悼のための特別な行事のため必要と認められる場合	慣習上、最小限度必要と認める期間	国は、父母の追悼のための特別な行事について1日の範囲内	
夏季における盆等の諸行事、心身の健康維持又は家庭生活の充実のため勤務しないことが相当であると認められる場合	一の年の7月から9月までの期間内における、週休日等を除いて原則として連続する5日の範囲内の期間	国は、連続する3日の範囲内	
感染症の予防に関する法令の規定による健康診断、就業制限等により勤務することが困難であると認められる場合	その都度必要と認める期間	国は、職員の就業を禁止する措置を執る（勤務しない期間が90日を超える場合は、以後の俸給が半減される。）。	
地震、水害、火災その他の災害により次のいずれかに該当する場合 ・職員の現住居が滅失し又は損壊した場合で、職員がその復旧作業等を行い、又は一時的に避難している場合 ・職員及び職員と同一世帯に属する者の生活に必要な水、食料等が著しく不足している場合にそれらの確保を行う場合	1週間を超えない範囲内でその都度必要と認める期間	国と同じ	
地震、水害、火災その他の災害、交通機関の事故等により出勤することが著しく困難であると認められる場合	その都度必要と認める期間	国と同じ	
地震、水害、火災その他の災害又は交通機関の事故等において職員が退勤途上における身体の危険を回避するため勤務しないことがやむを得ないと認められる場合	その都度必要と認める期間	国と同じ	
病気休暇（有給）	職員が負傷又は疾病のため療養することが必要であり、勤務しないことがやむを得ないと認められる場合	医師の証明等に基づき最小限度で必要と認める期間（私事による負傷又は疾病の場合は、引き続き90日を超えない範囲内）	国と同じ（勤務しない期間が90日を超える場合は、以後の俸給が半減される。）
無給休暇	職員が、要介護者の介護をするため、勤務しないことが相当であると認められる場合	介護を必要とする一の継続する状態ごとに連続する6月の期間内において必要と認められる期間	国と同じ
	職員が、海外勤務を命ぜられた配偶者に随伴するため、勤務しないことが相当であると認められる場合	4年を超えない期間内において必要と認められる期間	国は、制度なし

(5) 自己啓発等休業の状況（平成26年度）

公務に係る能力の向上に資するため、大学等課程の履修又は国際貢献活動を行う場合に、3年を超えない範囲で休業（無給）することができます。

(単位:件)

区分	一般行政職員	教員	警察官	計
取得件数	0	0	0	0
期間延長件数	0	0	0	0
失効、取消	1	0	0	1

(6) 修学部分休業の状況（平成26年度）

公務に係る能力の向上に資するため、大学等の教育施設において修学する場合に、2年を超えない範囲で部分休業（1週間につき20時間以内の無給休業）を取得することができます。

平成26年度については、修学部分休業の取得実績はありません。

(7) 育児休業の状況（平成 26 年度）

養育する子が3歳に達する日までの間、育児のために休業（無給）することができます。

(単位:件)

区 分	一般行政職員		教 員		警 察 官		計	
	男 性	女 性	男 性	女 性	男 性	女 性	男 性	女 性
取得件数	8	110	4	92	0	8	12	210
期間延長件数	0	12	0	22	0	1	0	35
失効、取消	0	44	0	9	0	2	0	55

(8) 育児短時間勤務の状況（平成 26 年度）

養育する子が小学校就学までの間、短時間勤務を行うことができます。
勤務時間に応じた給与となります。

(単位:件)

区 分	一般行政職員		教 員		警 察 官		計	
	男 性	女 性	男 性	女 性	男 性	女 性	男 性	女 性
取得件数	0	25	0	9	0	0	0	34
期間延長件数	0	6	1	10	0	0	1	16
失効、取消	0	10	0	1	0	0	0	11

(9) 旅費の制度の概要（平成 27 年 4 月 1 日現在）

区 分	日当 (1日につき)	宿泊料(1夜につき)			食卓料 (1夜につき)
		甲地方 (東京都 特別区等)	乙地方 (甲、丙 地方以外)	丙地方 (鳥取県 の区域内)	
一 般 職	2,200円	10,900円	9,800円	8,200円	2,200円
特 別 職 議会の議員、知事、副知事	3,000円	14,800円	13,300円	11,700円	3,000円
特 別 職 教育委員会、選挙管理委員会、人事委員会、労働委 員会、収用委員会、海区漁業調整委員会、内水面漁 場管理委員会及び公安委員会の委員、監査委員、労 働委員会のあつせん員並びに病院事業管理者	2,600円	13,100円	11,800円	10,200円	2,600円
特 別 職 専門委員、附属機関の委員その他の構成員及び選 挙長、選挙分会長、審査分会長、選挙立会人、審査分 会立会人、その他の特別職の職員	2,200円	10,900円	9,800円	8,200円	2,200円

(注) 日当は、県外出張で宿泊を伴う旅行の場合及び午後9時以降に帰着する旅行のみ支給されます。

4 職員の分限及び懲戒処分状況

(1) 職員の分限の件数（平成 26 年度）

分限処分とは、職員が一定の事由によってその職務を十分に果たすことができない場合等に、本人の意に反する不利益な身分の変動をもたらす処分をいい、休職、降任及び免職の3種類があります。

(単位:件)

区 分	休職	降任	免職	計
一般行政職員	116	3	0	119
勤務実績が良くない場合	0	0	0	0
心身の故障の場合	116	0	0	116
職に必要な適格性を欠く場合	0	3	0	3
刑事事件に関し起訴された場合	0	0	0	0
教 員	118	0	1	119
勤務実績が良くない場合	0	0	0	0
心身の故障の場合	118	0	0	118
職に必要な適格性を欠く場合	0	0	1	1
刑事事件に関し起訴された場合	0	0	0	0
警 察 官	13	0	0	13
勤務実績が良くない場合	0	0	0	0
心身の故障の場合	13	0	0	13
職に必要な適格性を欠く場合	0	0	0	0
刑事事件に関し起訴された場合	0	0	0	0
計	247	3	1	251
勤務実績が良くない場合	0	0	0	0
心身の故障の場合	247	0	0	247
職に必要な適格性を欠く場合	0	3	1	4
刑事事件に関し起訴された場合	0	0	0	0

(注) 処分件数は、休職の更新などにより、1名が2回以上処分される場合があります。

(2) 職員の懲戒等の件数（平成 26 年度）

懲戒処分とは、職員の一定の義務違反に対してその責任を追及して行う不利益処分をいい、戒告、減給、停職及び免職の 4 種類があります。また、懲戒処分に至らない指導措置として、訓告、訓戒、注意等があります。

(単位:件)

区分	戒告	減給	停職	免職	計	訓告等
一般行政職員	2	1	2	0	5	34
法令に違反した場合	0	0	0	0	0	20
職務上の義務に違反し、又は職務を怠った場合	0	0	0	0	0	8
全体の奉仕者たるにふさわしくない非行のあった場合	2	1	2	0	5	6
教員	2	0	1	2	5	77
法令に違反した場合	0	0	1	2	3	33
職務上の義務に違反し、又は職務を怠った場合	0	0	0	0	0	7
全体の奉仕者たるにふさわしくない非行のあった場合	2	0	0	0	2	37
警察官	0	0	0	0	0	8
法令に違反した場合	0	0	0	0	0	3
職務上の義務に違反し、又は職務を怠った場合	0	0	0	0	0	4
全体の奉仕者たるにふさわしくない非行のあった場合	0	0	0	0	0	1
計	4	1	3	2	10	119
法令に違反した場合	0	0	1	2	3	56
職務上の義務に違反し、又は職務を怠った場合	0	0	0	0	0	19
全体の奉仕者たるにふさわしくない非行のあった場合	4	1	2	0	7	44

5 職員の営利企業等の従事の許可その他の服務の状況

(1) 営利企業等の従事許可の件数（平成 26 年度）

地方公務員は、地方公務員法第 38 条第 1 項の規定により自ら営利企業を営むこと、報酬を得て事業に従事すること等が原則禁止されていますが、任命権者の許可を受けることで営利企業等に従事することができる場合があります。

(単位:件)

営利企業等の従事の内容	一般行政職員	教員	警察官	計
営利を目的とする私企業を営むことを目的とする会社その他の団体の役員、顧問、評議員及び当該会社及び団体の重要方針決定に参画する上級職員の地位を兼ねる場合(業務上の関連により県出資法人の役員に無報酬で就任する場合等)	5	0	0	5
自ら営利を目的とする私企業を営む場合(農業等)	11	0	0	11
報酬を得て事業又は事務に従事する場合(消防団員、大学の非常勤講師等)	367	8	1	376
計	383	8	1	392

(2) 職務上の秘密に属する事項の発表の許可の件数（平成 26 年度）

(単位:件)

職務上の秘密事項の発表の内容	一般行政職員	教員	警察官	計
民事事件に関して裁判所で証人として尋問される場合又は鑑定人若しくは鑑定証人として鑑定する場合	0	0	0	0
刑事事件に関して裁判所で証人として尋問される場合又は鑑定人若しくは鑑定証人として鑑定する場合	0	0	12	12
人事委員会が法律又は条例に基づく権限の行使に関し、証人を喚問し、又は書類若しくはその写しの提出を求めた場合	0	0	0	0
計	0	0	12	12

6 職員の研修及び勤務成績の評定の状況

(1) 職員の研修に関する計画の概要及び実施状況

区分	研修の種類	具体的な取組(平成27年4月1日現在)	実施状況(平成26年度)	
			参加者	修了者
職員人材開発センター (一般行政職員対象)	基礎研修	職位や職種ごとに必要となる知識、管理能力等の習得を目的とした研修(新規採用職員研修、採用後2～7年程度の若手職員研修、中堅職員研修、新任係長・課長補佐・課長級研修、昇任前ステップアップ研修等)	940人	940人
	能力開発・向上研修	地方行政に携わる職員としての必要な知識及び能力の習得を目的とした研修(理解・判断・論理的思考能力、企画立案・業務改善能力、業務マネジメント能力、人材育成・人事管理能力、コミュニケーション・対話・調整能力、業務実施能力、法務能力、特定課題の各分野に関する研修)	846人	836人
	自己啓発支援研修	業務に役立つ語学講座等、職員の資質向上を目的とした研修(語学講座、手話講座、通信教育等)	93人	74人
	所属機関研修	部下職員の指導方法等、職場内での職員育成又は業務効率の向上を目的とした研修(新規採用職員サポーター研修等)	134人	134人

教育センター (教職員対象)	基本研修	教育一般についての必要な基礎知識・技能の習得のほか、教職経験に応じて職務の遂行に必要な資質・指導力の向上等を目的とした研修(初任者研修・新規採用教員研修、2年次フォローアップ研修、教職経験者研修(5年経験者研修・10年経験者研修・キャリアデザイン研修))	748人	748人
	職務研修	職務に応じて必要となる専門知識・技能等の向上を図る研修(管理職を対象とした学校経営研修、教務主任・進路指導主事等を対象とした主任・主事研修、養護教諭・司書教諭等を対象とした職務に応じた研修)	3,188人	3,188人
	専門研修	教育課題や教科等の専門知識・技能の向上を図る研修を希望により実施するもの(幼児教育、教科指導等、各種教育課題等に関する研修)	3,031人	3,031人
警察学校 (警察職員対象)	初任科、各級任用科等	新たに採用した警察官、各階級昇任者等に対し、その職務執行に必要な知識、能力等を修得させる研修	125人	116人
	専科	特定の分野に関する専門的な知識、技能を修得させる研修	294人	294人

(2) 職員の勤務成績の評定に関する制度の概要(平成27年4月1日現在)

年々多様化する行政ニーズに対応するため、職員の育成並びに勤務意欲及び能力の向上を目的として、人事評価を実施しています。面談により、評価結果を職員本人に開示するとともに、上司から業務に関する指導助言を行うなど、職員の能力開発に資する取組を行っています。

人事評価制度の概要

区分	具体的な取組		
	一般行政職員	教員	警察
評価方法	絶対評価	絶対評価	絶対及び相対評価(課長補佐以上の者は絶対評価のみ)
評価の対象者	全職員(部長級職員、派遣職員、併任職員、休職者等は除く。)	市町村(学校組合)立学校及び県立学校に勤務する教職員(評価機関における勤務期間が3月に満たない教職員等は除く。)	全職員(地方警務官、警察学校長、休職者、臨時的任用職員及び非常勤職員は除く。)
評価者研修	評価の公平性、客観性の確保のため評価者に対する研修を実施	評価の公平性、客観性の確保のため評定者に対する研修を実施	なし
評価時期	年2回(10月、2月)	年1回(1月)	年1回(1月)
苦情相談窓口	評価結果に対する苦情相談窓口の設置	評価結果に対する苦情相談窓口の設置	なし
評価結果の反映	人事配置、給与(昇給・勤勉手当)に反映	人事配置等に反映 管理職については昇給に反映	人事配置に反映
面談	上司と部下の面談を年3回実施 ・業務目標の確定 ・評価結果の本人開示 ・部下の意欲向上につながる指導、助言	評価対象者と評定者の面談を年3回実施 ・学校目標達成への意欲醸成、資質能力の伸長 ・次年度の目標設定に向け、意欲を喚起	なし
自己申告制度	業務管理支援及び能力・キャリア開発を目的とした「業務管理・キャリア開発シート」の作成を実施	学校教育目標を踏まえた自己目標を定める教職員の自己申告制度を実施	なし

7 職員の健康管理に関する福祉の状況

(1) 安全衛生管理体制(平成26年度)

労働安全衛生法(昭和47年法律第57号)に基づき、各事業所の業種及び規模に応じて次のとおり管理者等を選任しています。

区分	総括安全衛生管理者		安全管理者		衛生管理者			安全衛生推進者等	
	選任すべき事業場数	うち選任事業場数	選任すべき事業場数	うち選任事業場数	選任すべき事業場数	うち選任事業場数	選任者数	選任すべき事業場数	うち選任事業場数
知事部局等	4	4	5	5	18	18	23人	45	45
教育委員会	-	-	-	-	32	32	32人	11	11
警察本部	-	-	-	-	7	7	10人	10	10

区分	産 業 医				委 員 会				左のうち安全衛生委員会として設置している事業場数
	選任すべき事業場数	うち選任事業場数	選任者数	実選任者数	衛生委員会		安全委員会		
					選任すべき事業場数	うち選任事業場数	設置すべき事業場数	うち設置事業場数	
知事部局等	18	18	18人	6人	18	18	5	5	5
教育委員会	32	32	32人	35人	32	32	-	-	-
警察本部	7	7	7人	4人	7	7	-	-	-

(注) 知事部局等には、企業局、病院局及び各種委員会を含みます(以下同じ。)

(2) 職員のための福利厚生活動事業（平成26年度）

職員の福利厚生及び健康管理のための各種事業を行っています。

事業名	事業の概要・目的	平成26年度 決算額	
知事部局等	職員会館運営事業	職員会館の運営を実施	580千円
	労働安全・衛生事務	職員が職場で安全かつ健康に働けるようにするため、安全衛生委員会の開催、安全管理者、衛生管理者及び産業医の設置等並びに定期健康診断及び特定業務従事者健康診断等を実施	119,227千円
	健康診断事業	職員に対して、定期健康診断、特定業務従事者健康診断等を実施	
	健康相談・指導事務	職員に対して、健康相談、健康教育等を実施	4,093千円
	メンタルヘルス対策事業	職員が心の病気を予防し、及び心の健康を保持増進できるようにするため、ストレス度チェック、睡眠改善チェック、職員相談、専門相談、職員研修等を実施	
	健康増進事業負担金	職員の健康管理のため、人間ドック事業を行う地方職員共済組合に対し、負担金を交付	
	職員文化活動推進事業補助金	職員が郷土伝統芸能行事に参加し、職員及び県民に地域文化に触れる機会を提供する事業へ補助	1,058千円
計		142,449千円	
教育委員会	教職員福利厚生事業	教育関係職員の福利厚生の推進と働きやすい職場環境づくりの整備	9,196千円
	教職員健康対策事業	教職員の疾病の早期発見と生活習慣病の予防のための各種健康診断の実施	40,746千円
	教職員心の健康対策事業	近年増加傾向にある教職員の精神性疾患に対する対策として、相談体制の充実、教職員の意識啓発、退職者や復職者の支援及び職場の環境改善	4,312千円
	計		54,254千円
警察本部	健康診断事業	職員に対して、定期健康診断、各種特別検診等を実施	18,535千円
	メンタルヘルス事業	職員の心の病気の予防、心の健康の保持のため、メンタルヘルス相談を実施	165千円
	産業医職場巡視	健康相談、健康教育、衛生委員会への参加、長時間勤務者への面接指導、健康診断結果に基づく事後相談等を実施	2,411千円
	健康講話	警察本部及び各警察署において、職員を対象に、健康増進又はメンタルヘルス対策等に関する講話を実施	29千円
	計		21,140千円

(3) 職員の健康診断の状況（平成26年度）

職員の健康診断は、定期健康診断のほか、特定業務従事者健康診断として、深夜業務従事者、給食業務従事者、自動車運転業務従事者等の業務従事内容又は職種に応じて必要な健康診断を行っています。

健康診断の種類	知事部局等		教育委員会		警察本部	
	対象者数	受診者数	対象者数	受診者数	対象者数	受診者数
定期健康診断	4,334人	4,324人	2,853人	2,739人	1,419人	1,419人
特定業務従事者健康診断	4,508人	4,495人	29人	28人	360人	360人

8 職員の勤務条件に関する措置の要求に係る職員の利益の保護の状況

（前年度における勤務条件に関する措置の要求に関し人事委員会が行った勧告への対応状況）

該当なし

第2 鳥取県人事委員会の業務の状況

1 職員の競争試験及び選考の状況

(1) 職員の競争試験の状況（平成26年度）

ア 県職員採用試験（大学卒業程度） <第1次試験日 平成26年6月22日>

職 種	申込者数 (人)		第1次試験 受験者数 (人)		第1次試験 合格者数 (人)		採用候補者数 (人)		競争率 A/B
	うち女性		A	うち女性		うち女性	B	うち女性	
事務（一般コース）	321	108	248	85	45	13	26	10	9.5
事務（環境コース）	9	3	6	2	2	-	1	-	6.0
事務（総合分野コース）	80	37	62	28	16	10	6	5	10.3
社会福祉（福祉コース）	14	8	12	7	8	5	4	3	3.0
社会福祉（心理コース）	2	1	2	1	2	1	1	1	2.0
総合化学（一般コース）	23	4	18	4	4	-	2	-	9.0
総合化学（食品化学コース）	5	5	4	4	3	3	2	2	2.0
薬剤師（公衆衛生コース）	-	-	-	-	-	-	-	-	-
薬剤師（調剤コース）	1	1	-	-	-	-	-	-	-
保健師	9	8	7	7	3	3	3	3	2.3
農業	29	13	26	12	7	4	6	3	4.3
林業	10	2	9	1	7	1	3	1	3.0
土木	29	1	22	-	15	-	10	-	2.2
獣医師	4	-	4	-	4	-	3	-	1.3
畜産	2	1	2	1	1	1	-	-	-
水産	5	1	3	1	2	-	1	-	3.0
建築	13	4	9	3	4	-	1	-	9.0
計	556	197	434	156	123	41	69	28	6.3

イ 県職員採用試験（民間企業等経験者対象） <第1次試験日 平成26年6月22日>

職 種	申込者数 (人)		第1次試験 受験者数 (人)		第1次試験 合格者数 (人)		採用候補者数 (人)		競争率 A/B
	うち女性		A	うち女性		うち女性	B	うち女性	
事務	246	59	173	41	18	4	7	1	24.7
土木	13	-	10	-	6	-	1	-	10.0
計	259	59	183	41	24	4	8	1	22.9

ウ 県職員採用試験（短大卒業程度） <第1次試験日 平成26年9月28日>

職 種	申込者数 (人)		第1次試験 受験者数 (人)		第1次試験 合格者数 (人)		採用候補者数 (人)		競争率 A/B
	うち女性		A	うち女性		うち女性	B	うち女性	
保育士	26	21	17	12	7	3	2	1	8.5
公立学校栄養職員	33	30	27	24	12	11	4	4	6.8
司書	43	40	38	35	4	3	-	-	-
計	102	91	82	71	23	17	6	5	13.7

エ 県職員採用試験（高校卒業程度） <第1次試験日 平成26年9月28日>

職 種	申込者数 (人)		第1次試験 受験者数 (人)		第1次試験 合格者数 (人)		採用候補者数 (人)		競争率 A/B
	うち女性		A	うち女性		うち女性	B	うち女性	
一般事務	54	29	44	23	21	9	10	7	4.4
土木	2	-	2	-	2	-	-	-	-
警察事務	81	44	64	35	19	12	5	3	12.8
計	137	73	110	58	42	21	15	10	7.3

オ 県職員採用試験（身体障がい者対象・高校卒業程度） <第1次試験日 平成26年9月21日>

職 種	申込者数 (人)		第1次試験 受験者数 (人)		第1次試験 合格者数 (人)		採用候補者数 (人)		競争率 A/B
	うち女性		A	うち女性		うち女性	B	うち女性	
一般事務	10	4	10	4	8	3	3	2	3.3
計	10	4	10	4	8	3	3	2	3.3

カ 県職員採用試験（大学卒業程度・追加募集） <第1次試験日 平成26年11月9日>

職 種	申込者数 (人)		第1次試験 受験者数 (人)		第1次試験 合格者数 (人)		採用候補者数 (人)		競争率 A/B
	うち女性		A	うち女性		うち女性	B	うち女性	
薬剤師（公衆衛生コース）	4	-	1	-	1	-	1	-	1.0
薬剤師（調剤コース）	1	1	1	1	1	1	1	1	1.0
林業	24	3	17	3	6	1	2	1	8.5
土木	13	1	8	-	7	-	3	-	2.7
獣医師	2	1	2	1	2	1	2	1	1.0
畜産	3	1	1	-	1	-	1	-	1.0
計	47	7	30	5	18	3	10	3	3.0

キ 県職員採用試験（警察官A（1回目）） <第1次試験日 平成26年5月11日>

試験区分	申込者数 (人)		第1次試験 受験者数 (人)		第1次試験 合格者数 (人)		採用候補者数 (人)		競争率 A/B
	うち女性		A	うち女性		うち女性	B	うち女性	
警察官（男性）	132	-	112	-	89	-	36	-	3.1

警察官（女性）	26	26	24	24	16	16	8	8	3.0
警察官（男性） （武道/柔道）	2	-	2	-	2	-	1	-	2.0
警察官（男性） （武道/剣道）	3	-	3	-	2	-	1	-	3.0
計	163	26	141	24	109	16	46	8	3.1

ク 県職員採用試験（警察官A（2回目）） <第1次試験日 平成26年9月21日>

試験区分	申込者数 (人)	うち女性	第1次試験 受験者数		第1次試験 合格者数		採用候補者数		競争率 A/B
			(人) A	うち女性	(人)	うち女性	B	うち女性	
警察官（男性）	49	-	39	-	30	-	7	-	5.6
警察官（女性）	5	5	5	5	4	4	2	2	2.5
計	54	5	44	5	34	4	9	2	4.9

ケ 県職員採用試験（警察官B） <第1次試験日 平成26年9月21日>

試験区分	申込者数 (人)	うち女性	第1次試験 受験者数		第1次試験 合格者数		採用候補者数		競争率 A/B
			(人) A	うち女性	(人)	うち女性	B	うち女性	
警察官（男性）	121	-	109	-	78	-	26	-	4.2
警察官（女性）	17	17	16	16	13	13	8	8	2.0
計	138	17	125	16	91	13	34	8	3.7

(2) 職員の選考の状況（平成26年度）

（単位：人）

区 分	採 用 選 考					昇 任 選 考					
	知事 部局等	教 育 委員会	警 察 本 部	病院局	計	知事 部局等	教 育 委員会	警 察 本 部	病院局	計	
行政職	次長相当職	3	-	-	-	3	1	2	-	3	
	課長相当職	3	2	-	-	5	29	3	3	36	
	課長補佐相当職	3	-	1	-	4	55	13	6	76	
	係長相当職	10	-	-	-	10	91	13	4	112	
	主事相当職	15	6	10	3	34	-	-	-	-	
公安職	部長相当職	-	-	1	-	1	-	-	4	4	
	課長相当職	-	-	2	-	2	-	-	11	11	
	課長補佐相当職	-	-	7	-	7	-	-	-	-	
	係長相当職	-	-	4	-	4	-	-	1	1	
	主任相当職	-	-	6	-	6	-	-	-	-	
	係員相当職	-	-	2	-	2	-	-	-	-	
教育職(1)	教頭相当職	-	-	-	-	1	-	-	-	1	
教育職(2)	教頭相当職	-	1	-	-	1	-	-	-	-	
	教諭相当職	2	13	-	-	15	-	-	-	-	
研究職	所長相当職	-	-	-	-	1	-	1	-	2	
	室長相当職	-	-	-	-	1	-	-	-	1	
	室長補佐相当職	-	-	-	-	-	-	1	1	2	
	研究員相当職	-	-	1	-	1	-	-	-	-	
医 療 職	(1)	部長相当職	-	-	-	1	1	-	-	6	7
		医長相当職	2	-	-	8	10	-	-	1	1
		医師相当職	5	-	-	15	20	-	-	-	-
	(2)	課長相当職	-	-	-	-	3	-	-	1	4
		課長補佐相当職	-	-	-	-	3	-	-	1	4
		係長相当職	-	-	-	-	6	-	-	-	6
	(3)	衛生技師相当職	2	-	-	10	12	-	-	-	-
		副局長相当職	-	-	-	-	-	-	-	2	2
		看護師長相当職	-	-	-	-	-	-	-	8	8
		看護主任相当職	-	-	-	-	-	-	-	11	11
海事職	看護師相当職	3	-	-	59	62	-	-	-	-	
	機関長相当職	-	-	-	-	1	2	-	-	3	
	二等航海士相当職	1	-	-	-	1	-	-	-	-	
計	49	22	34	96	201	193	34	31	37	295	

※各区分のうち、記載のない給料表及び職位は該当者なし

2 給与、勤務時間その他の勤務条件に関する報告及び勧告の状況（平成26年人事委員会勧告）

(1) 勧告の内容

ア 給料表

- ・給料表の水準は据え置いた上で、給与制度の総合的見直しを踏まえた国俸給表に準じた給料表への改定を実施するとともに、在職実態を踏まえ、一部の給料表において号給を増設する。

イ 諸手当

- ・期末手当・勤勉手当 3.90月（現行）から4.00月に引上げ
（一般の職員の場合の支給月数）

年度	区分	6月期	12月期
平成26年度	期末手当	1.13月	1.37月
	勤勉手当	0.725月	0.775月
平成27年度以降	期末手当	1.155月	1.345月
	勤勉手当	0.75月	0.75月

- ・地域手当、単身赴任手当の段階的引上げ、管理職員特別勤務手当の平日深夜における支給等（国に準じた改定）

ウ 実施時期等

- ・給料表等 平成27年4月1日（一部段階的に実施する。）
- ・給料表の改定に伴い給料月額の下がる者については、3年間の現給保障措置
- ・期末手当・勤勉手当 平成26年12月1日
- ・55歳を超える職員（行政職給料表6級（課長級）相当以上）の給料等の1.5%減額支給措置は、廃止

（2） 勧告年月日

平成26年10月8日

（3） 給与決定の原則

地方公務員法第24条第3項は「職員の給与は、①生計費並びに②国及び③他の地方公共団体の職員並びに④民間事業の従業者の給与⑤その他の事情を考慮して定められなければならない」と規定しており、これらの判断基準を調査し、総合勘案した。

（4） 給与を取り巻く状況

ア 県内民間事業所従業員の給与の状況

県内の企業規模50人以上、かつ、事業所規模50人以上の208事業所から147事業所を無作為に抽出し、従業員の個人別給与と人事院等と共同で実地調査して県職員と比較した。

〈月例給・特別給の公民比較〉

区 分	県内民間（A）	県職員（B）	公民較差（A－B）
月例給（平成26年4月分）	335,966円	336,279円	△313円（△0.09%）
特別給（平成25年8月～平成26年7月）	4.00月分	3.90月分	0.10月分

（注）月例給は、ラスパイレース方式による比較

イ 国家公務員の給与の状況

- ・人事院においては平成26年8月7日に、公民較差に基づく月例給及び特別給の引上げと併せ、給与制度の総合的見直し（地域間・世代間の給与配分の見直し等）についての勧告を行った。

〈国コラスパイレース指数（国＝100）〉

16年	17年	18年	19年	20年	21年	22年	23年	24年	25年
95.7	95.5	96.5	97.3	98.8	95.3	94.8	94.0	101.2 (93.6)	99.1 (91.6)

注1) 平成16年から19年までは職員の給与カットを実施しており、そのカット後の額で比較

注2) 平成24年及び25年欄中（ ）内は、国の給与減額支給措置による減額前の額で比較

ウ 他の都道府県の職員の給与の状況

- ・他の地方公共団体においては、概ね本県と同様に国と類似の給与制度をとっている。
- ・平成26年の給与改定については、これまでに勧告のあった都道府県等の状況を見ると、概ねそれぞれの地域の実態を反映したのものとなっている。

エ 生計費及びその他の事情

- ・勧告後の給与は、生計費を充足している。
- ・本県における経済・雇用情勢は、足元では生産面の指標に弱さが見られるものの、雇用面は堅調を維持し、不調だった投資面・財務面も上振れるなど、基調としては持ち直しの動きが続いている。

（5） 勧告に当たっての考え方

県内民間事業所の給与の状況、国や他の地方公共団体の職員給与、職員の士気の確保、優秀な人材の確保、職員の労働基本権制約の代償措置であるという人事委員会の給与勧告制度の趣旨等を総合的に勘案し、次のとおり判断した。

ア 月例給

（ア） 公民較差の状況

県職員の給与は県内民間事業所従業員（以下「県内民間」という。）の給与を0.09%上回っているものの、ほぼ均衡した水準となっている。

（イ） 世代間給与配分の見直し

本県においてはこれまで、県職員と県内民間の給与差の状況等を踏まえ、独自の昇給抑制措置や、初任層を優遇し、高齢層を抑制した給料表への切替等により、初任層の給与水準の上昇及び高齢層の給与水準の抑制を図ってきたところであるが、平成26年の県職員と県内民間の給与差の状況を見ると、高齢層では依然としてその差が拡大する傾向にある一方、初任層職員の給与水準は必ずしも高い水準とはなっていない。

この様な状況に鑑み、世代間の給与配分の見直しを実施する必要がある。

（ウ） 給料表の改定

（ア）及び（イ）を踏まえ、人材確保や職員の士気の確保等を総合的に勘案した結果、平成26年の公民較差△0.09%の解消については見送ることとし、給料表の水準は据え置いた上で、国の給与制度の総合的見直しを踏まえた、より初任層を優遇し、高齢層を抑制する俸給表に準じた給料表への改定を実施する。

イ 特別給

- (ア) 県内民間事業所の特別給の年間支給月数は、県職員の現行支給月数（3.90月）を0.10月分上回っていたことから、支給月数を0.10月分上げる。
引上げ分は、国・他の地方公共団体及び民間の支給割合等を踏まえ、期末手当・勤勉手当にそれぞれ均等に配分する。

(6) 人事管理に関する報告

ア 仕事と家庭生活の両立支援

- ・次世代育成支援対策推進法に基づく特定事業主行動計画の達成状況を把握し、その成果や課題等を踏まえ、より実効性のある計画を策定し取組を進める必要がある。
- ・国の動向等を注視しながら、仕事と介護の両立支援に取り組む必要がある。

イ 時間外勤務の縮減対策

- ・各任命権者において時間外勤務の縮減に向けた様々な取組がなされているが、引き続き実態把握を含めて改善に取り組む必要がある。

ウ 労働災害の防止

- ・法令遵守のみならず、快適な職場環境の実現と労働条件の改善に取り組む必要がある。

エ 職員の健康保持

- ・長期療養者に占める精神疾患の割合は高く、各任命権者は引き続きメンタルヘルス対策に力を注ぐ必要がある。
- ・平成26年6月の労働安全衛生法の改正を踏まえ、精神疾患に関する予防や早期発見・早期対応に関する取組について必要に応じて見直すことが重要である。

オ 良好で働きやすい職場環境の確保

- ・ハラスメント対策の充実及び職場内のコミュニケーションの円滑化を図ることが必要である。

カ 高齢期の雇用問題

- ・雇用と年金の接続について、本県の実情を考慮した上で引き続き取り組む必要がある。

キ 非常勤職員等の勤務条件及び障がい者の雇用

- ・非常勤職員等の勤務条件の見直しを継続する必要がある。また、障がい者の雇用の促進に向けて引き続き具体策を講じる必要がある。

ク 能力・実績に基づく人事管理の推進

- ・職員の意欲と能力を高め、組織の活性化と公務能率の向上を図るためには、能力と実績に基づく公正な人事管理を徹底する必要がある。

3 勤務条件に関する措置の要求の状況

勤務条件に関する措置の要求の件数（平成26年4月1日～平成27年3月31日）

なし

4 不利益処分に関する不服申立ての状況

不服申立て件数（平成26年4月1日～平成27年3月31日）

部局	分限処分			懲戒処分				計
	休職	降任	免職	戒告	減給	停職	免職	
教育委員会	—	—	1件	—	—	—	—	1件

※その他の任命権者については、該当なし。

平成 27 年 10 月 30 日 発行

鳥取県人事行政の運営等の状況

鳥取県総務部行財政改革局人事企画課