

平成 27 年 11 月の鳥取県鉱工業指数

1 概況

平成 27 年 11 月の鳥取県鉱工業指数(平成 22 年=100、季節調整済)によると、生産指数は 102.4 で前月比 1.1%の低下、出荷指数は 86.8 で前月比 0.5%の上昇、在庫指数は 175.1 で前月比 0.4%の低下となった。

内訳については、生産では、輸送機械工業、金属製品工業、食料品・たばこ工業などが低下し、電子部品・デバイス工業、パルプ・紙・紙工品工業、電気機械工業（情報通信機械工業を含む）などが上昇した。

出荷は、電子部品・デバイス工業、繊維工業、鉄鋼業などが上昇し、輸送機械工業、一般機械工業、金属製品工業などが低下した。

在庫は、食料品・たばこ工業、パルプ・紙・紙加工品工業、金属製品工業などが低下し、鉄鋼業、電気機械工業（情報通信機械工業を含む）などが上昇した。

2 業種別生産動向

主要 4 業種別生産動向をみると、電子部品・デバイス工業では、液晶素子、コネクタ・スイッチなどが上昇し、前月比 9.3%の上昇となった。

電気機械工業（情報通信機械工業を含む）では、端子、民生用電気機械器具、開閉制御装置などが上昇し、前月比 4.0%の上昇となった。

食料品・たばこ工業では、その他の食料品、ミネラルウォーターなどが低下し、前月比 9.9%の低下となった。

パルプ・紙・紙加工品工業では、板紙などが上昇し、前月比 16.7%の上昇となった。

3 最近の動向

季節調整済指数では、前月比で生産は 2 か月連続で低下し、出荷は 2 か月ぶりに上昇し、在庫は 8 か月ぶりに低下した。

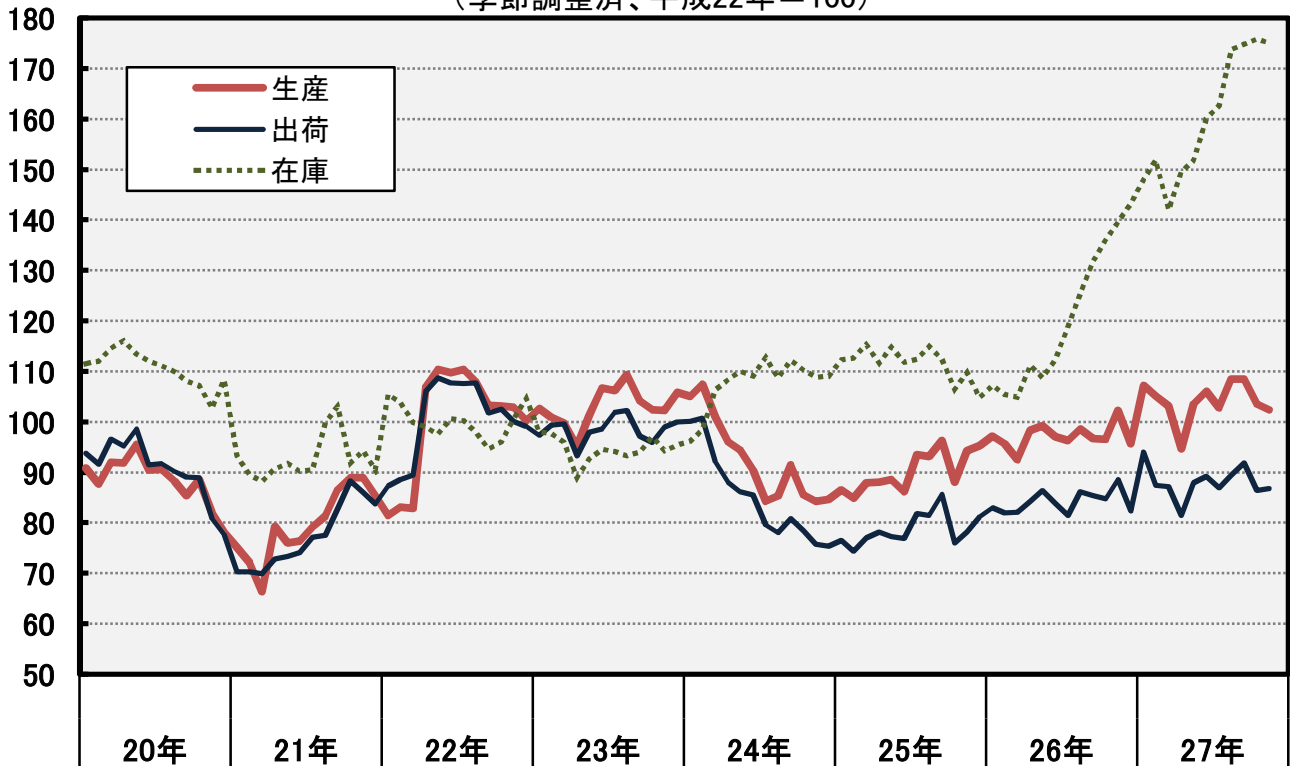
原指数では、前年同月比で生産は 7 か月連続で上昇し、出荷は 6 か月ぶりに低下し、在庫は 17 か月連続で上昇した。

鉱工業指数（平成 22 年=100）

区分	季節調整済 指数	対前月比 (%)	原指数	対前年 同月比 (%)
生産指数	102.4	▲ 1.1	102.6	1.6
電子部品・デバイス	122.8	9.3	124.0	15.2
電気機械（情報通信機械を含む）	44.6	4.0	47.2	6.5
食料品・たばこ	111.5	▲ 9.9	118.6	2.1
パルプ・紙・紙加工品	88.6	16.7	60.2	▲ 23.8
出荷指数	86.8	0.5	87.9	▲ 0.1
在庫指数	175.1	▲ 0.4	180.0	25.5

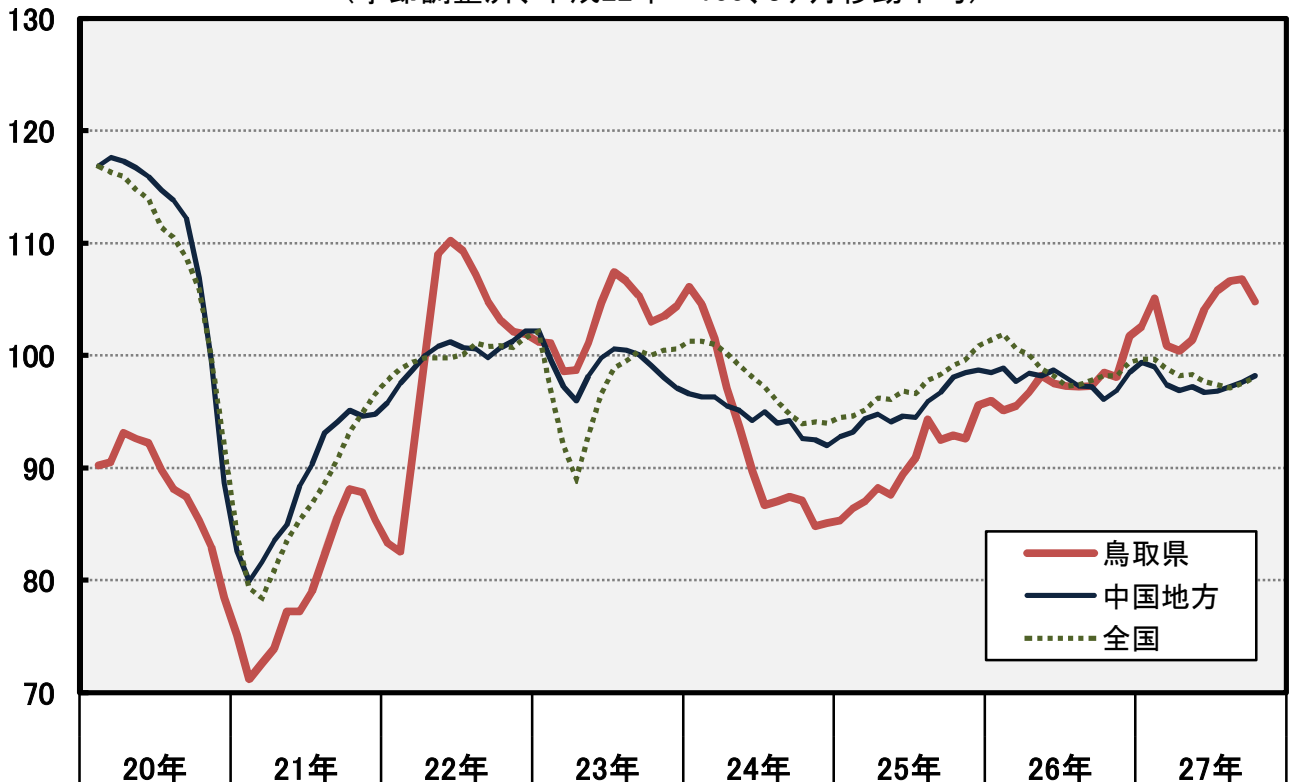
鳥取県鋳工業指数の推移

(季節調整済、平成22年=100)



鋳工業生産指数の推移

(季節調整済、平成22年=100、3ヶ月移動平均)

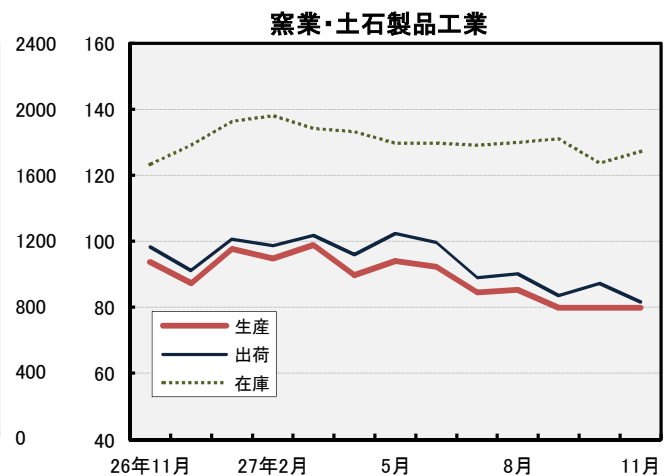
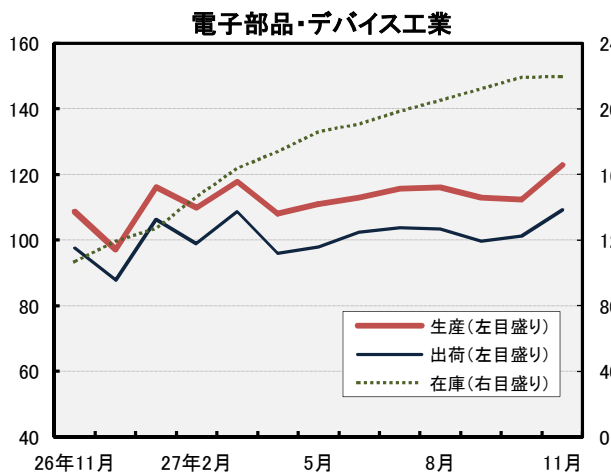
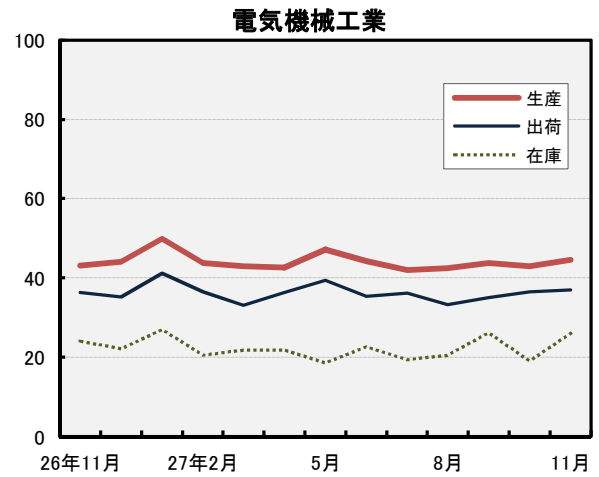
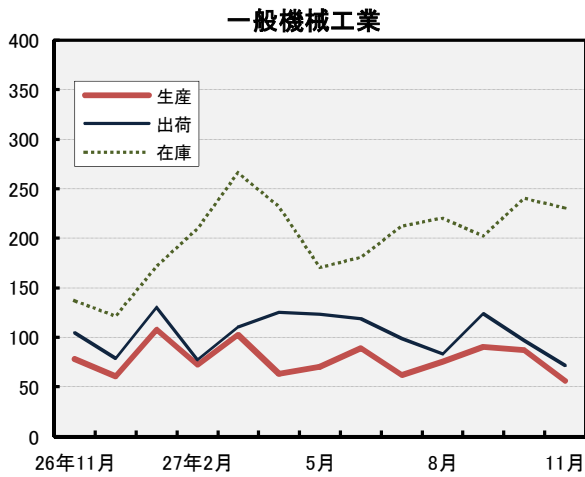
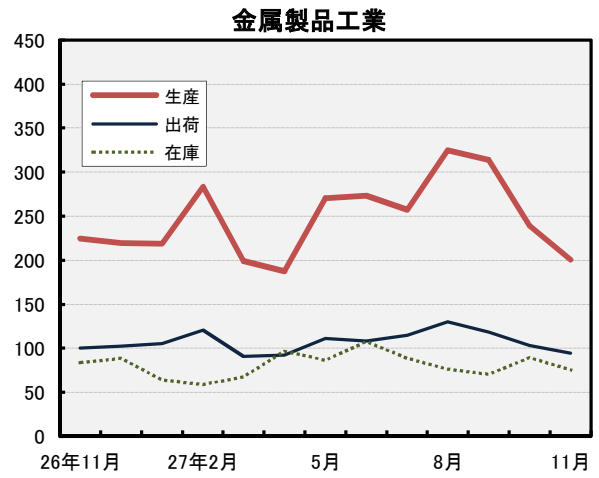
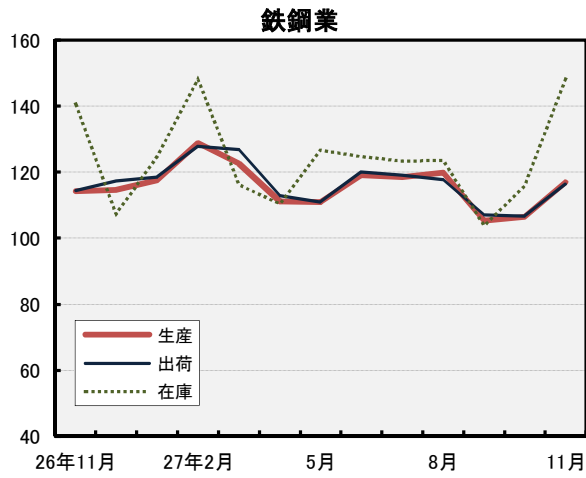


品目別増減(生産) 平成27年11月

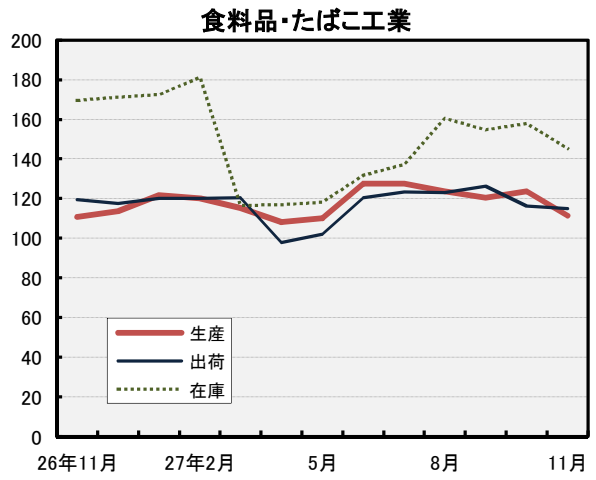
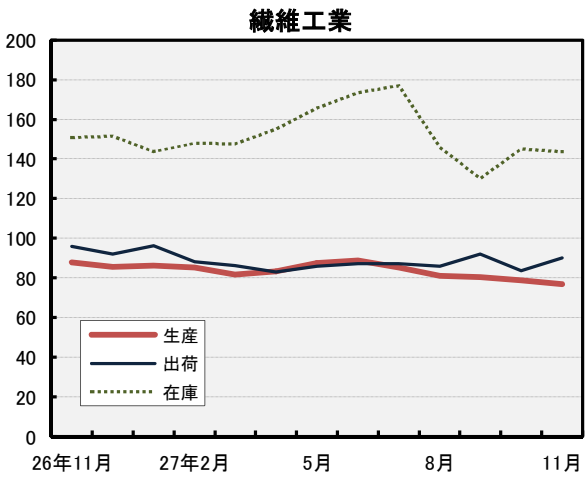
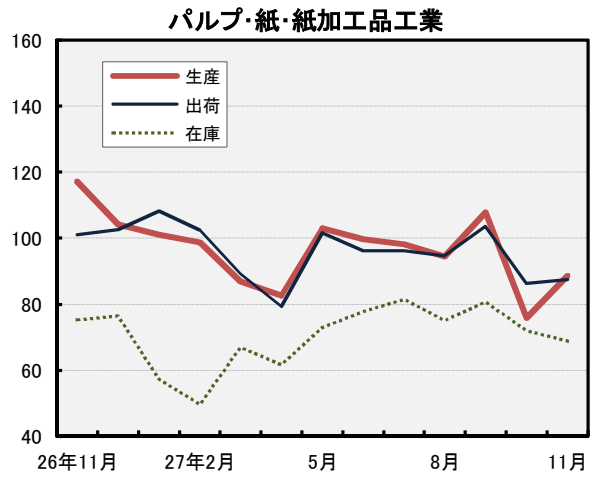
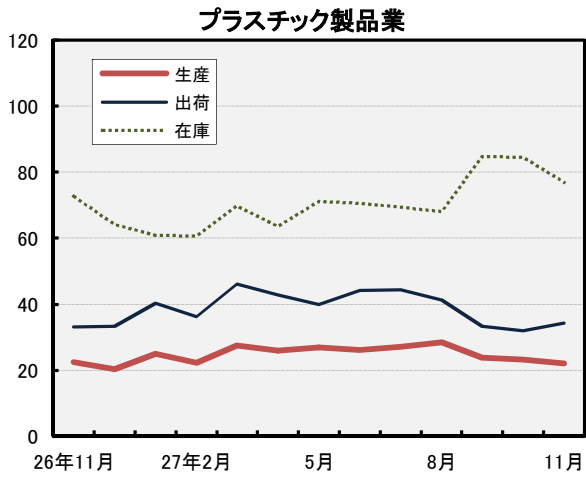
【鳥取県】全体指数 前月比 ▲ 1.1% (季節調整済指数)
前年比 1.6% (原指数)

業種別	指数		上がった品目	下がった品目
電子部品・デバイス工業	前月比	9.3	液晶素子 コネクタ・スイッチ	その他の電子部品
	前年比	15.2	液晶素子	その他の電子部品 コネクタ・スイッチ
電気機械工業 (情報通信機械工業を含む)	前月比	4.0	端子 民生用電気機械器具 開閉制御装置	内燃機関電装品
	前年比	6.5	開閉制御装置 民生用電気機械器具	内燃機関電装品
食料品・たばこ工業	前月比	▲ 9.9		その他の食料品 ミネラルウォーター
	前年比	2.1	冷凍水産食品 生菓子 惣菜	ミネラルウォーター 肉製品
パルプ・紙・紙加工品工業	前月比	16.7	板紙	印刷用紙
	前年比	▲ 23.8		印刷用紙
金属製品工業	前月比	▲ 16.0		建設用金属製品 電気めっき その他の金属製品
	前年比	▲ 10.9	プレス製品 作業工具	電気めっき 建設用金属製品 建築用金属製品
輸送機械工業	前月比	▲ 32.6		自動車部品
	前年比	▲ 21.7		自動車部品
繊維工業	前月比	▲ 2.5		
	前年比	▲ 11.3		その他の繊維製品 ニット製品
一般機械工業	前月比	▲ 35.9	金型	その他の一般機械 その他の特殊産業用機械 一般産業用機械
	前年比	▲ 27.9		金属工作機械 金型 特殊産業用機械
プラスチック製品工業	前月比	▲ 5.2		
	前年比	▲ 0.7	発泡製品	

主要業種別指数の推移 (季節調整済、平成22年=100) 1



主要業種別指数の推移(季節調整済、平成22年=100) 2



鳥取県鉱工業指数(平成27年11月)【生産】

平成22年=100

	ウェイト	【季節調整済指数】			季調済 前月比 (%)	【原指数】			前年 同月比 (%)
		27年9月	27年10月	27年11月		26年11月	27年10月	27年11月	
【業種分類】									
鉱工業	10,000.0	108.5	103.5	102.4	▲ 1.1	101.0	108.4	102.6	1.6
鉄鋼業	156.7	105.3	106.5	117.0	9.9	119.7	114.6	123.9	3.5
金属製品工業	464.6	314.2	239.3	200.9	▲ 16.0	249.8	236.0	222.5	▲ 10.9
一般機械工業	326.6	90.3	87.0	55.8	▲ 35.9	84.1	86.4	60.6	▲ 27.9
電気機械工業(情報通信機械工業を含む)	1,706.2	43.8	42.9	44.6	4.0	44.3	46.3	47.2	6.5
電子部品・デバイス工業	3,833.2	112.9	112.3	122.8	9.3	107.6	123.5	124.0	15.2
窯業・土石製品工業	115.3	79.8	79.9	79.8	▲ 0.1	110.9	96.4	96.3	▲ 13.2
プラスチック製品工業	196.0	23.8	23.2	22.0	▲ 5.2	28.3	27.9	28.1	▲ 0.7
パルプ・紙・紙加工品工業	888.1	107.9	75.9	88.6	16.7	79.0	71.8	60.2	▲ 23.8
繊維工業	345.1	80.4	78.8	76.8	▲ 2.5	90.5	83.4	80.3	▲ 11.3
食料品・たばこ工業	1,386.5	120.5	123.7	111.5	▲ 9.9	116.2	128.6	118.6	2.1
その他工業	581.7	150.0	139.3	109.0	▲ 21.8	134.8	151.9	112.1	▲ 16.8
非鉄金属工業	x	x	x	x	x	x	x	x	x
輸送機械工業	403.9	152.2	158.6	106.9	▲ 32.6	144.0	168.0	112.8	▲ 21.7
ゴム製品工業	64.9	122.4	71.7	89.1	24.3	79.1	86.3	78.2	▲ 1.1
皮革製品工業	x	x	x	x	x	x	x	x	x
木材・木製品工業	67.0	138.9	135.4	133.7	▲ 1.3	155.9	147.5	143.8	▲ 7.8
【参考】									
産業総合(鉱工業+公益事業)	10,111.7	108.4	103.4	102.3	▲ 1.1	100.8	108.1	102.4	1.6
公益事業	111.7	90.4	94.6	94.1	▲ 0.5	85.2	80.4	84.6	▲ 0.7
【財分類】									
最終需要財	3,803.0	111.3	99.5	91.6	▲ 7.9	103.3	104.6	99.5	▲ 3.7
投資財	887.2	220.2	186.8	163.6	▲ 12.4	196.9	184.6	173.4	▲ 11.9
資本財	547.9	109.0	122.2	107.0	▲ 12.4	127.7	127.5	116.2	▲ 9.0
建設財	339.3	411.4	283.0	241.7	▲ 14.6	308.5	276.8	265.8	▲ 13.8
消費財	2,915.8	76.6	74.1	72.2	▲ 2.6	74.8	80.3	77.0	2.9
耐久消費財	1,040.3	12.6	14.8	14.4	▲ 2.7	14.0	16.3	17.1	22.1
非耐久消費財	1,875.5	115.0	108.2	106.3	▲ 1.8	108.5	115.7	110.3	1.7
生産財	6,197.0	109.4	104.3	110.0	5.5	99.5	110.7	104.5	5.0
鉱工業用生産財	6,144.0	110.0	105.2	110.8	5.3	100.0	111.5	105.0	5.0
その他用生産財	53.0	33.2	22.6	37.3	65.0	45.7	28.7	46.1	0.9

鳥取県鉱工業指数(平成27年11月)【出荷】

平成22年=100

	ウェイト	【季節調整済指数】			季調済 前月比 (%)	【原指数】			前年 同月比 (%)
		27年9月	27年10月	27年11月		26年11月	27年10月	27年11月	
【業種分類】									
鉱工業	10,000.0	91.9	86.4	86.8	0.5	88.0	91.6	87.9	▲ 0.1
鉄鋼業	172.4	107.1	106.6	116.3	9.1	119.3	114.9	122.8	2.9
金属製品工業	399.4	118.7	103.1	94.4	▲ 8.4	114.6	102.5	110.3	▲ 3.8
一般機械工業	331.9	124.1	96.5	71.6	▲ 25.8	105.9	93.8	72.9	▲ 31.2
電気機械工業(情報通信機械工業を含む)	2,379.2	35.0	36.4	36.9	1.4	37.4	38.0	39.3	5.1
電子部品・デバイス工業	3,056.5	99.6	101.2	109.2	7.9	97.7	111.6	111.4	14.0
窯業・土石製品工業	131.3	83.6	87.2	81.7	▲ 6.3	119.7	104.3	101.5	▲ 15.2
プラスチック製品工業	186.9	33.3	31.9	34.2	7.2	42.0	37.9	43.7	4.0
パルプ・紙・紙加工品工業	1,058.7	103.5	86.3	87.5	1.4	77.4	83.2	68.2	▲ 11.9
繊維工業	266.9	92.0	83.7	90.2	7.8	97.9	84.6	93.0	▲ 5.0
食料品・たばこ工業	1,378.9	126.4	116.2	115.1	▲ 0.9	124.9	122.8	121.9	▲ 2.4
その他工業	637.9	142.8	133.7	98.2	▲ 26.6	137.0	144.9	108.4	▲ 20.9
非鉄金属工業	x	x	x	x	x	x	x	x	x
輸送機械工業	457.0	150.3	147.4	96.0	▲ 34.9	151.0	157.4	108.4	▲ 28.2
ゴム製品工業	49.7	119.7	76.1	94.4	24.0	81.5	91.5	84.6	3.8
皮革製品工業	x	x	x	x	x	x	x	x	x
木材・木製品工業	73.1	158.2	165.3	162.7	▲ 1.6	157.6	173.7	169.8	7.7
(参考)									
産業総合(鉱工業+公益事業)	10,179.4	91.8	86.6	86.8	0.2	88.0	91.5	87.8	▲ 0.2
公益事業	179.4	88.7	91.5	92.8	1.4	84.3	82.2	84.2	▲ 0.1
【財分類】									
最終需要財	4,525.9	79.5	72.5	71.5	▲ 1.4	79.7	77.2	76.7	▲ 3.8
投資財	943.2	132.3	116.8	107.8	▲ 7.7	129.1	117.2	114.2	▲ 11.5
資本財	580.7	124.3	114.7	104.6	▲ 8.8	130.2	114.2	110.8	▲ 14.9
建設財	362.5	140.2	117.0	107.8	▲ 7.9	127.4	121.9	119.7	▲ 6.0
消費財	3,582.7	65.6	61.5	62.3	1.3	66.7	66.7	66.8	0.1
耐久消費財	1,705.3	14.4	15.4	15.9	3.2	15.0	16.3	18.2	21.3
非耐久消費財	1,877.4	115.5	104.3	104.7	0.4	113.7	112.4	110.9	▲ 2.5
生産財	5,474.1	101.3	97.8	101.3	3.6	94.9	103.6	97.2	2.4
鉱工業用生産財	5,402.0	102.3	98.8	102.6	3.8	95.7	104.7	98.0	2.4
その他用生産財	72.1	26.5	24.2	30.9	27.7	34.9	23.8	38.8	11.2

鳥取県鉱工業指数(平成27年11月)【在庫】

平成22年=100

	ウェイト	【季節調整済指数】			季調済 前月比 (%)	【原指数】			前年 同月比 (%)
		27年9月	27年10月	27年11月		26年11月	27年10月	27年11月	
【業種分類】									
鉱工業	10,000.0	174.8	175.8	175.1	▲ 0.4	143.4	181.5	180.0	25.5
鉄鋼業	546.1	103.8	115.8	148.2	28.0	139.3	113.6	146.8	5.4
金属製品工業	278.6	70.4	89.1	75.4	▲ 15.4	97.0	102.3	87.5	▲ 9.8
一般機械工業	161.6	202.3	240.0	230.3	▲ 4.0	104.2	214.1	175.3	68.2
電気機械工業(情報通信機械工業を含む)	743.6	26.2	19.1	26.0	36.1	22.9	18.8	24.8	8.3
電子部品・デバイス工業	354.2	2,122.4	2,192.5	2,196.9	0.2	1,124.0	2,239.2	2,307.6	105.3
窯業・土石製品工業	445.5	131.1	123.6	127.1	2.8	132.8	136.7	137.0	3.2
プラスチック製品工業	139.8	84.6	84.5	77.0	▲ 8.9	87.1	91.6	92.3	6.0
パルプ・紙・紙加工品工業	1,885.4	80.7	71.9	68.9	▲ 4.2	66.4	69.9	60.9	▲ 8.3
繊維工業	394.9	130.1	145.1	143.8	▲ 0.9	156.2	150.3	148.8	▲ 4.7
食料品・たばこ工業	2,812.3	154.8	158.0	145.3	▲ 8.0	178.6	164.6	153.0	▲ 14.3
その他工業	2,238.0	71.2	69.1	67.4	▲ 2.5	61.8	69.2	68.5	10.8
非鉄金属工業	x	x	x	x	x	x	x	x	x
輸送機械工業	1,152.7	—	—	—	—	—	—	—	—
ゴム製品工業	x	x	x	x	x	x	x	x	x
皮革製品工業	—	—	—	—	—	—	—	—	—
木材・木製品工業	959.6	149.2	142.1	139.0	▲ 2.2	126.9	143.1	141.3	11.3
【参考】									
産業総合(鉱工業+公益事業)	10,000.0	174.8	175.8	175.1	▲ 0.4	143.4	181.5	180.0	25.5
公益事業	—	—	—	—	—	—	—	—	—
【財分類】									
最終需要財	5,415.8	136.2	137.1	128.4	▲ 6.3	143.8	142.3	134.2	▲ 6.7
投資財	1,819.1	140.4	137.9	133.7	▲ 3.0	124.4	144.0	137.9	10.9
資本財	406.9	140.1	148.5	129.4	▲ 12.9	110.1	155.0	131.4	19.3
建設財	1,412.2	141.3	136.3	134.2	▲ 1.5	128.6	140.9	139.7	8.6
消費財	3,596.7	133.7	135.9	126.2	▲ 7.1	153.7	141.4	132.3	▲ 13.9
耐久消費財	535.8	12.9	12.2	12.1	▲ 0.8	14.0	12.7	13.6	▲ 2.9
非耐久消費財	3,060.9	154.1	157.7	146.6	▲ 7.0	178.1	163.9	153.1	▲ 14.0
生産財	4,584.2	215.8	224.4	235.6	5.0	142.9	227.8	234.1	63.8
鉱工業用生産財	4,179.4	228.7	242.4	260.7	7.5	148.7	243.0	249.0	67.5
その他用生産財	404.8	69.3	60.0	58.5	▲ 2.5	82.6	71.5	80.5	▲ 2.5