

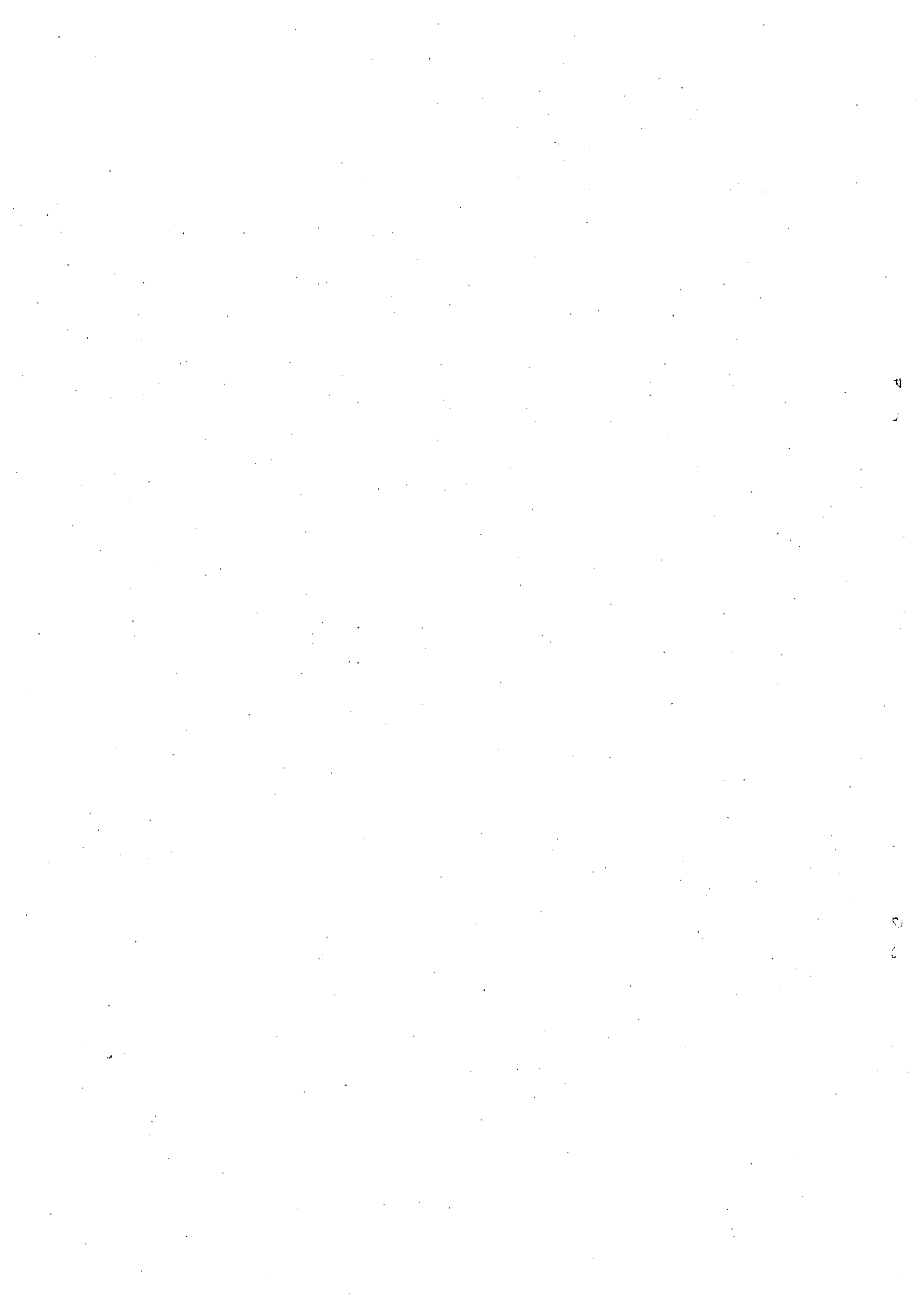
福祉生活病院常任委員会資料

(平成28年11月28日)

【件名】

- 1 中央病院建替整備工事に係る安全祈願祭・起工式の開催及び工事の
進捗状況等について (病院局総務課) …… 1
- 2 鳥取県中部地震における厚生病院の被害と対応等について
(病院局総務課) …… 2

病 院 局



中央病院建替整備工事に係る安全祈願祭・起工式の開催及び工事の進捗状況等について

平成28年11月28日
病院局総務課

中央病院建替整備工事について、10月18日に開催した安全祈願祭及び起工式の概要並びに工事の進捗状況等について報告します。

記

【安全祈願祭・起工式】

- 1 日時 10月18日(火) 午前10時～11時
 安全祈願祭：午前10時～10時40分(工事受注者主催)
 起工式：午前10時40分～11時(県主催)
- 2 場所 鳥取市江津 新病院建設予定地(既存外来棟東側)
- 3 出席者(合計75名)
 - 県議会関係(議長、副議長、福祉生活病院常任委員会委員長及び委員)
 - 県関係(知事、福祉保健部長、病院事業管理者、中央病院院長等)
 - 来賓等(県医師会長、鳥取大学学長、県病院協会東部支部長、鳥取赤十字病院長、県看護協会会長、江津地区区長、工事関係者等)
- 4 概要
 - (1) 安全祈願祭
 神式による地鎮行事(知事鍬入れ)、玉串奉奠(知事、議長、副議長、福祉生活病院常任委員会委員長等)
 - (2) 起工式
 知事挨拶、来賓祝辞(県議会議長、県医師会長、鳥取大学学長)、来賓紹介



【工事の進捗状況及び当面のスケジュール】

| 時期 | 内 容 |
|-------|--------------------------|
| 10月 | 救急車仮設進入路の設置完了、現場事務所の設置完了 |
| 11～2月 | 杭工事(25日～) |
| 2～4月 | 基礎工事 |
| 4～7月 | 免震層設置工事(1階) |
| 6月～ | 鉄骨工事(1階から順次立ち上げ) |

(参考) 全体スケジュール

| 区 分 | H28 | H29 | H30 | H31 | H32 |
|-------------------|------|-----|----------------|-----|-----|
| 新病院建設工事 (本館新築) | 8～9月 | | 7月 10月 オープン | | |
| (外来棟先行改修) | | | 8月 9月 | | |
| 外来棟改修(本格改修) | | | 10月 | 6月 | |
| 本館解体・駐車場整備 | | | | 8月 | 3月 |

鳥取県中部地震における厚生病院の被害と対応等について

平成 28 年 11 月 28 日
病 院 局 総 務 課

○10月21日（金）に発生した鳥取県中部地震において、厚生病院で以下の被害が発生した。

なお、病院自体に大きな被害がなかったことや、発生が金曜の午後であり外来患者が少なかったこと、土日に設備や機器の点検ができたことから、診療に大きな影響は生じなかった。

○中央病院はDMAT隊を派遣し、医療救護を行った。

1 厚生病院の被害状況と対応

被害額は、想定で4百万円程度の見込み。

(1) 建物 ※いずれの被害も診療に影響はない。

- ・新館（外来・診療棟）正面玄関前、救急外来入口等の敷地数箇所に段差（最大2cm程度） ⇒ 全て修繕完了
- ・旧館（病棟・中央診療部門）の壁にクラックが発生 等 ⇒ 修繕工事の発注準備中



【救急入口付近の段差】



【病棟壁のクラック】

(2) ライフライン等 ※給食提供体制等に影響があった。

- ・地震発生直後は、電気、ガス、水道が停止し、給食や調剤システム、透析等に影響したが、人工呼吸器等生命維持に必要な装置の電源は非常用電源により即時に対応した。

⇒電 気：当日夕刻には復旧

ガ ス：当日中に点検を終え、翌22日（土）には通常稼働

水 道：当日は、高架水槽の貯留分に対応

翌22日（土）には復旧したが水に濁りがあり給水車で対応

24日（月）夕刻から通常稼働

透析患者：大量に水が必要な透析患者1名は、当日鳥大附属病院へ搬送
給食：水道、ガス停止等の影響から、21日（金）の夕食から23
日（日）の夕食は非常食や弁当で対応し、24日（月）から
通常の給食体制に移行

(3) 医療機器 ※診療に影響はなかった。

- ・検査機器の一部（車載型MRI：更新のための代替機）が台座からずれたり、放射線治療機器（リニアック）の点検が必要となったが、土日の間に修理・点検を完了し、24日（月）からは通常どおり稼働

(4) 診療体制

- ・地震発生直後に、院内災害対策本部を立ち上げるとともに、被災による救急搬送に備え、新館正面玄関付近にトリアージエリアを設置
⇒実際の搬送は打撲等の軽傷者数名で、救急外来で対応
- ・救急外来は、地震当日から通常どおりの体制を維持
- ・24日（月）からの一般外来も通常どおり稼働

2 中央病院の状況

(1) 被害状況

一部の配管から少量の水漏れがあったが、すぐに復旧

(2) 医療救護体制

DMA T隊3チームを厚生病院に派遣 → 避難所を巡回診療
(10月21日（金）夕方～22日（土）夕方)

