

(賃金)

平成16年の1人平均月間現金給与総額は、32万5,985円で前年比0.9%増となり、実質賃金指数は、前年比0.6%増となりました。

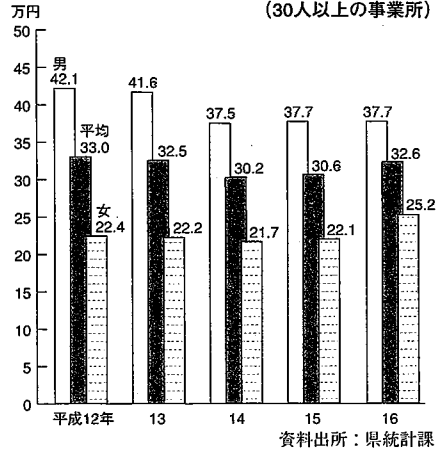
(雇用)

平成16年の常用雇用指数(平成12年平均=100)は95.9(1.1%)となり、建設業、運輸・通信業、卸売・小売業、飲食店、サービス業の4産業で増加したほかは減少となっています。

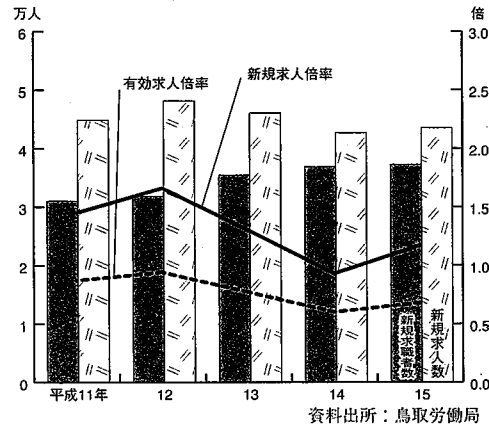
また、平成16年度有効求人倍率は、0.71倍となっています。

指標名	鳥取県	順位	全国	年次
定期給与額(1人平均月間)	248,185円	47	307,471	15
労働時間数(1人平均月間)	157.8時間	19	153.8	15
有効求人倍率	0.71倍	22	0.73	16
完全失業率	4.2%	12	4.7	16

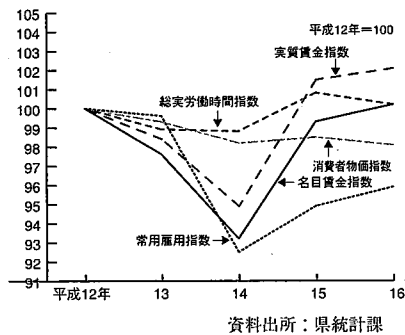
常用労働者1人平均月間現金給与総額 (30人以上の事業所)



新規求人・求職状況 (パートも含む)



賃金指数・雇用指数等



産業別・常用労働者1人当たり月間現金給与総額 (従業者30人以上) (単位:円)

年次	全産業平均	建設業	製造業	運輸通信業	卸売・小売飲食店	金融保険業	サービス業
平成12年	329,826	355,478	282,633	411,613	252,890	414,503	376,091
13	324,901	346,801	271,423	407,201	249,530	414,714	375,043
14	302,405	336,994	273,509	383,412	193,105	358,785	341,751
15	305,650	359,284	269,741	410,265	183,092	362,820	343,708
16	325,985	326,603	287,445	345,398	244,334	426,208	386,092

資料出所:「毎日勤労統計調査」

(住宅)

平成12年「国勢調査」によると、住宅に住む一般世帯数は19万7,654世帯で、このうち、持ち家に住む世帯の割合は71.6%で全国平均(61.1%)を上回っています。

また、住宅に住む一般世帯を、住宅の所有関係別延べ面積についてみると1世帯当たり122.2㎡で、このうち「持ち家」が150.5㎡と最も広く「民営の借家」47.8㎡の約3倍となっています。

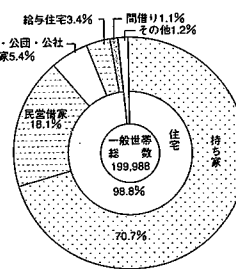
(住宅着工)

平成16年の新設住宅着工戸数は4,760戸、総床面積は38万6,399㎡となっています。前年に比べ、戸数で3.9%増加し、床面積で4.6%減少しました。

また、利用別戸数は、給与住宅(社宅・公務員住宅など)が大幅に減少しました。

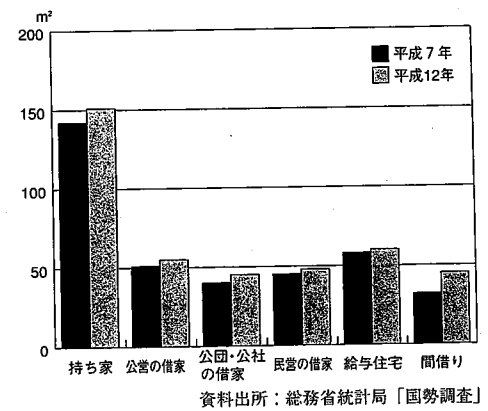
指標名	鳥取県	順位	全国	年次
実収入(勤労者1世帯当たり1ヶ月)	500.8千円	35	524.5	15
持ち家割合	71.6%	11	61.1	12
消費者物価地域差指数(全国=100)	100.2	33	100	16

住宅の所有関係別一般世帯構成比 (平成12年10月1日)



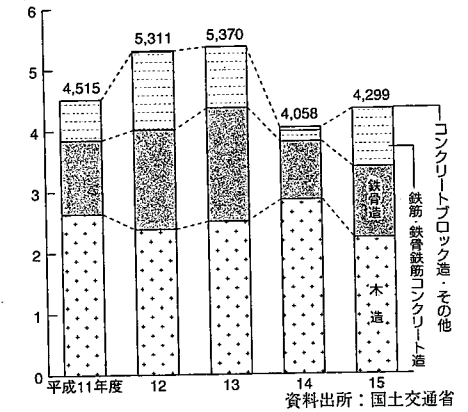
資料出所:総務省統計局「国勢調査」

住宅の所有関係別1世帯当たり延べ面積



資料出所:総務省統計局「国勢調査」

構造別着工建築物数



資料出所:国土交通省

利用別着工新設住宅数

年次	総数		持家		貸家		給与住宅		分譲住宅	
	戸数	床面積	戸数	床面積	戸数	床面積	戸数	床面積	戸数	床面積
平成11年	4,644	515,993	2,445	378,938	1,799	92,063	30	2,789	370	42,201
12	5,115	512,930	2,128	333,762	2,520	133,084	49	3,697	418	42,387
13	5,627	511,033	2,016	302,820	2,893	139,818	178	10,137	540	58,258
14	4,798	429,461	1,684	253,521	2,535	120,367	64	3,527	515	52,046
15	4,581	405,006	1,670	245,663	2,518	123,405	75	3,453	318	32,485
16	4,760	386,399	1,585	231,024	2,859	123,573	7	1,027	309	30,775

資料出所:国土交通省