

報告事項 エ

平成28年度学校保健統計調査結果について

平成28年度学校保健統計調査結果について、別紙のとおり報告します。

平成29年2月15日

鳥取県教育委員会教育長 山本仁志

【調査結果の概要】

○『身長』（資料1）

- ・親世代（30年前）と比べると、男子の5歳、女子の5，6，16，17歳以外は高くなっている。
- ・本県過去5年間の推移は、全ての年齢において、ほぼ横ばいで推移している。

○『体重』（資料2）

- ・親世代（30年前）と比べると男子は5歳、女子は5，6，13～17歳で下回っている。
- ・本県の過去5年間の推移は、全ての年齢において、ほぼ横ばいで推移している。

○『肥満傾向児』の出現率（資料3）

- ・全国と比べて、5歳以外は肥満傾向の子は少ない傾向である。
- ・過去5年間の推移は、幼稚園から高等学校までほぼ横ばいで推移している。

○『瘦身傾向児』の出現率（資料4）

- ・全国と比べると、中学生の瘦身傾向が高い。男女は14歳、男子は11歳でも瘦身割合が高い。
- ・過去5年間の推移は、幼稚園から高等学校までほぼ横ばいで推移している。

○『むし歯（う歯）』『ぜん息』『アトピー性皮膚炎』『鼻・副鼻腔疾患』（資料5）

- ・全体的に全国平均値を上回る傾向である。
- ・「むし歯（う歯）」「ぜん息」「アトピー性皮膚炎」は全体として減少傾向である。
- ・「裸眼視力1.0未満者」は、ほぼ横ばいで推移している。
- ・「鼻・副鼻腔疾患」は、小学校、中学校、高等学校で増加傾向である。

※詳細は別紙資料参照

1 調査の目的

文部科学省が所管する基幹統計調査であり、学校における幼児、児童及び生徒の発育状態及び健康状態を明らかにすることを目的とする。

2 調査の範囲・対象

文部科学大臣が指定した県内143校（幼稚園、小学校、中学校、高等学校）に在籍する、5歳から17歳（平成28年4月1日現在）までの幼児、児童生徒の一部
（抽出率：発育状態20.2%、健康状態75.5%）

3 調査結果の公表等について

- ①県統計課 県統計課で各学校の入力データの確認（統計データの報告は、学校から国へ直接行われる）
- ②文部科学省 平成28年12月22日に公表「平成28年度学校保健統計調査（速報値）」
- ③県統計課 平成28年12月22日に報道機関に資料提供
「平成28年度学校保健統計調査結果（鳥取県）速報」

4 県教育委員会体育保健課の対応等

- 文部科学省の公表と県統計課の資料提供を受け、過去5年間のデータを基に分析等を行う。
- 今後、県学校保健会等において調査結果を報告し、医師等の専門家に意見を伺う予定。

■ 身長

● 親世代（30年前）と比べると、男子はほぼ全ての年齢で上回っている。
 女子もほとんどの年齢で上回っているが、5、6、16、17歳においてやや下回っている。
 ● 本県の過去5年間の推移は、全ての年齢において、ほぼ横ばいで推移している。

※ 今年度の県数値が高いもの (cm)

区分	年齢	本県 (H28)	比較						区分	年齢	本県 (H28)	比較							
			本県 (H27)		全国		親世代					本県 (H27)		全国		親世代			
男子	幼稚園	5歳	110.0	110.1	-0.1	110.4	-0.4	110.6	-0.6	女子	幼稚園	5歳	109.6	109.3	0.3	109.4	0.2	109.7	-0.1
		6歳	116.5	116.3	0.2	116.5	0.0	116.3	0.2			6歳	115.1	115.9	-0.8	115.6	-0.5	116.0	-0.9
	小学校	7歳	122.6	122.6	0.0	122.5	0.1	121.9	0.7		7歳	121.9	121.5	0.4	121.5	0.4	121.4	0.5	
		8歳	128.1	127.9	0.2	128.1	0.0	127.5	0.6		8歳	127.3	127.8	-0.5	127.2	0.1	126.8	0.5	
		9歳	133.5	133.3	0.2	133.6	-0.1	132.8	0.7		9歳	134.0	133.0	1.0	133.4	0.6	133.2	0.8	
		10歳	138.7	139.1	-0.4	138.8	-0.1	138.0	0.7		10歳	139.3	139.9	-0.6	140.2	-0.9	139.2	0.1	
		11歳	145.5	145.5	0.0	145.2	0.3	143.4	2.1		11歳	147.2	146.6	0.6	146.8	0.4	146.0	1.2	
	中学校	12歳	152.3	152.7	-0.4	152.7	-0.4	149.7	2.6		12歳	152.0	151.6	0.4	151.9	0.1	150.6	1.4	
		13歳	160.1	160.6	-0.5	159.9	0.2	158.0	2.1		13歳	154.8	154.8	0.0	154.8	0.0	154.7	0.1	
		14歳	165.7	165.6	0.1	165.2	0.5	164.0	1.7		14歳	156.5	156.8	-0.3	156.5	0.0	156.4	0.1	
	高等学校	15歳	167.5	168.1	-0.6	168.3	-0.8	167.0	0.5		15歳	156.9	156.9	0.0	157.1	-0.2	156.6	0.3	
		16歳	170.5	170.7	-0.2	169.9	0.6	169.5	1.0		16歳	157.5	157.5	0.0	157.5	0.0	157.7	-0.2	
		17歳	171.1	171.3	-0.2	170.7	0.4	170.7	0.4		17歳	157.8	157.3	0.5	157.8	0.0	158.0	-0.2	

(cm)

区分		H23	H24	H25	H26	H27	H28	最大値と最小値との差		
男子	幼稚園	5歳	110.4	110.4	110.4	110.4	110.1	110.0	0.4	
		6歳	116.9	116.3	116.9	116.3	116.3	116.5	0.6	
	小学校	7歳	122.3	122.7	122.0	122.7	122.6	122.6	0.7	
		8歳	128.6	128.4	128.5	128.0	127.9	128.1	0.7	
		9歳	134.0	134.0	133.8	133.4	133.3	133.5	0.7	
		10歳	139.1	138.7	138.8	138.7	139.1	138.7	0.4	
		11歳	145.0	144.7	144.7	145.0	145.5	145.5	0.8	
	中学校	12歳	153.0	152.1	152.2	152.9	152.7	152.3	0.9	
		13歳	159.4	159.7	159.7	160.0	160.6	160.1	1.2	
		14歳	165.4	165.1	165.8	165.5	165.6	165.7	0.7	
	高等学校	15歳	168.9	168.9	168.3	169.3	168.1	167.5	1.8	
		16歳	170.0	170.3	170.0	170.1	170.7	170.5	0.7	
		17歳	171.9	171.1	171.2	171.1	171.3	171.1	0.8	
	女子	幼稚園	5歳	109.4	109.5	109.4	109.5	109.3	109.6	0.3
			6歳	115.7	115.3	115.4	115.4	115.9	115.1	0.8
		小学校	7歳	121.6	121.8	121.4	121.8	121.5	121.9	0.5
			8歳	127.6	127.6	128.0	127.5	127.8	127.3	0.7
9歳			133.4	133.6	133.5	133.3	133.0	134.0	1.0	
10歳			140.2	140.4	139.6	140.4	139.9	139.3	1.1	
11歳			146.5	147.2	147.1	147.4	146.6	147.2	0.9	
中学校		12歳	151.5	152.0	151.8	152.0	151.6	152.0	0.5	
		13歳	154.9	155.0	155.2	155.1	154.8	154.8	0.4	
		14歳	156.7	156.8	156.4	156.8	156.8	156.5	0.4	
高等学校		15歳	157.7	157.4	157.2	156.8	156.9	156.9	0.9	
		16歳	157.9	157.7	158.1	157.4	157.5	157.5	0.7	
		17歳	158.3	157.9	158.2	158.4	157.3	157.8	1.1	

※ ↑・・・県：前年度より数値が高いもの ↓・・・県：前年度より数値が低いもの
 -・・・同じ ・・・本県過去5年間の最高値 ・・・本県過去5年間の最低値

■体重

- 親世代（30年前）と比べると、男子は幼稚園以外の全ての年齢で上回っている。
女子は、7歳～12歳において上回っている。
- 本県の過去5年間の推移は、全ての年齢においてほぼ横ばいで推移している。

※ 今年度の県数値が高いもの (kg)

区分	年齢	本県 (H28)	比較						区分	年齢	本県 (H28)	比較							
			本県(H27)		全国		親世代					本県(H27)		全国		親世代			
男子	幼稚園	5歳	18.6	18.5	0.1	18.9	-0.3	19.0	-0.4	女子	幼稚園	5歳	18.5	18.4	0.1	18.5	0.0	18.7	-0.2
		6歳	21.2	21.5	-0.3	21.4	-0.2	21.0	0.2			6歳	20.6	20.9	-0.3	20.9	-0.3	20.7	-0.1
	小学校	7歳	23.8	24.1	-0.3	24.0	-0.2	23.6	0.2		小学校	7歳	23.6	23.4	0.2	23.5	0.1	23.0	0.6
		8歳	26.9	26.6	0.3	27.2	-0.3	26.3	0.6			8歳	26.4	27.1	-0.7	26.4	0.0	26.1	0.3
		9歳	30.2	30.0	0.2	30.6	-0.4	29.2	1.0			9歳	29.9	29.6	0.3	29.8	0.1	29.6	0.3
		10歳	33.8	33.7	0.1	34.0	-0.2	32.8	1.0			10歳	33.3	33.6	-0.3	34.0	-0.7	33.2	0.1
		11歳	38.0	38.0	0.0	38.4	-0.4	36.0	2.0			11歳	39.1	38.4	0.7	39.0	0.1	38.0	1.1
	中学校	12歳	42.9	43.9	-1.0	44.0	-1.1	40.9	2.0		中学校	12歳	43.7	43.9	-0.2	43.7	0.0	42.7	1.0
		13歳	48.8	49.1	-0.3	48.8	0.0	47.8	1.0			13歳	47.3	47.0	0.3	47.2	0.1	47.5	-0.2
		14歳	53.6	54.3	-0.7	53.9	-0.3	53.1	0.5			14歳	49.2	50.5	-1.3	50.0	-0.8	49.7	-0.5
	高等学校	15歳	57.5	59.0	-1.5	58.7	-1.2	57.1	0.4		高等学校	15歳	51.1	51.3	-0.2	51.7	-0.6	52.3	-1.2
		16歳	60.1	61.3	-1.2	60.5	-0.4	59.0	1.1			16歳	52.5	51.7	0.8	52.6	-0.1	53.4	-0.9
		17歳	62.3	62.3	0.0	62.5	-0.2	61.5	0.8			17歳	52.3	52.4	-0.1	52.9	-0.6	52.8	-0.5

(kg)

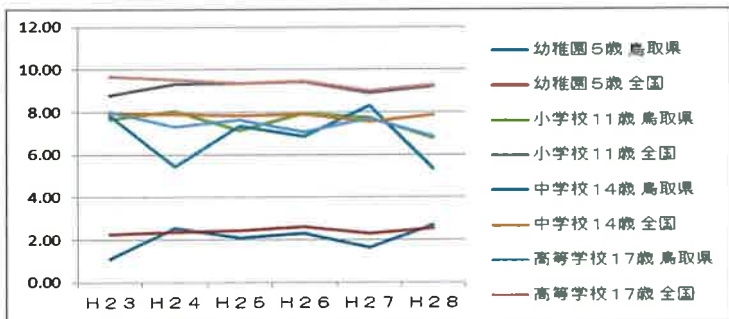
区分		H23	H24	H25	H26	H27	H28	最大値と最小値との差	
男子	幼稚園	5歳	18.5	↑18.8	↓18.7	↑18.8	↓18.5	↑18.6	0.3
		6歳	21.6	↓21.2	↑21.5	↓21.2	↑21.5	↓21.2	0.4
	小学校	7歳	23.8	↓23.7	↑23.8	↑24.2	↓24.1	↓23.8	0.5
		8歳	27.2	—27.2	↓27.1	↓26.7	↓26.6	↑26.9	0.6
		9歳	30.6	↓30.2	↑30.8	↓29.6	↑30.0	↑30.2	1.2
		10歳	34.3	↓33.4	↑33.5	↓33.3	↑33.7	↑33.8	0.5
		11歳	37.8	↓37.6	↓37.4	↑38.2	↓38.0	—38.0	0.8
	中学校	12歳	43.8	↓43.1	↑43.5	↑43.7	↑43.9	↓42.9	0.9
		13歳	48.5	↑48.6	↓48.5	↑49.0	↑49.1	↓48.8	0.6
		14歳	53.9	↓53.4	↑54.3	↓54.0	↑54.3	↓53.6	0.9
高等学校	15歳	58.8	↑59.0	↓58.0	↑58.5	↑59.0	↓57.5	1.5	
	16歳	61.1	↓60.4	↓59.5	↑60.2	↑61.3	↓60.1	0.8	
	17歳	63.8	↓62.2	↑63.6	↓62.1	↑62.3	—62.3	1.7	
女子	幼稚園	5歳	18.2	↑18.3	↑18.4	↓18.3	↑18.4	↑18.5	0.3
		6歳	20.8	↓20.6	↑20.8	—20.8	↑20.9	↓20.6	0.3
	小学校	7歳	23.5	—23.5	↓23.3	↑23.5	↓23.4	↑23.6	0.3
		8歳	26.5	↓26.3	↑27.0	↓26.4	↑27.1	↓26.4	0.8
		9歳	29.9	—29.9	↓29.8	↓29.7	↓29.6	↑29.9	0.3
		10歳	33.9	↑34.2	↓33.2	↑33.8	↓33.6	↓33.3	1.0
		11歳	38.5	↑39.4	↓38.7	↑39.0	↓38.4	↑39.1	1.0
	中学校	12歳	42.8	↑43.5	↑43.9	↓43.5	↑43.9	↓43.7	1.1
		13歳	47.2	↓47.0	↑47.9	↓47.5	↓47.0	↑47.3	0.9
		14歳	50.1	↓49.7	↓49.4	↑50.4	↑50.5	↓49.2	1.3
	高等学校	15歳	51.0	—51.0	↑51.6	↓50.2	↑51.3	↓51.1	1.4
		16歳	52.3	↓51.3	↑52.8	↑52.9	↓51.7	↑52.5	1.6
		17歳	52.9	↓52.6	↓51.9	↑53.1	↓52.4	↓52.3	1.2

※ ↑・・・県：前年度より数値が高いもの ↓・・・県：前年度より数値が低いもの
 —・・・同じ ・・・本県過去5年間の最高値 ・・・本県過去5年間の最低値

●過去5年間の推移は、幼稚園から高等学校までほぼ横ばいで推移している。
 ●全国と比べて、肥満傾向の子は少ない傾向である。

(%)

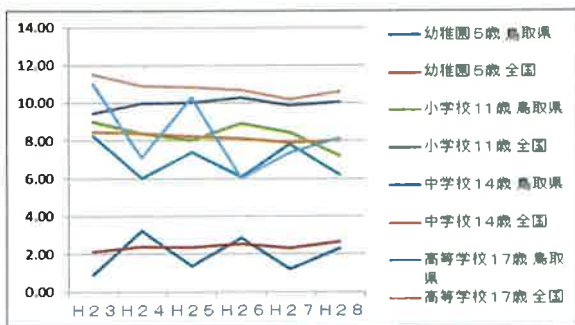
全体			H23	H24	H25	H26	H27	H28
幼稚園	5歳	鳥取県	1.12	● ↑ 2.54	↓ 2.09	↑ 2.31	↓ 1.62	● ↑ 2.69
		全国	2.27	2.39	2.43	2.62	2.29	2.56
小学校	11歳	鳥取県	7.68	↑ 8.04	↓ 7.13	↑ 7.95	↓ 7.74	↓ 6.77
		全国	8.81	9.32	9.37	9.44	8.91	9.22
中学校	14歳	鳥取県	7.83	↓ 5.45	↑ 7.34	↓ 6.85	● ↑ 8.30	↓ 5.34
		全国	7.96	7.90	7.85	7.93	7.55	7.88
高等学校	17歳	鳥取県	8.03	↓ 7.30	↑ 7.62	↓ 7.07	↑ 7.69	↓ 6.84
		全国	9.67	9.55	9.35	9.48	8.99	9.30
男子			H23	H24	H25	H26	H27	H28
幼稚園	5歳	鳥取県	↓ 0.89	● ↑ 3.22	↓ 1.35	● ↑ 2.84	↓ 1.20	↑ 2.28
		全国	2.14	2.41	2.38	2.55	2.34	2.68
小学校	11歳	鳥取県	↑ 9.03	↓ 8.42	↓ 8.03	↑ 8.95	↓ 8.44	↓ 7.20
		全国	9.46	9.98	10.02	10.28	9.87	10.08
中学校	14歳	鳥取県	↑ 8.25	↓ 6.02	↑ 7.41	↓ 6.07	↑ 7.80	↓ 6.18
		全国	8.48	8.43	8.27	8.16	7.94	8.04
高等学校	17歳	鳥取県	↓ 10.99	↓ 7.09	↑ 10.29	↓ 6.02	↑ 7.35	↑ 8.16
		全国	11.54	10.91	10.85	10.69	10.22	10.64
女子			H23	H24	H25	H26	H27	H28
幼稚園	5歳	鳥取県	↓ 1.37	↑ 1.85	● ↑ 2.83	↓ 1.74	↑ 2.02	● ↑ 3.13
		全国	2.40	2.36	2.49	2.69	2.24	2.44
小学校	11歳	鳥取県	↑ 6.22	↑ 7.64	↓ 6.21	↑ 6.94	↑ 6.98	↓ 6.35
		全国	8.12	8.61	8.69	8.56	7.92	8.31
中学校	14歳	鳥取県	↑ 7.39	↓ 4.86	↑ 7.25	● ↑ 7.69	● ↑ 8.82	↓ 4.49
		全国	7.43	7.36	7.42	7.68	7.14	7.70
高等学校	17歳	鳥取県	↓ 5.16	↑ 7.50	↓ 5.00	↑ 8.09	● ↓ 8.03	↓ 5.46
		全国	7.76	8.18	7.83	8.25	7.75	7.95



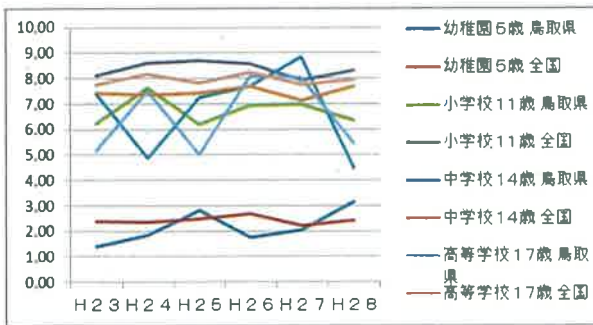
※前年度比較
 ↑ (前年度より高い) ↓ (前年度より低い)
 ■ : 過去5年間の最高値
 ■ : 過去5年間の最低値
 ※全国平均値との比較
 ● (その年度で本県の方が高い)

※肥満傾向児：肥満度が+20%以上の者

<男子>



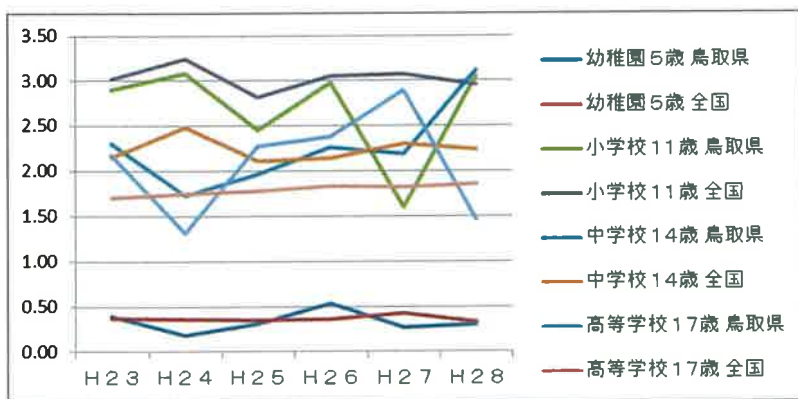
<女子>



- 過去5年間の推移は、幼稚園から高等学校までほぼ横ばいで推移している。
- 全国と比べると、男子は小、中学校において、女子は中学校において、全国平均値より高い傾向にある。

(%)

全体			H23	H24	H25	H26	H27	H28
幼稚園	5歳	鳥取県	● 0.39	↓ 0.18	↑ 0.31	● ↑ 0.53	↓ 0.27	↑ 0.30
		全国	0.37	0.36	0.35	0.36	0.43	0.33
小学校	11歳	鳥取県	2.90	↑ 3.09	↓ 2.46	↑ 2.98	↓ 1.60	● ↑ 3.05
		全国	3.02	3.25	2.82	3.05	3.07	2.96
中学校	14歳	鳥取県	● 2.31	↓ 1.73	↑ 1.96	● ↑ 2.26	↓ 2.19	● ↑ 3.12
		全国	2.16	2.49	2.11	2.15	2.31	2.24
高等学校	17歳	鳥取県	● 2.18	↓ 1.31	● ↑ 2.27	● ↑ 2.38	● ↑ 2.89	↓ 1.46
		全国	1.71	1.75	1.78	1.84	1.82	1.86
男子			H23	H24	H25	H26	H27	H28
幼稚園	5歳	鳥取県	● ↑ 0.57	↓ 0.21	● ↑ 0.62	↓ 0.28	-	0.18
		全国	0.33	0.36	0.36	0.34	0.40	0.24
小学校	11歳	鳥取県	● ↑ 3.80	↓ 3.29	↓ 1.73	↑ 2.83	↓ 1.86	● ↑ 4.26
		全国	3.05	3.38	2.90	3.24	3.18	2.94
中学校	14歳	鳥取県	● ↑ 1.87	● ↑ 2.00	↓ 0.91	↑ 1.77	↓ 1.32	● ↑ 2.84
		全国	1.73	1.79	1.57	1.79	1.72	1.84
高等学校	17歳	鳥取県	● ↑ 1.91	↓ 1.53	↓ 1.36	↑ 1.48	↑ 2.01	↓ 1.46
		全国	1.54	1.64	1.84	1.99	2.07	2.21
女子			H23	H24	H25	H26	H27	H28
幼稚園	5歳	鳥取県	↓ 0.20	↓ 0.16	X	● 0.80	↓ 0.54	↓ 0.43
		全国	0.40	0.35	0.34	0.39	0.47	0.44
小学校	11歳	鳥取県	↓ 1.93	↑ 2.88	● ↑ 3.22	● ↓ 3.13	↓ 1.32	↑ 1.86
		全国	2.98	3.12	2.74	2.86	2.97	2.99
中学校	14歳	鳥取県	● ↑ 2.78	↓ 1.45	● ↑ 3.08	● ↓ 2.80	● ↑ 3.09	● ↑ 3.40
		全国	2.61	3.22	2.68	2.52	2.93	2.67
高等学校	17歳	鳥取県	● ↑ 2.45	↓ 1.09	● ↑ 3.18	● ↑ 3.27	● ↑ 3.80	↓ 1.47
		全国	1.89	1.85	1.72	1.69	1.57	1.51



※前年度比較

↑ (前年度より高い) ↓ (前年度より低い)

■ : 過去5年間の最高値

■ : 過去5年間の最低値

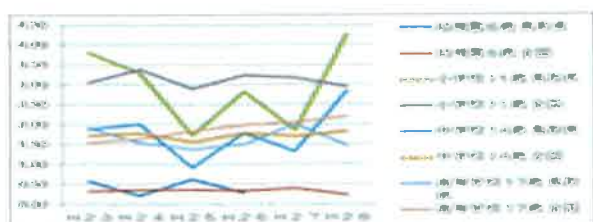
※全国平均値との比較

● (その年度で本県の方が高い)

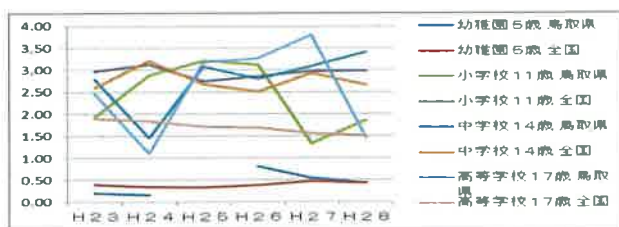
X : 母数が少なく公表しないもの

- : 対象者がいないもの

<男子>



<女子> ※痩身傾向児：肥満度が-20%以下の者

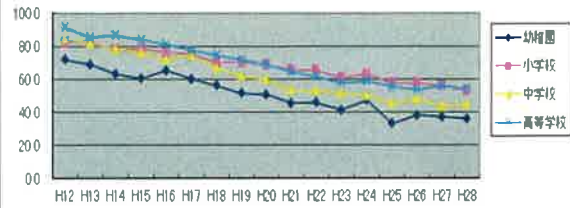


■むし歯(う歯)

幼稚園以外、全国平均値より高い傾向にあるが、H24と比較すると全体的には減少傾向である。

〈むし歯(う歯)保有率の年次推移(鳥取県)〉%

	本県 (H28)	比較					
		全国		親世代		本県(H27)	
幼稚園	36.0	35.64	0.4	90.9	-54.9	37.1	-1.1
小学校	53.0	48.89	4.1	95.5	-42.5	56.1	-3.1
中学校	44.5	37.49	7.0	95.4	-50.9	43.3	1.2
高等学校	53.9	49.19	4.7	97.4	-43.5	55.9	-2.0



	H24		H25		H26		H27		H28	
	本県	全国	本県	全国	本県	全国	本県	全国	本県	全国
幼稚園	●47.3	42.86	↓33.0	39.51	↑38.0	38.46	●↓37.1	36.23	●↓36.0	35.64
小学校	●63.2	55.76	●↓57.6	54.14	●↑57.8	52.54	●↓56.1	50.76	●↓53.0	48.89
中学校	●50.1	45.67	●↓45.0	44.59	●↑47.9	42.37	●↓43.3	40.49	●↑44.5	37.49
高等学校	●58.6	57.60	●↓55.3	55.12	●↓53.6	53.08	●↑55.9	52.49	●↓53.9	49.19

※前年度比較

↑ (前年度より高い)

↓ (前年度より低い)

■ : 本県過去5年間の最高値

■ : 本県過去5年間の最低値

※全国平均値との比較

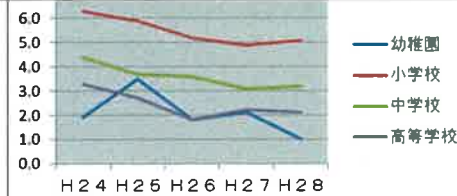
● (その年度で本県の方が高い)

■ぜん息

幼稚園以外、全国平均値より高い傾向にあるが、H24と比較すると全体的には減少傾向である。

ぜん息の年次推移(鳥取県) %

	本県 (H28)	比較					
		全国		親世代		本県(H27)	
幼稚園	1.0	2.30	-1.3	0.2	0.8	2.1	-1.1
小学校	5.1	3.69	1.4	1.4	3.7	4.9	0.2
中学校	3.2	2.90	0.3	0.9	2.3	3.1	0.1
高等学校	2.1	1.91	0.2	0.2	1.9	2.2	-0.1



	H24		H25		H26		H27		H28	
	本県	全国	本県	全国	本県	全国	本県	全国	本県	全国
幼稚園	1.9	2.33	●↑3.5	2.13	↓1.8	1.85	↑2.1	2.14	↓1.0	2.30
小学校	●6.3	4.22	●↓5.9	4.15	●↓5.2	3.88	●↓4.9	3.95	●↑5.1	3.69
中学校	●4.4	2.95	●↓3.7	3.22	●↓3.6	3.03	●↓3.1	3.00	●↑3.2	2.90
高等学校	●3.3	1.91	●↓2.7	1.90	↓1.8	1.93	●↑2.2	1.93	●↓2.1	1.91

※前年度比較

↑ (前年度より高い)

↓ (前年度より低い)

■ : 本県過去5年間の最高値

■ : 本県過去5年間の最低値

※全国平均値との比較

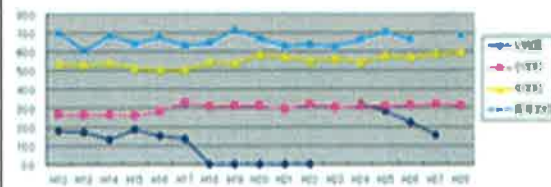
● (その年度で本県の方が高い)

■裸眼視力1.0未満

中学校、高等学校で全国平均値より高い傾向にあるが、ほぼ横ばいで推移している。

視力1.0未満者の年次推移(鳥取県) %

	本県 (H28)	比較					
		全国		親世代		本県(H27)	
幼稚園	X	27.94		16.0		15.7	
小学校	31.4	31.46	-0.1	18.2	13	32.2	-1
中学校	59.9	54.63	5.3	36.6	23	59.1	1
高等学校	68.3	65.98	2.3	55.5	13	X	



	H24		H25		H26		H27		H28	
	本県	全国	本県	全国	本県	全国	本県	全国	本県	全国
幼稚園	●32.0	27.52	●↓28.4	24.53	↓22.3	26.53	↓15.7	26.82	X	27.94
小学校	●30.9	30.68	●↑31.0	30.52	●↑31.7	30.16	●↑32.2	30.97	↓31.4	31.46
中学校	●54.5	54.38	●↑57.8	52.79	●↓57.3	53.04	●↑59.1	54.05	●↑59.9	54.63
高等学校	●66.3	64.47	●↑70.4	65.84	●↓66.2	62.89	X	63.79	●68.3	65.98

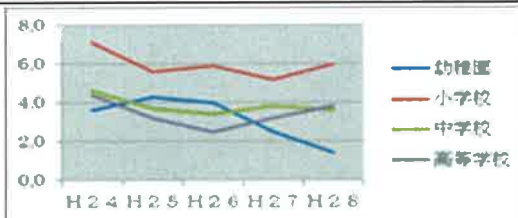
※前年度比較
 ↑ (前年度より高い)
 ↓ (前年度より低い)
 ■ : 本県過去5年間の最高値
 ■ : 本県過去5年間の最低値
 ※全国平均値との比較
 ● (その年度で本県の方が高い)
 X (母数が少なく公表しない数値)

■アトピー性皮膚炎

幼稚園以外は全国平均値より高い傾向にあるが、H24と比較すると全体的には減少傾向である。

アトピー性皮膚炎の年次推移(鳥取県) %

	本県(H28)	比較			
		全国		本県(H27)	
幼稚園	1.4	2.39	-1.0	2.5	-1.1
小学校	6.0	3.18	2.8	5.2	0.8
中学校	3.6	2.65	1.0	3.8	-0.2
高等学校	3.8	2.32	1.5	3.2	0.6



	H24		H25		H26		H27		H28	
	本県	全国	本県	全国	本県	全国	本県	全国	本県	全国
幼稚園	●3.6	2.88	●↑4.3	2.39	●↓4.0	2.37	↓2.5	2.52	↓1.4	2.39
小学校	●7.1	3.25	●↓5.6	3.06	●↑5.9	3.22	●↓5.2	3.52	●↑6.0	3.18
中学校	●4.6	2.47	●↓3.7	2.48	●↓3.4	2.52	●↑3.8	2.72	●↓3.6	2.65
高等学校	●4.4	2.07	●↓3.2	2.14	●↓2.5	2.14	●↑3.2	2.05	●↑3.8	2.32

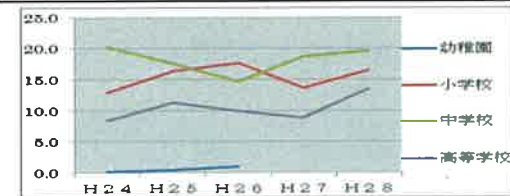
※前年度比較
 ↑ (前年度より高い)
 ↓ (前年度より低い)
 ■ : 本県過去5年間の最高値
 ■ : 本県過去5年間の最低値
 ※全国平均値との比較
 ● (その年度で本県の方が高い)

■鼻・副鼻腔疾患

幼稚園以外全国平均値より高い傾向である。本県年次推移を見ると、小学校・高等学校で増加傾向であるが、幼稚園や中学校では横ばい傾向である。

鼻・副鼻腔疾患の年次推移(鳥取県) %

	本県(H28)	比較			
		全国		本県(H27)	
幼稚園	0.1	3.58	-3.5	—	
小学校	16.5	12.91	3.6	13.7	2.8
中学校	19.6	11.52	8.1	18.7	0.9
高等学校	13.5	9.41	4.1	8.8	4.7



	H24		H25		H26		H27		H28	
	本県	全国	本県	全国	本県	全国	本県	全国	本県	全国
幼稚園	0.10	3.50	↑0.40	3.44	↑1.00	3.13	—	3.57	0.1	3.58
小学校	●12.9	12.19	●↑16.4	12.07	●↑17.7	12.31	●↓13.7	11.91	●↑16.5	12.91
中学校	●20.3	11.39	●↓17.6	11.11	●↓14.7	11.21	●↑18.7	10.61	●↑19.6	11.52
高等学校	8.40	8.63	●↑11.3	8.7400	●↓9.90	8.72	●↓8.8	7.34	●↑13.5	9.41

※前年度比較
 ↑ (前年度より高い)
 ↓ (前年度より低い)
 ■ : 本県過去5年間の最高値
 ■ : 本県過去5年間の最低値
 ※全国平均値との比較
 ● (その年度で本県の方が高い)

解 禁 日 時	
テレビ・ラジオ	平成28年12月22日午後5時以降
新聞	平成28年12月23日付朝刊
ホームページ掲載	平成28年12月22日午後6時

資料提供	
平成28年12月22日	
担当課	統計課
担当者	安間
電 話	0857-26-7105

平成28年度 学校保健統計調査結果（鳥取県）速報

調査の目的等

この調査は、文部科学省が所管する基幹統計であり、学校における幼児、児童及び生徒の発育及び健康の状態を明らかにし、学校保健行政上の基礎資料を得ることを目的としている。

平成28年4月1日から6月30日までの間に実施された健康診断の結果に基づき、幼稚園から高等学校に在籍する満5歳から17歳(平成28年4月1日現在)までの幼児、児童及び生徒の一部について実施した。

■発育状態（前年度、全国平均値及び30年前（親の世代）との比較）

【身長】

- ・前年度と比べ、男子は、6歳、8歳、9歳及び14歳で高くなり、女子は、5歳、7歳、9歳、11歳、12歳及び17歳で高くなっている。
- ・全国平均値と比べ、男子は、7歳、11歳、13歳、14歳、16歳及び17歳で上回り、女子は、5歳、7歳～9歳、11歳及び12歳で全国平均値を上回っている。
- ・30年前（親の世代）と比べ、男子の5歳、女子の5歳、6歳、16歳及び17歳を除く全ての年齢で高くなっている。

【体重】

- ・前年度と比べ、男子は、5歳及び8歳～10歳で増加し、女子は、5歳、7歳、9歳、11歳、13歳及び16歳で増加している。
 - ・全国平均値と比べ、男子は、13歳で同水準となっているほかは下回り、女子は、7歳、9歳、11歳及び13歳で上回っている
 - ・30年前（親の世代）と比べ、男子の5歳、女子の5歳、6歳、13～17歳を除く全ての年齢で増加している。
- ※30年前（親の世代）は、昭和61年度の数値である。

■健康状態（全国との比較）

- ・「裸眼視力1.0未満」の者の割合は、中学校及び高等学校では全国平均値より高くなっている。
- ・「むし歯（う歯）」の者の割合は、すべての学校区において全国平均値より高くなっている。
- ・「鼻・副鼻腔疾患」、「アトピー性皮膚炎」、「ぜん息」の者の割合は、小学校、中学校及び高等学校において全国平均値より高くなっている。

■肥満及び痩身傾向児の出現率（前年度との比較）

- ・肥満傾向児の出現率は、前年度と比べ、幼稚園で増加し、小学校、中学校及び高等学校で減少している。
- ・痩身傾向児の出現率は、前年度と比べ、幼稚園、小学校及び中学校で増加し、高等学校で減少している。

目 次

	ページ
I 調査の概要 -----	1
II 調査結果の概要 -----	2
1 発育状態 -----	2
(1) 身長 -----	2
(2) 体重 -----	5
2 健康状態（疾病・異常の被患率等状況） -----	8
(1) 前年度との比較 -----	8
(2) 全国平均値との比較 -----	9
(3) 30年前（親の世代）との比較 -----	10
3 肥満及び痩身傾向児の出現率 -----	11
(1) 肥満傾向児の出現率 -----	11
(2) 痩身傾向児の出現率 -----	12
参 考	
1 鳥取県時系列データ -----	13
(1) 裸眼視力（1.0未満）の推移 （昭和42年度～平成28年度） -----	13
(2) 鼻・副鼻腔疾患の推移 -----	15
(3) むし歯の推移（昭和23年度～平成28年度） -----	16
(4) アトピー性皮膚炎の推移 -----	18
(5) ぜん息の推移（昭和42年度～平成28年度） -----	19
2 都道府県別 肥満傾向児の出現率 -----	21
3 都道府県別 痩身傾向児の出現率 -----	22

統計表の中の記号は次のように使う

「 - 」 ----- 該当者がいない場合

「 0.00 」 ----- 計数が単位未満の場合

「 … 」 ----- 調査対象とならなかった場合

「 x 」 ----- 標本サイズが小さい、または標準誤差が
大きいいため統計数値を公表しない

※図（グラフ）の中の折れ線グラフの欠落部分は、

「 x 」 処理のため連続しない

I 調査の概要

- 1 目的
学校における幼児、児童及び生徒の発育及び健康の状態を明らかにすることを目的とする。
- 2 調査の根拠
学校保健統計調査規則（昭和27年文部省令第5号）に基づいて実施される基幹統計調査。
- 3 調査の範囲・対象
 - (1) 調査の範囲は、幼稚園（本年度幼稚園から幼保連携型認定こども園に移行した園も含む。）、小学校、中学校、高等学校及び中等教育学校のうち、文部科学大臣があらかじめ指定した学校（以下「調査実施校」という。）。
 - (2) 調査の対象は、調査実施校に在籍する満5歳から17歳（平成28年4月1日現在）までの幼児、児童及び生徒（以下「児童等」という。）の一部。
※幼保連携型認定こども園は、幼稚園部分（子ども・子育て支援法第19条第1項第1号に該当する園児）のみを対象とする。
- 4 調査事項
 - (1) 発育状態調査
児童等の発育状態（身長及び体重）
 - (2) 健康状態調査
児童等の健康状態（栄養状態、脊柱・胸郭・四肢の状態、視力、聴力、眼の疾病・異常の有無、耳鼻咽喉頭疾患・皮膚疾患の有無、歯及び口腔の疾病・異常の有無、結核の有無及び結核に関する検診の結果、心臓の疾病・異常の有無、尿、その他の疾病・異常の有無）
- 5 調査の期日
平成28年4月1日から6月30日までの間に実施された学校保健安全法（昭和33年法律第56号）による健康診断の結果に基づき調査。
- 6 調査実施校数及び調査対象者数
調査実施校数、調査対象者数は次のとおりである。

区分	調査実施校数	発育状態調査		健康状態調査	
		調査対象者数(人)	抽出率(%)	調査対象者数(人)	抽出率(%)
幼稚園 (5歳児)	27	927	54.8	1,155	68.3
小学校	57	5,137	17.2	19,233	64.6
中学校	36	4,269	26.9	12,148	76.6
高等学校	23	2,031	13.1	13,583	87.9
計	143	12,364	20.2	46,119	75.5

※抽出率＝（調査対象者数）／（平成28年度学校基本調査学校区人数）

- 7 今後の予定について
確定値については、平成29年3月に文部科学省から公表予定。

II 調査結果の概要

1 発育状態

(1) 身長

ア 前年度との比較

- ・男子は、6歳、8歳、9歳及び14歳で前年度より高くなっており、5歳、10歳、12歳、13歳及び15～17歳で前年度より低くなっている。
- ・女子は、5歳、7歳、9歳、11歳、12歳及び17歳で前年度より高くなっており、6歳、8歳、10歳及び14歳で前年度より低くなっている。

イ 全国平均値との比較

- ・男子は、7歳、11歳、13歳、14歳、16歳及び17歳で全国平均値を上回り、5歳、9歳、10歳及び15歳で全国平均値を下回っている。
- ・女子は、5歳、7歳～9歳、11歳及び12歳で全国平均値を上回り、6歳、10歳及び15歳で全国平均値を下回っている。

ウ 30年前（親の世代）との比較

- ・男子は、5歳で低くなっているほかは、30年前より高くなっている。
- ・女子は、5歳、6歳、16歳及び17歳で低くなっているほかは、30年前より高くなっている。
- ・最も伸びの大きい年齢は、男子及び女子ともに12歳で、男子（152.3cm）で2.6cm、女子（152.0cm）で1.4cm高くなっている。

エ 男子と女子の比較

- ・9歳、10歳及び11歳で、女子が男子を上回っている。

図1-1 平均身長の推移(男子)

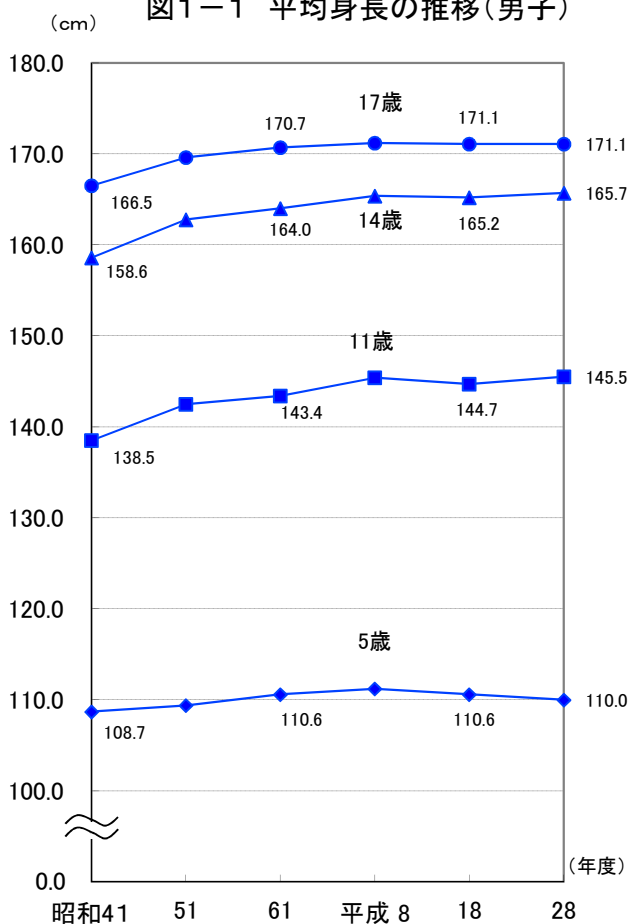
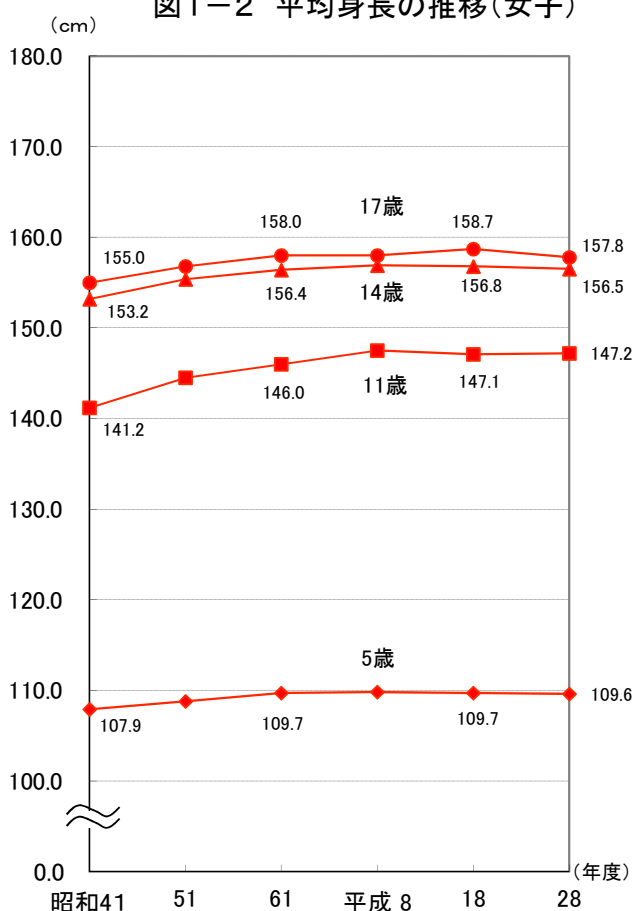


図1-2 平均身長の推移(女子)



※ 図1-1及び図1-2は、5歳、11歳、14歳及び17歳の推移を表している。

表1 年齢別 身長の平均値

(単位:cm)

区分		平成28年度 (A)	平成27年度 (B)	前年との差 (A-B)	全国(H28) (C)	全国との差 (A-C)	30年前(親の世代) (D)	親の世代との差 (A-D)	
男子	幼稚園	5歳	110.0	110.1	-0.1	110.4	-0.4	110.6	-0.6
	小学校	6歳	116.5	116.3	0.2	116.5	0	116.3	0.2
		7歳	122.6	122.6	0.0	122.5	0.1	121.9	0.7
		8歳	128.1	127.9	0.2	128.1	0.0	127.5	0.6
		9歳	133.5	133.3	0.2	133.6	-0.1	132.8	0.7
		10歳	138.7	139.1	-0.4	138.8	-0.1	138.0	0.7
		11歳	145.5	145.5	0.0	145.2	0.3	143.4	2.1
	中学校	12歳	152.3	152.7	-0.4	152.7	-0.4	149.7	2.6
		13歳	160.1	160.6	-0.5	159.9	0.2	158.0	2.1
		14歳	165.7	165.6	0.1	165.2	0.5	164.0	1.7
	高等学校	15歳	167.5	168.1	-0.6	168.3	-0.8	167.0	0.5
		16歳	170.5	170.7	-0.2	169.9	0.6	169.5	1.0
		17歳	171.1	171.3	-0.2	170.7	0.4	170.7	0.4
	女子	幼稚園	5歳	109.6	109.3	0.3	109.4	0.2	109.7
小学校		6歳	115.1	115.9	-0.8	115.6	-0.5	116.0	-0.9
		7歳	121.9	121.5	0.4	121.5	0.4	121.4	0.5
		8歳	127.3	127.8	-0.5	127.2	0.1	126.8	0.5
		9歳	134.0	133.0	1.0	133.4	0.6	133.2	0.8
		10歳	139.3	139.9	-0.6	140.2	-0.9	139.2	0.1
		11歳	147.2	146.6	0.6	146.8	0.4	146.0	1.2
中学校		12歳	152.0	151.6	0.4	151.9	0.1	150.6	1.4
		13歳	154.8	154.8	0.0	154.8	0.0	154.7	0.1
		14歳	156.5	156.8	-0.3	156.5	0.0	156.4	0.1
高等学校		15歳	156.9	156.9	0.0	157.1	-0.2	156.6	0.3
		16歳	157.5	157.5	0.0	157.5	0.0	157.7	-0.2
		17歳	157.8	157.3	0.5	157.8	0.0	158.0	-0.2

※30年前(親の世代)は、昭和61年度の数値である。

図1-3 年齢別平均身長推移(男子)

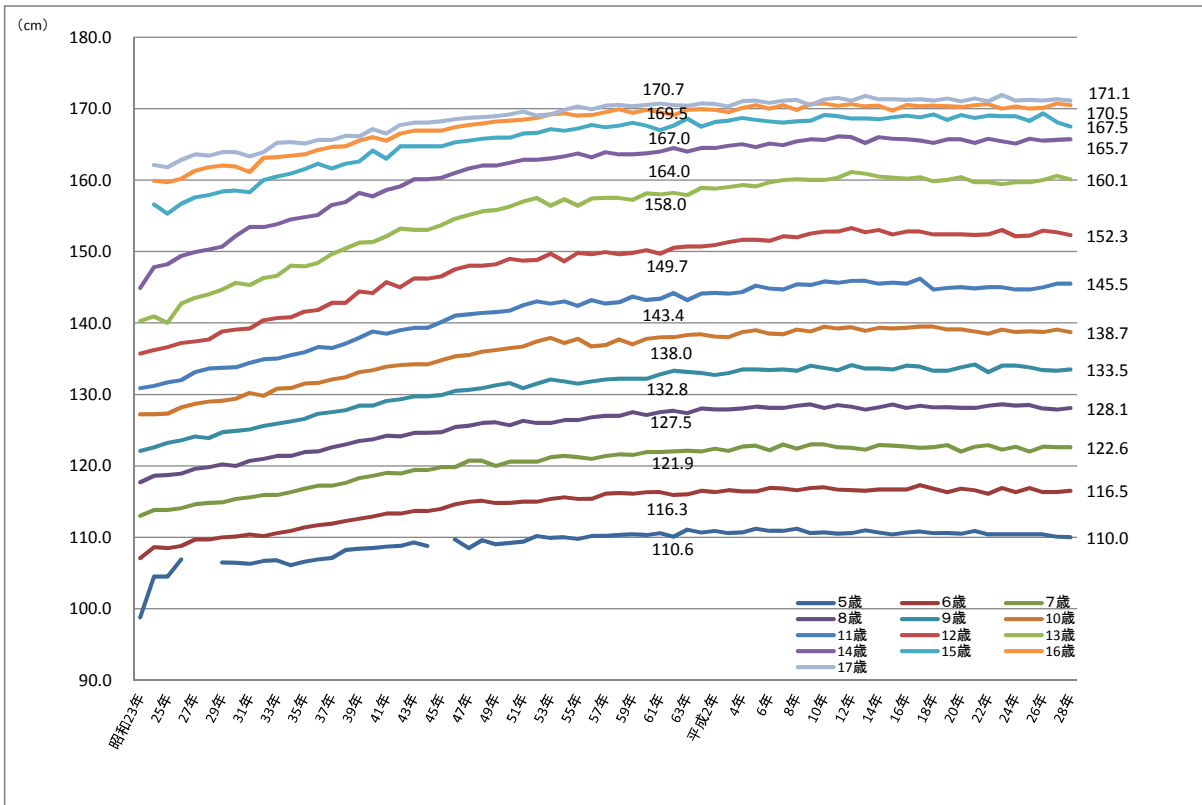
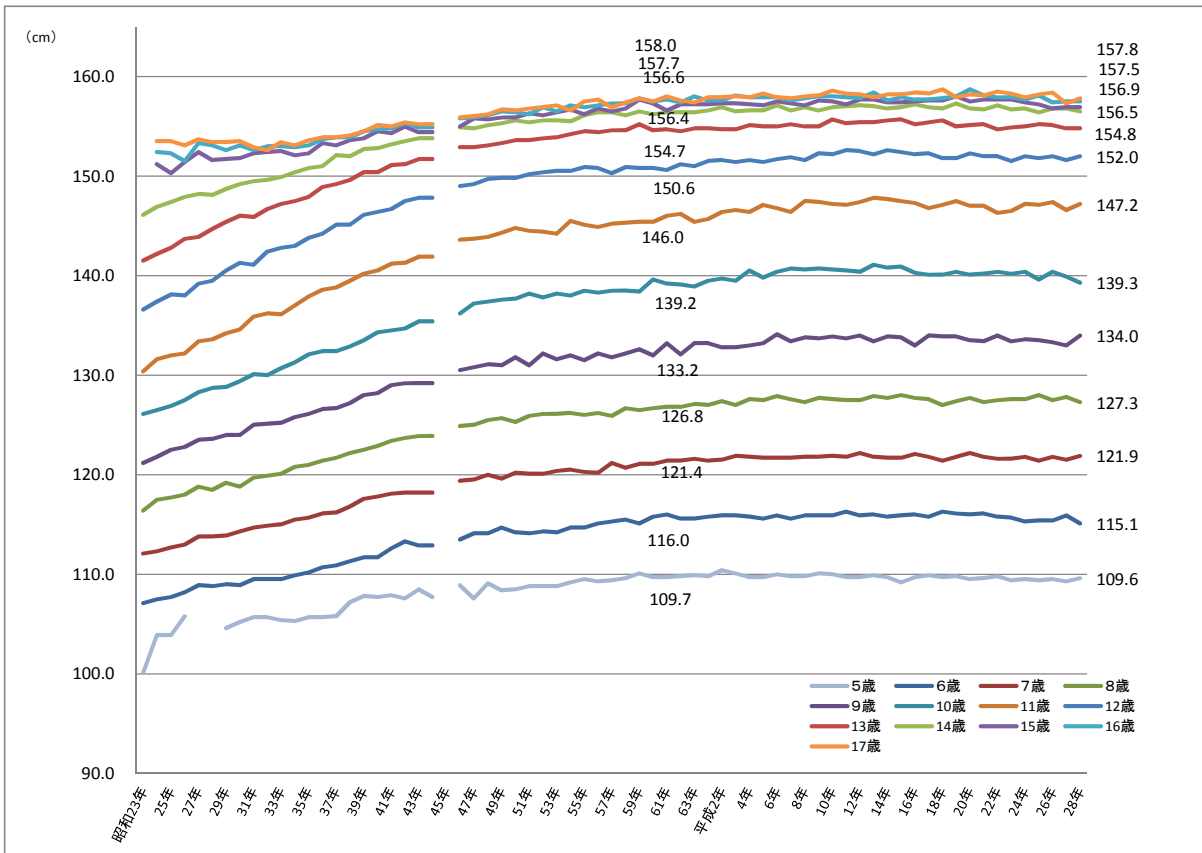


図1-4 年齢別平均身長推移(女子)



(2) 体重

ア 前年度との比較

- ・男子は、5歳及び8歳～10歳で前年度より増加し、6歳、7歳及び12歳～16歳で前年度より減少している。
- ・女子は、5歳、7歳、9歳、11歳、13歳及び16歳で前年度より増加し、その他の年齢では前年度より減少している。

イ 全国平均値との比較

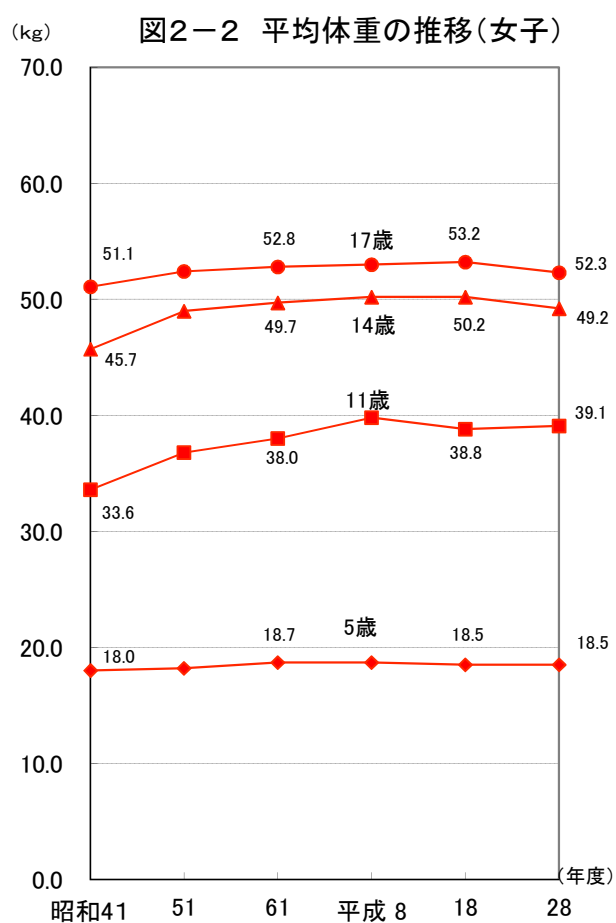
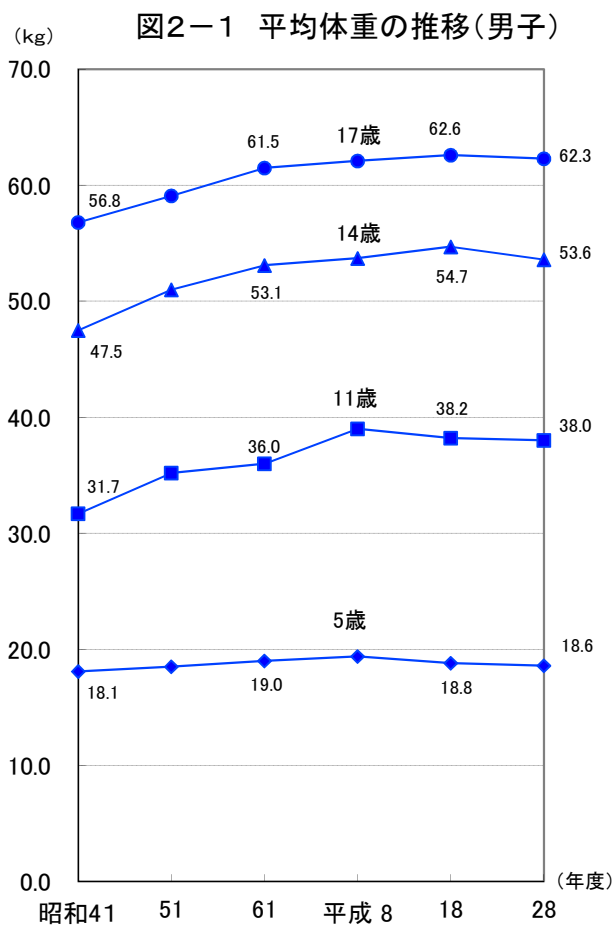
- ・男子は、13歳で同水準となっているほかは、全国平均値を下回っている。
- ・女子は、7歳、9歳、11歳及び13歳で全国平均値を上回り、6歳、10歳、14歳～17歳で全国平均値を下回っている。

ウ 30年前（親の世代）との比較

- ・男子は、5歳で減少しているほかは、30年前より増加している。
- ・女子は、5歳、6歳及び13歳～17歳で減少し、7～12歳は30年前より増加している。
- ・最も伸びの大きい年齢は、男子は11歳（38.0kg）及び12歳（42.9kg）で2.0kg、女子は11歳（39.1kg）で1.1kg重くなっている。

エ 男子と女子の比較

- ・11歳及び12歳で、女子が男子を上回っている。



※ 図2-1及び図2-2の推移は、5歳、11歳、14歳及び17歳を表している。

表2 年齢別 体重の平均値

(単位:kg)

区分		平成28年度 (A)	平成27年度 (B)	前年との差 (A-B)	全国(H28) (C)	全国との差 (A-C)	30年前(親の世代) (D)	親の世代との差 (A-D)	
男子	幼稚園	5歳	18.6	18.5	0.1	18.9	-0.3	19.0	-0.4
	小学校	6歳	21.2	21.5	-0.3	21.4	-0.2	21.0	0.2
		7歳	23.8	24.1	-0.3	24.0	-0.2	23.6	0.2
		8歳	26.9	26.6	0.3	27.2	-0.3	26.3	0.6
		9歳	30.2	30.0	0.2	30.6	-0.4	29.2	1.0
		10歳	33.8	33.7	0.1	34.0	-0.2	32.8	1.0
		11歳	38.0	38.0	0.0	38.4	-0.4	36.0	2.0
	中学校	12歳	42.9	43.9	-1.0	44.0	-1.1	40.9	2.0
		13歳	48.8	49.1	-0.3	48.8	0.0	47.8	1.0
		14歳	53.6	54.3	-0.7	53.9	-0.3	53.1	0.5
	高等学校	15歳	57.5	59.0	-1.5	58.7	-1.2	57.1	0.4
		16歳	60.1	61.3	-1.2	60.5	-0.4	59.0	1.1
		17歳	62.3	62.3	0.0	62.5	-0.2	61.5	0.8
	女子	幼稚園	5歳	18.5	18.4	0.1	18.5	0.0	18.7
小学校		6歳	20.6	20.9	-0.3	20.9	-0.3	20.7	-0.1
		7歳	23.6	23.4	0.2	23.5	0.1	23.0	0.6
		8歳	26.4	27.1	-0.7	26.4	0.0	26.1	0.3
		9歳	29.9	29.6	0.3	29.8	0.1	29.6	0.3
		10歳	33.3	33.6	-0.3	34.0	-0.7	33.2	0.1
		11歳	39.1	38.4	0.7	39.0	0.1	38.0	1.1
中学校		12歳	43.7	43.9	-0.2	43.7	0.0	42.7	1.0
		13歳	47.3	47.0	0.3	47.2	0.1	47.5	-0.2
		14歳	49.2	50.5	-1.3	50.0	-0.8	49.7	-0.5
高等学校		15歳	51.1	51.3	-0.2	51.7	-0.6	52.3	-1.2
		16歳	52.5	51.7	0.8	52.6	-0.1	53.4	-0.9
		17歳	52.3	52.4	-0.1	52.9	-0.6	52.8	-0.5

※30年前(親の世代)は、昭和61年度の数値である。

図2-3 年齢別平均体重の推移（男子）

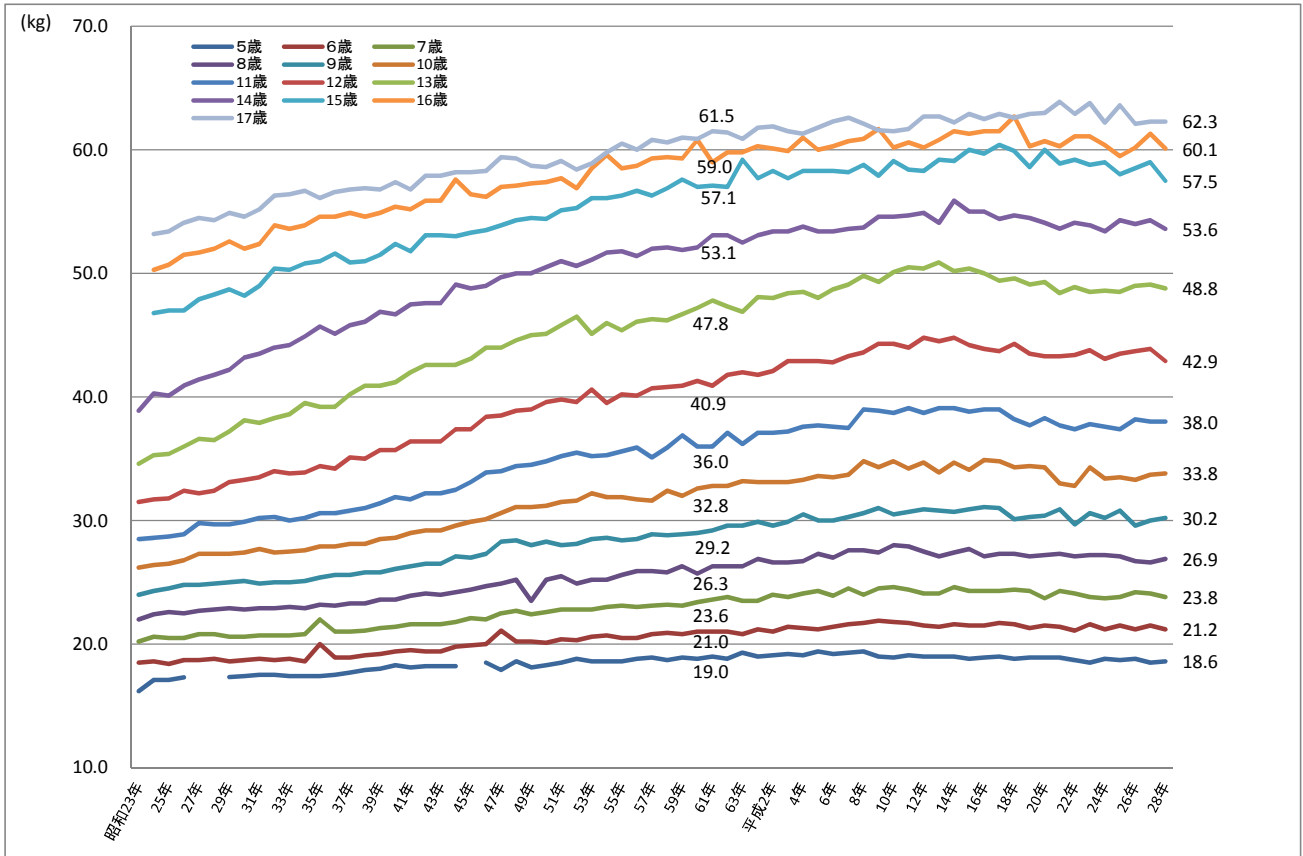
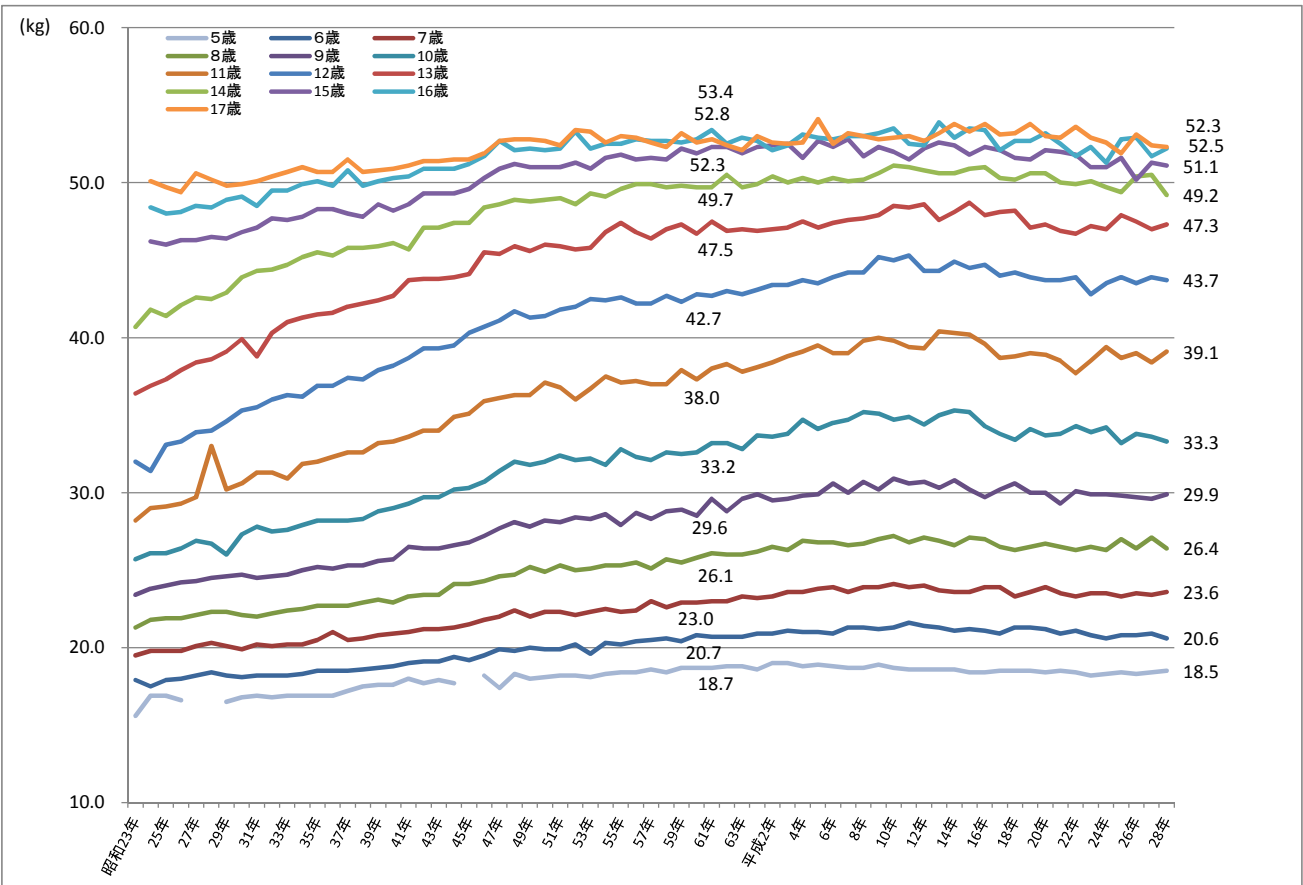


図2-4 年齢別平均体重の推移（女子）



2 健康状態（疾病・異常の被患率等状況）

（1）前年度との比較

ア 裸眼視力1.0未満

- ・県全体の割合は、中学校では前年度より増加し、小学校では減少している。
- ・男女別にみると、男子、女子ともに中学校が前年度より増加し、小学校は減少している。また、女子の高等学校では増加している。
- ・男女を比較すると、小学校、中学校及び高等学校において、女子が男子より高くなっている。

イ 鼻・副鼻腔疾患

- ・県全体の割合は、幼稚園を除く全ての学校区分において前年度より増加している。
- ・男女別にみると、男子、女子ともに幼稚園を除く全ての学校区分において前年度より増加している。
- ・男女を比較すると、幼稚園を除く全ての学校区分において男子が女子より高くなっている。

ウ むし歯（う歯）

- ・県全体の割合は、中学校では前年度より増加し、幼稚園、小学校及び高等学校では減少している。
- ・男女別にみると、男子、女子ともに中学校では前年度より増加し、小学校及び高等学校では減少している。
- ・男女を比較すると、幼稚園、小学校及び中学校では男子が女子より高くなっている。

エ アトピー性皮膚炎

- ・県全体の割合は、小学校及び高等学校では前年度より増加し、幼稚園及び中学校では減少している。
- ・男女別にみると、男子、女子ともに小学校及び高等学校では前年度より増加し、幼稚園では減少している。
- ・男女を比較すると、全ての学校区分において男子が女子より高くなっている。

オ ぜん息

- ・県全体の割合は、小学校及び中学校では前年度より増加し、幼稚園及び高等学校では減少している。
- ・男女別にみると、男子、女子ともに小学校では前年度より増加し、幼稚園では減少している。
- ・男女を比較すると、小学校、中学校及び高等学校において男子が女子より高くなっている。

表4 健康状態の前年度との比較（鳥取県）

（単位：％）

区 分		裸眼視力1.0未満		鼻・副鼻腔疾患		むし歯（う歯）		アトピー性皮膚炎		ぜん息	
		平成28年度	平成27年度	平成28年度	平成27年度	平成28年度	平成27年度	平成28年度	平成27年度	平成28年度	平成27年度
県計	幼稚園	x	15.7	0.1	-	36.0	37.1	1.4	2.5	1.0	2.1
	小学校	31.4	32.2	16.5	13.7	53.0	56.1	6.0	5.2	5.1	4.9
	中学校	59.9	59.1	19.6	18.7	44.5	43.3	3.6	3.8	3.2	3.1
	高等学校	68.3	x	13.5	8.8	53.9	55.9	3.8	3.2	2.1	2.2
男子	幼稚園	x	13.7	0.2	-	41.9	40.8	1.4	3.2	0.9	2.7
	小学校	28.2	29.0	20.5	16.9	55.6	58.2	6.4	5.7	6.2	6.0
	中学校	55.6	54.4	22.7	22.3	44.7	43.2	3.7	4.2	3.9	3.6
	高等学校	65.0	x	15.0	9.9	52.6	53.8	4.0	3.7	2.5	2.4
女子	幼稚園	x	17.6	-	-	29.7	33.4	1.3	1.9	1.0	1.5
	小学校	34.7	35.6	12.3	10.4	50.3	53.9	5.5	4.7	3.9	3.8
	中学校	64.3	63.9	16.3	15.0	44.3	43.4	3.4	3.4	2.5	2.5
	高等学校	71.8	71.4	11.9	7.6	55.3	58.1	3.6	2.6	1.6	2.0

（注）1 この表は、疾病・異常該当者（疾病・異常に該当する旨健康診断票に記載があった者）の割合の推定値を示したものである。

2 「X」はサンプル数が少なく、誤差が大きい（標準誤差が5%以上）ため統計数値を公表しない。

3 「-」は該当者がいない。

4 むし歯（う歯）には、処置完了者も含む。

(2) 全国平均値との比較

ア 裸眼視力1.0未満

- ・県全体の割合は、中学校及び高等学校において全国平均より高くなっている。
- ・男女別にみると、男子、女子ともに小学校では全国平均値より低く、中学校及び高等学校では高くなっている。

イ 鼻・副鼻腔疾患

- ・県全体の割合は、幼稚園では全国平均値より低く、小学校、中学校及び高等学校では高くなっている。
- ・男女別にみると、男子、女子ともに小学校、中学校及び高等学校では全国平均値より高くなっている。

ウ むし歯(う歯)

- ・県全体の割合は、全ての学校区分において全国平均値より高くなっている。
- ・男女別にみると、女子の幼稚園で全国平均値より低いほかは、全ての学校区分において高くなっている。

エ アトピー性皮膚炎

- ・県全体の割合は、小学校、中学校及び高等学校において全国平均値より高くなっている。
- ・男女別にみると、男子、女子ともに幼稚園では全国平均値より低いほかは、全ての学校区分において高くなっている。

オ ぜん息

- ・県全体の割合は、小学校、中学校及び高等学校において全国平均値より高くなっている。
- ・男女別にみると、男子、女子ともに小学校及び中学校で全国平均値より高くなっている。

表5 健康状態の全国平均値との比較

(単位:%)

区 分		裸眼視力1.0未満		鼻・副鼻腔疾患		むし歯(う歯)		アトピー性皮膚炎		ぜん息	
		鳥取県	全国	鳥取県	全国	鳥取県	全国	鳥取県	全国	鳥取県	全国
県計	幼稚園	x	27.94	0.1	3.58	36.0	35.64	1.4	2.39	1.0	2.30
	小学校	31.4	31.46	16.5	12.91	53.0	48.89	6.0	3.18	5.1	3.69
	中学校	59.9	54.63	19.6	11.52	44.5	37.49	3.6	2.65	3.2	2.90
	高等学校	68.3	65.98	13.5	9.41	53.9	49.19	3.8	2.32	2.1	1.91
男子	幼稚園	x	27.34	0.2	4.22	41.9	36.89	1.4	2.60	0.9	2.67
	小学校	28.2	28.28	20.5	15.79	55.6	50.55	6.4	3.47	6.2	4.40
	中学校	55.6	49.45	22.7	13.27	44.7	36.28	3.7	2.85	3.9	3.45
	高等学校	65.0	61.97	15.0	10.55	52.6	47.29	4.0	2.49	2.5	2.10
女子	幼稚園	x	28.56	-	2.93	29.7	34.35	1.3	2.17	1.0	1.91
	小学校	34.7	34.78	12.3	9.89	50.3	47.15	5.5	2.88	3.9	2.95
	中学校	64.3	60.06	16.3	9.68	44.3	38.75	3.4	2.44	2.5	2.33
	高等学校	71.8	70.01	11.9	8.26	55.3	51.12	3.6	2.15	1.6	1.72

(注) 1 この表は、疾病・異常該当者(疾病・異常に該当する旨健康診断票に記載があった者)の割合の推定値を示したものである。

2 「X」はサンプル数が少なく、誤差が大きい(標準誤差が5%以上)ため統計数値を公表しない。

3 「-」は該当者がいない。

4 むし歯(う歯)には、処置完了者も含む。

(3) 30年前(親の世代)との比較

ア 裸眼視力1.0未満

・小学校、中学校及び高等学校では30年前より増加している。

イ むし歯(う歯)

・全ての学校区分において30年前より減少している。

ウ ぜん息

・全ての学校区分において30年前より増加している。

表6 健康状態の30年前(親の世代)との比較(鳥取県)
(単位:%)

区 分	裸眼視力1.0未満		むし歯(う歯)		ぜん息	
	平成28年度	30年前	平成28年度	30年前	平成28年度	30年前
幼稚園	x	16.0	36.0	90.9	1.0	0.2
小学校	31.4	18.2	53.0	95.5	5.1	1.4
中学校	59.9	36.6	44.5	95.4	3.2	0.9
高等学校	68.3	55.5	53.9	97.4	2.1	0.2

- (注)1 この表は、疾病・異常該当者(疾病・異常に該当する旨健康診断票に記載があった者)の割合の推定値を示したものである。
2 むし歯(う歯)には、処置完了者も含む。
3 30年前(親の世代)は、昭和61年度の数値である。

3 肥満及び痩身傾向児の出現率

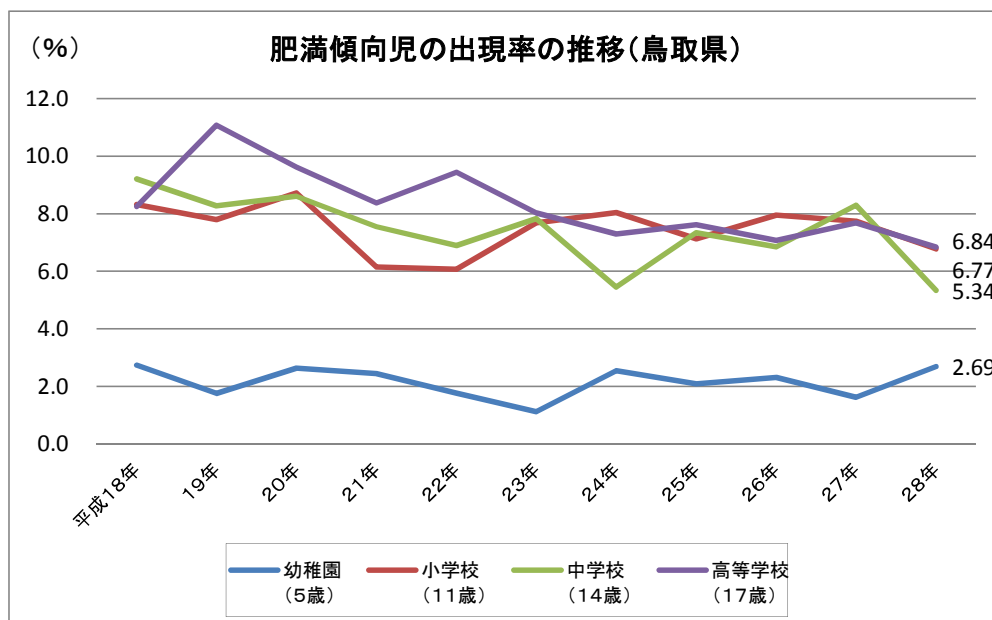
(1) 肥満傾向児の出現率

前年度との比較

- ・前年度と比べ、幼稚園で増加し、小学校、中学校及び高等学校で減少している。

肥満傾向児の出現率の推移（鳥取県） (単位：%)

区分	幼稚園 (5歳)	小学校 (11歳)	中学校 (14歳)	高等学校 (17歳)
平成18年	2.73	8.32	9.21	8.25
19年	1.75	7.80	8.28	11.08
20年	2.63	8.72	8.61	9.62
21年	2.44	6.15	7.55	8.37
22年	1.77	6.07	6.89	9.44
23年	1.12	7.68	7.83	8.03
24年	2.54	8.04	5.45	7.30
25年	2.09	7.13	7.34	7.62
26年	2.31	7.95	6.85	7.07
27年	1.62	7.74	8.30	7.69
28年	2.69	6.77	5.34	6.84



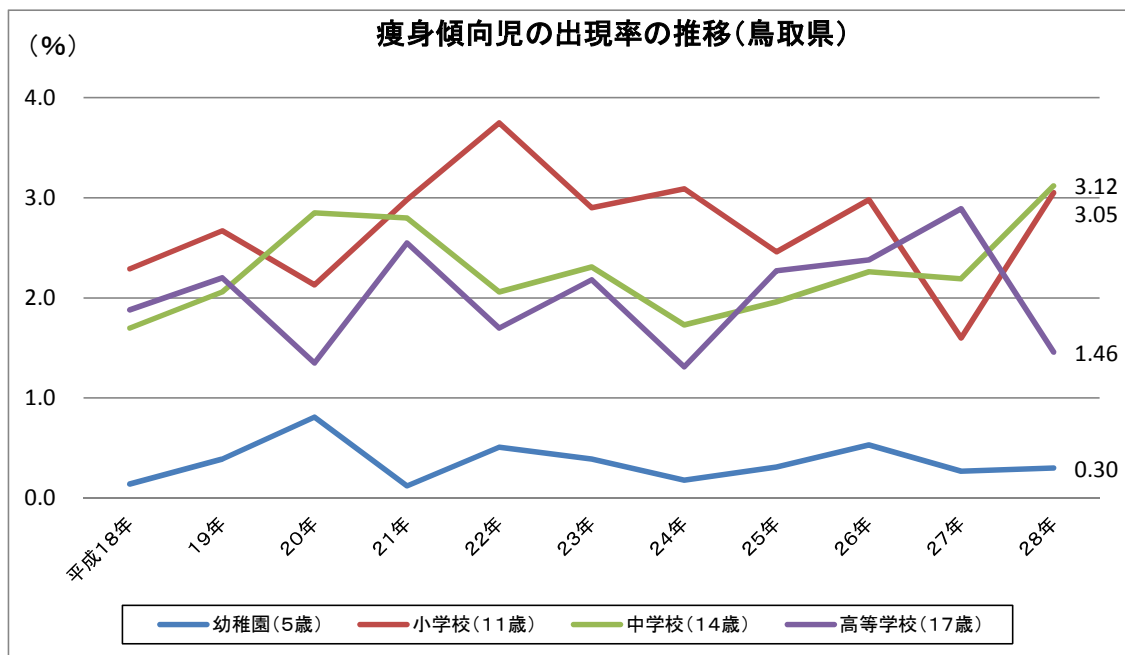
(2) 瘦身傾向児の出現率

前年度との比較

- ・前年度と比べ、幼稚園、小学校及び中学校で増加し、高等学校で減少している。

瘦身傾向児の出現率の推移（鳥取県）（単位：％）

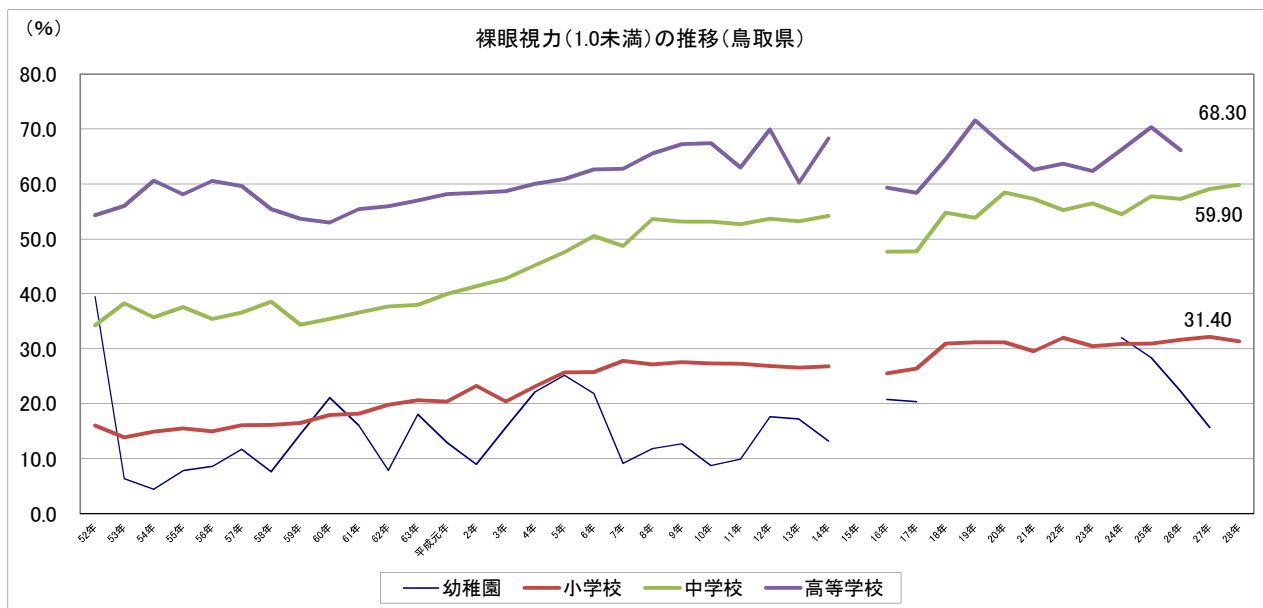
区分	幼稚園 (5歳)	小学校 (11歳)	中学校 (14歳)	高等学校 (17歳)
平成18年	0.14	2.26	1.70	1.88
19年	0.39	2.67	2.06	2.20
20年	0.81	2.13	2.85	1.35
21年	0.12	2.98	2.80	2.55
22年	0.51	3.75	2.06	1.70
23年	0.39	2.90	2.31	2.18
24年	0.18	3.09	1.73	1.31
25年	0.31	2.46	1.96	2.27
26年	0.53	2.98	2.26	2.38
27年	0.27	1.60	2.19	2.89
28年	0.30	3.05	3.12	1.46



裸眼視力（1.0未満）の推移（昭和42年度～平成28年度）（鳥取県）

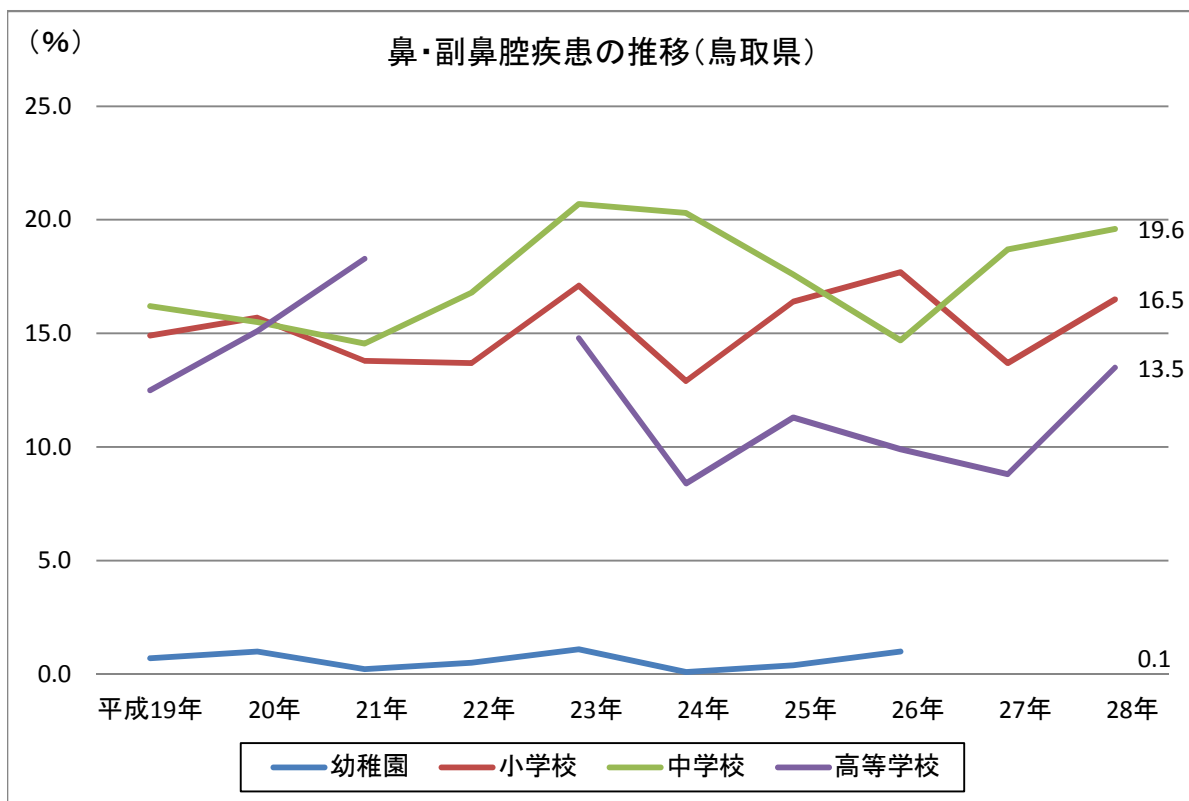
（単位：％）

区分	総数				男				女			
	幼稚園	小学校	中学校	高等学校	幼稚園	小学校	中学校	高等学校	幼稚園	小学校	中学校	高等学校
昭和42年	14.4	21.8	44.8	...	18.4	27.5	45.8
43年	13.8	24.3	47.4	...	16.7	29.3	48.0
44年	13.9	24.1	42.8	...	17.8	29.9	46.0
45年
46年
47年
48年	15.2	27.5	42.8	...	19.1	31.4	49.9
49年	19.4	16.1	25.5	46.7	16.5	20.9	31.0	50.1
50年	22.7	13.8	28.9	49.0	27.3	17.6	35.5	52.6
51年	14.44	14.69	30.86	47.67	23.95	18.21	37.64	50.59
52年	39.51	16.07	34.27	54.33
53年	6.38	13.92	38.32	56.03
54年	4.46	14.96	35.77	60.61	3.59	12.85	32.51	56.50	5.38	17.18	39.19	65.73
55年	7.87	15.55	37.60	58.15	7.16	14.13	32.94	55.31	8.62	17.05	42.49	61.05
56年	8.58	15.01	35.44	60.59	8.10	13.61	31.39	58.25	9.05	16.50	39.68	63.02
57年	11.77	16.10	36.64	59.63	9.22	12.80	33.58	56.70	14.32	19.58	39.85	62.65
58年	7.69	16.19	38.60	55.43	6.33	12.44	34.00	50.50	9.07	20.10	43.49	60.44
59年	14.5	16.5	34.4	53.7	12.8	14.8	29.3	49.5	16.4	18.2	39.7	58.1
60年	21.14	17.96	35.47	53.02	19.98	15.30	30.17	49.82	22.32	20.74	40.98	56.35
61年	16.03	18.20	36.63	55.48	13.01	15.51	31.96	50.96	19.11	21.05	41.46	60.19
62年	7.89	19.82	37.72	55.95	8.60	16.75	35.05	52.81	7.20	23.03	40.53	59.17
63年	18.09	20.66	38.04	57.04	15.44	18.03	33.63	53.60	20.93	23.42	42.70	60.51
平成元年	12.96	20.42	39.99	58.19	10.86	17.81	36.39	56.52	15.25	23.15	43.80	59.87
2年	9.03	23.26	41.41	58.43	7.40	20.41	36.98	56.62	10.65	26.29	46.01	60.27
3年	15.71	20.40	42.79	58.73	14.50	18.08	39.44	55.62	16.94	22.83	46.28	61.93
4年	22.19	23.18	45.22	60.05	19.86	20.46	39.81	57.98	24.68	26.03	50.92	62.16
5年	25.18	25.75	47.60	60.92	23.93	22.80	42.65	57.50	26.39	28.84	52.83	64.35
6年	21.88	25.80	50.55	62.68	18.82	22.63	46.98	60.12	24.90	29.13	54.29	65.26
7年	9.19	27.85	48.74	62.82	9.66	23.98	44.65	60.43	8.72	31.93	52.97	65.26
8年	11.86	27.18	53.65	65.60	9.72	25.50	18.96	62.67	14.06	28.93	58.61	68.58
9年	12.75	27.62	53.20	67.31	9.63	24.29	49.67	63.47	15.92	31.08	56.94	71.17
10年	8.79	27.39	53.19	67.45	8.06	25.11	48.51	66.62	9.47	29.78	58.17	68.26
11年	9.96	27.29	52.72	63.01	9.40	23.65	47.15	57.86	10.55	31.10	58.55	68.17
12年	17.66	26.91	53.70	69.96	14.33	24.29	48.66	66.38	20.88	29.65	58.92	73.54
13年	17.22	26.59	53.22	60.27	14.81	24.47	49.07	58.53	19.72	28.77	57.51	62.01
14年	13.28	26.84	54.25	68.35	13.12	24.37	50.80	64.61	13.45	29.39	57.82	72.04
15年
16年	20.78	25.55	47.68	59.33	19.70	23.00	43.59	56.22	21.88	28.22	51.96	62.53
17年	20.38	26.46	47.77	58.42	19.55	23.80	44.28	55.62	21.25	29.24	51.43	61.29
18年	x	31.00	54.82	64.56	...	28.29	50.30	59.41	...	33.81	59.52	69.82
19年	x	31.20	53.90	71.60	...	28.00	48.90	67.10	...	34.60	59.00	76.30
20年	x	31.20	58.50	66.90	35.30	28.70	53.00	62.60	...	33.70	64.00	71.50
21年	29.80	29.60	57.30	62.60	28.90	26.40	52.30	58.60	x	32.90	62.50	66.70
22年	x	32.00	55.30	63.70	x	29.50	51.40	61.80	x	34.50	59.30	65.60
23年	x	30.50	56.50	62.40	x	27.40	52.10	60.00	x	33.70	61.10	64.80
24年	32.00	30.90	54.50	66.30	30.70	28.00	50.90	63.70	33.40	33.90	58.30	68.80
25年	28.40	31.00	57.80	70.40	26.40	28.00	54.30	68.90	x	34.20	61.50	71.90
26年	22.30	31.70	57.30	66.20	x	28.50	53.30	65.30	20.20	35.00	61.60	x
27年	15.70	32.20	59.10	x	13.70	29.00	54.40	x	17.60	35.60	63.90	71.40
28年	x	31.40	59.90	68.30	x	28.20	55.60	65.00	x	34.70	64.30	71.80



鼻・副鼻腔疾患の推移(鳥取県) (単位：%)

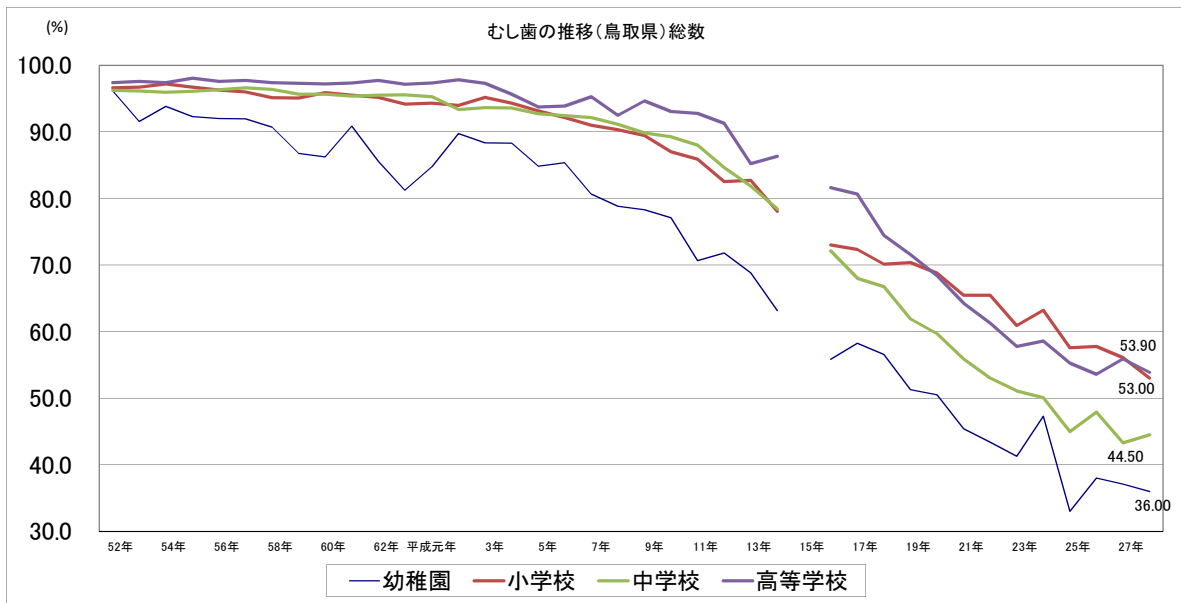
区分	幼稚園	小学校	中学校	高等学校
平成19年	0.7	14.9	16.2	12.5
20年	1.0	15.7	15.5	15.1
21年	0.2	13.8	14.6	18.3
22年	0.5	13.7	16.8	x
23年	1.1	17.1	20.7	14.8
24年	0.1	12.9	20.3	8.4
25年	0.4	16.4	17.6	11.3
26年	1.0	17.7	14.7	9.9
27年	-	13.7	18.7	8.8
28年	0.1	16.5	19.6	13.5



むし歯の推移（昭和23年度～平成28年度）（鳥取県）

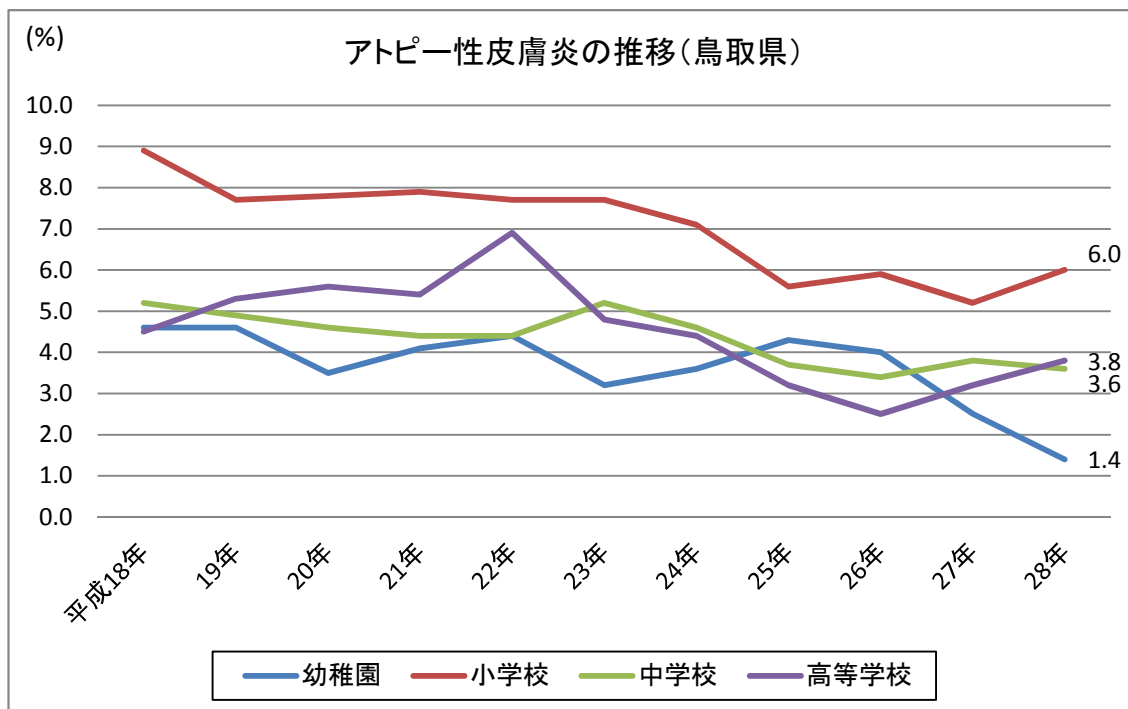
（単位：％）

区分	総数											
	幼稚園			小学校			中学校			高等学校		
	計	完了者	の未処置者	計	完了者	の未処置者	計	完了者	の未処置者	計	完了者	の未処置者
昭和23年
24年
25年
26年
27年
28年
29年
30年
31年
32年
33年
34年
35年
36年
37年
38年
39年
40年
41年
42年
43年
44年
45年
46年
47年
48年
49年
50年
51年
52年	96.21	7.29	88.92	96.65	15.40	81.25	96.27	23.98	72.29	97.42	26.18	71.24
53年	91.62	11.83	79.79	96.75	17.28	79.47	96.16	27.38	68.78	97.60	30.28	67.32
54年	93.88	8.51	85.37	97.21	18.45	78.76	95.99	26.10	69.89	97.44	31.07	66.37
55年	92.30	9.99	82.31	96.75	19.13	77.62	96.11	27.44	68.67	98.08	32.90	65.18
56年	92.05	13.75	78.30	96.31	24.97	71.34	96.35	28.67	67.68	97.62	34.64	62.98
57年	91.98	13.89	78.09	96.02	23.17	72.85	96.66	33.38	63.28	97.75	38.86	58.89
58年	90.72	15.40	75.32	95.14	28.39	66.75	96.40	32.93	63.47	97.40	42.12	55.27
59年	86.80	14.00	72.80	95.10	30.40	64.70	95.70	38.00	57.70	97.30	38.00	59.40
60年	86.26	19.24	67.02	95.94	29.32	66.62	95.69	37.80	57.89	97.24	41.34	55.90
61年	90.89	21.16	69.73	95.53	32.89	62.64	95.42	39.14	56.28	97.36	43.16	54.20
62年	85.58	22.17	63.41	95.20	32.83	62.37	95.53	37.89	57.64	97.77	44.43	53.34
63年	81.26	22.97	58.29	94.21	32.59	61.62	95.61	40.26	55.35	97.16	46.34	50.82
平成元年	84.75	25.01	59.74	94.33	35.11	59.22	95.31	39.08	56.23	97.38	41.73	55.65
2年	89.79	31.06	58.73	93.99	35.78	58.21	93.38	40.78	52.60	97.83	47.69	50.14
3年	88.37	29.54	58.83	95.20	33.13	62.07	93.66	38.61	55.05	97.32	44.45	52.87
4年	88.35	29.75	58.60	94.36	36.55	57.81	93.64	39.49	54.15	95.68	48.87	46.81
5年	84.87	29.83	55.04	93.21	38.43	54.78	92.77	44.93	47.84	93.77	44.01	49.76
6年	85.40	29.59	55.81	92.20	36.51	55.69	92.48	42.68	49.80	93.93	45.59	48.34
7年	80.69	27.37	53.32	91.04	41.91	49.13	92.18	44.32	47.86	95.28	48.30	46.98
8年	78.86	26.04	52.82	90.33	40.43	49.90	91.17	47.58	43.59	92.49	48.35	44.14
9年	78.33	27.83	50.50	89.48	38.53	50.95	89.87	47.90	41.97	94.70	47.65	47.05
10年	77.12	30.18	46.94	87.04	42.64	44.40	89.27	49.41	39.86	93.10	49.43	43.67
11年	70.66	19.30	51.36	85.91	38.36	47.55	88.05	50.26	37.79	92.78	49.43	43.35
12年	71.84	25.30	46.54	82.54	38.10	44.44	84.66	49.35	35.31	91.31	52.35	38.96
13年	68.87	24.43	44.44	82.73	36.98	45.75	81.89	46.14	35.75	85.24	50.34	34.90
14年	63.19	22.50	40.69	78.10	36.46	41.64	78.45	46.62	31.83	86.35	48.13	38.22
15年
16年	55.88	21.47	34.41	73.03	35.08	37.95	72.11	45.28	26.83	81.62	44.53	37.09
17年	58.26	20.90	37.36	72.35	33.68	38.67	68.01	38.79	29.22	80.70	43.03	37.67
18年	56.56	22.79	33.77	70.14	31.44	38.70	66.80	42.81	23.99	74.47	43.05	31.42
19年	51.30	19.70	31.70	70.40	33.70	36.70	61.90	36.00	25.80	71.60	39.80	31.80
20年	50.50	17.60	32.90	68.80	30.90	37.90	59.70	38.80	20.90	68.40	39.00	29.40
21年	45.40	18.00	27.40	65.50	32.70	32.80	55.90	36.00	19.90	64.30	40.00	24.20
22年	43.40	18.30	25.10	65.50	33.00	32.50	53.00	34.10	18.80	61.30	40.30	20.90
23年	41.30	15.40	25.90	60.90	29.70	31.20	51.10	33.80	17.30	57.80	35.40	22.40
24年	47.30	21.30	26.10	63.20	30.40	32.80	50.10	33.20	16.90	58.60	38.40	20.20
25年	33.00	13.40	19.60	57.60	29.30	28.30	45.00	28.70	16.30	55.30	35.50	19.80
26年	38.00	15.30	22.70	57.80	29.00	28.80	47.90	31.00	16.90	53.60	33.00	20.60
27年	37.10	13.80	23.20	56.10	28.70	27.40	43.30	28.10	15.20	55.90	36.20	19.70
28年	36.00	11.10	24.80	53.00	26.50	26.40	44.50	28.30	16.30	53.90	33.30	20.60



アトピー性皮膚炎の推移（鳥取県）（単位：％）

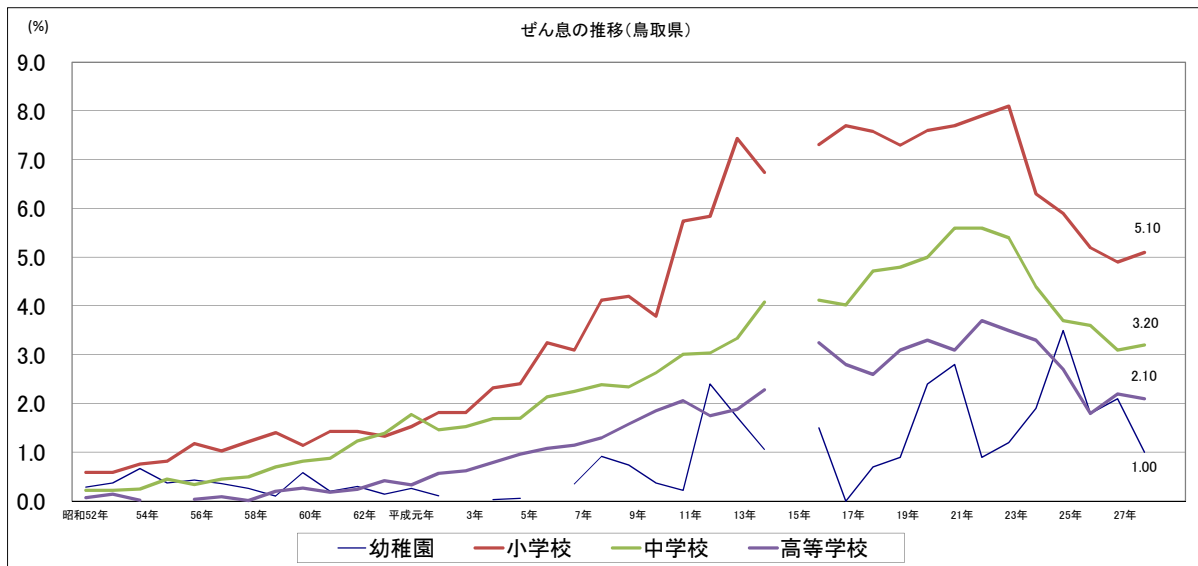
区分	幼稚園	小学校	中学校	高等学校
平成18年	4.6	8.9	5.2	4.5
19年	4.6	7.7	4.9	5.3
20年	3.5	7.8	4.6	5.6
21年	4.1	7.9	4.4	5.4
22年	4.4	7.7	4.4	6.9
23年	3.2	7.7	5.2	4.8
24年	3.6	7.1	4.6	4.4
25年	4.3	5.6	3.7	3.2
26年	4.0	5.9	3.4	2.5
27年	2.5	5.2	3.8	3.2
28年	1.4	6.0	3.6	3.8



ぜん息の推移（昭和42年度～平成28年度）（鳥取県）

（単位：％）

	総数				男				女			
	幼稚園	小学校	中学校	高等学校	幼稚園	小学校	中学校	高等学校	幼稚園	小学校	中学校	高等学校
昭和42年	…	…	…	…	0.1	0.2	0.1	0.0	…	0.0	0.0	0.0
43年	…	…	…	…	0.1	0.3	0.3	0.6	0.5	0.4	0.3	0.8
44年	…	…	…	…	…	0.3	0.2	0.1	0.3	0.1	0.1	0.0
45年	…	…	…	…	…	…	…	…	…	…	…	…
46年	…	…	…	…	…	…	…	…	…	…	…	…
47年	…	…	…	…	0.79	0.45	0.21	0.12	0.29	0.13	0.11	0.07
48年	…	…	…	…	0.1	0.6	0.2	0.0		0.3	0.1	0.0
49年	…	…	…	…	0.2	0.5	0.3		0.2	0.2	0.1	0.0
50年	…	…	…	…	0.1	0.6	0.2	0.0	0.1	0.4	0.2	0.0
51年	…	…	…	…	0.56	0.67	0.20	0.02	0.08	0.35	0.23	0.04
52年	0.29	0.59	0.22	0.07	…	…	…	…	…	…	…	…
53年	0.37	0.59	0.22	0.14	…	…	…	…	…	…	…	…
54年	0.67	0.76	0.25	0.02	1.11	0.94	0.16	0.05	0.21	0.58	0.33	…
55年	0.37	0.82	0.45	…	0.39	1.02	0.48	…	0.36	0.61	0.42	…
56年	0.43	1.18	0.34	0.04	0.52	1.43	0.46	…	0.35	0.92	0.21	0.08
57年	0.36	1.03	0.45	0.09	0.47	1.29	0.62	0.05	0.26	0.76	0.27	0.13
58年	0.26	1.22	0.50	0.01	0.41	1.68	0.56	0.02	0.10	0.74	0.44	…
59年	0.1	1.4	0.7	0.2	0.2	1.8	0.9	0.3	…	1.1	0.5	0.1
60年	0.58	1.14	0.82	0.27	0.63	1.42	0.97	0.26	0.53	0.83	0.66	0.28
61年	0.20	1.43	0.88	0.18	0.17	1.74	1.00	0.26	0.23	1.09	0.76	0.11
62年	0.30	1.43	1.23	0.24	0.48	1.69	1.19	0.39	0.12	1.15	1.26	0.08
63年	0.14	1.33	1.39	0.42	0.22	1.73	1.48	0.29	0.06	0.91	1.29	0.55
平成元年	0.26	1.53	1.78	0.33	0.05	1.93	2.11	0.32	0.48	1.11	1.44	0.04
2年	0.11	1.82	1.46	0.57	0.23	2.31	1.73	0.65	…	1.29	1.18	0.49
3年	…	1.82	1.53	0.62	…	2.22	1.93	0.76	…	1.40	1.11	0.46
4年	0.03	2.32	1.69	0.79	0.06	3.07	2.00	1.07	…	1.53	1.37	0.50
5年	0.06	2.41	1.70	0.96	0.07	2.80	2.09	0.93	0.06	2.00	1.28	0.98
6年	…	3.25	2.14	1.08	…	3.89	2.37	0.99	…	2.57	1.90	1.17
7年	0.35	3.10	2.25	1.15	0.49	3.96	2.85	1.48	0.21	2.19	1.63	0.81
8年	0.92	4.12	2.39	1.30	0.90	4.97	2.99	1.56	0.93	3.24	1.75	1.04
9年	0.74	4.20	2.34	1.58	0.51	5.36	2.85	1.60	0.97	3.00	1.81	1.55
10年	0.37	3.79	2.63	1.85	0.31	4.13	3.09	1.99	0.43	3.44	2.13	1.70
11年	0.22	5.74	3.01	2.06	2.52	6.72	3.83	2.57	1.90	4.72	2.16	1.56
12年	2.40	5.84	3.04	1.75	2.40	6.89	3.59	1.72	2.40	4.75	2.46	1.79
13年	1.72	7.44	3.34	1.88	2.02	8.58	4.07	1.93	1.40	6.26	2.59	1.83
14年	1.06	6.74	4.08	2.28	1.18	7.87	4.46	2.62	0.94	5.58	3.68	1.94
15年	…	…	…	…	…	…	…	…	…	…	…	…
16年	1.50	7.31	4.12	3.25	2.16	8.57	4.69	4.06	0.84	6.02	3.52	2.45
17年	0.00	7.70	4.02	2.80	1.96	9.14	4.91	2.75	0.97	6.23	3.09	2.85
18年	0.70	7.58	4.72	2.60	0.72	9.14	5.58	2.60	0.68	5.96	3.83	2.61
19年	0.90	7.30	4.80	3.10	1.40	9.10	5.70	3.40	0.40	5.30	3.80	2.70
20年	2.40	7.60	5.00	3.30	2.60	9.30	6.20	3.60	2.10	5.80	3.80	2.90
21年	2.80	7.70	5.60	3.10	3.70	9.70	6.90	3.40	1.70	5.50	4.30	2.80
22年	0.90	7.90	5.60	3.70	0.90	10.30	6.60	4.10	0.90	5.30	4.70	3.20
23年	1.20	8.10	5.40	3.50	1.00	10.10	6.80	4.20	1.40	6.10	3.90	2.90
24年	1.90	6.30	4.40	3.30	1.80	8.20	5.50	3.70	1.90	4.40	3.30	2.90
25年	3.50	5.90	3.70	2.70	4.30	7.20	4.80	3.00	2.70	4.60	2.50	2.30
26年	1.80	5.20	3.60	1.80	2.60	6.40	4.30	1.90	0.90	4.00	3.00	1.70
27年	2.10	4.90	3.10	2.20	2.70	6.00	3.60	2.40	1.50	3.80	2.50	2.00
28年	1.00	5.10	3.20	2.10	0.90	6.20	3.90	2.50	1.00	3.90	2.50	1.60



都道府県別 肥満傾向児の出現率

(単位：%)

順位	幼稚園 (5歳)		順位	小学校 (11歳)		順位	中学校 (14歳)		順位	高等学校 (17歳)	
		都道府県名			都道府県名			都道府県名			都道府県名
1	5.34	青森	1	15.37	北海道	1	11.03	秋田	1	14.54	岩手
2	5.24	岩手	2	14.16	宮城	2	10.84	福島	2	14.27	秋田
3	5.23	福島	3	13.42	福島	3	10.38	北海道	3	12.79	北海道
4	4.22	宮城	4	13.12	青森	4	10.30	青森	4	12.05	青森
5	3.75	茨城	5	11.88	岩手	5	10.24	岩手	5	11.68	福島
6	3.67	栃木	6	11.78	山形	6	10.11	栃木	6	11.58	大分
7	3.48	群馬	7	11.62	宮崎	7	10.00	沖縄	7	11.33	栃木
8	3.33	徳島	8	11.52	大分	8	9.94	群馬	8	11.21	鹿児島
9	3.29	熊本	9	11.51	栃木	9	9.84	宮城	9	10.96	山梨
10	3.24	大分	10	11.36	山梨	10	9.80	熊本	10	10.81	宮城
11	3.22	北海道	11	11.16	沖縄	11	9.52	広島	11	10.75	徳島
12	3.04	山形	12	10.94	熊本	12	9.34	大分	12	10.67	石川
13	3.03	秋田	13	10.70	秋田	13	9.07	山形	13	10.59	群馬
14	2.92	鹿児島	14	10.47	鹿児島	14	8.90	高知	14	10.48	岡山
15	2.90	沖縄	15	10.42	茨城	15	8.89	徳島	15	10.47	宮崎
16	2.89	山口	16	10.10	石川	16	8.83	茨城	16	10.36	山形
17	2.83	静岡	17	9.95	徳島	17	8.82	愛媛	17	10.13	熊本
18	2.73	宮崎	18	9.91	佐賀	18	8.70	香川	18	10.09	和歌山
19	2.69	鳥取	19	9.88	高知	19	8.69	長野	19	9.92	福岡
20	2.68	山梨	20	9.76	福岡	20	8.64	和歌山	20	9.81	富山
21	2.66	埼玉	21	9.65	長崎	21	8.57	大阪	21	9.48	大分
22	2.58	佐賀	22	9.61	群馬	22	8.32	山梨	22	9.31	愛知
	2.56	全国	23	9.39	愛媛	23	8.31	福岡	23	9.30	全国
23	2.53	和歌山	24	9.32	広島	24	7.88	全国	23	9.20	愛媛
24	2.45	千葉	25	9.28	島根	24	7.88	宮崎	24	9.19	茨城
25	2.44	香川		9.22	全国	25	7.74	佐賀	25	9.13	新潟
26	2.43	新潟	26	9.14	香川	26	7.66	石川	26	8.99	沖縄
27	2.42	岡山	27	8.99	愛知	27	7.63	山口	27	8.90	静岡
27	2.42	愛媛	28	8.89	和歌山	28	7.50	鹿児島	28	8.88	香川
29	2.41	神奈川	29	8.86	山口	29	7.37	岐阜	29	8.78	千葉
30	2.35	兵庫	30	8.85	新潟	30	7.33	奈良	30	8.71	東京
31	2.26	福岡	31	8.72	長野	31	7.30	神奈川	31	8.66	高知
31	2.26	長崎	32	8.66	埼玉	32	7.22	埼玉	32	8.59	長崎
33	2.20	岐阜	33	8.64	東京	33	7.21	岡山	33	8.58	滋賀
34	2.14	富山	34	8.55	神奈川	34	7.17	千葉	34	8.50	神奈川
35	2.09	愛知	35	8.51	三重	35	7.15	長崎	35	8.32	福岡
36	2.03	東京	36	8.37	富山	36	7.10	新潟	36	8.30	埼玉
37	2.00	広島	37	8.35	京都	37	6.90	兵庫	37	8.17	山口
38	1.99	大阪	38	8.12	岡山	38	6.74	東京	38	8.09	京都
39	1.98	京都	39	7.92	千葉	39	6.73	富山	39	7.99	岐阜
40	1.66	石川	40	7.74	岐阜	40	6.43	三重	40	7.76	長野
41	1.64	三重	41	7.63	大阪	41	6.42	愛知	41	7.50	島根
42	1.61	長野	42	7.58	奈良	42	6.39	滋賀	42	7.38	広島
43	1.58	福岡	43	6.85	静岡	43	6.23	京都	43	7.27	三重
44	1.57	奈良	44	6.77	鳥取	44	6.04	福岡	44	7.23	佐賀
45	1.50	高知	45	5.79	福井	45	5.86	島根	45	7.19	奈良
46	1.32	島根	45	5.79	兵庫	46	5.73	静岡	46	6.84	兵庫
47	1.13	滋賀	47	5.58	滋賀	47	5.34	鳥取	46	6.84	鳥取

(注) 肥満傾向児とは、性別・年齢別・身長別標準体重から肥満度を求め、肥満度が 20%以上の者である。
 肥満度 = (実測体重 - 身長別標準体重) / 身長別標準体重 × 100 (%)

都道府県別 痩身傾向児の出現率											
(単位：%)											
順位	幼稚園（5歳）		順位	小学校（11歳）		順位	中学校（14歳）		順位	高等学校（17歳）	
		都道府県名			都道府県名			都道府県名			都道府県名
1	1.39	長崎	1	3.91	愛知	1	3.15	新潟	1	3.86	新潟
2	0.91	石川	2	3.78	和歌山	2	3.12	鳥取	2	2.96	愛知
3	0.80	高知	3	3.75	富山	3	2.92	東京	3	2.54	沖縄
4	0.76	秋田	4	3.70	兵庫	4	2.86	神奈川県	4	2.52	宮城
5	0.73	青森	5	3.69	北海道	5	2.85	京都	5	2.50	富山
6	0.72	福島	6	3.58	大阪	6	2.78	滋賀	6	2.49	山梨
7	0.71	岐阜	7	3.56	神奈川	7	2.76	兵庫	7	2.31	山口
8	0.66	福岡	7	3.56	山梨	8	2.73	奈良	8	2.26	岡山
9	0.59	新潟	9	3.54	愛媛	9	2.72	茨城	9	2.21	神奈川
10	0.43	神奈川	10	3.37	徳島	10	2.69	富山	10	2.19	千葉
10	0.43	滋賀	11	3.36	埼玉	11	2.58	北海道	11	2.17	京都
12	0.42	群馬	12	3.30	奈良	12	2.34	長崎	12	2.13	三重
13	0.41	岩手	13	3.27	京都	13	2.32	和歌山	13	2.06	福島
14	0.40	富山	14	3.20	栃木	14	2.31	福島	14	2.05	山形
14	0.40	山梨	15	3.11	山形		2.24	全国	15	2.03	茨城
16	0.39	宮城	16	3.10	熊本	15	2.23	埼玉	16	2.01	高知
16	0.39	奈良	17	3.05	鳥取	16	2.22	鹿児島	17	1.99	青森
16	0.39	佐賀		2.96	全国	17	2.20	三重	18	1.95	兵庫
16	0.39	熊本	18	2.94	長野	17	2.20	徳島	18	1.95	福岡
20	0.37	山形	19	2.92	岐阜	19	2.17	石川	20	1.93	奈良
20	0.37	鹿児島	20	2.91	秋田	20	2.14	高知	21	1.87	熊本
22	0.35	徳島	21	2.88	群馬	21	2.13	岐阜		1.86	全国
23	0.34	宮崎	22	2.86	東京	22	2.12	長野	22	1.85	東京
	0.33	全国	23	2.81	静岡	22	2.12	愛知	23	1.79	北海道
24	0.33	茨城	23	2.81	佐賀	24	2.10	山梨	24	1.70	大分
24	0.33	長野	25	2.78	宮城	24	2.10	大分	25	1.68	大阪
24	0.33	京都	26	2.74	長崎	26	2.08	千葉	26	1.65	徳島
27	0.31	福井	27	2.68	鹿児島	26	2.08	熊本	27	1.62	島根
27	0.31	山口	28	2.59	宮崎	28	2.03	静岡	28	1.59	群馬
27	0.31	香川	29	2.58	青森	29	2.01	広島	29	1.57	広島
30	0.30	千葉	30	2.56	新潟	30	2.00	島根	30	1.53	滋賀
30	0.30	鳥取	31	2.54	三重	31	1.97	秋田	31	1.52	岐阜
30	0.30	大分	32	2.44	福島	32	1.95	福岡	32	1.47	秋田
33	0.29	栃木	32	2.44	千葉	33	1.90	岡山	33	1.46	鳥取
33	0.29	埼玉	34	2.43	岩手	33	1.90	香川	34	1.36	和歌山
33	0.29	三重	35	2.42	大分	35	1.87	山口	35	1.34	宮崎
33	0.29	大阪	36	2.34	広島	36	1.81	福井	36	1.29	静岡
33	0.29	和歌山	37	2.26	滋賀	37	1.78	山形	36	1.29	長崎
38	0.27	北海道	38	2.23	沖縄	38	1.76	群馬	38	1.19	愛媛
39	0.26	沖縄	39	2.15	山口	39	1.72	大阪	39	1.17	栃木
40	0.24	広島	40	2.03	石川	40	1.66	栃木	40	1.15	岩手
41	0.19	東京	41	1.92	高知	41	1.52	青森	41	1.07	佐賀
42	0.18	愛媛	42	1.85	島根	42	1.50	宮崎	42	1.02	埼玉
43	0.17	静岡	42	1.85	岡山	43	1.48	岩手	43	0.98	鹿児島
43	0.17	兵庫	44	1.84	茨城	43	1.48	佐賀	44	0.91	石川
45	0.16	愛知	45	1.78	福井	45	1.45	宮城	45	0.87	長野
46	0.05	島根	46	1.69	福岡	46	1.17	沖縄	46	0.84	福井
47	—	岡山	47	1.64	香川	47	1.00	愛媛	47	0.76	香川

(注) 1 痩身傾向児とは、性別・年齢別・身長別標準体重から肥満度を求め、肥満度が-20%以下の者である。
 肥満度 = (実測体重 - 身長別標準体重) / 身長別標準体重 × 100 (%)