

目録 List

# 佐藤博巳昆虫コレクション目録

佐藤隆士<sup>1\*</sup>・川上 靖<sup>2</sup>

## Catalogue of the insect collection accumulated by the late Mr. Hiromi Sato

Takashi SATO<sup>1\*</sup> and Yasushi KAWAKAMI<sup>2</sup>

**Abstract:** An insect collection of the late Mr. Hiromi Sato (1953-2006), an amateur insect collector lived in Yonago City, Tottori Prefecture, Japan is listed. The collection was donated to the Tottori Prefectural Museum in late June 2007. We surveyed his achievement in the faunal survey of insects during his lifetime. The collection comprises 2,116 specimens of 338 species of Japanese insects, butterflies, moths, beetles, hemipteran bugs and dragonflies, mainly collected by himself from surroundings of Mt. Daisen, western Tottori Prefecture in Japan. The collection is rich in many rare species of butterflies and beetles, especially of regionally extinct species such as *Melitaea scotosia*, *Niphanda fusca*, *Copris ochus*, and is highly informative to know the regional fauna and environmental change of Tottori Prefecture in the past. This list is dedicated to the memory of great works of the late Mr. Hiromi Sato.

**Keywords:** insect collection, extinct species, Tottori Prefecture, Mt. Daisen, Hiromi Sato

### ■はじめに

2007年6月22日、鳥取県立博物館に、2006年3月6日に急逝された鳥取県米子市在住の昆虫研究家、佐藤博巳氏（1953-2006）の昆虫コレクションが寄贈された。

故佐藤博巳氏は、米子市内で生まれ育ち、中学生のころから昆虫に対して興味をもっていたという。山陰地方の昆虫愛好家たちが集う「山陰むしの会」にも入会（会員番号150）されていたが、1980年前後の数年間、鳥取県有数の昆虫研究者である三島壽雄氏を訪問し、おもにチョウ類について教示を得た以外（三島壽雄氏 私信）、同好者たちとの交流や会誌への発表を行うことなく独自に大山を中心とする鳥取県西部で調査を進められていた。このため、佐藤氏の生前の活動やその成果については、ほとんど知られておらず、そのコレクションの存在はまったく世間に知られていなかった。

故佐藤氏の昆虫コレクションは、ドイツ箱で38箱、総点数2,116点であり、氏の実家の2階にある10畳ほどの部屋に、ドイツ箱専用の収納ダンスで大切に保

管されていた。また遺品の中には、定期購入された「TSUISO」（木曜社発行：チョウ類愛好家を中心に人気が高い昆虫界唯一の週刊誌）が散見されるなど、生前の氏が昆虫に対し熱い気持ちを持っておられたことがうかがわれた。今回、著者らは同コレクションを整理し、その全容を明らかにしたので公表する。そして、故人が遺された貴重なコレクションが研究者をはじめとする多くの方々にも有効活用されることを強く願う次第である。

### ■コレクションの特徴

佐藤博巳昆虫コレクションは、おもに鳥取県産のチョウ類を中心に、クワガタムシ類を代表とするコウチュウ類やトンボ類など5目41科338種2,116個体で構成される。

チョウ類には、現時点で知られる標本の中では、標本ラベルをみる限り鳥取県からは最後の記録となる蒜山産のヒョウモンモドキ *Melitaea scotosia* の1雄標本（図1F）や、近年、鳥取県からは絶滅した可能性が高いクロシジミ *Niphanda fusca* の新産地となる琴浦町（旧

赤崎町) 船上山からの1雄標本(図1D)、日本国内では中国地方からしか知られないウスイロヒョウモンモドキ *Melitaea protomedia* (図1E) や全国的に減少が著しいヒメシロチョウ *Leptidea amurensis* の広島県産標本(図1C) などが含まれる。コウチュウ類には、鳥取県最後の確実な採集記録となる伯耆町(旧岸本町)産のダイコクコガネ *Copris ochus* の1雌(図1A) や大山産のオオチャイロハナムグリ *Osmoderma opicum* の1雌(図1B) などが含まれる。このように、鳥取県での生物の分布やその遷移を知るうえで本コレクションの資料的価値は高い。

これらの中でも、とくに4種について、以下に詳しく解説する。

ダイコクコガネ *Copris ochus* Motschulsky, 1860 (コガネムシ科)(図1A)

本種は、環境省 RDB 種の準絶滅危惧種 (NT)、鳥取県 RDB 種の絶滅危惧 I 類 (CR+EN) に指定され、鳥取県からは 1990 年以降確実な記録はない(鳥取県 2002; 環境省 2006)。これまで鳥取県からは 1980 年代以前の溝口町榎水原と 1960 年代以前の佐治町辰巳峠から記録(鳥取県 2002)、1975 年の大山町大山からの記録(田村 1997)しか知られていない。本コレクションの 1982 年の岸本町(現伯耆町)からの 1 雌標本は、1980 年代の確実な生息記録であることに加え、本県での本種の新たな産地を示すものであり貴重である。

同標本のラベルには残念ながら地所名が記されていなかったため、詳しい採集地については不明であるが、本種の生息環境から推察して岸本町(現伯耆町)東部にある大山放牧場周辺であった可能性が高いと考えられる。

ヒメシロチョウ *Leptidea amurensis* (Menetries, 1858) (シロチョウ科)(図1C)

本種は、全国的な減少が著しく環境庁 RDB 種の絶滅危惧 I 類 (VU) に指定されている(環境省 2006)。寄贈された本種標本 4 点は、すべて広島県産であり、同個体群は、他産地から隔離された個体群としての貴重さから、広島県 RDB 種の絶滅危惧 I 類 (CR+EN) に指定されている(広島県 2003)。しかし、同個体群はすでに絶滅した可能性が高いとされ(中村ら 1998; 環境省 2006; 土畑ら 2008)、これらの標本は貴重である。

本コレクションの 4 標本のうち、1 標本は前出の三島壽雄氏(境港市在住)が広島県高野町において 1983 年に採集した個体である。これは故佐藤氏が三島氏宅

を訪れた際、特別に興味を示されたとのことで三島氏が直接、故佐藤氏に譲渡されたそうである(三島壽雄氏私信)。残り 3 個体は、その 2 年後の 1985 年に故佐藤氏自らが同地で採集している。

なお、1995 年以降、広島県のヒメシロチョウは「広島県野生生物の種の保護に関する条例(1995 年 1 月全面施行)」により、指定野生生物種として捕獲の禁止や捕獲・採取の届出が義務づけられている。

クロシジミ *Niphanda fusca* (Bremer et Grey, 1852) (シジミチョウ科)(図1D)

本種はアリ巢内で片利共生関係をもつことで知られるチョウであり(蛭川 1985)、全国的に衰退が著しく、環境省 RDB 種の絶滅危惧 I 類 (CR+EN)、鳥取県 RDB 種の絶滅危惧 I 類 (CR+EN) に指定されている(環境省 2006; 鳥取県 2002)。本種はこれまで鳥取県内からは県中西部を中心に記録が残されているが、1995 年の国府町河合谷での記録を最後に確実な記録がなく、絶滅が心配されている(鳥取県 2002)。

今回、確認された本種の 1 雄標本のラベルには、1982 年赤碕町(現琴浦町)船上山の文字がみられるが、これまで同地からの生息は知られておらず(鳥取県 2002)、少なくとも 1982 年までは同地に本種が生息していたことを示す貴重な記録である。本種はススキ草原や伐採地跡地などの草地を伴う疎林や林縁部に生息することが多いため、古くからススキ草原を伴う森林環境が維持されてきた同所に生息していたとしても不思議ではない。琴浦町船上山における本種の生息調査が期待される。

ヒョウモンモドキ *Melitaea scotosia* Butler, 1878 (タテハチョウ科)(図1F)

本種は、日本において絶滅が最も危惧されるチョウのひとつである(環境省: 絶滅危惧 I 類 CR+EN; 環境省 2006)。鳥取県では絶滅種とされ(鳥取県 2002)、現在までに知られる本県最後の確実な採集記録は、1976 年の三朝町からの 1 標本であった(鳥取県 2002)。しかし、今回、寄贈されたコレクションの 1 標本には 1982 年 6 月 24 日鳥取県蒜山のラベルがある。このラベルをみる限り、本標本は現在までに知られる県内産の本種標本のうち最も近年の記録となり、きわめて貴重である。

本コレクションの中の本種標本は 3 点であるが、他の 2 標本は、上記標本の 1 年後の同時期(1983 年 6 月 23 日)に岡山県蒜山で採集されたものである。このことから、蒜山における本種の生息地は、鳥取県と

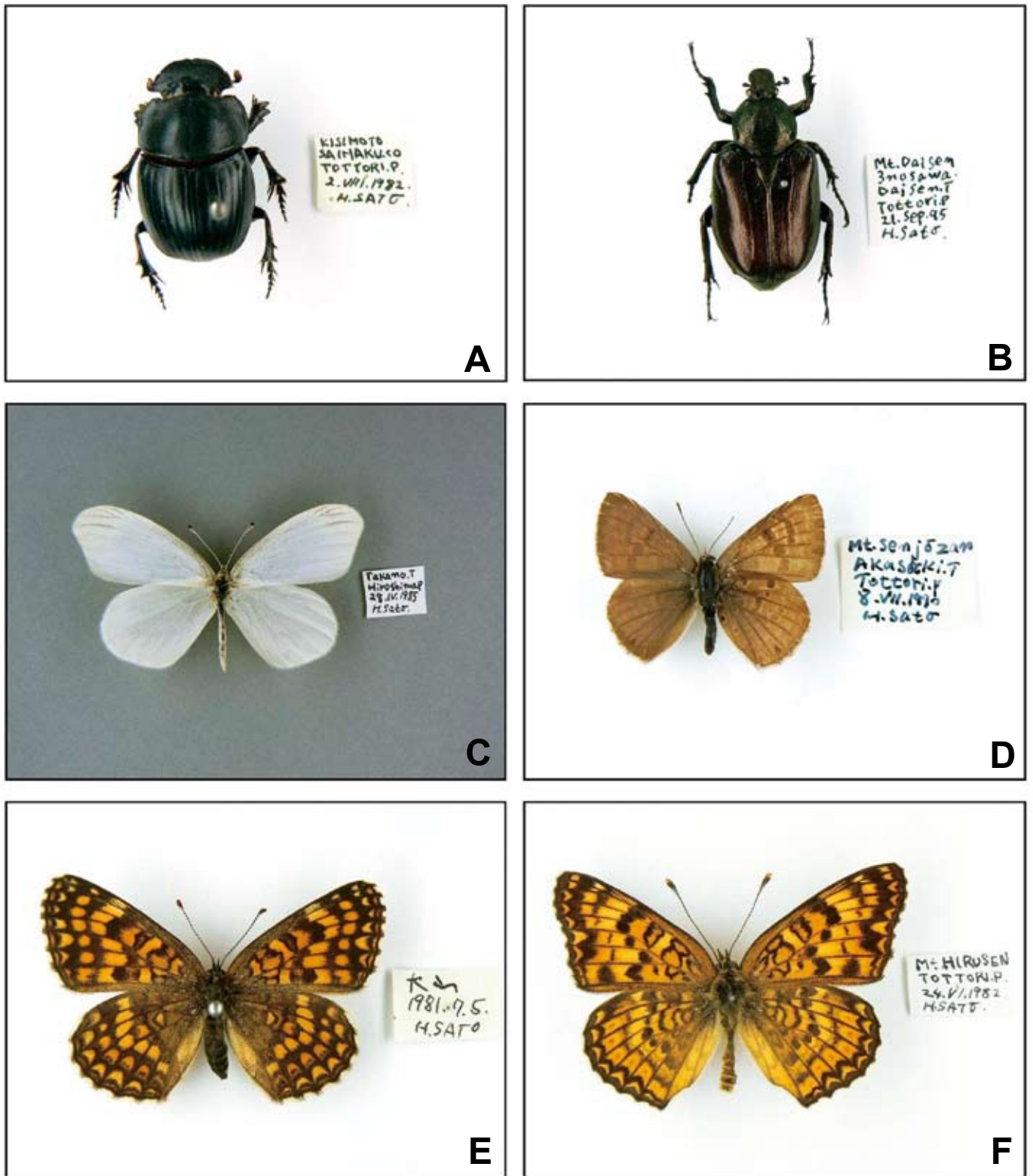


図 1. A: ダイコクコガネ *Copriss ochus*, ♀, 鳥取県伯耆町 (旧岸本町), 1982 年 8 月 2 日. B: オオチャイロハナムグリ *Osmoderma opicum*, ♀, 鳥取県 大山 三ノ沢, 1995 年 9 月 21 日. C: ヒメシロチョウ *Letidea amurensis*, ♀, 広島県高野町, 1985 年 4 月 28 日. D: クロシジミ *Niphanda fusca*, ♂, 鳥取県琴浦町 (旧赤碓町) 船上山, 1990 年 7 月 8 日. E: ウスイロヒョウモンモドキ *Melitaea protomedia protomedia*, 鳥取県 大山, 1981 年 7 月 5 日. F: ヒョウモンモドキ *Melitaea scotosia*, ♂, 鳥取県 萩山, 1982 年 6 月 24 日. 採集者はすべて佐藤博巳.

Fig. 1. A: *Copriss ochus*, ♀, Hoki-cho, Tottori Pref. (2-VIII-1982). B: *Osmoderma opicum*, ♀, San-no-sawa, Mt. Daisen, Tottori Pref. (21-IX-1995). C: *Letidea amurensis*, ♀, Takano-cho, Hiroshima Pref. (28-IV-1985). D: *Niphanda fusca*, ♂, Mt. Senjozan, Kotoura-cho, Tottori Pref. (8-VII-1990). E: *Melitaea protomedia protomedia*, Mt. Daisen, Tottori Pref. (5-VII-1981). F: *Melitaea scotosia*, ♂, Mt. Hiruzen, Tottori Pref. (24-VI-1982). All specimens were collected by H. Sato.

岡山県の境界付近にあったものと思われる。また、トンボ類の標本の中には、ヒョウモンモドキと同年月日、同場所で採集されたハッチョウトンボ *Nannophya pygmaea* の標本がある(1983年6月23日、蒜山1♂、岡山県蒜山1♂)。標本ラベルを読み解く限り、鳥取・岡山両県の境界付近の蒜山には、ヒョウモンモドキやハッチョウトンボの生息する湿地が存在していたことがうかがわれる。

なお、鳥取県産ラベルの真偽については、慎重な検証作業が必要かもしれないことを付しておく。山頂、

峠、尾根などの県境付近でのチョウの採集では、採集者の恣意的判断が入ることがしばしばある(土畑ら2008)。たとえば、恐羅漢山の山頂での記録を島根県の採集者は「島根県恐羅漢山」、広島県の採集者は「広島県恐羅漢山」と書いたり、岡山県恩原高原のウスイロヒョウモンモドキを鳥取県の採集者は「鳥取県辰巳峠」と表記していたことなどである。実際、故佐藤氏が採集したヒョウモンモドキやハッチョウトンボの生息地が蒜山のどの辺りに存在していたのか、さまざまな情報をもとに今後、検証してみたい。

## 佐藤博巳昆虫コレクション目録

### A list of the insect collection accumulated by Mr. Hiromi Sato

1. 科の配列および学名は、原則、環境省編(1995)「日本産野生生物目録 無脊椎動物編 II, 自然環境研究センター, 621 pp.」、および森本桂・林長閑(1986)「原色日本甲虫図鑑 I, 保育社, 323 pp.」にしたがった。ただし、この文献以後、適切な分類学的改訂がなされている場合には、それを採用した。
2. ほぼすべての標本を佐藤隆士が同定した。一部の標本について川上靖が確認と再同定を行い、若干の不明種については各専門家に同定を依頼した。
3. 採集データは、各標本に添付されていたラベルを元に、2008年現在の行政区画名の地名に修正し、ラベルどおりの旧行政区画名をカッコ内に示した。鳥取県については県名の記載を省略した。山名のみが記載されていたものについては市町村を省き、山の名称のみ記載した。現地名に該当するものが見当たらないものについては、ラベルの表記どおりにローマ字等で示した。ラベルに“bred”と書かれているなど飼育個体とわかる標本については[bred]の表記を付した。採集者の略号は以下のとおり: AE = A. Endo, AK = A. Komori, HS = Hiromi Sato (佐藤博巳), IM = I. Matsumoto, TH = T. Hayashi, TMS = Toshio Mishima (三島壽雄), TMZ = T. Mizumachi, TW = T. Wada, TY = T. Yanagida, YK = Y. Komori.
4. 鳥取県立博物館の登録番号は、すべて頭に TRPM-AI- が付く(例: TRPM-AI-000001)。
5. リストは、目ごとに「表」で示した。これらの表は電子ファイル化(Microsoft Excel)されており、同ファイルの閲覧希望については鳥取県立博物館へ連絡されたい。

#### ■トンボ目(蜻蛉目) Odonata

科	学名	種名	採集地	個体数	採集年月日	採集者	登録番号
イトトンボ科 Agrionidae	<i>Ceriagrion melanurum</i> Selys, 1876	キイトトンボ	南部町(会見町) 鶴田	1♂ 2♀	22. VI .1986	HS	000001 ~ 3
	<i>Cercion calamorum calamorum</i> (Ris, 1916)	クロイトトンボ	南部町(西伯町) 東町	1♂	29. V .1983	HS	000004
	<i>Cercion hieroglyphicum</i> (Brauer, 1865)	セスジイトトンボ	米子市(日野町?) 久住	1♂	20. VI .1985	HS	000005
カワトンボ科 Calopterygidae	<i>Mnais pruinosa pruinosa</i> Selys, 1853	ニシカワトンボ	米子市昭和町	1♀	28. VIII .1985	HS	000006
			江府町吉原	2♀	8. V .1983	HS	000007 ~ 8
			南部町(西伯町) 馬佐良	1♀	21. IV .1985	HS	000009
			日野町鶴の池	1♂	6. VI .1985	HS	000010
			日野町久住	1♂	6. V .1990	HS	000011
サナエトンボ科 Gomphidae	<i>Lanthus fujiacus</i> (Fraser, 1936)	ヒメクロサナエ	蒜山	1♂ 1♀	17. VI .1983	HS	000012 ~ 13
			伯耆町(溝口町) 父原	1♂	29. IV .1985	HS	000014
ヤンマ科 Aeschnidae	<i>Davidius nanus</i> (Selys, 1869)	ダビドサナエ	大山町香取	1♀	29. V .1983	HS	000015
			大山町赤松	1♂	2. VI .1985	HS	000016
			南部町(西伯町) 境	1♂	29. V .1983	HS	000017
エントンボ科 Corduliidae	<i>Oligoaeschna pryeri</i> (Martin, 1909)	サラサヤンマ	南部町(西伯町) 境	1♂	24. VII .1983	HS	000018
			南部町(西伯町) 境	1♂	13. VIII .1983	HS	000019
トンボ科 Libellulidae	<i>Gynacantha japonica</i> Barteneff, 1809	カトリヤンマ	日野町鶴の池	1♀	17. VI .1985	HS	000020
			蒜山	1♂	23. VI .1983	HS	000021
トンボ科 Libellulidae	<i>Macromia amphigena amphigena</i> Selys, 1871	コヤマトンボ	岡山県, 蒜山	1♂	23. VI .1983	HS	000022
			南部町(西伯町)	1♂	5. VI .1983	HS	000023
			南部町(西伯町) 境	1♀	28. IV .1985	HS	000024
			福島県, Iwahashi	1♂	18. VIII .1988	HS	000025
トンボ科 Libellulidae	<i>Nannophya pygmaea</i> Rambur, 1842	ハッチョウトンボ	蒜山	1♂	23. VI .1983	HS	000021
			岡山県, 蒜山	1♂	23. VI .1983	HS	000022
トンボ科 Libellulidae	<i>Lyriothemis pachygastra</i> (Selys, 1878)	ハラビロトンボ	南部町(西伯町)	1♂	5. VI .1983	HS	000023
			南部町(西伯町) 境	1♀	28. IV .1985	HS	000024
トンボ科 Libellulidae	<i>Orthetrum japonicum japonicum</i> (Uhler, 1858)	シオヤトンボ	南部町(西伯町) 境	1♀	28. IV .1985	HS	000024
			福島県, Iwahashi	1♂	18. VIII .1988	HS	000025
トンボ科 Libellulidae	<i>Sympetrum frequens</i> (Selys, 1883)	アキアカネ	福島県, Iwahashi	1♂	18. VIII .1988	HS	000025

## ■カメムシ目 (半翅目) Hemiptera

科	学名	種名	採集地	個体数	採集年月日	採集者	登録番号
アワフキムシ科 Aphrophoridae	<i>Philagra albinotata</i> Uhler, 1896	テングアワフキ	江府町下蚊屋	1ex.	9. VII .2000	HS	0000026
サシガメ科 Reduviidae	<i>Agriosiodus dohrni</i> (Signoret, 1862)	ヨコヅナサシガメ	日南町, Omachi	1ex.	14. XI .1999	HS	0000027
キンカメムシ科 Scutelleridae	<i>Isyndus obscurus</i> (Dallas, 1850)	オオトビサシガメ	伯耆町 (溝口町) 金屋	1ex.	13. XI .1999	HS	0000028
カメムシ科 Pentatomidae	<i>Eucorysses grandis</i> (Thunberg, 1783)	オオキンカメムシ	米子市彦名	1ex.	11. VI .1992	HS	0000029
	<i>Pentatoma japonica</i> (Distant, 1882)	ツノアオカメムシ	江府町下蚊屋	1ex.	9. X .1999	HS	0000030
	<i>Hallyomorpha picus</i> (Fabricius, 1794)	クサギカメムシ	大山町香取	1ex.	16. VII .2000	HS	0000031
			日南町印賀	1ex.	12. XI .1999	HS	0000032
ツノカメムシ科 Acanthosomatidae	<i>Acanthosoma labiduroides</i> , Jakovlet, 1880	ハサミツノカメムシ	日南町印賀	1ex.	4. XI .1999	HS	0000033

## ■アミメカゲロウ目 (脈翅目) Neuroptera

科	学名	種名	採集地	個体数	採集年月日	採集者	登録番号
ウスバカゲロウ科 Myrmeleontidae	<i>Myrmeleon bore</i> Tjeder, 1841	クロコウスバカゲロウ	船上山	1ex.	25. VII .1982	HS	0000034

## ■コウチュウ目 (甲虫目) Coleoptera

科	学名	種名	採集地	個体数	採集年月日	採集者	登録番号
	<i>Carabus daisen daisen</i> (Nakane, 1853)	ダイセンオサムシ	大山 (標高 850m), 大山町	1ex.	16. VIII .2000	HS	0000035
	<i>Carabus maiyasanus maiyasanus</i> Bates, 1873	マヤサンオサムシ	大阪府箕面公園	1ex.	25. VII .1988	HS	0000036
	<i>Scarites sulcatus</i> Olivier, 1795	オオヒョウタンゴミムシ	境港市	1ex.	18. VIII .1985	TH	0000037
			境港市外江	1ex.	6. VII .1981	HS	0000038
	<i>Scarites terricola pacificus</i> Bates, 1873	ナガヒョウタンゴミムシ	米子市東山	1ex.	3. VII .1981	HS	0000039
			米子市彦名	1ex.	23. V .1986	TH	0000040
	<i>Diplocheila zeelandica</i> (Redtenbacher, 1868)	オオスナハラゴミムシ	米子市東山	1ex.	30. VI .1981	HS	0000041
	<i>Crespedonotus tibialis</i> Schaum, 1863	オサムシモドキ	境港市	1ex.	3. VI .1981	HS	0000042
			大山町赤松	1ex.	30. VIII .1981	HS	0000043
			米子市 (淀江町)	1ex.	3. VII .1981	HS	0000044
	<i>Trigonognatha cuprescens</i> Motschulsky, 1857	アカガネオオゴミムシ	米子市東山	1ex.	3. VII .1981	HS	0000045
			米子市東山	1ex.	30. VI .1981	HS	0000046
			米子市東山	1ex.	23. IX .1981	HS	0000047
	<i>Nebria chinensis</i> Bates, 1872	マルクビゴミムシ	米子市昭和町	1ex.	11. V .1982	HS	0000048
			米子市東町	1ex.	12. V .1983	HS	0000049
	<i>Patrobus flavipes</i> Motschulsky, 1864	キアシヌレチゴミムシ	米子市上後藤	1ex.	16. V .1982	HS	0000050
			米子市上後藤	2exs.	9. VI .1981	HS	0000051 ~ 52
	<i>Dolichus halensis</i> (Schaller, 1783)	セアカヒラタゴミムシ	米子市青木	1ex.	X .1980	HS	0000053
			米子市福万	1ex.	X .1980	HS	0000054
	<i>Pterostichus longinquus</i> Bates, 1873	コホソナガゴミムシ	米子市安部	1ex.	28. IV .1981	HS	0000055
	<i>Pterostichus</i> sp.	ナガゴミムシ属の一種	伯耆町 (溝口町) 添谷	1ex.	10. X .1982	HS	0000056
オサムシ科 Carabidae	<i>Pterostichus planicollis</i> (Motschulsky, 1860)	キンナガゴミムシ	米子市東山	1ex.	10. VIII .1981	HS	0000057
			大山町赤松	1ex.	30. VIII .1981	HS	0000058
	<i>Pterostichus samurai</i> (Lutshnik, 1916)	オオキンナガゴミムシ	米子市青木	1ex.	22. IV .1983	HS	0000059
			米子市福市	1ex.	30. VI .1981	AE	0000060
	<i>Epomis nigricans</i> (Wiedemann, 1821)	オオキベリアオゴミムシ	伯耆町 (岸本町)	1ex.	21. IV .1983	HS	0000061
			伯耆町 (岸本町) 久古	1ex.	13. VII .1982	HS	0000062
			伯耆町 (岸本町)	1ex.	21. IV .1981	HS	0000063
	<i>Haplochlaenius costiger</i> (Chaudoir, 1856)	スジアオゴミムシ	米子市大谷	1ex.	27. VI .1981	AE	0000064
			米子市東山	1ex.	30. VIII .1981	HS	0000065
	<i>Chlaenius virgulifer</i> Chaudoir, 1876	アトワアオゴミムシ	米子市東福原	1ex.	12. V .1981	HS	0000066
	<i>Chlaenius micans</i> (Fabricius, 1792)	オオアトボシアオゴミムシ	大山町赤松	1ex.	30. VIII .1981	HS	0000067
			米子市東山	3exs.	19. VI .1981	HS	0000068 ~ 70
	<i>Chlaenius posticalis</i> Motschulsky, 1853	キボシアオゴミムシ	大山町香取	1ex.	12. V .1982	HS	0000071
	<i>Chlaenius tetragonoderus</i> Chaudoir, 1876	ムナビロアトボシゴミムシ	米子市東山	1ex.	10. VI .1981	HS	0000072
	<i>Chlaenius inops</i> Chaudoir, 1856	ヒメキベリアオゴミムシ	米子市東山	1ex.	15. VI .1981	HS	0000073
	<i>Chlaenius ocreatus</i> Bates, 1873	クロヒゲアオゴミムシ	米子市東山	1ex.	10. VI .1981	HS	0000074
	<i>Chlaenius variicornis</i> Morawitz, 1863	コガシラアオゴミムシ	米子市東山	1ex.	10. VI .1981	HS	0000075
	<i>Chlaenius pallipes</i> Gebler, 1823	アオゴミムシ	米子市	1ex.	6. XI .1982	HS	0000076
	<i>Lithochlaenius noguchii</i> (Bates, 1873)	ノグチアオゴミムシ	米子市東山	1ex.	30. VI .1981	HS	0000077
			米子市夜見	1ex.	5. V .1981	HS	0000078
	<i>Amara chalcophaea</i> Bates, 1873	マルガタゴミムシ	米子市夜見	1ex.	7. V .1981	HS	0000079
	<i>Harpalus capito</i> Morawitz, 1862	オオゴモクムシ	大山町赤松	1ex.	30. VIII .1981	HS	0000080
	<i>Platunus magnus</i> (Bates, 1873)	オオヒラタゴミムシ	南部町 (西伯町) 東町	1ex.	30. V .1981	HS	0000081
	<i>Colpodes buehanani</i> Hope, 1831	オオアオモリヒラタゴミムシ	米子市東山	1ex.	30. VI .1981	HS	0000082

科	学名	種名	採集地	個体数	採集年月日	採集者	登録番号	
オサムシ科 Carabidae	<i>Synuchus arcuaticollis</i> (Motschulsky, 1860)	マルガタツヤヒラタゴミムシ	南部町 (西伯町) 東町	1ex.	3. VI. 1981	HS	000083	
	<i>Synuchus picicolor</i> Lindroth, 1956	ナガツヤヒラタゴミムシ	南部町 (西伯町) 東町	1ex.	5. VI. 1981	HS	000084	
	<i>Anisodactylus signatus</i> (Panzer, 1797)	ゴミムシ	南部町 (会見町)	1ex.	23. III. 1982	HS	000085	
			日野町久住	1ex.	12. V. 1982	HS	000086	
			伯耆町 (岸本町)	2exs.	12. III. 1981	HS	000087 ~ 88	
			米子市新開	1ex.	14. V. 1981	HS	000089	
	<i>Anisodactylus tricisidatus</i> Morawitz, 1863	ヒメゴミムシ	大山町香取	1ex.	29. V. 1983	HS	000090	
	<i>Harpalus platynotus</i> Bates, 1873	ヒラタゴモクムシ	米子市東山	1ex.	2. IX. 1981	HS	000091	
			米子市東山	1ex.	29. V. 1981	HS	000092	
	<i>Harpalus jureceki</i> (Jedlicka, 1928)	ヒメケゴモクムシ	米子市東山	1ex.	30. VI. 1981	HS	000093	
			米子市東山	1ex.	2. IX. 1981	HS	000094	
	<i>Harpalus sinicus</i> Hope, 1845	ウスアカクログモクムシ	米子市東山	1ex.	2. IX. 1981	HS	000095	
	<i>Harpalus vicarius</i> Harold, 1878	コゴモクムシ	米子市東山	1ex.	2. IX. 1981	HS	000096	
	<i>Anologenius cyanescens</i> (Hope, 1845)	キベリゴモクムシ	米子市東山	1ex.	2. IX. 1981	HS	000097	
			米子市東町	4exs.	24. V. 1981	HS	000098 ~ 101	
			米子市東町	1ex.	28. V. 1982	HS	000102	
	<i>Lebidia octoguttata</i> Morawitz, 1862	ヤホシゴミムシ	米子市東町	4exs.	12. V. 1983	HS	000103 ~ 106	
			大山, Shimononji	1ex.	1. VI. 1986	HS	000107	
	<i>Galerita orientalis</i> Schidt-Gobel, 1846	クビボソゴミムシ	南部町 (西伯町) 二榎	1ex.	22. V. 1983	HS	000108	
伯耆町 (溝口町) 宇代			1ex.	6. VI. 1982	HS	000109		
クビボソゴミムシ科 Brachinidae	<i>Pteropsophus jessoensis</i> Morawitz, 1862	ミイデラゴミムシ	米子市東山	3exs.	27. V. 1981	HS	000110 ~ 112	
ガムシ科 Hydrophilidae	<i>Cercyon</i> sp.	ケシガムシ属の一種	米子市昭和町	1ex.	20. X. 1983	HS	000113	
シデムシ科 Silphidae	.	不明	米子市東山	1ex.		HS	000114	
		<i>Necrodes asiaticus</i> Portevin, 1922	オオモモブトシデムシ	米子市東山	2exs.	27. IV. 1981	HS	000115 ~ 116
		<i>Eusilpha brunneicollis</i> (Kraatz, 1877)	ベッコウヒラタシデムシ	米子市東山	1ex.	VI. 1980	HS	000117
		<i>Eusilpha japonica</i> (Motschulsky, 1860)	オオヒラタシデムシ	米子市榎原	1ex.	26. VI. 1982	HS	000118
		<i>Nicrophorus quadripunctatus</i> Kraatz, 1897	ヨツボシモンシデムシ	大山町大山口	1ex.	21. V. 1981	HS	000119
		<i>Nicrophorus japonicus</i> Harold, 1877	ヤマトモンシデムシ	日南町, Shyoya	1ex.	27. X. 1999	HS	000120
		デオキノコムシ科 Scaphidiidae	<i>Scaphidium</i> sp.	<i>Scaphidium</i> sp.	伯耆町 (岸本町)	1ex.	21. IV. 1981	HS
クワガタムシ科 Lucanidae	<i>Lucanus maculifemoratus</i> Motschulsky, 1861	ミヤマクワガタ	大山町赤松	1♂	6. VII. 1986	HS	000123	
			南部町 (会見町) 荻名	1♂	10. VIII. 2000	HS	000124	
			南部町 (会見町) 荻名	3♂	12. VIII. 2000	HS	000125 ~ 127	
			南部町 (会見町) 荻名	2♂	30. VII. 2000	HS	000128 ~ 129	
			南部町 (会見町) 荻名	2♂	29. VII. 2000	HS	000130 ~ 131	
			日野町久住	1♂ 4♀	3. VII. 1983	HS	000132 ~ 136	
			日野町久住	1♂ 1♀	14. VII. 1991	HS	000137 ~ 138	
			日野町久住	1♂	VII. 1983	HS	000139	
			伯耆町 (岸本町) 細見	1♂	11. VII. 1985	HS	000140	
			伯耆町 (岸本町) 細見	5♂ 1♀	27. VII. 2000	HS	000141 ~ 146	
			伯耆町 (岸本町) 細見	1♂	7. VII. 2000	HS	000147	
			伯耆町 (岸本町) 細見	1♂ 1♀	21. VII. 1985	HS	000148 ~ 149	
			伯耆町 (岸本町) 細見	1♂	14. VII. 1985	HS	000150	
			伯耆町 (岸本町) 細見	1♂	13. VII. 1985	HS	000151	
			伯耆町 (岸本町) 細見	1♂	8. VII. 1985	HS	000152	
			南部町 (会見町) 荻名	1♂	12. VIII. 2000	HS	000153	
			南部町 (会見町) 荻名	1♂	28. VII. 2000	HS	000154	
			南部町 (会見町) 鶴田	2♂	29. VII. 2000	HS	000155 ~ 156	
			日野町黒坂	2♂	5. VII. 1981	HS	000157 ~ 158	
			伯耆町 (岸本町) 細見	1♂	27. VII. 2000	HS	000159	
			伯耆町 (岸本町) 細見	1♂	14. VII. 1985	HS	000160	
			伯耆町 (溝口町) 宇代	1♂	13. VII. 1983	HS	000161	
			米子市東町	1♂	16. VII. 1983	HS	000162	
			米子市福市	1♂	4. IX. 1983	HS	000163	
			データなし	1♂			000164	
			南部町 (会見町) 荻名	1♂	28. VII. 2000	HS	000165	
			南部町 (会見町) 荻名	1♂	8. VII. 2000	HS	000166	
南部町 (会見町) 鶴田	3♂	15. VI. 1991	HS	000167 ~ 169				
南部町 (会見町) 鶴田	2♂	18. VI. 2000	HS	000170 ~ 171				
南部町 (会見町) 鶴田	1♂	8. VI. 2000	HS	000172				
南部町 (会見町) 鶴田	1♂	13. VII. 1991	HS	000173				
南部町 (会見町) 鶴田	1♂	13. VII. 1991	HS	000174				
伯耆町 (岸本町) 小野	2♂	18. VI. 2000	HS	000175 ~ 176				
伯耆町 (溝口町) 上野	1♂	14. VII. 1981	HS	000177				
米子市観音寺	1♀	VII. 1983	HS	000178				
米子市石井	1♂	VII. 1983	HS	000179				
米子市石井	1♂	29. V. 1983	HS	000180				
米子市東町	1♂	VII. 1983	HS	000181				

科	学名	種名	採集地	個体数	採集年月日	採集者	登録番号
クワガタムシ科 Lucanidae	<i>Serrognathus platymelus pilifer</i> (Snellen von Vollenhoven, 1861)	ヒラタクワガタ	米子市奈喜良	1 ♂	VIII .1983	HS	0000182
			米子市福市	2 ♂	VI .1983	HS	0000183 ~ 184
			米子市福市	1 ♂	13. VII .1982	HS	0000185
			米子市福市	1 ♂	11. VII .1985	HS	0000186
			米子市福市 安養寺	1 ♂	6. VII .1986	HS	0000187
			データなし	1 ♂			0000188
			大山 (日野郡)	1 ♀	20. VI .1983	HS	0000189
			大山町 (中山町)	1 ♂	21. VII .1991	HS	0000190
			大山町赤松	1 ♂	30. VI .1985	HS	0000191
			大山町赤松	3 ♀	30. VIII .1981	HS	0000192 ~ 194
			南部町 (会見町) 荻名	1 ♂	28. VII .2000	HS	0000195
			伯耆町 (岸本町)	1 ♂	13. VII .1982	HS	0000196
			伯耆町 (岸本町)	1 ♂	4. IX .1983	HS	0000197
			伯耆町 (岸本町) 細見	1 ♂	8. VII .1983	HS	0000198
			<i>Macrodercus rectus rectus</i> (Motschulsky, 1857)	コクワガタ	米子市 (淀江町)	1 ♂	3. VII .1981
	米子市東山	1 ♂			2. IX .1981	HS	0000200
	米子市東山	1 ♂			29. VII .1981	HS	0000201
	米子市彦名	1 ♂			21. IX .1999	HS	0000202
	米子市福市	1 ♂			VI .1983	HS	0000203
	米子市福市	3 ♂			VII .1983	HS	0000204 ~ 206
	米子市福市	1 ♂			30. VIII .1983	HS	0000207
	データなし	1 ♂					0000208
	大山町 (中山町)	3 ♂ 3 ♀			21. VII .1991	HS	0000209 ~ 214
	南部町 (会見町) 鶴田	3 ♂ 2 ♀			8. VII .2000	HS	0000215 ~ 219
	南部町 (会見町) 鶴田	1 ♂			9. VII .2000	HS	0000220
	伯耆町 (岸本町) 細見	1 ♂			15. VI .1987	HS	0000221
	米子市福市	2 ♂	VII .1983	HS	0000222 ~ 223		
<i>Copris ochus</i> Motschulsky, 1860	ダイコクコガネ	伯耆町 (岸本町)	1 ♀	2. VIII .1982	HS	0000224	
<i>Onthophagus lenzii</i> Harold, 1874	カドマルエンマコガネ	米子市福万	1ex.	12. VII .1981	HS	0000225	
<i>Geotrupes auratus</i> Motschulsky, 1857	オオセンチコガネ (ルリセンチ)	南部町 (西伯町) 掛相	1ex.	11. IV .1994	HS	0000226	
<i>Geotrupes laevistriatus</i> Motschulsky, 1857	センチコガネ	南部町 (西伯町) 猪小路	1ex.	17. IX .1984	HS	0000227	
		岩手県宮古市	1ex.	5. IX .1988	HS	0000228	
<i>Popillia japonica</i> Newmann, 1844	マメコガネ	南部町 (西伯町) 東町	3exs.	4. VII .1981	HS	0000229 ~ 231	
<i>Phyllopertha diversa</i> Waterhouse, 1875	ウスチャコガネ	南部町 (西伯町) 二榎	1ex.	22. V .1983	HS	0000232	
<i>Phyllopertha intermixta</i> (Arrow, 1913)	アオウスチャコガネ	大山, 西伯郡	1ex.	17. VI .1983	HS	0000233	
<i>Mimela splendens</i> (Gyllenhal, 1817)	コガネムシ	南部町 (西伯町) 馬佐良	1ex.	29. V .1983	HS	0000234	
		日野町鶴の池	1ex.	5. VI .1982	HS	0000235	
		日野町黒坂	2exs.	5. VI .1982	HS	0000236 ~ 237	
		米子市 (淀江町)	3exs.	3. VII .1981	HS	0000238 ~ 240	
		米子市東山	1ex.	3. VI .1981	HS	0000241	
<i>Melolontha frater</i> Arrow, 1913	オオコフキコガネ	米子市東山	1 ♂	10. VI .1981	HS	0000242	
<i>Polyphylla albolineata</i> (Motschulsky, 1861)	シロスジコガネ	米子市東山	1 ♂	2. VII .1981	HS	0000243	
<i>Hewptophylla picea picea</i> Motschulsky, 1857	ナガチャコガネ	大山	1ex.	19. VI .1981	HS	0000244	
<i>Malandera renardi</i> (Ballion, 1870)	オオビロウドコガネ	米子市 (淀江町)	1ex.	3. VII .1981	HS	0000245	
		米子市東山	1ex.	30. VI .1981	HS	0000246	
<i>Paraserica gricea</i> (Motschulsky, 1866)	ハイイロビロウドコガネ	米子市東山	1ex.	27. IX .1981	HS	0000247	
		南部町 (会見町) 鶴田	1ex.	15. VI .1983	HS	0000248	
<i>Phyllopertha irregularis</i> Waterhouse, 1875	キスジコガネ	船上山, 琴浦町 (赤碕町)	1 ♂ 1 ♀	1. V .1985	HS	0000249 ~ 250	
<i>Blitopertha orientalis</i> (Waterhouse, 1875)	セマダラコガネ	大山	1ex.	19. VI .1982	HS	0000251	
		大山, 三ノ沢	2exs.	13. VIII .1983	HS	0000252 ~ 253	
<i>Blitopertha conspurcata</i> (Harold, 1878)	カタモンコガネ	米子市新開	2exs.	22. V .1981	HS	0000254 ~ 255	
		米子市新開	1ex.	14. V .1981	HS	0000256	
<i>Miridiba castanea</i> (Waterhouse, 1875)	クリイロコガネ	米子市福市	1ex.	2. VI .1981	AE	0000257	
<i>Holotrichia kiotoensis</i> Brenske, 1894	クロコガネ	米子市 (淀江町)	1ex.	3. VII .1981	HS	0000258	
<i>Holotrichia parallela</i> (Motschulsky, 1854)	オオクロコガネ	米子市東山	1ex.	17. VII .1981	HS	0000259	
<i>Anomala albopilosa albopilosa</i> (Hope, 1839)	アオドウガネ	南部町 (西伯町) 東町	1ex.	7. VII .1981	HS	0000260	
		米子市東山	1ex.	2. IX .1981	HS	0000261	
		米子市東山	1ex.	29. VII .1981	HS	0000262	
<i>Anomala cuprea</i> (Hope, 1839)	ドウガネブイブイ	米子市東山	2exs.	19. VI .1981	HS	0000263 ~ 264	
<i>Anomala puncticollis</i> Harold, 1877	ハンノヒメコガネ	米子市東山	1ex.	19. VI .1981	HS	0000265	
<i>Anomala daimiana</i> Harold, 1877	サクラコガネ	米子市東山	1ex.	29. VII .1981	HS	0000266	
<i>Anomala rufocuprea</i> Motschulsky, 1860	ヒメコガネ	大山町赤松	1ex.	30. VIII .1981	HS	0000267	
		南部町 (西伯町) 東町	1ex.	5. VI .1981	HS	0000268	
<i>Adoretus tenuimaculatus</i> Waterhouse, 1875	コイチャコガネ	米子市青木	1ex.	21. V .1982	HS	0000269	
		米子市東山	1ex.	27. V .1981	HS	0000270	
<i>Mimela costata</i> (Hope, 1839)	オオスジコガネ	米子市 (淀江町)	3exs.	3. VII .1981	HS	0000271 ~ 273	
<i>Mimela flavilabris</i> (Waterhouse, 1875)	ヒメスジコガネ	日南町多里	1ex.	26. VII .1981	HS	0000274	
<i>Mimela difcilis</i> (Waterhouse, 1875)	ツヤスジコガネ	日南町多里	1ex.	26. VII .1981	HS	0000275	

科	学名	種名	採集地	個体数	採集年月日	採集者	登録番号
コガネムシ科 Scarabaeidae	<i>Ectinohopia obducta</i> (Motschulsky, 1857)	ヒメアシナガコガネ	江府町下蚊屋	3exs.	9. VII. 2000	HS	0000276 ~ 278
			大山	1ex.	24. VI. 1982	HS	0000279
			大山町香取	7exs.	16. VII. 2000	HS	0000280 ~ 286
			日野町鶴の池	2exs.	6. VI. 1985	HS	0000287 ~ 288
	<i>Hoplia communis</i> Waterhouse, 1875	アシナガコガネ	船上山, 琴浦町 (赤碕町)	1ex.	15. V. 1985	HS	0000289
			大山町種原	3exs.	31. V. 1981	HS	0000290 ~ 292
			日野町鶴の池	1ex.	6. VI. 1985	HS	0000293
	<i>Allomyrina dichotoma dichotoma</i> Linnaeus, 1771	カブトムシ	南部町 (会見町) 荻名	1 ♂	29. VII. 2000	HS	0000294
			伯耆町 (岸本町) 細見	1 ♂ 2 ♀	27. VII. 2000	HS	0000295 ~ 297
			米子市別所	1 ♂	10. VIII. 2000	HS	0000298
	<i>Eophileurus chinensis chinensis</i> (Faldermann, 1835)	コカブトムシ	伯耆町 (岸本町)	1 ♂	21. VII. 1982	HS	0000299
			伯耆町 (岸本町), Sakanuka	1 ♀	25. VI. 1987	HS	0000300
			伯耆町 (岸本町) 久古	1 ♂	10. VII. 1982	HS	0000301
	<i>Rhomborrhina japonica</i> Hope, 1841	カナブン	南部町 (会見町) 鶴田	2exs.	8. VII. 2000	HS	0000302 ~ 303
			伯耆町 (岸本町) 細見	3exs.	27. VII. 2000	HS	0000304 ~ 306
			伯耆町 (岸本町) 山根	3exs.	9. VII. 2000	HS	0000307 ~ 309
			米子市福市	2 ♂	10. VII. 1982	HS	0000310 ~ 311
			南部町 (会見町)	1ex.	2. VIII. 2001	HS	0000312
			南部町 (会見町) 荻名	3exs.	30. VII. 2000	HS	0000313 ~ 315
			南部町 (会見町) 荻名	1ex.	6. VIII. 2000	HS	0000316
			南部町 (会見町) 荻名	1ex.	27. VII. 2000	HS	0000317
			南部町 (会見町) 荻名	1ex.	29. VII. 2000	HS	0000318
			南部町 (会見町) 荻名	1ex.	12. VIII. 2000	HS	0000319
	<i>Rhomborrhina polita</i> Waterhouse, 1875	クロカナブン	南部町 (会見町) 荻名	1ex.	8. VIII. 2000	HS	0000320
			伯耆町 (岸本町)	5exs.	13. VIII. 1991	HS	0000321 ~ 325
			伯耆町 (岸本町)	1ex.	12. VIII. 1983	HS	0000326
			伯耆町 (岸本町)	1ex.	4. VII. 1983	HS	0000327
			伯耆町 (岸本町) 細見	1ex.	27. VII. 2000	HS	0000328
			南部町 (会見町)	2exs.	2. VIII. 2001	HS	0000329 ~ 330
			南部町 (会見町) 荻名	2exs.	28. VII. 2000	HS	0000331 ~ 332
			南部町 (会見町) 荻名	2exs.	27. VII. 2000	HS	0000333 ~ 334
			南部町 (会見町) 荻名	1ex.	3. VIII. 2000	HS	0000335
			日南町多里	1ex.	15. VII. 1982	HS	0000336
	<i>Rhomborrhina unicolor</i> Motschulsky, 1861	アオカナブン	伯耆町 (岸本町) 細見	1ex.	28. VII. 2000	HS	0000337
			伯耆町 (溝口町)	2exs.	13. VIII. 1991	HS	0000338 ~ 339
			鬼住山, 伯耆町 (溝口町)	2exs.	3. VII. 1983	HS	0000340 ~ 341
			南部町 (西伯町) 二樹	1ex.	22. V. 1983	HS	0000342
			大山町種原	5exs.	31. V. 1981	HS	0000343 ~ 347
			大山町種原	2exs.	31. V. 1981	HS	0000348 ~ 349
			島根県安来市 清水山	1ex.	23. V. 1982	HS	0000350
			西伯郡, Kisyo	11exs.	22. V. 1983	HS	0000351 ~ 361
			大山町種原	1ex.	31. V. 1981	HS	0000362
大山町種原			2exs.	30. V. 2000	HS	0000363 ~ 364	
<i>Gametis jucunda</i> (Faldermann, 1835)	コアオハナムグリ	大山町香取	1ex.	11. VII. 2000	HS	0000365	
		南部町 (西伯町) 東町	3exs.	9. V. 1981	HS	0000366 ~ 368	
		南部町 (西伯町) 東町	2exs.	10. V. 1981	HS	0000369 ~ 370	
		南部町 (西伯町) 東町	4exs.	29. IV. 1983	HS	0000371 ~ 374	
		伯耆町 (岸本町) 山根	2exs.	9. VII. 2000	HS	0000375 ~ 376	
		米子市新開	1ex.	14. V. 1981	HS	0000377	
<i>Protaetia orientalis submarumorea</i> (Burmeister, 1842)	シロテンハナムグリ	米子市石井	1ex.	29. V. 1983	HS	0000378	
		米子市福市 安養寺	1ex.	8. VI. 1983	HS	0000379	
		大山, 三ノ沢	1 ♀	21. IX. 1995	HS	0000380	
<i>Osmoderma opicum</i> Lewis, 1887	オオチャイロハナムグリ	大山, 三ノ沢	1 ♀	21. IX. 1995	HS	0000380	
<i>Trichius japonicus</i> Janson, 1885	トラハナムグリ	南部町 (西伯町) 東町	1ex.	5. VI. 1981	HS	0000381	
<i>Lasiotrichius succinctus</i> (Pallas, 1781)	ヒメトラハナムグリ	南部町 (西伯町) 二樹	3exs.	22. V. 1983	HS	0000382 ~ 384	
		南部町 (西伯町) 定常	1ex.	26. IV. 1981	HS	0000385	
<i>Nipponovalgus angusticollis maedai</i> Nakane, 1956	ヒラタハナムグリ	南部町 (西伯町) 東町	1ex.	29. IV. 1983	HS	0000386	
		南部町 (西伯町) 東町	1ex.	10. V. 1981	HS	0000387	
		南部町 (西伯町) 東町	1ex.	3. VI. 1981	HS	0000388	
		鬼住山, 伯耆町 (溝口町)	1ex.	4. VII. 1989	HS	0000389	
		伯耆町 (岸本町) 清山	1ex.	17. VII. 1987	HS	0000390	
<i>Chrysochroa fulgidissima fulgidissima</i> (Schonherr, 1817)	ヤマトタムシ	伯耆町 (岸本町) 清山	1ex.	2. VIII. 1987	HS	0000391	
		伯耆町 (岸本町) 清山	1ex.	28. VII. 1987	HS	0000392	
		伯耆町 (溝口町)	1ex.	28. VIII. 1984	HS	0000393	
		米子市福市	2exs.	VII. 1983	HS	0000394 ~ 395	
		境港市外江	1ex.	17. VI. 1981	HS	0000396	
<i>Chalcophora japonica japonica</i> (Gory, 1840)	ウバタムシ	日野町黒坂	1ex.	4. VII. 1982	YK	0000397	
		米子市	1ex.	17. VIII. 1981	HS	0000398	
		米子市新山	1ex.	6. VI. 1982	HS	0000399	

タムシ科  
Buprestidae



科	学名	種名	採集地	個体数	採集年月日	採集者	登録番号	
タマムシ科 Buprestidae	<i>Chalcophora yunnata satzuma</i> Lewis, 1896	サツマウバタマムシ (緑色型)	米子市福市 安養寺	1 ♂	8. VI. 1983	HS	0000400	
	<i>Buprestis esakii</i> Y. Kurosawa, 1954	クロタマムシ	大山町香取	1ex.	30. VII. 2000	HS	0000401	
			米子市	1ex.	1. IX. 1982	HS	0000402	
			米子市陰田	1ex.	28. VII. 1986	HS	0000403	
	<i>Coroebus quadriundulatus</i> Motschulsky, 1866	シロオビナカボソタマムシ	大山	1ex.	30. VI. 1982	HS	0000404	
	<i>Agriilus cyaneoniger cyaeoniger</i> E. Saunders, 1873	クロナガタマムシ	岡山県, 蒜山	1ex.	27. VI. 1982	HS	0000405	
	コメツクミシ科 Elateridae	<i>Pectocera fortunei</i> Candeze, 1873	ヒゲコメツキ	船上山, 琴浦町 (赤碕町)	1 ♀	8. VI. 1986	HS	0000406
				大山町赤松	1 ♂	27. VI. 1983	HS	0000407
				米子市陰田	1 ♂	29. VI. 1986	HS	0000408
		<i>Paracalais larvatus larvatus</i> (Candeze, 1874)	オオフタモンウバタマコメツキ	米子市福市 安養寺	1ex.	1. VII. 1983	HS	0000409
<i>Hemicrepidius subcyaneus</i> (Motschulsky, 1866)		ルリツヤハダコメツキ	船上山, 琴浦町 (赤碕町)	1ex.	17. VII. 1986	HS	0000410	
<i>Tetrigus lewisi</i> Candeze, 1873		オオクシヒゲコメツキ	伯耆町 (岸本町)	1ex.	6. VII. 1986	HS	0000411	
			伯耆町 (岸本町) 細見	1ex.	27. VII. 2000	HS	0000412	
<i>Elater sieboldi sieboldi</i> (Candeze, 1873)		オオナガコメツキ	南部町 (会見町) 鶴田	1ex.	27. VII. 2000	HS	0000413	
<i>Actenicerus aerosus</i> (Lewis, 1879)		ヒメシフリコメツキ	日野町久住	1ex.	12. V. 1982	HS	0000414	
<i>Actenicerus suzuki suzuki</i> (Miwa, 1928)		シモフリコメツキ	船上山	1ex.	18. IV. 1982	HS	0000415	
<i>Agrypnus scrofa scrofa</i> (Candeze, 1873)	ヒメサビキコリ	米子市東山	1ex.	10. VI. 1981	HS	0000416		
<i>Anostirus daimio</i> (Lewis, 1894)	ダイミョウコメツキ	大山, 横手道	1ex.	3. V. 1985	HS	0000417		
		大山町香取	1ex.	12. V. 1982	HS	0000418		
		伯耆町 (岸本町) 坂長	1ex.	16. V. 1982	HS	0000419		
		米子市東山	1ex.	28. V. 1982	HS	0000420		
		米子市東山	1ex.	24. V. 1981	HS	0000421		
		米子市東山	1ex.	10. VI. 1981	HS	0000422		
		米子市東山	1ex.	30. VI. 1981	HS	0000423		
		<i>Melanotus legatus legatus</i> Candeze, 1860	クシコメツキ	大山町種原	1ex.	31. V. 1981	HS	0000424
		<i>Melanotus cete</i> Candeze, 1860	アカアシオオクシコメツキ	大山, 横手道	2exs.	3. V. 1985	HS	0000425 ~ 426
		<i>Shirozulus bifoveolatus</i> (Lewis, 1894)	コガネホソコメツキ	大山, 横手道	1ex.	3. V. 1985	HS	0000427
<i>Corymbitodes concolor</i> (Lewis, 1894)	クロホソヒラタコメツキ	大山, 横手道	1ex.	3. V. 1985	HS	0000427		
<i>Vuilletus viridis viridis</i> (Lewis, 1894)	ミドリヒメコメツキ	大山町香取	3exs.	12. V. 1982	HS	0000428 ~ 430		
<i>Corymbitodes gratus</i> (Lewis, 1894)	ドウガネヒラタコメツキ	西伯町大木屋	1ex.	16. V. 1981	HS	0000431		
		大山町香取	1ex.	12. V. 1982	HS	0000432		
<i>Ectinus sericeus sericeus</i> (Candeze, 1878)	カバイロコメツキ	大山町香取	1ex.	12. V. 1982	HS	0000433		
<i>Hayekpenthis pallidus pallidus</i> (Lewis, 1894)	ホソツヤケシコメツキ	日野町久住	1ex.	11. V. 1982	HS	0000434		
		日野町久住	2exs.	12. V. 1982	HS	0000435 ~ 436		
<i>Cardiophorus pinguis</i> Lewis, 1894	クロハナコメツキ	米子市新開	1ex.	14. V. 1981	HS	0000437		
<i>Ampedus hypogastricus hypogastricus</i> (Candeze, 1873)	アカハラクロコメツキ	日野町久住	1ex.	12. V. 1982	HS	0000438		
<i>Ampedus vestitus vestitus</i> (Lewis, 1894)	ケブカクロコメツキ	大山町香取	3exs.	12. V. 1982	HS	0000439 ~ 441		
コメツクモドキ科 Languriidae	<i>Languriomorpha nigriraris</i> (Watarhause, 1873)	クロアシコメツクモドキ	大山, 阿弥陀川	1ex.	30. V. 1987	HS	0000442	
ハムシダマシ科 Lagriidae	<i>Luprops orientalis</i> (Motschulsky, 1868)	ヒゲブトハムシダマシ	米子市東山	1ex.	29. V. 1981	HS	0000443	
			大山	1ex.	26. VII. 1987	HS	0000444	
ゴミムシダマシ科 Tenebrionidae	<i>Arthromacra decora</i> (Marseul, 1876)	アオハムシダマシ	日野町黒坂	1ex.	5. VI. 1982	HS	0000445	
			米子市東町	1ex.	1. V. 1981	HS	0000446	
	<i>Gonocephalum coriaceum</i> Motschulsky, 1857	コスナゴミムシダマシ	米子市東町	1ex.	1. V. 1981	HS	0000446	
	<i>Strongylium impigrum</i> Lewis, 1894	ヒメナガキマワリ	南部町 (西伯町) 東町	1ex.	24. V. 1981	HS	0000447	
	<i>Tarpela brunnea brunnea</i> (Marseul, 1876)	コマルムネゴミムシダマシ	米子市東山	1ex.	5. V. 1981	HS	0000448	
	<i>Neatus picipes</i> (Herbst, 1797)	ゴミムシダマシ	伯耆町 (岸本町)	1ex.	21. IV. 1981	HS	0000449	
<i>Uloma latimanus</i> Kolbe, 1886	ヨツコブゴミムシダマシ	大山町種原	1ex.	4. IX. 1983	HS	0000450		
カミキリムシ科 Cerambycidae	<i>Megopsis sinica sinica</i> White, 1853	ウスバカミキリ	米子市岡成	1ex.	16. VII. 1982	HS	0000451	
			米子市福市	1ex.	VI. 1983	HS	0000452	
	<i>Massicus raddei</i> (Blessig, 1872)	ミヤマカミキリ	南部町 (西伯町) 東町	1 ♀	23. VIII. 1981	HS	0000453	
			伯耆町 (岸本町)	1 ♂ 1 ♀	12. VII. 1982	HS	0000454 ~ 455	
			伯耆町 (岸本町) 細見	1 ♂	27. VII. 2000	HS	0000456	
	<i>Apriona japonica</i> Thomson, 1878	クワカミキリ	江府町下蚊屋	1ex.	8. X. 1999	TW	0000457	
			米子市	1ex.	4. VII. 1982	HS	0000458	
	<i>Batocera lineolata</i> Chevrolat, 1852	シロスジカミキリ	データなし	1ex.			0000459	
			伯耆町 (岸本町) 久古	2exs.	10. VII. 1982	HS	0000460 ~ 461	
			米子市車尾	1ex.	16. VI. 1982	HS	0000462	
米子市勝田町			1ex.	1. VI. 1982	HS	0000463		
米子市青木			2exs.	2. VIII. 1981	HS	0000464 ~ 465		
米子市青木			1ex.	9. VIII. 1981	HS	0000466		
米子市福市			1ex.	9. VII. 1982	HS	0000467		
米子市福市			1ex.	30. VI. 1981	HS	0000468		
<i>Ystrocera globosa</i> (Olivier, 1795)			アオスジカミキリ	伯耆町 (岸本町) 細見	1ex.	31. VII. 1982	HS	0000469
<i>Pyrestes nipponicus</i> Hayashi, 1987			クスベニカミキリ	大山	1ex.	14. VII. 1983	HS	0000470
<i>Purpuricenus temminckii</i> (Guerin-Meneville, 1844)	ベニカミキリ	江府町吉原	1ex.	8. V. 1983	HS	0000471		
		南部町 (西伯町) 二榎	1ex.	22. V. 1982	HS	0000472		
<i>Aeolesthes chrysothrix chrysothrix</i> (Bates, 1873)	キマダラカミキリ	米子市福市 安養寺	1ex.	8. VII. 1985	HS	0000473		

科	学名	種名	採集地	個体数	採集年月日	採集者	登録番号
カミキリムシ科 Cerambycidae	<i>Aeolesthes chrysothrix chrysothrix</i> (Bates, 1873)	キマダラカミキリ	米子市福市 安養寺	1ex.	11. VII .1985	HS	0000474
	<i>Monochamus subfasciatus subfasciatus</i> (Bates, 1873)	ヒメヒゲナガカミキリ	大山, 三ノ沢	1ex.	13. VIII .1983	HS	0000475
	<i>Schwarzerium quadricolle</i> (Bates, 1884)	アオカミキリ	米子市宗像	1ex.	29. VI .2003	HS	0000476
	<i>Chloridolum viride</i> (Thomson, 1864)	ミドリカミキリ	南部町 (西伯町) 境	1ex.	29. V .1983	HS	0000477
			南部町 (西伯町) 東町	1ex.	23. V .1985	HS	0000478
			南部町 (西伯町) 東町	1ex.	15. V .1982	HS	0000479
			伯耆町 (岸本町) 坂長	1ex.	14. V .1982	HS	0000480
	<i>Allotraeus sphaerioninus</i> Bates, 1877	トビイロカミキリ	大山, 大山町	1ex.	16. VII .2000	HS	0000481
	<i>Olenecamptus formosanus</i> Pic, 1914	タカサゴシロカミキリ	伯耆町 (岸本町) 細見	1ex.	13. VII .1985	HS	0000482
	<i>Eupromus ruber</i> (Dalman, 1817)	ホシベニカミキリ	南部町 (西伯町) 境	1ex.	6. VI .1982	HS	0000483
			米子市	1ex.	14. VI .1984	HS	0000484
	<i>Pterolophia caudata caudata</i> (Bates, 1873)	トガリシロオビサビカミキリ	船上山, 西伯郡	1ex.	20. VI .1982	HS	0000485
	<i>Pterolophia annulata</i> (Chevrolat, 1845)	ワモンサビカミキリ	米子市	1ex.	15. IX .1983	HS	0000486
			米子市昭和町	1ex.	4. VI .1990	HS	0000487
	<i>Mesosa longipennis</i> Bates, 1873	ナガゴマフカミキリ	南部町 (西伯町) 境	2exs.	14. VII .1983	HS	0000488 ~ 489
			伯耆町 (岸本町) 細見	1ex.	3. VII .1983	HS	0000490
			米子市福市	1ex.	3. VII .1982	HS	0000491
			米子市福市	1ex.	7. VII .1983	HS	0000492
	<i>Mesosa hirsuta hirsuta</i> Bates, 1884	カタシロゴマフカミキリ	米子市福市	2exs.	13. VII .1983	HS	0000493 ~ 494
			大山町赤松	1ex.	13. VII .1982	HS	0000495
	<i>Pterolophia granulata</i> (Motschulsky, 1866)	アトモンサビカミキリ	大山町香取	2exs.	31. VII .1983	HS	0000496 ~ 497
			南部町 (会見町) 鶴田	1ex.	8. VI .1985	HS	0000498
	<i>Pterolophia zonata</i> (Bates, 1873)	アトジロサビカミキリ	日野町鶴の池	1ex.	6. VI .1985	HS	0000499
	<i>Parechthistatus gibber daisen</i> Miyake et Tsuji, 1980	ダイセンセダカコバヤズカミキリ	大山, 大山町	1ex.	21. V .1987	HS	0000500
			大山, 大山町	1ex.	11. VI .1992	HS	0000501
			大山, 大山町	1ex.	14. VI .1992	HS	0000502
	<i>Pidonia</i> sp.	ヒメハナカミキリ属の一種	大山町香取	2exs.	16. VII .2000	HS	0000503 ~ 504
	<i>Leptura ochaceofasciata ochaceofasciata</i> Motschulsky, 1861	ヨツスジハナカミキリ	大山, 大山町	3exs.	16. VI .2000	HS	0000505 ~ 507
	<i>Stenocorus coeruleipennis</i> (Bates, 1873)	フタコブルリハナカミキリ	大山, 大山町	1ex.	16. VII .2000	HS	0000508
	<i>Pidonia puziloi</i> (Solsky, 1873)	フタオビノミハナカミキリ	勝田ヶ山, 琴浦町 (赤碓町)	6exs.	8. VI .1986	HS	0000509 ~ 514
	<i>Parastrangalis nymphula</i> (Bates, 1884)	ニンフハナカミキリ	大山, 元谷	1ex.	30. VII .1989	HS	0000515
	<i>Corymbia succedanea</i> (Lewis, 1879)	アカハナカミキリ	鬼住山, 伯耆町 (溝口町)	1ex.	12. VII .1985	HS	0000516
	<i>Leptura mimica</i> Panzer, 1884	ヤツボシハナカミキリ	南部町 (西伯町) 二楯	1ex.	22. V .1983	HS	0000517
	<i>Toxotinus reini</i> (Heyden, 1878)	モモグロハナカミキリ	大山, 大山町	1ex.	5. VIII .1987	HS	0000518
	<i>Anoploderomorpha excavata</i> (Bates, 1884)	ミヤマクロハナカミキリ	大山, 西伯郡	1ex.	4. VII .1982	HS	0000519
	<i>Anastrangalia scotodes</i> (Bates, 1873)	ツヤケシハナカミキリ	南部町 (西伯町) 二楯	1ex.	22. V .1983	HS	0000520
			日野町鶴の池	3exs.	6. VI .1985	HS	0000521 ~ 523
	<i>Paraclytus excultus</i> Bates, 1884	シロトラカミキリ	大山, 横手道	1ex.	3. V .1985	HS	0000524
	<i>Demonax notabilis</i> (Pascoe, 1862)	キイロトラカミキリ	日野町鶴の池	1ex.	6. VI .1985	HS	0000525
	<i>Clytus melaenus</i> Bates, 1884	シラケトラカミキリ	日野町鶴の池	1ex.	14. VI .1983	HS	0000526
			日野町鶴の池	1ex.	6. VI .1985	HS	0000527
			南部町 (西伯町) 境	1ex.	9. VI .1982	HS	0000528
			日南町上萩山	1ex.	26. VII .1981	HS	0000529
	<i>Chlorophorus japonicus</i> (Chevrolat, 1863)	エグリトラカミキリ	日野町鶴の池	1ex.	6. VI .1985	HS	0000530
			日野町鶴の池	1ex.	14. VI .1983	HS	0000531
			日野町久住	1ex.	3. VII .1983	HS	0000532
			日野町久住	1ex.	14. VII .1991	HS	0000533
<i>Epiglenea comes</i> Bates, 1884	ヨツキボシカミキリ	日野町鶴の池	1ex.	6. VI .1985	HS	0000534	
<i>Paraglenea fortunei</i> (Saunders, 1853)	ラミーカミキリ	米子市宗像	1ex.	31. V .2002	HS	0000535	
		米子市宗像	1ex.	22. VII .2003	HS	0000536	
<i>Phytoecia rufiventris</i> Gautier, 1870	キクスイカミキリ	江府町御机	1ex.	15. VI .1987	HS	0000537	
<i>Oberea mixta</i> Bates, 1873	ニセリンゴカミキリ	南部町 (西伯町) 境	1ex.	23. V .1985	HS	0000538	
<i>Basilepta balyi</i> (Harold, 1877)	チャイロサルハムシ	大山町香取	4exs.	12. V .1982	HS	0000539 ~ 542	
<i>Lypsthes ater</i> (Motschulsky, 1860)	リンゴコフキハムシ	日南町多里	1ex.	11. VII .1982	HS	0000543	
<i>Acrothinius gaschkevitchii gaschkevitchii</i> (Motschulsky, 1860)	アカガネサルハムシ	日南町呼子	6exs.	19. V .2001	HS	0000544 ~ 549	
<i>Gallerucida bifasciata</i> Motschulsky, 1860	イタドリハムシ	南部町 (会見町)	1ex.	15. IV .1981	HS	0000550	
		伯耆町 (岸本町)	1ex.	21. IV .1981	HS	0000551	
<i>Gastrolina depressa</i> Baly, 1859	クルミハムシ	日野町久住	1ex.	11. V .1982	HS	0000552	
		米子市大崎	1ex.	30. IV .1982	HS	0000553	
<i>Crysomela populi</i> Linnaeus, 1758	ドロノキハムシ	大山町	1ex.	12. VII .1981	HS	0000554	
<i>Crysomela vigintipunctata</i> (Scopoli, 1763)	ヤナギハムシ	江府町江尾	1ex.	6. IV .1983	HS	0000555	
		大山町香取	1ex.	12. V .1982	HS	0000556	
<i>Aulacophora nigripennis</i> Motschulsky, 1857	クロウリハムシ	米子市東山	2exs.	27. IX .1981	HS	0000557 ~ 558	
<i>Agelasa nigriceps</i> Motschulsky, 1860	キクビアオハムシ	船上山	1ex.	18. IV .1982	HS	0000559	
<i>Linaeidea aenea</i> (Linnaeus, 1758)	ルリハムシ	大山町種原	1ex.	31. V .1981	HS	0000560	
		大山町種原	1ex.	27. V .1981	HS	0000561	

ハムシ科  
Chrysomelidae

科	学名	種名	採集地	個体数	採集年月日	採集者	登録番号
ハムシ科 Chrysomelidae	<i>Linaeidea aenea</i> (Linnaeus, 1758)	ルリハムシ	南部町 (西伯町) 東上	4exs	21. V .1982	HS	0000562 ~ 565
	<i>Gonioctena</i> sp.	トホシハムシ属の一種	大山町香取	1ex.	12. V .1982	HS	0000566
	<i>Agelastica coerulea</i> Baly, 1874	ハンノキハムシ	大山町香取	4exs	12. V .1982	HS	0000567 ~ 570
	<i>Liroetis coeruleipennis</i> Weis, 1889	ルリバナナガハムシ	大山町種原	2exs.	31. V .1981	HS	0000571 ~ 572
	<i>Nonarthra cyanea</i> Baly, 1874	ルリマルノミハムシ	南部町 (西伯町) 定常	1ex.	28. IV .1982	HS	0000573
	<i>Arthrotus niger</i> Motschulsky, 1857	ムナグロツヤハムシ	日野町久住	1ex.	11. V .1982	HS	0000574
	<i>Cassida nebulosa</i> Linnaeus, 1758	カメノコハムシ	日野町久住	1ex.	11. V .1982	HS	0000575
	<i>Cassida versicolor</i> (Boheman, 1855)	セモンジンガサハムシ	日野町黒坂	1ex.	10. V .1981	HS	0000576
	<i>Involvulus (Involvulus) cylindricolis</i> (Schilsky, 1906)	ツツムネチョッキリ	南部町 (西伯町) 境	1ex.	6. VI .1982	HS	0000577
	<i>Byctiscus puberulus regalis</i> (Roelofs, 1874)	ベニホシハマキチョッキリ	大山	1ex.	23. VI .1983	HS	0000579
オトシブミ科 Attelabidae	<i>Byctiscus venustus</i> (Pascoe, 1875)	イタヤハマキチョッキリ	日南町呼子	1ex.	19. V .2001	HS	0000580
	<i>Byctiscus fausti</i> Sharp, 1889	ファウストハマキチョッキリ	大山町香取	1ex.	29. V .1983	HS	0000581
	<i>Apoderus (Apoderus) jekelii</i> Roelofs, 1874	オトシブミ	大山, 横手道	1ex.	3. V .1985	HS	0000582
	<i>Apoderus (Compsapoderus) eruthrogaster</i> Snellen von Vollenhoven, 1865	ヒメクロオトシブミ	伯耆町 (溝口町) 上野 太平原	1ex.	17. IV .1985	HS	0000583
	<i>Apoderus (Leptapoderus) rudidus</i> Motschulsky, 1860	ウスアカオトシブミ	日南町多里	1ex.	23. VII .1982	HS	0000584
	<i>Paracentrocorynus nigricollis</i> (Roelofs, 1874)	アカクビナガオトシブミ	日野町鶴の池	1ex.	5. VI .1982	HS	0000585
	<i>Paroplapoderus (Agomadaranus) pardalis</i> (Snellen van Vollenhoven, 1865)	ゴマダラオトシブミ	大山町赤松	1ex.	28. IV .1982	HS	0000586
	<i>Phyllobius annectens</i> Sharp, 1986	ミヤマヒゲボソゾウムシ	金花山, 南部町 (西伯町)	1ex.	1. V .1983	HS	0000587
	<i>Phyllobius (Metaphyllobius) rotundicollis</i> Roelofs, 1873	キュウシュウヒゲボソゾウムシ	大山, 西伯郡	2exs.	4. VI .1982	HS	0000588
	<i>Myllocerus griseus</i> Roelofs, 1873	カシワクチブトゾウムシ	大山	1ex.	19. VI .1982	HS	0000589
ゾウムシ科 Curculionidae	<i>Cyphicerus viridulus</i> (Roelofs, 1873)	ミドリクチブトゾウムシ	大山町香取	1ex.	12. V .1982	HS	0000597
	<i>Baris dispilota</i> Solsky, 1870	シラホシヒメゾウムシ	大山町香取	1ex.	18. V .1982	HS	0000598
	<i>Episomus turrinus</i> (Gyllenhal, 1833)	シロコブゾウムシ	倉吉市 (関金町)	1ex.	19. VII .1981	HS	0000599
	<i>Ectatorhinus adamsii</i> Pascoe, 1871	マダラアシゾウムシ	大山町香取	2exs.	16. VII .2000	HS	0000600 ~ 601
	<i>Lixus impressiventris</i> Roelofs, 1873	カツオゾウムシ	広島県三坂	2exs.	26. VII .1981	HS	0000602 ~ 603
	<i>Hylobitelus haroldi</i> (Faust, 1873)	マツアナアキゾウムシ	大山町赤松	1ex.	30. VIII .1981	HS	0000604
	<i>Larinus latissimus latissimus</i> Roelofs, 1873	ゴボウゾウムシ	南部町 (西伯町) 二楯	1ex.	22. V .1983	HS	0000605
	<i>Sphinxis koikei</i> (Voss & Chujo, 1960)	クロツブゾウムシ	伯耆町 (溝口町) 宇代	1ex.	6. VI .1982	HS	0000606
	<i>Curculio pictus</i> (Roelofs, 1874)	ジュウジチビシギゾウムシ	西伯町東町	2exs.	5. VI .1981	HS	0000607 ~ 608
	<i>Curculio sikkimensis</i> (Heller, 1927)	クリシギゾウムシ	大山, 西伯郡	1ex.	4. VII .1982	HS	0000609
セセリチョウ科 Hesperiidae	<i>Curculio fulvipennis</i> Morimoto, 1960	チャバナセダカシギゾウムシ	大山町香取	6exs.	12. V .1982	HS	0000610 ~ 615
	<i>Lepyrus japonicus</i> Roelofs, 1873	フタキボシゾウムシ	大山町香取	1ex.	29. V .1983	HS	0000616
	<i>Dorytomus maculipennis</i> Roelofs, 1874	モンイネゾウムシ	米子市 (淀江町)	1ex.	3. VII .1981	HS	0000617
	<i>Ceutorhynchus shaowuensis</i> Voss, 1858	カナムグラサルゾウムシ	大山町種原	1ex.	28. VI .1981	HS	0000618
	<i>Lissorhoptrus oryzophilus</i> Kuschel, 1951	イネミズゾウムシ	大山町香取	1ex.	12. V .1982	HS	0000619
	<i>Heterarthrus lewisi</i> Wollaston, 1873	チャバナセクイゾウムシ	日野町久住	1ex.	11. V .1982	HS	0000620
	<i>Curculio pictus</i> (Roelofs, 1874)	ジュウジチビシギゾウムシ	江府町下蚊屋	1ex.	12. V .1982	HS	0000621
	<i>Curculio sikkimensis</i> (Heller, 1927)	クリシギゾウムシ	日野町久住	1 ♀	9. X .1999	HS	0000622
	<i>Curculio fulvipennis</i> Morimoto, 1960	チャバナセダカシギゾウムシ	日野町久住	1ex.	12. V .1982	HS	0000623
	<i>Lepyrus japonicus</i> Roelofs, 1873	フタキボシゾウムシ	大山町香取	1ex.	12. V .1982	HS	0000624
アゲハチョウ科 Papilionidae	<i>Choaspes benjaminii japonica</i> (Murray, 1875)	アオバセセリ	大山町香取	1ex.	12. V .1982	HS	0000625
	<i>Erynnis montanus</i> (Bremer, 1861)	ミヤマセセリ	伯耆町 (溝口町) 長山	1ex.	8. V .1981	HS	0000626
	<i>Thoressa varia</i> (Murray, 1875)	コチャバナセセリ	伯耆町 (岸本町)	1ex.	26. VI .1987	HS	0000627
	<i>Ochlodes ochraceus</i> (Bremer, 1861)	ヒメキマダラセセリ	伯耆町 (岸本町) 須村	1ex.	23. IV .1982	HS	0000628
	<i>Luehdorfiajaponica</i> Leech, 1889	ギフチョウ	日野町久住	1ex.	6. V .1990	HS	0000633
	<i>Luehdorfiajaponica</i> Leech, 1889	ギフチョウ	日野町久住	1ex.	6. V .1990	HS	0000633
	<i>Luehdorfiajaponica</i> Leech, 1889	ギフチョウ	広島県高野町	1ex.	28. IV .1985	HS	0000634
	<i>Luehdorfiajaponica</i> Leech, 1889	ギフチョウ	大山町赤松	1ex.	2. VI .1985	HS	0000635
	<i>Luehdorfiajaponica</i> Leech, 1889	ギフチョウ	日野町鶴の池	1ex.	14. VI .1983	HS	0000636 ~ 637
	<i>Luehdorfiajaponica</i> Leech, 1889	ギフチョウ	江府町御机	1 ♀	7. V .1989	HS	0000638

## ■チョウ目 (鱗翅目) Lepidoptera

科	学名	種名	採集地	個体数	採集年月日	採集者	登録番号
セセリチョウ科 Hesperiidae	<i>Choaspes benjaminii japonica</i> (Murray, 1875)	アオバセセリ	南部町 (会見町) 高姫	1ex.	8. V .1991	HS	0000629
	<i>Erynnis montanus</i> (Bremer, 1861)	ミヤマセセリ	日野町黒坂	1 ♂	3. V .1983	HS	0000630
	<i>Thoressa varia</i> (Murray, 1875)	コチャバナセセリ	鎌倉山, 南部町 (西伯町)	1 ♂	24. IV .1983	HS	0000631
	<i>Ochlodes ochraceus</i> (Bremer, 1861)	ヒメキマダラセセリ	日野町鶴の池	1 ♀	24. IV .1983	HS	0000632
	<i>Luehdorfiajaponica</i> Leech, 1889	ギフチョウ	日野町久住	1ex.	6. V .1990	HS	0000633
	<i>Luehdorfiajaponica</i> Leech, 1889	ギフチョウ	日野町久住	1ex.	6. V .1990	HS	0000633
	<i>Luehdorfiajaponica</i> Leech, 1889	ギフチョウ	広島県高野町	1 ♂	28. IV .1985	HS	0000634
	<i>Luehdorfiajaponica</i> Leech, 1889	ギフチョウ	大山町赤松	1ex.	2. VI .1985	HS	0000635
	<i>Luehdorfiajaponica</i> Leech, 1889	ギフチョウ	日野町鶴の池	1 ♂ 1 ♀	14. VI .1983	HS	0000636 ~ 637
	<i>Luehdorfiajaponica</i> Leech, 1889	ギフチョウ	江府町御机	1 ♀	7. V .1989	HS	0000638
アゲハチョウ科 Papilionidae	<i>Luehdorfiajaponica</i> Leech, 1889	ギフチョウ	船上山	4 ♂	18. IV .1982	HS	0000639 ~ 642
	<i>Luehdorfiajaponica</i> Leech, 1889	ギフチョウ	船上山, 琴浦町 (赤碕町)	2 ♂	17. IV .1985	HS	0000643 ~ 644
	<i>Luehdorfiajaponica</i> Leech, 1889	ギフチョウ	大山, 大山町 [bred]	3 ♂ 1 ♀	23. III .2001	HS	0000645 ~ 648

科	学名	種名	採集地	個体数	採集年月日	採集者	登録番号
アゲハチョウ科 Papilionidae	<i>Luehdorfia japonica</i> Leech, 1889	ギフチョウ	大山, 大山町 [bred]	1 ♂	24. III .2001	HS	0000649
			大山, 大山町 [bred]	1 ♂ 3 ♀	26. III .2001	HS	0000650 ~ 653
			大山, 大山町 [bred]	1 ♀	1. IV .2001	HS	0000654
			大山, 大山町 [bred]	1 ♀	29. III .2001	HS	0000655
			大山, 大山町 [bred]	1 ♀	25. III .2001	HS	0000656
			大山, 大山町	1 ♂	8. V .2000	HS	0000657
			大山, 大山町	1 ♂	5. V .2000	HS	0000658
			南部町 (西伯町) 掛相	5 ♂	9. VI .1991	HS	0000659 ~ 663
			南部町 (西伯町) 掛相	4 ♂	9. IV .1991	HS	0000664 ~ 667
			南部町 (西伯町) 掛相	12 ♂	8. IV .2000	HS	0000668 ~ 679
			南部町 (西伯町) 掛相	1 ♀	11. IV .	HS	0000680
			南部町 (西伯町) 掛相	1 ♂	9. IV .2000	HS	0000681
			南部町 (西伯町) 掛相	1ex.	13. IV .1996	HS	0000682
			南部町 (西伯町) 馬佐良	1 ♂	17. IV .1988	HS	0000683
			伯耆町 (岸本町) 岸本	1 ♂	17. IV .1984	HS	0000684
			伯耆町 (溝口町) 宇代	4 ♂ 2 ♀	17. IV .1984	HS	0000685 ~ 690
			伯耆町 (溝口町) 宇代	6 ♂	6. IV .1985	HS	0000691 ~ 696
			伯耆町 (溝口町) 宇代	1 ♂	17. IV .1984	HS	0000707
			伯耆町 (溝口町) 宇代	1 ♂	5. IV .1982	HS	0000708
			伯耆町 (溝口町) 父原	5 ♂	11. IV .1982	HS	0000709 ~ 713
			伯耆町 (溝口町) 父原	5 ♂	16. IV .1988	HS	0000714 ~ 718
			伯耆町 (溝口町) 父原	2 ♂ 2 ♀	11. IV .1982	HS	0000719 ~ 722
			伯耆町 (溝口町) 父原 [bred]	4 ♀	11. IV .1984	HS	0000723 ~ 726
			伯耆町 (溝口町) 父原 [bred]	2 ♂ 1 ♀	7. IV .1984	HS	0000727 ~ 729
			伯耆町 (溝口町) 父原 [bred]	1 ♀	12. IV .1984	HS	0000730
			伯耆町 (溝口町) 父原 [bred]	1 ♂	17. IV .1984	HS	0000731
			米子市新山 [bred]	4 ♂	23. III .2001	HS	0000732 ~ 735
			米子市新山 [bred]	2 ♀	26. III .2001	HS	0000736 ~ 737
			米子市新山 [bred]	6 ♂ 1 ♀	24. III .2001	HS	0000738 ~ 744
			米子市新山 [bred]	2 ♀	25. III .2001	HS	0000745 ~ 746
			米子市新山 [bred]	1 ♀	27. III .2001	HS	0000747
			米子市新山	1 ♂	7. IV .2000	HS	0000748
			米子市新山	2 ♂	11. IV .2000	HS	0000749 ~ 750
			米子市新山	1 ♂	8. IV .2000	HS	0000751
			長野県塩尻市高ボッチ高原	3exs.	30. IV .2004	なし	0000752 ~ 754
			島根県安来市吉佐	1ex.	13. IV .1996	HS	0000755
			富山県	2 ♂	1983	なし	0000756 ~ 757
			江府町下蚊屋	1 ♂	14. V .1980	なし	0000758
			大山町種原	3 ♀	28. V .2000	HS	0000759 ~ 761
			江府町吉原	8 ♂	8. V .1983	HS	0000762 ~ 769
			江府町美用	1 ♂	12. V .2000	HS	0000770
			江府町美用	4 ♂	12. V .2000	HS	0000771 ~ 774
			江府町美用	9 ♂	16. V .2000	HS	0000775 ~ 783
			江府町美用	7 ♂	17. V .2000	HS	0000784 ~ 790
			江府町美用	3 ♀	25. V .2000	HS	0000791 ~ 793
			江府町俣野	4 ♂	12. V .1979	HS	0000794 ~ 797
			江府町俣野	4 ♂	9. V .1979	HS	0000798 ~ 801
			南部町 (西伯町) 大木原	2 ♂	18. V .1982	なし	0000802 ~ 803
			日南町多里	2 ♂	27. V .1978	なし	0000804 ~ 805
			日野町黒坂	1 ♂	10. V .1981	HS	0000806
日野町黒坂	1 ♂	10. V .1982	HS	0000807			
日野町黒坂	1ex.	11. V .1982	HS	0000808			
日野町黒坂	2 ♂	11. V .1982	HS	0000809 ~ 810			
日野町黒坂	4 ♂	3. V .1983	HS	0000811 ~ 814			
日野町黒坂	6 ♂	8. V .1983	HS	0000815 ~ 820			
伯耆町 (岸本町) 小林	1ex.	12. V .1985	HS	0000821			
伯耆町 (岸本町) 小林	12 ♂ 2 ♀	12. V .1985	HS	0000822 ~ 835			
伯耆町 (岸本町) 小林	8exs.	13. V .1988	HS	0000836 ~ 843			
伯耆町 (溝口町), Hoden	5exs	17. V .1988	HS	0000844 ~ 848			
伯耆町 (溝口町), Hoden	7 ♂ 1 ♀	13. V .1988	HS	0000849 ~ 856			
伯耆町 (溝口町), Hoden	2 ♂	13. V .1990	HS	0000857 ~ 858			
伯耆町 (溝口町) 福岡	1 ♂	11. V .1979	なし	0000859			
島根県奥出雲町横田山郡	11exs	18. V .1988	HS	0000860 ~ 870			
島根県奥出雲町横田山郡	9 ♂ 1 ♀	18. V .1988	HS	0000871 ~ 880			
南部町 (会見町) 高姫	4 ♂	8. V .1994	HS	0000881 ~ 884			
南部町 (会見町) 高姫	7exs.	8. V .1994	HS	0000885 ~ 891			
米子市新山	1 ♀	1. VIII .1982	HS	0000892			
	<i>Chrysozephyrus brilliantinus</i> (Staudinger, 1887)	アオスジアゲハ					

科	学名	種名	採集地	個体数	採集年月日	採集者	登録番号
アゲハチョウ科 Papilionidae	<i>Graphium doson albidum</i> (Wileman, 1903)	ミカドアゲハ	北九州市八幡東区高見神社	3exs.	14. V .1983	HS	0000893 ~ 895
			北九州市八幡東区高見神社	4exs.	25. V .1982	HS	0000896 ~ 899
			北九州市八幡東区高見神社 [bred: 5/25 幼虫; 6/20 蛹化; 7/4 羽化]	1ex.	25. V .1982	HS	0000900
	<i>Byasa alcinous alcinous</i> (Klug, 1836)	ジャコウアゲハ	南部町 (会見町) 高姫	1♂	7. V .2000	HS	0000901
			日野町黒坂	2♀	3. V .1983	HS	0000902 ~ 903
			日野町黒坂	3exs.	13. V .1984	HS	0000904 ~ 906
			江府町吉原	1♂	8. V .1983	HS	0000907
			江府町吉原	2♀	8. V .1983	HS	0000908 ~ 909
			江府町吉原	1ex.	13. V .1984	HS	0000910
			江府町美用	1♀	12. V .2000	HS	0000911
			西伯郡	1♂	22. VII .1990	HS	0000912
			船上山, 琴浦町 (赤碕町)	1♂	8. VII .1990	HS	0000913
			船上山, 東伯郡	1♂	19. IV .1982	HS	0000914
			大山, 日野郡	1♀	11. VIII .1982	HS	0000915
			南部町 (西伯町) 境	5♂	10. VI .1990	HS	0000916 ~ 920
			南部町 (西伯町) 境 [bred]	1ex.	10. V .1984	HS	0000921
			日野町黒坂	1♂	21. VII .1990	HS	0000922
			鬼住山, 伯耆町 (溝口町) 4♂ 1♀	5♂ 1♀	5. V .2000	HS	0000923 ~ 927
	鬼住山, 伯耆町 (溝口町) 2♂	2♂	8. IV .2001	HS	0000928 ~ 929		
	鬼住山, 伯耆町 (溝口町) 1♀	1♀	22. VI .1982	HS	0000930		
	鬼住山, 伯耆町 (溝口町) 2exs.	2exs.	25. IV .1990	HS	0000931 ~ 932		
	伯耆町 (溝口町) 末鎌	1♀	7. V .2000	HS	0000933		
	米子市榎原	1♂	20. X .1982	HS	0000934		
	広島県高野町	1♀	28. IV .1985	HS	0000935		
	<i>Papilio xuthus</i> Linnaeus, 1767	アゲハ	鬼住山, 伯耆町 (溝口町) 2♂	2♂	5. V .2000	HS	0000936 ~ 937
			鬼住山, 伯耆町 (溝口町) 2exs.	2exs.	19. IV .1992	HS	0000938 ~ 939
			鬼住山, 伯耆町 (溝口町) 1ex.	1ex.	16. IV .1988	HS	0000940
			江府町吉原 [bred]	1ex.	10. V .1984	HS	0000941
			日吉津村	1♂	8. V .1985	HS	0000942
			米子市 (bred)	1♂	15. VII .1983	HS	0000943
			米子市 (bred)	1♂	15. VIII .1983	HS	0000944
			米子市榎原	1♂	29. IV .1983	HS	0000945
			米子市中島	1♀	6. VII .1982	HS	0000946
			江府町吉原	1♂	8. V .1983	HS	0000947
			大山町種原	1♀	6. IX .1981	HS	0000948
			<i>Papilio bianor dehaanii</i> C. et. R. Felder, 1864	カラスアゲハ	大山町明間	1♂ 1♀	6. IX .1981
	南部町 (会見町) 荻名	1♂			16. VII .1988	HS	0000951
	南部町 (会見町) 鶴田	1♀			11. VI .1988	HS	0000952
	日南町元菅沢	1♂			26. VII .1981	HS	0000953
	日南町多里	1♂			13. VII .1990	HS	0000954
	日南町多里	1♂			26. VII .1981	HS	0000955
	日野町金持	1♂			22. VII .1990	HS	0000956
日野町金持	1♂	22. VIII .1990			HS	0000957	
日野町黒坂	1♂	3. V .1982			HS	0000958	
鬼住山, 伯耆町 (溝口町) 1♂	1♂	6. V .1988			HS	0000959	
<i>Papilio bianor dehaanii</i> C. et. R. Felder, 1864	カラスアゲハ	伯耆町 (溝口町) 宇代	1♂	11. V .1982	HS	0000960	
		伯耆町 (溝口町) 長山	1♂	17. V .1979	HS	0000961	
		新潟県佐渡市 (佐渡郡)	1♂	1982	HS	0000962	
		島根県, 横田山	1ex.	14. VIII .1991	HS	0000963	
		島根県安来市清水	1♂	23. V .1982	HS	0000964	
		三平山, 江府町	2♂	14. VII .1983	HS	0000965 ~ 966	
		江府町吉原	2♂	8. V .1983	HS	0000967 ~ 968	
		江府町吉原	3exs.	20. V .1984	HS	0000969 ~ 971	
		日南町新屋	2exs.	16. VIII .2003	HS	0000972 ~ 973	
		日野郡茶屋	3♂	31. VII .1983	HS	0000974 ~ 976	
		日野町久住	1♂	11. V .1982	HS	0000977	
		<i>Papilio maackii</i> Menetries, 1858	ミヤマカラスアゲハ	日野町金持	1ex.	22. VII .1990	HS
日野町黒坂	1♂			11. V .1982	HS	0000979	
鬼住山, 伯耆町 (溝口町) 5♂	5♂			5. V .2000	HS	0000980 ~ 984	
鬼住山, 伯耆町 (溝口町) 1♂	1♂			26. VI .1988	HS	0000985	
伯耆町 (岸本町)	1ex.			13. V .1984	HS	0000986	
伯耆町 (溝口町)	1ex.			5. V .1995	HS	0000987	
伯耆町 (溝口町) 大滝	1♂			4. V .1985	HS	0000988	
船通山, 島根県横田町	1♂			28. VIII .1983	HS	0000989	
大山町明間	1♂			4. IX .1983	HS	0000990	
島根県安来市清水	2♂ 1♀			15. V .1983	HS	0000991 ~ 993	
船通山, 日南町	1♂			31. VII .1988	HS	0000994	
<i>Papilio helenus nicnicolens</i> Butler, 1881	モンキアゲハ			大山町明間	1♂	4. IX .1983	HS
		島根県安来市清水	2♂ 1♀	15. V .1983	HS	0000991 ~ 993	
<i>Papilio macilentus</i> Janson, 1877	オナガアゲハ	船通山, 日南町	1♂	31. VII .1988	HS	0000994	

科	学名	種名	採集地	個体数	採集年月日	採集者	登録番号		
アゲハチョウ科 Papilionidae	<i>Papilio memnon thunbergii</i> von Siebold, 1824	ナガサキアゲハ	地名なし [bred]	1 ♀	9. V .1985	HS	0000995		
			地名なし [bred]	1 ♀	7. V .1985	HS	0000996		
			地名なし [bred]	1ex.	2. VIII .1984	HS	0000997		
			地名なし [bred]	3exs.	12. VIII .1984	HS	0000998 ~ 1000		
			地名なし [bred]	1ex.	13. VIII .1984	HS	0001001		
			地名なし [bred]	2exs.	5. VII .1983	HS	0001002 ~ 1003		
			地名なし [bred]	1ex.	6. VII .1983	HS	0001004		
			地名なし [bred]	1ex.	5. VIII .1983	HS	0001005		
			地名なし [bred]	3exs.	7. VII .1983	HS	0001006 ~ 1008		
			地名なし [bred]	1ex.	4. VII .1983	HS	0001009		
			地名なし [bred]	1ex.	15. VII .1985	HS	0001010		
			地名なし [bred]	5exs.	17. VII .1985	HS	0001011 ~ 1015		
			地名なし [bred]	2exs.	18. VII .1985	HS	0001016 ~ 1017		
			地名なし [bred]	2exs.	13. VII .1985	HS	0001018 ~ 1019		
			地名なし [bred]	4exs.	12. VII .1985	HS	0001020 ~ 1023		
			地名なし [bred]	1ex.	14. VII .1985	HS	0001024		
			地名なし [bred]	1ex.	11. VII .1985	HS	0001025		
			地名なし [bred]	1ex.	13. VIII .1984	HS	0001026		
			西伯郡 [bred]	1 ♀	16. VIII .1983	HS	0001027		
			西伯郡 [bred]	1 ♀	4. VIII .1983	HS	0001028		
			西伯郡 [bred]	1 ♂	4. VII .1983	HS	0001029		
			西伯郡 [bred]	2 ♂ 1 ♀	7. VII .1983	HS	0001030 ~ 1032		
			西伯郡 [bred]	1 ♀	6. VII .1983	HS	0001033		
			西伯郡 [bred]	1 ♀	5. VII .1983	HS	0001034		
			南部町 (西伯町) 東町	1ex.	15. V .1983	HS	0001035		
			日吉津村	1ex.	15. V .1983	HS	0001036		
			米子市 [bred]	1 ♂ 1 ♀	14. VIII .1983	HS	0001037 ~ 1038		
			米子市 [bred]	3 ♂	17. VIII .1983	HS	0001039 ~ 1041		
			米子市 [bred]	1 ♂	6. VIII .1983	HS	0001042		
			米子市 [bred]	1 ♀	5. VII .1983	HS	0001043		
			米子市 [bred]	2 ♀	18. X .1983	HS	0001044 ~ 1045		
			米子市 [bred]	1 ♀	23. X .1983	HS	0001046		
			米子市 [bred]	2 ♀	6. VII .1983	HS	0001047 ~ 1048		
			南部町 (西伯町) 二樹	1 ♂	22. V .1983	HS	0001049		
			米子市	1 ♀	15. VII .1983	HS	0001050		
			米子市 [bred]	1 ♂	14. VIII .1983	HS	0001051		
			島根県安来市清水	2 ♀	15. V .1983	HS	0001052 ~ 1053		
			<i>Letidea amurensis</i> (Menetries, 1858)	ヒメシロチョウ	広島県高野町	1 ♀	28. VIII .1983	TMS	0001054
					広島県高野町	1 ♂ 2 ♀	28. IV .1985	HS	0001055 ~ 1057
					大山, 三ノ沢	1 ♂	13. VIII .1983	HS	0001058
					日野町鶴の池	1 ♂	3. VII .1983	HS	0001059
					船通山, 日南町	5 ♂	14. VIII .1991	HS	0001060 ~ 1064
			<i>Gonepteryx aspasia nipponica</i> Bollow, 1930	スジボソヤマキチョウ	船通山, 日南町	6 ♂	31. VII .1988	HS	0001065 ~ 1070
船通山, 日南町	1ex.	16. VIII .2003			HS	0001071			
船通山, 島根県横田町	3 ♂	28. VIII .1983			HS	0001072 ~ 1074			
船通山, 島根県横田町	1ex.	28. VIII .1983			HS	0001075			
大山, 西伯郡	1 ♂	10. VII .1983			HS	0001076			
南部町 (西伯町) 境	3 ♂	6. VI .1982			HS	0001077 ~ 1079			
南部町 (西伯町) 境	1 ♂	28. IV .1985			HS	0001080			
南部町 (西伯町) 境	1 ♂	2. VII .1982			HS	0001081			
南部町 (西伯町) 東町	1 ♂	12. VII .1982			HS	0001082			
伯耆町 (岸本町) 丸山	1 ♂ 1 ♀	18. VI .1991			HS	0001083 ~ 1084			
<i>Colias erate poliographus</i> Motschulsky, 1860	モンキチョウ	伯耆町 (溝口町)	1ex.	13. V .1990	HS	0001085			
		伯耆町 (溝口町) 末鎌	1 ♂	21. V .2000	HS	0001086			
		伯耆町 (溝口町) 籠原	1 ♀	7. V .2000	HS	0001087			
		米子市福市	3 ♂	9. V .2000	HS	0001088 ~ 1090			
		広島県高野町	1 ♀	28. IV .1985	HS	0001091			
		道後山, 広島県	1 ♂	26. VII .1981	HS	0001092			
		山梨県甲府市	2 ♀	21. X .1982	HS	0001093 ~ 1094			
		江府町米沢	1ex.	13. VIII .1985	HS	0001095			
		船上山	2 ♂	20. V .1982	HS	0001096 ~ 1097			
		大山	4 ♂	11. VIII .1982	HS	0001098 ~ 1101			
		大山	1ex.	11. VIII .1982	HS	0001102			
		大山, 西伯郡	1 ♂	12. VIII .1983	HS	0001103			
		大山, 西伯郡	2 ♂	1. VIII .1982	HS	0001104 ~ 1105			
		大山, 西伯郡	1 ♂	3. VII .1982	HS	0001106			
大山, 日野郡	1 ♂	1. VIII .1982	HS	0001107					
大山町清水原	1 ♂ 1 ♀	28. VI .1981	HS	0001108 ~ 1109					
大山町赤松	1 ♂	6. IX .1981	HS	0001110					
南部町 (会見町) 金田	1 ♂	9. IV .2000	HS	0001111					

科	学名	種名	採集地	個体数	採集年月日	採集者	登録番号
シロチョウ科 Pieridae	<i>Eurema mandarina</i> (del'Orza, 1869)	キタキチョウ	南部町 (西伯町) 掛相	3 ♂	28. VIII .1995	HS	0001112 ~ 1114
			南部町 (西伯町) 掛相	1ex.	3. IV .1992	HS	0001115
			南部町 (西伯町) 境	4 ♂	15. IX .1982	HS	0001116 ~ 1119
			南部町 (西伯町) 境	1 ♂	20. III .1983	HS	0001120
			南部町 (西伯町) 馬佐良	1 ♀	30. III .1989	HS	0001121
			日野町金持	4 ♂	22. VII .1990	HS	0001122 ~ 1125
			日野町金持	1ex.	22. VII .1990	HS	0001126
			日野町黒坂	1 ♂	21. VII .1990	HS	0001127
			伯耆町 (岸本町) 久古	2 ♂	11. VI .1982	HS	0001128 ~ 1129
			伯耆町 (溝口町)	4 ♂	16. VII .1990	HS	0001130 ~ 1133
			伯耆町 (溝口町) 三部	1 ♀	16. VII .1990	HS	0001134
			米子市榎原	1ex.	22. VI .1982	HS	0001135
			米子市青木	2 ♂	9. VIII .1981	HS	0001136 ~ 1137
			米子市別所	1 ♂	15. VIII .1983	HS	0001138
			船通山, 島根県横田町	4 ♂	28. VIII .1983	HS	0001139 ~ 1142
			島根県奥出雲町横田	2 ♂ 1 ♀	17. VI .1982	HS	0001143 ~ 1145
			山梨県甲府市	1 ♂	21. X .1982	HS	0001146
			南部町 (西伯町) 境	1 ♂	15. IX .1982	HS	0001147
			南部町 (西伯町) 東町	1 ♀	23. VIII .1981	HS	0001148
			蒜山	1ex.	24. VI .1982	HS	0001149
			米子市榎原	1 ♂	22. VI .1982	HS	0001150
			江府町吉原	1ex.	6. V .1988	HS	0001151
			大山町香取	2 ♂	3. V .2000	HS	0001152 ~ 1153
			大山町種原	1 ♂ 1 ♀	28. IV .1982	HS	0001154 ~ 1155
			大山町種原	1 ♀	3. IV .1982	HS	0001156
			大山町赤松	4exs	26. IV .1982	HS	0001157 ~ 1160
			南部町 (会見町) 金田	1 ♂	9. IV .2000	HS	0001161
	日野町黒坂	1ex.	11. V .1982	HS	0001162		
	伯耆町 (溝口町)	2 ♂	3. V .2000	HS	0001163 ~ 1164		
	伯耆町 (溝口町)	2 ♂	28. IV .1982	HS	0001165 ~ 1166		
	伯耆町 (溝口町) 父原	1ex.	10. IV .2003	HS	0001167		
	伯耆町 (溝口町) 末鎌	1 ♀	7. V .2000	HS	0001168		
	米子市岡成	10 ♂	16. IV .2000	HS	0001169 ~ 1178		
	広島県高野町	2 ♂	3. V .1983	HS	0001179 ~ 1180		
	江府町江尾	1 ♂	8. IV .1983	HS	0001181		
	江府町江尾	3 ♀	5. IV .1983	HS	0001182 ~ 1184		
	大山町香取	1 ♂	29. V .1983	HS	0001185		
	南部町 (西伯町) 境	2 ♂	15. IV .1982	HS	0001186 ~ 1187		
	南部町 (西伯町) 東町	3 ♂	27. III .1983	HS	0001188 ~ 1190		
	伯耆町 (溝口町) 宇代	1 ♂	6. IV .1985	HS	0001191		
	伯耆町 (溝口町) 船越	1 ♂	17. IV .1984	HS	0001192		
	伯耆町 (溝口町) 父原	2 ♂	3. IV .1983	HS	0001193 ~ 1194		
	伯耆町 (溝口町) 父原	1 ♀	17. IV .1984	HS	0001195		
	米子市	2 ♂	14. VI .1981	HS	0001196 ~ 1197		
	広島県高野町	1 ♂	3. V .1983	HS	0001198		
	江府町江尾	2 ♂	8. IV .1983	HS	0001199 ~ 1200		
	大山	1ex.	26. IV .1992	HS	0001201		
大山, 三ノ沢	1 ♀	13. VIII .1983	HS	0001202			
大山町青水原	1 ♂ 1 ♀	28. VI .1981	HS	0001203 ~ 1204			
南部町 (西伯町) 掛相	1ex.	3. IV .1992	HS	0001205			
南部町 (西伯町) 境	1 ♂	29. IV .1983	HS	0001206			
日野町黒坂	1 ♀	21. VII .1990	HS	0001207			
日野町黒坂	1ex.	28. IV .1982	HS	0001208			
伯耆町 (溝口町)	1 ♂ 2 ♀	4. VII .1989	HS	0001209 ~ 1211			
伯耆町 (溝口町), Ogata	1 ♀	29. IV .1985	HS	0001212			
伯耆町 (溝口町) 宇代	3 ♂	3. IV .1983	HS	0001213 ~ 1215			
伯耆町 (溝口町) 宇代	1 ♀	3. IV .1983	HS	0001216			
伯耆町 (溝口町) 宇代	2 ♂	17. IV .1984	HS	0001217 ~ 1218			
伯耆町 (溝口町) 宇代	1 ♀	8. IV .1985	HS	0001219			
伯耆町 (溝口町) 太平原	1 ♀	10. VI .2000	HS	0001220			
伯耆町 (溝口町) 父原	1 ♂	3. IV .1983	HS	0001221			
米子市新山	1 ♂	7. IV .2000	HS	0001222			
米子市大谷	1 ♂	24. IV .1981	HS	0001223			
広島県高野町	1 ♂	28. IV .1985	HS	0001224			
広島県高野町	1 ♂ 1 ♀	3. V .1983	HS	0001225 ~ 1226			
広島県高野町	1 ♂ 1 ♀	8. V .1983	HS	0001227 ~ 1228			
江府町柿原	1 ♂	30. VIII .1981	HS	0001229			
西伯郡	1 ♂	10. VI .1990	HS	0001230			
大山町赤松	1 ♂	6. IX .1981	HS	0001231			
南部町 (会見町) 朝金	1 ♀	11. VI .1982	HS	0001232			
シジミチョウ科 Lycaenidae	<i>Curetis acuta paracuta</i> de Niceville, 1901	ウラギンシジミ					

科	学名	種名	採集地	個体数	採集年月日	採集者	登録番号
シジミチョウ科 Lycaenidae	<i>Curetis acuta paracuta</i> de Niceville, 1901	ウラギンシジミ	伯耆町 (溝口町) 大内	1 ♂	30. VIII .1981	HS	0001233
			伯耆町 (溝口町) 福居	1 ♂	21. X .1983	HS	0001234
			南部町 (西伯町) 境	1 ♂	13. VIII .1983	HS	0001235
	<i>Narathura japonica</i> (Murray, 1875)	ムラサキシジミ	南部町 (西伯町) 境	1 ex.	19. VIII .1983	HS	0001236
			南部町 (西伯町) 定常	1 ♀	22. IV .1981	HS	0001237
			南部町 (西伯町) 境	1 ♂	24. III .1983	HS	0001238
	<i>Amiota (Amiota) subfurcata</i> Okada, 1971	コツバメ	日野町久住	1 ♀	24. IV .1983	HS	0001239
			日野町黒坂	1 ♂	12. IV .1981	HS	0001240
			伯耆町 (溝口町) 父原	1 ♀	13. IV .1983	HS	0001241
<i>Taraka hamada hamada</i> (H. Druce, 1875)	ゴイシシジミ	蒜山, 岡山県	1 ♀	13. VI .1982	HS	0001242	
		船上山, 琴浦町 (赤碕町)	2 ♀	21. VII .1991	HS	0001243 ~ 1244	
		大山町香取	1 ♀	12. VII .1981	HS	0001245	
<i>Rapala arata</i> (Bremer, 1861)	トラフシジミ	大山町種原	1 ♂ 1 ♀	12. VII .1981	HS	0001246 ~ 1247	
		大山町種原	1 ♀	31. V .1981	HS	0001248	
		南部町 (西伯町) 定常	2 ♀	26. IV .1981	HS	0001249 ~ 1250	
<i>Niphanda fusca</i> (Bremer et Grey, 1852)	クロシジミ	米子市榎原	1 ♀	29. IV .1985	HS	0001251	
		船上山, 琴浦町 (赤碕町)	1 ♂	8. VII .1990	HS	0001252	
		岡山県, 蒜山	1 ♀	24. VI .1982	HS	0001253	
<i>Lycaena phlaeas daimio</i> (Matsumura, 1919)	ベニシジミ	江府町吉原	1 ♂	8. V .1983	HS	0001254	
		船上山, 琴浦町 (赤碕町)	3 ♂ 1 ♀	17. VI .1982	HS	0001255 ~ 1258	
		大山町赤松	2 ♀	28. IV .1982	HS	0001259 ~ 1260	
		南部町 (西伯町) 境	2 ♂	28. IV .1985	HS	0001261 ~ 1262	
		南部町 (西伯町) 境	4 ♀	29. IV .1985	HS	0001263 ~ 1266	
		南部町 (西伯町) 定常	1 ♂	28. IV .1982	HS	0001267	
		南部町 (西伯町) 東町	1 ♀	9. V .1981	HS	0001268	
		南部町 (西伯町) 東町	1 ♀	7. VII .1981	HS	0001269	
		南部町 (西伯町) 与一谷	1 ♂	28. IV .1985	HS	0001270	
		日野町黒坂	1 ♀	8. V .1988	HS	0001271	
		米子市榎原	1 ♀	22. VI .1982	HS	0001272	
		<i>Artopoetes pryeri</i> (Murray, 1873)	ウラゴマダラシジミ	米子市岡成	2 ♂	24. IV .1981	HS
大山, 横手道	1 ♂			30. VI .1985	HS	0001275	
大山, 伯耆町 (溝口町)	1 ♂			18. VI .1991	HS	0001276	
大山, 伯耆町 (溝口町)	3 ♂			1. VII .1990	HS	0001277 ~ 1279	
大山, 伯耆町 (溝口町)	1 ♂			26. VI .1985	HS	0001280	
伯耆町 (溝口町) 太平原	1 ♂			3. VI .1990	HS	0001281	
伯耆町 (溝口町) 太平原	1 ex.			8. VI .1991	HS	0001282	
伯耆町 (溝口町) 太平原	1 ex.			8. VI .1991	HS	0001283	
岡山県, 蒜山	2 ♂			22. VI .1986	HS	0001284 ~ 1285	
大山, 西伯郡	3 ♂			3. VII .1982	HS	0001286 ~ 1288	
大山, 西伯郡	1 ♀			4. VII .1982	HS	0001289	
<i>Ussuriana stygiana</i> (Butler, 1881)	ウラキンシジミ			大山町種原	1 ♀	5. VII .1988	HS
		大山, 横手道	1 ♂	26. VI .1985	HS	0001291	
		大山, 西伯郡	1 ♀	17. VI .1982	なし	0001292	
		大山, 大山町	1 ♀	24. VI .2003	HS	0001293	
		大山, 大山町	1 ♂	23. VI .2003	HS	0001294	
		大山, 大山町	5 ♂	24. VI .2003	HS	0001295 ~ 1299	
<i>Iratsume orsedice orsedice</i> (Butler, 1882)	ウラクロシジミ	大山, 伯耆町 (溝口町)	1 ♀	26. VI .1985	HS	0001300	
		大山, 伯耆町 (溝口町)	1 ♂	20. VI .2000	HS	0001301	
		大山, 伯耆町 (溝口町)	1 ♂	29. VI .2000	HS	0001302	
		大山, 伯耆町 (溝口町)	10 ♂	19. VI .2002	HS	0001303 ~ 1312	
		大山	2 ♂ 1 ♀	30. VI .1982	HS	0001313 ~ 1315	
		大山, 西伯郡	1 ♂	3. VII .1982	HS	0001316	
		大山, 西伯郡	1 ♀	4. VII .1982	HS	0001317	
		大山, 伯耆町 (溝口町)	2 ♂ 1 ♀	5. VII .1988	HS	0001318 ~ 1320	
		鬼住山, 伯耆町 (溝口町)	1 ♂	3. VII .1983	HS	0001321	
		日野町久住	1 ♂	2. VII .1983	HS	0001322	
<i>Wagimo signatus</i> (Butler, 1882)	ウラミスジシジミ	江府町大河原	1 ex.	11. VI .1994	HS	0001323	
		大山	1 ex.	18. VI .1982	AK	0001324	
		大山	1 ex.	17. VII .1982	HS	0001325	
		大山, 横手道	1 ex.	30. VI .1985	HS	0001326	
		大山, 岡山県	1 ex.	24. VI .1982	HS	0001327	
		大山, 伯耆町 (溝口町)	1 ex.	26. VI .1985	HS	0001328	
		日野町鵜の池	3 exs.	14. VI .1983	HS	0001329 ~ 1331	
		日野町鵜の池	1 ex.	13. VI .1983	HS	0001332	
		日野町鵜の池	2 exs.	16. VI .1991	HS	0001333 ~ 1334	
		日野町鵜の池	2 exs.	16. VI .1991	HS	0001335 ~ 1336	
<i>Japonica lutea lutea</i> (Hewitson, 1865)	アカシジミ	日野町鵜の池	1 ex.	16. VI .1991	HS	0001337	
		大山 [bred]	2 ♂ 1 ♀	9. VI .1983	HS	0001338 ~ 1340	
		大山 [bred]	2 ♀	8. VI .1983	HS	0001341 ~ 1342	
		大山 [bred]	2 ♀	10. VI .1983	HS	0001343 ~ 1344	



科	学名	種名	採集地	個体数	採集年月日	採集者	登録番号
	<i>Japonica saepestriata</i> (Hewitson, 1865)	ウラナミアカシジミ	南部町 (会見町)	1 ♀	11. VI. 1987	HS	0001345
			南部町 (会見町) 鶴田	1 ♀	11. VI. 1982	HS	0001346
			南部町 (会見町) 鶴田	3 ♂ 4 ♀	13. VI. 1982	HS	0001347 ~ 1353
			南部町 (会見町) 鶴田	1ex.	7. VI. 1985	HS	0001354
			南部町 (会見町) 鶴田	2exs.	14. IV. 1986	HS	0001355 ~ 1356
			南部町 (会見町) 鶴田	1 ♀	17. VI. 1986	HS	0001357
			南部町 (西伯町) 馬佐良	6 ♂	5. VI. 1983	HS	0001358 ~ 1363
			南部町 (西伯町) 馬佐良	6 ♂ 5 ♀	8. VI. 1983	HS	0001364 ~ 1374
			船上山	1ex.	20. VI. 1982	HS	0001375
			船上山	1ex.	19. VI. 1983	HS	0001376
	<i>Antigius attilia attilia</i> (Bremer, 1861)	ミズイロオナガシジミ	大山, 西伯郡	1ex.	30. VI. 1982	HS	0001377
			南部町 (会見町) 鶴田	1ex.	11. VI. 1982	HS	0001378
			日野町久住	1ex.	3. VII. 1983	HS	0001379
			伯耆町 (岸本町) 細見	1ex.	11. VI. 1982	HS	0001380
			大山, 西伯郡	3exs.	24. VI. 1982	HS	0001381 ~ 1383
	<i>Antigius butleri</i> (Fenton, 1882)	ウスイロオナガシジミ	大山, 西伯郡	1ex.	4. VII. 1982	HS	0001384
			大山, 伯耆町 (溝口町)	1ex.	29. VI. 2000	HS	0001385
			大山, 伯耆町 (溝口町)	1ex.	5. VII. 1988	HS	0001386
			ラベルなし	1ex.			0001387
			三平山, 江府町	2exs.	14. VII. 1983	HS	0001388 ~ 1389
	<i>Araragi enthea enthea</i> (Janson, 1877)	オナガシジミ	三平山, 江府町	1ex.	14. VII. 1983	HS	0001390
			日南町多里	14exs.	23. VII. 1982	HS	0001391 ~ 1404
			日南町多里	2exs.	15. VII. 1982	HS	0001405 ~ 1406
			日南町多里	1ex.	19. VII. 1983	HS	0001407
			大山	4 ♂ 1 ♀	17. VI. 1982	HS	0001408 ~ 1412
	<i>Sibatanoizephyrus fujisanus</i> (Matsumura, 1910)	フジミドリシジミ	大山	1 ♂	14. VI. 1982	HS	0001413
			大山	1ex.	16. VI. 1984	HS	0001414
			大山, 西伯郡	5 ♂ 1 ♀	15. VI. 1983	HS	0001415 ~ 1420
			船上山, 琴浦町 (赤碕町)	1 ♀	20. VI. 1982	HS	0001421
			大山, 西伯郡	2 ♀	30. VI. 1982	HS	0001422 ~ 1423
			大山町香取	1 ♀	8. VII. 1990	HS	0001424
			大山町種原	1 ♀	17. VI. 1982	HS	0001425
			大山町種原	1 ♂ 1 ♀	26. VI. 1982	HS	0001426 ~ 1427
			大山町種原	9 ♂	29. VI. 1982	HS	0001428 ~ 1436
			大山町種原	2 ♂ 1 ♀	8. VII. 1982	HS	0001437 ~ 1439
シジミチョウ科 Lycaenidae	<i>Neozephyrus japonicus</i> (Murray, 1875)	ミドリシジミ	大山町種原	2 ♂	25. VI. 1983	HS	0001440 ~ 1441
			大山町種原	8 ♂	5. VII. 1988	HS	0001442 ~ 1449
			大山町種原	2exs.	5. VII. 1988	HS	0001450 ~ 1451
			大山町種原	2exs.	5. VIII. 1988	HS	0001452 ~ 1453
			大山町種原	2 ♂	1. VII. 1989	HS	0001454 ~ 1455
			大山町種原	20 ♂ 2 ♀	28. VI. 1990	HS	0001456 ~ 1477
			大山町種原	3 ♂ 1 ♀	1. VII. 1990	HS	0001478 ~ 1481
			大山町種原	1 ♂	8. VII. 1990	HS	0001482
			大山町種原	2 ♂	21. VI. 1991	HS	0001483 ~ 1484
			大山町種原	1 ♂	29. VI. 2000	HS	0001485
	<i>Neozephyrus japonicus</i> (Murray, 1875)	ミドリシジミ	大山町種原	21 ♂ 1 ♀	5. VII. 2000	HS	0001486 ~ 1507
			日野町鶴の池	1 ♂ 1 ♀	13. VI. 1982	HS	0001508 ~ 1509
			大山	2 ♂	23. VI. 1983	HS	0001510 ~ 1511
			大山, 横手道	3 ♂	9. VII. 1988	HS	0001512 ~ 1514
			大山, 大山町	12 ♂	1. VII. 2000	HS	0001515 ~ 1526
	<i>Chrysozephyrus brilliantinus</i> (Staudinger, 1887)	アイノミドリシジミ	大山, 伯耆町 (溝口町)	1 ♂	19. VI. 2002	HS	0001527
			大山, 伯耆町 (溝口町)	2 ♀	1. VII. 1990	HS	0001528 ~ 1529
			大山, 西伯郡	1 ♀	24. VI. 1982	HS	0001530
			大山, 西伯郡	1 ♀	3. VII. 1982	HS	0001531
	<i>Chrysozephyrus smaragdinus</i> (Bremer, 1861)	メスアカミドリシジミ	大山, 大山町	1 ♂	1. VII. 2000	HS	0001532
			船上山, 琴浦町 (赤碕町)	1 ♂ 1 ♀	20. VI. 1982	HS	0001533 ~ 1534
	<i>Favonius aurorinus</i> (Oberthur, 1880)	ジョウザンミドリシジミ	船上山, 琴浦町 (赤碕町)	8 ♂	19. VI. 1983	HS	0001535 ~ 1542
			江府町大河原	13 ♂	8. VII. 1990	HS	0001543 ~ 1555
			大山	1 ♂	17. VII. 1982	HS	0001556
			大山	5 ♂	24. VI. 1982	HS	0001557 ~ 1561
			大山	4 ♂	23. VI. 1983	HS	0001562 ~ 1565
			大山, 横手道	3 ♂	9. VII. 1988	HS	0001566 ~ 1568
			大山, 横手道	3exs.	9. VII. 1988	HS	0001569 ~ 1571
			大山, 西伯郡	10 ♂	4. VII. 1982	HS	0001572 ~ 1581
			大山, 西伯郡	1 ♂	27. VI. 1982	HS	0001582
			大山, 大山町	3 ♂	1. VII. 1990	HS	0001583 ~ 1585
	<i>Favonius aurorinus</i> (Oberthur, 1880)	ジョウザンミドリシジミ	大山, 伯耆町 (溝口町)	1 ♀	5. VII. 1988	HS	0001586
			大山, 伯耆町 (溝口町)	21 ♂	1. VII. 2000	HS	0001587 ~ 1607
			大山, 伯耆町 (溝口町)	1 ♂	30. VI. 2000	HS	0001608
			日野町久住	1ex.	14. VII. 1991	HS	0001609

科	学名	種名	採集地	個体数	採集年月日	採集者	登録番号
シジミチョウ科 Lycaenidae	<i>Favonius jezoensis</i> (Matsumura, 1915)	エゾミドリシジミ	船上山, 琴浦町 (赤碓町)	2 ♀	20. VI .1982	HS	0001610 ~ 1611
			船上山, 琴浦町 (赤碓町)	1 ♀	19. VI .1983	HS	0001612
			大山	1 ♂	29. VI .1982	HS	0001613
			大山, 西伯郡	2 ♂	4. VII .1982	HS	0001614 ~ 1615
			大山, 西伯郡	1 ♀	30. VI .1982	HS	0001616
			大山, 大山町	3 ♂	24. VI .2003	HS	0001617 ~ 1619
			大山, 大山町	4 ♂	1. VII .1990	HS	0001620 ~ 1623
			大山, 大山町	1ex.	1. VII .1990	HS	0001624
			大山, 伯耆町 (溝口町)	1 ♂	21. VI .2002	HS	0001625
			大山, 伯耆町 (溝口町)	5 ♂	30. VI .2000	HS	0001626 ~ 1630
			大山, 伯耆町 (溝口町)	4 ♂	29. VI .2000	HS	0001631 ~ 1634
			南部町 (会見町)	1 ♂	11. VI .1987	HS	0001635
			南部町 (会見町) 鶴田	1 ♂	17. VI .1985	HS	0001636
			南部町 (会見町) 鶴田	1 ♀	21. VI .1988	HS	0001637
			南部町 (会見町) 鶴田	1 ♀	11. VI .1983	HS	0001638
			日野町鶴の池	1 ♂ 1 ♀	11. VI .1982	HS	0001639 ~ 1640
			日野町鶴の池	4 ♂ 1 ♀	14. VI .1983	HS	0001641 ~ 1645
			日野町鶴の池	3 ♂	17. VI .1985	HS	0001646 ~ 1648
			日野町鶴の池	4 ♂	15. VI .1985	HS	0001649 ~ 1652
日野町鶴の池	10 ♂	21. VI .1988	HS	0001653 ~ 1662			
日野町鶴の池	1ex.	21. VI .1988	HS	0001663			
日野町鶴の池	4 ♂	17. VI .1990	HS	0001664 ~ 1667			
日野町鶴の池	9 ♂ 2 ♀	16. VI .1991	HS	0001668 ~ 1678			
日野町鶴の池	1 ♂	16. VI .2000	HS	0001679			
南部町 (会見町) 鶴田	1 ♂	20. V .1986	HS	0001680			
南部町 (会見町) 鶴田	2 ♂	15. VI .1983	HS	0001681 ~ 1682			
南部町 (会見町) 鶴田	1 ♂	17. VI .1985	HS	0001683			
日野町鶴の池	1 ♂	14. VI .1983	HS	0001684			
<i>Strymonidia w-album fentoni</i> (Butler, 1882)	カラスシジミ	大山, 西伯郡	2 ♀	4. VII .1982	HS	0001685 ~ 1686	
<i>Maculinea teleius kazamoto</i> (H. Druce, 1875)	ゴマシジミ	江府町米沢	3exs.	7. VIII .1985	HS	0001687 ~ 1689	
		江府町米沢	1ex.	13. VIII .1985	HS	0001690	
		大山	11exs.	12. VIII .1982	HS	0001691 ~ 1701	
		大山, Mashimizumi	1ex.	13. VIII .1985	HS	0001702	
<i>Shijimiaeoides divinus barine</i> (Leech, 1893)	オオルリシジミ	熊本県, 阿蘇山	2 ♂ 1 ♀	17. V .1984	IM	0001703 ~ 1705	
<i>Plabejus argus micargus</i> (Butler, 1878)	ヒメシジミ	大山, 伯耆町 (溝口町)	1 ♂	26. VI .1985	HS	0001706	
		大山町香取	2 ♂ 2 ♀	7. VII .1981	HS	0001707 ~ 1710	
		大山町種原	2 ♂ 2 ♀	21. VI .1990	HS	0001711 ~ 1714	
		岡山県, 蒜山	7 ♂ 4 ♀	17. VI .1983	HS	0001715 ~ 1725	
<i>Celastrina albocaerulea albocaerulea</i> (Moore, 1879)	サツマシジミ	岡山県, 蒜山	6 ♂ 1 ♀	13. VI .1982	HS	0001726 ~ 1732	
		広島県, 岩国	2 ♂	V .1982	AK	0001733 ~ 1734	
<i>Celastrina argiolus ladonides</i> (de l'Orza, 1869)	ルリシジミ	山口県岩国	2 ♂	26. VI .1982	なし	0001735 ~ 1736	
		江府町江尾	1 ♂ 1 ♀	8. IV .1983	HS	0001737 ~ 1738	
		西伯郡	1 ♂ 1 ♀	10. VI .1990	HS	0001739 ~ 1740	
		西伯郡	2 ♂	8. III .1985	HS	0001741 ~ 1742	
		西伯郡, Inamori	1 ♀	9. VI .1985	HS	0001743	
		大山	1 ♂	24. IV .1981	HS	0001744	
		大山	1 ♂ 1 ♀	1. VIII .1982	HS	0001745 ~ 1746	
		大山, 大山町	1 ♂	21. VI .1990	HS	0001747	
		大山大野池	1 ♂	12. IV .1981	HS	0001748	
		南部町 (会見町) 鶴田	1 ♀	13. VI .1982	HS	0001749	
		南部町 (西伯町) 掛相	2 ♂	8. IV .2000	HS	0001750 ~ 1751	
		南部町 (西伯町) 掛相	1ex.	4. IV .1993	HS	0001752	
		南部町 (西伯町) 掛相	1ex.	3. IV .1992	HS	0001753	
		南部町 (西伯町) 天万	1 ♀	10. VI .1982	HS	0001754	
		南部町 (西伯町) 馬佐良	1ex.	9. IV .1991	HS	0001755	
		日南町多里	1 ♂	15. VII .1982	HS	0001756	
		日南町多里	1 ♂	23. VII .1982	HS	0001757	
		日野町鶴の池	2 ♂	14. VI .1983	HS	0001758 ~ 1759	
		日野町久住	1 ♂	16. IV .1985	HS	0001760	
		日野町金持	1 ♂	22. VII .1990	HS	0001761	
		日野町黒坂	1 ♂ 1 ♀	12. IV .1981	HS	0001762 ~ 1763	
		伯耆町 (岸本町) 小野	7 ♂	10. VI .2000	HS	0001764 ~ 1770	
		伯耆町 (溝口町)	1 ♂ 1 ♀	10. VI .1990	HS	0001771 ~ 1772	
		伯耆町 (溝口町) 宇代	1 ♂	17. IV .1984	HS	0001773	
		伯耆町 (溝口町) 宇代	2 ♂	3. IV .1983	HS	0001774 ~ 1775	
		伯耆町 (溝口町) 宇代	1 ♂	1. IV .1982	HS	0001776	
		伯耆町 (溝口町) 父原	1 ♂	3. IV .1983	HS	0001777	
		伯耆町 (溝口町) 父原	3 ♂	17. IV .1984	HS	0001778 ~ 1780	
		米子市榎原	1 ♀	22. VI .1982	HS	0001781	

科	学名	種名	採集地	個体数	採集年月日	採集者	登録番号	
シジミチョウ科 Lycaenidae	<i>Celastrina argiolus ladonides</i> (de l'Orza, 1869)	ルリシジミ	米子市大谷	1 ♂	24. IV .1981	HS	0001782	
			米子市大谷町	2 ♂	4. IV .1985	HS	0001783 ~ 1784	
			島根県奥出雲町横田	1 ♂	17. VI .1982	HS	0001785	
	<i>Everes argiades hellotia</i> (Menetries, 1857)	ツバメシジミ	南部町 (西伯町) 境	1 ♂	11. VII .1982	HS	0001786	
			南部町 (西伯町) 天万	1 ♂	10. VI .1982	HS	0001787	
			南部町 (西伯町) 東町	1 ♂	9. V .1981	HS	0001788	
			南部町 (西伯町) 東町	1 ♂	12. VII .1982	HS	0001789	
			日野町黒坂	1 ♀	3. V .1982	HS	0001790	
			米子市榎原	2 ♂	22. IV .1982	HS	0001791 ~ 1792	
			米子市榎原	1 ♀	22. VI .1982	HS	0001793	
	<i>Zizeeria maha argia</i> (Menetries, 1857)	ヤマトシジミ	米子市池庄	1 ♂	20. V .1981	HS	0001794	
山梨県甲府市			2 ♀	21. X .1982	HS	0001795 ~ 1796		
マダラチョウ科 Danainae	<i>Parantica sita nipponica</i> (Moore, 1883)	アサギマダラ	大山	1 ♂ 4 ♀	29. VIII .1982	HS	0001797 ~ 1801	
			大山	1 ♂	12. VIII .1982	HS	0001802	
			大山	2 ♂	14. VIII .1982	HS	0001803 ~ 1804	
			日南町生山	1ex.	6. X .1999	HS	0001805	
			日南町多里	1 ♂	23. VIII .1982	HS	0001806	
			島根県, 枕木山	1 ♂	15. IX .1982	HS	0001807	
			日野町鶴の池	4 ♂	17. VI .1985	HS	0001808 ~ 1811	
			伯耆町 (溝口町) 父原	3 ♂	1. VI .1983	HS	0001812 ~ 1814	
			伯耆町 (溝口町) 父原	1 ♀	3. VI .1990	HS	0001815	
			大山町香取	1 ♂	1. VII .2000	HS	0001816	
			<i>Libythea celtis celtoides</i> Fruhstorfer, 1909	テングチョウ	日野町黒坂	1 ♂ 2 ♀	3. V .1983	HS
大山町香取 (標高 850m)	1 ♂ 1 ♀	16. VI .2000			HS	0001820 ~ 1821		
南部町 (西伯町) 掛相	1 ♀	4. IV .1993			HS	0001822		
北九州市八幡東区猪蔵	1ex.	11. VI .1983			HS	0001823		
鬼住山, 伯耆町 (溝口町)	1ex.	9. VII .1988			HS	0001824		
船通山, 島根県横田町	1 ♂	14. VIII .1991			HS	0001825		
南部町 (会見町)	2 ♂	9. VIII .1981			HS	0001826 ~ 1827		
南部町 (西伯町) 東町	2 ♂ 1 ♀	4. VI .1981			HS	0001828 ~ 1830		
南部町 (西伯町) 与一谷	1 ♂	5. VI .1983			HS	0001831		
伯耆町 (溝口町) 上野	2 ♂ 1 ♀	5. VI .1982			HS	0001832 ~ 1834		
<i>Sasakia charonda charonda</i> (Hewitson, 1863)	オオムラサキ	鬼住山, 伯耆町 (溝口町)			3 ♂	30. VI .1991	HS	0001835 ~ 1837
		鬼住山, 伯耆町 (溝口町)	2 ♂	28. VI .1987	HS	0001838 ~ 1839		
		日野町黒坂	1 ♂	5. VII .1981	HS	0001840		
		島根県安来市清水	1 ♀	30. VI .1982	AK	0001841		
		大山町赤松	3 ♂	2. VIII .1981	HS	0001842 ~ 1844		
		南部町 (西伯町) 東町	1 ♀	5. VI .1981	HS	0001845		
		南部町 (西伯町) 東町	1 ♂	3. VI .1981	HS	0001846		
		伯耆町 (溝口町) 太平洋	1ex.	3. VI .1990	HS	0001847		
		米子市岡成	1 ♀	2. VI .1985	HS	0001848		
		大山町赤松	1 ♂	2. VI .1985	HS	0001849		
		<i>Ladoga camilla japonica</i> (Menetries, 1857)	イチモンジチョウ	南部町 (西伯町) 境	1 ♂ 1 ♀	30. V .2000	HS	0001850 ~ 1851
南部町 (西伯町) 二樹	2 ♂			22. V .1983	HS	0001852 ~ 1853		
伯耆町 (溝口町) 太平洋	1 ♂			30. V .2000	HS	0001854		
南部町 (会見町) 高姫	1ex.			8. V .1994	HS	0001855		
南部町 (西伯町) 二樹	1ex.			22. V .1983	HS	0001856		
日野町黒坂	1 ♂			8. V .1983	HS	0001857		
日野町黒坂	1 ♂			3. V .1983	HS	0001858		
米子市榎原	1 ♂			29. IV .1983	HS	0001859		
島根県仁多郡奥出雲町呑谷	1 ♂			3. V .1983	HS	0001860		
採集地名なし	1ex.			14. VI .1982	HS	0001861		
大山	1ex.			29. VIII .1982	HS	0001862		
<i>Vanessa indica</i> (Herbst, 1794)	アカタテハ	大山, 三ノ沢	2exs.	12. IX .1995	HS	0001863 ~ 1864		
		大山町香取	1ex.	16. VI .2000	HS	0001865		
		日野町黒坂	2exs.	5. VII .1981	HS	0001866 ~ 1867		
		伯耆町 (溝口町) 福居	1ex.	25. X .1983	HS	0001868		
		伯耆町 (溝口町) 福居	2exs.	21. X .1983	HS	0001869 ~ 1870		
		米子市青木	1 ♂	9. VIII .1981	HS	0001871		
		米子市東山	1 ♂	27. IX .1981	HS	0001872		
		大山, 西伯郡	1 ♂	14. VI .1983	HS	0001873		
		大山, 大山町	1 ♂	21. VI .1990	HS	0001874		
		日野町黒坂	2 ♂	5. VII .1981	HS	0001875 ~ 1876		
		大山, 西伯郡	1ex.	17. VI .1982	HS	0001877		
<i>Kaniska canace nojaponicum</i> (von Siebold, 1824)	ルリタテハ	南部町 (西伯町) 境	1ex.	29. V .1983	HS	0001878		
		日野町鶴の池	1ex.	14. VI .1983	HS	0001879		
		日野町黒坂	2exs.	5. VII .1981	HS	0001880 ~ 1881		
		日野町黒坂	1ex.	6. VI .1982	HS	0001882		
		米子市福市 安養寺	8exs.	2. VI .1983	HS	0001883 ~ 1890		
		米子市米原	1ex.	29. VI .1981	HS	0001891		
		<i>Nymphalis xanthomelas japonica</i> (Stichel, 1902)	ヒオドシチョウ	大山	1 ♂	14. VI .1983	HS	0001873
				大山, 大山町	1 ♂	21. VI .1990	HS	0001874
				日野町黒坂	2 ♂	5. VII .1981	HS	0001875 ~ 1876
				大山, 西伯郡	1ex.	17. VI .1982	HS	0001877
				南部町 (西伯町) 境	1ex.	29. V .1983	HS	0001878
日野町鶴の池	1ex.			14. VI .1983	HS	0001879		
日野町黒坂	2exs.			5. VII .1981	HS	0001880 ~ 1881		
日野町黒坂	1ex.			6. VI .1982	HS	0001882		
米子市福市 安養寺	8exs.			2. VI .1983	HS	0001883 ~ 1890		
米子市米原	1ex.			29. VI .1981	HS	0001891		

科	学名	種名	採集地	個体数	採集年月日	採集者	登録番号
タテハチョウ科 Nymphalidae	<i>Polygonia c-aureum c-aureum</i> (Linnaeus, 1758)	キタテハ	南部町(西伯町)境	1♂	20. III .1983	HS	0001892
			伯耆町(溝口町) 太平原	1♀	3. VI .1990	HS	0001893
			岡山県, 蒜山	1♂	17. VI .1982	HS	0001894
			山梨県甲府市	1♀	21. X .1982	HS	0001895
	<i>Melitaea protomedia protomedia</i> Menetries, 1858	ウスイロヒョウモンモドキ	岡山県, 蒜山	6exs.	23. VI .1983	HS	0001897 ~ 1902
			岡山県, 蒜山	4exs.	27. VI .1982	HS	0001903 ~ 1906
			岡山県, 蒜山	7exs.	24. VI .1982	HS	0001907 ~ 1913
			蒜山	1♂	24. VI .1982	HS	0001914
	<i>Melitaea scotosia</i> Butler, 1878	ヒョウモンモドキ	岡山県, 蒜山	2♂	23. VI .1983	HS	0001915 ~ 1916
			大山	2♀	11. VIII .1982	HS	0001917 ~ 1918
			大山, 鏡ヶ成	1♀	19. VII .1981	HS	0001919
			大山, 伯耆町(溝口町)	5♂	30. VI .2000	HS	0001920 ~ 1924
			大山, 伯耆町(溝口町)	4♂	29. VI .2000	HS	0001925 ~ 1928
			大山町種原	1♂	25. VI .2000	HS	0001929
			大山町種原	2♂ 1♀	28. VI .1981	HS	0001930 ~ 1932
			南部町(西伯町)境	1♂	6. VI .1985	HS	0001933
			南部町(西伯町)与一谷	3♂	5. VI .1983	HS	0001934 ~ 1936
			日南町花見山	1♀	19. VII .1981	HS	0001937
			日南町黒坂	2♀	5. VII .1981	HS	0001938 ~ 1939
			日野町黒坂	3♂	5. VI .1982	HS	0001940 ~ 1942
			日野町黒坂	1♂ 1♀	6. VI .1982	HS	0001943 ~ 1944
			伯耆町(溝口町)福岡	1♀	5. VII .1981	HS	0001945
	<i>Nephargynnis anadyomene midas</i> (Butler, 1866)	クモガタヒョウモン	岡山県, 蒜山	1♂	17. VI .1983	HS	0001946
			岡山県, 蒜山	1ex.	22. VI .1986	HS	0001947
	<i>Nephargynnis anadyomene midas</i> (Butler, 1866)	クモガタヒョウモン	伯耆町(溝口町) 太平原	1♀	3. VI .1990	HS	0001948
			大山, 西伯郡	1♀	17. VI .1982	HS	0001949
			大山町香取	1♂	12. VII .1981	HS	0001950
			大山町香取	1ex.	7. VII .1991	HS	0001951
			大山町香取	1♀	21. VII .1991	HS	0001952
			大山町香取	1♂ 1♀	16. VII .2000	HS	0001953 ~ 1954
	<i>Argynnis paphia tsushimana</i> Fruhstorfer, 1906	ミドリヒョウモン	南部町(西伯町)法勝寺	1♀	11. VI .1982	HS	0001955
			南部町(西伯町)与一谷	2♂	5. VI .1983	HS	0001956 ~ 1957
			日南町花見山	1♀	19. VII .1981	HS	0001958
			岡山県, Mt.Mizoguchi	1♂	23. VI .1983	HS	0001959
			岡山県, 蒜山	1♀	24. VI .1982	HS	0001960
			南部町(西伯町)馬佐良	1♀	5. VI .1983	HS	0001961
			日野町鶴の池	1♂ 1♀	14. VI .1983	HS	0001962 ~ 1963
			西伯郡 [bred]	1♀	19. IX .1983	HS	0001964
			西伯郡 [bred]	1♂ 1♀	20. IX .1983	HS	0001965 ~ 1966
			西伯郡 [bred]	4♂	21. IX .1983	HS	0001967 ~ 1970
	<i>Damora sagana ilone</i> (Fruhstorfer, 1907)	メスグロヒョウモン	西伯郡 [bred]	6♂ 6♀	22. IX .1983	HS	0001971 ~ 1982
			西伯郡 [bred]	1ex.	22. IX .1983	HS	0001983
西伯郡 [bred]			1♀	23. IX .1983	HS	0001984	
西伯郡 [bred]			4♀	25. IX .1983	HS	0001985 ~ 1988	
西伯郡 [bred]			4♀	26. IX .1983	HS	0001989 ~ 1992	
西伯郡 [bred]			2♀	27. IX .1983	HS	0001993 ~ 1994	
西伯郡 [bred]			2exs.	27. IX .1983	HS	0001995 ~ 1996	
西伯郡 [bred]			1♀	28. IX .1983	HS	0001997	
西伯郡 [bred]			1♀	29. IX .1983	HS	0001998	
西伯郡 [bred]			1♀	30. IX .1983	HS	0001999	
西伯郡 [bred]			3♀	1. X .1983	HS	0002000 ~ 2002	
西伯郡 [bred]			2♀	2. X .1983	HS	0002003 ~ 2004	
西伯郡			1ex.	29. IX .1983	HS	0002005	
大山町			1♀	12. VII .1981	HS	0002006	
南部町(会見町)高姫			1ex.	8. V .1984	HS	0002007	
南部町(西伯町)境			1♂	10. VII .1983	HS	0002008	
南部町(西伯町)境 [bred]			3♂ 3♀	13. VIII .1983	HS	0002009 ~ 2014	
南部町(西伯町)境 [bred]			1♂ 4♀	14. VIII .1983	HS	0002015 ~ 2019	
南部町(西伯町)境 [bred]			1ex.	24. IX .1983	HS	0002020	
南部町(西伯町)境 [bred]			1ex.	25. IX .1983	HS	0002021	
南部町(西伯町)境 [bred]	2exs.	26. IX .1983	HS	0002022 ~ 2023			
南部町(西伯町)境 [bred]	1ex.	5. X .1983	HS	0002024			
南部町(西伯町)境	1ex.	3. X .1983	HS	0002025			
南部町(西伯町)境	1ex.	2. X .1983	HS	0002026			

科	学名	種名	採集地	個体数	採集年月日	採集者	登録番号
タテハチョウ科 Nymphalidae	<i>Argyronome laodice japonica</i> (Menetries, 1857)	ウラギンスジヒョウモン	南部町 (西伯町) 与一谷	1 ♂	5. VI. 1983	HS	0002027
			岡山県, 蒜山	1 ♂	23. VI. 1983	HS	0002028
			岡山県, 蒜山	1 ♂	17. VI. 1983	HS	0002029
			大山	1 ♀	4. VII. 1988	HS	0002030
	<i>Argyronome ruslana lysippe</i> (Janson, 1877)	オオウラギンスジヒョウモン	大山, 大山町	2 ♂	16. VI. 2000	HS	0002031 ~ 2032
			大山町香取	1 ♂ 2 ♀	12. VII. 1981	HS	0002033 ~ 2035
			日南町多里	1 ♀	23. VII. 1982	HS	0002036
			日南町多里	1 ♀	15. VII. 1982	HS	0002037
			大山町種原	1 ♂	31. V. 1981	HS	0002038
			大山町青水原	1 ♀	31. V. 1981	HS	0002039
	<i>Lethe diana diana</i> (Butler, 1866)	クロヒカゲ	大山町赤松	1 ♂	31. V. 1981	HS	0002040
			大山町赤松	1 ♂	8. V. 1983	HS	0002041
			南部町 (西伯町) 東町	1 ♂	24. V. 1981	HS	0002042
			伯耆町 (溝口町) 大内	1 ♀	30. VIII. 1981	HS	0002043
南部町 (会見町)			1 ♂	23. VIII. 1981	HS	0002044	
南部町 (西伯町)			1 ♂ 1 ♀	14. VI. 1981	HS	0002045 ~ 2046	
<i>Lethe sicelis</i> (Hewitson, 1862)	ヒカゲチョウ	南部町 (西伯町) 東町	1 ♂	22. V. 1983	HS	0002047	
		南部町 (西伯町) 東町	1 ♀	3. VI. 1981	HS	0002048	
		船上山, 琴浦町 (赤碕町)	1 ♀	4. VI. 1982	HS	0002049	
		大山	1 ♂	11. VII. 1982	HS	0002050	
<i>Zophoessa callipteris</i> (Butler, 1877)	ヒメキマダラヒカゲ	大山町赤松	1 ♀	31. V. 1981	HS	0002051	
		大山町 (名和町) 渡道	1 ex.	12. V. 1984	HS	0002052	
		大山町種原	1 ♂	30. V. 2000	HS	0002053	
<i>Neope goschkevitchii</i> (Menetries, 1857)	サトキマダラヒカゲ	大山町青水原	1 ♂	31. V. 1981	HS	0002054	
		南部町 (西伯町) 東町	1 ♀	9. V. 1981	HS	0002055	
		南部町 (西伯町) 東町	1 ♀	24. V. 1981	HS	0002056	
		島根県安来市清水	3 ♂	15. V. 1983	HS	0002057 ~ 2059	
		広島県, 冠山	1 ♀	21. VII. 1983	TMZ	0002060	
		広島県, 冠山	2 ♂	22. VII. 1983	TMZ	0002061 ~ 2062	
ジャノメチョウ科 Satyridae	<i>Ninguta schrenckii</i> (Menetries, 1858)	オオヒカゲ	広島県, 冠山	1 ♂	23. VII. 1983	HS	0002063
			広島県, 冠山	1 ♂	23. VIII. 1983	TMZ	0002064
			南部町 (西伯町) 境	1 ♀	10. VII. 1983	HS	0002065
			南部町 (西伯町) 境	3 ♂ 1 ♀	11. VII. 1982	HS	0002066 ~ 2069
	<i>Minois dryas bipunctata</i> (Motschulsky, 1860)	ジャノメチョウ	南部町 (西伯町) 東町	1 ♂	26. VII. 1981	HS	0002070
			南部町 (西伯町) 東町	2 ♂	7. VII. 1981	HS	0002071 ~ 2072
			船上山	1 ex.	15. V. 1985	HS	0002073
	<i>Mycalesis francisca perdiccas</i> Hewitson, 1862	コジャノメ	南部町 (西伯町) 東町	1 ♂	24. V. 1981	HS	0002074
			南部町 (西伯町) 東町	1 ♀	31. V. 1982	HS	0002075
			南部町 (西伯町) 東町	1 ♀	15. V. 1983	HS	0002076
城山, 米子市			1 ♂	13. V. 1983	HS	0002077	
島根県安来市清水			3 ♂ 2 ♀	15. V. 1983	HS	0002078 ~ 2082	
島根県安来市清水			1 ♀	23. V. 1982	HS	0002083	
<i>Mycalesis gotama fulginia</i> Fruhstorfer, 1911	ヒメジャノメ	西伯町	1 ♂	14. VI. 1981	HS	0002084	
		大山, 日野郡	1 ♂	1. VIII. 1982	HS	0002085	
		大山町赤松	1 ♂	8. V. 1983	HS	0002086	
		南部町 (会見町) 高姫	5 ♀	7. V. 2000	HS	0002087 ~ 2091	
		南部町 (西伯町) 境	1 ♂	29. IV. 1982	HS	0002092	
		南部町 (西伯町) 境	3 ♂ 1 ♀	29. IV. 1983	HS	0002093 ~ 2096	
		南部町 (西伯町) 東町	3 ♂	9. V. 1981	HS	0002097 ~ 2099	
		伯耆町 (岸本町) 久古	1 ♂	11. VII. 1982	HS	0002100	
		島根県安来市清水	1 ♂	15. V. 1983	HS	0002101	
		カギバガ科 Drepanidae	<i>Deroca inconclusa phasma</i> Butler, 1878	ホシバッコウカギバ	大山, 横手橋	1 ♂	30. VI. 1985
南部町 (西伯町) 境	1 ex.				19. VII. 1983	HS	0002103
シャクガ科 Geometridae	<i>Obeidia tigrata minima</i> Inoue, 1983	キバリゴマフエダシャク	伯耆町 (岸本町) 細見	1 ex.	8. VII. 1985	HS	0002104
			<i>Arichanna jaguararia gaschkevitchii</i> (Motschulsky, 1861)	ヒョウモンエダシャク	米子市	1 ex.	6. VI. 1982
アゲハモドキ科 Epicopeiidae	<i>Psychostrophia melanargia</i> Butler, 1877	キンモンガ	大山, 横手橋	1 ex.	15. VI. 1985	HS	0002106
			大山, 横手道	1 ex.	20. VI. 1985	HS	0002107
イカリモンガ科 Callidulidae	<i>Pterodecta felderi</i> (Brumer, 1864)	イカリモンガ	大山	1 ex.	16. VII. 1982	HS	0002108
			米子市 [bred]	1 ♀	11. VII. 1985	HS	0002109
ヤマムユガ科 Saturniidae	<i>Favonius aurorinus</i> (Oberthur, 1880)	シンジュサン	米子市彦名	1 ♂	20. VI. 1985	TY	0002110
			米子市彦名 [bred]	1 ♀	22. VII. 1985	HS	0002111
			日野町鶴の池	1 ♀	9. VII. 1982	HS	0002112
	<i>Antheraea yamamai yamamai</i> (Guerin-Meneville, 1861)	ヤマムユ	伯耆町 (岸本町)	1 ♂	30. VII. 1982	HS	0002113
			伯耆町 (岸本町)	1 ♂	5. VIII. 1982	HS	0002114
ヤガ科 Noctuidae	<i>Spirama helicina</i> (Hubner, 1831)	ハグルマトモエ	江府町米沢	1 ex.	13. VIII. 1985	HS	0002115
			日野町黒坂	1 ex.	6. VI. 1982	HS	0002116

## ■おわりに

著者らは、これらの整理を進める過程で、故人の生前の活動におぼろげながらも触れるうちに、故人がその孤高の活動の中で何をどのように考え、これらの調査を進めて来たのか少なからず興味を覚えた。同じ鳥取県内で同時代を過ごしつつも生前にご本人とお会いし、お話をうかがうことができなかつたことが悔やまれて仕方ない。52歳という若さで、志半ばのまま急逝されたであろう故人の偉業に対して、同目録をもって花を添えたい。

## ■謝 辞

この貴重なコレクションを快くご寄贈いただいたご遺族の方々に厚くお礼申し上げます。また、一部標本の同定と貴重なご助言をいただいた林成多博士（ホシザキグリーン財団）、ハムシ類の同定に際してご助言いただいた梅村信哉氏（鳥取大学乾燥地研究センター）、草稿をお読みいただきご助言いただいた鶴崎展巨教授

（鳥取大学）にお礼申し上げます。

## ■引用文献

- 土畑重人・淀江賢一郎・奥島雄一（2008）島根県産ヒメシロチョウ標本の発見と記録の検証. すかしば 56: 65-77.
- 広島県（2003）改訂・広島県の絶滅のおそれのある野生生物. 広島県, 515 pp.
- 蛭川憲男（1985）日本の昆虫 2 クロシジミ. 文一総合出版, 東京, 145 pp.
- 環境省編（2006）改訂・日本の絶滅のおそれのある野生生物 5—昆虫類—. 財団法人自然環境研究センター, 246 pp.
- 中村慎吾・原田樹雄・森山茂隆（1998）広島県高野町蝶類自然誌. pp. 475-517. In: 広島町高野町の自然誌. 比婆科学教育振興会.
- 鳥取県（2002）レッドデータブックとっとり—鳥取県の絶滅のおそれのある野生動植物—（動物編）. 鳥取県自然環境研究会, 214 pp.
- 田村昭夫（1997）特別展「救おう！日本の野生生物—鳥取県の貴重な生物—」図録. 鳥取県立博物館, 48 pp.