



鳥教財第19号
令和5年4月25日

鳥取県知事 平井伸治 様

公益財団法人鳥取県教育文化財団
理事長 福本 慎一
(公 印 省 略)

令和4年度 大山青年の家 事業報告書の提出について (送付)

このことについて、鳥取県立大山青年の家の管理運営に関する協定第9条の規定により別添のとおり提出します。

令和4年度（令和4年4月～令和5年3月分）

鳥取県立大山青年の家委託業務等状況報告書

指定管理者 公益財団法人鳥取県教育文化財団 大山青年の家

1 管理施設の管理業務の実施状況及び利用者の利用状況及び増減理由

1) 管理施設の管理業務の実施状況

① 検査点検等の状況 再委託のほか、自主点検などで法令に合致した施設の安全衛生を保った

月別	検査、点検等の内容	実施日	業者名	特記事項
4月	浄化槽点検	4/7.4/14. 4/20.4/27		4/26警報が鳴り点検
	非常用発電機 電気設備点検	4/20		毎月に変更
	定期清掃	4/25		
	Jアラート導通テスト	4/27	自主点検	
	消防設備点検	4/28	自主点検	掃除後点検
5月	浄化槽点検	5/10.5/17. 5/24.5/31		
	空気環境測定	5/9		
	Jアラート導通テスト	5/14, 5/17	自主点検	
	非常用発電機 電気設備点検	5/19		毎月に変更
	害虫駆除	5/23		
	定期清掃	5/30		
6月	浄化槽点検	6/7.6/16. 6/22.6/30		6/16放流水水質検査 良好
	定期清掃	利用者あり延期		
	Jアラート導通テスト	6/14	月例	
	消防設備(機器)点検	6/20		
	防火戸点検			体育館前不具合
	非常用発電機 電気設備点検	6/22		毎月に変更
7月	浄化槽点検	7/8.7/15. 7/22.7/29		
	大雨情報の所内点検	7/8.7/9	警備員、職員	異常なし
	非常用発電機 電気設備点検	7/13		毎月に変更
	定期清掃	7/25		
	Jアラート導通テスト	7/27 7/30	受信確認	放送は7/30
	空気環境測定	7/25		
8月	体育館バスケットゴール昇降装置点検	7/28		120万人セレモニー準備で不調判明。8/31メーカー点検予定
	浄化槽点検	8/5.8/12. 8/19.8/26		
	Jアラートテスト	8/10	定期テスト	
	非常用発電機 電気設備点検	8/19		毎月に変更
9月	定期清掃	8/1.8/29		
	浄化槽点検	9/6.9/15 9/22.9/30		9/6停電後タイマー調整
	空気環境測定	9/5		
	台風大雨情報の所内点検	9/6	警備員、職員	異常なし
	停電後の所内点検	9/6	警備員、職員	倒木、枝かかり
	非常用発電機 電気設備点検	9/14		毎月に変更
	台風後の所内点検	9/19	職員	倒木確認
	害虫駆除業務	9/26	〃	
	定期清掃	9/26		
	Jアラート導通テスト	9/28	職員	受信状態、試験放送
AEDバッテリー目視点検	毎日	職員		
消化器、避難誘導灯点検	9/28	職員	清掃作業後の点検	

10月	浄化槽点検	10/7.10/14. 10/21.10/28		満水ブザーが数回鳴ったため確認依頼済
	停電後の所内点検	10/7	警備員、職員	
	ボイラー検査	10/12		
	地下タンク検査	10/14		
	非常用発電機 電気設備点検	10/19		毎月に変更
	AEDバッテリー目視点検	毎日	職員	
	Jアラート導通テスト	10/26	職員	受信状態、試験放送
定期清掃	10/31			
11月	浄化槽点検	11/4.11/11. 11/18.11/24		11/24フロート交換
	Jアラート地震速報訓練	11/2	職員	受信状態、放送点検
	消化器、誘導灯等点検	11/2.11/29	職員	定期清掃後点検
	非常用発電機 電気設備点検	11/17		発電設備バッテリー劣化
	窓ガラス清掃	11/21		
	定期清掃・特別清掃	11/28		
AEDバッテリー目視点検	毎日	職員		
12月	浄化槽点検	12/2.12/9. 12/16.12/22		バキュームで詰まり解消
	大研修室、廊下床クラック確認	12/6		業者見積受領
	漏水検査	12/12		
	ブザー点検	12/14	頻繁に鳴る	
	浄化槽水質検査	12/13	保健事業団	
	浴槽レジオネラ菌検査	12/14	保健事業団	
	非常用発電機 電気設備点検	12/16		発電設備バッテリー劣化
	AEDバッテリー目視点検	毎日	職員	
	定期清掃	12/26		
	消火器、誘導灯等点検	12/27	職員	定期清掃後点検
Jアラートメール確認	12/28	職員	受信状態、放送点検	
1月	浄化槽点検	1/6.1/13. 1/20.1/27		
	枯松 点検し図面修正	1/11	職員	
	非常用発電機 電気設備点検	1/20		発電設備バッテリー劣化
	Jアラートメール導通点検報告	1/26	職員	受信状態、放送点検
	AEDバッテリー目視点検	毎日	職員	
	雪害点検 野炊棟トイレ棟	1/26	職員	社会教育課へ報告
	定期清掃	1/30		
	消火器、誘導灯等点検	1/31	職員	定期清掃後点検
2月	浄化槽点検	2/2.2/10. 2/17.2/24		
	非常用発電機 電気設備点検	2/24		発電設備バッテリー2/6交換
	消防設備(非常用発電機) 停電負荷点検	2/20		
	定期清掃	2/6 2/27		大雪で未実施のトイレ掃除
	消火器、誘導灯等点検	2/28	職員	定期清掃後点検
	Jアラートメール導通点検報告	2/15 2/22	職員	受信状態、放送点検
	AEDバッテリー目視点検	毎日	職員	
	トイレ、浴室非常通報点検	2/26	職員	
3月	浄化槽点検	3/3.3/10. 3/17.3/28		
	AEDバッテリー目視点検	毎日	職員	
	空気環境測定	3/20		
	Jアラートメール導通点検報告	3/22	職員	受信状態、放送点検
	定期清掃	3/27		大雪で未実施のトイレ掃除
	非常用発電機 電気設備点検	3/28		
	消火器、誘導灯等点検	3/28	職員	定期清掃後点検

② 修繕等実績

修繕等項目	月日	金額	業者名等
非常放送設備 修繕	4/20	39,600	修繕費
水道修繕工事	5/16	45,100	
宿泊棟 吊り戸 戸車修繕	6/15	0	消耗品対応
駐車場案内ライン引き	7/29-30	10,989	消耗品対応 ペンキ、刷毛等購入
防火戸修理	8/18	30,800	6月点検で指摘
バスケットゴール昇降機修理	8/31	0	2名広島
枕カバー交換 200枚	9/3	99,600	消耗品対応 8/26はワークセンター作業
厨房電話受話器修理	9/7	0	
大研修室の机 開閉等修理	10/8～	継続中	消耗品対応、自主作業
玄関ドア修理	10/14～	再見積	修理範囲追加のため後日現場確認
大研修室の机 開閉等修理	10/8～		消耗品対応、自主作業
玄関ドア修理	10/14～11/18	74,800	再見積
ボイラー蒸気配管修理 4号室	11/4	42,900	
女子脱衣所洗面 水栓修理	11/9	3,289	消耗品対応 自主作業
電話録音機能修理 USB交換	11/29	13,200	11月支払
浄化槽調整槽フロートスイッチ取替	11/24	30,800	11月支払
管理棟2F女子トイレ手洗い排水修理	12/19	46,200	
多目的浴室手洗い混合栓交換	12/19	42,900	
男子浴室シャワー修理	1/21	46,200	
消火器15本配置 非常発電不調への対応	1/4	56,700	消耗品対応
非常用発電機 バッテリー交換、エンジン点検等	2/6	40,480	修繕費
		76,120	消耗品
浴室 シャワー修理 給湯蛇口カバー取り付け	3/8	22,000	

その他自主作業等

修繕等項目	月日	金額	適用
蛍光灯、電球交換	随時		自主修理
器具、用具点検整備	随時		自主作業
施設及び周辺の清掃、環境整備	随時		自主清掃・作業
風呂マット洗浄	随時		自主清掃
風呂の床のカビ取り	随時		自主清掃
放送設備点検	随時		
リネン室整理	4/5		布団整理、小掛け布団を1Fリネン室
宿泊棟各階に観光パンフ、利用手引き配置	4/13		
宿泊棟へ非常用ランプ配置	4/15		
芝広場 芝を補修	4/16	2,475	草刈機に支障ある石の撤去後補修
体育館裏にセンサーライト設置	5/6	6,980	スロープ、野外活動移動の安全確保
AED 成人用パッド交換	5/11	9,900	消耗品対応
玄関前にセンサーライト設置	5/12	6,990	安全確保
赤松の池公園に椅子付テーブル移動	5/19		配膳に活用のため安全な塗料使用
赤松の池トイレにソーラーセンサーライト3ヶ設置	5/28	13,770	光量不足のため更新、西部総合事務所へ事前了解
布団クレーニング	6/24		コロナ対応 26号室 8セット
ハエ対策	6/24		事務室にはえ取り紙
ピアノ調律	6/1		手数料
AED小児用パッド交換	7/12	21,780	消耗品対応
布団干し	8/21ほか		自主作業
コンポスト設置	8/9	既存	随時発酵促進剤など手入れ
消防設備自主点検	8/2.8/31		定期清掃後、消火器、誘導灯等
大研修室の机 点検注油	9/1		利用者の声対応、業者へ部品照会
倒木処理	9/20		自主作業
ストーブ配置 扇風機収納	10/26		自主作業
蒸気ボイラー暖房試運転	10/25		損傷箇所あり、修理依頼済
カヌー洗浄、格納	10/28		自主作業
トイレ詰まり解消	10/22		自主作業
蒸気ボイラー 応急修理	11/22		自主作業
枯れ松の伐採 枝運搬処分	11/21		県発注分、構内整理のため職員で運搬
公用車スノータイヤへ交換	11/25		自主作業
玄関タイル修理	11/19		自主作業
駐車場アスファルト 穴の補修	11/19	1,780	10Kg 消耗品
ロープリフト設置	12/7		自主作業
野外トイレ、炊事棟 水道閉栓	12/15		自主作業
除雪作業	12/24		所除雪機、町除雪車
書庫、書棚譲り受け配置、整頓	12/9		県教育センターより運搬
野外トイレ、炊事棟 水道閉栓	12/15		自主作業
除雪作業 避難経路確保	随時		自主作業
構内駐車場除雪	1/25.28		大山町除雪車
枯れ松伐採	1/18		自主作業
宿泊室カーテン洗濯1～4号室	1/18		自主作業
雪害の場内確認、報告	2/1		自主作業
食堂滑り戸へ網戸設置	2/25		3箇所のうち1箇所設置
枯れ松伐採	3/10～3/24		自主作業 17本処理 コンボにて集積
ロープリフト片付け	3/3		職員
TV廃棄(元備品)	3/15		特定家電:処分費社会教育課負担
プリンター運び	3/25		玄関先 ベゴニア

③ 第三者への業務委託、賃貸借契約の状況
別紙1のとおり

④ 貸与物品の管理の状況
別紙2のとおり

○公用車の管理状況 運航日誌にて記録

車検満了 令和5年7月26日 (平成16年7月登録)

1年点検 令和4年7月13日

任意保険 JA 対人・対物：無制限 年間走行距離(94,289～95,736km) 1,447Km
(参考：前年度2,051km)

⑤ エネルギー使用量・購入量の推移
別紙3のとおり

※ 気温の低い日も多かったこと、宿泊者数も若干回復したこと、漏水があったこと、エアコンが稼働したことで増加した項目があり経費が高んだ

⑥ 指導用具、少額多量物品の購入更新

時期	品目	数量	概算	利用法
6月	温度計	6個	30,340	熱中症、冷房対応
7月	便所サンダル	12足	5,976	老朽化で更新
8月	ウッドバーニング用ペン	7個	30,380	木の板に絵柄を描く電熱ペン
9月	便所サンダル	6足	2,988	老朽化で更新
10月	クイックテント	3個	24,960	少人数でテント体験
10月	キンドリンクラッカー	3個	39,600	薪割り体験
1月	消火器	15個	56,700	消火栓ポンプ修理期間の補助
1月	カーテン	12枚	151,800	宿泊室 老朽化
1月	缶バッチセット	1000セット	16,260	PR活動用
2月	スノーシュー修理部品	30個	44,000	バックル、ベルト損傷
2月	便所サンダル	16足	9,568	老朽化で更新
2月	枕カバー	200枚	99,600	老朽化で更新
2月	1F寝台部分畳	96枚	1,012,000	老朽化で更新 次回2階検討
2月	TV	2台	98,560	老朽化で更新
3月	カーテン	12枚	151,800	宿泊室 老朽化
3月	ウッドバーニング用ペン	5個	25,450	木の板に絵柄を描く電熱ペン
3月	ツーリングスキー板	3セット	79,200	今後120セット順次更新検討
3月	ポッチャ	2組	55,440	ポッチャ追加

2) 利用者の利用状況及び増減理由

① 月別利用者数の推移(対前年比較)

※宿泊定員1/2など制約はありながらも、天候、積雪に恵まれ、コロナ感染拡大(第8波)もあったが、前年度を上回る利用者数となった

利用者数 (人)		4月	5月	6月	7月	8月	9月	10月	11月	12月	1月	2月	3月	合計
	R4年度		961	1,894	2,754	1,820	1,216	2,121	2,670	1,227	602	1,113	1,924	408
R3年度		1,428	1,940	2,576	1,318	1,001	1,926	2,718	1,733	762	540	488	222	16,652
対前年増減		-467	-46	178	502	215	195	-48	-506	-160	573	1,436	186	2,058
対前年比率		67.3%	97.6%	106.9%	138.1%	121.5%	110.1%	98.2%	70.8%	79.0%	206.1%	394.3%	183.8%	112.4%

② 月別利用団体数の推移（対前年比較） ※過去最高の団体数

		4月	5月	6月	7月	8月	9月	10月	11月	12月	1月	2月	3月	合計
団体数	R4年度	23	37	48	55	52	52	58	35	19	38	55	16	488
	R3年度	21	28	42	35	49	43	58	45	27	20	19	12	399
	対前年増減	2	9	6	20	3	9	0	-10	-8	18	36	4	89
	対前年比率	109.5%	132.1%	114.3%	157.1%	106.1%	120.9%	100.0%	77.8%	70.4%	190.0%	289.5%	133.3%	122.3%

③ 増減の理由

令和4年度の延べ利用者数は18,710人と対前年比2,058人増（+12.3ポイント）と令和2年度を底に令和3年度に引き続き利用者数が増加した。平成18年以降は14年間3万人を上回っていたが、新型コロナウイルス感染拡大により宿泊定員を1/2の100人制限が継続するなど影響している様子。

小学校の利用は若干の減少に止まるが、中学校は半減しさらに宿泊がほぼ無くなっている。反面、幼稚園・保育園の利用団体数は堅調であり、放課後デイサービスの増加、家族等のグループでの利用が増加したことで、団体数が488団体と利用者が3万5千人の時期をも上回る過去最高となった。

コロナ禍の中でも取り組んできたPRにより、夏季に少人数の団体から沢登りなど、また冬に幼稚園保育園から多くの利用申込みをいただいた。1～2月は積雪も多く昨年よりもスキーやそりの利用が増えた。

一方で、新型コロナウイルスの影響以外でも、児童生徒数の減少、働き方改革による学校行事の変更や授業時間の確保を優先するための利用機会の減少があると思われる。

引き続きリピーターへのPRや主催事業参加者に家族単位での利用勧誘など行い、Facebookを始めとしたSNSの活用、ホームページからの事前登録制度を活用して、天候や時機を捉えた事業展開、勧誘に務めたことで一定の利用者数の確保につなげられていると考える。

④ 月別・利用者の分類別詳細
別紙4のとおり

参考資料 ア：利用状況の推移グラフ イ：大山の積雪量 ウ：コロナ陽性者推移

⑤ 主催事業の実施状況
別紙5のとおり

2 管理施設の利用に係る料金の収入の実績

① 利用料金収入の対前年比 内訳は別紙6「その他収入の状況」参照 単位：千円

		4月	5月	6月	7月	8月	9月	10月	11月	12月	1月	2月	3月	合計
利用料金収入 (千円)	R4年度	51	58	201	92	68	73	112	31	34	26	43	23	812
	R3年度	55	55	170	47	36	56	133	45	29	15	2	0	643
	対前年増減	-4	3	31	45	32	17	-21	-14	5	11	41	23	169
	対前年比率	92.7%	105.5%	118.2%	195.7%	188.9%	130.4%	84.2%	68.9%	117.2%	173.3%	2150.0%	-	126.3%

※シーツ使用料@230円/セット、薪@380円/束 自販機設置料は別掲

② 増減理由 宿泊利用者の減少によるシーツ使用料の減少が大きく寄与している。

月別・延べ宿泊者の対前年比

単位：人

		4月	5月	6月	7月	8月	9月	10月	11月	12月	1月	2月	3月	合計
延べ 宿泊者数 (人)	R4年度	12	272	1386	998	430	800	893	421	335	270	420	204	6441
	R3年度	0	150	575	204	186	312	542	350	189	85	9	0	2,602
	対前年増減	12	122	811	794	244	488	351	71	146	185	411	204	3,839
	対前年比率	-	181.3%	241.0%	489.2%	231.2%	256.4%	164.8%	120.3%	177.2%	317.6%	4666.7%	-	247.5%

③ その他収入の状況の詳細

別紙6のとおり 宿泊者の増加によりシーツ料が回復傾向となる

④ 施設使用料減免の状況

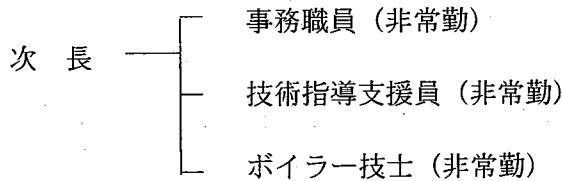
		4月	5月	6月	7月	8月	9月	10月	11月	12月	1月	2月	3月	合計
延減免数	R4年度	124	238	465	363	336	502	618	351	75	197	416	84	3,769
金額(千円)		57	109	214	164	159	239	285	162	37	91	195	39	1,751

3 管理施設の管理に係る経費の収支状況

正味財産増減計算書(予算推移) 別紙7のとおり (委託費を除く指定管理料)

4 管理体制

4人体制



主な保有資格

次長：甲種防火管理者、危険物取扱主任乙4、日商簿記3級、第1種安全衛生管理者、陸上特殊無線3級、小型車両系建設機械・アーク溶接特別教育修了

事務職員：簿記2級

技術指導支援員：ボイラー技士1級、危険物取扱主任乙4、消防設備士、陸上特殊無線2級、刈払機・丸ノコ作業特別教育終了ほか

ボイラー技士：ボイラー技士2級、危険物取扱主任乙4

5 管理施設の職員に係る雇用条件及び労働条件

別紙8のとおり

・労働安全に関する事項

安全対策等 熱中症対策として水分補給を徹底

三六協定 R4.4.14 三六協定届出 米子労基署

・その他業務改善等

防寒や熱中症防止のための作業衣服の貸与、丸ノコ作業や刈り払い機特別教育終了者による伝達研修を行い、作業の安全を図った。

6 障がい者就労施設及びシルバー人材センター等からの物品、役務の調達実績

該当無し

7 その他管理の実態を把握するために甲が必要と認める事項

- ① 利用促進の取り組み等 東部地区県立施設へ「大山だより」を持参、真庭市の学校保育園への郵送など、新たな試みを実施した。

月日	概要	備考
4月5日	エンジョイカヌー チラシ配布	西部地区小中学校、安来地区 14,400枚
4月5日～	大山だより 配布	各幼保・学校、公民館、利用歴がある団体、県立施設
随時	Facebookでの発信	120万人達成イベントほか
8月23日	わくわく探検隊チラシ配布	西部管内各小学5、6年生、中学、高校、特支等 6,100枚
9月2日	真庭市各学校・幼稚園保育園へ大山だより、チラシ郵送	46通
9月20日	秋の感謝際(前泊、当日)チラシ配布	西部管内 小中学校、幼保等 約15,000枚
11月8日	家族でお泊り会/モノクラフト	西部管内 小中学校、幼保等 約15,000枚
12月12日～	そりまつり	西部管内 小中学校、幼保等 約15,000枚
1月11日～	スノーシュー、ハイキング	西部管内 小中学校、幼保等 約15,000枚
2月14日～	卒業式へ祝詞の送付	高校35、中学30、小学49、特支10、幼保110件
3月20日～	入学式へ祝詞の送付	高校35、中学30、小学49、特支10、幼保108件

美味しい食事といった、お褒めのお言葉をたくさん頂戴しています。一覧表では、あえて業務改善、施設の改良といった事項を抜き出し職員で情報共有、議論をしているところです。
 ※施設改善については、長寿命化計画策定を考慮して今後の予算要求方針を社会教育課と協議して進めていきます。

日付	項目	御意見	対応状況
4/2	設備	運びやすいベンチがあると良い	団体からの提案を確認して作成か購入か検討
4/6	備品	またカローリングがしたい	船上山から借用して対応。高額のため要検討
4/13	備品	芝の広場で自由に遊べる道具がなくなって残念	事前打ち合わせ項目など職員で情報共有
5/7	備品	池のトイレ掃除道具(ほうき、サニタリー袋)が少なかった	不足数を確認して購入する
5/10	備品	食堂に幼児用机・椅子があれば良いが	10脚程度はあるが、サイズを含め事前に十分打合せして安全に利用していただけるよう工夫します
5/20	備品	冷蔵庫を使用できれば良いが	貸し出し用の設備を用意していないので、打合せで知らせる
5/25	設備	風呂が滑りにくくなっていた気がする	数年前に滑りにくい材質の床に変更しています。今後とも換気、掃除に努める。
6/2	食事	アレルギー対応の成分表やメニュー等分かりやすく教えて欲しい	各市町村の学校給食でのアレルギー対応等を参考にし、所のアレルギー対応、メニュー表や成分表の提供の仕方を見直す。
6/6	食事	アレルギーの児童にも丁寧に対応していただき感謝	職員で情報共有して対応します
6/16	警備	消灯後であったが、警備員が無言で電気を切った	警備員に対し利用者へ説明して対応するよう依頼。担当指導員は団体バスケスケジュール打合せを十分するよう、職員間で情報共有
6/16	備品	聞こえにくい児童がいるので、レクの時マイク(ワイヤレスアンプ)があるとよく聞こえる	事前打ち合わせ、当日の活動等を団体と指導員で情報共有、すりあわせを十分行う
7/2	設備	コピーができれば良い	利用の手引きに設備なしと明記しているので、事前打ち合わせで周知。
7/2	設備	体育館横の通路の段差が危険、センサーライト設置希望	段差にはカラーコーン設置。ライトは体育館裏側には設置済み、入所の手持ち器具等との兼ね合いもあるので、打ち合わせで確認する
7/2	設備	Wifi環境があれば良いが	予算R5に整備を予定しています
7/6	設備	清掃が行き届いていないところがあった。ホコリが溜まっていたりカビの匂いが気になった	職員の情報共有と清掃、除湿、事前確認の徹底
7/16	設備	部屋の匂いが気になる、消臭した方が良い	畳をあげて乾燥、消臭剤、芳香剤の設置
7/16	設備	トイレを温水便座にして欲しい	予算要求を引き続き行う
7/27	設備	料金を支払ってクーラーを使えるようにした方が良い	快適に過ごせるよう冷房の使用方法を見直します
8/4	設備	生徒全員が暑くてよく眠れなかった。空調の(運用)で改善可能であればおねがいします	快適に過ごせるよう冷房の使用方法を見直し、一定のルールを前提として、外気温・室温を見ながら団体とも相談して対応する。
8/5	設備	女性トイレの水が流れなかった	即時修理対応済み。定期的に点検実施する
8/9	設備	タオルケットがあると良かった	事前打ち合わせで気温など伝え利用者側の準備も促す
8/9	設備	電気料金高騰もあろうが夜寝苦しい声が複数あり、各自(室)でエアコン調整を認めてもらうか扇風機配置をして欲しい	使用電力量監視装置のデータを検証して、快適に過ごせるよう工夫します
8/9	設備	クーラーがもう少し長い時間つけられたら良い	使用電力量監視装置のデータを検証し、タイマー設定も工夫して快適に過ごせるよう工夫します
8/12	設備	エレベーターの設置希望	維持費、設置料も含めて県への予算要求を協議
8/16	設備	利用者用専用の冷蔵庫、冷凍庫があると良い、熱中症対策にひえた飲み物を用意したい	持ち込みの飲み物は従来からクーラボックス等の持参をお願いしている。冷蔵庫導入は利用規程、設置場所を含めて検討が必要
8/16	参考	やかんがカビ臭かった(担当指導員の記録)	事前確認と収納時の工夫をする
8/16	設備	夏の体育館に扇風機があれば良い	予算要求済み、R5に購入予定です。

8/18	設備	大研修室の机の開閉がしにくい	注油や点検を実施済。古い型のため部品入手できないものは、順次更新を計画する
8/18	食事	子ども達の食事量が少ない	配膳時に全体的な配分をみながら対応していただくよう事前に伝える
8/18	設備	クーラーが助かります	快適に過ごせるよう使用方法を工夫していく
9/3	設備	老朽化した場所の改善。夏場の置きエアコン等。(後日電話聞き取り：トイレが混雑、狭く使いづらい。冷蔵庫があると良い。Wifi環境があると良い。)	トイレの掲示を工夫する。保冷剤貸し出しなどはあるが、冷蔵庫導入も検討。WifiはR5整備予定。
9/4	食事	チャーハン美味しかった	職員の情報共有
9/10	食事	バームクーヘンに甘みが無く、砂糖など追加できたらもっと美味しかった?	事前説明と蜂蜜で対応するよう工夫する
9/15	活動	オリエンテーリングでポストと地図の突合がうまくできないので、ポストに番号を記入して欲しい	オリエンテーリングの醍醐味は、地図を見ながら番号の無いポストを探すことなので、事前打ち合わせで内容の理解と対応年齢など確認する
9/20	設備	洗面所が不衛生で虫がいる。	入所者の奉仕作業の掃除箇所として割り振る。職員の定期的な確認を行うなど掃除の徹底
9/20	設備	洗面所でのヤカンの給水は避けたい	厨房へ一声かける、職員が立ち会うなど安全確保をした上で、食堂のシンクを利用するよう案内する。
10/18	設備	食堂のテーブル椅子が保育園児には大きく、座卓とかあれば良いかな	食堂に補助椅子を10ヶ程度は用意しているが、座卓は所有しておらず、事前打合せで持参をお願いするなど今後の検討としたい
10/22	設備	大研修室の机が水平に止まらない	部品調達が困難。留め具を調整して修理中。
10/25	設備	夜気温が低下するので暖房を。髪の毛長い女児は入浴後の短時間で髪が乾かせないと風邪を引くかも	ストーブ準備遅れ。天気予報を見ながら対応するよう職員間で情報共有する
1/7	食事	食事量 多い(満足)	打ち合わせを十分行い、配膳時に考慮できるような工夫
1/14	食事	小学生低学年には食料量多目だと思います	打ち合わせを十分行い、配膳時に考慮できるような工夫
1/28	設備	洋式便座が温便座でなく冷たかった	引き続き改修の予算要求をしていく
1/28	設備	スキー用スパッツにゴム紐不良があり時間がかかった	事前準備を丁寧に行う
1/28	設備	揚げ物にソースが欲しかった	配膳の時も付き添い対応をする
2/2	設備	トイレ数が少なかったが分散してスムーズに行くことができた	そり、スキーでは屋外トイレがないので建物内のトイレを使用。食堂前以外のトイレも案内いく
2/18	設備	2階宿泊室がほこりが多く目が赤くなった	布団洗濯時期で掃除が行き届いてなかった。事前確認と職員による掃除機かけを定期的実施する
2/19	設備	体育館の遊具が低年齢の子どもが喜ぶものがあると嬉しい	具体的な遊具をお聞きして整備を検討
2/19	設備	大研修室で活動すると収納してある折りたたみ式の机にボールが入るので仕切りがあれば良い	大研修室でボールを使った活動があるときは、コートの方を向きを変更するなど準備を行う

③ アンケート集計結果
別紙9のとおり

④ 利用者の事故等の状況

発生日	事故等の概要	対応状況、予後
5月31日	キャンドルサービスが終了後20:15頃、宿泊室2段ベッドを降りる際、梯子から足を滑らせ55cm下の畳に転落。右足甲部を捻挫。	初期処置は養護教諭が固定、保護者が迎えに来て帰宅。翌日病院受診し捻挫と診断。6月2日は松葉杖を使用し登校。学校行事であるため保険等は学校対応。所は、子どもの特性に応じたベッド位置割り当てを団体と打合せ、オリエンテーションでの安全対策説明徹底を共有した。
6月21日	朝食のシジミ汁に1cm程の石のようなものが混入していたが、口に入れておらず健康被害なし。	仕入れ先に問い合わせし原因聞き取り。調理時の最終確認を調理員へ依頼し、今後のメニュー、仕入れ等検討する。利用者へは、翌日の体調を確認をし異常なし。
6月30日	卵アレルギーの児童にハムエッグを提供したが、教員・児童が気づき口に入れなかった。原因は他の児童のアレルギー、該当者の他のアレルギーが輻射して見落としが発生したものの。	児童には健康被害なし。全職員がアレルギー対応が生命に関わることでありと再認識し、団体、指導員、栄養士と連携を密にし、事務室内ホワイトボードに「アレルギー対応あり」と表示し、チェック体制を厚くした。
7月8日	赤松の池でカヌー体験中、ぐったり、熱中症の症状を呈し救急車にて病院へ搬送。	当日の温度 湿度高い、WBGT計を持ち、注意して指導にあたっていた。2日間入院、点滴して回復
9月18日	夕食にビニルテープが混入。口に入れておらず健康被害なし。	調理員へ聞き取りするが原因は判明しなかった。担任の先生に謝罪し、今後改善する事、生徒の体調確認を依頼した。
10月7日	キャンプファイヤーの退場の際、火の付いたトーチ棒が前の女児の首に近づいた。頭髪が少し焼けたが火傷はなし。	教護教諭、指導員がすぐ火傷を確認したが症状無し。帰宅後担任から保護者に説明。今後児童の間隔をあけるよう注意喚起することとした。
10月13日	野外炊事で左膝をやけど。	教員が氷で冷やし包帯等処置。帰宅後は病院を受診無し。
3月19日	主催事業で原木を削ってのスプーン作りの際に、彫刻刀で左指先を2cm切る。	すぐ止血。日曜日のため当番医の...を受診。傷口をテープ止めし2日後再受診。消毒、テープ交換の後は次の受診無し。所が契約し被保険者がご本人の傷害保険を利用。

⑤ 職員の研修・会議等

月・日	項目	内容	
4月	1	R4要覧作成	
	2	接遇研修	
	4	職員会	
	7	財団 月例会議	ふれあい会館
	8	社会教育施設職員研修	
	15	赤松、明間区長、カヌー艇庫地主訪問	年度当初の挨拶
	12	消防避難訓練	
	13	赤松区長へ桜植樹了解	
	14	三六協定届出	労働基準局
	19	MAC無線 点検	アンテナ位置の変更を要する
	20	夜間緊急連絡網 伝達訓練	警備→所長→各職員
21	赤松の池公園に桜植樹	森のようちえんの活動にて	
5月	11	補正予算申請	R3余剰金の繰入による事業進捗を図る。
	13	プロパンガス圧力調整器交換	(リコール対応)
	19	AEDパッド交換	
6月	15	丸ノコ等取り扱い作業従事者講習	支援員が受講し所内伝達講習予定
		予算要求用 見積り依頼	
7月		120万人達成企画準備	
	5	ウエザーカバー交換工事	県負担分
	12	丸ノコ等取り扱い作業伝達	支援員が作業方法など伝達講習
		西部総合建築住宅課打合せ	消火栓ポンプ交換、蒸気配管修繕打合せ
		救急救命講習	大山消防署
	13	運営委員会部会	リモート会議に変更
	13	エアコン操作研修	所内職員講習
		公用車1年点検	県委任状押印依頼
	25	120万人達成 リハーサル	玄関飾り付け
	26	〃 セレモニー	
26	SUP講習会	主催事業対応	
8月	16	消火栓ポンプ交換、ボイラー配管交換設計の図面貸与、打ち合わせ	
	22	宿泊室エアコン 能力確認点検	
	30	危険物取扱者保安講習	鳥取会場
9月	7.14	危険物取扱者保安講習	米子会場、倉吉会場
		デマンドデータ取出・点検・検討	使用電力量、電気料金推移確認
	6	大山町給食センター 視察	衛生管理設備を参考とするため
		枯松伐採見積現地確認	
		コロナ認証の対策マニュアル改定申請	財団事務局経由、県くらしの安心へ
	13	ガス料金改定の協議	
		Wi-Fi環境整備見積り依頼	
		混合廃棄物処理委託見積り依頼	
	30	指定管理仕様書聞き取り	社会教育課
	30	デマンド装置設定変更	
10月		指定管理料算定用 見積り依頼	清掃、警備業務等
		Wi-Fi中継器見積り依頼	
		財団 月例会議	リモート会議
		建築設備点検	西部総合事務所発注
		混合廃棄物処理 契約協議	
		消火ポンプ交換工事打ち合わせ	西部総合、
		松伐採作業依頼	
		ハロウィーンのカボチャ 飾り付け	受入団体が作成、所で追加装飾

11月	1.18	在職者研修受講(エクセル関数)	
	4	ボイラー蒸気配管更新設計調査立会	
	4	消火栓ポンプ更新工事現地調査立会	
	7	財団職員 ストレスチェック	
	15	明間集落の一時避難所としての利用要望について町と協議	大山町防総務課災担当
	9	職員研修 自然観察	博物館の清末先生を講師に
	18	ボイラー蒸気配管更新設計調査立会	
	21	消防避難訓練 届出	12/8実施予定、大山消防署受理
	29	健康保険連合会研修参加	Web研修
	12月	2	赤松の池トイレ閉鎖に立会
8		避難・消火訓練	調理員、警備員参加
8		玄関前 ブランター移動	淀江町内へ
15		ナラ枯れ伐採	大山町委託
16		漏水修繕を西部総合と協議	
27		大山だよりNo44印刷見積 開札	業者決定し通知
27		技術指導支援員募集手続き	
7		ボイラー配管修繕工事設計業務打合せ	西部総合建築住宅課
28		大山消防署へ消防設備点検結果提出	自家発電が起動せず停電時に消火栓ポンプが使用できないため、消火器増設の指示あり。同日改善書提出して消火器15本発注
1月			利用者アンケート項目追加
		運営委員会 開催案内通知	旅費計算
		運営委員会 資料作成	
		星空観察事業委託費精算業務	
	4	技術指導支援員募集業務	
	6	浴槽レジオネラ菌検査結果報告	西部総合事務所
	15	R5事業計画 所内協議	所長、係長へ説明
	27	県道沿い松伐採・通行止め方法相談	米子県土整備局
2月	1	体育館天井からの落下粉報告	西部総合事務所が後日確認予定
	7	消防設備改善届け	大山消防署提出
	8	運営委員会大山部会資料作成送付	各委員へ郵送
	14	宿泊棟畳交換 入札	
	16	運営委員会大山部会出席、記録作成	
	10	西部総合事務所打合せ	消火栓ポンプ交換工事
3月	10	インボイス登録番号アンケート	取引業者あて
	14	職員会参加	
	15	体育館天井からの粉確認	西部総合事務所へ依頼
	31	4月消防避難訓練届出	大山消防署へ

⑥ 施設の維持管理、運営への協力で工夫している事項等

ア 予算資料づくり、施設改修計画策定、実施への協力

各業者とも良好な関係を築き、予算見積書作成の依頼ができるよう工夫し、長寿命化計画策定や施工中の協議へも積極的に参加して、運営に協力している。

イ 施設の美化、改修、備品等の購入等

購入品一覧にも掲載しているとおり、宿泊室寝台部分畳の取替を進めて残り2階寝台部分だけとなった。また、宿泊室カーテンと枕カバーの更新により明るい雰囲気づくりに工夫した。

古くなったトイレサンダル、男性トイレのポット設置により使いやすい施設となるよう配慮した。

また、活動用具では、ワンタッチで建てられる小型テントでデイキャンプ体験など誘導できる用具の導入や利用が増えたポッチャを2組追加した。

ウ SDGsを意識した取組

しばらく使っていなかったコンポストを厨房裏に設置し、真夏の害虫抑制や堆肥作りのほか、職員等の意識向上の効果を狙っている。発酵促進のため資材確保・点検やコーヒーかすを利用して臭気も押さえている。

エ 施設の安全対策

駐車場ライン引きやセンサーライトの設置により、安全に構内を御利用いただけるよう自前作業を行っている。また、浄化槽周辺へ立入禁止ロープ設置し、鉄板の腐食による転落事故のないよう予防をしている。自家発電装置のバッテリー劣化による起動ができない期間は消火器を15本購入して増設し、消防署の指導に対応した。

宿泊棟でも、廊下の足下ライト設置、リーダー室・談話室に非常灯設置して災害時に備えているほか、温湿度計とWBG T表を宿泊棟、研修室、体育館に設置し熱中症対策を行っている。

オ 経費節減につながる自前作業

大研修室机（フライテーブル）の開閉留め具改修や小野外炊事場、トイレ外壁、水場屋根塗り替えなど塗料等の購入費だけで自前作業を行い経費節減している。

また、値上げが予定されていた薪は、年度末に追加購入して令和5年度の値上げを見送り利用者の負担軽減に繋げることで、僅かな事でも利用拡大へ挑んでいる。

カ 広報、資料分析への協力等

真庭市各学校、保育園へ大山だよりを郵送したほか、活動記録集計表をグラフ化したり、活動種別、時期別、団体種別などPRに活かすための資料作りに協力し、運営委員会の資料としても活用していただいている。7月に行った延利用者120万人達成イベントでも準備等に協力した。

⑦ その他運営上の問題点・課題

ア 新型コロナウイルス感染拡大防止

新型コロナウイルスの影響により利用団体から他の団体と接触をしないよう希望があり、受入数に制限をかけるため稼働率が低下している。施設内はアルコール又は0.05%次亜塩素酸ナトリウム希釈液のスプレーボトルで、利用者の入退所時など器具、設備の頻繁に消毒を行っているが浴室・脱衣所の消毒でも時間を要し負担が大きい。

令和3年12月15日には対策事業所の認証を受け感染防止対策に留意しているが、3月にはマニュアル改訂を行い作業の見直しで一部は軽減されている。

イ ユニバーサルデザイン、安全対策

障がい者や高齢者の施設利用をさらに安全に快適にするため、玄関先の屋根付き駐車場や雨天時の体育館への車椅子移動のための昇降機設置など今後予算要求の検討も必要。

また、夜間の歩行安全や不審者対策のため、建物周囲に人感センサーライトの設置も進めている。

ウ 施設老朽化

暖房用蒸気ボイラー配管や水道管の損傷が頻繁に発生するなど、修繕費が多額に必要となっているが、野外トイレの壁塗り替えなど多くの修繕を自前作業で行い経費節減に繋げている。

エ 敷地内の松枯れ

松の大木が次々と枯れ、強風、大雪による倒木、枝の落下の危険がある。伐木後は放置しており病虫害の防止には効果がない。また、伐採は危険な作業のため道路沿いの伐木は外部委託を社会教育課へ依頼しているが、安全確保が確実な箇所は自前の伐木も進めている。

また、樹上に枝がひっかかり落下が懸念される箇所は、職員が落としているが、多大な時間を要する。

オ 女性だけの大人数の宿泊への対応

洗髪で一気にシャワーを使うと給湯ボイラーの水量が減りすぎてエラーが発生したり、ドライヤーの使用台数が多い場合はブレーカーが落ちるなど、設備の能力以上の利用量となる事があり、団体との事前調整をしなければ混乱する。また、排水口の掃除も入念にする必要がある。

第三者への業務委託、賃貸借契約の状況

(別紙 1)
(単位 円)

工事・保守管理 その他契約事項名	契約 方法	入札・見積				予定価格 (変更後の 額)	請負業者名	契約 年月日	R4年度請負金 額・契約金額 (変更後の金 額)	契約期間		備考
		年月日	指名 業者数	参加 業者数	回数					自年月日	至年月日	
大山青年の家給食業務委託契約	業者選定									H31.4.1	R6.3.31	R4.9.1増額の上限度額通知 R1～R5年度債務負担行為
浄化槽維持管理業務委託契約	指名入札	H31.3.20	5	5	1	2,580,344		13,751,000	H31.4.1	R6.3.31	R1～R5年度債務負担行為	
清掃業務委託契約	指名入札	R3.3.4	9	8	2	4,428,800		1,370,160	R3.4.1	R6.3.31	R3～R5年度債務負担行為	
自家用電気工作物保安管理業務委託契約	随契	H31.3.15	3	3	1	527,040		184,800	H31.4.1	R6.3.31	R3.12.1変更契約 R1～R5年度債務負担行為	
常駐警備業務委託契約	指名 随契	H31.3.20	8	3	3	22,860,360		4,580,400	H31.4.1	R6.3.31	R1～R5年度債務負担行為	
消防用設備保守点検業務委託契約	随契	H31.3.15	3	3	1	823,500		236,500	H31.4.1	R6.3.31	R2.4.1変更契約 R1～R5年度債務負担行為	
空気環境測定・昆虫薬剤駆除委託契約	指名 随契	R2.3.19	3	3	3	924,000		231,000	R2.4.1	R6.3.31	R2～R5年度債務負担行為	
建築物環境衛生管理業務委託	指名 随契	R2.3.19	3	3	3	686,400		171,600	R2.4.1	R6.3.31	R2～R5年度債務負担行為	
カヌー指導委託契約	随契	R4.5.21	1	1	1	50,000		50,000	R4.5.21	R4.5.22	ファミリーエンジョイカヌーに係る委 託	
除雪作業委託契約	随契	R4.11.16	1	1	1	単価契約		105,160	R4.12.1	R5.3.31	単価契約	
混合廃棄物処理業務委託契約	随契	R4.9.30	1	1	1	単価契約		50,600	R4.10.25	R5.3.31	単価契約	
委託料 合計 15件								21,248,220				

(別紙 1)

工事・保守管理 その他契約事項名	契約方法	入札・見積			予定価格 (変更後の金額)	請負業者名	契約年月日	R4年度請負金額・契約金額 (変更後の金額)	契約期間		備考
		年月日	指名業者数	参加業者数					回数	自年月日	
印刷機賃貸借及び保守に関する契約	随契	H31.3.13	3	3			H31.4.1	88,440	H31.4.1	R6.3.31	R1.10.1変更契約 R1~R5年度債務負担行為
パソコン/プリンター賃貸借に関する契約	随契	H31.3.13	3	2			H31.4.1	110,160	H31.4.1	R6.3.31	R1~R5年度債務負担行為
シュレッダーの賃貸借	随契						H30.5.1	34,992	H30.5.1	R5.4.30	R1~R5年度債務負担行為
電話設備賃貸借契約	随契	H31.3.20	4	4	1,566,000		H31.4.1	237,600	R1.5.1	R6.4.30	R1~R5年度債務負担行為
寝具賃貸借単価契約	競争見積	R4.2.16	4	1	230		R3.4.1	単価契約 税込230	R4.4.1	R6.3.31	
清掃用モップ賃貸借契約	競争見積	R3.3.19	3	1	192,096		R3.4.1	64,032	R3.4.1	R6.3.31	R3~R5年度債務負担行為
会計システム等賃貸借	随契	R3.4.23	1	1	833,000		R3.6.1	242,000	R3.6.1	R6.3.31	R1~R5年度債務負担行為
賃借料 合計 7 件								単価契約 777,224			1件 6件
自動販売機設置契約	随契						H31.4.1	施設利用料 年額 19,920円 取扱手数料31%	H31.4.1	R6.3.31	
自動販売機設置契約	随契						H31.4.1	施設利用料 年額 19,920円 取扱手数料31%	H31.4.1	R6.3.31	
石油製品購入契約	随契						R3.4.1	単価契約	R4.4.1	R5.3.31	価格は島取県庁納入価格
土地賃貸借契約(島取県)	随契						(H15.4.1)	60,000	R4.4.1	R14.3.31	島取県立大田山青年の家運営に関する協定書に基づき、県の契約を代行。
その他 合計 4 件								単価契約 60,000			3件 1件

大山青年の家貸与備品一覧

R5. 3. 31現在

品名	銘柄、規格等	取得年月日	取得金額 (円)	備考
乗用草刈機	株式会社ISEKIアグリ 乗用モアア ARM 83G	30.9.11	401,652	
牽引式ブラシスイーパー		30.9.11	93,852	
応接机	木製デコラ張1500×600×500	58.08.01	55,000	
エアコン	日立RPK-J50K1	08.09.27	290,460	所長室
エアコン	ナショナルCS-BA22T	08.08.08	134,930	厨房休憩室
天体望遠鏡	ビクセン GPD2-VC200L・SBS	20.08.28	301,350	
雷サージ対策装置	リコーITrap-43006J、ITrap-TEL4300J	19.08.10	65,100	
鳥取県財務会計関係法令集		12.12.03	12,285	
鳥取県人事関係法令集		12.12.27	12,285	野外炊事
ワイヤレスアンプ	東和WA650-C	04.04.01	177,430	
ワイヤレスシステム	PE-W91他	13.07.17	193,515	
ワイヤレスアンプ	ユニベックス WA-862CDA	27.02.24	187,920	
演台	ウチダM40型	08.03.15	79,145	大研修
実物投影機	エルモ L-12i	25.11.21	59,535	オリ
液晶プロジェクター	映機工業 LC-VB40DN	19.06.27	294,000	オリ
プロジェクター収納台	ウチダSS-90P	05.04.01	131,325	オリ
応接机	木製デコラ張1500×600×500	58.08.01	55,000	
掛図掛(大山概念図)	(大山周辺概念図)1800×1200×30オリ ルペイント書き	54.03.31	70,000	
施設案内図	ライトニウム板 1500×1200	19.03.28	136,500	
演台	ウチダM40型	08.03.15	79,145	
折たたみ椅子収納台車	ライオン50脚収納	54.03.15	58,500	
折たたみ椅子収納台車	ライオン50脚収納	54.03.15	58,500	
スピーカー	シャープAN-XPL90	05.04.01	177,675	映写室
スピーカー	シャープAN-XPL90	05.04.01	177,675	映写室
プロジェクター収納台	ウチダSS-90P	05.04.01	131,325	大研修
応接机	木製デコラ張1500×600×500	58.08.01	55,000	
アコーディオン	ヤマハYA-48	55.03.29	99,000	映写室
アコーディオン	ヤマハYA-48	55.03.29	99,000	映写室
絵画	油絵60号額縁付「漂流」	56.09.22	1,200,000	階段
開放式石油暖房機	サンポット(罎) KBR-190型	18.12.21	65,100	
県産木製ベンチ	〇〇×杉	21.03.12	50,925	1F談話室
県産木製ベンチ	〇〇×杉	21.03.12	50,925	1F談話室
書架(丹比駅用)大	仕様書のとおり	21.10.09	127,000	図書コーナー
除湿機	コロナCDW161型	10.03.13	55,650	
除湿機	コロナCDW161型	10.03.13	55,650	
除湿機	コロナCDW161型	10.03.13	55,650	
応接机	木製デコラ張1500×600×500	58.08.01	55,000	
簡易ステージ	ライオンNo684デリカステージ幕板付	53.12.26	227,000	体育館
簡易ステージ	ライオンNo684デリカステージ幕板付	53.12.26	227,000	体育館
スクリーン	オーエスPT-120VWG103 三脚スタンド 式 携帯タイプ	20.07.16	55,650	体育館
バレーボール支柱	差込式76φベベルギヤー上下式巻取器付 9人制ネット付(公認A)	53.12.19	85,000	体育館
バレーボール支柱	トーエイライト B-5988 床下250mm	25.12.06	52,920	体育館
靴箱	スキー靴箱(大)380×35×180	54.03.30	93,000	第二倉庫
靴箱	スキー靴箱(大)380×35×180	54.03.30	93,000	第二倉庫
芝刈機	キンボシ GHD-4800R	21.11.27	88,935	
手動式ウィンチ	テルホール リバティ X-13 ワイヤ20m付	21.11.27	67,935	
チェンソー	小松ゼノアG410AVS18インチ	07.03.07	100,940	
チェーンソー	共立CSVE396 18"パー	19.03.28	105,000	
チェーンソー	共立CSE3200T 14"パー	19.04.06	71,400	
除雪機	フジイ SD1123DK2	19.12.05	1,667,400	
集会用テント	ユニチカサンフローラ1.5間×2間三方幕	63.03.19	90,000	第四倉庫
公用車(セレナ)	AT 4WD	16.07.27	1,986,600	

品名	銘柄、規格等	取得年月日	取得金額 (円)	備考
カヌー	プリオン社Tスラローム全長375cm. 全幅60cm重量19kg	08.03.22	70,864	1
カヌー	プリオン社Tスラローム全長375cm. 全幅60cm重量19kg	08.03.22	70,864	2
カヌー	プリオン社Tスラローム全長375cm. 全幅60cm重量19kg	08.03.22	70,864	3
カヌー	プリオン社Tスラローム全長375cm. 全幅60cm重量19kg	08.03.22	70,864	4
カヌー	プリオン社Tスラローム全長375cm. 全幅60cm重量19kg	08.03.22	70,864	5
カヌー	インバーダ・シュレー	08.07.12	79,207	1
カヌー	インバーダ・シュレー	08.07.12	79,207	2
カヌー	インバーダ・シュレー	08.07.12	79,207	3
カヌー	インバーダ・シュレー	08.07.12	79,207	4
カヌー	インバーダ・シュレー	08.07.12	79,207	5
カヌー	インバーダ・シュレー	08.07.12	79,207	6
カヌー	インバーダ・シュレー	08.07.12	79,207	7
カヌー	インバーダ・シュレー	08.07.12	79,207	8
カヌー	インバーダ・シュレー	08.07.12	79,207	9
カヌー	インバーダ・シュレー	08.07.12	79,207	10
カヌー	インバーダ・シュレー(ライトタイプ)	09.07.03	79,044	1
カヌー	インバーダ・シュレー(ライトタイプ)	09.07.03	79,044	2
カヌー	インバーダ・シュレー(ライトタイプ)	09.07.03	79,044	3
カヌー	インバーダ・シュレー(ライトタイプ)	09.07.03	79,044	4
カヌー	インバーダ・シュレー(ライトタイプ)	09.07.03	79,044	5
カヌー	インバーダ・シュレー(ライトタイプ)	09.07.03	79,044	6
カヌー	インバーダ・シュレー(ライトタイプ)	09.07.03	79,044	7
カヌー	インバーダ・シュレー(ライトタイプ)	09.07.03	79,044	8
カヌー	インバーダ・シュレー(ライトタイプ)	09.07.03	79,044	9
カヌー	インバーダ・シュレー(ライトタイプ)	09.07.03	79,044	10
2人乗カヌー		10.03.18	115,290	
カヌー	プリオンリバーカヤック、サイクロン	10.05.15	108,297	1
カヌー	プリオンリバーカヤック、サイクロン	10.05.15	108,297	2
カヌー	プリオンリバーカヤック、サイクロン	10.05.15	108,297	3
カヌー	プリオンリバーカヤック、サイクロン	10.05.15	108,297	4
カヌー	プリオンリバーカヤック、サイクロン	10.05.15	108,297	5
カヌー	プリオンリバーカヤック、サイクロン	10.05.15	108,297	6
カヌー	プリオンスクール	13.09.21	61,425	1
カヌー	プリオンスクール	13.09.21	61,425	2
カヌー	プリオンスクール	13.09.21	61,425	3
カヌー	プリオンスクール	13.09.21	61,425	4
カヌー	プリオンスクール	13.09.21	61,425	5
カヌー	プリオンスクール	13.09.21	61,425	6
カヌー	プリオンスクール	13.09.21	61,425	7
カヌー	プリオンスクール	13.09.21	61,425	8
カヌー	プリオンスクール	13.09.21	61,425	9
カヌー	プリオンスクール	13.09.21	61,425	10
2人乗カヌー	PRIJONカブリ2	15.03.06	145,000	
カヌー	パーセプション社製 アケイディア2 2人乗り用	17.06.24	101,640	1
カヌー	パーセプション社製 アケイディア2 2人乗り用	17.06.24	101,640	2
カヌー	パーセプション社製 アケイディア2 2人乗り用	17.06.24	101,640	3
カヌー	パーセプション社製 アケイディア2 2人乗り用	17.06.24	101,640	4
カヌー	パーセプション社製 アケイディア2 2人乗り用	17.06.24	101,640	5

品名	銘柄、規格等	取得年月日	取得金額 (円)	備考
カヌー(2人乗り)	PRIJON カブリ2 イエロー	15.06.30	93,135	1
カヌー(2人乗り)	PRIJON カブリ2 イエロー	15.06.30	93,135	2
カヌー(2人乗り)	PRIJON カブリ2 イエロー	15.06.30	93,135	3
カヌー(2人乗り)	PRIJON カブリ2 イエロー	15.06.30	93,135	4
カヌー(2人乗り)	PRIJON カブリ2 イエロー	15.06.30	93,135	5
カナディアンカヌー	ノイマン オーグ3 レッド	15.06.30	106,071	
AED(自動体外式除細動器)	フクダ電子 ハートスタートHS1	R1.10.17	198,000	保健室
ピアノ(アップライト)	ヤマハ U300	H7.5.9	654,050	目野高)大研
AED(自動体外式除細動器)	フクダ電子 ハートスタートHS1	R2.5.25	198,000	ロビー
カヤック及びパドル	①カヤック:PrijonプリオンスクールtyペCurve 3.0イエロー②パドルTNP:ライトカヤック(非対 称ブレード)200cmレッド	R3.2.3	126,720	1
カヤック及びパドル	①カヤック:PrijonプリオンスクールtyペCurve 3.0イエロー②パドルTNP:ライトカヤック(非対 称ブレード)200cmレッド	R3.2.3	126,720	2
カヤック及びパドル	①カヤック:PrijonプリオンスクールtyペCurve 3.0イエロー②パドルTNP:ライトカヤック(非対 称ブレード)200cmレッド	R3.2.3	126,720	3
カヤック及びパドル	①カヤック:PrijonプリオンスクールtyペCurve 3.0イエロー②パドルTNP:ライトカヤック(非対 称ブレード)200cmレッド	R3.2.3	126,720	4
カヤック及びパドル	①カヤック:PrijonプリオンスクールtyペCurve 3.0イエロー②パドルTNP:ライトカヤック(非対 称ブレード)200cmレッド	R3.2.3	126,720	5
カヤック及びパドル	①カヤック:PrijonプリオンスクールtyペCurve 3.0イエロー②パドルTNP:ライトカヤック(非対 称ブレード)200cmレッド	R3.2.3	126,720	6
カヤック及びパドル	①カヤック:PrijonプリオンスクールtyペCurve 3.0イエロー②パドルTNP:ライトカヤック(非対 称ブレード)200cmレッド	R3.2.3	126,720	7
カヤック及びパドル	①カヤック:PrijonプリオンスクールtyペCurve 3.0イエロー②パドルTNP:ライトカヤック(非対 称ブレード)200cmレッド	R3.2.3	126,720	8
テント	キャンパルジャパン株式会社ogawaスクートDX6	R3.2.16	59,015	1
テント	キャンパルジャパン株式会社ogawaスクートDX6	R3.2.16	59,015	2
テント	キャンパルジャパン株式会社ogawaスクートDX6	R3.2.16	59,015	3
テント	キャンパルジャパン株式会社ogawaスクートDX6	R3.2.16	59,015	4
テント	キャンパルジャパン株式会社ogawaスクートDX6	R3.2.16	59,015	5
テント	キャンパルジャパン株式会社ogawaスクートDX6	R3.2.16	59,015	6
テント	キャンパルジャパン株式会社ogawaスクートDX6	R3.2.16	59,015	7
テント	キャンパルジャパン株式会社ogawaスクートDX6	R3.2.16	59,015	8
閲覧テーブル	コクヨBL-3508N	H8.3.28	120,819	倉吉東高)図書
絵画	初雪の大山100号	H17.3.22	1,000,000	大山歴自)1F談話室
デジタル無線機	アイコム(株)基地局無線機IC-DU6010S1、 携帯無線機 IC-DU60S1、6連急速充電器 B C-121NA、ACアダプタ BC-157S 他	R4.3.11	574,200	
SUP(サップ)	U-BOATジョイ、U-BOATジョイスUPパドル 3ピース、U-BOATジョイ用リッシュコート	R4.7.26	83,600	1
SUP(サップ)	U-BOATジョイ、U-BOATジョイスUPパドル 3ピース、U-BOATジョイ用リッシュコート	R4.7.26	83,600	2
SUP(サップ)	U-BOATジョイ、U-BOATジョイスUPパドル 3ピース、U-BOATジョイ用リッシュコート	R4.7.26	83,600	3
SUP(サップ)	U-BOATジョイ、U-BOATジョイスUPパドル 3ピース、U-BOATジョイ用リッシュコート	R4.7.26	83,600	4
SUP(サップ)	U-BOATジョイ、U-BOATジョイスUPパドル 3ピース、U-BOATジョイ用リッシュコート	R4.7.26	83,600	5

(別紙 3.)

大山青年の家 エネルギー使用料、購入量

令和4年度 月	対前年度												計		
	4	5	6	7	8	9	10	11	12	1	2	3			
ガソリン(L)	0	0	75	81	48	42	0	34	59	0	29	24	392	521	610
軽油(L)	0	0	0	0	0	0	0	17	11	0	20	13	61	163	160
電気使用量(KWh)	4,291	4,740	6,098	8,630	9,041	7,253	5,974	5,976	5,594	5,652	5,434	5,023	73,706	66,153	63,837
重油(L)	0	0	0	0	0	0	0	0	0	0	0	14,000	14,000	10,000	14,000
灯油(L)	0	0	0	0	0	0	0	180	360	360	576	180	1,656	1,242	1,360
プロパンガス(m3)	2.5	1.0	5.4	10.1	10.7	1.2	1.4	1.5	2.5	1.7	2.1	2.8	42.9	45.2	49
混合油(L)	0	0	0	0	0	0	0	0	0	0	0	0	0	0	0
水道(m3)	195	280	309	314	337	451	296	421	174	297	133	175	3,382	1,534	1,379

※ 水道・電気は厨房含む

令和4年度 鳥取県立大山青年の家 月別利用状況集計表

月	乳幼児・児童・生徒・学生			一般			引率者・講師等			その他の者			合計			参考(R3)						
	日帰	宿泊		日帰	宿泊		日帰	宿泊		日帰	宿泊		日帰	計 延利用 人数	開所 日数	開所日 当たり 利用 人数	団 体 数	計 延利用 人数	開所 日数	開所日 当たり 利用 人数	団 体 数	
		実人数	延人数		実人数	延人数		実人数	延人数		実人数	延人数										実人数
a	b	c	a+b+c	a	b	c	a+b+c	a	b	c	a+b+c	a	b	c	a+b+c=D	E	D/E					
4	797	0	0	797	125	0	125	27	6	6	39	949	6	6	961	27	35	27	1,428	27	52	21
5	1,272	122	122	1,516	186	14	214	164	0	0	164	1,622	136	136	1,894	25	75	25	1,940	25	77	28
6	994	626	626	2,246	215	67	349	159	0	0	159	1,368	693	693	2,754	29	94	29	2,576	29	88	42
7	465	361	432	1,258	220	86	109	137	5	5	147	822	452	546	1,820	27	67	27	1,318	27	48	35
8	502	144	158	804	236	50	337	48	9	18	75	786	203	227	1,216	23	52	23	1,001	23	43	49
9	852	259	381	1,492	305	46	415	164	25	25	214	1,321	330	470	2,121	28	75	28	1,926	28	68	43
10	1,162	339	351	1,852	239	52	344	376	49	49	474	1,777	440	453	2,670	28	95	28	2,718	28	97	58
11	442	66	262	770	165	18	202	199	28	28	255	806	112	309	1,227	25	49	25	1,733	25	69	45
12	143	86	162	391	65	8	86	59	33	33	125	267	127	208	602	24	25	24	762	24	31	27
1	582	99	114	795	188	22	235	73	5	5	83	843	126	144	1,113	24	46	24	540	24	22	20
2	1,066	125	164	1,355	259	45	358	179	16	16	211	1,504	186	234	1,924	23	83	23	488	23	21	19
3	109	61	61	231	50	8	66	45	33	33	111	204	102	102	408	26	15	26	222	27	8	12
合計	8,386	2,288	2,833	13,507	2,233	416	3,146	1,630	209	218	2,057	12,269	2,913	3,528	18,710	309	711	310	16,652	310	624	399
R3合計	8,394	1,760	2,161	12,315	1,709	289	313	2,311	128	128	2,026	11,873	2,177	2,602	16,652	310	53	399	16,250	281	57	370

令和4年度 大山青年の家 主催事業報告

主催事業名	期 日	対象・定員	内 容・目 的	備 考
春の体験満開フェスティバル	4月24日(日)	事前登録	春の自然と体験活動を満喫	中止 (応募395名 当選131名)
ファミリアーエンジョイカヌー	①5月21日(土) ②5月22日(日)	小学生以上とその保護者 各60名ずつ	家族でカヌーを楽しむ	5月21日(参加16家族40名) 5月22日(参加13家族35名) 応募62家族173名(255名)
追加カヌー	③5月14日④6月11日⑤6月18日	小学生以上とその保護者 各20名ずつ	落選者多数のため臨時的に開催	③参加7家族20名 ④参加19家族54名 ⑤参加7家族20名 ⑥参加36家族97名 ⑦参加7家族20名 ⑧参加32家族84名
大山ファミリアー登山	5月29日(日)	小学校4年生以上とその保護者 50名	家族で登山を楽しむ	参加10家族24名 応募14家族36名
はじめての冒険(低学年)① はじめての冒険(低学年)②	①6月12日(日) ②6月25日(土)	小学1年生～2年生 42名	小学校低学年対象 家族と一緒にキャンプに挑戦	2日間 参加48名 応募70名
生涯学習実践道場(セタ学 校)	7月22日(金)	成人100名	生涯学習関係者の実践発表・研修・交流の場	中止 申込122名
だいせんキャンプ (不登校対策)	①7月6日(水) ②2月1日～2日	不登校や学校を休みかちな小・中学生	①カヌー ②スキー1泊 野外体験でリフレッシュ体験	①参加 児童・生徒6名 職員3名 ②参加 児童・生徒10名 保護者3名 職員3名
満天の星を見よう会 夏・秋・臨時	夏 8月12日(土) 秋 10月8日(土) 【ゆゆう座流星群接近】 臨時①1/12	家族20組・星空観察会員	大山の満天の星空を家族で観察、流星群を観測したい！ 星空観察会員対象、晴れ間をねらった星空観察	夏 中止(応募122名) 秋 参加30名 応募158名 臨時①11名
大山青春サミット	8月27日(土)～28日(日)	成人30名 青年団交流事業	高校生・青年団対象自然体験活動	中止
大山わくわく探検隊	9月17日～9月18日	小学校5年生～中学生・高校生 36名	仲間とのアドベンチャー体験、 乗り越えよう！立ち上がる壁、意識の壁	参加17名(キャンセル2名) 応募36名
うきうき自然塾 (一人親家庭支援)	9月24日(土)～25日(日)	一人親家庭 15家族	家族でキャンプ体験。	参加30名 応募34名
青年の家 秋の感謝祭・前泊	10月15日(土)～16日(日)	24家族	秋の感謝祭(秋祭)前泊。家族で楽しい思い出作り	参加31名 応募63名
青年の家 秋の感謝祭	10月16日(日)	事前登録	秋の自然と体験活動を満喫	参加47家族143名 応募124家族417名
ファミリアーエンジョイスキー	1月22日(土)	小学校1～3年生とその保護者 100名	スキーデビュー応援企画。次はだいせんだ！	中止 応募311名
①スノーシュー・歩くスキー のついで ②スキーハイキング	①日帰り2回 2月11日(土)・12日(日) ②日帰り2回 2月11日(土)・12日(日)	①成人40名 ②小学3年生以上の家族・団体 50名	歩くスキーを乗り、冬山をおもいきり楽しむ。	①2/11 18名 2/12 15名(参加14名) ②2/11 42名(参加32名) 2/12 45名(参加40名)
いきいき先生体験会	2月4日(土)～5日(日)	教育関係者30名	体験活動で聞かれる意識と交流	参加者14名
施設開放事業・開放期対応事業				
お泊まり会	①11月26, 27日②12月3, 4日 ③12月10, 11日④12月17, 18日 ⑤3月18, 19日	家族でお泊まり会 各20家庭	家族で宿泊、体験活動	①参加24名 応募71名②参加25名 応募74名 ③参加23名 応募86名④21名 応募125名 ⑤参加29名 応募57名
モノクラフト	①12/3 ②12/10 ③12/17	家族各回20名程度	本物の材料でものづくり体験	①参加21名 応募28名 ②参加16名 応募73名 ③参加19名 応募49名
自然はほくらの遊び場だ	4月16日(土)	午前4家族午後4家族	自然体験活動を家族で楽しもう	参加8家族30名
自然はほくらの遊び場だ 大 人編	①6月4日②9月10, 11日 ③3月11日	18歳以上の大人のみ	自然体験活動をまずは大人が楽しもう	①応募14名 参加12名②応募7名 参加5名
施設開放	夏: SUP体験会 冬: そりまつり①1/6②1/7③1/8 ④2/19	家族単位/小学校低学年、未就学児家族 大人対象企画	オリエンテーリング芝遊びなど/そり遊び、雪遊び 自然満喫体験	SUP参加者6名 そり参加者①9名②38名③64名④21名 ⑤
ファンミーティング	3月19日(日)	令和4年度複数回利用者	グリーンウッドワーク、先行体験、用具展示	21名参加

(別紙 6)

その他収入の収入状況

大山青年の家

(単位:円)

令和4年度	4月	5月	6月	7月	8月	9月	10月	11月	12月	1月	2月	3月	計	令和3	令和2	令和1
利用料収益	50,720	57,880	200,970	91,690	68,200	72,610	111,800	30,980	34,170	26,450	42,780	23,460	811,710	643,740	467,090	1,863,760
シーツ料金	1,380	31,280	160,310	77,050	61,640	64,630	87,400	23,460	29,210	26,450	42,780	23,460	629,050	455,620	316,890	1,552,320
新料金	9,500	26,600	40,660	14,440	6,460	7,980	24,300	7,220	4,560				141,720	148,280	110,600	271,600
媒染液				200	100		100	300	400				1,100			
自販機設置料	39,840												39,840	39,840	39,600	39,840
取扱手数料収益	2,874	755	2,050	1,311	16,506	15,869	13,630	5,318	3,042	2,698	4,671	8,717	77,441	60,190	77,978	159,895
自販機手数料	2,874	755	2,050	1,311	16,506	15,869	13,630	5,318	3,042	2,698	4,671	8,717	77,441	60,190	77,978	159,895
雑収益	0	1,400	5,788	330	54	1,920	3,110	0	4,300	530	13,656	6,470	37,558	121,336	84,343	29,770
受取利息					54						56		110	96	91	65
水道料金還付			3,388										3,388			
公衆電話手数料				330		240	330			330		330	1,560	1,330	1,882	1,516
参加費(主催事業)		1,400	2,400			1,680	2,780		4,300	200	13,600	6,140	32,500	119,910	82,370	28,189
合計	53,594	60,035	208,808	93,331	84,760	90,399	128,540	36,298	41,512	29,678	61,107	38,647	926,709	825,266	629,411	2,053,425
施設使用料	5,060	11,040	1,380	103,500	34,040	37,720	23,000	37,260	460	31,280	16,100	19,780	320,620	251,160	143,060	315,530

(別紙 6)

令和4年度 公益目的事業会計 収支計算書
(令和4年4月1日から令和5年3月31日まで)

事務局 管理費除く 指定管理料のみ
(生涯学習の振興に資する事業) 大山

科目	予算額 (A)						計 (A)	決算額 (B)	差引額 (A)-(B)
	当初予算額	6月補正	9月補正	1月1月流用	3月補正	3月流用額			
I 事業活動収入の部									
1. 事業収益									
事業収益	38,443,000	0	8,628,000		0	0	47,071,000	42,310,510	4,760,490
大山受託料	37,243,000	0	8,628,000				45,871,000	41,421,359	4,449,641
利用料収益	1,000,000	0	0		0	0	1,000,000	811,710	188,290
研修室等利用料	1,000,000						1,000,000	811,710	188,290
取扱手数料収益	200,000	0	0		0	0	200,000	77,441	122,559
自動販売機取扱手数料	200,000						200,000	77,441	122,559
公衆電話取扱手数料	0						0	0	0
雑収益	130,000	0	0		0	0	130,000	37,558	92,442
受取利息収益	1,000						1,000	110	890
雑収益	9,000						9,000	4,948	4,052
参加費	120,000						120,000	32,500	87,500
事業活動収入計	38,573,000	0	8,628,000		0	0	47,201,000	42,348,068	4,852,932
(2) 事業活動支出									
事業費支出									
給与手当支出	9,781,000	152,000	0	120,000	0	0	10,053,000	9,915,252	137,748
報酬	6,254,000						6,254,000	6,153,781	100,219
給料	2,327,000						2,327,000	2,324,400	2,600
職員手当	1,200,000	152,000		120,000			1,472,000	1,437,071	34,929
福利厚生費支出	1,540,000	0	0		0	0	1,540,000	1,437,279	102,721
社会保険料	1,424,000					△ 20,000	1,404,000	1,308,226	95,774
雇用保険料	57,000					19,000	76,000	75,815	185
労災保険料	29,000					1,000	30,000	29,940	60
健康診断料	30,000						30,000	23,298	6,702
諸謝金支出	774,000	50,000			△ 274,000	40,000	590,000	583,400	6,600
旅費交通費支出	385,000	20,000	0		△ 100,000	0	305,000	176,289	128,711
普通旅費	139,000				△ 100,000		39,000	11,839	27,161
特別旅費	216,000	20,000					236,000	148,670	87,330
費用弁償	30,000						30,000	15,780	14,220
食糧費支出	331,000				△ 229,000		102,000	77,890	24,110
消耗品費支出	2,031,000	1,144,000		△ 120,000	1,208,000	360,000	4,623,000	3,787,951	835,049
燃料費支出	1,500,000					290,000	1,790,000	1,783,238	6,762
印刷製本費支出	300,000					0	300,000	170,500	129,500
光熱水費支出	2,600,000		929,000			△ 777,000	2,752,000	2,532,717	219,283
修繕料支出	500,000	400,000			△ 130,000		770,000	500,830	269,170
通信運搬費支出	380,000				35,000		415,000	373,184	41,816
手数料支出	1,100,000				40,000	0	1,140,000	1,110,923	29,077
保険料支出	157,000	0				0	157,000	124,190	32,810
委託料支出	14,351,000	0	7,699,000		△ 605,000	0	21,445,000	16,793,659	4,651,341
その他の委託料	14,351,000	0	7,699,000		△ 605,000		21,445,000	16,793,659	4,651,341
貸借料支出	1,670,000				55,000	87,000	1,812,000	1,678,730	133,270
支払負担金支出	27,000	0	0		0	0	27,000	26,079	921
互助会負担金	12,000						12,000	11,599	401
社会保険負担金	5,000						5,000	4,480	520
その他の負担金	10,000						10,000	10,000	0
租税公課支出	1,146,000	△ 46,000	0		0	0	1,100,000	1,094,502	5,498
消費税	1,100,000						1,100,000	1,094,502	5,498
重畳税	46,000	△ 46,000					0	0	0
事業活動支出計	38,573,000	1,720,000	8,628,000		0	0	48,921,000	42,166,613	6,754,387
事業活動収支差額	0	△ 1,720,000	0		0	0	△ 1,720,000	181,455	△ 1,901,455
II 投資活動収支の部									
1. 投資活動収入	0						0	0	0
投資活動収入計	0						0	0	0
2. 投資活動支出	0								
投資活動支出計	0								
投資活動収支差額	0								
III 財務活動収支の部									0
1. 財務活動収入									
財務活動収入計									
2. 財務活動支出	0						0	0	
財務活動支出計	0						0	0	
財務活動収支差額									
IV 予備費支出	0	0	0		0	0	0	0	0
当期収支差額		△ 1,720,000					△ 1,720,000	181,455	△ 1,901,455
前期繰越収支差額	35,936	1,690,853					1,726,789	1,726,789	0
次期繰越収支差額	35,936	△ 29,147					6,789	1,908,244	△ 1,901,455

令和4年度 法人会計収支計算書

(令和4年4月1日から令和5年3月31日まで)

別紙 7-2

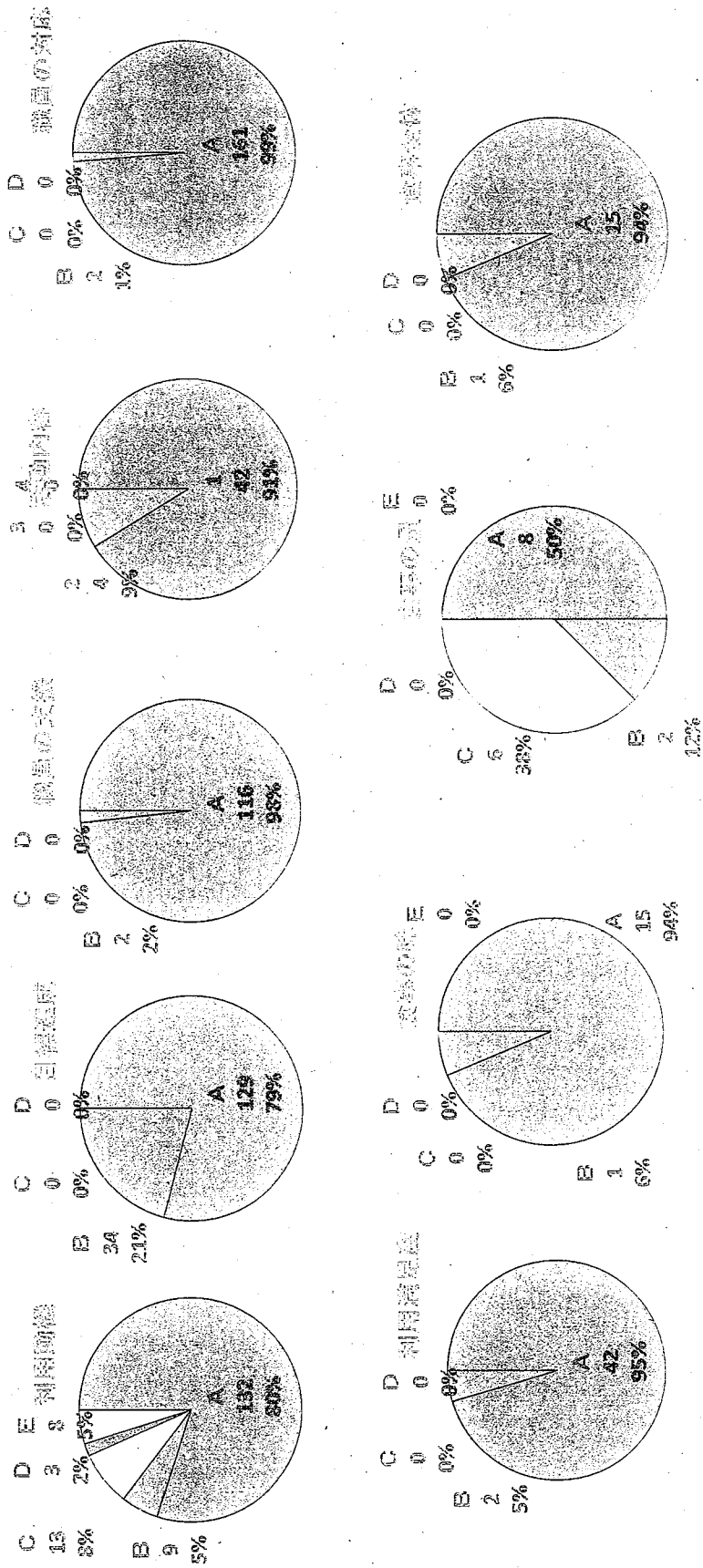
(大山青年の家分)

(単位:円)

科 目	予 算 額 (A)				計 (A)	決 算 額 (B)	差 額	備 考
	当初予算額 (計画額)	流用額	決算流用額	(A)-(B)				
I. 事業活動収支の部								
1. 事業活動収入	1,000,000	0	0	1,000,000	1,000,000	0		
事業収益	1,000,000	0	0	1,000,000	1,000,000	0		
受託料収益	1,000,000	0	0	1,000,000	1,000,000	0		
事業活動収入計	1,000,000		0	1,000,000	1,000,000	0		
2. 事業活動支出								
管理費支出	1,000,000	0	0	1,000,000	393,099	606,901		
役員報酬支出	132,000	0	0	132,000	113,711	18,289		
給料手当支出	117,000	0	0	117,000	85,480	31,520		
臨時雇賃金支出	12,000	0	0	12,000	0	12,000		
退職給付費用支出	0	0	0	0	0	0		
福利厚生費支出	46,000	0	0	46,000	31,234	14,766		
会議費支出	13,000	0	0	13,000	2,278	10,722		
諸謝金支出	20,000	0	0	20,000	0	20,000		
旅費交通費支出	210,000	0	0	210,000	0	210,000		
消耗品費支出	94,000	0	0	94,000	26,708	67,292		
燃料費支出	10,000	0	0	10,000	0	10,000		
印刷製本費支出	10,000	0	0	10,000	0	10,000		
光熱水費支出	10,000	0	0	10,000	0	10,000		
修繕費支出	50,000	0	0	50,000	0	50,000		
通信運搬費支出	10,000	0	0	10,000	1,148	8,852		
手数料支出	80,000	0	0	80,000	6,656	73,344		
筆耕翻訳料支出	8,000	0	0	8,000	2,098	5,902		
委託費支出	10,000	0	0	10,000	0	10,000		
賃借料支出	60,000	0	0	60,000	34,289	25,711		
支払負担金支出	8,000	0	0	8,000	4,008	3,992		
租税公課支出	100,000	0	0	100,000	85,489	14,511		
事業活動支出計	1,000,000	0	0	1,000,000	393,099	606,901		
事業活動収支差額	0	0	0	0	606,901	△ 606,901		
II 投資活動収支の部	0		0	0		0		
1. 投資活動収入	0		0	0		0		
投資活動収入計	0		0	0		0		
2. 投資活動支出	0		0	0		0		
投資活動支出計	0		0	0		0		
投資活動収支差額	0		0	0		0		
III 財務活動収支の部	0		0	0		0		
1. 財務活動収入	0		0	0	0	0		
財務活動収入計	0		0	0	0	0		
2. 財務活動支出	0		0	0	0	0		
財務活動支出計	0		0	0	0	0		
財務活動収支差額	0		0	0	0	0		
当期収支差額	0		0	0	606,901	△ 606,901		
前期繰越収支差額	0	0	0	0	0	0		
次期繰越収支差額	0	0	0	0	606,901	△ 606,901		

No.	利用動機					目標達成状況					目標に迫る職員の支援					活動内容					職員の対応					施設の利用満足度					食事の味					食事の量					食事全体					備考
	A	B	C	D	E	A	B	C	D	E	A	B	C	D	E	A	B	C	D	E	A	B	C	D	E	A	B	C	D	E	A	B	C	D	E	A	B	C	D	E						
	A..今までに利用あり	B..知人の紹介	C..配布物	D..SNS等	E..その他	A..達成した	B..おおむね達成	C..やや不十分	D..不十分		A..満足	B..まあまあ満足	C..やや不満足	D..不満足		A..満足	B..まあまあ満足	C..やや不満足	D..不満足		A..とても満足	B..少し満足	C..やや不満足	D..とても不満足		A..とてもおいしかった	B..おいしかった	C..普通	D..あまりおいしくなかった	E..おいしくなかった	A..多い(満足)	B..多い(残念)	C..適量	D..やや少ない	E..とても少ない	A..とても満足	B..少し満足	C..やや不満足	D..とても不満足							

令和4年度分 利用者の声 グラフ(一般)



No.	目標達成状況				目標に迫る職員の支援				スキルアップ		職員の対応				施設の利用満足度				食事の味					食事の量				食事全体				備考	
	A	B	C	D	A	B	C	D	A	B	A	B	C	D	A	B	C	D	A	B	C	D	E	A	B	C	D	A	B	C	D		
	A...達成した	B...おおむね達成	C...やや不十分	D...不十分	A...満足	B...まあまあ満足	C...やや不満	D...不満	A...はい	B...いいえ	A...満足	B...まあまあ満足	C...やや不満	D...不満	A...とても満足	B...すこし満足	C...やや不満	D...とても不満	A...とてもおいしいかった	B...おいしかった	C...普通	D...あまりおいしくなかった	E...おいしくなかった	A...多い(満足)	B...多い(残念)	C...適量	D...やや少ない	E...とても少ない	A...とても満足	B...少し満足	C...やや不満	D...とても不満	

令和4年度 小中学校アンケート グラフ

