

1 定点把握对象感染症

(1) 平成29年のまとめ

(ア)小児科・インフルエンザ・眼科・基幹定点報告疾病

ア 平成24年～28年の報告数平均との比較(P3表1, P6～12図1参照)

平成24年～28年の報告数平均と比較して増加した疾病は、流行性耳下腺炎871件(過去5年平均比274%)、手足口病2,081件(同比215%)、流行性角結膜炎282件(同比192%)、細菌性髄膜炎9件(同比188%)、A群溶血性レンサ球菌咽頭炎5,421件(同比147%)であった。

減少した主な疾病は、伝染性紅斑32件(同比11%)、水痘406件(同比56%)、急性出血性結膜炎2件(同比56%)、マイコプラズマ肺炎68件(同比61%)であった。

イ 全国状況との比較(P3表2参照)

百日咳の1定点・1週当たりの患者報告数は0.03人であり、全国平均(同0.01人)の3倍であった。無菌性髄膜炎では、同0.11であり、全国平均(同0.04人)の2.75倍、A群溶血性レンサ球菌咽頭炎では、同5.49人であり、全国平均(同2.23人)の2.46倍、流行性耳下腺炎では、同0.88人であり、全国平均(同0.47人)の1.87倍、インフルエンザでは、同4.78人であり、全国平均(同6.25人)の0.76倍であった。

ウ 全県的な状況(P4表3参照)

平成29年の報告患者数は24,126件であり、平成28年より518件の減少であった。

平成29年報告患者の状況					平成28年の患者報告状況	
順位	疾病名	件数	全件数に占める割合	平成28年との比較	順位	件数
1	インフルエンザ (注1)	7,203件	29.9%	884件減	1	8,087件
2	A群溶血性レンサ球菌咽頭炎	5,421件	22.5%	917件増	3	4,504件
3	感染性胃腸炎 (注1)	5,027件	20.8%	1,929件減	2	6,956件
4	手足口病	2,081件	8.6%	1,839件増		242件
5	RSウイルス感染症	917件	3.8%	167件増	5	750件
6	流行性耳下腺炎	871件	3.6%	220件増	6	651件
7	咽頭結膜熱	649件	2.7%	65件増	7	584件
8	ヘルパンギーナ	616件	2.5%	252件減	4	868件
9	突発性発疹	410件	1.7%	19件減	9	429件
10	水痘 (注1)	406件	1.7%	71件増	10	335件
	その他	525件				1,238件
	合計	24,126件	—	518件減		24,644件

※注1 冬期間に患者報告が多く見られる疾病(インフルエンザ、感染性胃腸炎、水痘)については、別集計し23ページに掲載しました。

エ 地区別の状況(P3表1参照)

地区別にみた報告患者数は、東部地区が8,880件(36.8%)、中部地区は6,663件(27.6%)、西部地区は8,583件(35.6%)であった。

東部地区		中部地区		西部地区	
1	インフルエンザ 2,506件	1	インフルエンザ 2,197件	1	A群溶血性レンサ球菌咽頭炎 2,554件
2	感染性胃腸炎 2,012件	2	感染性胃腸炎 1,514件	2	インフルエンザ 2,500件
3	A群溶血性レンサ球菌咽頭炎 1,863件	3	A群溶血性レンサ球菌咽頭炎 1,004件	3	感染性胃腸炎 1,501件
4	手足口病 639件	4	手足口病 633件	4	手足口病 809件
5	流行性耳下腺炎 543件	5	流行性耳下腺炎 274件	5	RSウイルス感染症 406件
6	その他 1,317件	6	その他 1,041件	6	その他 813件
	合計 8,880件		合計 6,663件		合計 8,583件

オ 年齢別の状況

年齢別の患者発生状況はP5表4のとおりであった。

表1. 感染症患者年次別発生状況

疾患名	年次別患者数																								平成24～28年平均患者数			
	平成24年				平成25年				平成26年				平成27年				平成28年				平成29年							
	全県	東部	中部	西部	全県	東部	中部	西部	全県	東部	中部	西部	全県	東部	中部	西部	全県	東部	中部	西部	全県	東部	中部	西部	全県	東部	中部	西部
インフルエンザ	7,007	3,250	1,413	2,344	6,932	2,198	2,022	2,712	7,677	2,709	2,054	2,914	7,399	2,758	2,138	2,503	8,087	3,535	1,689	2,863	7,203	2,506	2,197	2,500	7,420	2,890	1,863	2,667
咽頭結膜熱	167	24	44	99	440	51	167	222	634	215	167	252	686	103	292	291	584	106	167	311	649	269	159	221	502	100	167	235
A群溶血性レンサ球菌咽頭炎	2,640	1,118	831	691	3,004	1,611	556	837	2,851	1,002	474	1,375	5,407	2,148	1,387	1,872	4,504	1,722	703	2,079	5,421	1,863	1,004	2,554	3,681	1,520	790	1,371
感染性胃腸炎	7,500	2,827	2,429	2,244	6,044	2,756	1,628	1,660	5,534	2,577	1,673	1,284	6,841	3,290	2,043	1,508	6,956	3,491	1,690	1,775	5,027	2,012	1,514	1,501	6,575	2,988	1,893	1,694
水痘	1,130	301	320	509	1,114	430	384	300	799	372	171	256	243	64	70	109	335	135	96	104	406	113	181	112	724	260	208	256
手足口病	61	28	10	23	2,475	884	723	868	70	15	22	33	2,001	821	664	516	242	120	39	83	2,081	639	633	809	970	374	292	305
伝染性紅斑	513	14	118	381	28	16	5	7	17	6	6	5	263	121	102	40	584	279	132	173	32	18	5	9	281	87	73	121
突発性発疹	550	173	168	209	467	165	152	150	521	168	168	185	468	144	159	165	429	167	129	133	410	146	126	138	487	163	155	168
百日咳	37	9	1	27	23	13	6	4	51	21	16	14	38	21	11	6	23	18	2	3	29	21	2	6	34	16	7	11
ヘルパンギーナ	675	155	343	177	413	95	176	142	1,099	313	405	381	392	98	123	171	868	347	245	276	616	172	211	233	689	202	258	229
流行性耳下腺炎	504	26	111	367	59	5	11	43	201	163	12	26	174	138	9	27	651	565	45	41	871	543	274	54	318	179	38	101
RSウイルス感染症	718	186	301	231	826	250	244	332	902	323	244	335	1,096	302	320	474	750	271	130	349	917	281	230	406	858	266	248	344
急性出血性結膜炎	1	0	1	0	0	0	0	0	5	3	0	2	0	0	0	0	12	7	0	5	2	0	0	2	4	2	0	1
流行性角結膜炎	124	24	99	1	54	11	40	3	80	46	33	1	212	144	60	8	264	188	64	12	282	227	35	20	147	83	59	5
細菌性髄膜炎	5	1	1	3	7	1	1	5	4	0	1	3	1	1	0	0	7	4	1	2	9	0	1	8	5	1	1	3
無菌性髄膜炎	32	18	6	8	36	15	3	18	9	5	0	4	18	16	1	1	15	10	0	5	28	17	5	6	22	13	2	7
マイコプラズマ肺炎	240	158	72	10	57	30	23	4	15	8	7	0	54	22	28	4	194	68	116	10	68	33	34	1	112	57	49	6
クラミジア肺炎 (オウム病を除く)	0	0	0	0	0	0	0	0	0	0	0	0	0	0	0	0	2	2	0	0	0	0	0	0	0	0	0	0
感染性胃腸炎 (ロタウイルスによるものに限る)	1	1	0	0	69	42	27	0	107	42	27	0	107	22	85	0	137	87	49	1	75	20	52	3	79	38	40	0
計	21,904	8,312	6,268	7,324	21,980	8,532	6,141	7,307	20,538	7,988	5,480	7,070	25,400	10,213	7,492	7,695	24,644	11,122	5,297	8,225	24,126	8,880	6,663	8,583	22,893	9,233	6,136	7,524

※平均患者数については、数字の丸めにより全県と東・中・西部の合計に差がある場合があります。

表2. 県内発生状況の全国・中国五県との比較(定点当たり)

疾患名	鳥取県	中国五県	全国
インフルエンザ	4.78	5.69	6.25
咽頭結膜熱	0.66	0.46	0.56
A群溶血性レンサ球菌咽頭炎	5.49	2.71	2.23
感染性胃腸炎	5.09	5.12	5.29
水痘	0.41	0.30	0.37
手足口病	2.11	1.92	2.18
伝染性紅斑	0.03	0.08	0.08
突発性発疹	0.41	0.45	0.45
百日咳	0.03	0.01	0.01
ヘルパンギーナ	0.62	0.51	0.52

疾患名	鳥取県	中国五県	全国
流行性耳下腺炎	0.88	0.74	0.47
RSウイルス感染症	0.93	0.93	0.85
急性出血性結膜炎	0.01	0.01	0.01
流行性角結膜炎	1.08	0.76	0.74
細菌性髄膜炎	0.03	0.01	0.02
無菌性髄膜炎	0.11	0.04	0.04
マイコプラズマ肺炎	0.26	0.23	0.33
クラミジア肺炎 (オウム病を除く)	0.00	0.00	0.01
感染性胃腸炎 (ロタウイルスによるものに限る)	0.29	0.17	0.20

※全国数値及び中国五県の数値は国立感染症研究所の発表値(速報値)を集計したものである。

表3. 感染症患者月別発生状況(全県)

第1週から第52週まで(平成29年1月2日～平成29年12月31日)(下段:月別定点あたり)

疾患名\月 (月週数)	1月 (4)	2月 (4)	3月 (5)	4月 (4)	5月 (4)	6月 (5)	7月 (4)	8月 (5)	9月 (4)	10月 (4)	11月 (5)	12月 (4)	合計 (52)
インフルエンザ	1,660 57.24	2,114 72.90	1,580 54.48	548 18.90	67 2.31	10 0.34	1 0.03	26 0.90	21 0.72	5 0.17	63 2.17	1,108 38.21	7,203 248.38
咽頭結膜熱	23 1.21	28 1.47	54 2.84	43 2.26	53 2.79	72 3.79	32 1.68	82 4.32	79 4.16	62 3.26	68 3.58	53 2.79	649 34.16
A群溶血性レンサ球菌咽頭炎	347 18.26	434 22.84	565 29.74	525 27.63	588 30.95	788 41.47	295 15.53	265 13.95	290 15.26	292 15.37	483 25.42	549 28.89	5,421 285.32
感染性胃腸炎	323 17.00	270 14.21	509 26.79	490 25.79	528 27.79	536 28.21	358 18.84	323 17.00	275 14.47	358 18.84	555 29.21	502 26.42	5,027 264.58
水痘	63 3.32	61 3.21	63 3.32	52 2.74	30 1.58	23 1.21	26 1.37	24 1.26	20 1.05	3 0.16	18 0.95	23 1.21	406 21.37
手足口病	11 0.58	0 0.00	2 0.11	0 0.00	17 0.89	602 31.68	834 43.89	265 13.95	96 5.05	88 4.63	96 5.05	70 3.68	2,081 109.53
伝染性紅斑	3 0.16	9 0.47	9 0.47	2 2.00	2 0.11	2 0.11	2 0.11	0 0.00	0 0.00	2 0.11	0 0.00	1 0.05	32 1.68
突発性発疹	16 0.84	23 1.21	50 2.63	37 1.95	24 1.26	38 2.00	31 1.63	47 2.47	31 1.63	28 1.47	48 2.53	37 1.95	410 21.58
百日咳	0 0.00	2 0.11	1 0.05	3 0.16	1 0.05	4 0.21	2 0.11	5 0.26	4 0.21	2 0.11	4 0.21	1 0.05	29 1.53
ヘルパンギーナ	0 0.00	0 0.00	7 0.37	10 0.53	21 1.11	220 11.58	210 11.05	87 4.58	16 0.84	21 1.11	17 0.89	7 0.37	616 32.42
流行性耳下腺炎	78 4.11	75 3.95	198 10.42	159 8.37	102 5.37	94 4.95	48 2.53	46 2.42	19 1.00	15 0.79	29 1.53	8 0.42	871 45.84
RSウイルス感染症	25 1.32	8 0.42	2 0.11	3 0.16	7 0.37	14 0.74	72 3.79	268 14.11	256 13.47	129 6.79	86 4.53	47 2.47	917 48.26
急性出血性結膜炎	0 0.00	1 0.20	0 0.00	1 0.20	0 0.00	0 0.00	0 0.00	0 0.00	0 0.00	0 0.00	0 0.00	0 0.00	2 0.40
流行性角結膜炎	11 2.20	23 4.60	11 2.20	6 1.20	21 4.20	24 4.80	22 4.40	21 4.20	29 5.80	40 8.00	47 9.40	27 5.40	282 56.40
細菌性髄膜炎	0 0.00	1 0.20	0 0.00	0 0.00	0 0.00	1 0.20	2 0.40	2 0.40	2 0.40	0 0.00	1 0.20	0 0.00	9 1.80
無菌性髄膜炎	2 0.40	0 0.00	5 1.00	4 0.80	4 0.80	4 0.80	2 0.40	2 0.40	1 0.20	1 0.20	3 0.60	0 0.00	28 5.60
マイコプラズマ肺炎	9 1.80	10 2.00	6 1.20	7 1.40	4 0.80	1 0.20	5 1.00	5 1.00	6 1.20	8 1.60	6 1.20	1 0.20	68 13.60
クラミジア肺炎 (オウム病を除く)	0 0.00	0 0.00	0 0.00	0 0.00	0 0.00	0 0.00	0 0.00	0 0.00	0 0.00	0 0.00	0 0.00	0 0.00	0 0.00
感染性胃腸炎 (ロタウイルスによるものに限る)	0 0.00	1 0.20	31 6.20	19 3.80	18 3.60	5 1.00	1 0.20	0 0.00	0 0.00	0 0.00	0 0.00	0 0.00	75 15.00
計	2,571	3,060	3,093	1,909	1,487	2,438	1,943	1,468	1,145	1,054	1,524	2,434	24,126

※無菌性髄膜炎について、6月報集計後追加報告有り、修正。

表4 主な感染症の年齢別患者数の分布
第1週から第52週まで(平成29年1月2日～平成29年12月31日)

疾患名	上段:年齢別の合計																			下段:%	
	～5カ月	～11カ月	1歳	2歳	3歳	4歳	5歳	6歳	7歳	8歳	9歳	10～14歳	15～19歳	20～29歳	30～39歳	40～49歳	50～59歳	60～69歳	70～79歳		80歳以上
インフルエンザ	22	85	256	286	369	385	324	389	329	339	342	1,081	520	411	487	479	368	283	194	254	7,203
	0.31%	1.18%	3.55%	3.97%	5.12%	5.34%	4.50%	5.40%	4.57%	4.71%	4.75%	15.01%	7.22%	5.71%	6.76%	6.65%	5.11%	3.93%	2.69%	3.53%	

※インフルエンザ定点数は29定点

疾患名	上段:年齢別の合計															下段:%
	～5カ月	～11カ月	1歳	2歳	3歳	4歳	5歳	6歳	7歳	8歳	9歳	10～14歳	15～19歳	20歳以上	合計	
咽頭結膜熱	4	62	248	110	86	60	30	17	15	4	3	8	0	2	649	
	0.62%	9.55%	38.21%	16.95%	13.25%	9.24%	4.62%	2.62%	2.31%	0.62%	0.46%	1.23%	0.00%	0.31%		
A群溶血性レンサ球菌咽頭炎	3	58	378	470	600	711	717	530	384	327	260	556	135	292	5,421	
	0.06%	1.07%	6.97%	8.67%	11.07%	13.12%	13.23%	9.78%	7.08%	6.03%	4.80%	10.26%	2.49%	5.39%		
感染性胃腸炎	39	418	1,157	715	477	413	342	236	164	181	117	343	73	352	5,027	
	0.78%	8.32%	23.02%	14.22%	9.49%	8.22%	6.80%	4.69%	3.26%	3.60%	2.33%	6.82%	1.45%	7.00%		
水痘	6	21	38	45	40	59	91	51	31	11	7	5	1	0	406	
	1.48%	5.17%	9.36%	11.08%	9.85%	14.53%	22.41%	12.56%	7.64%	2.71%	1.72%	1.23%	0.25%	0.00%		
手足口病	24	269	874	441	210	110	71	26	11	9	9	14	1	12	2,081	
	1.15%	12.93%	42.00%	21.19%	10.09%	5.29%	3.41%	1.25%	0.53%	0.43%	0.43%	0.67%	0.05%	0.58%		
伝染性紅斑	0	2	4	0	5	3	6	8	2	0	1	0	1	0	32	
	0.00%	6.25%	12.50%	0.00%	15.63%	9.38%	18.75%	25.00%	6.25%	0.00%	3.13%	0.00%	3.13%	0.00%		
突発性発疹	7	150	219	25	9	0	0	0	0	0	0	0	0	0	410	
	1.71%	36.59%	53.41%	6.10%	2.20%	0.00%	0.00%	0.00%	0.00%	0.00%	0.00%	0.00%	0.00%	0.00%		
百日咳	2	1	1	0	1	0	5	0	2	4	3	3	2	5	29	
	6.90%	3.45%	3.45%	0.00%	3.45%	0.00%	17.24%	0.00%	6.90%	13.79%	10.34%	10.34%	6.90%	17.24%		
ヘルパンギーナ	3	72	220	124	90	45	30	13	10	1	1	3	1	3	616	
	0.49%	11.69%	35.71%	20.13%	14.61%	7.31%	4.87%	2.11%	1.62%	0.16%	0.16%	0.49%	0.16%	0.49%		
流行性耳下腺炎	0	1	32	68	105	159	166	141	59	56	23	49	1	11	871	
	0.00%	0.11%	3.67%	7.81%	12.06%	18.25%	19.06%	16.19%	6.77%	6.43%	2.64%	5.63%	0.11%	1.26%		
RSウイルス感染症	134	203	377	138	39	19	4	3	0	0	0	0	0	0	917	
	14.61%	22.14%	41.11%	15.05%	4.25%	2.07%	0.44%	0.33%	0.00%	0.00%	0.00%	0.00%	0.00%	0.00%		
計	222	1,257	3,548	2,136	1,662	1,579	1,462	1,025	678	593	424	981	215	677	16,459	
	0.01	0.08	0.22	0.13	0.10	0.10	0.09	0.06	0.04	0.04	0.03	0.06	0.01	0.04		

※小児科定点数は19定点

疾患名	上段:年齢別の合計																			下段:%
	～5カ月	～11カ月	1歳	2歳	3歳	4歳	5歳	6歳	7歳	8歳	9歳	10～14歳	15～19歳	20～29歳	30～39歳	40～49歳	50～59歳	60～69歳	70歳以上	
急性出血性結膜炎	0	0	0	0	0	0	0	0	0	0	0	0	0	0	0	1	0	1	0	2
	0.00%	0.00%	0.00%	0.00%	0.00%	0.00%	0.00%	0.00%	0.00%	0.00%	0.00%	0.00%	0.00%	0.00%	0.00%	50.00%	0.00%	50.00%	0.00%	
流行性角結膜炎	0	1	6	4	7	7	7	1	5	1	0	6	10	31	59	43	31	42	21	282
	0.00%	0.35%	2.13%	1.42%	2.48%	2.48%	2.48%	0.35%	1.77%	0.35%	0.00%	2.13%	3.55%	10.99%	20.92%	15.25%	10.99%	14.89%	7.45%	
計	0	1	6	4	7	7	7	1	5	1	0	6	10	31	59	44	31	43	21	284
	0.00	0.00	0.02	0.01	0.02	0.02	0.02	0.00	0.02	0.00	0.00	0.02	0.04	0.11	0.21	0.15	0.11	0.15	0.07	

※眼科定点数は5定点

疾患名	上段:年齢別の合計																下段:%
	0歳	1～4歳	5～9歳	10～14歳	15～19歳	20～24歳	25～29歳	30～34歳	35～39歳	40～44歳	45～49歳	50～54歳	55～59歳	60～64歳	65～69歳	70歳以上	
細菌性髄膜炎	0	1	1	0	0	0	0	1	1	0	0	0	1	0	0	4	9
	0.00%	11.11%	11.11%	0.00%	0.00%	0.00%	0.00%	11.11%	11.11%	0.00%	0.00%	0.00%	11.11%	0.00%	0.00%	44.44%	
無菌性髄膜炎	2	4	9	1	0	1	3	1	0	0	2	1	0	0	0	4	28
	7.14%	14.29%	32.14%	3.57%	0.00%	3.57%	10.71%	3.57%	0.00%	0.00%	7.14%	3.57%	0.00%	0.00%	14.29%		
マイコプラズマ肺炎	1	21	28	10	1	0	1	3	0	0	0	1	0	0	0	2	68
	1.47%	30.88%	41.18%	14.71%	1.47%	0.00%	1.47%	4.41%	0.00%	0.00%	0.00%	1.47%	0.00%	0.00%	2.94%		
クラミジア肺炎 (オウム病を除く)	0	0	0	0	0	0	0	0	0	0	0	0	0	0	0	0	0
	0.00%	0.00%	0.00%	0.00%	0.00%	0.00%	0.00%	0.00%	0.00%	0.00%	0.00%	0.00%	0.00%	0.00%	0.00%	0.00%	
感染性胃腸炎 (ロタウイルスによるものに限る)	6	61	4	0	0	0	0	0	0	0	0	0	1	0	0	3	75
	8.00%	81.33%	5.33%	0.00%	0.00%	0.00%	0.00%	0.00%	0.00%	0.00%	0.00%	0.00%	1.33%	0.00%	0.00%	4.00%	
計	9	87	42	11	1	1	4	5	1	0	2	2	2	0	0	13	180
	0.05	0.48	0.23	0.06	0.01	0.01	0.02	0.03	0.01	0.00	0.01	0.01	0.01	0.00	0.00	0.07	

※基幹定点数は5定点

図1 平成29年感染症発生動向調査5類感染症定点把握患者発生状況(インフルエンザ・咽頭結膜熱・A群溶血性連鎖球菌咽頭炎)
鳥取県の発生状況グラフ(平成24年～)

鳥取県・中国五県平均・全国平均の比較グラフ

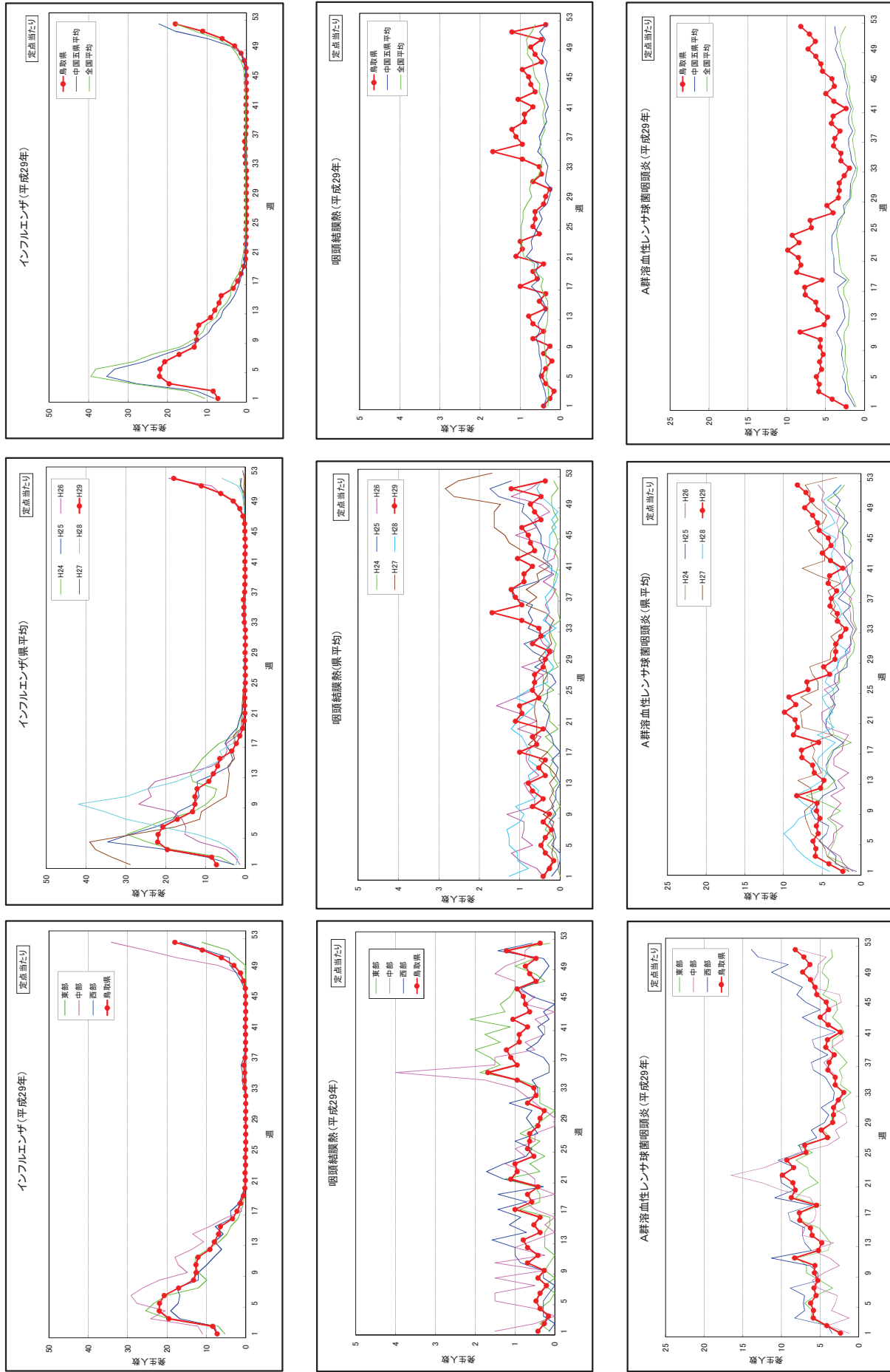
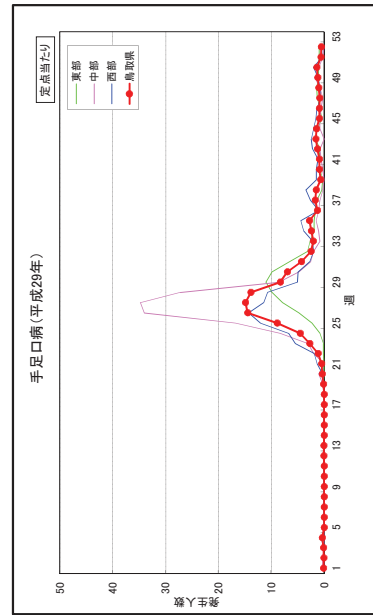
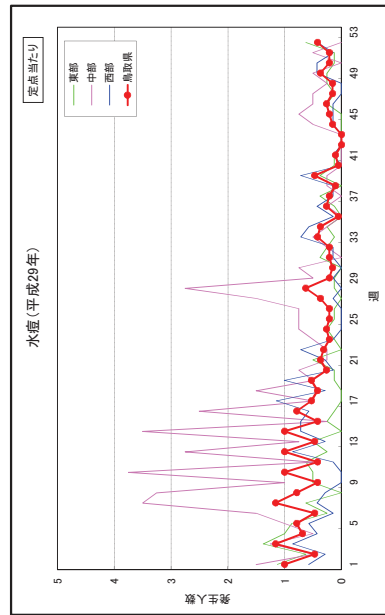
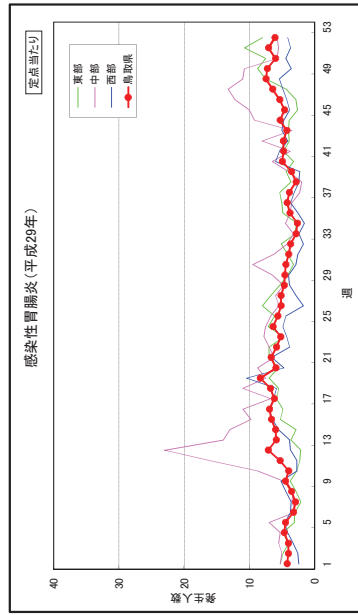
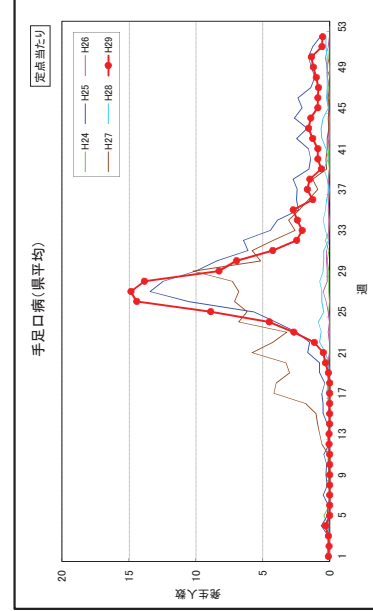
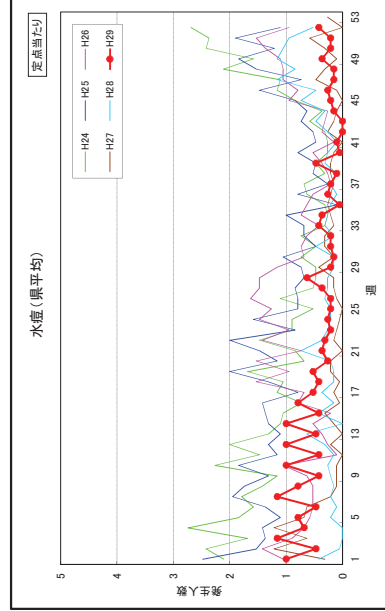
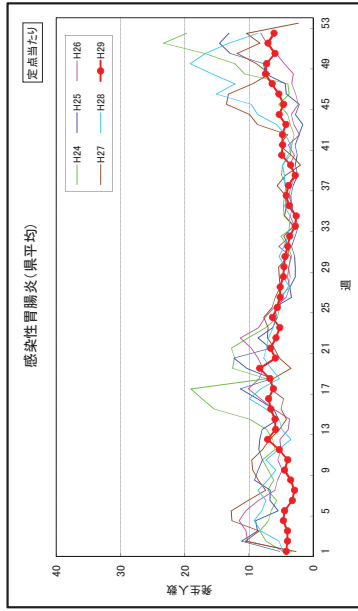


図1 平成29年感染症発生動向調査5類感染症定点把握患者発生状況(感染性胃腸炎・水痘・手足口病)

東部・中部・西部地区発生状況グラフ



鳥取県の発生状況グラフ(平成24年～)



鳥取県・中国五県平均・全国平均の比較グラフ

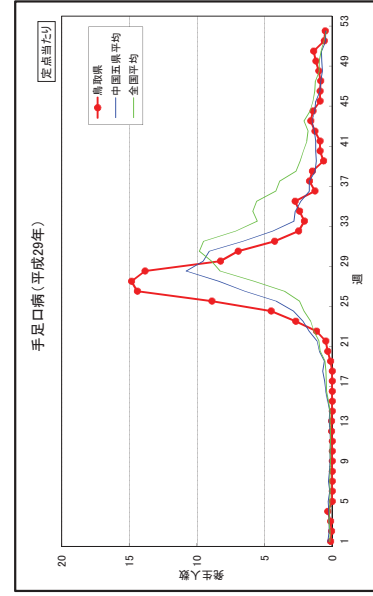
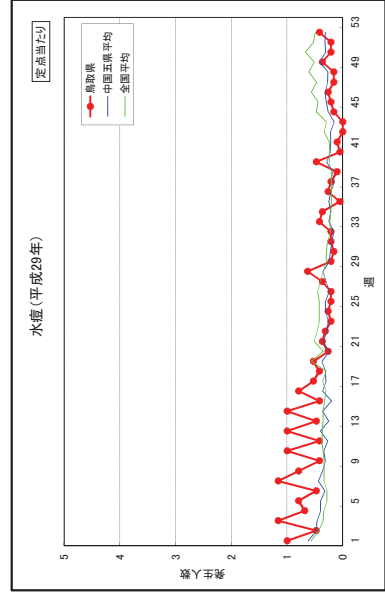
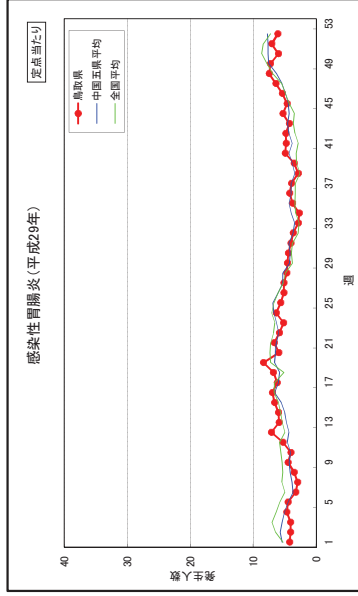
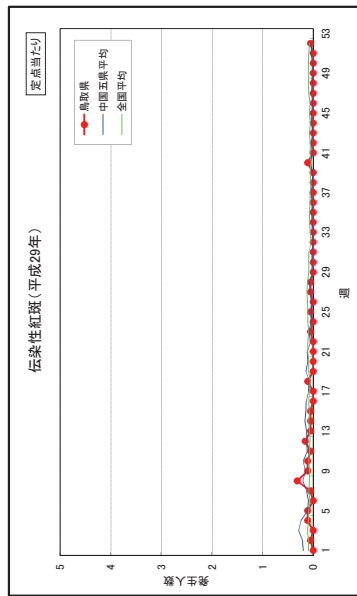
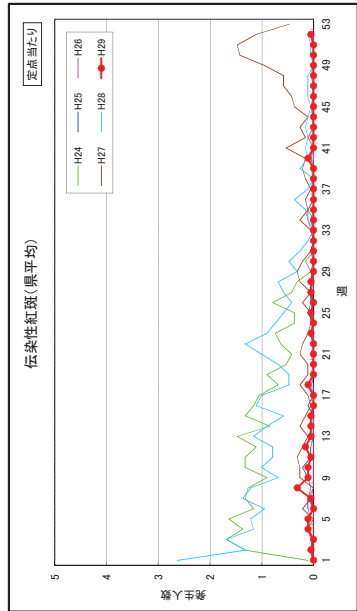
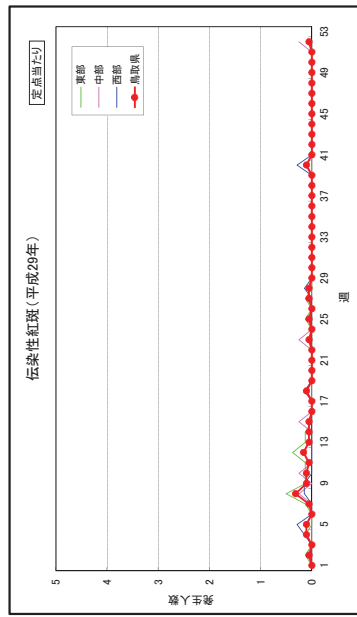
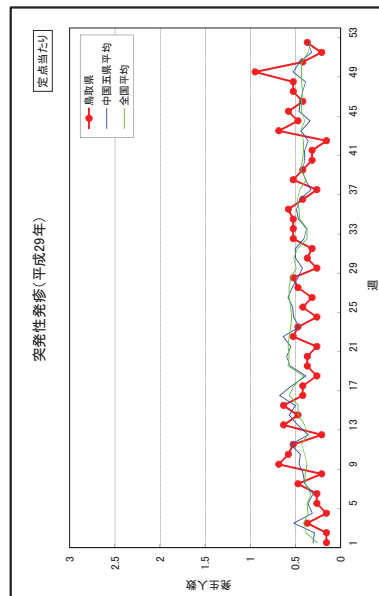
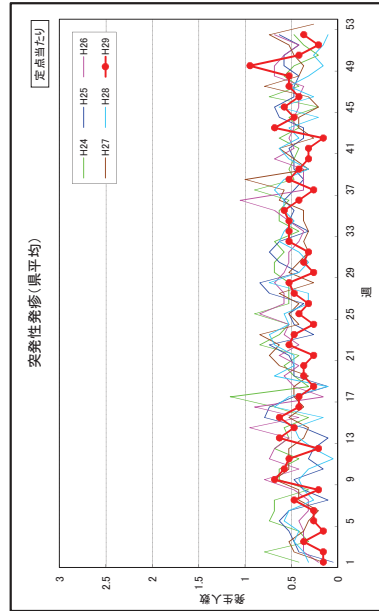
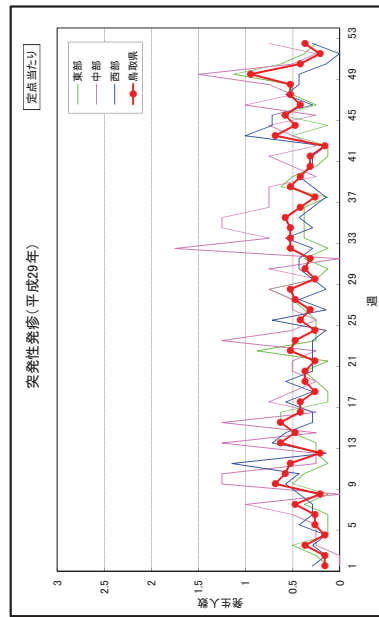


図1 平成29年感染症発生動向調査5類感染症定点把握患者発生状況(伝染性紅斑・突発性発疹・百日咳)

東部・中部・西部地区発生状況グラフ



鳥取県の発生状況グラフ(平成24年～)



鳥取県・中国五県平均・全国平均の比較グラフ

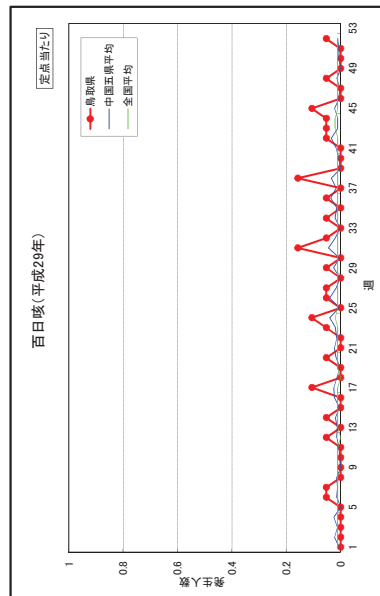
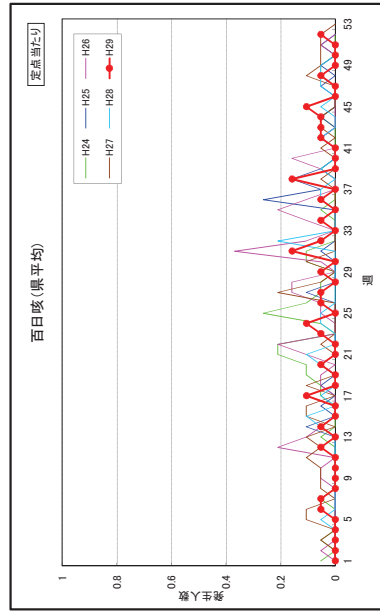
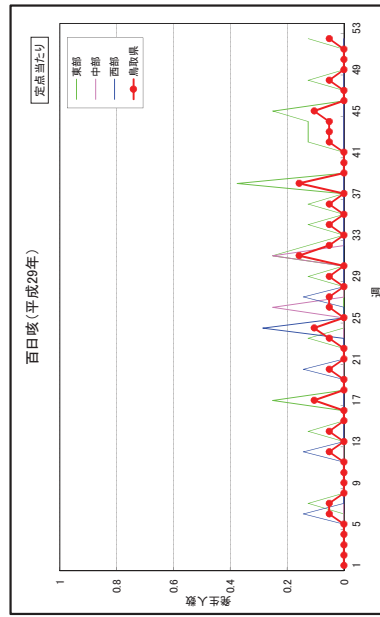


図1 平成29年感染症発生動向調査5類感染症定点把握患者発生状況(ヘルパンギーナ・流行性耳下腺炎・RSウイルス感染症)
鳥取県の発生状況グラフ(平成24年～)

鳥取県・中国五県平均・全国平均の比較グラフ

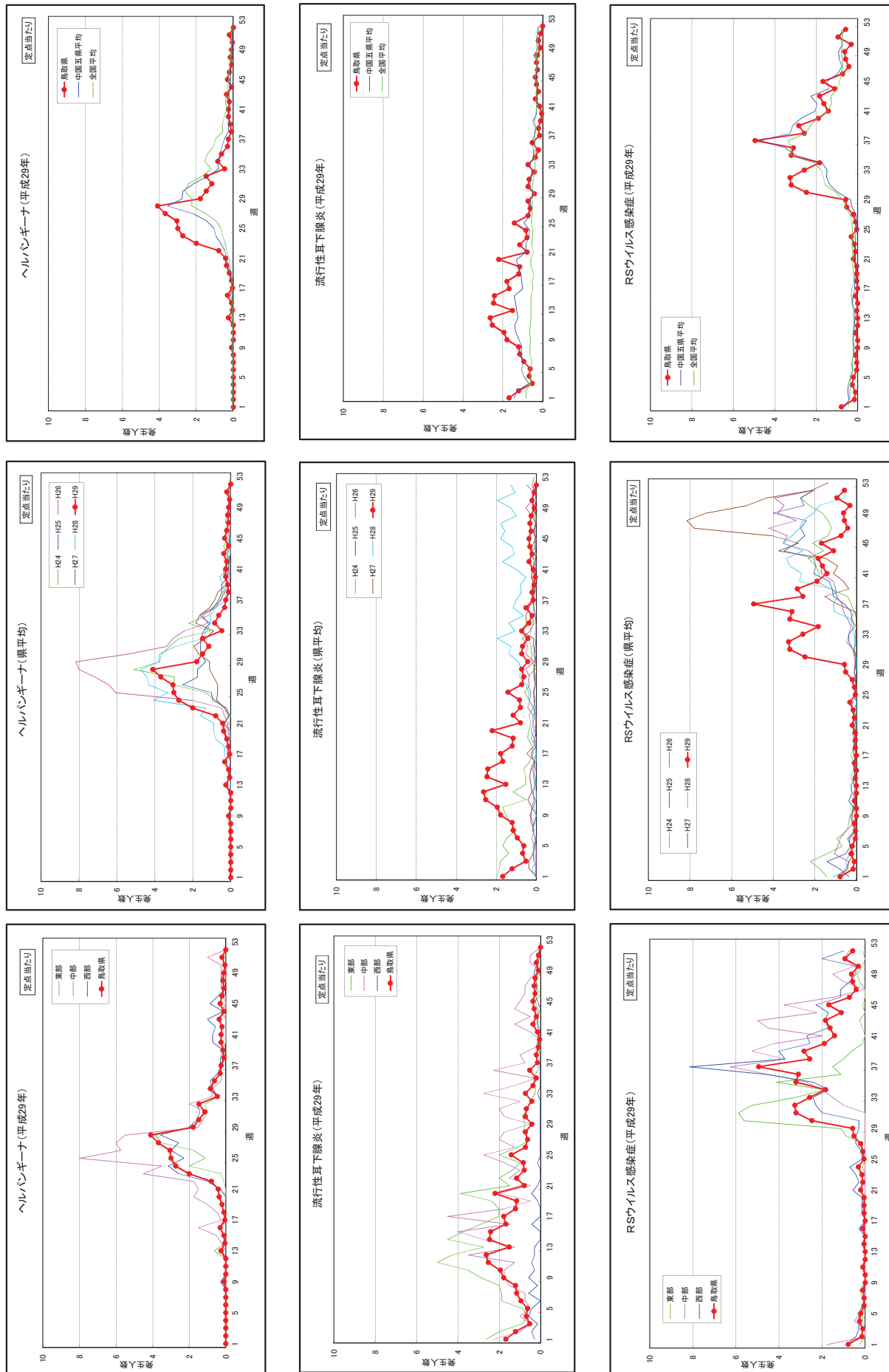


図1 平成29年感染症発生動向調査5類感染症定点把握患者発生状況(急性出血性結膜炎・流行性角結膜炎・細菌性髄膜炎) 鳥取県の発生状況グラフ(平成24年～)

鳥取県・中国五県平均・全国平均の比較グラフ

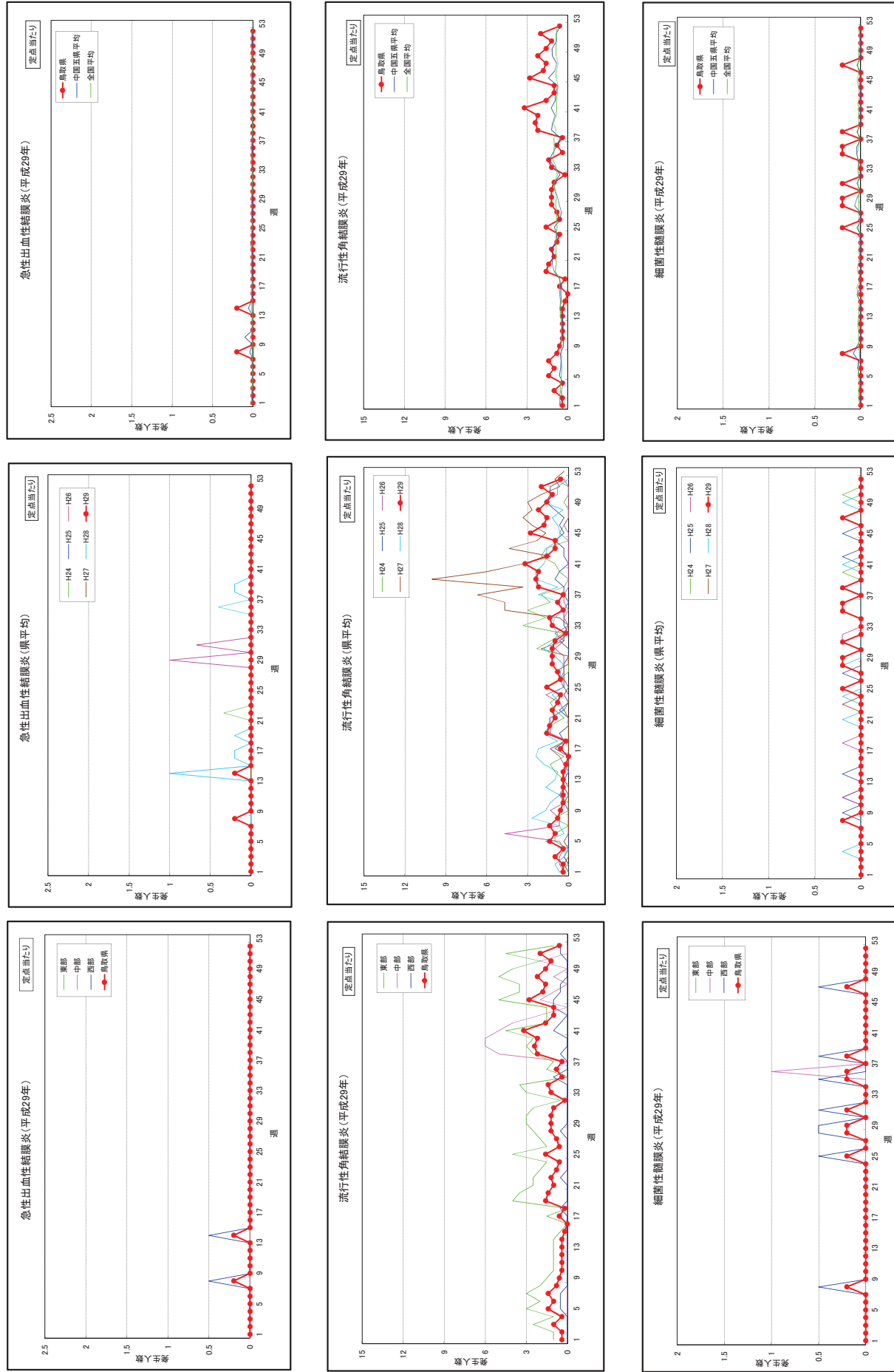


図1 平成29年感染症発生動向調査5類感染症定点把握患者発生状況(無菌性髄膜炎・マイコプラズマ肺炎・クラミジア肺炎)
鳥取県の発生状況グラフ(平成24年～)

鳥取県・中国五県平均・全国平均の比較グラフ

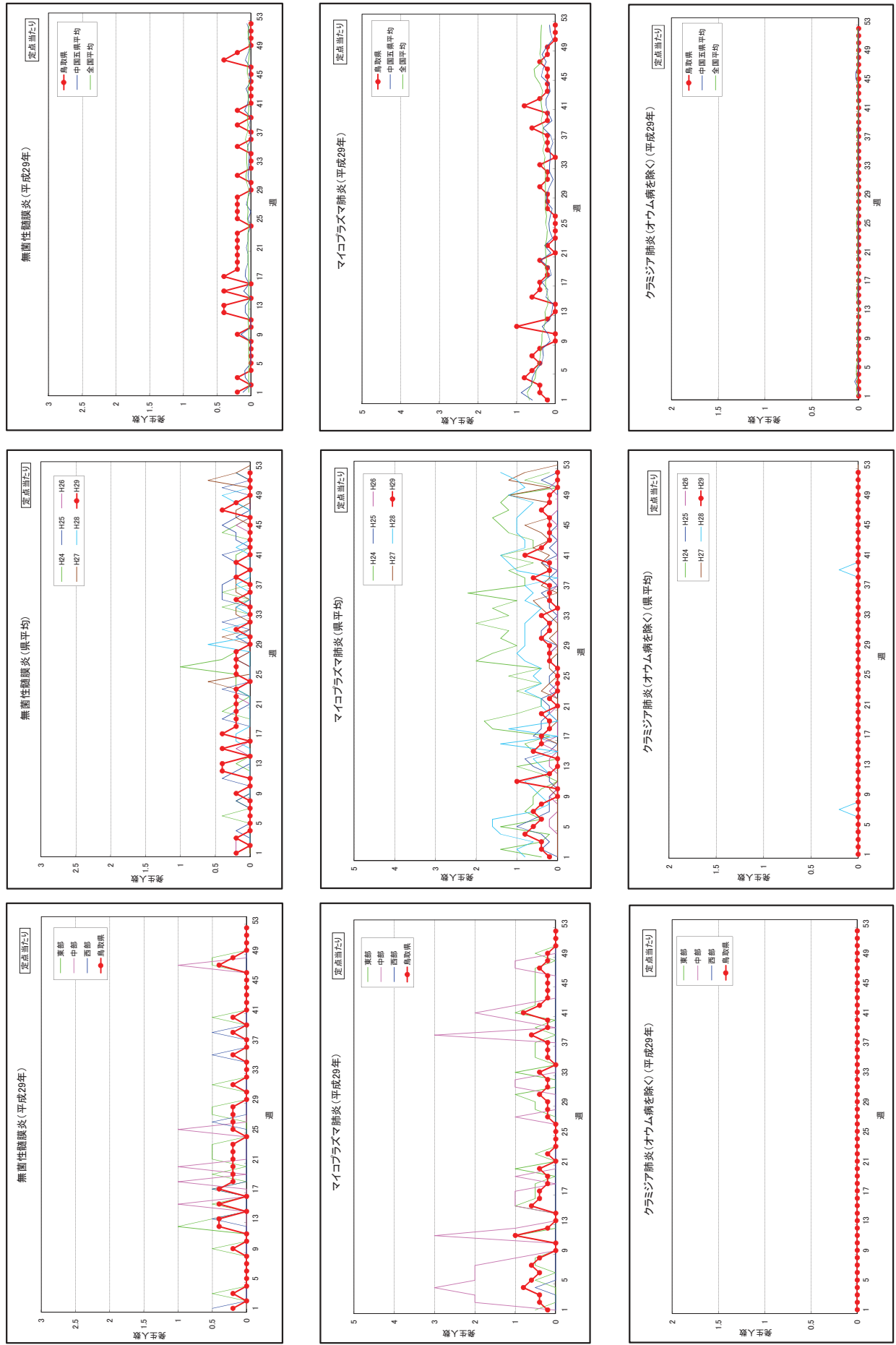
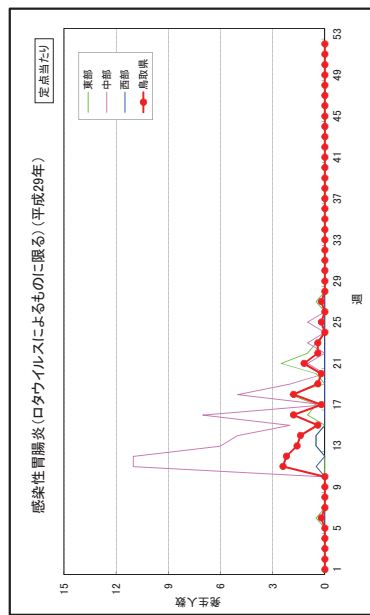
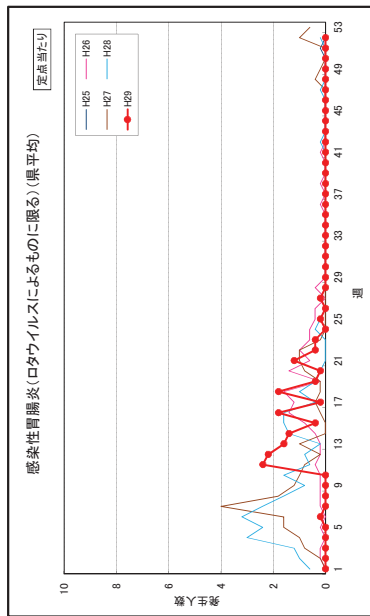


図1 平成29年感染症発生動向調査5類感染症定点把握患者発生状況(感染性胃腸炎(ロタウイルスによるものに限る))

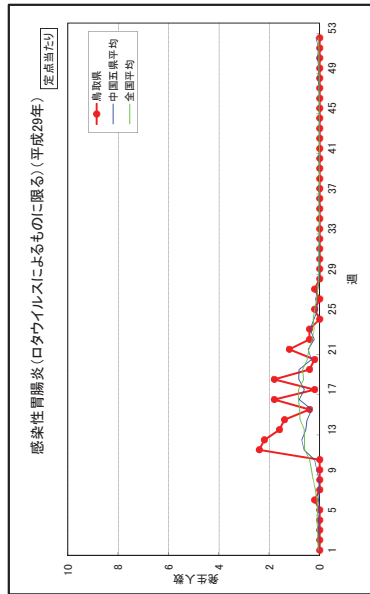
東部・中部・西部地区発生状況グラフ



鳥取県の発生状況グラフ(平成25年～)



鳥取県・中国五県平均・全国平均の比較グラフ



イ 性感染症(STD)定点報告疾病

性感染症(STD)定点報告対象疾病の4疾病(性器クラミジア感染症、性器ヘルペスウイルス感染症、尖圭コンジローマ、淋菌感染症)の全報告件数は476件と昨年より81件減少している。なお、性器クラミジア感染症は対前年49件の減少、性器ヘルペスウイルス感染症は対前年39件の減少、尖圭コンジローマは対前年15件の増加、淋菌感染症は対前年8件の減少であった(P14表5、P16図2-1参照)。

性器クラミジア感染症、性器ヘルペスウイルス感染症、尖圭コンジローマ、淋菌感染症の報告は、いずれも男性の割合が高く(各々72%、68%、56%、78%)、地域別では、いずれも西部地区の割合が高かった(各々72%、73%、75%、67%)。また、年齢については、20歳～40歳代に多かった(P14表6、P15表7、P16図2-2、P17図2-3、2-4参照)。

表5. 性感染症(STD)の年次別患者数(全県:平成24年1月～平成29年12月)

年次	疾患名	月												合計	1定点当たり
		1月	2月	3月	4月	5月	6月	7月	8月	9月	10月	11月	12月		
平成24年	性器クラミジア感染症	36	25	23	31	14	33	34	25	23	28	23	21	316	45.1
	性器ヘルペスウイルス感染症	8	13	10	10	9	10	9	12	12	9	4	9	115	16.4
	尖圭コンジローマ	5	2	7	5	5	8	5	3	2	6	4	6	58	8.3
	淋菌感染症	10	12	9	13	7	5	5	10	11	17	11	15	125	17.9
平成25年	性器クラミジア感染症	24	26	16	22	20	33	25	35	23	27	11	21	283	40.4
	性器ヘルペスウイルス感染症	9	14	10	9	11	10	8	18	9	11	9	10	128	18.3
	尖圭コンジローマ	7	2	2	1	4	2	5	3	5	5	3	1	40	5.7
	淋菌感染症	15	4	6	5	12	5	11	11	9	8	7	5	98	14.0
平成26年	性器クラミジア感染症	24	18	18	16	31	16	31	28	37	25	20	16	280	40.0
	性器ヘルペスウイルス感染症	6	13	14	14	8	6	11	13	11	3	10	11	120	17.1
	尖圭コンジローマ	5	5	4	3	3	3	8	2	7	3	8	4	55	7.9
	淋菌感染症	9	8	12	7	16	7	16	12	16	11	9	5	128	18.3
平成27年	性器クラミジア感染症	15	27	18	14	18	25	32	19	26	27	27	18	266	38.0
	性器ヘルペスウイルス感染症	10	11	7	16	12	14	7	6	5	6	9	18	121	17.3
	尖圭コンジローマ	1	1	7	11	4	3	5	4	8	0	5	2	51	7.3
	淋菌感染症	6	8	11	4	9	16	4	5	12	7	10	11	103	14.7
平成28年	性器クラミジア感染症	23	21	21	23	33	27	19	30	21	16	28	23	285	40.7
	性器ヘルペスウイルス感染症	6	15	8	7	12	11	12	19	15	11	11	15	142	20.3
	尖圭コンジローマ	5	6	5	2	3	6	0	6	4	5	0	2	44	6.3
	淋菌感染症	7	6	8	5	14	5	5	14	9	4	7	2	86	12.3
平成29年	性器クラミジア感染症	24	18	17	18	12	23	13	17	33	32	14	15	236	33.7
	性器ヘルペスウイルス感染症	11	5	6	6	10	8	7	8	6	14	12	10	103	14.7
	尖圭コンジローマ	6	8	5	1	4	3	5	5	8	6	2	6	59	8.4
	淋菌感染症	4	3	2	4	8	11	4	8	11	8	8	7	78	11.1

表6. 性感染症(STD)定点報告(平成24年1月～平成29年12月)

年次	疾患名	性別			地区別		
		計	男	女	東部	中部	西部
平成24年	性器クラミジア感染症	316	170	146	81	18	217
	性器ヘルペスウイルス感染症	115	60	55	28	8	79
	尖圭コンジローマ	58	38	20	10	7	41
	淋菌感染症	125	90	35	32	11	82
平成25年	性器クラミジア感染症	283	174	109	72	16	195
	性器ヘルペスウイルス感染症	128	80	48	36	5	87
	尖圭コンジローマ	40	28	12	7	3	30
	淋菌感染症	98	67	31	20	13	65
平成26年	性器クラミジア感染症	280	161	119	76	7	197
	性器ヘルペスウイルス感染症	120	71	49	43	9	68
	尖圭コンジローマ	55	40	15	4	9	42
	淋菌感染症	128	101	27	37	12	79
平成27年	性器クラミジア感染症	266	173	93	72	11	183
	性器ヘルペスウイルス感染症	121	67	54	27	12	82
	尖圭コンジローマ	51	31	20	9	3	39
	淋菌感染症	103	81	22	32	3	68
平成28年	性器クラミジア感染症	285	169	116	67	11	207
	性器ヘルペスウイルス感染症	142	83	59	32	14	96
	尖圭コンジローマ	44	28	16	10	6	28
	淋菌感染症	86	73	13	19	9	58
平成29年	性器クラミジア感染症	236	171	65	55	11	170
	性器ヘルペスウイルス感染症	103	70	33	22	6	75
	尖圭コンジローマ	59	33	26	10	5	44
	淋菌感染症	78	61	17	19	7	52

表7. 性感染症(STD)定点報告(平成24年1月～平成29年12月)

疾患名	年 齢 区 分															
	1～4	5～9	10～14	15～19	20～24	25～29	30～34	35～39	40～44	45～49	50～54	55～59	60～64	65～69	70～	
平成24年	性器クラミジア感染症	0	0	0	28	69	46	52	44	33	19	12	7	4	1	1
	性器ヘルペスウイルス感染症	0	0	0	3	15	15	12	16	13	13	5	6	10	0	7
	尖圭コンジローマ	0	0	0	2	14	8	11	6	4	5	3	2	1	1	1
	淋菌感染症	0	0	0	9	22	17	20	16	10	12	9	5	2	2	1
平成25年	性器クラミジア感染症	0	0	1	44	72	37	43	26	16	17	11	9	3	3	1
	性器ヘルペスウイルス感染症	0	0	0	5	11	7	13	15	17	23	9	6	8	4	10
	尖圭コンジローマ	0	0	0	2	5	6	5	5	4	4	3	1	2	1	2
	淋菌感染症	0	0	0	15	20	19	15	11	8	2	6	1	1	0	0
平成26年	性器クラミジア感染症	0	0	0	29	62	58	28	35	36	11	11	5	3	1	1
	性器ヘルペスウイルス感染症	0	0	0	6	10	12	16	11	20	10	14	3	3	4	11
	尖圭コンジローマ	0	0	0	6	7	9	9	4	6	6	2	4	0	0	2
	淋菌感染症	0	0	0	6	30	23	14	12	18	10	6	7	1	1	0
平成27年	性器クラミジア感染症	0	0	0	29	61	49	38	32	24	16	6	5	3	3	0
	性器ヘルペスウイルス感染症	0	0	0	4	6	7	17	11	26	11	10	6	8	6	9
	尖圭コンジローマ	0	0	0	1	10	7	10	8	6	3	1	4	1	0	0
	淋菌感染症	0	0	0	6	18	17	16	12	17	7	7	2	0	1	0
平成28年	性器クラミジア感染症	0	0	0	18	59	54	41	36	37	19	9	7	5	0	0
	性器ヘルペスウイルス感染症	0	0	0	11	9	16	11	14	18	16	10	11	9	8	9
	尖圭コンジローマ	0	0	0	2	6	9	4	5	4	8	2	2	1	1	0
	淋菌感染症	0	0	0	5	17	14	17	22	2	2	2	3	1	0	1
平成29年	性器クラミジア感染症	0	0	0	17	49	48	38	26	25	12	7	10	2	2	0
	性器ヘルペスウイルス感染症	0	0	1	1	11	12	12	12	17	10	7	8	5	4	3
	尖圭コンジローマ	0	0	0	0	8	13	6	6	7	10	4	2	0	2	1
	淋菌感染症	0	0	0	4	14	15	12	13	5	6	5	3	1	0	0

図2-1 感染症発生動向調査<性感染症患者発生状況 月別発生状況>

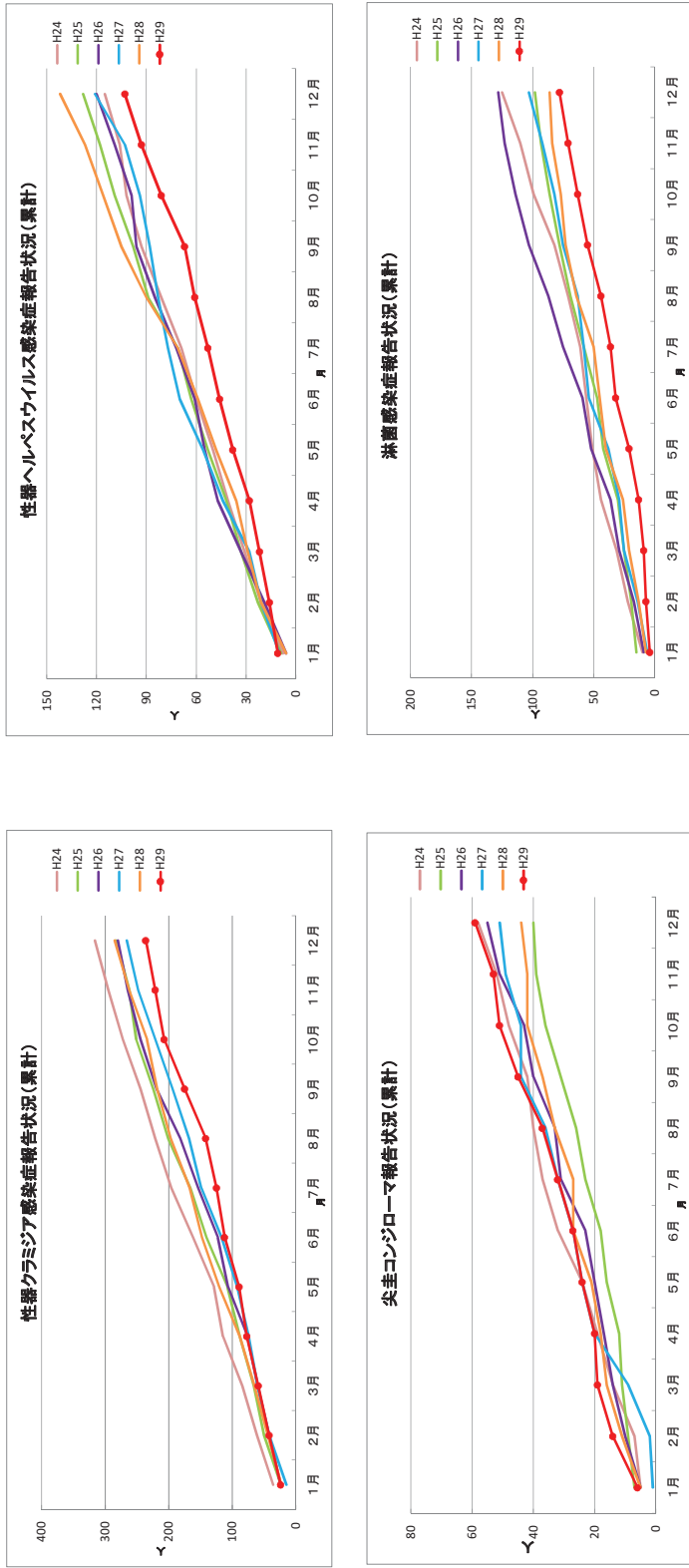


図2-2 感染症発生動向調査<性感染症患者発生状況 男女別発生状況>

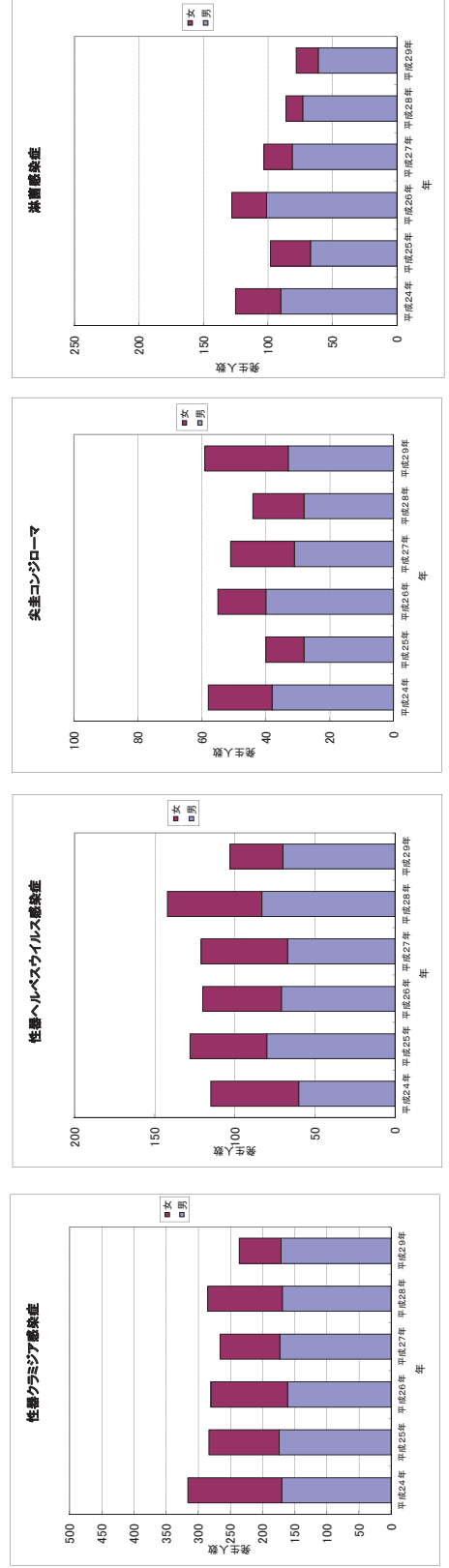


図2-3 感染症発生動向調査<性感染症患者発生状況 地区別発生状況>

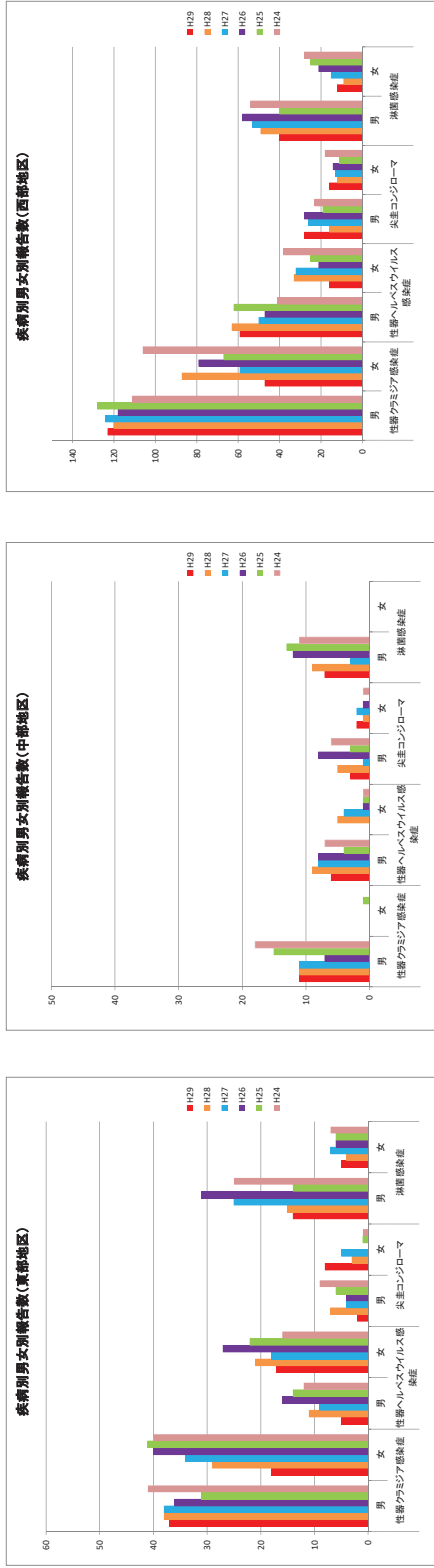
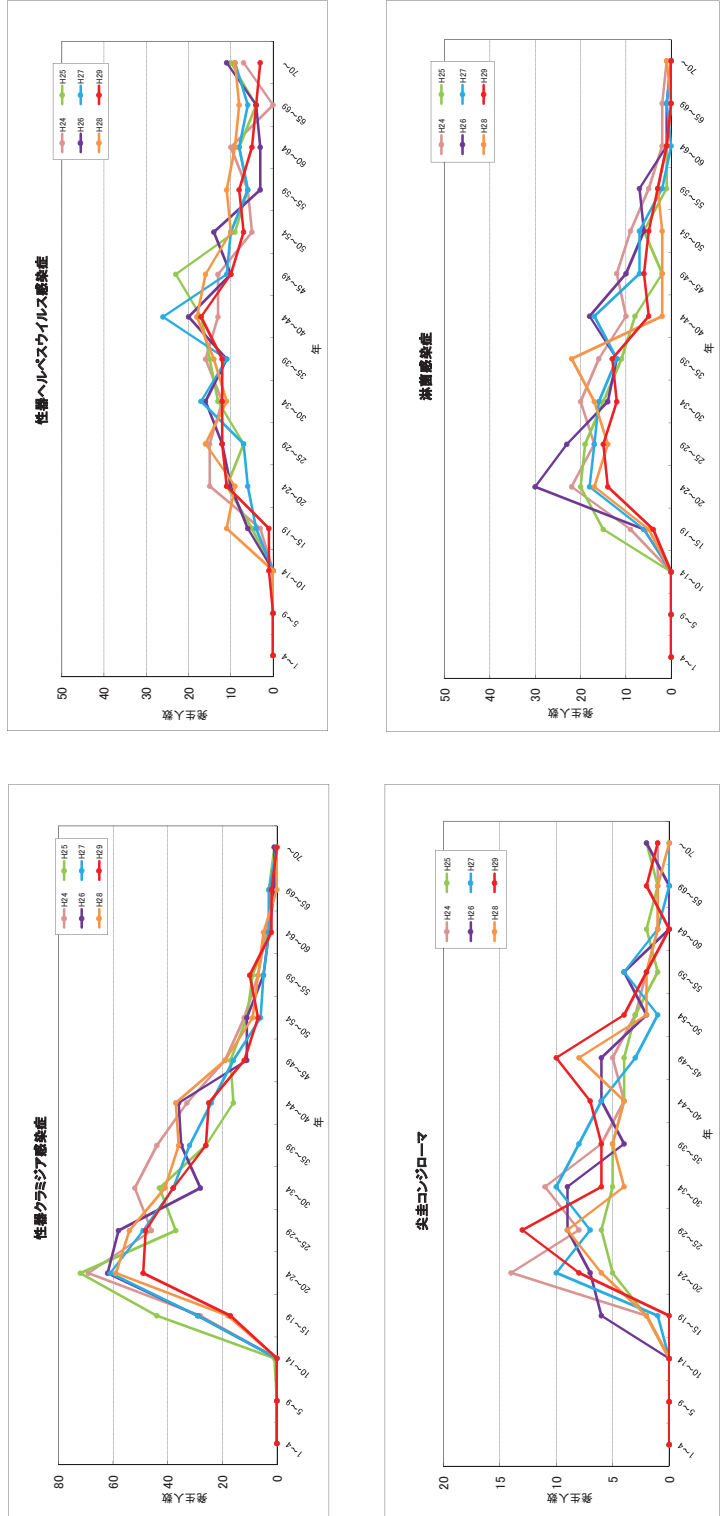


図2-4 感染症発生動向調査<性感染症患者発生状況 年代別発生状況>



ウ 基幹定点報告疾病

基幹定点報告対象の3疾病(メチシリン耐性黄色ブドウ球菌感染症、ペニシリン耐性肺炎球菌感染症、薬剤耐性緑膿菌感染症)の全報告数は175件と昨年より4件増加している。なお、メチシリン耐性黄色ブドウ球菌感染症は対前年5件の増加、ペニシリン耐性肺炎球菌感染症は対前年1件の減少であり、薬剤耐性緑膿菌感染症は前年と同じ1件の報告があった(P19表8、P21図3-1参照)。

性別・地区別についてはP19表9のとおりであり、また、報告年齢は5歳未満(9.7%)と60歳以上(76%)の年齢層がほとんどであった(P20表10、P22図3-3参照)。

表8. 基幹病院定点報告(月報)(全県:平成24年1月～平成29年12月)

疾患名	月												合計	1定点 当たり	
	1月	2月	3月	4月	5月	6月	7月	8月	9月	10月	11月	12月			
平成24年	メチシリン耐性黄色ブドウ球菌感染症	29	30	20	20	23	25	18	19	16	15	18	17	250	50.0
	ペニシリン耐性肺炎球菌感染症	3	2	1	1	4	3	2	2	3	1	8	4	34	6.8
	薬剤耐性緑膿菌感染症	0	0	0	1	0	0	0	0	0	0	0	0	1	0.2
	薬剤耐性アシネトバクター感染症	0	0	0	0	0	0	0	0	0	0	0	0	0	0.0
平成25年	メチシリン耐性黄色ブドウ球菌感染症	32	20	22	9	17	15	16	22	15	25	21	19	233	46.6
	ペニシリン耐性肺炎球菌感染症	2	3	4	5	7	4	2	5	4	0	2	5	43	8.6
	薬剤耐性緑膿菌感染症	0	0	0	1	1	0	1	1	0	1	0	1	6	1.2
	薬剤耐性アシネトバクター感染症	0	0	0	0	0	0	0	0	0	0	0	0	0	0.0
平成26年	メチシリン耐性黄色ブドウ球菌感染症	14	15	14	16	13	12	17	10	12	15	15	12	165	33.0
	ペニシリン耐性肺炎球菌感染症	1	2	2	2	3	3	4	3	4	0	2	3	29	5.8
	薬剤耐性緑膿菌感染症	0	0	0	0	0	0	0	0	1	0	0	0	1	0.2
	薬剤耐性アシネトバクター感染症	0	0	0	0	0	0	0	0	0				0	0.0
平成27年	メチシリン耐性黄色ブドウ球菌感染症	21	11	13	12	12	16	5	13	14	10	10	10	147	29.4
	ペニシリン耐性肺炎球菌感染症	3	1	1	1	3	1	0	0	4	0	4	1	19	3.8
	薬剤耐性緑膿菌感染症	0	0	0	0	0	0	0	0	0	0	0	0	0	0.0
平成28年	メチシリン耐性黄色ブドウ球菌感染症	11	15	16	9	14	7	10	15	10	7	20	15	149	29.8
	ペニシリン耐性肺炎球菌感染症	4	1	5	0	5	1	0	0	1	0	2	2	21	4.2
	薬剤耐性緑膿菌感染症	0	0	1	0	0	0	0	0	0	0	0	0	1	0.2
平成29年	メチシリン耐性黄色ブドウ球菌感染症	15	13	11	11	16	15	8	14	12	19	10	10	154	30.8
	ペニシリン耐性肺炎球菌感染症	1	0	4	1	2	2	2	0	5	1	0	2	20	4.0
	薬剤耐性緑膿菌感染症	0	0	0	0	0	0	0	0	0	1	0	0	1	0.2

表9. 基幹病院定点報告(平成24年1月～平成29年12月)

疾患名	性別			地区別			
	計	男	女	東部	中部	西部	
平成24年	メチシリン耐性黄色ブドウ球菌感染症	250	155	95	64	28	158
	ペニシリン耐性肺炎球菌感染症	34	19	15	1	0	33
	薬剤耐性緑膿菌感染症	1	1	0	0	0	1
	薬剤耐性アシネトバクター感染症	0	0	0	0	0	0
平成25年	メチシリン耐性黄色ブドウ球菌感染症	233	147	86	57	37	139
	ペニシリン耐性肺炎球菌感染症	43	31	12	1	0	42
	薬剤耐性緑膿菌感染症	6	3	3	0	0	6
	薬剤耐性アシネトバクター感染症	0	0	0	0	0	0
平成26年	メチシリン耐性黄色ブドウ球菌感染症	165	99	66	47	23	95
	ペニシリン耐性肺炎球菌感染症	29	13	16	0	0	29
	薬剤耐性緑膿菌感染症	1	1	0	1	0	0
	薬剤耐性アシネトバクター感染症	0	0	0	0	0	0
平成27年	メチシリン耐性黄色ブドウ球菌感染症	147	104	43	50	23	74
	ペニシリン耐性肺炎球菌感染症	19	10	9	1	0	18
	薬剤耐性緑膿菌感染症	0	0	0	0	0	0
平成28年	メチシリン耐性黄色ブドウ球菌感染症	149	88	61	44	23	82
	ペニシリン耐性肺炎球菌感染症	21	15	6	0	0	21
	薬剤耐性緑膿菌感染症	1	0	1	0	0	1
平成29年	メチシリン耐性黄色ブドウ球菌感染症	154	96	58	69	17	68
	ペニシリン耐性肺炎球菌感染症	20	16	4	0	1	19
	薬剤耐性緑膿菌感染症	1	1	0	0	0	1

表10. 基幹病院定点報告(平成24年1月～平成29年12月)

疾患名		年 齢 区 分														
		0～4	5～9	10～14	15～19	20～24	25～29	30～34	35～39	40～44	45～49	50～54	55～59	60～64	65～69	70～
平成 24年	メチシリン耐性黄色ブドウ球菌感染症	13	7	0	2	2	1	6	2	6	5	5	8	18	19	156
	ペニシリン耐性肺炎球菌感染症	17	2	0	0	0	1	0	2	1	1	0	1	0	4	5
	薬剤耐性緑膿菌感染症	0	0	0	0	0	0	0	0	0	0	0	0	0	0	1
	薬剤耐性アシネトバクター感染症	0	0	0	0	0	0	0	0	0	0	0	0	0	0	0
平成 25年	メチシリン耐性黄色ブドウ球菌感染症	11	9	0	3	0	4	4	0	3	3	2	7	22	22	143
	ペニシリン耐性肺炎球菌感染症	18	0	2	0	0	1	2	1	0	0	1	2	0	4	12
	薬剤耐性緑膿菌感染症	0	0	0	0	0	0	0	0	0	0	0	0	0	1	5
	薬剤耐性アシネトバクター感染症	0	0	0	0	0	0	0	0	0	0	0	0	0	0	0
平成 26年	メチシリン耐性黄色ブドウ球菌感染症	6	1	0	3	1	2	2	1	2	3	4	11	8	19	102
	ペニシリン耐性肺炎球菌感染症	15	0	0	0	0	0	1	1	0	0	0	1	1	1	9
	薬剤耐性緑膿菌感染症	0	0	0	0	0	0	0	0	0	0	0	0	0	0	1
	薬剤耐性アシネトバクター感染症	0	0	0	0	0	0	0	0	0	0	0	0	0	0	0
平成 27年	メチシリン耐性黄色ブドウ球菌感染症	10	3	0	1	1	1	1	1	4	3	1	7	6	20	88
	ペニシリン耐性肺炎球菌感染症	9	0	0	0	0	0	0	1	0	0	0	0	0	2	7
	薬剤耐性緑膿菌感染症	0	0	0	0	0	0	0	0	0	0	0	0	0	0	0
平成 28年	メチシリン耐性黄色ブドウ球菌感染症	6	3	2	1	0	0	3	3	5	4	5	5	5	15	92
	ペニシリン耐性肺炎球菌感染症	6	2	0	0	0	0	0	1	0	0	1	1	0	1	6
	薬剤耐性緑膿菌感染症	0	0	0	0	0	0	0	0	0	0	0	0	0	0	1
平成 29年	メチシリン耐性黄色ブドウ球菌感染症	14	1	2	2	0	2	1	1	1	4	4	5	10	19	88
	ペニシリン耐性肺炎球菌感染症	3	0	0	0	0	0	1	1	0	0	0	0	1	3	11
	薬剤耐性緑膿菌感染症	0	0	0	0	0	0	0	0	0	0	0	0	0	1	0

図3-1 感染症発生動向調査<基幹定点報告発生状況 月別発生状況>

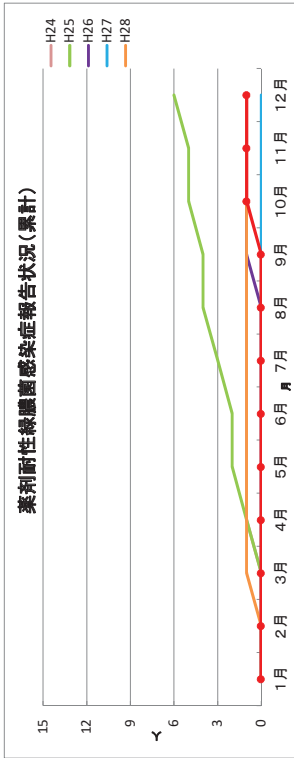
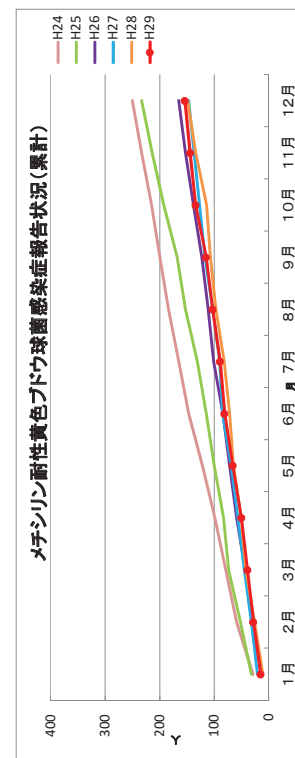
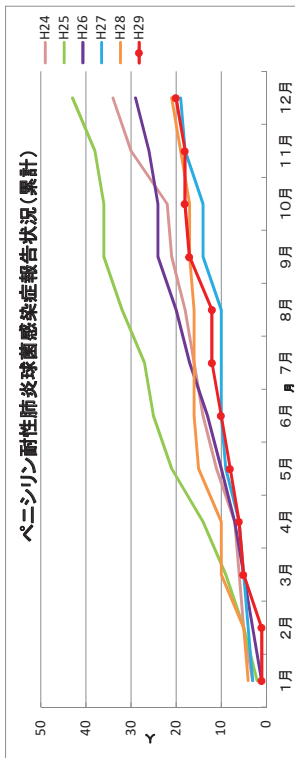


図3-2 感染症発生動向調査<基幹定点報告発生状況 男女別発生状況>

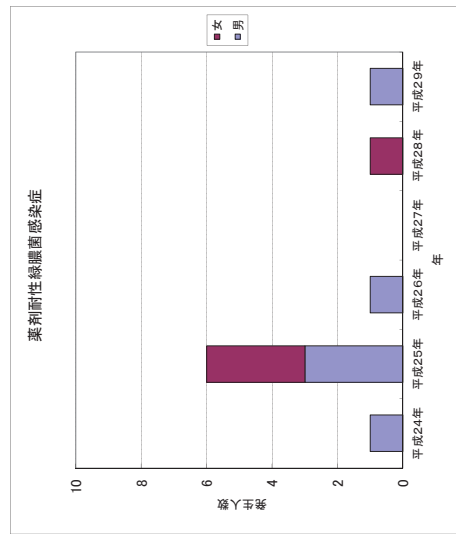
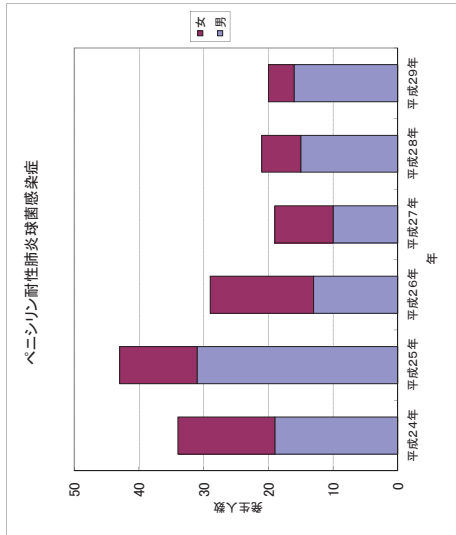
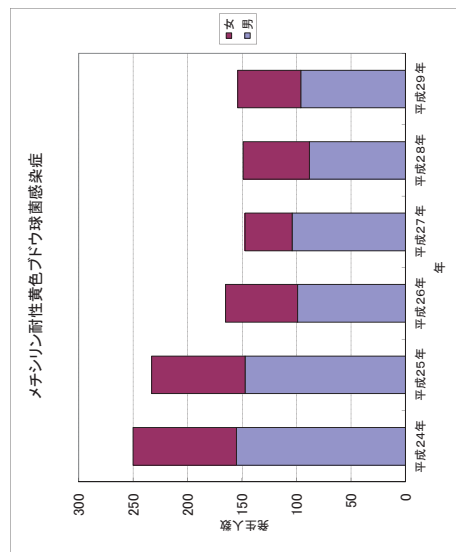
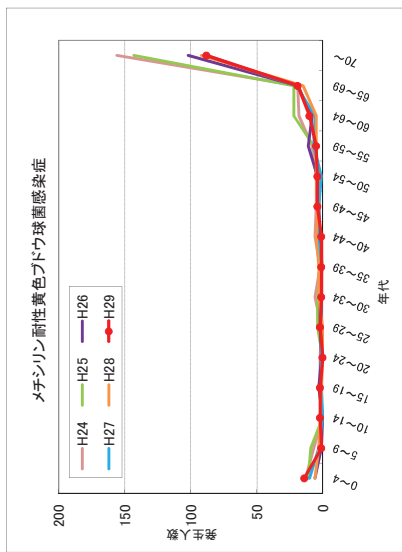
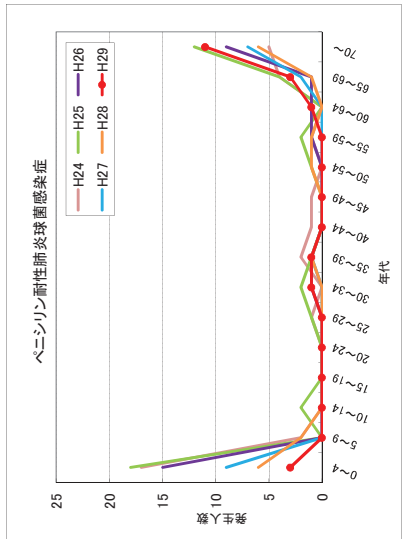
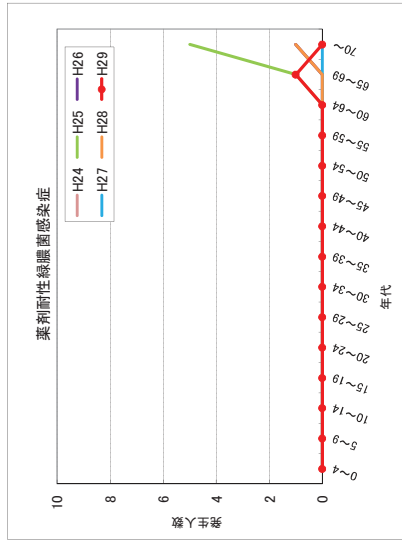


図3-3 感染症発生動向調査<基幹定点報告>発生状況 年代別発生状況



(2) 冬型感染症のシーズン別報告状況

平成29年シーズン（平成29年6月下旬～平成30年6月下旬）の特徴。インフルエンザは、昨年より約1ヶ月早い12月上旬から患者報告数が増加し、1月中旬から2月上旬に流行のピークとなった。ウイルス検査の結果から、A型については、A2009型が1月上旬に、AH3型が1月下旬から2月にかけて多く検出された。B型については、通常のシーズンとは異なり、12月末からB山形系統が検出され始め、1月下旬から2月上旬にピークとなった。

感染性胃腸炎は、12月から3月にかけて少ない報告数であったが、4月以降は例年に比べ多い報告数であった。

水痘は、昨年より減少した。平成26年10月に水痘の予防接種が定期接種化となった以降、予防接種率が上昇したことにより、減少した傾向が継続しているものと思われる。

インフルエンザ(単位:人)					感染性胃腸炎(単位:人)					水痘(単位:人)				
	東部	中部	西部	県計		東部	中部	西部	県計		東部	中部	西部	県計
平成24年6月下旬～平成25年6月下旬	2,143	2,024	2,774	6,941	平成24年6月下旬～平成25年6月下旬	2,776	2,107	2,146	7,029	平成24年6月下旬～平成25年6月下旬	427	353	347	1,127
平成25年6月下旬～平成26年6月下旬	2,509	1,631	2,471	6,611	平成25年6月下旬～平成26年6月下旬	2,817	1,640	1,388	5,845	平成25年6月下旬～平成26年6月下旬	346	246	236	828
平成26年6月下旬～平成27年6月下旬	2,992	2,560	2,956	8,508	平成26年6月下旬～平成27年6月下旬	2,478	1,808	1,153	5,439	平成26年6月下旬～平成27年6月下旬	212	101	224	537
平成27年6月下旬～平成28年6月下旬	3,472	1,635	2,743	7,850	平成27年6月下旬～平成28年6月下旬	3,253	1,652	1,672	6,577	平成27年6月下旬～平成28年6月下旬	77	70	79	226
平成28年6月下旬～平成29年6月下旬	2,376	1,735	2,165	6,276	平成28年6月下旬～平成29年6月下旬	2,892	1,678	1,750	6,320	平成28年6月下旬～平成29年6月下旬	169	200	140	509
平成29年6月下旬～平成30年6月下旬	4,085	3,500	4,508	12,093	平成29年6月下旬～平成30年6月下旬	2,725	1,677	1,771	6,173	平成29年6月下旬～平成30年6月下旬	70	82	69	221
平成24年6月下旬～平成30年6月下旬の6年平均	2,930	2,181	2,936	8,047	平成24年6月下旬～平成30年6月下旬の6年平均	2,824	1,760	1,647	6,231	平成24年6月下旬～平成30年6月下旬の6年平均	217	175	183	575

