

# 平成 31 年 1 月の鳥取県鉱工業指数

## 1 概 況

平成 31 年 1 月の鳥取県鉱工業指数（平成 22 年＝100、季節調整済）は、生産指数が前月比 2.8%の低下、出荷指数が前月比 1.7%の低下、在庫指数が前月比 5.0%の上昇となった。生産、出荷は 2 か月ぶりの低下、在庫は 7 か月連続で上昇した。

鉱工業指数（平成 22 年＝100）

区分	季節調整済指数			原指数		
	30 年 12 月	31 年 1 月	前月比 (%)	30 年 1 月	31 年 1 月	前年同月比 (%)
生産指数	110.5	107.4	▲ 2.8	110.9	106.9	▲ 3.6
出荷指数	93.9	92.3	▲ 1.7	96.6	91.5	▲ 5.3
在庫指数	305.3	320.7	5.0	256.1	321.4	25.5

## 2 業種別の動向（季節調整済指数）

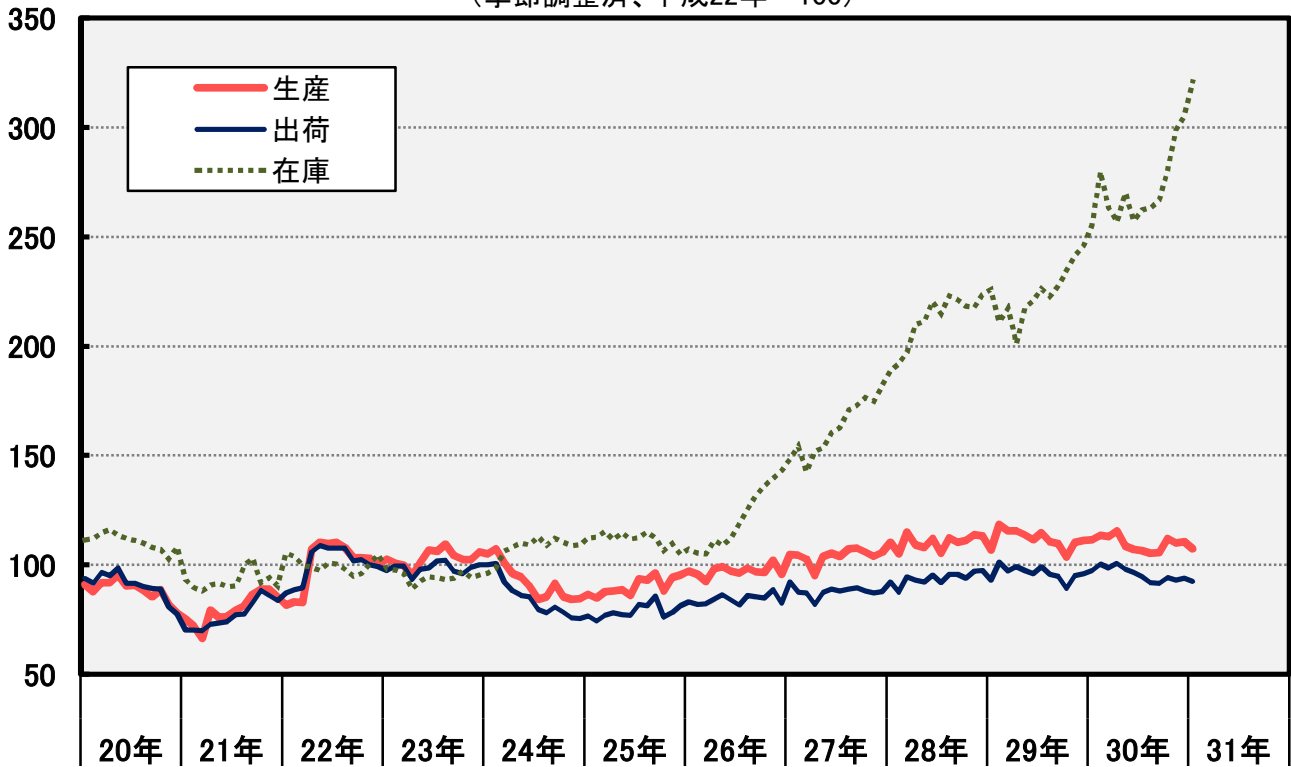
区分	上昇に寄与した主な業種	前月比 (%)	低下に寄与した主な業種	前月比 (%)
生産	食料品・たばこ工業	4.7	金属製品工業	▲ 12.6
	電子部品・デバイス工業	0.9	パルプ・紙・紙加工品工業	▲ 5.4
	4 業種/13 業種		鉄鋼業	▲ 13.9
			9 業種/13 業種	
出荷	輸送機械工業	5.6	パルプ・紙・紙加工品工業	▲ 14.2
	電子部品・デバイス工業	0.8	電気機械工業（情報通信含む）	▲ 6.1
	食料品・たばこ工業	1.4	金属製品工業	▲ 4.6
	5 業種/13 業種		8 業種/13 業種	
在庫	電子部品・デバイス工業	5.8	一般機械工業	▲ 28.9
	パルプ・紙・紙加工品工業	9.3		
	食料品・たばこ工業	1.6		
	8 業種/11 業種		3 業種/11 業種	

## 3 主要 4 業種の生産動向（季節調整済指数）

- 電子部品・デバイス工業では、液晶素子などが上昇し、前月比 0.9%の上昇となった。
- 電気機械工業（情報通信機械工業を含む）では、内燃機関電装品、その他の電気機械器具などが低下し、前月比 3.4%の低下となった。
- 食料品・たばこ工業では、肉製品、ミネラルウォーターなどが上昇し、前月比 4.7%の上昇となった。
- パルプ・紙・紙加工品工業では、印刷用紙、板紙などが低下し、前月比 5.4%の低下となった。

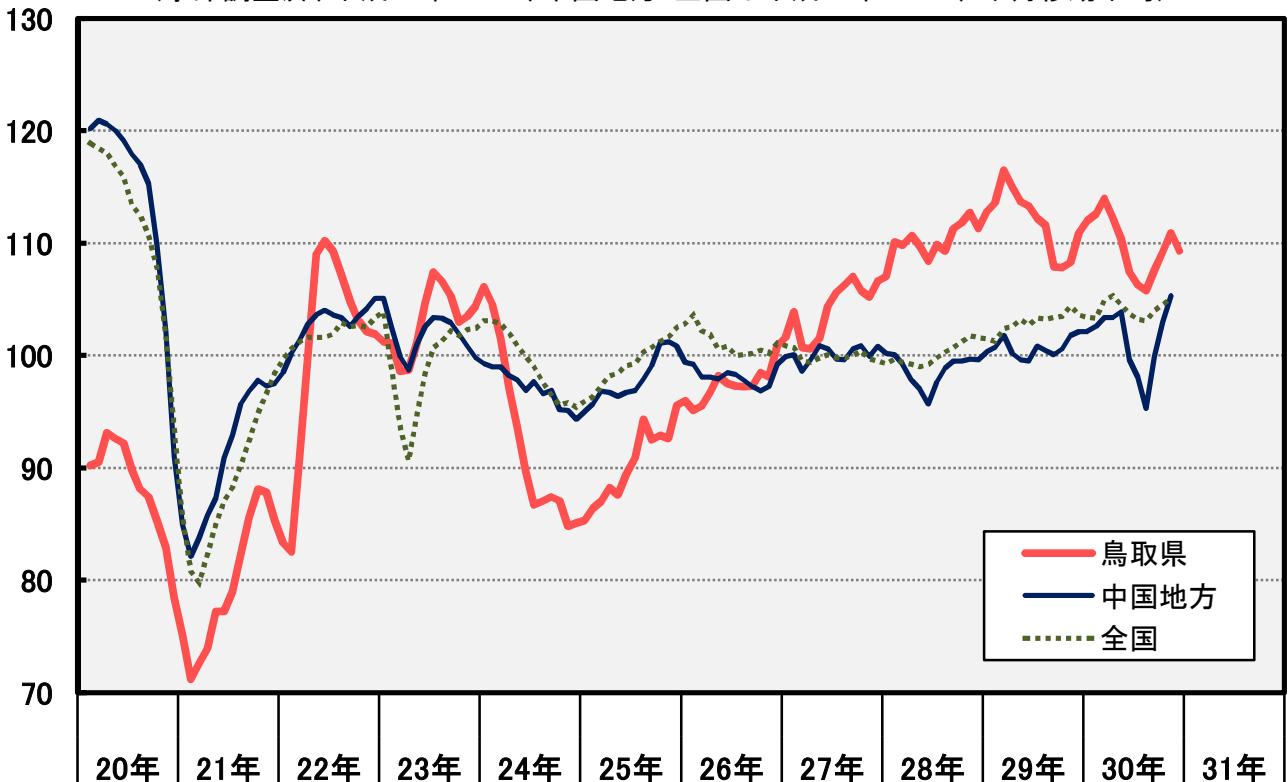
## 鳥取県鋳工業指数の推移

(季節調整済、平成22年=100)



## 鋳工業生産指数の推移

(季節調整済、平成22年=100、中国地方・全国は平成27年=100、3ヶ月移動平均)



# 品目別増減(生産) 平成31年1月

【鳥取県】全体指数 前月比 ▲ 2.8% (季節調整済指数)  
前年比 ▲ 3.6% (原指数)

業種別	指数		上がった品目	下がった品目
電子部品・ デバイス工業	前月比	0.9	液晶素子	コネクタ・スイッチ
	前年比	▲ 5.8	電子・通信機器用部分品	液晶素子 コネクタ・スイッチ
電気機械工業 (情報通信機械工業を含む)	前月比	▲ 3.4	開閉制御装置	内燃機関電装品 その他の電気機械器具
	前年比	▲ 11.6		その他の電気機械器具 開閉制御装置
食料品・たばこ 工業	前月比	4.7	肉製品 ミネラルウォーター	その他の食料品
	前年比	▲ 3.1	その他の食料品 肉製品	ブローラー加工品
パルプ・紙・ 紙加工品工業	前月比	▲ 5.4		印刷用紙 板紙
	前年比	▲ 5.0		板紙
金属製品工業	前月比	▲ 12.6	その他の金属製品	建設用金属製品
	前年比	3.3	その他の金属製品 プレス製品	建設用金属製品
輸送機械工業	前月比	▲ 0.2		自動車部品
	前年比	1.1		
繊維工業	前月比	▲ 1.5		
	前年比	▲ 2.2		
一般機械工業	前月比	▲ 7.2	金型	一般産業用機械 その他の特殊産業用機械
	前年比	19.7	一般産業用機械	
プラスチック 製品工業	前月比	▲ 10.2		
	前年比	7.1		

# 鉱工業指数の推移

鳥取県

平成22年=100

	生産指数				出荷指数				在庫指数(末)			
	季節調整済		原指数		季節調整済		原指数		季節調整済		原指数	
	指数	前月(期)比 (%)	指数	前年(同月・同期)比 (%)	指数	前月(期)比 (%)	指数	前年(同月・同期)比 (%)	指数	前月(期)比 (%)	指数	前年(同月・同期)比 (%)
平成26年			96.9	7.4			84.0	6.7			138.0	39.3
27年			103.8	7.1			87.7	4.4			175.8	27.4
28年			110.9	6.8			94.2	7.4			213.5	21.4
29年			112.0	1.0			96.3	2.2			239.5	12.2
30年			109.8	▲2.0			95.8	▲0.5			297.5	24.2
平成28年Q4期	112.7	3.1	114.2	6.2	96.1	1.8	98.5	7.5	223.7	1.2	213.5	21.4
29年Q1期	113.6	0.8	114.8	1.1	97.2	1.1	99.4	3.5	217.3	▲2.9	209.2	9.5
Q2期	113.7	0.1	110.3	4.2	97.5	0.3	93.5	5.1	220.5	1.5	226.0	0.3
Q3期	111.6	▲1.8	112.7	2.6	96.6	▲0.9	96.1	3.2	227.4	3.1	238.0	2.9
Q4期	108.3	▲3.0	109.9	▲3.8	93.5	▲3.2	96.2	▲2.3	245.8	8.1	239.5	12.2
30年Q1期	112.6	4.0	112.6	▲1.9	98.8	5.7	100.1	0.7	263.0	7.0	253.2	21.0
Q2期	110.4	▲2.0	107.1	▲2.9	98.4	▲0.4	94.2	0.7	257.1	▲2.2	263.6	16.6
Q3期	105.8	▲4.2	106.5	▲5.5	92.7	▲5.8	92.0	▲4.3	266.7	3.7	279.2	17.3
Q4期	110.9	4.8	113.1	2.9	93.7	1.1	96.9	0.7	305.3	14.5	297.5	24.2
平成29年10月	103.5	▲5.7	102.9	▲6.3	89.3	▲5.8	89.1	▲4.1	234.5	3.1	244.1	8.1
11月	110.2	6.5	111.3	▲4.4	95.2	6.6	96.8	▲2.6	241.3	2.9	245.6	11.6
12月	111.2	0.9	115.6	▲0.7	95.9	0.7	102.7	▲0.5	245.8	1.9	239.5	12.2
30年1月	111.4	0.2	110.9	6.0	97.4	1.6	96.6	6.6	255.5	3.9	256.1	13.1
2月	113.5	1.9	107.3	▲7.0	100.4	3.1	95.4	▲3.7	279.8	9.5	269.5	32.6
3月	112.9	▲0.5	119.6	▲3.9	98.6	▲1.8	108.2	▲0.4	263.0	▲6.0	253.2	21.0
4月	115.6	2.4	105.5	▲1.3	100.7	2.1	94.0	0.4	256.7	▲2.4	233.4	27.7
5月	108.4	▲6.2	106.1	▲1.8	98.0	▲2.7	93.3	3.7	270.0	5.2	256.9	24.3
6月	107.2	▲1.1	109.6	▲5.5	96.4	▲1.6	95.4	▲1.4	257.1	▲4.8	263.6	16.6
7月	106.6	▲0.6	109.4	▲5.4	94.6	▲1.9	94.5	▲2.8	262.2	2.0	277.8	15.8
8月	105.2	▲1.3	104.5	▲1.8	92.0	▲2.7	91.0	▲1.2	263.2	0.4	276.1	18.2
9月	105.5	0.3	105.6	▲9.0	91.6	▲0.4	90.4	▲8.6	266.7	1.3	279.2	17.3
10月	112.1	6.3	113.3	10.1	94.2	2.8	95.8	7.5	280.4	5.1	291.9	19.6
11月	110.1	▲1.8	114.6	3.0	92.9	▲1.4	97.2	0.4	298.9	6.6	304.2	23.9
12月	110.5	0.4	111.4	▲3.6	93.9	1.1	97.7	▲4.9	305.3	2.1	297.5	24.2
31年1月	107.4	▲2.8	106.9	▲3.6	92.3	▲1.7	91.5	▲5.3	320.7	5.0	321.4	25.5

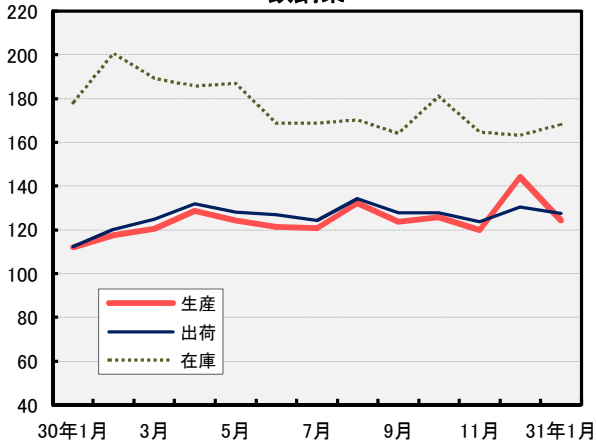
全国

平成27年=100

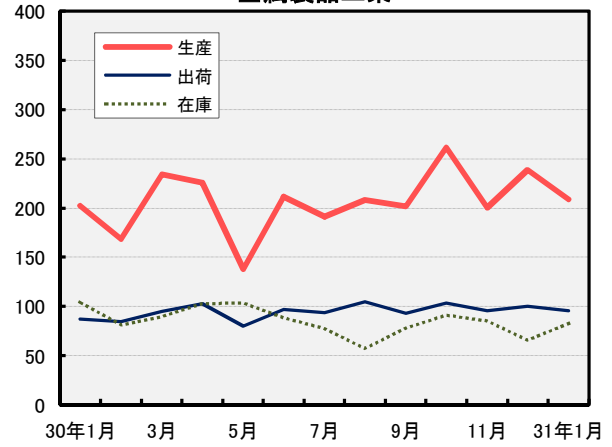
	生産指数				出荷指数				在庫指数(末)			
	季節調整済		原指数		季節調整済		原指数		季節調整済		原指数	
	指数	前月(期)比 (%)	指数	前年(同月・同期)比 (%)	指数	前月(期)比 (%)	指数	前年(同月・同期)比 (%)	指数	前月(期)比 (%)	指数	前年(同月・同期)比 (%)
平成26年			101.2	2.0			101.4	0.7			100.3	5.9
27年			100.0	▲1.2			100.0	▲1.4			98.0	▲2.3
28年			100.0	0.0			99.7	▲0.3			94.9	▲3.2
29年			103.1	3.1			102.2	2.5			98.8	4.1
30年			104.1	1.0			102.9	0.7			100.7	1.9
平成28年Q4期	101.7	1.4	102.9	1.6	101.5	1.7	102.7	1.8	97.0	▲3.0	94.9	▲3.2
29年Q1期	101.3	▲0.4	102.5	2.4	100.7	▲0.8	103.2	2.1	98.9	2.0	93.9	▲1.4
Q2期	103.2	1.9	101.1	4.4	102.3	1.6	99.0	3.8	99.0	0.1	99.4	▲1.0
Q3期	103.2	0.0	102.6	2.5	102.4	0.1	101.7	2.3	99.1	0.1	98.2	▲1.0
Q4期	104.4	1.2	106.1	3.1	103.1	0.7	104.9	2.1	101.1	2.0	98.8	4.1
30年Q1期	103.3	▲1.1	104.3	1.8	101.8	▲1.3	104.0	0.8	104.1	3.0	98.8	5.2
Q2期	104.5	1.2	102.3	1.2	103.9	2.1	100.6	1.6	101.4	▲2.6	101.8	2.4
Q3期	103.1	▲1.3	102.5	▲0.1	101.9	▲1.9	101.2	▲0.5	102.6	1.2	101.6	3.5
Q4期	105.1	1.9	107.4	1.2	103.7	1.8	106.0	1.0	103.1	0.5	100.7	1.9
平成29年10月	103.3	0.3	105.0	4.0	100.5	▲0.9	101.4	1.4	102.0	2.9	102.9	4.0
11月	104.2	0.9	106.6	2.2	103.5	3.0	105.3	1.4	100.8	▲1.2	102.9	4.6
12月	105.8	1.5	106.7	3.2	105.4	1.8	107.9	3.5	101.1	0.3	98.8	4.1
30年1月	100.8	▲4.7	95.8	1.6	100.2	▲4.9	95.4	1.3	100.5	▲0.6	102.4	3.4
2月	103.5	2.7	101.1	1.0	101.9	1.7	100.0	0.3	100.8	0.3	102.3	3.1
3月	105.7	2.1	115.9	2.5	103.4	1.5	116.6	0.8	104.1	3.3	98.8	5.2
4月	105.4	▲0.3	101.9	2.1	105.2	1.7	100.3	3.0	103.2	▲0.9	100.0	3.2
5月	104.8	▲0.6	99.7	3.3	103.0	▲2.1	96.9	2.9	103.2	0.0	103.4	3.4
6月	103.4	▲1.3	105.4	▲1.6	103.6	0.6	104.5	▲0.9	101.4	▲1.7	101.8	2.4
7月	103.0	▲0.4	105.9	2.1	101.4	▲2.1	103.1	0.9	101.6	0.2	103.7	3.2
8月	103.3	0.3	97.8	0.2	103.2	1.8	97.5	0.6	101.4	▲0.2	103.6	2.8
9月	102.9	▲0.4	103.8	▲2.5	101.1	▲2.0	103.0	▲2.9	102.6	1.2	101.6	3.5
10月	105.9	2.9	109.4	4.2	104.6	3.5	107.2	5.7	101.3	▲1.3	102.2	▲0.7
11月	104.8	▲1.0	108.2	1.5	103.3	▲1.2	106.2	0.9	101.4	0.1	103.5	0.6
12月	104.7	▲0.1	104.7	▲1.9	103.3	0.0	104.6	▲3.1	103.1	1.7	100.7	1.9
31年1月	101.1	▲3.4	96.1	0.3	99.8	▲3.4	95.0	▲0.4	101.7	▲1.4	103.7	1.3

# 主要業種別指数の推移 (季節調整済、平成22年=100) 1

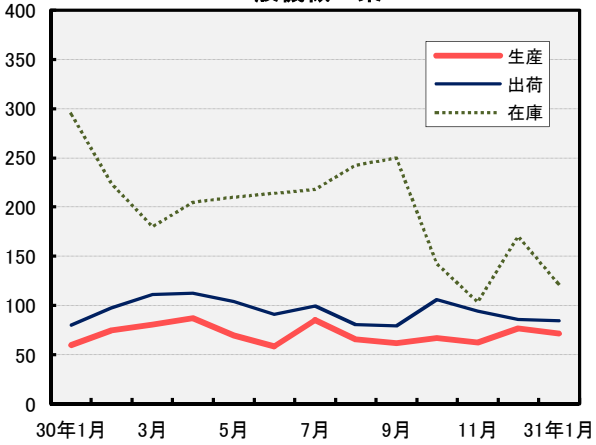
### 鉄鋼業



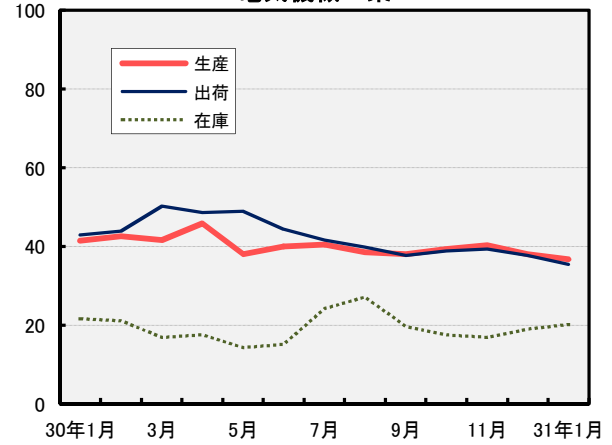
### 金属製品工業



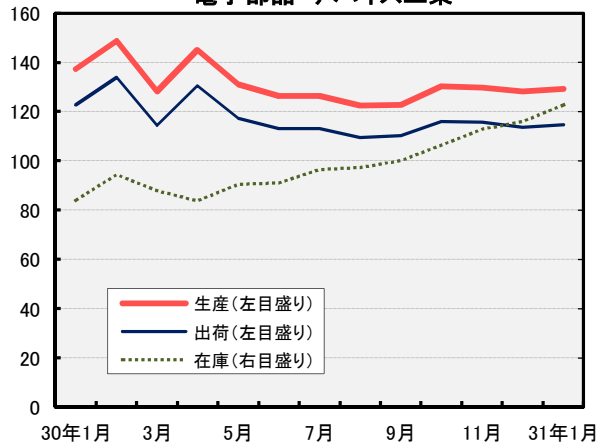
### 一般機械工業



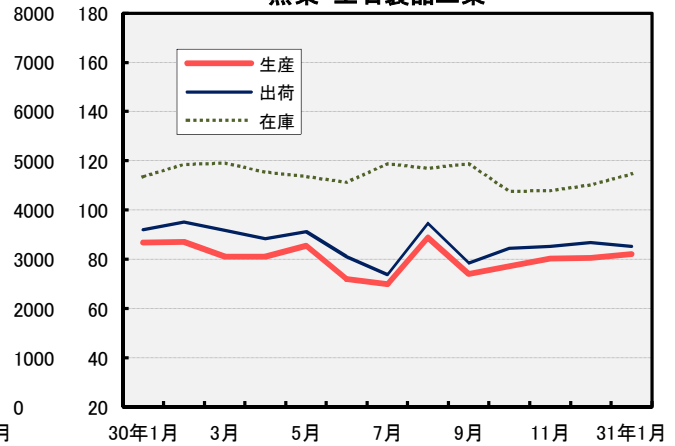
### 電気機械工業



### 電子部品・デバイス工業

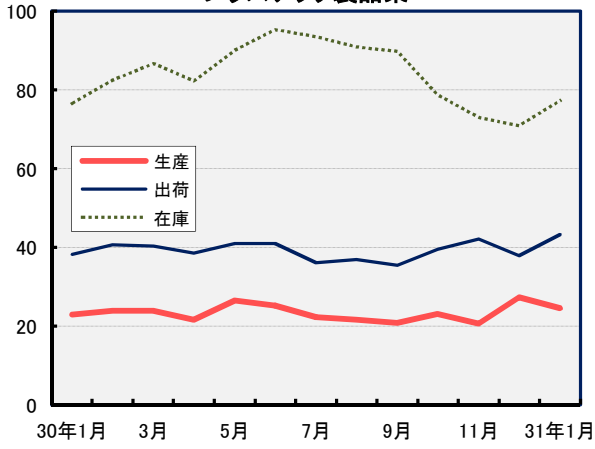


### 窯業・土石製品工業

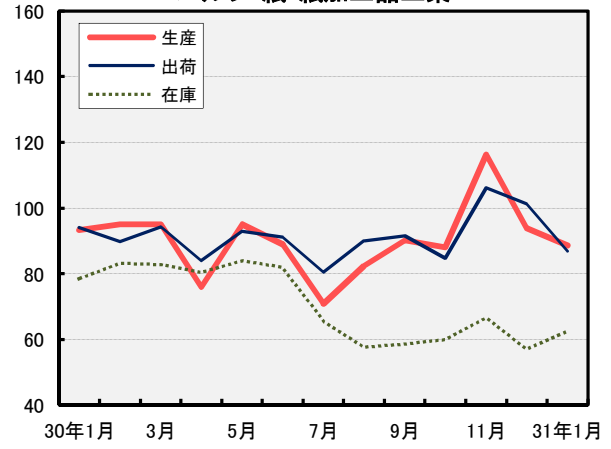


## 主要業種別指数の推移 (季節調整済、平成22年=100) 2

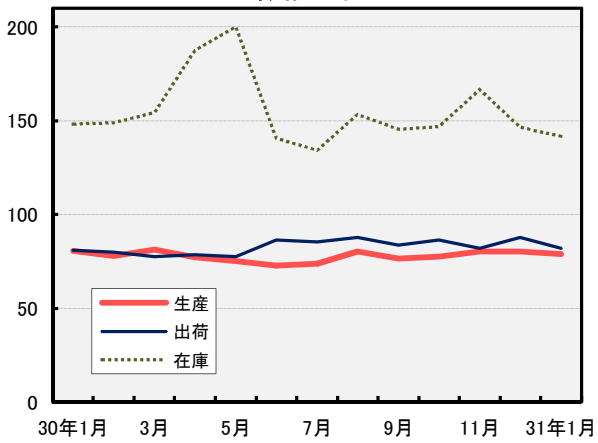
プラスチック製品業



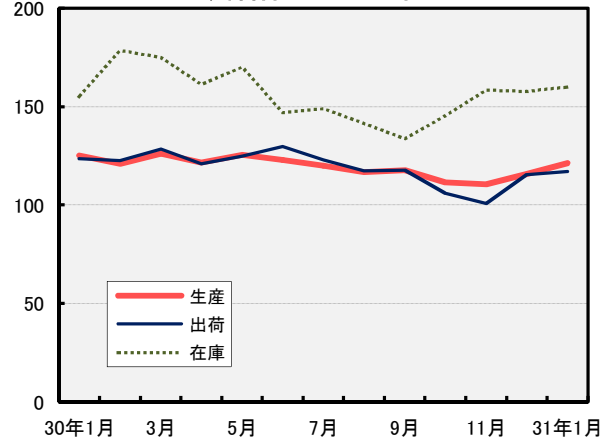
パルプ・紙・紙加工品工業



繊維工業



食料品・たばこ工業



# 鳥取県鉱工業指数(平成31年1月)【生産】

平成22年=100

	ウェイト	【季節調整済指数】			季調済 前月比 (%)	【原指数】			前年 同月比 (%)
		30年11月	30年12月	31年1月		30年1月	30年12月	31年1月	
<b>【業種分類】</b>									
鉱工業	10,000.0	110.1	110.5	107.4	▲ 2.8	110.9	111.4	106.9	▲ 3.6
鉄鋼業	156.7	119.8	144.2	124.2	▲ 13.9	111.7	138.1	123.7	10.7
金属製品工業	464.6	200.5	238.8	208.7	▲ 12.6	189.9	257.6	196.2	3.3
一般機械工業	326.6	62.7	76.8	71.3	▲ 7.2	62.0	72.6	74.2	19.7
電気機械工業(情報通信機械工業を含む)	1,706.2	40.4	38.0	36.7	▲ 3.4	39.8	38.6	35.2	▲ 11.6
電子部品・デバイス工業	3,833.2	129.8	128.1	129.2	0.9	140.2	125.2	132.1	▲ 5.8
窯業・土石製品工業	115.3	80.4	80.7	82.1	1.7	71.5	86.9	67.7	▲ 5.3
プラスチック製品工業	196.0	20.6	27.4	24.6	▲ 10.2	21.1	27.6	22.6	7.1
パルプ・紙・紙加工品工業	888.1	116.2	93.8	88.7	▲ 5.4	108.1	102.3	102.7	▲ 5.0
繊維工業	345.1	80.4	80.1	78.9	▲ 1.5	72.5	78.0	70.9	▲ 2.2
食料品・たばこ工業	1,386.5	110.7	115.9	121.4	4.7	108.1	121.9	104.8	▲ 3.1
その他工業	581.7	175.0	173.5	169.1	▲ 2.5	162.5	173.1	163.0	0.3
非鉄金属工業	x	x	x	x	x	x	x	x	x
輸送機械工業	403.9	201.2	194.2	193.8	▲ 0.2	183.8	197.2	185.8	1.1
ゴム製品工業	64.9	103.8	102.8	80.6	▲ 21.6	89.6	86.8	79.3	▲ 11.5
皮革製品工業	x	x	x	x	x	x	x	x	x
木材・木製品工業	67.0	146.1	152.2	159.1	4.5	138.1	155.1	145.7	5.5
<b>(参考)</b>									
産業総合(鉱工業+公益事業)	10,111.7	110.0	110.4	107.3	▲ 2.8	111.0	111.4	107.1	▲ 3.5
公益事業	111.7	95.5	97.6	95.9	▲ 1.7	122.2	110.9	118.1	▲ 3.4
<b>【財分類】</b>									
最終需要財	3,803.0	88.9	95.8	93.0	▲ 2.9	89.1	100.1	86.5	▲ 2.9
投資財	887.2	152.3	174.0	156.9	▲ 9.8	148.7	184.4	152.0	2.2
資本財	547.9	89.5	91.0	101.0	11.0	97.3	101.0	114.0	17.2
建設財	339.3	249.0	308.9	248.9	▲ 19.4	231.7	319.2	213.2	▲ 8.0
消費財	2,915.8	71.3	72.2	73.6	1.9	70.9	74.4	66.6	▲ 6.1
耐久消費財	1,040.3	12.2	10.6	10.2	▲ 3.8	9.9	11.4	9.4	▲ 5.1
非耐久消費財	1,875.5	105.0	106.3	109.2	2.7	104.8	109.3	98.4	▲ 6.1
生産財	6,197.0	122.4	119.2	116.1	▲ 2.6	124.3	118.3	119.4	▲ 3.9
鉱工業用生産財	6,144.0	123.2	119.9	116.9	▲ 2.5	125.1	118.9	120.1	▲ 4.0
その他用生産財	53.0	38.2	36.9	37.7	2.2	37.5	48.8	44.0	17.3

# 鳥取県鉱工業指数(平成31年1月)【出荷】

平成22年=100

	ウェイト	【季節調整済指数】			季調済 前月比 (%)	【原指数】			前年 同月比 (%)
		30年11月	30年12月	31年1月		30年1月	30年12月	31年1月	
<b>【業種分類】</b>									
鉱工業	10,000.0	92.9	93.9	92.3	▲ 1.7	96.6	97.7	91.5	▲ 5.3
鉄鋼業	172.4	123.6	130.6	127.5	▲ 2.4	111.4	124.8	126.5	13.6
金属製品工業	399.4	96.0	100.5	95.9	▲ 4.6	85.1	116.3	93.6	10.0
一般機械工業	331.9	94.3	86.1	84.8	▲ 1.5	83.4	78.2	88.7	6.4
電気機械工業(情報通信機械工業を含む)	2,379.2	39.3	37.8	35.5	▲ 6.1	41.3	38.2	34.2	▲ 17.2
電子部品・デバイス工業	3,056.5	115.8	113.7	114.6	0.8	126.5	111.9	118.1	▲ 6.6
窯業・土石製品工業	131.3	85.3	86.9	85.3	▲ 1.8	82.2	93.9	76.2	▲ 7.3
プラスチック製品工業	186.9	42.2	37.9	43.3	14.2	34.4	44.0	39.0	13.4
パルプ・紙・紙加工品工業	1,058.7	106.1	101.2	86.8	▲ 14.2	106.5	101.6	98.2	▲ 7.8
繊維工業	266.9	82.0	87.6	81.8	▲ 6.6	76.8	90.4	77.6	1.0
食料品・たばこ工業	1,378.9	100.8	115.5	117.1	1.4	111.4	138.2	105.5	▲ 5.3
その他工業	637.9	166.3	158.8	163.2	2.8	150.4	168.7	152.1	1.1
非鉄金属工業	x	x	x	x	x	x	x	x	x
輸送機械工業	457.0	186.5	178.6	188.6	5.6	170.3	193.7	172.3	1.2
ゴム製品工業	49.7	106.7	103.6	80.9	▲ 21.9	90.1	88.6	79.6	▲ 11.7
皮革製品工業	x	x	x	x	x	x	x	x	x
木材・木製品工業	73.1	155.8	153.3	154.3	0.7	138.0	154.9	146.1	5.9
<b>(参考)</b>									
産業総合(鉱工業+公益事業)	10,179.4	92.9	94.0	92.2	▲ 1.9	96.8	97.8	91.8	▲ 5.2
公益事業	179.4	92.7	94.4	93.2	▲ 1.3	110.7	103.2	107.7	▲ 2.7
<b>【財分類】</b>									
最終需要財	4,525.9	67.4	74.2	72.5	▲ 2.3	71.1	80.0	66.8	▲ 6.0
投資財	943.2	117.8	118.3	119.2	0.8	122.5	120.8	115.3	▲ 5.9
資本財	580.7	123.8	117.7	125.7	6.8	138.0	121.2	128.7	▲ 6.7
建設財	362.5	106.2	117.0	102.9	▲ 12.1	97.6	120.2	93.7	▲ 4.0
消費財	3,582.7	54.5	62.6	60.7	▲ 3.0	57.6	69.2	54.1	▲ 6.1
耐久消費財	1,705.3	12.7	12.3	9.7	▲ 21.1	10.5	13.0	9.3	▲ 11.4
非耐久消費財	1,877.4	93.7	107.8	107.9	0.1	100.3	120.3	94.7	▲ 5.6
生産財	5,474.1	115.2	110.8	107.7	▲ 2.8	117.6	112.4	112.0	▲ 4.8
鉱工業用生産財	5,402.0	116.2	111.8	108.2	▲ 3.2	118.8	113.2	112.9	▲ 5.0
その他用生産財	72.1	43.6	42.7	54.7	28.1	32.3	53.5	40.6	25.7



# 鳥取県鉱工業指数(平成31年1月)【在庫】

平成22年=100

	ウェイト	【季節調整済指数】			季調済 前月比 (%)	【原指数】			前年 同月比 (%)
		30年11月	30年12月	31年1月		30年1月	30年12月	31年1月	
<b>【業種分類】</b>									
鉱工業	10,000.0	298.9	305.3	320.7	5.0	256.1	297.5	321.4	25.5
鉄鋼業	546.1	164.6	163.3	168.2	3.0	181.1	172.7	171.2	▲ 5.5
金属製品工業	278.6	85.1	65.8	82.9	26.0	96.5	61.3	76.6	▲ 20.6
一般機械工業	161.6	103.4	170.1	120.9	▲ 28.9	260.0	145.9	106.8	▲ 58.9
電気機械工業(情報通信機械工業を含む)	743.6	16.9	19.0	20.1	5.8	19.8	18.0	18.3	▲ 7.6
電子部品・デバイス工業	354.2	5,645.3	5,804.0	6,140.5	5.8	4,346.5	5,830.1	6,347.4	46.0
窯業・土石製品工業	445.5	107.8	110.2	114.6	4.0	114.5	115.5	115.4	0.8
プラスチック製品工業	139.8	73.0	70.9	77.3	9.0	77.5	78.9	78.3	1.0
パルプ・紙・紙加工品工業	1,885.4	66.6	57.1	62.4	9.3	90.7	63.5	72.2	▲ 20.4
繊維工業	394.9	166.5	146.6	141.6	▲ 3.4	142.9	146.5	136.7	▲ 4.3
食料品・たばこ工業	2,812.3	158.2	157.6	160.1	1.6	147.4	134.3	152.3	3.3
その他工業	2,238.0	61.7	65.3	64.5	▲ 1.2	60.3	64.2	62.5	3.6
非鉄金属工業	x	x	x	x	x	x	x	x	x
輸送機械工業	1,152.7	—	—	—	—	—	—	—	—
ゴム製品工業	x	x	x	x	x	x	x	x	x
皮革製品工業	—	—	—	—	—	—	—	—	—
木材・木製品工業	959.6	124.9	133.4	131.1	▲ 1.7	121.7	130.5	126.3	3.8
<b>(参考)</b>									
産業総合(鉱工業+公益事業)	10,000.0	298.9	305.3	320.7	5.0	256.1	297.5	321.4	25.5
公益事業	—	—	—	—	—	—	—	—	—
<b>【財分類】</b>									
最終需要財	5,415.8	132.4	133.0	132.5	▲ 0.4	128.7	118.3	126.1	▲ 2.0
投資財	1,819.1	115.7	121.1	121.5	0.3	130.8	119.8	116.6	▲ 10.9
資本財	406.9	102.1	106.4	104.9	▲ 1.4	170.4	99.7	95.2	▲ 44.1
建設財	1,412.2	119.5	125.9	126.1	0.2	119.4	125.6	122.8	2.8
消費財	3,596.7	139.2	136.4	137.6	0.9	127.6	117.5	130.9	2.6
耐久消費財	535.8	6.4	7.6	7.0	▲ 7.9	6.2	7.6	6.6	6.5
非耐久消費財	3,060.9	162.3	158.9	160.5	1.0	148.8	136.8	152.7	2.6
生産財	4,584.2	493.4	496.5	519.8	4.7	406.6	509.2	552.2	35.8
鉱工業用生産財	4,179.4	539.2	542.9	574.7	5.9	439.7	553.1	599.7	36.4
その他用生産財	404.8	42.5	41.6	42.0	1.0	64.3	55.7	62.4	▲ 3.0

【問い合わせ先】

鳥取県地域振興部統計課 分析担当

電 話 : 0 8 5 7 - 2 6 - 7 1 0 4  
ファクシミリ : 0 8 5 7 - 2 3 - 5 0 3 3  
電子メール : [toukei@pref.tottori.lg.jp](mailto:toukei@pref.tottori.lg.jp)  
URL : <https://www.pref.tottori.lg.jp/iip/>