

# 平成 31 年 2 月の鳥取県鉱工業指数

## 1 概 況

平成 31 年 2 月の鳥取県鉱工業指数（平成 27 年＝100、季節調整済）は、生産指数が前月比 3.2%の上昇、出荷指数が前月比 7.0%の上昇、在庫指数が前月比 2.7%の上昇となった。生産は 3 か月ぶりの上昇、出荷は 2 か月ぶりの上昇、在庫は 2 か月連続で上昇した。

なお、今回より指数の基準年を平成 22 年から平成 27 年に改定した。

（※参考「平成 27 年基準改定の概要」<https://www.pref.tottori.lg.jp/284483.htm>）

鉱工業指数（平成 27 年＝100）

区分	季節調整済指数			原指数		
	31 年 1 月	31 年 2 月	前月比 (%)	30 年 2 月	31 年 2 月	前年同月比 (%)
生産指数	98.1	101.2	3.2	102.1	98.1	▲ 3.9
出荷指数	95.2	101.9	7.0	102.2	99.5	▲ 2.6
在庫指数	100.3	103.0	2.7	102.4	101.8	▲ 0.6

## 2 業種別の動向（季節調整済指数）

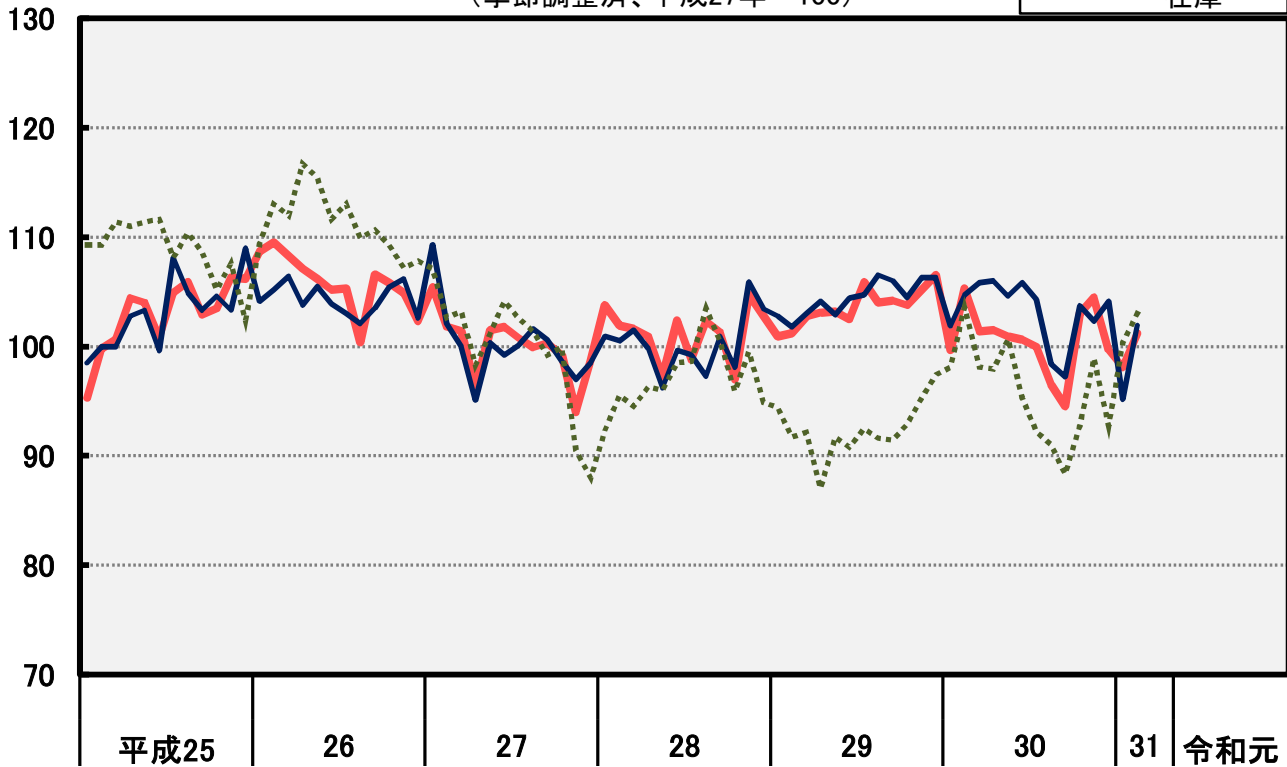
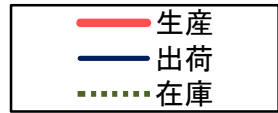
区分	上昇に寄与した主な業種	前月比 (%)	低下に寄与した主な業種	前月比 (%)
生産	汎用・生産用・業務用機械工業	35.6	電気・情報通信機械工業	▲ 13.2
	プラスチック製品工業	29.2	食料品・たばこ工業	▲ 1.6
	パルプ・紙・紙加工品工業	7.3	繊維工業	▲ 4.9
	10 業種/14 業種		4 業種/14 業種	
出荷	汎用・生産用・業務用機械工業	25.4	電気・情報通信機械工業	▲ 3.8
	パルプ・紙・紙加工品工業	12.1	繊維工業	▲ 6.9
	食料品・たばこ工業	6.7	鉄鋼・非鉄金属工業	▲ 3.1
	11 業種/14 業種		3 業種/14 業種	
在庫	電子部品・デバイス工業	3.6	金属製品工業	▲ 10.8
	パルプ・紙・紙加工品工業	3.6	窯業・土石製品工業	▲ 9.7
	食料品・たばこ工業	3.9		
	6 業種/11 業種		5 業種/11 業種	

## 3 主要 4 業種の生産動向（季節調整済指数）

- 食料品・たばこ工業では、冷凍水産物・加工品などが低下し、前月比 1.6%の低下となった。
- 電子部品・デバイス工業では、電子・通信機器用部分品などが上昇し、前月比 3.5%の上昇となった。
- 電気・情報通信機械工業では、民生用電気機械器具などが低下し、前月比 13.2%の低下となった。
- パルプ・紙・紙加工品工業では、印刷用紙などが上昇し、前月比 7.3%の上昇となった。

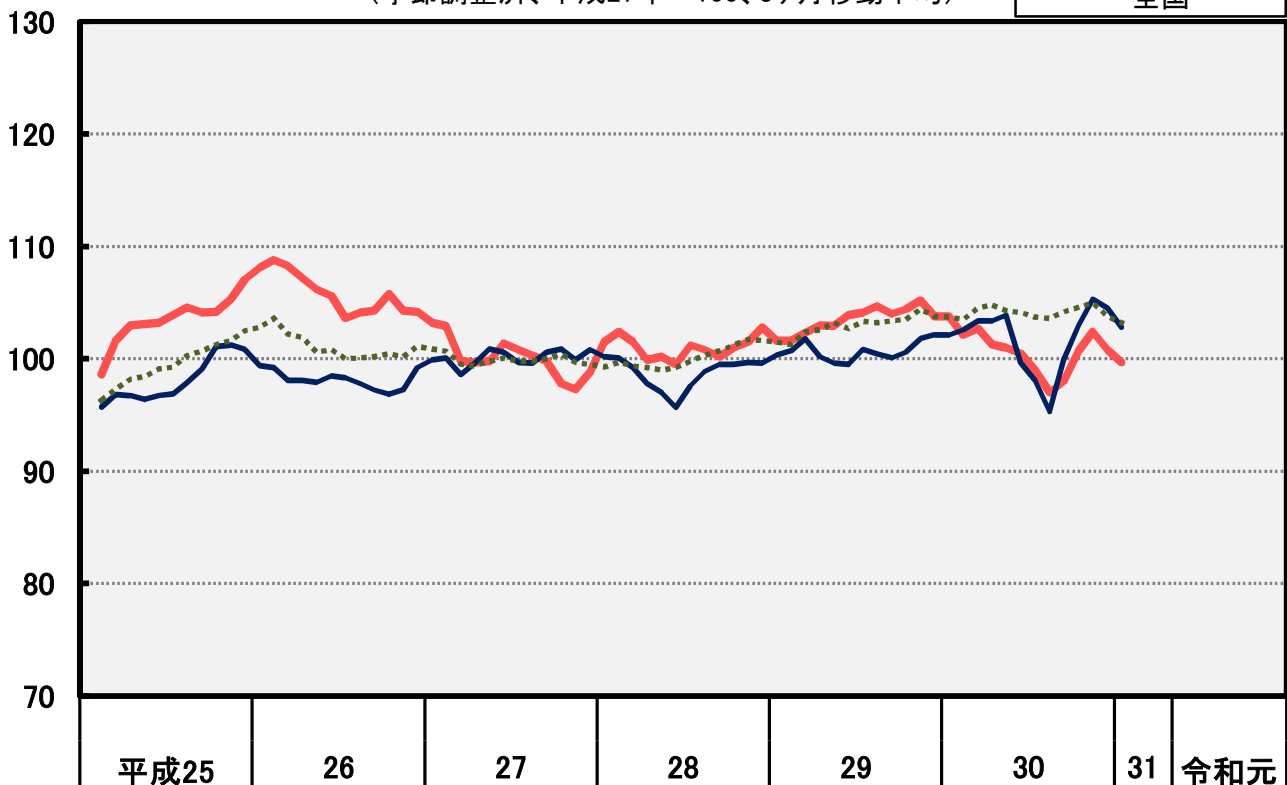
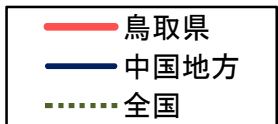
## 鳥取県鋳工業指数の推移

(季節調整済、平成27年=100)

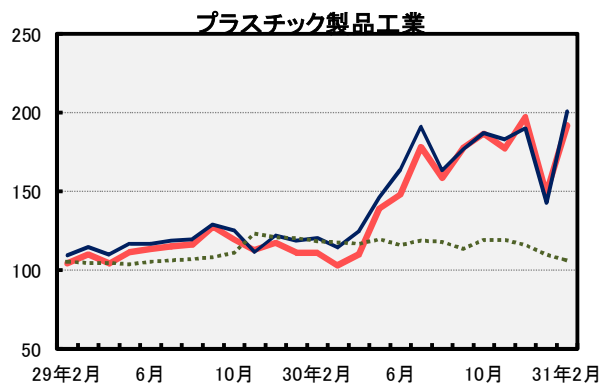
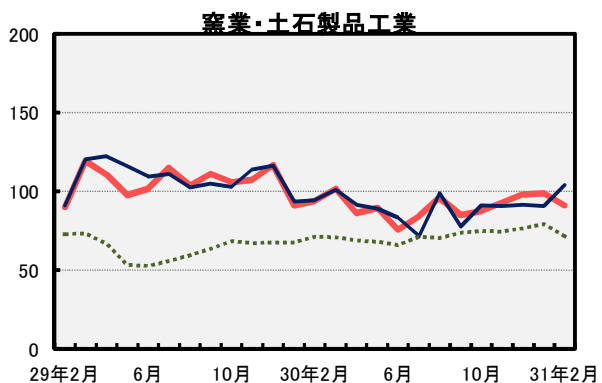
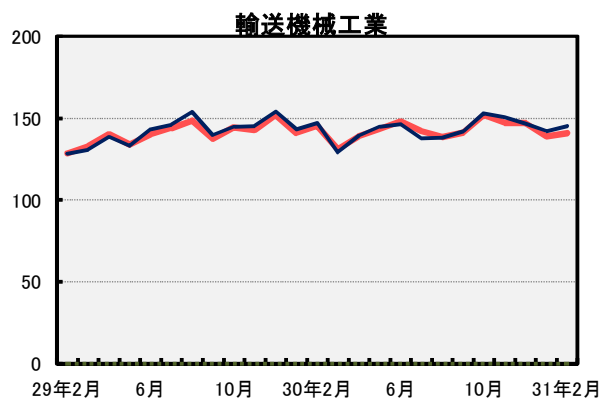
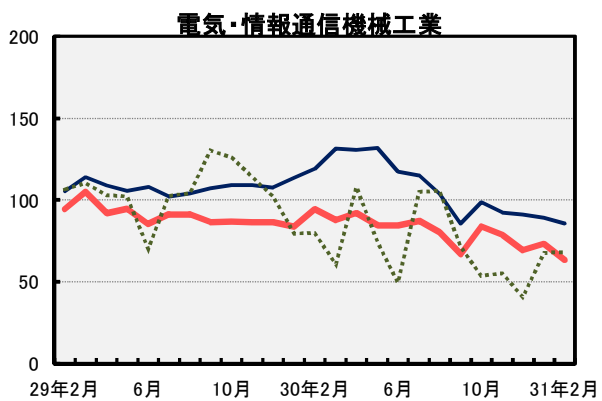
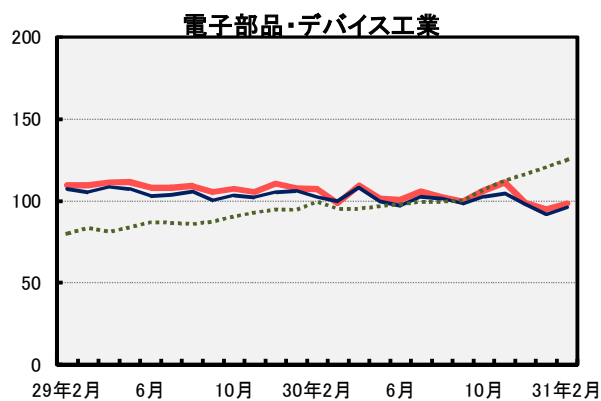
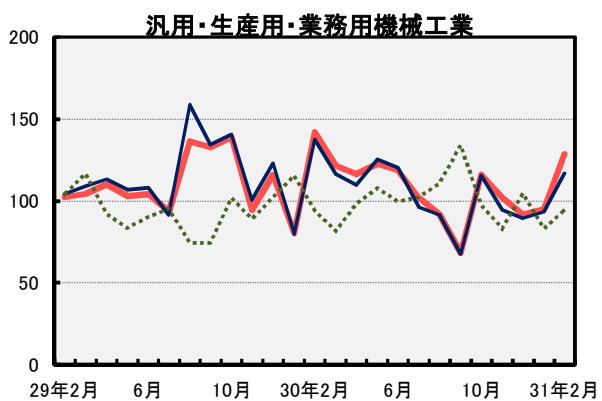
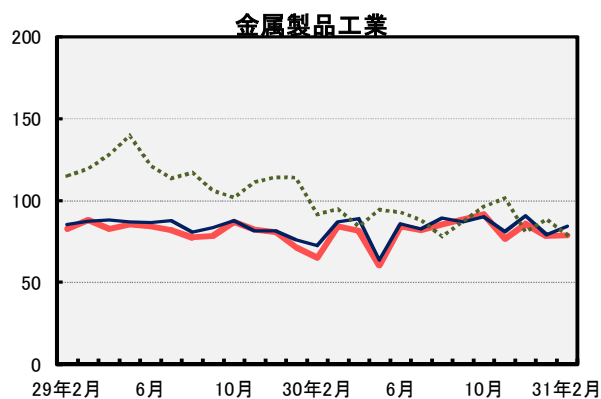
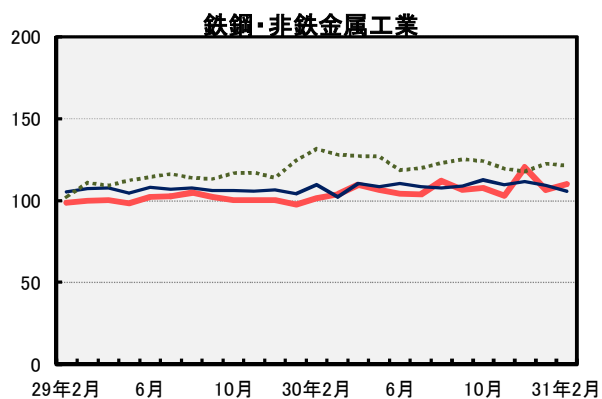
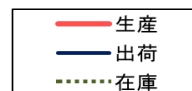


## 鋳工業生産指数の推移

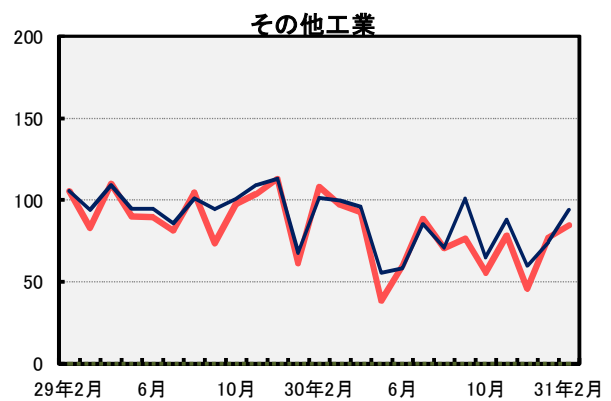
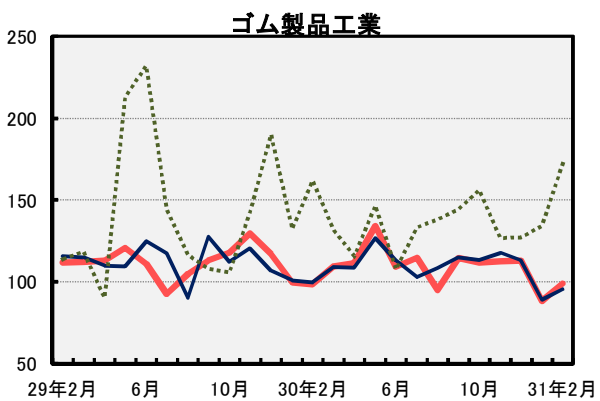
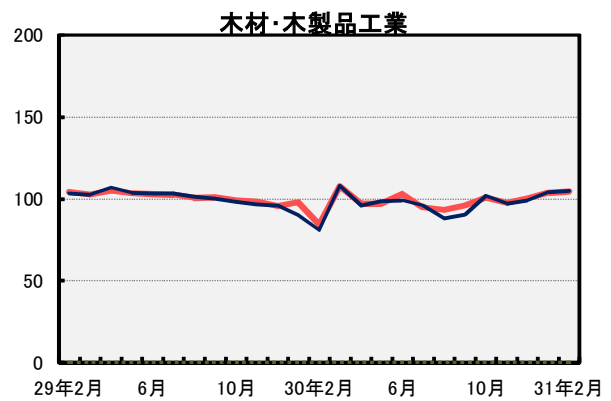
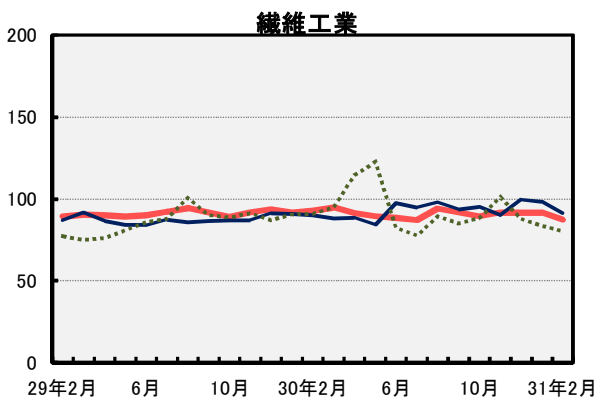
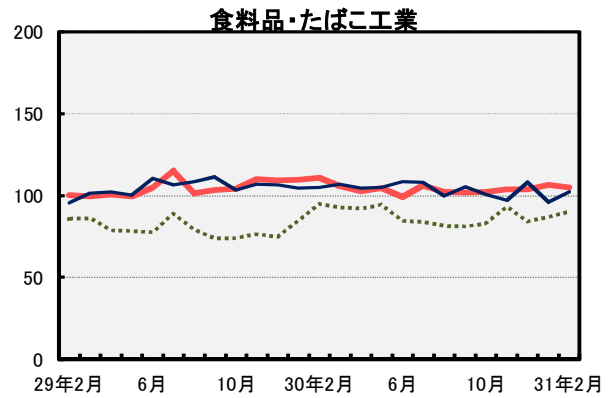
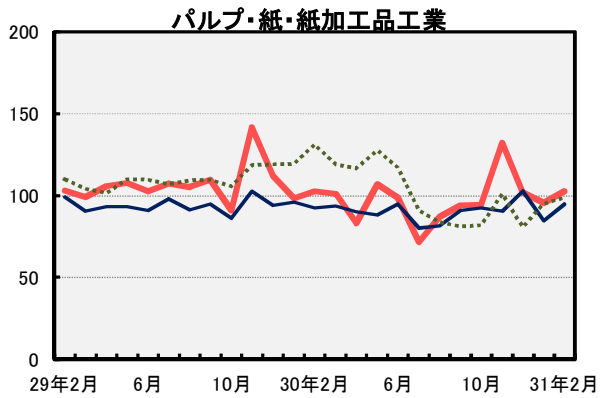
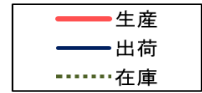
(季節調整済、平成27年=100、3ヶ月移動平均)



# 業種別指数の推移 (季節調整済、平成27年=100) 1



## 業種別指数の推移 (季節調整済、平成27年=100) 2



# 鉱工業指数の推移

鳥取県

平成27年=100

	生産指数				出荷指数				在庫指数(末)			
	季節調整済		原指数		季節調整済		原指数		季節調整済		原指数	
	指数	前月(期)比 (%)	指数	前年(同月・同期)比 (%)	指数	前月(期)比 (%)	指数	前年(同月・同期)比 (%)	指数	前月(期)比 (%)	指数	前年(同月・同期)比 (%)
平成26年			105.8	2.8			104.3	1.0			106.6	4.9
27年			100.0	▲ 5.5			100.0	▲ 4.1			86.8	▲ 18.6
28年			101.0	1.0			100.0	0.0			93.4	7.6
29年			103.7	2.7			104.6	4.6			95.8	2.6
30年			100.7	▲ 2.9			103.3	▲ 1.2			91.2	▲ 4.8
平成28年Q4期	101.5	0.7	101.7	3.7	102.5	3.4	104.3	3.8	94.9	▲ 5.6	93.4	7.6
29年Q1期	101.6	0.1	103.3	0.0	102.5	0.0	104.3	2.7	92.1	▲ 3.0	91.3	▲ 3.0
Q2期	102.9	1.3	100.6	3.1	103.8	1.3	100.7	5.6	90.8	▲ 1.4	92.5	▲ 7.7
Q3期	104.7	1.7	105.2	3.7	105.7	1.8	105.3	6.7	91.4	0.7	98.5	▲ 8.8
Q4期	105.2	0.5	105.6	3.8	105.7	0.0	108.1	3.6	97.4	6.6	95.8	2.6
30年Q1期	102.1	▲ 2.9	103.4	0.1	104.1	▲ 1.5	105.4	1.1	98.1	0.7	97.3	6.6
Q2期	101.0	▲ 1.1	98.7	▲ 1.9	105.5	1.3	102.2	1.5	95.3	▲ 2.9	97.1	5.0
Q3期	97.0	▲ 4.0	97.2	▲ 7.6	100.0	▲ 5.2	99.3	▲ 5.7	88.3	▲ 7.3	95.1	▲ 3.5
Q4期	102.4	5.6	103.4	▲ 2.1	103.4	3.4	106.3	▲ 1.7	92.7	5.0	91.2	▲ 4.8
平成29年11月	105.2	1.3	105.2	0.3	106.3	1.7	107.4	0.6	95.3	2.6	93.8	▲ 3.9
12月	106.5	1.2	109.5	3.4	106.3	0.0	112.1	2.9	97.4	2.2	95.8	2.6
30年 1月	99.7	▲ 6.4	98.4	0.5	101.9	▲ 4.1	98.0	0.8	98.1	0.7	99.0	3.9
2月	105.3	5.6	102.1	2.9	104.7	2.7	102.2	1.3	103.6	5.6	102.4	13.0
3月	101.4	▲ 3.7	109.7	▲ 2.8	105.8	1.1	115.9	1.0	98.1	▲ 5.3	97.3	6.6
4月	101.5	▲ 0.1	95.2	▲ 0.9	106.0	0.2	103.2	2.0	97.9	▲ 0.2	86.6	12.5
5月	100.9	▲ 0.6	98.3	▲ 1.2	104.6	▲ 1.3	98.2	3.2	100.7	2.9	96.4	9.8
6月	100.6	▲ 0.3	102.5	▲ 3.5	105.8	1.1	105.3	▲ 0.4	95.3	▲ 5.4	97.1	5.0
7月	100.0	▲ 0.6	103.4	▲ 4.0	104.3	▲ 1.4	104.8	1.3	92.2	▲ 3.3	98.6	▲ 0.3
8月	96.5	▲ 3.5	94.7	▲ 6.2	98.4	▲ 5.7	97.4	▲ 6.2	91.0	▲ 1.3	95.9	▲ 0.6
9月	94.5	▲ 2.1	93.6	▲ 12.4	97.2	▲ 1.2	95.6	▲ 11.9	88.3	▲ 3.0	95.1	▲ 3.5
10月	103.0	9.0	103.1	0.9	103.7	6.7	105.9	1.0	92.8	5.1	91.5	▲ 0.1
11月	104.5	1.5	105.7	0.5	102.3	▲ 1.4	104.9	▲ 2.3	98.9	6.6	97.4	3.8
12月	99.7	▲ 4.6	101.4	▲ 7.4	104.1	1.8	108.1	▲ 3.6	92.7	▲ 6.3	91.2	▲ 4.8
31年 1月	98.1	▲ 1.6	96.8	▲ 1.6	95.2	▲ 8.5	91.5	▲ 6.6	100.3	8.2	101.2	2.2
2月	101.2	3.2	98.1	▲ 3.9	101.9	7.0	99.5	▲ 2.6	103.0	2.7	101.8	▲ 0.6

全国

平成27年=100

	生産指数				出荷指数				在庫指数(末)			
	季節調整済		原指数		季節調整済		原指数		季節調整済		原指数	
	指数	前月(期)比 (%)	指数	前年(同月・同期)比 (%)	指数	前月(期)比 (%)	指数	前年(同月・同期)比 (%)	指数	前月(期)比 (%)	指数	前年(同月・同期)比 (%)
平成26年			101.2	2.0			101.4	0.7			100.3	5.9
27年			100.0	▲ 1.2			100.0	▲ 1.4			98.0	▲ 2.3
28年			100.0	0.0			99.7	▲ 0.3			94.9	▲ 3.2
29年			103.1	3.1			102.2	2.5			98.8	4.1
30年			104.2	1.1			103.0	0.8			100.5	1.7
平成28年Q4期	101.7	1.4	102.9	1.6	101.5	1.7	102.7	1.8	97.0	▲ 3.0	94.9	▲ 3.2
29年Q1期	101.3	▲ 0.4	102.5	2.4	100.7	▲ 0.8	103.2	2.1	98.9	2.0	93.9	▲ 1.4
Q2期	103.2	1.9	101.1	4.4	102.3	1.6	99.0	3.8	99.0	0.1	99.4	▲ 1.0
Q3期	103.2	0.0	102.6	2.5	102.4	0.1	101.7	2.3	99.1	0.1	98.2	▲ 1.0
Q4期	104.4	1.2	106.1	3.1	103.1	0.7	104.9	2.1	101.1	2.0	98.8	4.1
30年Q1期	103.5	▲ 0.9	104.2	1.7	102.2	▲ 0.9	104.0	0.8	103.6	2.5	98.7	5.1
Q2期	104.3	0.8	102.4	1.3	103.6	1.4	100.6	1.6	101.6	▲ 1.9	101.9	2.5
Q3期	103.6	▲ 0.7	102.7	0.1	102.4	▲ 1.2	101.4	▲ 0.3	102.0	0.4	101.6	3.5
Q4期	105.0	1.4	107.5	1.3	103.4	1.0	106.1	1.1	102.9	0.9	100.5	1.7
平成29年11月	104.2	0.9	106.6	2.2	103.5	3.0	105.3	1.4	100.8	▲ 1.2	102.9	4.6
12月	105.8	1.5	106.7	3.2	105.4	1.8	107.9	3.5	101.1	0.3	98.8	4.1
30年 1月	101.4	▲ 4.2	95.6	1.4	100.7	▲ 4.5	95.3	1.2	100.8	▲ 0.3	102.4	3.4
2月	104.0	2.6	101.0	0.9	102.5	1.8	99.9	0.2	101.0	0.2	102.2	3.0
3月	105.1	1.1	115.9	2.5	103.5	1.0	116.7	0.9	103.6	2.6	98.7	5.1
4月	104.5	▲ 0.6	101.7	1.9	104.4	0.9	100.2	2.9	102.5	▲ 1.1	100.0	3.2
5月	104.8	0.3	99.9	3.5	103.2	▲ 1.1	97.0	3.0	102.7	0.2	103.5	3.5
6月	103.7	▲ 1.0	105.5	▲ 1.5	103.3	0.1	104.6	▲ 0.8	101.6	▲ 1.1	101.9	2.5
7月	103.8	0.1	106.2	2.4	102.1	▲ 1.2	103.3	1.1	101.9	0.3	103.8	3.3
8月	103.6	▲ 0.2	98.2	0.6	103.0	0.9	97.8	0.9	101.8	▲ 0.1	103.7	2.9
9月	103.5	▲ 0.1	103.8	▲ 2.5	102.1	▲ 0.9	103.0	▲ 2.9	102.0	0.2	101.6	3.5
10月	105.6	2.0	109.4	4.2	104.4	2.3	107.2	5.7	101.5	▲ 0.5	102.0	▲ 0.9
11月	104.6	▲ 0.9	108.6	1.9	102.8	▲ 1.5	106.5	1.1	101.6	0.1	103.3	0.4
12月	104.7	0.1	104.6	▲ 2.0	103.1	0.3	104.6	▲ 3.1	102.9	1.3	100.5	1.7
31年 1月	102.1	▲ 2.5	96.3	0.7	100.6	▲ 2.4	95.2	▲ 0.1	102.0	▲ 0.9	103.6	1.2
2月	102.8	0.7	99.9	▲ 1.1	102.2	1.6	99.6	▲ 0.3	102.4	0.4	103.6	1.4

# 鳥取県鉱工業指数(平成31年2月)【生産】

平成27年=100

分類	ウェイト	【季節調整済指数】				【原指数】			
		31年1月	31年2月	前月比 (%)	寄与度	30年2月	31年2月	前年 同月比 (%)	寄与度
<b>【業種分類】</b>									
鉱工業	10,000.0	98.1	101.2	3.2	-	102.1	98.1	▲ 3.9	-
鉄鋼・非鉄金属工業	234.8	106.4	109.9	3.3	0.08	100.8	109.1	8.2	0.19
金属製品工業	770.5	78.5	78.6	0.1	0.01	71.9	86.8	20.7	1.12
汎用・生産用・業務用機械工業	800.3	94.7	128.4	35.6	2.75	139.1	125.9	▲ 9.5	▲ 1.03
電子部品・デバイス工業	2,076.5	94.8	98.1	3.5	0.70	101.1	92.4	▲ 8.6	▲ 1.77
電気・情報通信機械工業	1,096.4	73.0	63.4	▲ 13.2	▲ 1.07	90.9	61.0	▲ 32.9	▲ 3.21
輸送機械工業	367.7	139.0	140.8	1.3	0.07	150.8	146.5	▲ 2.9	▲ 0.15
窯業・土石製品工業	191.4	99.0	91.2	▲ 7.9	▲ 0.15	94.3	91.5	▲ 3.0	▲ 0.05
プラスチック製品工業	263.4	148.7	192.1	29.2	1.17	110.8	192.0	73.3	2.09
パルプ・紙・紙加工品工業	1,093.4	95.7	102.7	7.3	0.78	113.2	113.2	0.0	0.00
食料品・たばこ工業	2,263.1	106.7	105.0	▲ 1.6	▲ 0.39	96.4	91.3	▲ 5.3	▲ 1.13
繊維工業	421.1	91.7	87.2	▲ 4.9	▲ 0.19	91.7	86.3	▲ 5.9	▲ 0.22
木材・木製品工業	267.3	103.8	104.5	0.7	0.02	78.6	97.7	24.3	0.50
ゴム製品工業	58.7	88.3	98.9	12.0	0.06	96.6	96.9	0.3	0.00
その他工業	95.4	77.1	84.4	9.5	0.07	111.3	86.9	▲ 21.9	▲ 0.23
皮革製品工業	18.6	x	x	x	x	x	x	x	x
その他製品工業	76.8	x	x	x	x	x	x	x	x
<b>【財分類】</b>									
最終需要財	4,831.0	95.6	95.1	▲ 0.5	▲ 0.25	97.0	90.5	▲ 6.7	▲ 3.08
投資財	1,938.8	91.6	105.2	14.8	2.69	108.3	106.7	▲ 1.5	▲ 0.30
資本財	1,003.7	97.6	115.7	18.5	1.85	135.6	119.1	▲ 12.2	▲ 1.62
建設財	935.1	85.0	90.2	6.1	0.50	79.0	93.4	18.2	1.32
消費財	2,892.2	95.4	87.7	▲ 8.1	▲ 2.27	89.5	79.6	▲ 11.1	▲ 2.80
耐久消費財	473.7	56.0	29.7	▲ 47.0	▲ 1.27	58.5	27.1	▲ 53.7	▲ 1.46
非耐久消費財	2,418.5	103.0	100.9	▲ 2.0	▲ 0.52	95.5	89.8	▲ 6.0	▲ 1.35
生産財	5,169.0	101.4	105.7	4.2	2.27	106.8	105.2	▲ 1.5	▲ 0.81
鉱工業用生産財	4,984.3	101.1	105.1	4.0	2.03	105.1	103.0	▲ 2.0	▲ 1.03
その他用生産財	184.7	110.4	132.9	20.4	0.42	153.0	163.6	6.9	0.19

(注)

寄与度は、全体の鉱工業指数の前月比（前年同月比）に対し、各業種（財）が何ポイント分の貢献をしたかを示す指標で、次の式で算出している。

寄与度＝各業種（財）の前月比（前年同月比）×ウェイト／10000

原指数の場合、全ての業種（財）の寄与度の合計は、鉱工業指数の前年同月比に一致する。ただし、季節調整済指数の場合、季節調整の関係から一致しないことがある。

## 品目別増減(生産)

業種別	指数		上昇に寄与した主な品目	低下に寄与した主な品目
	前月比			
鉄鋼・非鉄金属工業	前月比	3.3		
	前年同月比	8.2		
金属製品工業	前月比	0.1	建設用金属製品 建築用金属製品	電気めっき
	前年同月比	20.7	建設用金属製品	
汎用・生産用・業務用機械工業	前月比	35.6	汎用機械 業務用機械	金型 産業用ロボット
	前年同月比	▲ 9.5	汎用機械	金属工作機械 産業用ロボット 金型
電子部品・デバイス工業	前月比	3.5	電子・通信機器用部分品 その他の電子部品	中・小型液晶素子
	前年同月比	▲ 8.6	コネクタ・スイッチ・リレー その他の電子部品 電子・通信機器用部分品	コネクタ・スイッチ・リレー 中・小型液晶素子 大型液晶素子
電気・情報通信機械工業	前月比	▲ 13.2	端子	民生用電気機械器具 開閉制御装置
	前年同月比	▲ 32.9		民生用電気機械器具 開閉制御装置
輸送機械工業	前月比	1.3		
	前年同月比	▲ 2.9		自動車部品
窯業・土石製品工業	前月比	▲ 7.9		コンクリート製品
	前年同月比	▲ 3.0	コンクリート製品	生コンクリート
プラスチック製品工業	前月比	29.2	フィルム	
	前年同月比	73.3	フィルム	
パルプ・紙・紙加工品工業	前月比	7.3	印刷用紙 工業用雑種紙	
	前年同月比	0.0		
食料品・たばこ工業	前月比	▲ 1.6	健康食品 菓子	冷凍水産物・加工品 肉製品
	前年同月比	▲ 5.3	健康食品 ミネラルウォーター 乳製品	冷凍水産物・加工品 プロイラー加工品 飼料
繊維工業	前月比	▲ 4.9		織物製品
	前年同月比	▲ 5.9		織物製品
ゴム製品工業	前月比	12.0		
	前年同月比	0.3		

# 鳥取県鉱工業指数(平成31年2月)【出荷】

平成27年=100

分類	ウェイト	【季節調整済指数】				【原指数】			
		31年1月	31年2月	前月比 (%)	寄与度	30年2月	31年2月	前年 同月比 (%)	寄与度
<b>【業種分類】</b>									
鉱工業	10,000.0	95.2	101.9	7.0	-	102.2	99.5	▲ 2.6	-
鉄鋼・非鉄金属工業	284.5	109.3	105.9	▲ 3.1	▲ 0.10	112.2	108.5	▲ 3.3	▲ 0.10
金属製品工業	625.9	79.1	84.3	6.6	0.34	80.1	93.3	16.5	0.81
汎用・生産用・業務用機械工業	633.9	93.0	116.6	25.4	1.57	127.6	108.2	▲ 15.2	▲ 1.20
電子部品・デバイス工業	1,988.4	91.7	96.0	4.7	0.90	97.3	91.6	▲ 5.9	▲ 1.11
電気・情報通信機械工業	1,150.1	89.2	85.8	▲ 3.8	▲ 0.41	114.1	82.4	▲ 27.8	▲ 3.57
輸送機械工業	476.6	141.9	145.1	2.3	0.16	151.7	149.8	▲ 1.3	▲ 0.09
窯業・土石製品工業	174.7	90.7	104.0	14.7	0.24	94.5	104.3	10.4	0.17
プラスチック製品工業	237.6	142.9	200.7	40.4	1.44	117.9	196.8	66.9	1.83
パルプ・紙・紙加工品工業	1,403.2	84.5	94.7	12.1	1.50	105.5	108.0	2.4	0.34
食料品・たばこ工業	2,190.1	95.9	102.3	6.7	1.47	90.8	88.4	▲ 2.6	▲ 0.51
繊維工業	311.9	98.2	91.4	▲ 6.9	▲ 0.22	86.3	87.5	1.4	0.04
木材・木製品工業	356.6	104.1	105.1	1.0	0.04	75.3	97.9	30.0	0.79
ゴム製品工業	63.7	89.1	95.5	7.2	0.04	98.9	94.9	▲ 4.0	▲ 0.02
その他工業	102.8	74.4	93.9	26.2	0.21	107.4	99.4	▲ 7.4	▲ 0.08
皮革製品工業	42.1	x	x	x	x	x	x	x	x
その他製品工業	60.7	x	x	x	x	x	x	x	x
<b>【財分類】</b>									
最終需要財	4,686.5	92.3	98.3	6.5	2.95	97.9	92.8	▲ 5.2	▲ 2.34
投資財	1,910.5	101.4	111.3	9.8	1.99	119.9	112.0	▲ 6.6	▲ 1.48
資本財	947.2	114.6	127.6	11.3	1.29	161.0	126.5	▲ 21.4	▲ 3.20
建設財	963.3	87.3	95.2	9.0	0.80	79.5	97.8	23.0	1.72
消費財	2,776.0	85.4	93.3	9.3	2.30	82.8	79.6	▲ 3.9	▲ 0.87
耐久消費財	439.3	48.1	44.7	▲ 7.1	▲ 0.16	50.3	38.8	▲ 22.9	▲ 0.49
非耐久消費財	2,336.7	94.0	100.8	7.2	1.67	88.9	87.3	▲ 1.8	▲ 0.37
生産財	5,313.5	97.1	103.3	6.4	3.46	106.1	105.3	▲ 0.8	▲ 0.42
鉱工業用生産財	5,092.2	95.9	101.6	5.9	3.05	103.1	102.0	▲ 1.1	▲ 0.55
その他用生産財	221.3	120.4	140.2	16.4	0.46	174.1	181.0	4.0	0.15



# 鳥取県鉱工業指数(平成31年2月)【在庫】

平成27年=100

分類	ウェイト	【季節調整済指数】				【原指数】			
		31年1月	31年2月	前月比 (%)	寄与度	30年2月	31年2月	前年 同月比 (%)	寄与度
<b>【業種分類】</b>									
鉱工業	10,000.0	100.3	103.0	2.7	-	102.4	101.8	▲ 0.6	-
鉄鋼・非鉄金属工業	116.9	122.4	121.4	▲ 0.8	▲ 0.01	127.5	117.7	▲ 7.7	▲ 0.11
金属製品工業	412.0	88.6	79.0	▲ 10.8	▲ 0.39	98.3	84.8	▲ 13.7	▲ 0.54
汎用・生産用・業務用機械工業	75.8	82.9	94.5	14.0	0.09	96.0	96.5	0.5	0.00
電子部品・デバイス工業	3,754.0	120.7	125.0	3.6	1.61	98.0	123.2	25.7	9.24
電気・情報通信機械工業	600.7	67.9	68.0	0.1	0.01	91.0	77.3	▲ 15.1	▲ 0.80
輸送機械工業	12.6	x	x	x	x	x	x	x	x
窯業・土石製品工業	201.9	79.1	71.4	▲ 9.7	▲ 0.15	71.2	71.3	0.1	0.00
プラスチック製品工業	180.7	109.6	106.3	▲ 3.0	▲ 0.06	119.5	107.5	▲ 10.0	▲ 0.21
パルプ・紙・紙加工品工業	2,262.2	95.3	98.7	3.6	0.77	131.4	98.9	▲ 24.7	▲ 7.18
食料品・たばこ工業	1,867.7	86.8	90.2	3.9	0.63	88.6	84.3	▲ 4.9	▲ 0.78
繊維工業	137.5	83.2	80.4	▲ 3.4	▲ 0.04	94.8	83.7	▲ 11.7	▲ 0.15
木材・木製品工業	317.7	x	x	x	x	x	x	x	x
ゴム製品工業	60.3	134.1	172.1	28.3	0.23	135.7	144.2	6.3	0.05
その他工業	-	-	-	-	-	-	-	-	-
皮革製品工業	-	-	-	-	-	-	-	-	-
その他製品工業	-	-	-	-	-	-	-	-	-
<b>【財分類】</b>									
最終需要財	3,202.7	83.7	82.3	▲ 1.7	▲ 0.45	89.6	80.0	▲ 10.7	▲ 3.00
投資財	886.1	79.9	77.2	▲ 3.4	▲ 0.24	79.4	76.6	▲ 3.5	▲ 0.24
資本財	241.1	100.2	97.6	▲ 2.6	▲ 0.06	102.6	98.1	▲ 4.4	▲ 0.11
建設財	645.0	71.9	69.9	▲ 2.8	▲ 0.13	70.8	68.6	▲ 3.1	▲ 0.14
消費財	2,316.6	85.4	83.9	▲ 1.8	▲ 0.35	93.6	81.2	▲ 13.2	▲ 2.81
耐久消費財	343.6	71.5	55.7	▲ 22.1	▲ 0.54	117.9	61.6	▲ 47.8	▲ 1.89
非耐久消費財	1,973.0	86.8	89.8	3.5	0.59	89.3	84.7	▲ 5.2	▲ 0.89
生産財	6,797.3	107.5	112.4	4.6	3.32	108.4	112.0	3.3	2.39
鉱工業用生産財	6,609.5	107.6	112.8	4.8	3.43	108.2	112.2	3.7	2.58
その他用生産財	187.8	104.7	101.5	▲ 3.1	▲ 0.06	116.9	105.1	▲ 10.1	▲ 0.22

【問い合わせ先】

鳥取県地域振興部統計課 分析担当

電 話 : 0 8 5 7 - 2 6 - 7 1 0 4  
ファクシミリ : 0 8 5 7 - 2 3 - 5 0 3 3  
電子メール : [toukei@pref.tottori.lg.jp](mailto:toukei@pref.tottori.lg.jp)  
URL : <https://www.pref.tottori.lg.jp/iip/>