

令和元年6月定例会

議案説明資料

予算に関する説明書

(令和元年度6月補正予算関係)

総務部

トータルコストについて

トータルコストは、事業ごとに事業費と人件費を一体としたコストを表します。あくまで、費用対効果を判断するための参考表記ですので、職員定数と厳密には一致していません。

また、人役については、表示単位未満四捨五入で表示しており、結果が0.0人役となるものについては、人件費を0としています。

令和元年 6 月定例会議案説明資料目次

総 務 部

【予算関係】

| 議案番号 | 件 名 | 課 名 等 | 頁 | |
|----------------|-----------------------|---------------|----|----|
| 第 1 号 | 令和元年度鳥取県一般会計補正予算（第1号） | / | | |
| | 1 歳入歳出補正予算事項別明細書（総括） | 財 政 課 | 1 | |
| | 2 補正予算給与費明細書 | 財 政 課 | 7 | |
| | 3 補正予算説明資料 | (総 括 表) | | 8 |
| | | 総 務 課 | | 9 |
| | | 税 務 課 | | 10 |
| | | 情 報 政 策 課 | | 11 |
| | | 資 産 活 用 推 進 課 | | 13 |
| | 人権局 人権・同和対策課 | | 14 | |
| | 総合事務センター 物 品 契 約 課 | | 15 | |
| 4 歳入歳出事項別明細書 | / | 16 | | |
| 5 節の明細 | / | 21 | | |
| 6 債務負担行為に関する調書 | 情 報 政 策 課 | 22 | | |

【予算関係以外】

(議 案)

| 議案番号 | 件 名 | 課 名 等 | 頁 |
|--------|------------------------------------|---------------------|----|
| 第 4 号 | 鳥取県税条例の一部を改正する条例 | 税 務 課 | 23 |
| 第 11 号 | 鳥取県行政組織条例及び鳥取県総合事務所等設置条例の一部を改正する条例 | 行財政改革局 人 事 企 画 課 | 25 |

(報 告)

| 報告番号 | 件 名 | 課 名 等 | 頁 |
|-------|-----------------------------|--------------|----|
| 第 2 号 | 平成30年度鳥取県一般会計繰越明許費繰越計算書について | 人 事 企 画 課 ほか | 40 |

令和元年度鳥取県一般会計歳入歳出補正予算事項別明細書

総 括

(歳 入)

| 款 | 補正前の額 | 補 正 額 | 計 |
|------------|-------------|------------|-------------|
| | 千円 | 千円 | 千円 |
| 7 分担金及び負担金 | 286,052 | 336,738 | 622,790 |
| 8 使用料及び手数料 | 4,254,702 | 196 | 4,254,898 |
| 9 国庫支出金 | 39,648,555 | 14,409,241 | 54,057,796 |
| 11 寄 附 金 | 435,372 | 10,000 | 445,372 |
| 12 繰 入 金 | 6,727,388 | 1,446,641 | 8,174,029 |
| 13 繰 越 金 | 2,000,000 | 686,016 | 2,686,016 |
| 14 諸 収 入 | 6,321,812 | 124,425 | 6,446,237 |
| 15 県 債 | 36,212,000 | 14,266,000 | 50,478,000 |
| 歳 入 合 計 | 318,277,000 | 31,279,257 | 349,556,257 |

(歳 出)

| 款 | 補正前の額 | 補 正 額 | 計 | 補正額の財源内訳 | | | |
|----------|-------------|------------|-------------|------------|------------|-----------|-----------|
| | | | | 特 定 財 源 | | | 一般財源 |
| | | | | 国庫支出金 | 地方債 | その他 | |
| 千円 | 千円 | 千円 | 千円 | 千円 | 千円 | 千円 | 千円 |
| 2 総 務 費 | 29,527,041 | 486,959 | 30,014,000 | 104,423 | 180,000 | 16,006 | 186,530 |
| 3 民 生 費 | 45,742,036 | 1,509,090 | 47,251,126 | 616,051 | 161,000 | 510,518 | 221,521 |
| 4 衛 生 費 | 12,283,168 | 68,828 | 12,351,996 | 5,544 | 3,000 | 928 | 59,356 |
| 5 労 働 費 | 2,056,120 | 79,502 | 2,135,622 | 39,133 | | 195 | 40,174 |
| 6 農林水産業費 | 22,426,005 | 4,089,591 | 26,515,596 | 2,437,698 | 1,154,000 | 1,099,270 | △ 601,377 |
| 7 商 工 費 | 12,854,163 | 391,261 | 13,245,424 | 33,314 | 29,000 | 77,040 | 251,907 |
| 8 土 木 費 | 28,479,101 | 24,167,200 | 52,646,301 | 10,943,214 | 12,308,000 | 214,040 | 701,946 |
| 10 教 育 費 | 63,295,261 | 46,826 | 63,342,087 | 14,389 | | 3 | 32,434 |
| 11 災害復旧費 | 6,833,940 | 440,000 | 7,273,940 | 215,475 | 431,000 | | △ 206,475 |
| 歳 出 合 計 | 318,277,000 | 31,279,257 | 349,556,257 | 14,409,241 | 14,266,000 | 1,918,000 | 686,016 |

歳入

7款 分担金及び負担金

1項 分担金

| 目 | 補正前の額 千円 | 補正額 千円 | 計 千円 | 節 | | 説明 |
|-------------|-------------|-----------|---------|----------|----------|------------------------------------|
| | | | | 区分 | 金額 千円 | |
| 1 農林水産業費分担金 | 6,805 | 13,261 | 20,066 | 1 農地費分担金 | 13,261 | 土地改良費分担金 7,441 農地防災事業費分担金 5,820 |
| 計 | 6,805 | 13,261 | 20,066 | | | |

2項 負担金

| 目 | 補正前の額 千円 | 補正額 千円 | 計 千円 | 節 | | 説明 |
|-------------|-------------|-----------|---------|--------------|----------|--|
| | | | | 区分 | 金額 千円 | |
| 4 農林水産業費負担金 | 109,034 | 119,837 | 228,871 | 1 農地費負担金 | 100,941 | 土地改良費負担金 19,548 農地防災事業費負担金 81,393 |
| 5 土木費負担金 | 123,082 | 203,640 | 326,722 | 2 林業費負担金 | 18,896 | 林道費負担金 |
| | | | | 2 道路橋りょう費負担金 | 4,950 | 道路橋りょう新設改良費負担金 |
| | | | | 3 河川海岸費負担金 | 146,720 | 河川総務費負担金 292 砂防費負担金 95,292 河川改良費負担金 51,136 |
| | | | | 5 都市計画費負担金 | 51,970 | 街路事業費負担金 |
| 計 | 279,247 | 323,477 | 602,724 | | | |

8款 使用料及び手数料

2項 手数料

| 目 | 補正前の額 千円 | 補正額 千円 | 計 千円 | 節 | | 説明 |
|---------|-------------|-----------|---------|-----------|----------|---------|
| | | | | 区分 | 金額 千円 | |
| 4 労働手数料 | 863 | 196 | 1,059 | 1 職業訓練手数料 | 196 | 職業訓練手数料 |
| 計 | 978,138 | 196 | 978,334 | | | |

9款 国庫支出金

1項 国庫負担金

| 目 | 補正前の額 千円 | 補正額 千円 | 計 千円 | 節 | | 説明 |
|------------|-------------|-----------|------------|------------|----------|----------|
| | | | | 区分 | 金額 千円 | |
| 1 民生費国庫負担金 | 1,987,314 | 346,320 | 2,333,634 | 1 社会福祉費負担金 | 336,694 | 老人福祉費負担金 |
| | | | | 2 児童福祉費負担金 | 9,626 | 母子福祉費負担金 |
| 計 | 15,616,796 | 346,320 | 15,963,116 | | | |

2項 国庫補助金

| 目 | 補正前の額 千円 | 補正額 千円 | 計 千円 | 節 | | 説明 | | |
|------------|-------------|-----------|-----------|----------|----------|--|-----------|----------|
| | | | | 区分 | 金額 千円 | | | |
| 2 総務費国庫補助金 | 1,649,782 | 98,428 | 1,748,210 | 2 企画費補助金 | 14,727 | 企画総務費補助金 1,000 計画調査費補助金 7,339 文化財保護費補助金 4,306 埋蔵文化財センター費補助金 2,082 | | |
| | | | | | | 3 市町村振興費補助金 | 3,960 | 自治振興費補助金 |
| | | | | | | 4 防災費補助金 | 79,741 | 防災総務費補助金 |
| | | | | | | 3 民生費国庫補助金 | 1,243,309 | 269,731 |

| 目 | 補正前の額 千円 | 補正額 千円 | 計 千円 | 節 | | 説明 千円 |
|-------------------|-------------|------------|------------|----------------------|-----------|---|
| | | | | 区 分 | 金額 千円 | |
| | | | | 2 児童福祉費補助金 | 6,622 | 児童福祉総務費補助金 |
| 4 衛生費国庫補助金 | 1,238,780 | 5,544 | 1,244,324 | 1 公衆衛生費補助金 | 2,579 | 予防費補助金 712 健康県づくり推進費補助金 1,867 |
| | | | | 2 環境衛生費補助金 | 2,965 | 食品衛生指導費補助金 |
| 5 労働費国庫補助金 | 364,132 | 39,133 | 403,265 | 1 労政費補助金 | 39,133 | 労政総務費補助金 |
| 6 農林水産業費 国庫補助金 | 6,949,130 | 2,437,698 | 9,386,828 | 1 農業費補助金 | 106,136 | 農業総務費補助金 16,136 農作物対策費補助金 90,000 |
| | | | | 2 畜産業費補助金 | 308 | 畜産振興費補助金 |
| | | | | 3 農地費補助金 | 1,071,974 | 農地総務費補助金 170,605 土地改良費補助金 261,222 農地防災事業費補助金 640,147 |
| | | | | 4 林業費補助金 | 820,721 | 林業振興費補助金 5,250 造林費補助金 244,725 林道費補助金 166,115 治山費補助金 404,141 林業試験場費補助金 490 |
| | | | | 5 水産業費補助金 | 438,559 | 水産業振興費補助金 161,350 漁港建設費補助金 268,150 水産試験場費補助金 9,059 |
| 7 商工費国庫補助金 | 145,582 | 33,314 | 178,896 | 2 工鉱業費補助金 | 27,064 | 工鉱業総務費補助金 2,674 中小企業振興費補助金 24,390 |
| | | | | 3 観光費補助金 | 6,250 | 観光費補助金 |
| 8 土木費国庫補助金 | 6,589,010 | 10,943,214 | 17,532,224 | 1 土木管理費補助金 | 4,320 | 建築指導費補助金 |
| | | | | 2 道路橋りょう費補助金 | 7,420,557 | 道路橋りょう維持費補助金 3,210,998 道路橋りょう新設改良費補助金 4,209,559 |
| | | | | 3 河川海岸費補助金 | 3,080,523 | 河川総務費補助金 562,483 河川改良費補助金 926,086 砂防費補助金 1,497,954 海岸保全費補助金 94,000 |
| | | | | 4 港湾費補助金 | 2,320 | 港湾建設費補助金 △ 1,590 空港費補助金 3,910 |
| | | | | 5 都市計画費補助金 | 434,951 | 街路事業費補助金 421,451 公園費補助金 13,500 |
| | | | | 6 住宅費補助金 | 543 | 住宅建設費補助金 |
| 10 教育費国庫補助金 | 473,235 | 7,233 | 480,468 | 1 教育総務費補助金 | 7,233 | 教育連絡調整費補助金 7,133 教育振興費補助金 100 |
| 11 災害復旧費 国庫補助金 | 1,446,362 | 215,475 | 1,661,837 | 1 農林水産施設災害 復旧費補助金 | 215,475 | 林道施設災害復旧費補助金 |

| 目 | 補正前の額 千円 | 補正額 千円 | 計 千円 | 節 | | 説明 |
|---|-------------|------------|------------|-----|----|----|
| | | | | 区 分 | 金額 | |
| 計 | 22,738,952 | 14,049,770 | 36,788,722 | | | |

3項 委託金

| 目 | 補正前の額 千円 | 補正額 千円 | 計 千円 | 節 | | 説明 |
|----------|-------------|-----------|-----------|-------------|----------|------------|
| | | | | 区 分 | 金額 千円 | |
| 1 総務費委託金 | 722,568 | 5,995 | 728,563 | 3 市町村振興費委託金 | 5,995 | 自治振興費委託金 |
| 7 教育費委託金 | 28,498 | 7,156 | 35,654 | 1 教育総務費委託金 | 4,678 | 教育連絡調整費委託金 |
| | | | | 2 保健体育費委託金 | 2,478 | 学校体育振興費委託金 |
| 計 | 1,292,807 | 13,151 | 1,305,958 | | | |

11款 寄附金

1項 寄附金

| 目 | 補正前の額 千円 | 補正額 千円 | 計 千円 | 節 | | 説明 |
|----------|-------------|-----------|---------|----------|----------|----------|
| | | | | 区 分 | 金額 千円 | |
| 1 総務費寄附金 | 1,000 | 10,000 | 11,000 | 2 企画費寄附金 | 10,000 | 計画調査費寄附金 |
| 計 | 435,372 | 10,000 | 445,372 | | | |

12款 繰入金

2項 基金繰入金

| 目 | 補正前の額 千円 | 補正額 千円 | 計 千円 | 節 | | 説明 千円 |
|--------------------|-------------|-----------|-----------|-------------------|----------|---|
| | | | | 区 分 | 金額 千円 | |
| 2 地域環境保全基金繰入金 | 23,791 | 928 | 24,719 | 1 地域環境保全基金繰入金 | 928 | 環境保全費充当 |
| 4 森林整備担い手育成基金繰入金 | 434,901 | 819,318 | 1,254,219 | 1 森林整備担い手育成基金繰入金 | 819,318 | 農業総務費充当 51,492 林業振興費充当 338,040 森林病害虫防除費充当 79,460 造林費充当 350,326 |
| 7 森林環境保全基金繰入金 | 130,129 | 36,000 | 166,129 | 1 森林環境保全基金繰入金 | 36,000 | 造林費充当 |
| 11 地域医療介護総合確保基金繰入金 | 1,009,945 | 505,041 | 1,514,986 | 1 地域医療介護総合確保基金繰入金 | 505,041 | 社会福祉総務費充当 2,926 老人福祉費充当 502,115 |
| 12 和牛振興戦略基金繰入金 | 280,631 | 33,500 | 314,131 | 1 和牛振興戦略基金繰入金 | 33,500 | 畜産振興費充当 |
| 15 鳥取元気づくり推進基金繰入金 | 700,000 | 7,700 | 707,700 | 1 鳥取元気づくり推進基金繰入金 | 7,700 | 計画調査費充当 3,631 自治振興費充当 2,369 障がい者自立支援事業費充当 1,700 |
| 17 森林整備促進基金繰入金 | 0 | 44,154 | 44,154 | 1 森林整備促進基金繰入金 | 44,154 | 林業振興費充当 |
| 計 | 6,603,095 | 1,446,641 | 8,049,736 | | | |

13款 繰越金

1項 繰越金

| 目 | 補正前の額 千円 | 補正額 千円 | 計 千円 | 節 | | 説明 |
|-------|-------------|-----------|-----------|----------|----------|----|
| | | | | 区 分 | 金額 千円 | |
| 1 繰越金 | 2,000,000 | 686,016 | 2,686,016 | 1 前年度繰越金 | 686,016 | |
| 計 | 2,000,000 | 686,016 | 2,686,016 | | | |

14款 諸収入

5項 受託事業収入

| 目 | 補正前の額 千円 | 補正額 千円 | 計 千円 | 区 分 | | 金額 千円 | 説 明 |
|---------------|-------------|-----------|---------|--------------|--|----------|-----|
| | | | | | | | |
| 6 市町村受託事業収入 | 280,034 | 32,400 | 312,434 | 1 市町村受託事業収入 | | 32,400 | |
| 33 近畿大学受託事業収入 | 0 | 1,200 | 1,200 | 1 近畿大学受託事業収入 | | 1,200 | |
| 計 | 820,465 | 33,600 | 854,065 | | | | |

8項 雑入

| 目 | 補正前の額 千円 | 補正額 千円 | 計 千円 | 区 分 | | 金額 千円 | 説 明 |
|-------|-------------|-----------|-----------|-------|--|----------|-----|
| | | | | | | | |
| 7 雑 入 | 2,278,406 | 90,825 | 2,369,231 | 1 雑 入 | | 90,825 | |
| 計 | 2,558,773 | 90,825 | 2,649,598 | | | | |

15款 県 債

1項 県 債

| 目 | 補正前の額 千円 | 補正額 千円 | 計 千円 | 区 分 | | 金額 千円 | 説 明 | |
|---------------|-------------|------------|------------|---------------|-----------------|-----------|-----------------------|-----------------|
| | | | | | | | | |
| 1 総 務 債 | 5,496,000 | 180,000 | 5,676,000 | 1 総 務 管 理 債 | | 49,000 | 会計管理費充当 | |
| | | | | 2 企 画 債 | | 62,000 | スポーツ振興費充当 文化財保護費充当 | 4,000 58,000 |
| | | | | 3 徴 税 債 | | 69,000 | 賦課徴収費充当 | |
| 2 民 生 債 | 778,000 | 161,000 | 939,000 | 1 社 会 福 祉 債 | | 160,000 | 障がい者自立支援事業費充当 | |
| | | | | 2 児 童 福 祉 債 | | 1,000 | 児童福祉総務費充当 | |
| 3 衛 生 債 | 264,000 | 3,000 | 267,000 | 2 環 境 衛 生 債 | | 3,000 | 食品衛生指導費充当 | |
| 4 農 林 水 産 業 債 | 2,301,000 | 1,154,000 | 3,455,000 | 3 農 地 債 | | 376,000 | 土地改良費充当 | 87,000 |
| | | | | | 農地防災事業費充当 | | 289,000 | |
| | | | | 4 林 業 債 | | 614,000 | 造林費充当 | 89,000 |
| | | | | | 林道費充当 | | 88,000 | |
| | | | | | 治山費充当 | | 437,000 | |
| 5 水 産 業 債 | | 164,000 | 漁港管理費充当 | 7,000 | | | | |
| | 漁港建設費充当 | | | 151,000 | | | | |
| | 水産試験場費充当 | | | 6,000 | | | | |
| 5 商 工 債 | 117,000 | 29,000 | 146,000 | 2 観 光 債 | | 29,000 | 観光費充当 | |
| 6 普 通 土 木 債 | 8,761,000 | 10,697,000 | 19,458,000 | 1 土 木 管 理 債 | | 66,000 | 土木総務費充当 | |
| | | | | | 2 道 路 橋 り ょ う 債 | | 5,030,000 | 道路橋りょう維持費充当 |
| | | | | 道路橋りょう新設改良費充当 | | 3,117,000 | | |
| | | | | 3 河 川 海 岸 債 | | 5,325,000 | 河川総務費充当 | 1,631,000 |
| | | | | | 河川改良費充当 | | 1,393,000 | |
| | | | | | 砂防費充当 | | 2,035,000 | |
| | | | | | 海岸保全費充当 | | 266,000 | |
| | | | | 4 港 湾 債 | 91,000 | 港湾建設費充当 | 42,000 | |
| | | | | | | 空港費充当 | 49,000 | |
| | | | | 5 都 市 計 画 債 | | 185,000 | 185,000 | 街路事業費充当 |

| 目 | 補正前の額 千円 | 補正額 千円 | 計 千円 | 節 | | 説明 千円 |
|----------|-------------|------------|------------|-------------|-----------|--|
| | | | | 区分 | 金額 千円 | |
| | | | | | | 公園費充当 13,000 |
| 9 災害復旧債 | 1,900,000 | 431,000 | 2,331,000 | 1 災害復旧債 | 431,000 | 林道施設災害復旧費充当 186,000 建設災害復旧費充当 245,000 |
| 10 直轄事業債 | 2,181,000 | 1,611,000 | 3,792,000 | 1 直轄道路事業債 | 1,140,000 | 直轄道路事業費充当 |
| | | | | 2 直轄河川海岸事業債 | 471,000 | 直轄河川事業費充当 298,000 直轄海岸保全事業費充当 11,000 直轄砂防事業費充当 162,000 |
| 計 | 36,212,000 | 14,266,000 | 50,478,000 | | | |

給 与 費 明 細 書

1 特別職(一般職非常勤を含む)

| 区分 | 職員数 (人) | 報酬 (千円) | 給料 (千円) | 給 与 | | 費 | | 計 (千円) | 共済費 (千円) | 合計 (千円) | 備 考 |
|-----|------------|------------|------------|-------------------------------|-----------------|----------------|--|-----------|-------------|------------|-----|
| | | | | 期末手当 (千円) 年間支給率 (月分) | 地域手当 (千円) | その他の手当 (千円) | | | | | |
| 補正後 | 長等 | 3 | | 33,000 | 10,728 2.69 | 83 | | 43,811 | 7,384 | 51,195 | |
| | 議員 | 35 | 330,012 | | 107,268 2.69 | | | 437,280 | | 437,280 | |
| | その他の特別職 | 7,299 | 4,005,162 | 6,624 | 2,154 2.69 | 20 | | 4,013,960 | 491,182 | 4,505,142 | |
| | 計 | 7,337 | 4,335,174 | 39,624 | 120,150 | 103 | | 4,495,051 | 498,566 | 4,993,617 | |
| 補正前 | 長等 | 3 | | 33,000 | 10,728 2.69 | 83 | | 43,811 | 7,384 | 51,195 | |
| | 議員 | 35 | 330,012 | | 107,268 2.69 | | | 437,280 | | 437,280 | |
| | その他の特別職 | 7,264 | 3,997,138 | 6,624 | 2,154 2.69 | 20 | | 4,005,936 | 490,372 | 4,496,308 | |
| | 計 | 7,302 | 4,327,150 | 39,624 | 120,150 | 103 | | 4,487,027 | 497,756 | 4,984,783 | |
| 比較 | 長等 | | | | | | | | | | |
| | 議員 | | | | | | | | | | |
| | その他の特別職 | 35 | 8,024 | | | | | 8,024 | 810 | 8,834 | |
| | 計 | 35 | 8,024 | | | | | 8,024 | 810 | 8,834 | |

補正予算説明資料総括表

総務部(単位:千円)

| 課名 | 補正前の額 | 補正額 | 計 | 財源内訳 | | | | 備考 |
|---|------------|-----------|------------|-------|---------|------|-----------|----|
| | | | | 国庫支出金 | 起債 | その他 | 一般財源 | |
| (一般会計) | | | | | | | | |
| 総務課 | 3,356,441 | △ 195,374 | 3,161,067 | | | △ 32 | △ 195,342 | |
| 税務課 | 22,414,267 | 69,905 | 22,484,172 | | 69,000 | | 905 | |
| 情報政策課 | 1,456,984 | 2,438 | 1,459,422 | | | | 2,438 | |
| 行財政改革局 | | | | | | | | |
| 資産活用推進課 | 178,333 | 1,068 | 179,401 | | | | 1,068 | |
| 人権局 | | | | | | | | |
| 人権・同和対策課 | 352,153 | 428 | 352,581 | | | | 428 | |
| 総合事務センター | | | | | | | | |
| 物品契約課 | 20,726 | 49,104 | 69,830 | | 49,000 | | 104 | |
| 合計 | 88,534,496 | △ 72,431 | 88,462,065 | 0 | 118,000 | △ 32 | △ 190,399 | |
| <p><説明></p> <p>【総務課】 組織改正に伴う職員人件費(△195,374千円)</p> <p>【税務課】 税務システム運用事業(69,905千円)</p> <p>【情報政策課】 (新)AI・RPA等最先端ICT技術活用推進事業(2,438千円)</p> <p>【資産活用推進課】 (新)公共施設キャッシュレス化推進事業(1,068千円)</p> <p>【人権・同和対策課】 (新)鳥取県立人権ひろば21基金造成補助事業(428千円)</p> <p>【物品契約課】 物品調達事務費(49,104千円)</p> | | | | | | | | |

令和元年度一般会計補正予算説明資料

2款 総務費

1項 総務管理費

総務課 (内線: 7012)

1目 一般管理費

(単位: 千円)

| 事業名 | 補正前 | 補正 | 計 | 財源内訳 | | | | 備考 |
|-------|-----------|----------|-----------|-------|----|-----|----------|----|
| | | | | 国庫支出金 | 起債 | その他 | 一般財源 | |
| 職員人件費 | 2,914,816 | △195,374 | 2,719,442 | | | △32 | △195,342 | |

事業内容の説明

7月組織改正に伴う職員人件費の補正 -

(1) 職員 △26名分 -

(2) 非常勤職員 △5名分 -

令和元年度一般会計補正予算説明資料

2款 総務費
3項 徴税費
2目 賦課徴収費

税務課 (内線: 7052)
(単位: 千円)

| 事業名 | 補正前 | 補正 | 計 | 財源内訳 | | | | 備考 |
|------------------|---|--------|---------|---------------|--------------------|-----|------|----------------|
| | | | | 国庫支出金 | 起債 | その他 | 一般財源 | |
| 税務システム 運用事業 | 243,450 | 69,905 | 313,355 | | <69,000> 69,000 | | 905 | 県費負担 69,905 |
| トータルコスト | 257,738 | 69,905 | 327,643 | (補正に係る主な業務内容) | | | | |
| 従事する職員数 | 1.8人 | 0.0人 | 1.8人 | | | | | |
| 工程表の政策目標 (指標) | 徴収率及び納期内納付率に関して、昨年度の実績を上回ることによって自主財源を確保するとともに、税制改正及び 県の政策課題に対応した県税条例改正等を行う | | | | | | | |

事業内容の説明

1 事業の目的、内容

平成31年度(令和元年度)税制改正により、法人事業税(県税)とともに賦課徴収していた地方法人特別税(国税)が廃止され、新たに令和元年10月より特別法人事業税(国税)を創設し、都道府県が賦課徴収することとなったことに伴い、税務電算システムについて税目の新設及び税率変更等、所要の改修を行う。

<適用期日>

- ・地方法人特別税 令和元年9月30日以前に開始する事業年度まで適用
- ・特別法人事業税 令和元年10月1日以降に開始する事業年度から適用
(新制度が適用となる申告時期 中間申告: 令和2年5月～、確定申告: 令和2年11月～)

<スケジュール>

- ・令和元年7月～12月 システム開発
- ・令和2年1月～3月 テスト
- ・令和2年4月 稼働

2 特別法人事業税に係る税制改正の概要(地方法人課税における新たな偏在是正措置)

法人事業税は、既決定事項では消費税率10%段階で本来の税率にすべて復元するとされていたが、下表のとおり復元後の法人事業税の一部(法人事業税の約3割)を分離し、特別法人事業税(国税)とする改正が行われた。

<主な法人事業税率と特別法人事業税率>

| 法人区分 | | 本来の 法人事業税 | 現行(～R1.9.30) | | 改正後(R1.10.1～) | |
|------------------|----------------|--------------|--------------|-----------------|---------------|-----------------|
| | | | 法人事業税 | 地方法人特別税 (国税) | 法人事業税 | 特別法人事業税 (国税) |
| 所得割 | 資本金1億円超 (※) | 所得額の 3.6% | 0.7% | 2.9% | 1.0% | 2.6% |
| | 資本金1億円以下 | 所得額の 9.6% | 6.7% | 2.9% | 7.0% | 2.6% |
| 収入割 (電気供給業など) | | 収入額の1.3% | 0.9% | 0.4% | 1.0% | 0.3% |

(※) 資本金1億円超の法人(＝外形標準課税対象法人)は別途付加価値割、資本割が課税される。

<特別法人事業譲与税の創設>

特別法人事業税の税収(全額)を、人口を譲与基準として都道府県に譲与する(令和2年度～)。
また、交付税不交付団体に譲与制限(75%相当を控除)の仕組みを設ける。

(注) 起債欄の<>書きは交付税措置額を除いた額である。
県費負担額は、起債欄の<>書きの金額と一般財源の金額を加算した額である。

令和元年度一般会計補正予算説明資料

2款 総務費

2項 企画費

2目 計画調査費

情報政策課（内線：7953）

（単位：千円）

| 事業名 | 補正前 | 補正 | 計 | 財 源 内 訳 | | | | 備考 |
|--|------|-------|-------|----------------|----|-----|-------|----|
| | | | | 国庫支出金 | 起債 | その他 | 一般財源 | |
| (新) AI・RPA等最先端ICT技術活用推進事業 | 0 | 2,438 | 2,438 | | | | 2,438 | |
| トータルコスト | 0 | 2,438 | 2,438 | 契約事務、関係課との連絡調整 | | | | |
| 従事する職員数 | 0.0人 | 0.0人 | 0.0人 | | | | | |
| 工程表の政策目標(指標) | - | | | | | | | |
| 事業内容の説明 | | | | | | | | |
| <p>1 事業の目的・概要</p> <p>近年のICT分野の進化は目覚ましく、AI、RPA（ソフトウェアロボット）、SNS、ドローン、IoTなど、新しい技術が様々な分野で業務や研究等に幅広く活用されている。自治体においても、人口減少や県民ニーズの多様化が加速する中、これまで以上に職員一人ひとりの生産性の向上や仕事の質の向上が求められる時代となっている。職員の働き方改革と平行し、更なる業務効率及び県民サービス向上を目指すためには新たなICTの活用が不可避であり、今後3か年で、最新ICTを活用した県庁業務改革（デジタルトランスフォーメーション：「DX県庁3年計画」）を推進する。</p> <p>※DXとは：近年、民間での取組みが活性化している「デジタルトランスフォーメーション（デジタルテクノロジーを駆使して、経営の在り方やビジネスプロセスを再構築すること。）」を示す略語。「ディーエックス」と読む。</p> | | | | | | | | |
| <p>2 主な事業内容</p> <p>AIチャットボット実証実験</p> <p>AIチャットボットの導入により、問い合わせが多い事務では、問い合わせする者が時間を気にせず早く・正確に求める答えにたどり着けるなどの行政サービス向上が期待できる。また、問い合わせ対応職員の業務を自動化することにより、職員の業務負荷の軽減に繋がる可能性があることから、AIチャットボットの有効性について実証実験を行うとともに、AIチャットボット運用時の課題等についてもあわせて検証する。</p> <p>○期間 8月～令和2年3月末（8か月間）</p> <p>○内容</p> <ul style="list-style-type: none"> ・県民向けAIチャットボット 想定業務：県税手続きに係る問い合わせ対応 ・職員向けAIチャットボット 想定業務：会計事務に係る問い合わせ対応 <p>※AIチャットボットとは チャットボットとはチャット（会話）とボット（ロボット）を組み合わせた言葉で、AIチャットボットとは、人工知能（AI）技術とチャットボット技術を組み合わせた「対話型自動応答プログラム」をいう。</p> | | | | | | | | |
| <p>3 これまでの取組状況、改善点等</p> <p>昨年度から次の取組を開始しており、随時、効果を検証しながら拡大していくこととしている。（昨年度の取組）</p> <p>○AI音声認識（会議録作成支援）：本年2月より実証実験を開始 → 本年7月を目途に本格導入予定</p> <p>○RPA：本年2月、総合事務センターに導入し、4月1日より本格稼働中。 →9月補正予算において、全庁業務に拡大予定 （現在の適用業務）</p> <ul style="list-style-type: none"> ・通勤手当承認業務 ・ANA@デスク発券承認業務 | | | | | | | | |

令和元年度一般会計補正予算説明資料

2款 総務費
2項 企画費
2目 計画調査費

情報政策課 (内線: 7953)
(単位: 千円)

| 事業名 | 補正前 | 補正 | 計 | 財源内訳 | | | | 備考 |
|---------------------|--------|---------------|--------------------|---------------|----|-----|---------------|----|
| | | | | 国庫支出金 | 起債 | その他 | 一般財源 | |
| 鳥取県超高速情報通信基盤整備補助金事業 | 43,113 | (債務負担行為) 0 | (債務負担行為) 43,113 | | | | (債務負担行為) 0 | |
| トータルコスト | 44,701 | 0 | 44,701 | (補正に係る主な業務内容) | | | | |
| 従事する職員数 | 0.0 | 0.0 | 0.0 | - | | | | |

工程表の政策目標(指標) -

事業内容の説明

1 事業の目的・概要

企業活動、医療、教育、防災などで、県民が快適にICT(情報通信技術)を利用できる環境の整備の推進のため、整備費の一部を市町村に対して補助する。

2 主な事業内容

(1) 補助対象事業、補助率等

| 補助対象事業 | 補助率 | 対象者 | 補助限度額等 |
|---|---|-----|------------------------------------|
| ア 市町村全域の規模で行う超高速情報通信基盤の新設又は機能の強化 | 補助対象事業費の1/2 * 国庫補助、地方交付税措置のある起債を利用する場合は、事業費から国庫補助、交付税措置額を除いた金額の1/2 | 市町村 | ・補助限度額 1億円 ・補助回数 1市町村1回まで |
| イ 超高速通信基盤のエリア拡張 ウ 企業や人材誘致を目的とした施設への光ファイバ延伸 | 国庫補助、交付税措置額を除いた金額の1/2 | | ・補助限度額 2千万円 |

(2) 補正内容(債務負担行為の設定)

日南町の補助事業計画認定に係る補正である。

・町内の通信インフラについて、HFC方式をFTTH化して通信速度向上を図る。

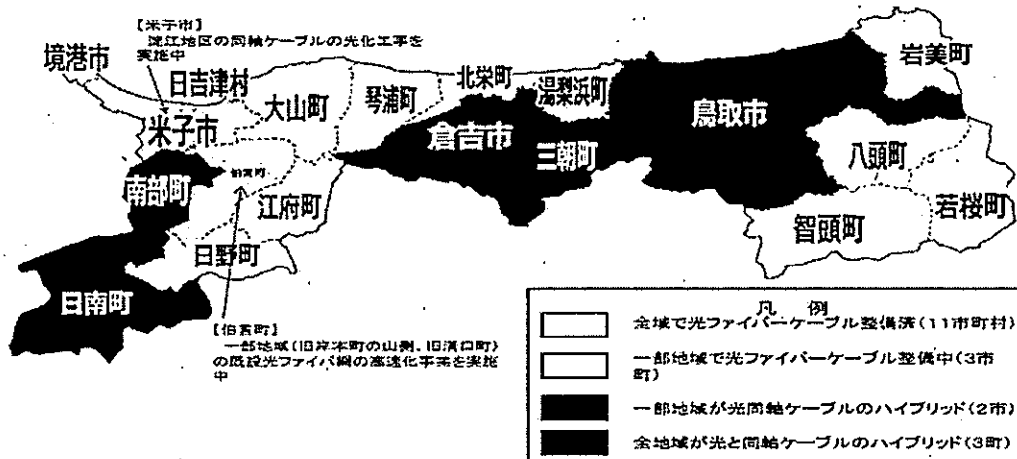
※HFC方式は、ケーブルテレビ局のセンター局(ヘッドエンド)から光ファイバで配線し、途中で光-電気コンバーターによって各家庭には同軸ケーブルで配線するもの。

(事業期間: 令和元年度中)

| | |
|----------|-----------|
| ①全体事業費 | 736,564千円 |
| ②国庫補助 | 262,877千円 |
| ③県補助対象経費 | 142,080千円 |
| ④県補助 | 71,040千円 |

・県補助金支払期間 令和5年度~令和13年度(起債の償還に合わせて、県の補助を行う。)

県内の超高速通信(有線)サービスの整備状況(令和元年5月現在)



令和元年度一般会計補正予算説明資料

2款 総務費

1項 総務管理費

資産活用推進課(内線:7088)

7目 財産管理費

(単位:千円)

| 事業名 | 補正前 | 補正 | 計 | 財源内訳 | | | | 備考 |
|--|------|-------|-------|---------------|----|-----|-------|----|
| | | | | 国庫支出金 | 起債 | その他 | 一般財源 | |
| (新) 公共施設キャッシュレス化推進事業 | 0 | 1,068 | 1,068 | | | | 1,068 | |
| トータルコスト | 0 | 1,068 | 1,068 | (補正に係る主な業務内容) | | | | |
| 従事する職員数 | 0.0人 | 0.0人 | 0.0人 | 委託事務 | | | | |
| 工程表の政策目標(指標) | | | | | | | | |
| 事業内容の説明 | | | | | | | | |
| <p>1. 事業の概要</p> <p>施設利用者の利便性向上を図るため、本県の指定管理者制度導入施設における利用料金等の支払にキャッシュレス決済を導入する。</p> <p>2. 導入想定施設</p> <p>指定管理施設のうち、観光施設や体育施設など、電子マネーなどキャッシュレス決済による利用が多く見込まれる施設。</p> <p>3. 主な事業内容</p> <p>(1) 内容</p> <p>①キャッシュレス決済導入のための環境整備</p> <ul style="list-style-type: none"> ・インターネット回線整備 ・端末機器設置 等 <p>②キャッシュレス決済の実施</p> <ul style="list-style-type: none"> ・クレジットカード会社との契約事務 ・利用者への対応 ・支払証拠書類(レシート等)の管理 等 <p>(2) 実施方法</p> <p>施設の指定管理者へ業務を委託</p> | | | | | | | | |

令和元年度一般会計補正予算説明資料

3款 民生費

1項 社会福祉費

人権・同和対策課 (内線：7592)

1目 社会福祉総務費

(単位：千円)

| 事業名 | 補正前 | 補正 | 計 | 財源内訳 | | | | 備考 |
|-------------------------|------|------|------|--------------------|----|-----|------|----|
| | | | | 国庫支出金 | 起債 | その他 | 一般財源 | |
| (新) 鳥取県立人権ひろば21基金造成補助事業 | 0 | 428 | 428 | | | | 428 | |
| トータルコスト | 0 | 428 | 428 | (補正に係る主な業務内容) | | | | |
| 従事する職員数 | 0.0人 | 0.0人 | 0.0人 | 申請書の審査、補助金の支払、精算事務 | | | | |
| 工程表の政策目標(指標) | - | | | | | | | |

事業内容の説明

1 目的・経緯

指名指定管理施設については、指定管理者の選定に際しての競争原理が公募による選定の場合のように働いていないと考えられることから、指定管理料に余剰額が生じた場合には、その全額を県に返納していただき、県はその返納額を上限として、指定管理者が公益事業への活用を目的として設ける基金の造成経費に対して補助金を交付することとしている。

平成30年度の指定管理料の余剰額については、県に返納された額のうち、指定管理者の経営努力と認められる額(余剰額から外部への再委託に係る複数年契約導入による請負差額の控除を行った額)の3分の2を指定管理者に基金造成補助金として交付する。

2 事業内容

| 区分 | 金額 | 主な内容 |
|----------------------|------------|-------------------------------------|
| 平成30年度指定管理料余剰額(A) | 1,286,365円 | |
| 複数年契約導入による請負差額(B) | 645,816円 | 清掃委託等 |
| 差引(C) = (A) - (B) | 640,549円 | |
| 基金造成補助額 (C) × 2/3 | 427,032円 | (参考) 平成30年度 指定管理料契約額 10,664千円 |

○交付先：公益社団法人鳥取県人権文化センター(県立人権ひろば21の指名指定管理者)

○基金を充当する事業

(1) 人権問題についての調査・研究やより有効な啓発手段等の開発を行う調査研究事業

(2) ワークショップ講座、人権ファシリテータ講座の開催等の研修事業

(3) 啓発教材の作成・配布・貸出等を行う啓発・情報提供事業

(4) 人権ひろば21で開催する人権学習会、人権ライブラリーでの書籍の貸出等の人権学習支援事業

【参考】

鳥取県立人権ひろば21は、県が設置した人権啓発の拠点であり、県との密接な連携の下での事業の実施が強く求められる施設であるとともに、人権啓発を行う実施機関の中立性の確保や県の人権施策を反映し、かつ中立・公平な展示及び相談対応等が求められる施設である。

公益社団法人鳥取県人権文化センターは、平成9年11月に県主導で設立した法人で、人権に関する教育・啓発及び人権の擁護等の事業を実施している団体であり、本施設の設置目的を効果的に達成するとともに、事業の中立性・公平性が担保され、県の人権施策を確実に支援・補完することが期待できることから、指名指定としている。

令和元年度一般会計補正予算説明資料

2款 総務費

1項 総務管理費

6目 会計管理費

物品契約課 (内線: 7433)

(単位: 千円)

| 事業名 | 補正前 | 補正 | 計 | 財源内訳 | | | | 備考 |
|---|---------------------|--------|---------|-----------------------------|--------------------|-----|------|----------------|
| | | | | 国庫支出金 | 起債 | その他 | 一般財源 | |
| 物品調達事務費 | 20,726 | 49,104 | 69,830 | | <49,000> 49,000 | | 104 | 県費負担 49,104 |
| トータルコスト | 56,447 | 49,104 | 105,551 | (補正に係る主な業務内容) | | | | |
| 従事する職員数 | 4.5人 | 0.0人 | 4.5人 | 物品電子調達システムの改修、委託業者との調整、契約事務 | | | | |
| 工程表の政策目標 (指標) | 透明性、公平性の高い効率的な調達の推進 | | | | | | | |
| 事業内容の説明 | | | | | | | | |
| 1 事業の目的、概要 | | | | | | | | |
| <p>物品電子調達システムのサーバ基本OSとして使用しているWindows Server2008について、マイクロソフト社のサポートが令和2年1月に終了する。</p> <p>このため、サーバ基本OSをWindows Server2016にアップデートするとともに、これに対応するため電子調達システムのコアシステムを最新バージョンに改修し併せて必要となるシステム機器の更新を行う。</p> | | | | | | | | |
| 2 主な事業内容 | | | | | | | | |
| 物品電子調達システムコアシステムバージョンアップ改修委託 | | | | | | | | |
| (単位: 千円) | | | | | | | | |
| 内容 | | 事業費 | | | | | | |
| コアシステムバージョンアップ改修 | | 46,697 | | | | | | |
| バージョンアップに係る作業等 | | 2,407 | | | | | | |
| 合計 | | 49,104 | | | | | | |

(注) 起債欄の<>書きは交付税措置額を除いた額である。
県費負担額は、起債欄の<>書きの金額と一般財源の金額を加算した額である。

令和元年度 6月補正予算歳入歳出事項別明細書(総務部)

(単位:千円)

| 款 項 目 | 2款 総務費 | | | | | | | | |
|----------------|------------|---------|------------|------------|-----------|------------|-----------|-----------|-----------|
| | 節 | 補正前 | 補正額 | 補正後 | うち総務部 | | | | |
| | | | | | 補正前 | 補正額 | 補正後 | 1項 総務管理費 | |
| | | | | | | | 補正前 | 補正額 | 補正後 |
| 1 報 酬 | 574,732 | 3,425 | 578,157 | 206,995 | △ 10,530 | 196,465 | 173,150 | △ 10,530 | 162,620 |
| 2 給 料 | 3,134,772 | 11,466 | 3,146,238 | 1,488,510 | △ 99,372 | 1,389,138 | 1,102,488 | △ 99,372 | 1,003,116 |
| 3 職員手当等 | 4,723,968 | 5,739 | 4,729,707 | 3,891,079 | △ 49,738 | 3,841,341 | 3,697,658 | △ 49,738 | 3,647,920 |
| 4 共、済 費 | 1,154,431 | 4,277 | 1,158,708 | 540,423 | △ 35,734 | 504,689 | 402,750 | △ 35,734 | 367,016 |
| 5 災害補償費 | 500 | | 500 | 500 | | 500 | 500 | | 500 |
| 6 恩給及び退職年金 | 10,020 | | 10,020 | 10,020 | | 10,020 | 10,020 | | 10,020 |
| 7 賃 金 | 22,809 | | 22,809 | 12,467 | | 12,467 | 11,548 | | 11,548 |
| 8 報 償 費 | 231,375 | 4,866 | 236,241 | 194,673 | | 194,673 | 71,916 | | 71,916 |
| 9 旅 費 | 226,437 | 4,233 | 230,670 | 104,873 | | 104,873 | 97,892 | | 97,892 |
| 費用弁償 | 23,972 | | 23,972 | 3,630 | | 3,630 | 3,548 | | 3,548 |
| 普通旅費 | 160,993 | 242 | 161,235 | 94,283 | | 94,283 | 88,050 | | 88,050 |
| 特別旅費 | 41,472 | 3,991 | 45,463 | 6,960 | | 6,960 | 6,294 | | 6,294 |
| 10 交 際 費 | 2,800 | | 2,800 | 2,000 | | 2,000 | 2,000 | | 2,000 |
| 11 需 用 費 | 585,614 | 346 | 585,960 | 316,440 | | 316,440 | 298,050 | | 298,050 |
| 12 役 務 費 | 542,050 | 11,609 | 553,659 | 216,620 | | 216,620 | 118,435 | | 118,435 |
| 13 委 託 料 | 5,015,273 | 294,755 | 5,310,028 | 1,428,326 | 120,077 | 1,548,403 | 623,402 | 50,172 | 673,574 |
| 14 使用料及び賃借料 | 834,130 | 3,693 | 837,823 | 712,310 | 2,438 | 714,748 | 131,669 | | 131,669 |
| 15 工事請負費 | 3,318,118 | | 3,318,118 | 299,622 | | 299,622 | 299,622 | | 299,622 |
| 16 原 材 料 費 | | | | | | | | | |
| 17 公有財産購入費 | 5,198 | 57,492 | 62,690 | 206 | | 206 | 206 | | 206 |
| 18 備 品 購 入 費 | 167,033 | | 167,033 | 9,723 | | 9,723 | 8,732 | | 8,732 |
| 19 負担金、補助及び交付金 | 8,677,918 | 85,058 | 8,762,976 | 1,240,953 | | 1,240,953 | 167,748 | | 167,748 |
| 20 扶 助 費 | | | | | | | | | |
| 21 貸 付 金 | | | | | | | | | |
| 22 補償、補填及び賠償金 | 33,723 | | 33,723 | 1,800 | | 1,800 | 1,800 | | 1,800 |
| 23 償還金、利子及び割引料 | 170,200 | | 170,200 | 30,000 | | 30,000 | 30,000 | | 30,000 |
| 24 投資及び出資金 | | | | | | | | | |
| 25 積 立 金 | 95,734 | | 95,734 | 95,541 | | 95,541 | 95,506 | | 95,506 |
| 26 寄 附 金 | | | | | | | | | |
| 27 公 課 費 | 206 | | 206 | | | | | | |
| 28 繰 出 金 | | | | | | | | | |
| 予 備 費 | | | | | | | | | |
| 計 | 29,527,041 | 486,959 | 30,014,000 | 10,803,081 | △ 72,859 | 10,730,222 | 7,345,092 | △ 145,202 | 7,199,890 |
| 財 国庫支出金 | 2,369,785 | 104,423 | 2,474,208 | 22,748 | 0 | 22,748 | 7,894 | 0 | 7,894 |
| 源 地 方 債 | 5,496,000 | 180,000 | 5,676,000 | 1,915,000 | 118,000 | 2,033,000 | 1,816,000 | 49,000 | 1,865,000 |
| 内 そ の 他 | 2,016,457 | 16,006 | 2,032,463 | 454,359 | △ 32 | 454,327 | 375,598 | △ 32 | 375,566 |
| 訳 一 般 財 源 | 19,644,799 | 186,530 | 19,831,329 | 8,410,974 | △ 190,827 | 8,220,147 | 5,145,600 | △ 194,170 | 4,951,430 |

令和元年度 6月補正予算歳入歳出事項別明細書(総務部)

(単位:千円)

| 款 項 目 | 2款 総務費 | | | | | | | | |
|----------------|-----------|-----------|-----------|----------|--------|--------|----------|-------|---------|
| | うち総務部 | | | | | | | | |
| | 1項 総務管理費 | | | | | | | | |
| | 1目 一般管理費 | | | 6目 会計管理費 | | | 7目 財産管理費 | | |
| 節 | 補正前 | 補正額 | 補正後 | 補正前 | 補正額 | 補正後 | 補正前 | 補正額 | 補正後 |
| 1 報 酬 | 130,519 | △ 10,530 | 119,989 | | | | 184 | | 184 |
| 2 給 料 | 1,102,488 | △ 99,372 | 1,003,116 | | | | | | |
| 3 職員手当等 | 1,326,117 | △ 49,738 | 1,276,379 | | | | | | |
| 4 共 済 費 | 395,267 | △ 35,734 | 359,533 | | | | | | |
| 5 災 害 補 償 費 | | | | | | | | | |
| 6 恩給及び退職年金 | | | | | | | | | |
| 7 賃 金 | | | | | | | | | |
| 8 報 償 費 | 262 | | 262 | | | | 62,040 | | 62,040 |
| 9 旅 費 | 53,867 | | 53,867 | 455 | | 455 | 3,300 | | 3,300 |
| 費用弁償 | 260 | | 260 | 17 | | 17 | 70 | | 70 |
| 普通旅費 | 53,601 | | 53,601 | 438 | | 438 | 2,950 | | 2,950 |
| 特別旅費 | 6 | | 6 | | | | 280 | | 280 |
| 10 交 際 費 | 1,100 | | 1,100 | | | | | | |
| 11 需 用 費 | 133,375 | | 133,375 | 1,704 | | 1,704 | 127,211 | | 127,211 |
| 12 役 務 費 | 28,493 | | 28,493 | 684 | | 684 | 29,050 | | 29,050 |
| 13 委 託 料 | 45,519 | | 45,519 | 34,578 | 49,104 | 83,682 | 369,024 | 1,068 | 370,092 |
| 14 使用料及び賃借料 | 28,535 | | 28,535 | 3,033 | | 3,033 | 55,151 | | 55,151 |
| 15 工 事 請 負 費 | | | | | | | 273,280 | | 273,280 |
| 16 原 材 料 費 | | | | | | | | | |
| 17 公有財産購入費 | | | | | | | 206 | | 206 |
| 18 備 品 購 入 費 | 4,410 | | 4,410 | | | | 2,063 | | 2,063 |
| 19 負担金、補助及び交付金 | 25,000 | | 25,000 | | | | 70,734 | | 70,734 |
| 20 扶 助 費 | | | | | | | | | |
| 21 貸 付 金 | | | | | | | | | |
| 22 補償、補填及び賠償金 | | | | | | | | | |
| 23 償還金、利子及び割引料 | | | | | | | | | |
| 24 投資及び出資金 | | | | | | | | | |
| 25 積 立 金 | | | | | | | | | |
| 26 寄 附 金 | | | | | | | | | |
| 27 公 課 費 | | | | | | | | | |
| 28 繰 出 金 | | | | | | | | | |
| 予 備 費 | | | | | | | | | |
| 計 | 3,274,952 | △ 195,374 | 3,079,578 | 40,454 | 49,104 | 89,558 | 992,243 | 1,068 | 993,311 |
| 財 国庫支出金 | 7,206 | | 7,206 | | | | 318 | | 318 |
| 源 地 方 債 | | | | | 49,000 | 49,000 | 155,000 | | 155,000 |
| 内 そ の 他 | 85,259 | △ 32 | 85,227 | | | | 137,882 | | 137,882 |
| 訳 一 般 財 源 | 3,182,487 | △ 195,342 | 2,987,145 | 40,454 | 104 | 40,558 | 699,043 | 1,068 | 700,111 |

令和元年度 6月補正予算歳入歳出事項別明細書(総務部)

(単位:千円)

| 款 項 目 | 2款 総務費 | | | | | | | | |
|----------------|-----------|-------|-----------|-----------|----------|-----------|-----------|--------|-----------|
| | うち総務部 | | | | | | | | |
| | 2項 企画費 | | | | | | 3項 徴税费 | | |
| | 節 | 補正前 | 補正額 | 補正後 | 2目 計画調査費 | | | 補正前 | 補正額 |
| 補正前 | | | | | 補正額 | 補正後 | | | |
| 1 報 酬 | 2,214 | | 2,214 | 2,214 | | 2,214 | 31,631 | | 31,631 |
| 2 給 料 | 45,864 | | 45,864 | | | | 340,158 | | 340,158 |
| 3 職員手当等 | 22,956 | | 22,956 | | | | 170,465 | | 170,465 |
| 4 共 済 費 | 16,065 | | 16,065 | 357 | | 357 | 121,608 | | 121,608 |
| 5 災害補償費 | | | | | | | | | |
| 6 恩給及び退職年金 | | | | | | | | | |
| 7 賃 金 | | | | | | | 919 | | 919 |
| 8 報 償 費 | 883 | | 883 | 883 | | 883 | 121,874 | | 121,874 |
| 9 旅 費 | 2,675 | | 2,675 | 2,675 | | 2,675 | 4,306 | | 4,306 |
| 費用弁償 | 20 | | 20 | 20 | | 20 | 62 | | 62 |
| 普通旅費 | 2,093 | | 2,093 | 2,093 | | 2,093 | 4,140 | | 4,140 |
| 特別旅費 | 562 | | 562 | 562 | | 562 | 104 | | 104 |
| 10 交 際 費 | | | | | | | | | |
| 11 需 用 費 | 4,718 | | 4,718 | 4,718 | | 4,718 | 13,672 | | 13,672 |
| 12 役 務 費 | 74,535 | | 74,535 | 74,535 | | 74,535 | 23,650 | | 23,650 |
| 13 委 託 料 | 583,402 | | 583,402 | 583,402 | | 583,402 | 221,522 | 69,905 | 291,427 |
| 14 使用料及び賃借料 | 561,932 | 2,438 | 564,370 | 561,932 | 2,438 | 564,370 | 18,709 | | 18,709 |
| 15 工事請負費 | | | | | | | | | |
| 16 原 材 料 費 | | | | | | | | | |
| 17 公有財産購入費 | | | | | | | | | |
| 18 備品購入費 | | | | | | | 991 | | 991 |
| 19 負担金、補助及び交付金 | 141,740 | | 141,740 | 141,740 | | 141,740 | 931,465 | | 931,465 |
| 20 扶 助 費 | | | | | | | | | |
| 21 賞 付 金 | | | | | | | | | |
| 22 補償、補填及び賠償金 | | | | | | | | | |
| 23 償還金、利子及び割引料 | | | | | | | | | |
| 24 投資及び出資金 | | | | | | | | | |
| 25 積 立 金 | | | | | | | | | |
| 26 寄 附 金 | | | | | | | | | |
| 27 公 課 費 | | | | | | | | | |
| 28 繰 出 金 | | | | | | | | | |
| 予 備 費 | | | | | | | | | |
| 計 | 1,456,984 | 2,438 | 1,459,422 | 1,372,456 | 2,438 | 1,374,894 | 2,000,970 | 69,905 | 2,070,875 |
| 財 源 | | | | | | | | | |
| 国庫支出金 | 14,854 | | 14,854 | 14,854 | | 14,854 | | | |
| 地方債 | | | | | | | 99,000 | 69,000 | 168,000 |
| 内 其 他 | 76,621 | | 76,621 | 62,545 | | 62,545 | 2,105 | | 2,105 |
| 一 般 財 源 | 1,365,509 | 2,438 | 1,367,947 | 1,295,057 | 2,438 | 1,297,495 | 1,899,865 | 905 | 1,900,770 |

令和元年度 6月補正予算歳入歳出事項別明細書(総務部)

(単位:千円)

| 款 項 目 | 2款 総務費 | | | 3款 民生費 | | | | | | | | |
|----------------|-----------|--------|-----------|------------|-----------|------------|---------|-----|---------|-----|-----|-----|
| | うち総務部 | | | 補正前 | 補正額 | 補正後 | うち総務部 | | | | | |
| | 3項 徴税费 | | | | | | 補正前 | 補正額 | 補正後 | 補正前 | 補正額 | 補正後 |
| | 2目 賦課徴収費 | | | | | | | | | | | |
| | 節 | 補正前 | 補正額 | 補正後 | 補正前 | 補正額 | 補正後 | 補正前 | 補正額 | 補正後 | | |
| 1 報 酬 | | | | 349,150 | 1,745 | 350,895 | 11,460 | | 11,460 | | | |
| 2 給 料 | | | | 1,666,392 | 3,822 | 1,670,214 | 38,220 | | 38,220 | | | |
| 3 職員手当等 | | | | 935,207 | 1,913 | 937,120 | 19,130 | | 19,130 | | | |
| 4 共 済 費 | 7 | | 7 | 607,680 | 1,309 | 608,989 | 14,501 | | 14,501 | | | |
| 5 災害補償費 | | | | | | | | | | | | |
| 6 恩給及び退職年金 | | | | | | | | | | | | |
| 7 賃 金 | 919 | | 919 | 5,446 | | 5,446 | | | | | | |
| 8 報 償 費 | 121,787 | | 121,787 | 55,152 | 1,954 | 57,106 | 4,706 | | 4,706 | | | |
| 9 旅 費 | 2,904 | | 2,904 | 50,132 | 1,417 | 51,549 | 5,678 | | 5,678 | | | |
| 費用弁償 | 24 | | 24 | 5,697 | 149 | 5,846 | 383 | | 383 | | | |
| 普通旅費 | 2,840 | | 2,840 | 24,439 | 169 | 24,608 | 1,964 | | 1,964 | | | |
| 特別旅費 | 40 | | 40 | 19,996 | 1,099 | 21,095 | 3,331 | | 3,331 | | | |
| 10 交 際 費 | | | | 100 | | 100 | | | | | | |
| 11 需 用 費 | 6,728 | | 6,728 | 147,090 | 120 | 147,210 | 3,780 | | 3,780 | | | |
| 12 役 務 費 | 22,040 | | 22,040 | 67,310 | 20 | 67,330 | 3,736 | | 3,736 | | | |
| 13 委 託 料 | 219,958 | 69,905 | 289,863 | 3,122,362 | 20,968 | 3,143,330 | 36,285 | | 36,285 | | | |
| 14 使用料及び賃借料 | 16,944 | | 16,944 | 67,375 | 77 | 67,452 | 2,420 | | 2,420 | | | |
| 15 工事請負費 | | | | 352,020 | | 352,020 | | | | | | |
| 16 原 材 料 費 | | | | | | | | | | | | |
| 17 公有財産購入費 | | | | | | | | | | | | |
| 18 備品購入費 | 955 | | 955 | 18,242 | 2,698 | 20,940 | | | | | | |
| 19 負担金、補助及び交付金 | 930,473 | | 930,473 | 33,089,963 | 943,183 | 34,033,146 | 210,737 | 428 | 211,165 | | | |
| 20 扶 助 費 | | | | 1,688,822 | 24,823 | 1,713,645 | 1,500 | | 1,500 | | | |
| 21 賞 付 金 | | | | 31,580 | | 31,580 | | | | | | |
| 22 補償、補填及び賠償金 | | | | | | | | | | | | |
| 23 償還金、利子及び割引料 | | | | | | | | | | | | |
| 24 投資及び出資金 | | | | | | | | | | | | |
| 25 積 立 金 | | | | 147,690 | 505,041 | 652,731 | | | | | | |
| 26 寄 附 金 | | | | 950 | | 950 | | | | | | |
| 27 公 課 費 | | | | 98 | | 98 | | | | | | |
| 28 繰 出 金 | | | | 3,339,275 | | 3,339,275 | | | | | | |
| 予 備 費 | | | | | | | | | | | | |
| 計 | 1,322,715 | 69,905 | 1,392,620 | 45,742,036 | 1,509,090 | 47,251,126 | 352,153 | 428 | 352,581 | | | |
| 財 源 | | | | | | | | | | | | |
| 内 国 庫 支 出 金 | | | | 3,285,725 | 616,051 | 3,901,776 | 138,162 | | 138,162 | | | |
| 内 地 方 債 | 99,000 | 69,000 | 168,000 | 778,000 | 161,000 | 939,000 | | | | | | |
| 内 そ の 他 | 1,012 | | 1,012 | 1,305,984 | 510,518 | 1,816,502 | 24 | | 24 | | | |
| 内 一 般 財 源 | 1,222,703 | 905 | 1,223,608 | 40,372,327 | 221,521 | 40,593,848 | 213,967 | 428 | 214,395 | | | |

令和元年度 6月補正予算歳入歳出事項別明細書(総務部)

(単位:千円)

| 款 項 目 | 3款 民生費 | | | | | | 総 務 部 合 計 | | |
|----------------|----------|-----|---------|---------|------------|---------|------------|-----------|------------|
| | うち総務部 | | | | | | | | |
| | 1項 社会福祉費 | | | | | | 補正前 | 補正額 | 補正後 |
| | 節 | 補正前 | 補正額 | 補正後 | 1目 社会福祉総務費 | | | | |
| 補正前 | | | | | 補正額 | 補正後 | | | |
| 1 報 酬 | 11,460 | | 11,460 | 11,460 | | 11,460 | 220,877 | △ 10,530 | 210,347 |
| 2 給 料 | 38,220 | | 38,220 | 38,220 | | 38,220 | 1,526,730 | △ 99,372 | 1,427,358 |
| 3 職員手当等 | 19,130 | | 19,130 | 19,130 | | 19,130 | 3,910,209 | △ 49,738 | 3,860,471 |
| 4 共 済 費 | 14,501 | | 14,501 | 14,501 | | 14,501 | 554,924 | △ 35,734 | 519,190 |
| 5 災 害 補 償 費 | | | | | | | 500 | | 500 |
| 6 恩給及び退職年金 | | | | | | | 10,020 | | 10,020 |
| 7 賃 金 | | | | | | | 12,467 | | 12,467 |
| 8 報 償 費 | 4,706 | | 4,706 | 4,706 | | 4,706 | 199,379 | | 199,379 |
| 9 旅 費 | 5,678 | | 5,678 | 5,678 | | 5,678 | 110,951 | | 110,951 |
| 費用弁償 | 383 | | 383 | 383 | | 383 | 4,213 | | 4,213 |
| 普通旅費 | 1,964 | | 1,964 | 1,964 | | 1,964 | 96,447 | | 96,447 |
| 特別旅費 | 3,331 | | 3,331 | 3,331 | | 3,331 | 10,291 | | 10,291 |
| 10 交 際 費 | | | | | | | 2,000 | | 2,000 |
| 11 需 用 費 | 3,780 | | 3,780 | 3,780 | | 3,780 | 321,696 | | 321,696 |
| 12 役 務 費 | 3,736 | | 3,736 | 3,736 | | 3,736 | 221,256 | | 221,256 |
| 13 委 託 料 | 36,285 | | 36,285 | 36,285 | | 36,285 | 1,482,962 | 120,077 | 1,603,039 |
| 14 使用料及び賃借料 | 2,420 | | 2,420 | 2,420 | | 2,420 | 798,662 | 2,438 | 801,100 |
| 15 工 事 請 負 費 | | | | | | | 299,622 | | 299,622 |
| 16 原 材 料 費 | | | | | | | | | |
| 17 公有財産購入費 | | | | | | | 206 | | 206 |
| 18 備 品 購 入 費 | | | | | | | 17,814 | | 17,814 |
| 19 負担金、補助及び交付金 | 210,737 | 428 | 211,165 | 210,737 | 428 | 211,165 | 12,996,291 | 428 | 12,996,719 |
| 20 扶 助 費 | 1,500 | | 1,500 | 1,500 | | 1,500 | 1,500 | | 1,500 |
| 21 貸 付 金 | | | | | | | | | |
| 22 補償、補填及び賠償金 | | | | | | | 1,800 | | 1,800 |
| 23 償還金、利子及び割引料 | | | | | | | 8,921,624 | | 8,921,624 |
| 24 投資及び出資金 | | | | | | | | | |
| 25 積 立 金 | | | | | | | 95,541 | | 95,541 |
| 26 寄 附 金 | | | | | | | | | |
| 27 公 課 費 | | | | | | | | | |
| 28 繰 出 金 | | | | | | | 56,677,465 | | 56,677,465 |
| 予 備 費 | | | | | | | 150,000 | | 150,000 |
| 計 | 352,153 | 428 | 352,581 | 352,153 | 428 | 352,581 | 88,534,496 | △ 72,431 | 88,462,065 |
| 財 源 | | | | | | | | | |
| 国庫支出金 | 138,162 | | 138,162 | 138,162 | | 138,162 | 160,910 | | 160,910 |
| 地方債 | | | | | | | 1,915,000 | 118,000 | 2,033,000 |
| その他 | 24 | | 24 | 24 | | 24 | 3,355,292 | △ 32 | 3,355,260 |
| 一般財源 | 213,967 | 428 | 214,395 | 213,967 | 428 | 214,395 | 83,103,294 | △ 190,399 | 82,912,895 |

節 の 明 細

| 項 目 | 金額(千円)等 | |
|-----------------|----------------------|------|
| 2款 総務費 | | |
| 1項 総務管理費 | | |
| 1目 一般管理費 | | |
| 報 酬 | 非常勤職員 | △5人 |
| 給 料 | 一般職員 | △26人 |
| 3款 民生費 | | |
| 1項 社会福祉費 | | |
| 1目 社会福祉総務費 | | |
| 負担金、補助 及び交付金 | 鳥取県立人権ひろば21基金造成事業補助金 | 428 |

債務負担行為で翌年度以降にわたるものについての前年度末までの支出額
又は支出額の見込み及び当該年度以降の支出予定額等に関する調書

当該年度提出に係る分

| 事 項 | 課 名 | 限度額 | 前年度末までの支出(見込)額 | | 当該年度以降の支出予定額 | | 左 の 財 源 内 訳 | | | | |
|---------------------------------|-------|--------------|----------------|-----|---------------------|--------------|-------------|-----|-----|---------|--------------|
| | | | 期 間 | 金 額 | 期 間 | 金 額 | 特 定 財 源 | | | 一 般 財 源 | |
| | | | | | | | 国庫支出金 | 地方債 | その他 | | |
| 令和元年度 鳥取県超高速情報通信 基盤整備事業補助 | 情報政策課 | 千円 71,040 | | 千円 | 令和5年度から 令和13年度まで | 千円 71,040 | 千円 | 千円 | 千円 | 千円 | 千円 71,040 |

| 条例名等 | 鳥取県税条例の一部を改正する条例 | | | | | | | | | | | | | | | | | | | | | |
|------------------|---|------------------|--|------|---|-------------------|---|---|--------------|---|---|---|---|---|----------|---|---|----------------------|---|---|--------------------------|---|
| 提出理由 | <p>1 提出理由 控除対象特定非営利活動法人として新たに1法人を指定する。</p> <p>2 概要 個人県民税の寄附金税額控除の対象となる寄附金に、令和元年8月1日から令和6年7月31日までの間に「特定非営利活動法人グリーンツーリズムもちがせ」に対してなされた寄附金を加える。</p> <p>3 施行期日 施行期日は、公布日とする。</p> <p>【参考】 ＜控除対象寄附金の状況＞</p> <table border="1"> <thead> <tr> <th colspan="2">控除対象寄附金に係る法人等の区分</th> <th>適用状況</th> </tr> </thead> <tbody> <tr> <td>1</td> <td>都道府県、市町村（ふるさと寄附金）</td> <td>○</td> </tr> <tr> <td>2</td> <td>共同募金会、日本赤十字社</td> <td>○</td> </tr> <tr> <td>3</td> <td>特定公益増進法人 （独立行政法人、公益社団・財団法人、学校法人、社会福祉法人等）</td> <td>★</td> </tr> <tr> <td>4</td> <td>認定特定公益信託</td> <td>★</td> </tr> <tr> <td>5</td> <td>認定特定非営利活動法人（認定NPO法人）</td> <td>★</td> </tr> <tr> <td>6</td> <td>控除対象特定非営利活動法人（控除対象NPO法人）</td> <td>★</td> </tr> </tbody> </table> <p>注）○：全国一律に控除対象となるもの ★：条例で指定することで控除対象となるもの</p> <p>＜今回指定する法人の概要＞</p> <ul style="list-style-type: none"> ・名称 特定非営利活動法人グリーンツーリズムもちがせ ・主たる事務所の所在地 鳥取市用瀬町屋住278番地 ・設立年月日 平成26年8月15日 ・事業内容 鳥取市南部地域の地域資源を活用した社会教育、空き家再生、交流、移住・定住促進、文化・芸術・スポーツ振興、宿泊・旅行事業等 地域資源の調査研究事業、自然環境の保全活用等 <p>＜認定NPO法人及び控除対象NPO法人等の関連イメージ＞</p> | 控除対象寄附金に係る法人等の区分 | | 適用状況 | 1 | 都道府県、市町村（ふるさと寄附金） | ○ | 2 | 共同募金会、日本赤十字社 | ○ | 3 | 特定公益増進法人 （独立行政法人、公益社団・財団法人、学校法人、社会福祉法人等） | ★ | 4 | 認定特定公益信託 | ★ | 5 | 認定特定非営利活動法人（認定NPO法人） | ★ | 6 | 控除対象特定非営利活動法人（控除対象NPO法人） | ★ |
| 控除対象寄附金に係る法人等の区分 | | 適用状況 | | | | | | | | | | | | | | | | | | | | |
| 1 | 都道府県、市町村（ふるさと寄附金） | ○ | | | | | | | | | | | | | | | | | | | | |
| 2 | 共同募金会、日本赤十字社 | ○ | | | | | | | | | | | | | | | | | | | | |
| 3 | 特定公益増進法人 （独立行政法人、公益社団・財団法人、学校法人、社会福祉法人等） | ★ | | | | | | | | | | | | | | | | | | | | |
| 4 | 認定特定公益信託 | ★ | | | | | | | | | | | | | | | | | | | | |
| 5 | 認定特定非営利活動法人（認定NPO法人） | ★ | | | | | | | | | | | | | | | | | | | | |
| 6 | 控除対象特定非営利活動法人（控除対象NPO法人） | ★ | | | | | | | | | | | | | | | | | | | | |

鳥取県税条例の一部を改正する条例

鳥取県税条例（平成13年鳥取県条例第10号）の一部を次のように改正する。

次の表の改正前の欄に掲げる規定を同表の改正後の欄に掲げる規定に、太枠で示すように改正する。

| 改正後 | | | 改正前 | | |
|--|-------------|------------------------|--|-------------|------------------------|
| (寄附金税額控除) 第24条の4 略 2・3 略 4 法第37条の2第1項第4号の条例で定める住民の福祉の増進に寄与する寄附金は、同号に規定する寄附金のうち、次の表に掲げる法人に対する同表の右欄に定める期間内に支出された寄附金（特別の利益が当該納税義務者に及ぶと認められるものを除く。）とする。 | | | (寄附金税額控除) 第24条の4 略 2・3 略 4 法第37条の2第1項第4号の条例で定める住民の福祉の増進に寄与する寄附金は、同号に規定する寄附金のうち、次の表に掲げる法人に対する同表の右欄に定める期間内に支出された寄附金（特別の利益が当該納税義務者に及ぶと認められるものを除く。）とする。 | | |
| 名称 | 主たる事務所の所在地 | 期間 | 名称 | 主たる事務所の所在地 | 期間 |
| 略 | | | 略 | | |
| 特定非営利活動法人十人十色 | 鳥取市用瀬町安蔵991 | 平成30年8月1日から令和5年7月31日まで | 特定非営利活動法人十人十色 | 鳥取市用瀬町安蔵991 | 平成30年8月1日から令和5年7月31日まで |
| 特定非営利活動法人グリーンツーリズムもちがせ | 鳥取市用瀬町屋住278 | 令和元年8月1日から令和6年7月31日まで | | | |

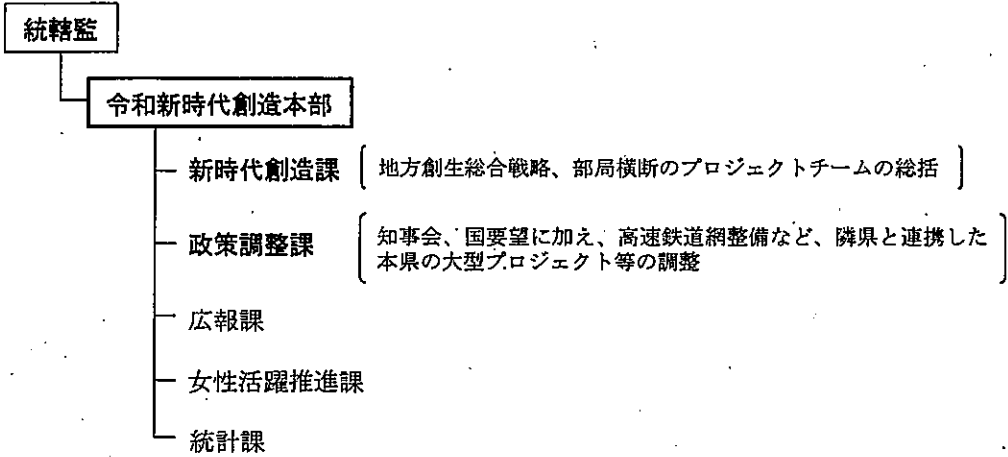
附 則

この条例は、公布の日から施行する。

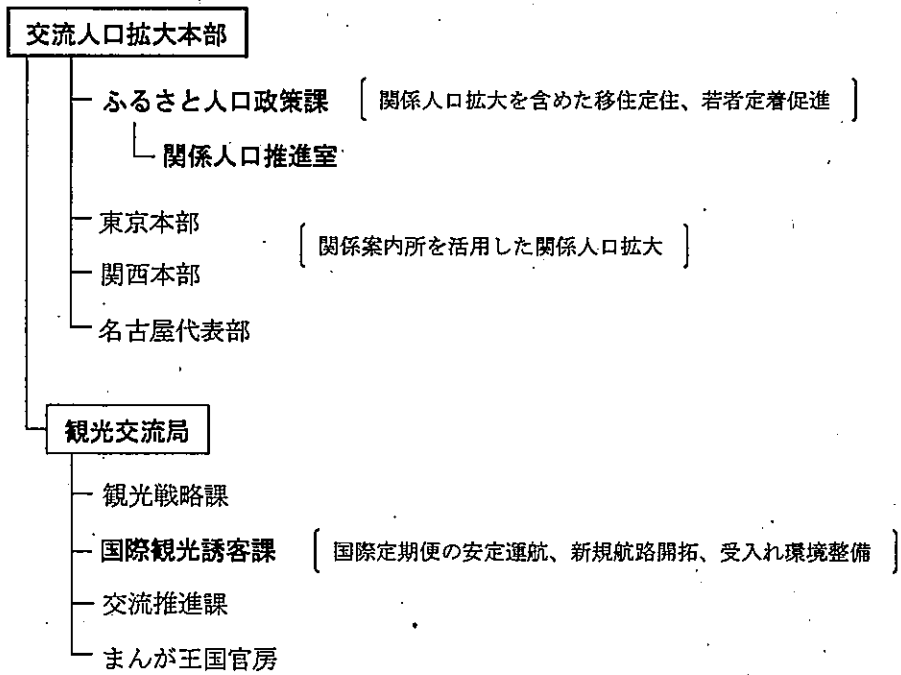
| | |
|----------|---|
| 条例名等 | 鳥取県行政組織条例及び鳥取県総合事務所等設置条例の一部を改正する条例 |
| 提出理由及び概要 | <p>1 提出理由 新時代を開く礎を築くための移住定住の促進、交流及び関係人口等の拡大、中山間地域の振興、子育て支援等の取組を強力に推進するため、令和新時代創造本部、交流人口拡大本部、地域づくり推進部及び子育て・人財局を新設するとともに、地域振興事務所を新設する。</p> <p>2 概要 (1) 鳥取県行政組織条例の一部改正 ア 令和新時代創造本部、交流人口拡大本部、地域づくり推進部及び子育て・人財局を設置する。 イ 令和新時代創造本部は、次の事務を所掌する。 (ア) 県政推進上の重要政策の統轄、総合調整及び調査研究に関する事項 (イ) 地方創生に関する事項 (ウ) 広報に関する事項 (エ) 男女共同参画社会に関する事項 (オ) 統計に関する事項 ウ 交流人口拡大本部は、次の事務を所掌する。 (ア) 移住定住の促進及び関係人口の拡大に関する事項 (イ) 観光の振興に関する事項 (ウ) 国内交流及び国際交流の推進に関する事項 エ 地域づくり推進部は、次の事務を所掌する。 (ア) 市町村の振興に関する事項 (イ) 県民の社会参加活動の推進及び県政運営における県民との協働に関する事項 (ウ) 広聴に関する事項 (エ) 文化の振興に関する事項 (オ) スポーツに関する事項(学校における体育に関する事項を除く。) (カ) 中山間地域の振興に関する事項 (キ) 地域交通政策に関する事項 (ク) 文化財の保護に関する事項 オ 子育て・人財局は、次の事務を所掌する。 (ア) 少子化対策に関する事項 (イ) 幼稚園及び認定こども園に関する事項(教育委員会の所管に係るものを除く。) (ウ) 青少年に関する事項 (エ) 児童及びひとり親の福祉に関する事項 (オ) 私立学校、学術及び科学技術に関する事項(幼稚園に関する事項を除く。) (カ) 教育の振興に関する総合的な施策の調整に関する事項 カ 統轄監は、令和新時代創造本部を所掌するとともに、各部局の総合調整を行うものとする。</p> <p>(2) 鳥取県総合事務所等設置条例の一部改正 危機管理、市町村との連絡調整、地域の振興並びに文化及び観光に関する事務を所掌する地域振興事務所として、鳥取県東部地域振興事務所を新たに設置し、名称、位置及び所管区域について定める。</p> <p>(3) 施行期日等 ア 施行期日は、令和元年7月5日とする。 イ 鳥取県スポーツ審議会条例について、所要の規定の整備を行う。 (組織改正に伴う審議会の庶務担当部局(地域振興部)規定の削除)</p> |

3 参 考

1 新時代の政策項目を部局横断的かつ統計情報に基づき、企画立案・調整するための体制の整備
○政策項目（チャレンジ55）を部局横断で着実に遂行するため、「令和新時代創造本部」を新設し、統轄監の下に置く。

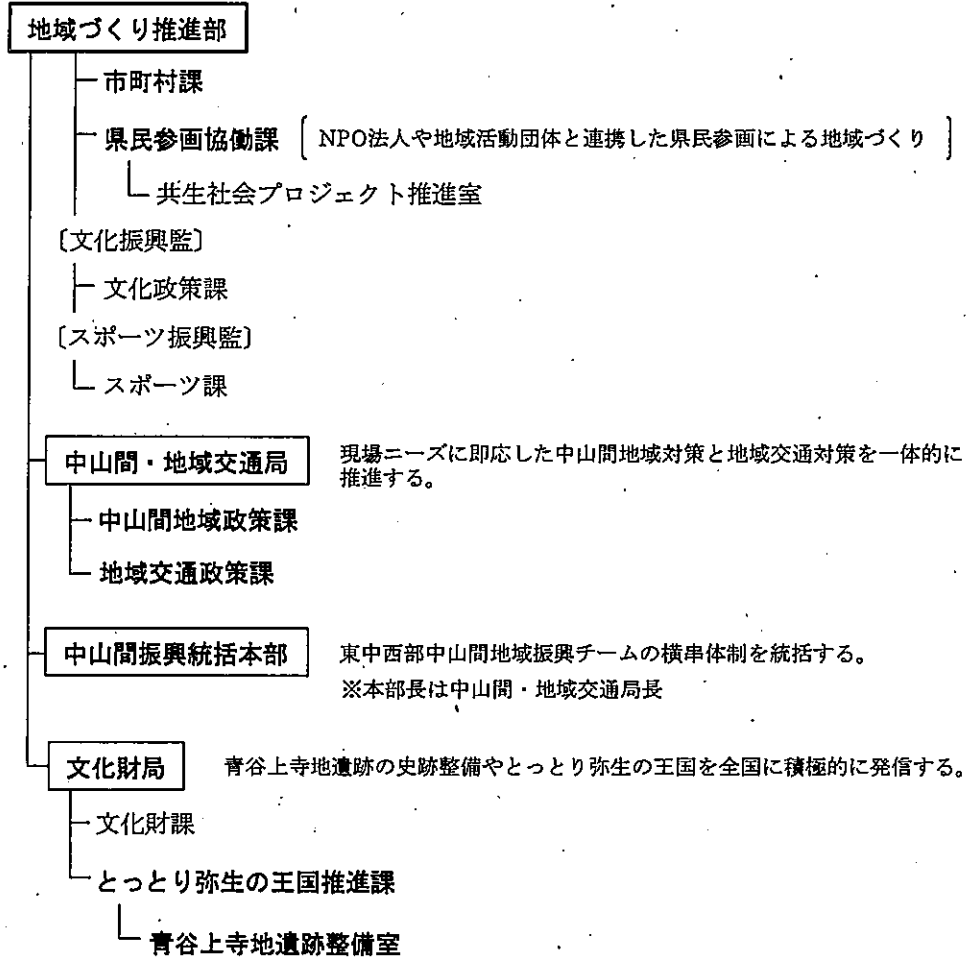


2 観光客の誘致から関係人口の拡大、移住定住の促進を一体的に進めるための体制の整備
○「交流人口拡大本部」を新設し、「ふるさと人口政策課」「関係人口推進室」を設けるとともに、「観光交流局」を同本部に置く。



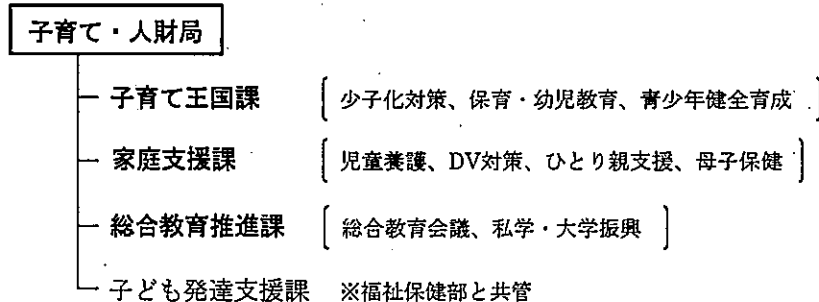
3 中山間地域の振興、文化財の保護・活用を含めた地域の活力づくりを進めるための体制を強化

○「地域づくり推進部」を新設し、同部に中山間地域の振興や地域交通の確立を図る「中山間・地域交通局」等を設ける。



4 子育て支援を更に一歩進め、「人財」育成と一体的に展開するための体制の整備

○令和の新たな時代を開く子どもたちと人財の育成のため、「子育て・人財局」を設ける。



鳥取県行政組織条例及び鳥取県総合事務所等設置条例の一部を改正する条例

(鳥取県行政組織条例の一部改正)

第1条 鳥取県行政組織条例(平成6年鳥取県条例第5号)の一部を次のように改正する。

次の表の改正前の欄に掲げる規定を同表の改正後の欄に掲げる規定に、下線で示すように改正する。

| 改正後 | 改正前 |
|---|---|
| <p>(設置)</p> <p>第2条 地方自治法(昭和22年法律第67号)第158条第1項の規定に基づき、知事の権限に属する事務を分掌させるため、同項後段に規定する知事の直近下位の内部組織として、次の部局を置く。</p> <p><u>令和新時代創造本部</u> <u>交流人口拡大本部</u> 危機管理局 総務部</p> <p><u>地域づくり推進部</u></p> <p>福祉保健部 <u>子育て・人財局</u> 生活環境部 商工労働部 農林水産部 県土整備部</p> <p>(<u>令和新時代創造本部の所掌事務</u>)</p> <p>第3条 <u>令和新時代創造本部の所掌事務は、次のとおりとする。</u></p> <p>(1) <u>県政推進上の重要政策の統轄、総合調整及び調査研究に関する事項</u></p> <p>(2) <u>地方創生に関する事項</u></p> <p>(3) <u>広報に関する事項</u></p> <p>(4) <u>男女共同参画社会に関する事項</u></p> <p>(5) <u>統計に関する事項</u></p> | <p>(設置)</p> <p>第2条 地方自治法(昭和22年法律第67号)第158条第1項の規定に基づき、知事の権限に属する事務を分掌させるため、同項後段に規定する知事の直近下位の内部組織として、次の部局を置く。</p> <p><u>元気づくり総本部</u></p> <p>危機管理局 総務部 <u>地域振興部</u></p> <p><u>観光交流局</u> 福祉保健部</p> <p>生活環境部 商工労働部 農林水産部 県土整備部</p> <p>第3条 <u>削除</u></p> <p>(<u>元気づくり総本部の所掌事務</u>)</p> <p>第4条 <u>元気づくり総本部の所掌事務は、次のとおりとする。</u></p> <p>(1) <u>県政推進上の重要政策の統轄、総合調整及び調査研究に関する事項</u></p> <p>(2) <u>地方創生に関する事項</u></p> <p>(3) <u>広報及び広聴に関する事項</u></p> <p>(4) <u>中山間地域の振興及び移住定住の促進に関する事項</u></p> |

(交流人口拡大本部の所掌事務)

第4条 交流人口拡大本部の所掌事務は、次のとおりとする。

- (1) 移住定住の促進及び関係人口の拡大に関する事項
- (2) 観光の振興に関する事項
- (3) 国内交流及び国際交流の推進に関する事項

(地域づくり推進部の所掌事務)

第7条 地域づくり推進部の所掌事務は、次のとおりとする。

- (1) 市町村の振興に関する事項
- (2) 県民の社会参加活動の推進及び県政運営における県民との協働に関する事項
- (3) 広聴に関する事項
- (4) 文化の振興に関する事項
- (5) スポーツに関する事項（学校における体育に関する事項を除く。）
- (6) 中山間地域の振興に関する事項
- (7) 地域交通政策に関する事項
- (8) 文化財の保護に関する事項

る事項

- (5) 県民の社会参加活動の推進及び県政運営における県民との協働に関する事項
- (6) 男女共同参画社会に関する事項
- (7) 県東部圏域の活性化に関する事項
- (8) 少子化対策に関する事項（福祉保健部と共管）

(地域振興部の所掌事務)

第7条 地域振興部の所掌事務は、次のとおりとする。

- (1) 市町村の振興に関する事項
- (2) 交通政策に関する事項
- (3) 私立学校、学術及び科学技術に関する事項（幼稚園に関する事項を除く。）
- (4) 統計に関する事項
- (5) 文化の振興に関する事項
- (6) 文化財の保護に関する事項
- (7) スポーツに関する事項（学校における体育に関する事項を除く。）

(観光交流局の所掌事務)

第8条 観光交流局の所掌事務は、次のとおりとする。

| | |
|---|---|
| <p>(福祉保健部の所掌事務)</p> <p>第8条 福祉保健部の所掌事務は、次のとおりとする。</p> <p>(1)～(5) 略</p> <p>(6) 略</p> <p>(7) 略</p> | <p>る。</p> <p>(1) <u>観光の振興に関する事項</u></p> <p>(2) <u>国内交流及び国際交流の推進に関する事項</u></p> <p>(福祉保健部の所掌事務)</p> <p>第9条 福祉保健部の所掌事務は、次のとおりとする。</p> <p>(1)～(5) 略</p> <p>(6) <u>少子化対策に関する事項(元気づくり総本部と共管)</u></p> <p>(7) <u>児童及びひとり親の福祉に関する事項</u></p> <p>(8) <u>幼稚園及び認定こども園に関する事項(教育委員会の所管に係るものを除く。)</u></p> <p>(9) <u>青少年に関する事項</u></p> <p>(10) 略</p> <p>(11) 略</p> |
| <p>(子育て・人財局の所掌事務)</p> <p>第9条 子育て・人財局の所掌事務は、次のとおりとする。</p> <p>(1) <u>少子化対策に関する事項</u></p> <p>(2) <u>幼稚園及び認定こども園に関する事項(教育委員会の所管に係るものを除く。)</u></p> <p>(3) <u>青少年に関する事項</u></p> <p>(4) <u>児童及びひとり親の福祉に関する事項</u></p> <p>(5) <u>私立学校、学術及び科学技術に関する事項(幼稚園に関する事項を除く。)</u></p> <p>(6) <u>教育の振興に関する総合的な施策の調整に関する事項</u></p> <p>(統轄監及び部局長)</p> <p>第14条 略</p> <p>2 <u>統轄監は、令和新時代創造本部を所掌するとともに、各部局の総合調整を行う。</u></p> <p>3・4 略</p> | <p>(統轄監及び部局長)</p> <p>第14条 略</p> <p>2 <u>統轄監は、前項の事務を処理するとともに、元気づくり総本部長を指揮監督し、必要に応じて、部局の総合調整を行う。</u></p> <p>3・4 略</p> |

(鳥取県総合事務所等設置条例の一部改正)

第2条 鳥取県総合事務所等設置条例(平成15年鳥取県条例第40号)の一部を次のように改正する。

次の表の改正前の欄に掲げる規定を同表の改正後の欄に掲げる規定に、下線及び太枠で示すように改正する。

| 改正後 | 改正前 |
|-----------------------------|-----------------------------|
| <p>(県税事務所)</p> <p>第3条 略</p> | <p>(県税事務所)</p> <p>第3条 略</p> |

| <p>(地域振興事務所)</p> <p><u>第4条 第2条第1項第2号、第3号、第5号及び第6号に掲げる事務を所掌させるため、地域振興事務所を設置する。</u></p> <p>2 <u>地域振興事務所の名称、位置及び所管区域は、次のとおりとする。</u></p> <table border="1" style="width: 100%; border-collapse: collapse;"> <thead> <tr> <th style="text-align: center;">名称</th> <th style="text-align: center;">位置</th> <th style="text-align: center;">所管区域</th> </tr> </thead> <tbody> <tr> <td style="text-align: center;">鳥取県東部 地域振興事 務所</td> <td style="text-align: center;">鳥取市</td> <td style="text-align: center;">鳥取市、岩美郡及び八頭郡</td> </tr> </tbody> </table> <p>(建築住宅事務所)</p> <p><u>第5条 略</u></p> | 名称 | 位置 | 所管区域 | 鳥取県東部 地域振興事 務所 | 鳥取市 | 鳥取市、岩美郡及び八頭郡 | <p>(建築住宅事務所)</p> <p><u>第4条 略</u></p> <p><u>第5条 削除</u></p> |
|--|-----|--------------|------|----------------------|-----|--------------|---|
| 名称 | 位置 | 所管区域 | | | | | |
| 鳥取県東部 地域振興事 務所 | 鳥取市 | 鳥取市、岩美郡及び八頭郡 | | | | | |

附 則

(施行期日)

1 この条例は、令和元年7月5日から施行する。

(鳥取県スポーツ審議会条例の一部改正)

2 鳥取県スポーツ審議会条例（平成24年鳥取県条例第6号）の一部を次のように改正する。

次の表の改正前の欄に掲げる規定を同表の改正後の欄に掲げる規定に、下線で示すように改正する。

| 改 正 後 | 改 正 前 |
|---------------------------------|--|
| <p>(雑則)</p> <p><u>第8条 略</u></p> | <p>(庶務)</p> <p><u>第8条 審議会の庶務は、地域振興部において処理する。</u></p> <p>(雑則)</p> <p><u>第9条 略</u></p> |

○鳥取県行政組織条例

平成6年3月28日

鳥取県条例第5号

(趣旨)

第1条 この条例は、他の条例に定めるもののほか、知事の権限に属する事務を分掌させるために設ける内部組織及び会計管理者の権限に属する事務を処理させるために設ける組織について必要な事項を定めるものとする。

(設置)

第2条 地方自治法（昭和22年法律第67号）第158条第1項の規定に基づき、知事の権限に属する事務を分掌させるため、同項後段に規定する知事の直近下位の内部組織として、次の部局を置く。

令和新時代創造本部

交流人口拡大本部

危機管理局

総務部

地域づくり推進部

福祉保健部

子育て・人財局

生活環境部

商工労働部

農林水産部

県土整備部

(令和新時代創造本部の所掌事務)

第3条 令和新時代創造本部の所掌事務は、次のとおりとする。

- (1) 県政推進上の重要政策の統轄、総合調整及び調査研究に関する事項
- (2) 地方創生に関する事項
- (3) 広報に関する事項
- (4) 男女共同参画社会に関する事項
- (5) 統計に関する事項

(交流人口拡大本部の所掌事務)

第4条 交流人口拡大本部の所掌事務は、次のとおりとする。

- (1) 移住定住の促進及び関係人口の拡大に関する事項

- (2) 観光の振興に関する事項
- (3) 国内交流及び国際交流の推進に関する事項

(危機管理局の所掌事務)

第5条 危機管理局の所掌事務は、次のとおりとする。

- (1) 防災及び危機管理に関する事項
- (2) 原子力防災対策に関する事項
- (3) 災害危機情報に関する事項
- (4) 地域の危機対応力の向上に関する事項
- (5) 消防に関する事項

(総務部の所掌事務)

第6条 総務部の所掌事務は、次のとおりとする。

- (1) 行政運営の連絡調整に関する事項
- (2) 議会との調整に関する事項
- (3) 財政、税務及び財産管理に関する事項
- (4) 営繕に関する事項
- (5) 職員の人事、給与（給与の支払を除く。）及び厚生福利に関する事項
- (6) 職員の研修及び能力向上に関する事項
- (7) 文書に関する事項
- (8) 人権及び同和対策に関する事項
- (9) 適正な業務の執行等の確保に関する事項
- (10) 県の業務の実施状況の監察に関する事項
- (11) 公益法人に係る事務の総括に関する事項
- (12) 農業協同組合等の検査に関する事項
- (13) 情報化の推進に関する事項
- (14) 給与の支払その他の内部の管理事務の集中処理に関する事項
- (15) その他他の部局の所掌に属しない事項

(地域づくり推進部の所掌事務)

第7条 地域づくり推進部の所掌事務は、次のとおりとする。

- (1) 市町村の振興に関する事項
- (2) 県民の社会参加活動の推進及び県政運営における県民との協働に関する事項
- (3) 広聴に関する事項
- (4) 文化の振興に関する事項
- (5) スポーツに関する事項（学校における体育に関する事項を除く。）

- (6) 中山間地域の振興に関する事項
- (7) 地域交通政策に関する事項
- (8) 文化財の保護に関する事項

(福祉保健部の所掌事務)

第8条 福祉保健部の所掌事務は、次のとおりとする。

- (1) 福祉施策及び保健施策の調整に関する事項
- (2) 生活保護に関する事項
- (3) 障害者福祉に関する事項
- (4) 長寿社会に関する事項
- (5) 介護保険及び国民健康保険に関する事項
- (6) 医療及び薬事に関する事項
- (7) 県民の健康の維持増進に関する事項

(子育て・人財局の所掌事務)

第9条 子育て・人財局の所掌事務は、次のとおりとする。

- (1) 少子化対策に関する事項
- (2) 幼稚園及び認定こども園に関する事項（教育委員会の所管に係るものを除く。）
- (3) 青少年に関する事項
- (4) 児童及びひとり親の福祉に関する事項
- (5) 私立学校、学術及び科学技術に関する事項（幼稚園に関する事項を除く。）
- (6) 教育の振興に関する総合的な施策の調整に関すること

(生活環境部の所掌事務)

第10条 生活環境部の所掌事務は、次のとおりとする。

- (1) 環境政策の企画及び調整に関する事項
- (2) 環境の保全及び自然の保護に関する事項
- (3) 環境の管理に関する事項
- (4) 廃棄物対策及びリサイクルの推進に関する事項
- (5) 環境衛生に関する事項
- (6) 自然公園に関する事項
- (7) 景観形成の推進に関する事項
- (8) 建築に関する事項
- (9) 消費生活に関する事項
- (10) 食品の安全に関する事項
- (11) 犯罪のないまちづくりに関する事項

- (12) 交通安全に関する事項
- (13) 住宅に関する事項（次号に掲げるものを除く。）
- (14) 鳥取県中部地震に係る被災住宅支援に関する事項
- (15) 生活排水処理施設の整備並びに下水道の整備及び管理に関する事項

（商工労働部の所掌事務）

第11条 商工労働部の所掌事務は、次のとおりとする。

- (1) 商業、工業及び貿易の振興に関する事項
- (2) 環境産業の振興に関する事項
- (3) 企業誘致に関する事項
- (4) 労働関係に関する事項
- (5) 職業能力の開発及び向上に関する事項
- (6) 雇用対策に関する事項
- (7) 流通に関する事項（農林水産部と共管）

（農林水産部の所掌事務）

第12条 農林水産部の所掌事務は、次のとおりとする。

- (1) 農業の振興に係る施策の企画及び調整に関する事項
- (2) 農林業に係る人材の育成に関する事項
- (3) 流通に関する事項（商工労働部と共管）
- (4) 農業経営の改善及び農業技術の向上に関する事項
- (5) 農畜産物の生産に関する事項
- (6) 土地改良事業に関する事項
- (7) 林業の振興に関する事項
- (8) 森林の保全に関する事項（治山に関する事項を除く。）
- (9) 水産業の振興に関する事項

（県土整備部の所掌事務）

第13条 県土整備部の所掌事務は、次のとおりとする。

- (1) 土木工事の技術及び用地に関する事項
- (2) 建設業に関する事項
- (3) 都市計画に関する事項
- (4) 道路の整備及び管理に関する事項
- (5) 河川、砂防及び治山に関する事項
- (6) 港湾及び漁港の整備及び管理並びに空港の整備及び鳥取空港の管理に関する事項

(統轄監及び部局長)

第14条 知事を補佐し、県行政の重要政策の企画及び立案を行わせるため、統轄監及び部局長（以下「部局長」という。）を置く。

- 2 統轄監は、令和新時代創造本部を所掌するとともに、各部局の総合調整を行う。
- 3 部局長は、第1項の事務を処理するとともに、部局の所掌事務をつかさどる。
- 4 部局長は、県行政全般にわたる総合的視野に立ち、統轄監とともに、相互に協力してその任に当たるものとする。

(部局以外の組織及び分掌事務)

第15条 第2条の規定にかかわらず、会計事務に関する事項及び建設事業の評価に関する事項を分掌させるため、会計管理局を部局の外に置く。

- 2 会計管理局に長を置き、会計管理者とする。
- 3 会計管理者は、会計管理局の所掌事務をつかさどるとともに、知事を補佐し、県行政の重要政策の企画及び立案を行う。
- 4 会計管理者は、前項の事務を遂行するため、県行政全般にわたる総合的視野に立ち、部局長と相互に協力してその任に当たるものとする。

(雑則)

第16条 この条例の施行に関し必要な事項は、知事が別に定める。

○鳥取県総合事務所等設置条例

平成 15 年 6 月 30 日

鳥取県条例第 40 号

(趣旨)

第 1 条 この条例は、他の条例に定めるものを除くほか、地方自治法(昭和 22 年法律第 67 号)第 155 条第 1 項に規定する地方事務所及び同法第 156 条第 1 項に規定する行政機関の設置並びに位置、名称及び所管区域について定めるものとする。

(総合事務所)

第 2 条 次に掲げる事務を総合的に所掌させるため、総合事務所を設置する。

- (1) 県政に係る企画及び広聴に関する事務
- (2) 危機管理に関する事務
- (3) 市町村との連絡調整に関する事務
- (4) 国際交流の推進に関する事務
- (5) 地域の振興に関する事務
- (6) 文化及び観光に関する事務
- (7) 福祉保健に関する事務
- (8) 生活環境及び建築に関する事務
- (9) 商工業及び労働に関する事務
- (10) 農業、林業及び内水面漁業に関する事務
- (11) 土木に関する事務

2 総合事務所の名称、位置及び所管区域は、次のとおりとする。

| 名称 | 位置 | 所管区域 |
|------------|-----|------------------|
| 鳥取県中部総合事務所 | 倉吉市 | 倉吉市及び東伯郡 |
| 鳥取県西部総合事務所 | 米子市 | 米子市、境港市、西伯郡及び日野郡 |

3 鳥取県西部総合事務所の所掌事務のうち主として日野郡の区域に係る事務の一部を分掌させるため、日野郡日野町に鳥取県西部総合事務所日野振興センターを設置する。

(県税事務所)

第 3 条 県税の賦課徴収に関する事務を所掌させるため、県税事務所を設置する。

2 県税事務所の名称、位置及び所管区域は、次のとおりとする。

| 名称 | 位置 | 所管区域 |
|------------|-----|------------------|
| 鳥取県東部県税事務所 | 鳥取市 | 鳥取市、岩美郡及び八頭郡 |
| 鳥取県中部県税事務所 | 倉吉市 | 倉吉市及び東伯郡 |
| 鳥取県西部県税事務所 | 米子市 | 米子市、境港市、西伯郡及び日野郡 |

3 鳥取県西部県税事務所の所掌事務のうち日野郡の区域に係る事務の一部を分掌させるため、日野郡日野町に鳥取県西部県税事務所日野支所を設置する。

(地域振興事務所)

第4条 第2条第1項第2号、第3号、第5号及び第6号に掲げる事務を所掌させるため、地域振興事務所を設置する。

2 地域振興事務所の名称、位置及び所管区域は、次のとおりとする。

| 名称 | 位置 | 所管区域 |
|--------------|-----|--------------|
| 鳥取県東部地域振興事務所 | 鳥取市 | 鳥取市、岩美郡及び八頭郡 |

(建築住宅事務所)

第5条 建築に関する事務を所掌させるため、建築住宅事務所を設置する。

2 建築住宅事務所の名称、位置及び所管区域は、次のとおりとする。

| 名称 | 位置 | 所管区域 |
|--------------|-----|--------------|
| 鳥取県東部建築住宅事務所 | 鳥取市 | 鳥取市、岩美郡及び八頭郡 |

(農林事務所)

第6条 第2条第1項第10号に掲げる事務を所掌させるため、農林事務所を設置する。

2 農林事務所の名称、位置及び所管区域は、次のとおりとする。

| 名称 | 位置 | 所管区域 |
|------------|-----|--------------|
| 鳥取県東部農林事務所 | 鳥取市 | 鳥取市、岩美郡及び八頭郡 |

3 鳥取県東部農林事務所の所掌事務のうち主として八頭郡の区域に係る事務の一部を分掌させるため、八頭郡八頭町に鳥取県東部農林事務所八頭事務所を設置する。

(鳥獣対策センター)

第7条 野生鳥獣による農作物等に対する被害の防止に関する事務を所掌させるため、鳥獣対策センターを設置する。

2 鳥獣対策センターの名称、位置及び所管区域は、次のとおりとする。

| 名称 | 位置 | 所管区域 |
|-------------|--------|------|
| 鳥取県鳥獣対策センター | 八頭郡八頭町 | 鳥取県 |

(県土整備事務所)

第8条 第2条第1項第11号に掲げる事務を所掌させるため、県土整備事務所を設置する。

2 県土整備事務所の名称、位置及び所管区域は、次のとおりとする。

| 名称 | 位置 | 所管区域 |
|--------------|--------|----------|
| 鳥取県鳥取県土整備事務所 | 鳥取市 | 鳥取市及び岩美郡 |
| 鳥取県八頭県土整備事務所 | 八頭郡八頭町 | 八頭郡 |

(総合事務所等の長)

第9条 総合事務所及び第3条から前条までに規定する行政機関にそれぞれその長（以下「所長」という。）を置く。

- 2 所長は、それぞれの機関の所掌事務をつかさどる。
- 3 総合事務所の所長は、前項の事務を遂行するため、県行政全般にわたる総合的視野に立ち、その任に当たるものとする。

平成30年度鳥取県一般会計繰越明許費繰越計算書

総務部

| 款 | 項 | 事業名 | 課名 | 金額 | 翌年度繰越額 | 左の財源内訳 | | | | | 一般財源 |
|----|-------|-----------|------------------|-------------|------------|-------------|-------------|--------------|-----------|------------|------------|
| | | | | | | 既収入 特定財源 | 未収入 特定財源 | 分担金及び 負担金 | その他 | 地方債 | |
| 2 | 総務費 | 1 総務管理費 | 人事企画課 | 123,191,000 | 3,365,000 | 円 | 円 | 円 | 円 | 円 | 3,365,000 |
| 2 | 総務費 | 1 総務管理費 | 職員労働安全衛生管理推進事業費 | 51,127,000 | 243,000 | | | | | | 243,000 |
| 2 | 総務費 | 1 総務管理費 | 民間活力導入検討事業費 | 13,980,000 | 10,000,000 | 10,000,000 | | | | | |
| 2 | 総務費 | 1 総務管理費 | 文書事務処理費 | 2,165,000 | 237,600 | | | | | | 237,600 |
| 2 | 総務費 | 1 総務管理費 | 営繕工事設計監督費 | 32,758,000 | 7,223,000 | | | | | | 7,223,000 |
| 2 | 総務費 | 1 総務管理費 | 恩給及び退職年金費 | 10,966,000 | 648,000 | | | | | | 648,000 |
| 2 | 総務費 | 2 企画費 | 業務改善システム構築支援事業費 | 17,197,000 | 1,382,400 | | | | | | 1,382,400 |
| 2 | 総務費 | 2 企画費 | 鳥取情報ハイウェイ管理運営事業費 | 189,667,000 | 2,844,720 | | | 2,844,720 | | | |
| 2 | 総務費 | 3 徴税費 | 電算システム運用事業費 | 87,004,000 | 8,622,720 | | | | | | 8,622,720 |
| 11 | 災害復旧費 | 2 土木施設復旧費 | 鳥取情報ハイウェイ災害復旧事業費 | 15,000,000 | 15,000,000 | | | | | 15,000,000 | |
| | | | 計 | 543,055,000 | 49,566,440 | 0 | 10,000,000 | 0 | 2,844,720 | 15,000,000 | 21,721,720 |