

# とっとり県政だより

2019(令和元)年8月号 通巻712号 毎月1日発行 全世界配布

2019



「智頭町 森のようちえん まるたんぼう」の活動場所は里山。  
季節の変化を感じ、体験を通して体と心を育む



## 目次

P2 特集

いしづえ  
**令和新時代、未来への礎づくり**  
～令和元年度6月補正予算～

P6 広報課 取材メモ

**営農の改善と強化で地元貢献**  
株式会社エイト

P7 あの人この人

**創意工夫が人の輪つなぐ**  
ふじえ ゆき  
藤枝 由紀さん

P8 県政トピックス

- 看護師による運転適性相談
- シニアバンクの活用
- 境港水産物卸売市場リニューアル

P10 お知らせ

P14 手話を覚えてみよう  
県広報のお知らせ

P15 読者の声・県産品プレゼント

P16 とっとり味自慢



<https://www.pref.tottori.lg.jp/207950.htm>

鳥取県が全国をリードしていく令和新時代を迎え、県民の安全・安心を確保し、中山間地域の振興や人口減少対策など、現場の実情を踏まえ練り上げた補正予算が成立しました。補正額は、肉付け予算としては

過去最大規模の312億7,926万円、当初予算額との総額は3,495億5,626万円です。未来に向けた5つのチャレンジ項目「安心」「しごと」「ひと」「暮らし」「ふるさと」に沿って、主な事業を紹介します。

## 安心

防災への備えを固め、地域の「安全・安心」を確保するとともに、県民の健康と命を守る医療や健康づくりなどを推進



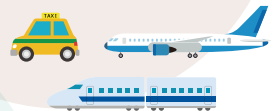
## ひと

児童相談体制の強化や学校教育の充実、障がい者スポーツの拠点整備などにより、みんなが活躍できる社会を実現



## ふるさと

若者が行う地域づくり活動支援や生活交通体系の再編、国際航空便拡充や高速道路開通に伴う商圏拡大など地方創生の新ステージを創出



## しごと

生産性向上・働き方改革・技術革新などに挑戦する県内企業への支援、農林水産業の生産を拡大



## 暮らし

移住者や関係人口の増加、若者の県内就職強化や星取県、サイクルツーリズムなど自然と調和した取り組みを展開



## 安心新時代 A new era of peace of mind



### 新規 樹木伐採・河道掘削等緊急対策事業

【11億2,800万円】

洪水氾濫を防止するため、河川の緊急点検によって判明した危険箇所の樹木を伐採し、河道を掘削します。



河川内の樹木伐採の様子

### 拡充 県営地域ため池総合整備事業

【3億830万円】

災害発生時に、人命、人家もしくは公共施設などに被害を及ぼす恐れのあるため池を早急に改修します。

ネット いちいちきゅう

### 新規 Net 119 導入支援事業 【340万円】

各消防局が「Net119緊急通報システム(※1)」を導入するために必要な経費を支援します。

(※1) 聴覚や言語機能に障がいがあり、音声による119番通報が困難な人が、スマートフォンで消防通報を可能にするシステム。

### 拡充 ひきこもり対策推進事業 【373万円】

8050問題(※2)といわれる高齢化・長期化するひきこもりの課題に対応するため、ひきこもりサポーターを養成するとともに、相談窓口を充実させます。

(※2) ひきこもりの子のいる家庭が高齢化し、50代のひきこもりの子を80代の親が養うケースが増えているという社会問題。

# 令和新時代、未来への

## しごと新時代 A new era of work



### 新規 鳥取県産業成長応援補助金【1億円】

企業の生産性向上や働き方改革、技術革新などへの挑戦を新たに支援します。

### 新規 中山間地域版スマート農業技術実証事業【350万円】

中山間地域特有の課題を解決するため、ドローン(※1)や衛星画像を利用した生育診断技術などを導入し、中山間地域に適したスマート農業(※2)技術を実証します。

- (※1) 無人航空機
- (※2) ロボット技術や情報通信技術(ICT)を活用し、省力化や高品質生産を実現する農業。



ドローンを使った水稻の生育診断

### 新規 ほしぞらまい 「星空舞」ブランド化推進事業【2,134万円】

本県オリジナルの米の新品種「星空舞」のブランド確立や販路開拓、生産拡大への支援や、認知度を向上させるための情報を発信します。



「星空舞」のポスター

### 新規 ビジネス人材確保とっとりモデル推進事業【6,603万円】

県内中小企業が経営戦略上必要とするビジネス経験や技能、専門性を持つ都市部の人材確保を進めるため、移住就職者へ支援金を交付したり、都市部での地方転職セミナーや企業体験会などを実施したりします。

## ひと新時代 A new era of people



### 新規 児童相談所体制強化事業【582万円】

児童相談所が日常的に弁護士や医師から助言を受けることができる体制を整備し、研修により職員の専門性を向上させます。

### 新規 とっとり高校魅力化推進事業【1,628万円】

最先端のスマート農業が学習できるように県立倉吉農業高校の環境整備を行い、同時に魅力や情報発信の戦略を策定します。



自動田植え機に乗り、手放しで作業する県立倉吉農業高校の生徒

### 拡充 鳥取県自然保育促進事業【308万円】

森のようちえんに通う子どものうち、国の幼児教育・保育の無償化の対象とならない子どもに対して保育料が軽減されるよう支援します。



森のようちえんの活動の様子

### 新規 障がい者スポーツ鳥取モデル構築事業【727万円】

障がい者スポーツを推進する拠点施設の開設準備と移動手段の検証を行うとともに、障がい者スポーツを支える人材を育成・活用します。



**拡充** とっとりとの関係人口をふやす事業  
【1,660万円】

地域づくり団体と共にする「関係人口の受け入れプログラム」および都市圏での鳥取地域講座への参加者募集や、新たに構築するウェブサイトを通じて、地方に関心のある都市住民とのマッチングをします。

**新規** 新たな中山間地域共創事業  
【202万円】

住み慣れた地域で少人数でも住み続けるために必要な生活環境や仕組みの確保について、市町、集落などと共に検討し、「集落再生システム」を構築します。



地元NPOによる公共交通空白地有償運送(日南町多里)  
(写真提供=日本財団)

**拡充** サイクリストの聖地鳥取県整備事業  
(サイクルツーリズム推進事業)  
【3,673万円】

とっとり横断サイクリングルート(仮称)や鳥取岡山接続ルート(仮称)の路面標示を整備し、県横断ルート全線開通時に行う記念イベントやサイクリングマップなどによって情報発信をします。



白砂青松の弓ヶ浜サイクリングコース

**拡充** 若者県内就職緊急強化事業  
【2,992万円】

就活イベントに参加するとポイントが付くスマホアプリを開発して登録を促進し、県内の就職情報を配信するとともに、県外学生の採用試験受験時に交通費を負担する県内企業を助成します。



**新規** 令和新时代創造県民運動推進事業  
【1,363万円】

若者主体の地域づくり活動や、クラウドファンディング型ふるさと納税(※)を活用した住民参加型の地域課題解決活動を支援します。

(※)地域の課題を解決するために自治体が具体的な使い道を示して寄付を募る。

**新規** 【鳥取県版】新たな地域交通体系構築事業【1,545万円】

地域の实情に合った交通体系を検討する研究会を設置し、市町村の「地域交通体系再編計画」策定の支援や、再編計画に基づくタクシー助成を新たに支援します。

**新規** 「とっとり弥生の王国」情報発信事業  
【1,040万円】

「あおや かみじち青谷上寺地遺跡」「むきぼんだ妻木晩田遺跡」の2大遺跡を「とっとり弥生の王国」として、その魅力を一体的に情報発信し、地域振興や観光資源化などにつなげます。

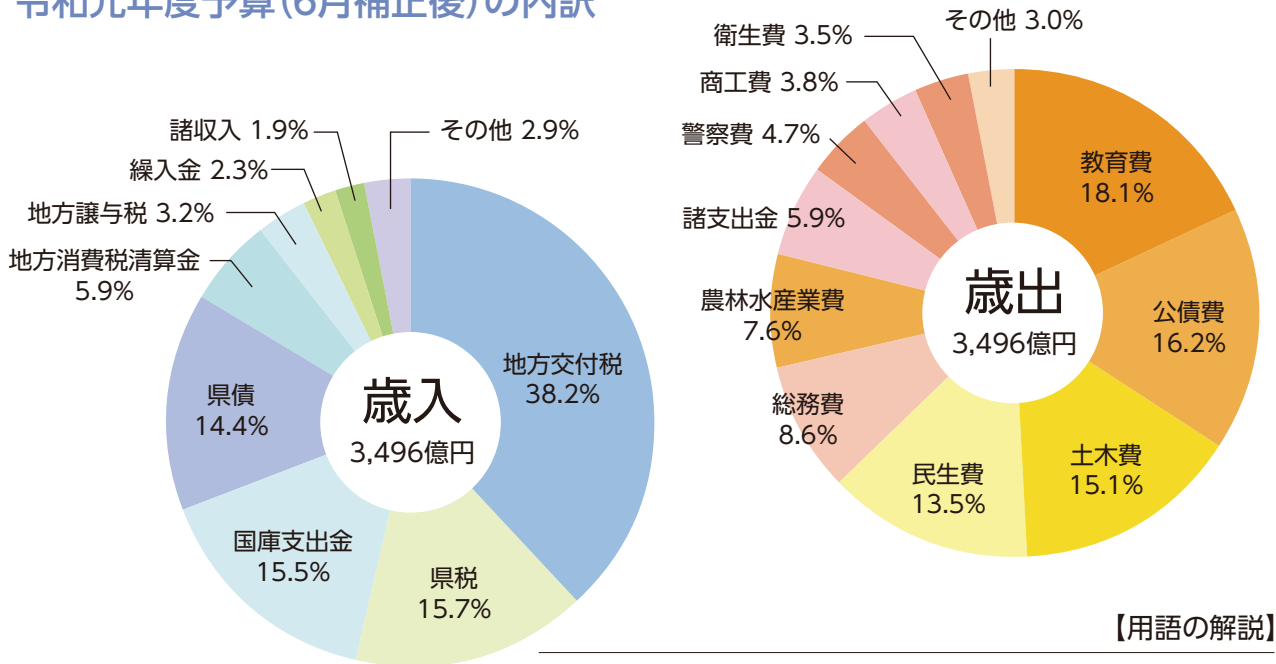


青谷上寺地遺跡の出土品(左)妻木晩田遺跡(右)

**新規** インバウンド25万人時代に向けた海外誘客戦略拡大事業  
【7,700万円】

東アジアからの国際航空便の就航や誘客を促進し、航空会社や旅行会社などと連携して情報発信や定期便の利用促進を図ります。

## 令和元年度予算(6月補正後)の内訳



### 【用語の解説】

**地方交付税**… 地方公共団体間の財源の不均衡を調整し、一定の行政サービスが提供できるよう国から交付されるもの

**国庫支出金**… 特定の事業に対して国から交付される補助金、委託金など

**県債**…………… 県の借入金

## 財政誘導目標

今年度から4年間は、下記の目標に向かって健全な財政運営を行います。

- 数値目標 ①令和4年度の財政調整型基金残高  $\geq$  標準財政規模(※1)の1割
- ②令和4年度の県債残高(臨時財政対策債除く)  $\leq$  県内総生産(名目)の18%
- ③当初予算編成時でのプライマリーバランス(※2)の黒字化(臨時財政対策債除く)

(※1) 地方公共団体の標準的な状態で通常収入されるであろう経常的一般財源の規模を示す。

(※2) 基礎的財政収支。黒字は、将来への負担を増加させることなく健全な財政運営が行われていることを示す。

## 新たな課題に対応 ～7月に県の組織を変更しました～

- 政策を部局横断的に企画立案・調整するため「令和新時代創造本部」を新設しました。
- 観光客誘致、関係人口拡大、移住定住促進を進めるため「交流人口拡大本部」を新設し、本部の中に「観光交流局」を置きました。
- 中山間地域の振興、文化財の保護・活用を含めた地域の活力づくりを進めるため「地域づくり推進部」を新設し、「中山間・地域交通局」を設けました。
- 子育て支援をさらに進め、「人財」育成と一体的に展開するため「子育て・人財局」を新設しました。

予算に関すること

問 県庁財政課  
☎0857-26-7044 F 0857-26-8124  
✉ zaisei@pref.tottori.lg.jp

組織改正に関すること

問 県庁人事企画課  
☎0857-26-7844 F 0857-26-8140  
✉ jinjikikaku@pref.tottori.lg.jp

## 取材メモ



町特産「日南トマト®」と水稻の栽培、冬季の除雪事業を行っている「株式会社エイト」。自らの事業や新規就農の強化などで、地元の利益と雇用拡大を目指しています。



主力の日南トマト®。病害虫に強く、甘みと酸味のバランスも良くコクがある（写真提供=鳥取西部農業協同組合）

## 営農の改善と強化で地元貢献

### 株式会社エイト

日南町にある株式会社エイトは、春から秋にかけてトマトと水稻を栽培、農閑期の冬場には町から委託を受け、町道と県道の除雪作業を行っています。会社設立は2014（平成26）年。それまで家族営農だった代表の岩田正さんに、息子の真也さんが「対外的な信用が増し、従業員も確保しやすくなる法人化」を進言したのがきっかけです。社会保険制度を充実させ、今年4月には20代の地

元男性を正社員として採用。現在、農繁期、冬季除雪オペレーター・助手として、パート労働者を含む社員10人を雇用しています。



主力のトマトは、標高550mを超える山あいの農地に建てたビニールハウス22棟（33ア）で栽培されています。最も大変な作業はこまやかな気配りと労力を要するかん水（水やり）です。省力化を進めるため、作物の生育に合わせて適時適量の水や肥料を均一に供給するシステム機器を導入。これにより、トマトは良質で安定し、収量が増加しました。正さんは「システム化で労力に余裕が生まれ、週休2日を実現。収穫と稲刈りが重なる繁忙期も、両方を効率良くできる」と話します。また、県認定の指導農業士で



システム機器に肥料の割合や供給のタイミングを設定（上）定植直後のトマトの苗。土壌に見える配管はシステムから伸びている（左）

もある正さんは、新規就農者の指導に向き、地元農業の生産力強化にも力を注いでいます。こうした合理化や新規就農者の育成などの活動が評価され、18（平成30）年、同社は農林水産省と全国担い手育成総合支援協議会が共催する全国優良経営体表彰（※）の経営改善部門で同協議会会長賞を受賞しました。正さんと真也さんは「地元と共に大きくなりたい。もうかる農業を実践し、地元雇用と利益を生み出せることを証明したい」と声をそろえます。

#### 取材を終えて

同社は来年度、トマトを増反。一人をもっと雇用したい。設備投資も積極的に行う」と岩田正さんにあふれる情熱を感じました。（カ）

（※）経営改善や地域農業の活性化を実践する農業者・団体を表彰する制度。

料理本『五風十雨』<sup>(※)</sup> 著者

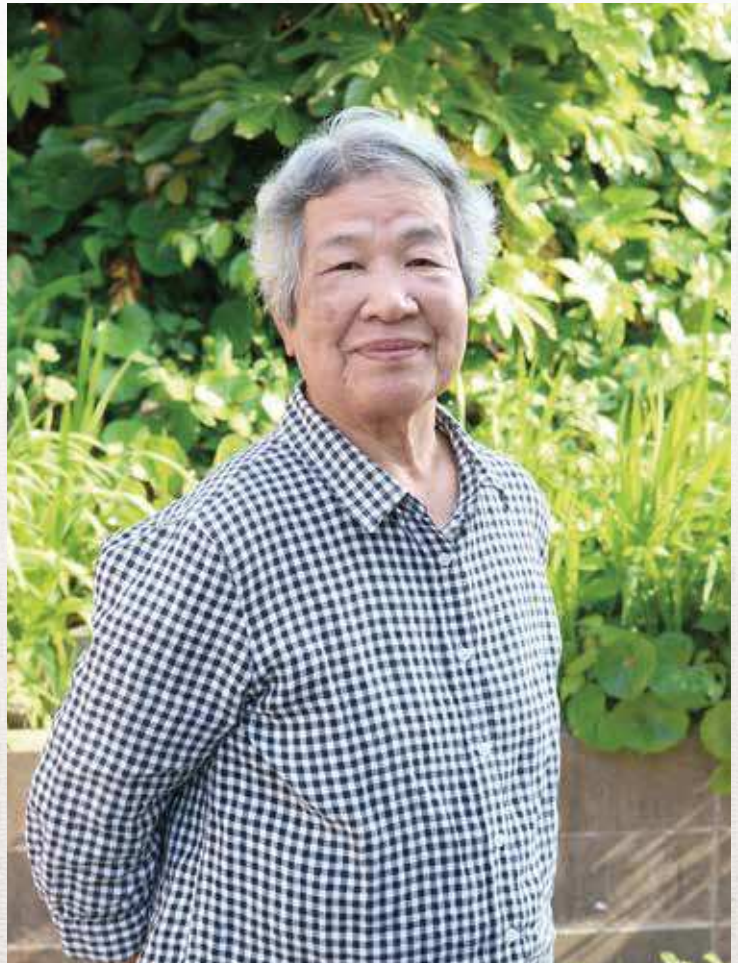
藤枝 由紀さん

1968 (昭和43) 年に琴浦町八橋の専證寺に嫁いだ。近隣や檀家から持ち込まれる多くの食材を無駄にせず、おいしく食べられるよう工夫し、集まる人たちに振る舞う。こうして生み出した料理をまとめた本『五風十雨』を地域の女性らと共に出版。

(※) 五風十雨とは、5日に1度風が吹き、10日に1度雨が降る意味で、天候が順当なこと。転じて、世の中が太平なこと。



藤枝さんの作る料理を50~70代の女性らと共にまとめた本



大量の食材が届き、大変では

寺ということもあるのですが、とにかくたくさん頂きます。山菜や旬の野菜はもちろん、イカやイノシシなども。黙って軒先に置かれることもあります。その食材や置き方で「主」がわかるのが田舎の面白さですね。もともと料理が好きだったので、規格外の大きさも量も楽しいと思えました。

工夫の例をいくつか

成長し過ぎた養殖イワナは、サケ科でマスの近縁種ということを利用して、身は手製の梅ジャムと煮て、卵はしょうゆ漬に。また、寺では仏前に供えるご飯が多い。試行錯誤の末、加熱するのとりになる性質を利用し、スープのとろみに。野菜の皮やへたも無駄なく使えるスープはよく作ります。

創意工夫が人の輪つなぐ

～頂く食材、無駄なく料理～

本のタイトルについて

私が子どもの頃は終戦直後で、食糧のありがたさが身に染みています。工夫で耐え忍んだ時代でした。おいしいものがいただけるのは平和だからこそ、という思いを込めました。

今後、食を通じた輪は

頂いた食材を使い創意工夫を凝らした料理を、集まった人に食べてもらい、食べた人がまた別の食材を持って訪ねられます。こうして、嫁いでもから50年余りの間に、つながった人の輪がさまざまに変化。これからも食を通じた出会いを楽しみながら、料理に励みます。



タケノコ、玉ネギ、キャベツ、アゴ(トビウオ)などを使った春の膳



藤枝さんの料理をよく知るホストファミリーの要望で、フィンランドからの留学生に日本料理を振る舞う



# ❖ 運転への不安に向き合う ～看護師による運転適性相談～

## 看護師による運転適性相談

看護師資格を持つ相談員が、一定の病気などの運転適性相談や、認知症の簡易検査を行っています。相談希望者はあらかじめお問い合わせください。

こんな思いを持っている人や家族は、まず相談を

身体機能や判断能力が低下して運転が不安。家族にも運転を控えるよう勧められるが、車が使えないと困る。



### 問 場所(平日のみ)

東部地区運転免許センター (鳥取市吉方温泉)

☎ 0857-36-1122

中部地区運転免許センター (湯梨浜町上浅津)

☎ 0858-35-6110

西部地区運転免許センター (米子市上福原)

☎ 0859-22-4607

## 運転免許証の自主返納制度

免許証の有効期間内に、免許証を自主的に返納した場合、身分証明書として使える運転経歴証明書の交付を受けることができます。

また、同証明書の提示により交通機関の運賃割引をはじめさまざまな支援を受けられる場合があります。

詳細はホームページを確認してください。

<https://www.pref.tottori.lg.jp/177684.htm>



## 免許更新時は高齢者講習

70歳以上の運転者の免許更新には、自動車学校での「高齢者講習」の受講が必要です。

1日の受講人数には限りがあるため、更新連絡書が届いたら、早めに申し込んでください。

特に自動車学校が混み合う8、9月はご注意ください。



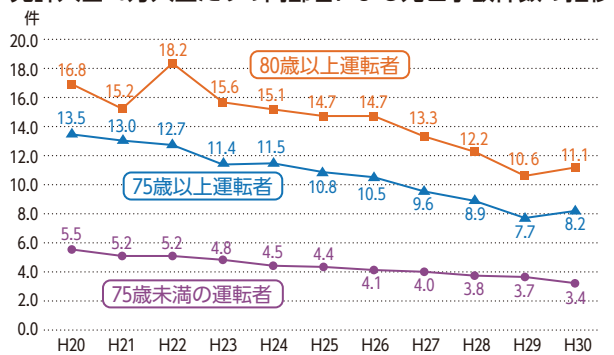
問 県警察本部運転免許課

☎ 0857-23-0110(代表)

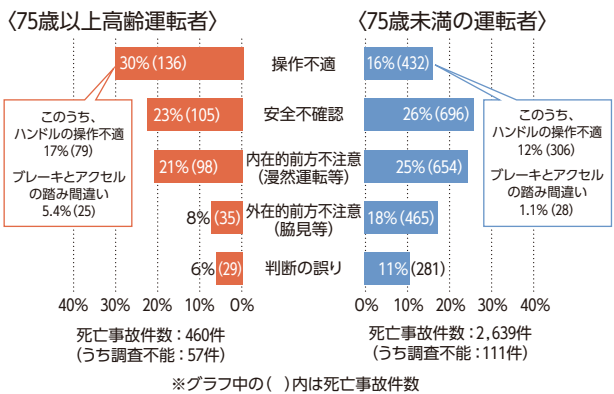
高齢運転者による交通事故が、全国で発生しています。75歳以上による死亡事故は、人的要因としてブレーキとアクセルの踏み間違いが多いのが特徴です。加齢や病気で運転に不安を感じている人は、最寄りの運転免許センターに「運転適性相談」をしてください。

警察庁資料によると、75歳以上の免許保有者数は増加を続け、2018(平成30)年12月末現在564万人。75歳以上の運転者による免許人口当たりの死亡事故は、この10年間で減少傾向にあるものの、75歳未満に比べると高い水準で推移しています。県内の運転免許センターでは、看護師による専門知識を生かした相談を実施。運転を安全に続ける場合に必要な指導や助言をしています。併せて、免許証自主返納の案内など一人一人に寄り添い、時には家族と協力しながら相談に応じます。

免許人口10万人当たり高齢者による死亡事故件数の推移



死亡事故の人的要因比較 (平成30年)



資料出典「平成30年中の高齢運転者による死亡事故に係る分析」(警察庁)



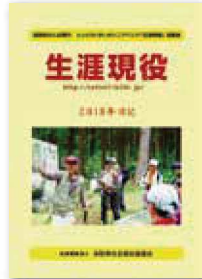
## ❖ 特技や技能を地域で生かす ～シニアバンクの活用～

### とっとりいきいきシニアバンク「生涯現役」

#### 登録者や活動内容を紹介

活動記録をまとめた冊子(右写真)を発行。最寄りの公民館や図書館、総合事務所などに設置しています。

ホームページからダウンロードもできます。



#### 利用申し込み

- 申込者の要件 / 団体(個人は不可)
- 申込方法 / インターネット、電話、ファクシミリ
- 利用料 / 申込者と登録者でご相談ください。

#### 問申

社会福祉法人鳥取県社会福祉協議会  
☎0857-59-6336 F 0857-59-6341  
<http://tottori-ikiiki.jp/>



#### 問 県庁長寿社会課

☎0857-26-7177 F 0857-26-8168  
✉choujyushakai@pref.tottori.lg.jp

2015(平成27)年に県が創設した「とっとりいきいきシニアバンク『生涯現役』」は、60歳以上で資格や特技、技能を持つ人を登録していただきます。現在、約3500人が登録し、公民館活動や町内会行事、子どもの学習支援などの場で、講師や指導者として活躍中。皆さんの地域での催しにも活用してください。

また、60歳以上で資格や特技、技能を持つ講師・指導者の登録も受け付け中です。り、自治体の依頼で竹細工名人が小学校に出向いて「竹の風鈴」作りを教えた。登録者が長年培ってきた知識や技能を地域で生かすとともに、登録者の健康づくりや生き生きとした生活の実現にもつながっています。利用申し込みは、県社会福祉協議会へ。さまざまな登録者が出番を待っています。

## ❖ より高品質な海の幸をお届け ～境港水産物卸売市場リニューアル～

### 境漁港見学ツアー

「お魚ガイド」が同行し、卸売市場内や漁港を案内します。希望者は、ツアーの2営業日前までに予約を。詳細はお問い合わせください。



展望室からの眺め

#### ■ 時間(各回50分間)

①午前9時から ②午前10時から  
※日曜日・祝日、8月10～17日、12月21日～1月10日除く。9月以降は午前7時からの早朝見学もあります。

#### ■ 料金(1人当たり) / 300円(高校生以下無料)

#### 問申

一般社団法人境港水産振興協会  
☎0859-44-6668 F 0859-44-6740  
<https://sakaiminato-suisan.jp/>



#### 問 県境港水産事務所

☎0859-42-3167 F 0859-42-3169  
✉sakaiminatosuisan@pref.tottori.lg.jp

県営境港水産物地方卸売市場は現在、高い衛生管理の行き届く新しい市場へと整備が進められています。今年6月に施設の一部が供用を開始、今まで以上に高品質な水産物を消費者に届けます。1972(昭和47)年に開設され、老朽化していた同市場は今後、災害に強い施設へと生まれ変わります。また、食の安全・安心に対する国内外の消費者ニーズに応えるため、水産物を冷やす滅菌

冷海水、シャーベットアイスの供給設備などの最新設備も導入。さらに、水産物を床に置かなくことを禁止し、防鳥ネットを設置するなど、食中毒の原因を防ぎ、品質管理を徹底します。また今回、競り場を見渡せる展望室も整備。見学ツアーでは、新施設や漁港などのか、タイミングが合えば、競りの様子や水揚げ風景を見学できます。見学には事前予約が必要です(左記参照)。



催し物

不無

## とっとり産業技術フェア2019

県内企業の優れた技術や先端技術に触れることのできる「とっとり産業技術フェア」を開催します。

📅 9月1日(日) 午前10時～午後4時

📍 鳥取県民体育館(鳥取市布勢)

## ■ 内容

○ 県内企業・団体の独自技術や優れた製品の展示

○ 先端技術が体感できる実験コーナー

○ 県産商品の試食・販売 など

※詳細はホームページをご覧ください。



昨年の産業技術フェアの様子(仮想現実(VR)体験ブース)

📍 県庁産業振興課

☎0857-26-7690 📠0857-26-8117

<https://www.pref.tottori.lg.jp/250900.htm>



催し物

無筆

## 戦国時代の転換を読み解くフォーラム

戦国時代、中国地方での覇権を巡る争いや、秀吉軍が天下統一への重要な足掛かりとした因幡攻めに、伯耆の国人の関わりがありました。このフォーラムでは、地元の研究者や中世研究の第一人者が、広域かつ地方の視点から、合戦の実像や戦国の真相を読み解きます。

📅 9月1日(日) 午後0時50分～5時

📍 とりぎん文化会館(鳥取市尚徳町)

## ■ 内容

## ○ 特別講演

「戦国の世を生きる人びと—雑兵・軍役・年貢—」

講師 伊藤正義さん(元文化庁主任文化財調査官・前鶴見大学教授)

## ○ 事例研究「安芸郡山合戦と城」[月山富田城籠城戦]

「秀吉の因幡侵攻—そのとき東伯耆は—」

■ 定員/450人

■ 申込方法/電話、ファクシミリ、電子メール

📍 県埋蔵文化財センター

☎0857-27-6711 📠0857-27-6712

✉ [maibuncenter@pref.tottori.lg.jp](mailto:maibuncenter@pref.tottori.lg.jp)  
<https://www.pref.tottori.lg.jp/285741.htm>



🚫 事前申し込み不要 🆓 参加、入場など無料 📖 要約筆記あり 📞 手話通訳あり

催し物

不無

## とっとり就職フェア 2019・8月

一般求職者および2020年3月大学卒業予定者などを対象に、企業合同説明会を開催します。

地元企業による会社概要および求人内容説明、企業プレゼンテーションのほか、ハローワーク職員による職業相談も実施。県内に事業所を有する多くの企業が参加します。求職者や来春大学卒業予定者は、お気軽にご参加ください。

📅 (8月21日のみ2部制)

日時	会場
8/16(金) 午前11時～午後4時	県立鳥取産業体育館 (鳥取市天神町)
8/20(火) 午後1時～4時	ホテルセントパレス倉吉 (倉吉市上井町)
8/21(水) 午前10時～午後0時30分 午後1時30分～4時	米子ワシントンホテル プラザ (米子市明治町)

※詳細はホームページをご覧ください。

📍 (公財)ふるさと鳥取県定住機構

☎0857-30-4505 📠0857-24-4736

<https://furusato.tori-info.co.jp/>



催し物

## フラダンス日本大会 in 鳥取

フラダンスの日本大会が倉吉市で開催されます。この大会は、毎年ハワイ島で開催される世界大会への出場権を懸けた日本の予選大会。当日は、エキシビション(公開演技)やフラダンス講習会、B級グルメフェスタも同時開催。普段見ることができない本格的なフラダンスをぜひ、ご観覧ください。

📅 8月31日(土)、9月1日(日)

📍 県立倉吉未来中心(倉吉市駄経寺町)

■ 入場料(1日あたり(前売り価格))

SS席6,000円、S席5,000円、A席3,000円

※29日(木)、30日(金)

には、前夜祭(湯梨浜町)や交流フラ(琴浦町・北栄町)、奉納フラ(三朝町)なども開催。詳細はお問い合わせください。



昨年の大会の様子

📍 (一社)鳥取中部観光推進機構

☎0858-24-5024 📠0858-24-5074

<http://www.moku-japan.jp/>



募集

無

## 中海の湖沼環境モニター

中海の環境を調査し、見る、触れるなど五感で評価する県民モニターを募集します。

- 任期／10月から1年間(月1回調査)
- 対象(定員)／県内在住の人(先着35人)  
※小学生以下は保護者同伴
- 採用特典／図書カード(任期終了後)
- 申込書  
問い合わせ先、米子市・境港市の各公民館で配布。  
ホームページから印刷もできます。
- 申込方法／電子メール、ファクシミリ、郵送、持参
- 申込期限／8月30日(金)  
※調査に必要な道具は配布します。



### ☎ 西部総合事務所生活環境局

〒683-0054 米子市糀町1-160  
☎0859-31-9322 F 0859-31-9333  
✉seibuseikatsukankyo@pref.tottori.lg.jp  
<https://www.pref.tottori.lg.jp/71255.htm>



募集

## 手話奉仕員養成講習(入門編)受講者

「きこえない・きこえにくい人」への福祉に、理解と熱意のある人を対象に、手話言語の基礎講習会を開きます。

☎ (いずれも全21回。1回2時間)

日時	会場
10/1(火)～3/10(火) 毎週火曜日午後6時45分から	県民ふれあい会館 (鳥取市扇町)
10/3(木)～2/27(木) 毎週木曜日午前10時から	県立倉吉体育文化会館 (倉吉市山根) 他
9/24(火)～3/3(火) 毎週火曜日午後6時45分から	米子コンベンションセンター (米子市末広町) 他

- 受講料／2,000円(テキスト代は別途)
- 定員／各40人(先着順)
- 申込期限／9月10日(火)必着  
※詳細はお問い合わせください。

### ☎ 鳥取県中部聴覚障がい者センター

☎0858-27-2355 F 0858-27-2360  
<https://torideaf.jp/publics/index/60/>



募集

無

## ハンセン病回復者との交流会参加者

ハンセン病問題への理解を深めるため、国立療養所でのハンセン病回復者との交流会参加者を募集します。

- ☎ 11月7日(木)午後1時～4時45分(現地滞在時間)
- ☎ 国立療養所長島愛生園、邑久光明園(岡山県瀬戸内市)
- 定員／東部・中部・西部各24人程度  
※申込多数の場合は初めて訪問する人を優先
- 申込方法／郵送、ファクシミリ
- 申込期限／10月17日(木)必着  
※詳細はホームページをご覧ください。

### ☎ 県庁健康政策課

〒680-8570 鳥取市東町1-220  
☎0857-26-7861 F 0857-26-8143

### ☎ 中部総合事務所福祉保健局

〒682-0802 倉吉市東巖城町2  
☎0858-23-3145 F 0858-23-4803

### ☎ 西部総合事務所福祉保健局

〒683-0802 米子市東福原1-1-45  
☎0859-31-9317 F 0859-34-1392  
<https://www.pref.tottori.lg.jp/29325.htm>



募集

## 鳥取県美術展覧会(県展)作品

県民の優れた作品を展示する「県展」への出品作品を募集します。

- 対象／県内に在住、通勤、通学または県内の美術団体に所属している人
- 部門  
洋画、日本画、版画、彫刻、工芸、書道、写真、デザイン
- 出品点数／1部門につき1人1点(未発表のもの)
- 出品料／1点2,000円(学生無料)
- 開催要項・申込書／問い合わせ先、総合事務所、画材店などで配布。ホームページから印刷もできます。
- 搬入日時／9月1日(日) 午前10時～午後4時
- 搬入会場  
県立博物館(鳥取市東町)  
倉吉博物館(倉吉市仲ノ町)  
県立武道館(米子市両三柳)
- 搬入方法／持参



昨年の県展の様子

### ☎ 県庁文化政策課

☎0857-26-7134 F 0857-26-8108  
<https://www.pref.tottori.lg.jp/283683.htm>





## こちら鳥取県警察



### 行楽シーズンも安全運転で

夏の行楽期および盆の時期は、観光や帰省などにより交通量が増加し、交通渋滞の発生が予想されます。

交通事故が多発するこの時期、ドライバーは以下の点を守り、安全運転に努めてください。

#### ■交通渋滞緩和対策

事前に交通渋滞や迂回路などの情報を入手して、通行時間や経路の見直しを。

#### ■交通事故防止対策

○暑さや疲労により漫然運転の危険性が高まります。緊張感を持った運転を心掛けて。

○いわゆる「あおり運転」となる危険な運転は絶対にやめてください。車間距離を取り、安全な速度で。

○一時停止指定場所では、停止線(停止線が設けられていない場合は交差点)の直前で必ず一時停止し、確実に安全確認を。

○方向指示器による合図は、進路変更3秒前、右左折30m手前で。

#### ☎ 県警察本部交通企画課

☎0857-23-0110 (代表)

<https://www.pref.tottori.lg.jp/285605.htm>



## 広島県からのお知らせ

### 今年も浅野氏広島城入城400年

広島発展の基礎を築いた広島藩浅野家。今年も、浅野家初代広島藩主・浅野長晟あさの ながあきらが広島城に入城して400年の節目の年です。

広島県では、広島城や広島県立美術館などでの企画展・特別展のほか、広島県内各地でも記念イベントが開催されます。

ぜひこの機会に、江戸時代を中心とした広島県の歴史や文化に触れ、「ひろしまを再発見!」してください。

※詳細はホームページをご覧ください。



浅野氏広島城入城400年記念事業ロゴマーク

#### ☎ 広島県文化芸術課

(浅野氏広島城入城400年記念事業推進会議事務局)

☎082-513-2722 ☎082-222-7133

<https://www.asano400.jp/>



## 試験

### 農業大学校推薦入試

2020年度入学の推薦入試を下記のとおり実施します。

■試験日/10月25日(金)

■受験資格/20年3月31日までに高等学校を卒業もしくは卒業見込みの人で、高等学校長から推薦された人

■定員/果樹・野菜・畜産コースは各5人程度、花き・作物コースは各2、3人程度

■受験料/2,200円

■願書/各高等学校、東部農林事務所、総合事務所農林局、問い合わせ先などで配布。ホームページから印刷もできます。

■申込方法/郵送、持参

■受付期間

9月17日(火)~

10月4日(金)午後5時

(消印有効)



実習風景(作物コース)

#### ☎ 県立農業大学校

〒682-0402 倉吉市関金町大鳥居1238

☎0858-45-2411 ☎0858-45-2412

<https://www.pref.tottori.lg.jp/53717.htm>



## 試験

### 県職員採用試験

2020年度から勤務する県職員の採用試験を実施します。

第1次試験日	職種および採用予定者数(見込み)	受付期間
9/29 (日)	高校卒業程度 一般事務9人、土木1人、 警察行政3人	8/2(金) から 8/19(月) まで
	短大卒業程度 司書3人	
10/27 (日)	高校卒業程度 一般事務(身体障がい)1人、 一般事務(精神障がい)1人、 警察行政(身体または精神障がい)1人	8/30(金) から 9/17(火) まで

■試験地/鳥取市、米子市

■受験案内・申込書/県庁県民室、総合事務所などで配布。ホームページから印刷もできます。

■申込方法/インターネット(「とっとり電子申請サービス」)、郵送、持参

※詳細は受験案内をご覧ください。

#### ☎ 県人事委員会事務局

〒680-8570 鳥取市東町1-271

☎0857-26-7553 ☎0857-26-8119

<https://www.pref.tottori.lg.jp/jinji/>



事業者の皆様！準備はお済みですか？

# 2019年10月1日から消費税・地方消費税の **軽減税率制度** がスタート。 仕入税額控除の方式が変わります！

**標準税率 10%** と、**飲食料品** (酒類・外食を除く)・**新聞** (定期購読契約された週2回以上発行されるもの) に係る **軽減税率 8%** について

**帳簿・請求書・レシート等の記載を  
複数税率に対応させる必要があります。**

**CHECK** 全ての事業者の方に関係があります！

飲食料品等の販売がない場合でも、  
例えば、**飲食料品等の仕入があれば、  
帳簿上、軽減税率対象である旨を明記  
する必要があります。**



詳しくはこちら

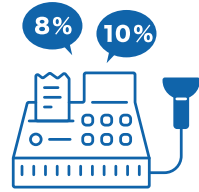
軽減税率 国税庁 検索



**レジや受発注・請求書管理システムの  
導入・改修が必要となる場合があります。**

**CHECK** 軽減税率対策補助金が拡充されました！

中小企業・小規模事業者等の方向け  
に**複数税率対応レジの導入等を  
支援**します。ぜひ活用ください。



詳しくはこちら

軽減税率対策補助金 検索



制度についてのお問い合わせ

(フリーダイヤル)

●消費税軽減税率電話相談センター ☎ 0120-205-553

受付時間は平日午前9時から午後5時まで。

\*ナビダイヤル0570-030-456(通話料がかかります)もご利用いただけます。

補助金についてのお問い合わせ

(フリーダイヤル)

●軽減税率対策補助金事務局 ☎ 0120-398-111

受付時間は平日午前9時から午後5時まで。

CATCH the STAR  
星取県情報



「**彗星ハンター**」、故 **本田実さん**

1913(大正2)年、八頭町(旧八東村)で生まれた本  
田実さんは、生涯、天体観測に専念した世界的なアマ  
チュア天文家。彗星探しのきっかけは、17歳のころに  
読んだ神田茂著『彗星の話』。戦前戦後を通じて、自  
分の名が付けられた「**本田彗星**」をはじめ12個の彗星  
と11個の新星を発見。観測機材が十分でなかったこ  
の時代に、本田さんは世界最多記録を樹立しました。

90(平成2)年8月26日永眠。その2日前まで観測を  
していた本田さんの星への情熱は、天文愛好家に語  
り継がれています。今月18日(日)には旧八東小学  
校で、本田さんをしのびながらの星空観察会が開催  
されます。お気軽にご参加ください。

<https://www.pref.tottori.lg.jp/278008.htm>



県庁環境立県推進課



「天体発見王」とも呼ばれた  
本田さん

みんなで夏の夜空を撮ろう  
～とっとりの星空環境県民大調査～

環境省では今月、デジタルカメラによる一定  
の統一条件で撮影した夜空の写真データを募  
集しています。全国から集められたこのデータ  
は「夏の星空観察」調査の結果として12月ごろ  
に公表、星の見えやすい地点も示されます。

「とっとりの星空環境」を発信するチャンス、  
カメラを持っている人はぜひご応募を。  
詳細はホームページをご覧ください。

<https://www.pref.tottori.lg.jp/285758.htm>



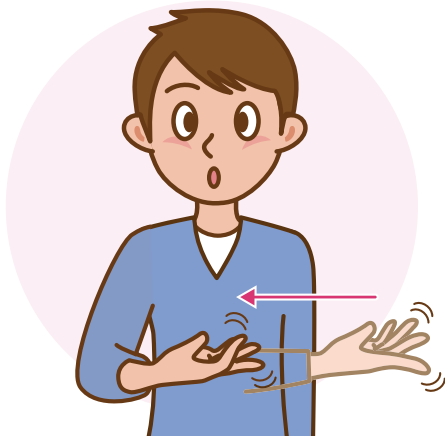
☎0857-26-7409 ☎0857-26-8194



## 手話を覚えてみよう

### 「水分補給」

「①水」「②飲む」の組み合わせで表現します。



①右手の親指以外の指をひらひらさせながら、左から右に向かって水平に動かし、



②コップを持つように丸めた右手で飲むしぐさを2回繰り返す

公益社団法人鳥取県聴覚障害者協会監修

公益社団法人  
鳥取県聴覚障害者協会  
(米子市旗ヶ崎)

同協会では、手話監修のほか、手話講師派遣、県民向けミニ講座の開催、手話通訳者・要約筆記者の派遣・養成、字幕付き映像物の貸し出しなども行っています。



☎0859-30-3720

📠0859-30-3131

<https://torideaf.jp/>



## 県広報のお知らせ

Prefectural public relations



### 県公式ツイッター

トリピーが鳥取県の観光情報、注目情報などを発信。



<https://twitter.com/tottoripref>

### 県公式ホームページ

「とりネット」は、英語、簡体中文、繁体中文、韓国語、ロシア語、ベトナム語への自動翻訳機能があります。県政だよりのバックナンバーも掲載しています。

<https://www.pref.tottori.lg.jp/>



英語版



### 県政テレビ番組



旬の県政情報をコンパクトにお届けします。

山陰放送(BSS) 毎週土曜日 午後9時54分～10時  
<http://www.bss.jp/marutto/>

### 「とっとり県政だより」の配布・設置場所

県政だよりは、自治会の皆さまの協力のもと各世帯にお届けしているほか、県庁広報課・県民室、総合事務所および県内のローソン、ファミリーマート、ポプラ、イオン、金融機関などにも置いています。

また、点字版や録音版も作成しているのので、希望者は県庁広報課にお問い合わせください。

☎ 県庁広報課

☎0857-26-7840 📠0857-26-8122

✉ [kouhou@pref.tottori.lg.jp](mailto:kouhou@pref.tottori.lg.jp)

DATA

県人口／556,686人(男 266,134人、女 290,552人) 世帯数／216,916世帯 (2019年6月1日現在推計)

※「とっとり県政だより」1部当たりの経費(制作・印刷・発送)は20.8円です。



## 読者の声 (6月号の意見・感想から)

- 新時代への知事の構想が印象に残りました。私も鳥取県にこそ令和をリードする幸せの形があると思います。(10代)
- 地元開催のセーリンググレイザー級世界選手権大会が楽しみです。船上から観戦できるとのこと、応援に行きます。(70代)
- とっとり中部発信プロジェクト「とりそらたかく」のシンボルマーク「とり」はPRにもってこいですね。多くの人に届きますように。(60代)
- ラッキョウを早速漬け込みました。県外で暮らす息子家族が大好きなので、送ろうと思います。(60代)
- 災害はいつ起きるか分からないので、日頃からの準備や早めの避難を心掛けたいです。(40代)



6月号には232人からご意見をいただきました。ありがとうございます。これからもご意見、ご感想をお待ちしています。

- 星取県情報を読み、久しぶりに夜空を眺めました。星取県の名にふさわしい空に、地元の良さを再確認しました。(30代)
- 豆腐屋を継承された平尾隆久ひろおたかさんに感銘を受けました。県の形を用いたパッケージからも鳥取を大切に思う気持ちが伝わってきます。(50代)



## 県産品プレゼント



### とちの実ダックアイス 4個セット

丁寧にあくを抜き、砂糖と水でとろとろになるまでじっくり炊き上げた「とちの実」を、県産の牛乳を使ってアイスクリームにしました。アーモンドたっぷりのふんわりとした焼き菓子(ダックワーズ)で挟んでいます。

問 菓子工房シェル・ブール(湯梨浜町田後)

☎ 0858-35-5355

### 応募方法

下のクイズの正解者の中から抽選で5名様にプレゼント。クイズの答え、郵便番号、住所、氏名、電話番号、年齢と「県政だより」を読んだ感想・意見をお書きの上、右下のいずれかの方法でご応募ください。



県は、新品種のオリジナル米「〇〇舞」のブランド化や生産拡大への支援などを行っています。〇に入る文字は次のうちどれでしょう。

- ① 星空 ② 大空 ③ 青空

※ヒント：特集をご覧ください。

- はがき 〒680-8570 鳥取県広報課「県産品プレゼント」
- 電子メール dayorip@pref.tottori.lg.jp
- 県ホームページ応募フォーム <https://www.pref.tottori.lg.jp/dayorip/>



締め切り：8月20日(火) 必着

※当選者の発表は発送をもって代えさせていただきます。

※はがきなどに書かれた個人情報、感想・意見は、プレゼントの発送と「県政だより」記事作成の参考として使用し、これらの目的以外には使用しません。

◎6月号のクイズの答えは「②衝」でした。

とっとりおき!



冷やして食べよう 夏の彩り

# トマトの冷製パスタ

トマトの酸味と青シソの爽やかな香りがパスタによく合います。

## Recipe

【協力】鳥取西部農業協同組合  
☎0859-34-1141 📠0859-37-5870  
[https://www.ja-tottoriseibu.or.jp/agri/recipe/detail/tomato\\_pasta](https://www.ja-tottoriseibu.or.jp/agri/recipe/detail/tomato_pasta)



### 素材について

トマトは生食用、加工用、ミニトマトなど、国内だけでも登録品種は100以上。糖度が高く、味と香りがぎゅっと濃縮された県産トマトは、県内各地で盛んに栽培されています。



### 【材料】(2人分)

1人分 525kcal 塩分 2.8g

パスタ	200g	おろしニンニク	1片
トマト	2個	オリーブ油	大さじ2
青シソ	4枚	塩、こしょう	少々

### 【作り方】

- ① トマトは種を取り、2cm角に切る。青シソは千切りにする。
- ② ボウルに①・おろしニンニク・オリーブ油を入れ、よく混ぜ合わせ、塩、こしょうを掛けてから、冷蔵庫で30分冷やす。
- ③ ゆでたパスタに冷水を掛けてよく冷まし、水気をよく切って、②と合わせる。

4月号から農作物をおいしく食べてもらえるレシピを掲載中。

とっとり 県政だより 8

2019(令和元年)8月号

編集発行/鳥取県広報課

【電話】0859(26)7840 【ファックス】0859(26)8122

【Eメール】kouhou@pref.tottori.lg.jp

平成31年度厚生労働省鳥取労働局委託事業

【広告】

## 高齢者活躍人材確保育成事業

各種技能講習開催

**受講料 無料**

- 草刈・剪定技能
- 調理補助スタッフ



Let'sシルバー!  
60歳以上の皆さんを応援します

- 介護補助
- 子育て支援

各種技能講習 **《申込受付中》** WEBでも申込できます。

その他の講習も開催を調整中 ※詳しくは下記までお問い合わせください。

公益社団法人 鳥取県シルバー人材センター連合会  
TEL0859-37-2531 Fax 0859-37-2537  
〒683-0812 鳥取県米子市角盤町1丁目76番地  
URL <https://www.torisilver-ren.com>

鳥取看護大学  
Tottori College of Nursing

HPで最新の情報をチェック!



- 社会人入学試験(1期・2期)に専願で合格した場合は、入学金30万円が免除となります!!

## 社会人学生募集



鳥取短期大学  
TOTTORI COLLEGE

HPで最新の情報をチェック!



- A0方式社会人選考による入学生には、奨学金として年間20万円を支給します!
- 本学で保育士、栄養士をめざすと、「専門実践教育訓練講座」としての助成対象となります!

資料請求・お問い合わせ 入試広報課 **0858-26-9171** 【直通】

学校法人藤田学院 鳥取看護大学・鳥取短期大学  
〒682-8555 鳥取県倉吉市福庭 854 tel.0858-26-1811

※広告は広告主の責任において掲載しています。広告内容などを県が推奨するものではありません。