

地域づくり県土警察常任委員会資料

(令和元年9月13日)

ページ

- 1 移住定住の促進及び関係人口の拡大に向けた取組状況について
【ふるさと人口政策課】・・・1
- 2 星取県「#ラッキースター」キャンペーンの実施結果について
【観光戦略課】・・・2
- 3 米子ソウル・米子香港便国際定期便、環日本海定期貨客船の運航状況について
【国際観光誘客課】・・・3
- 4 台湾から鳥取砂丘コナン空港への連続チャーター便の運航状況について
【国際観光戦略課】・・・4
- 5 米子上海国際定期便就航に向けた取組について
【国際観光誘客課】・・・5
- 6 江原道友好交流25周年記念行事（韓国江原道）への鳥取県知事の参加結果について
【交流推進課】・・・6
- 7 首都圏における情報発信等について
【東京本部】・・・7
- 8 関西圏における情報発信等について
【関西本部】・・・12
- 9 関西学院大学との就職支援に関する連携協定の締結について
【関西本部・ふるさと人口政策課】・・・16
- 10 名古屋における情報発信等について
【名古屋代表部】・・・17

交流人口拡大本部



移住定住の促進及び関係人口の拡大に向けた取組状況について

令和元年9月13日
ふるさと人口政策課

全国約300自治体が参加する国内最大級の移住マッチングイベント「ふるさと回帰フェア」に出展し、ブースでの移住相談を行い、鳥取県へのI・J・Uターンに向けて現実的に考えていただく契機となりました。また、地域課題解決人材（プロボノ）受入プログラムや東京大学フィールドスタディ型政策協働プログラムを始めるなど、関係人口の拡大に向けた取組を進めます。

1 第15回ふるさと回帰フェア2019

- (1) 日時 令和元年9月7日(土) 午前10時から午後4時30分まで
- (2) 場所 東京交通会館12階(東京都千代田区有楽町)
- (3) 概要 公益財団法人ふるさと鳥取県定住機構及び麒麟のまち(東部1市4町及び兵庫県新温泉町)による相談ブース
- (4) 来場者 25組・31人



〔来場者の声〕

- ・このフェアで初めて鳥取を知った。自由になる時間が多いので、地域とのつながりや人間関係を作りたい。(40代・女性)
- ・妻が鳥取出身。いずれ親の介護が必要になるため、Uターンを検討している。自身も社会福祉士資格があり、類似の業種への就職を希望している。(50代・男性)

<今後の主な都市圏での移住促進イベント>

東京	鳥取・岡山連携移住相談会(11/9)
大阪	中国四国フェア(10/5)、鳥取・兵庫連携「いなばたじま来楽暮カフェ」(10/19)

※個別相談会：[東京]：9/28、10/10、10/26、11/21、12/8、12/19

[大阪]：9/14、18、25、10/9、10/16、10/23、11/6、13、16、27、12/4、11、14、18

2 地域課題解決人材（プロボノ）受入プログラム

首都圏と県内に在住し、さまざまな企業等で働くメンバー（以下「プロボノワーカー」という。）がチームを構成し、仕事等で培った知識やスキルを活かして、県内で活動する地域団体の課題解決を支援する。
※プロボノとは、「公共善のために」を意味するラテン語に由来する言葉で、「社会的・公共的な目的のために、仕事等で培った経験やスキルを活かしたボランティア活動」のこと。

(1) 支援団体／活動テーマ

- ①NPO法人なんぶ里山デザイン機構(南部町)／空き家オーナーに向けた、貸主募集パンフレット作成
- ②(一社)SENRO(八頭町)／八頭若桜谷の関係人口増加につながるマーケティング基礎調査

(2) 活動スケジュール

- ・8月24日(土)、東京・鳥取・米子の3会場を繋いでテレビ会議によりプロボノワーカー同志がキックオフ事前ミーティングを実施した。
- ・9月～12月中旬の4カ月間、支援団体ごとに首都圏5～6人+県内3人でチームを構成して活動する。首都圏メンバーは、主なチーム活動を東京で実施しながら、フィールドワーク・ヒアリング合宿のため2回程度現地訪問し、12月中旬に解決案を提案する。

3 東京大学フィールドスタディ型政策協働プログラム

東京大学の学生が地域課題の解決策を検討するプログラムを県が湯梨浜町と連携して受け入れ、学生4名が約2週間、「生涯活躍のまちづくりへの提案」を課題に、湯梨浜町等で現地調査等を実施している。

(1) 現地活動期間 令和元年9月2日(月)から17日(火)まで

- ### (2) 活動テーマ
- ・湯梨浜を誇りに思い、それを共有できる町の仕組みをつくる
 - ・湯梨浜町の観光資源を最大限利用し、移住に繋げる情報発信方法を考案する
 - ・鳥取県湯梨浜町の小さな拠点について運営方法を提案する
 - ・羽合地域における多世代間のコミュニケーションを促進させる

(3) 活動スケジュール

現地で得た課題を学内調査や追加現地調査により検討し、年度末に現地及び学内で報告会を開催する。

星取県「#ラッキースター」キャンペーンの実施結果について

令和元年9月13日
観光戦略課

「星取県」という名称や、何度も日本一に輝いた本県の美しい星空を全国の方々に広く認知いただくため、SNSを活用したプレゼントキャンペーンを実施したところ、全国から計2,172件の応募がありました。

1 キャンペーンの概要

身近にある素敵な星（星柄や星形のグッズ、食べ物、まちなかで見つけたもの、実際の星空など）の写真をSNS（インスタグラム又はツイッター）で投稿してもらい、抽選で豪華プレゼントを提供した。スマートフォンでは実際の星空の写真撮影が難しいため、全国のより多くの方々が気軽に参加できる形で実施したもの。

〔賞の内容〕計17名

- ・星空日本一「星取県」へのペア旅行券（20万円相当）・・・1名
- ・鳥取和牛（1万円相当）・・・3名
- ・鳥取の旬のカニ（1万円相当）・・・3名
- ・星取県コラボ商品詰め合わせ・・・県産米「星空舞」、日本酒「満天星」等（3千円相当）10名

2 応募（写真投稿）件数 計2,172件 [内訳] インスタグラム：1,129件 ツイッター：1,043件
[応募期間：令和元年7月20日～8月31日]

3 応募（写真投稿）の例



4 応募者からのコメント

- 星取県。まだ行った事無いから行ってみたい。きっとステキな夜空を見れるんだろうな。そんな事を考えながら応募させていただきます。
- 大阪でもポツポツだけど星が見える。満点の星空、見てみたいな。父と小学生の頃に流星群を近所で観に行っただけ、やっぱり星が少なくて、なかなか見つけられなかった。星取県。見上げただけで星がキラキラしてるのがわかるんだろーな。素敵。
- 鳥取へは3年前に皆生温泉へ、家族旅行で訪れましたが、凄く星空が綺麗で露天風呂から見上げたのを覚えています。次男ももう少しで2歳なのでまた家族で旅行に伺いたいです。
- 星取県の名前に相応しい綺麗な夜空。彼が初めて鳥取に泊まった時に星空の綺麗さに感動しました。山もいいですが、海でのスターウォッチングもおすすめです。

米子ソウル・米子香港国際定期便、環日本海定期貨客船の運航状況について

令和元年9月13日
国際観光誘客課

米子ソウル便、環日本海定期貨客船は、円高ウォン安及び現在の日韓関係の影響により、韓国団体旅行客を中心に旅行キャンセル及び新規予約が入らない状況が続いており、韓国人利用者が大幅に減少しています。

米子香港便は、香港から中国本土への容疑者引き渡しを可能にする「逃亡犯条例」改正を巡るデモによる不安定な情勢により、香港人・日本人搭乗者数とも減少しています。

1 国際定期便の利用実績（2019年6～8月）

（1）米子ソウル便

月	搭乗率（前年）	総搭乗者数	韓国人搭乗数	日本人搭乗数	その他
6月（週6便）	71.5%（68.3%）	6,499人	4,675人	1,737人	87人
7月 （週6→3便）	61.2%（60.7%）	3,490人	2,210人	1,158人	122人
8月 （週3→6便）	55.5%（69.5%）	3,893人	1,587人	2,230人	76人

（2）環日本海定期貨客船

月	乗船者数	1便当り乗船者数	韓国人乗船客	日本人乗船客	ロシア人乗船客	その他
6月（9航次）	2,461人	273人	2,214人	56人	117人	74人
7月（8航次）	771人	97人	557人	56人	104人	54人
8月（10航次）	895人	90人	466人	190人	122人	117人

（3）米子香港便利用実績

月	搭乗率（前年）	総搭乗者数	香港他搭乗数	日本人搭乗数
6月（週3便）	71.9%（77.4%）	3,255人	2,732人	523人
7月（週3便）	64.9%（77.8%）	3,164人	2,696人	468人
8月（週3便）	64.7%（82.5%）	2,926人	2,518人	408人

3 今後の運航予定

- ・米子ソウル便は、9月16日から機材繰り及び日韓関係の影響により日・火・金曜日の週3便運航になります。
- ・米子香港便は、9月17日と24日の2便が機材繰りにより非運航となります。10月27日からの冬ダイヤは、現在の週3便（火・水・土）が引き続き運航されます。

4 今後の利用対策

- ・韓国インバウンドについては、引き続き韓国人個人客を対象とした地道な誘客活動に取り組むとともに、韓国旅行会社販売担当者向けの県内視察ツアーや観光PR動画素材の現地取材など、今後の需要回復時にすぐに対応できる体制づくりに努めます。
- ・アウトバウンドについては、エアソウル山陰ファンクラブ向けの乗り放題チケットや複数名搭乗時の割引キャンペーンなどの利用促進策を充実させます。
- ・また、韓国以外の第3国との米子ソウル便を利用した仁川乗継旅行や環日本海定期旅客船を活用したロシアからの誘客促進など韓国以外からの誘客も進めます。
- ・米子香港便については、香港航空と連携したプロモーション動画の制作・放送、深圳市のショッピングモール等での観光PRや旅行社向けの観光説明会開催等の利用促進策を図ります。

台湾から鳥取砂丘コナン空港への連続チャーター便の運航状況について

令和元年9月13日
国際観光誘客課

9月4日に初就航を迎えた台中連続インバウンドチャーター便は、搭乗客数92名と搭乗率が9割を超える台湾観光客の皆様にお越しいただきましたので、ご報告します。

1 台中初便での歓迎対応等

(1) 来県者

許力嘩(シュリーイ) 中華航空台中支店長及び同夫人がチャーター初便で来県し、式典に参加いただいた後、9月6日(金)には知事表敬、7日(土)のチャーター便で帰国された。

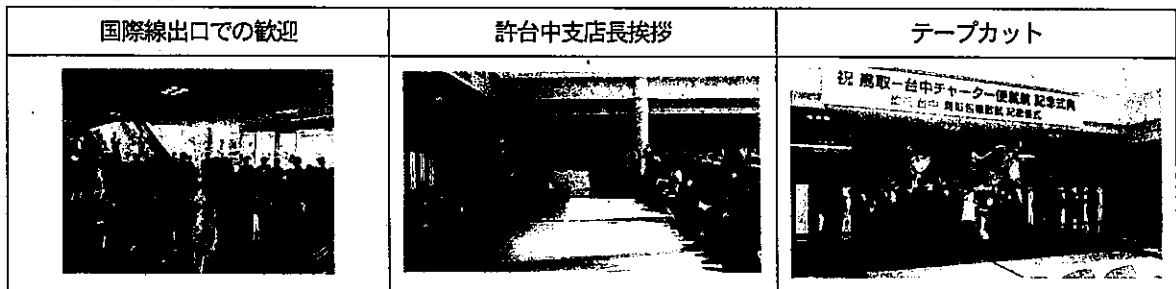
【許支店長発言】

- ・鳥取県、旅行社のおかげでチャーター便を実現することができた。
 - ・鳥取県は自然豊かで、台湾の旅行者にも人気がある地域。今回のチャーター便を成功させることで次のステップが見えてくる。
- ※(式典後の取材において) 定期化に向けた搭乗率の目標は80%以上と語られた。

(2) 歓迎対応

- ①日時 令和元年9月4日(水) 10:50~11:40
- ②場所 鳥取砂丘コナン空港1階 国際線到着ロビー
- ③内容
 - ・到着客へのおもてなし(参加者及びコナンによる歓迎対応)
 - ・記念式典(主催者挨拶、中華航空台中支店長挨拶、県議会議長挨拶、テープカット)
- ④参加者 鳥取空港利用促進懇話会、空の駅女子会、空港ビル、商工会議所、県議会 等総勢38名
- ⑤おもてなし対応

県内ペットボトルの水(歓迎挨拶付)を参加者全員にプレゼントしたほか、初便限定で鳥取砂丘コナン空港ボールペン及び梨の試食を実施した。チャーター便に併せ、中国語スタッフも配置するなどおもてなし対応も行った。



2 全便予約状況(9月9日現在)

《初便搭乗者数》92人：搭乗率90.2%

《全予約者数内訳》9月：668人(81.9%)、10月：491人(53.5%)、11月：154人(18.9%)

3 参考 本年度の台湾チャーター予定(合計38往復)

- (1) マンダリン航空インバウンドチャーター【今回就航したチャーター便】
 - ・空港：台湾台中空港～鳥取砂丘コナン空港
 - ・期間：9月4日(水)～11月30日(土)
 - ・機材：エンブラエル190(102席) ・便数：26往復
- (2) チャイナエアラインインバウンドチャーター
 - ・空港：台湾桃園空港～鳥取砂丘コナン空港
 - ・期間：11月15日(金)～12月5日(木)
 - ・機材：B738(158席) ・便数：6往復
- (3) 台北エアー航空による愛媛県松山空港とのプログラムチャーター
 - ・空港：台湾桃園空港～鳥取砂丘コナン空港
 - ・期間：10月31日(木)～11月17日(日)
 - ・機材：A321(184席) ・便数6往復

米子上海国際定期便就航に向けた取組について

令和元年9月13日
国際観光誘客課

上海浦東空港から米子鬼太郎空港への国際航空路線について、以下のとおり定期便誘致に向けた調整を行っていますのでその状況を報告します。

- 1 空 港 米子鬼太郎空港－上海浦東空港
- 2 運航会社 上海吉祥航空（本社：上海市）
- 3 運航概要 便数・曜日・時間帯等は、航空会社、空港関係機関等の間で調整中
- 4 使用機材 A320（158席）を使用する可能性が高い

5 上海吉祥航空の概要

上海吉祥航空有限公司は、不動産事業を手がける上海均瑶(集団)有限公司(JuneYao Group)出資の民間航空会社として、2005年6月に設立。

- (1) 代表者 王均金 (ワン・ジュンジン) 董事長……上海均瑶(集団)有限公司のトップ
趙宏亮 (ジャオ・ホンリアン) 総 裁……上海吉祥航空有限公司のトップ
- (2) 拠点空港 上海浦東国際空港及び上海虹橋国際空港
- (3) 保有機材 69機（41機（A320-200）、27機（A321-200）、1機（B787））
- (4) 就航路線 80都市
（国内線）北京・広州・シンセン・青島・成都・大連・ハルビン等
（国際線）香港、マカオ、タイ、韓国、日本（那覇、関西、福岡（運休中）、羽田、中部、札幌）
*ターゲットは「サービス重視」&「中・高級志向」の客層

6 インバウンド対策

- (1) 旅行社向け
 - ・9月20日に上海旅行社向け説明会を開催予定
 - ・県内視察ツアーを実施し、ツアー造成を促進
- (2) 一般市民向け
 - ・9月21日に中国地域観光推進協議会が上海で開催する市民向け誘客イベントに参加（プロガー120名参加予定）
 - ・プロガー、WEBメディア等招聘
 - ・WECHAT（中国版メッセージングアプリ）、WEIBO（中国版ブログ）による情報発信

7 アウトバウンド対策

- (1) 旅行社向け 説明会の開催（就航決定後）
- (2) 県民向け TV、新聞等への掲載によるPR及び中国進出企業等への情報提供 等

<参考>上海吉祥航空沿革

- 2005年6月 上海で均瑶集団（資本金1億5千万円）が吉祥航空を設立
- 2012年8月 米子鬼太郎空港－上海間で5連続チャーター便を運航（同社初の日本就航）
- 2014年1月 上海・那覇線を開設（日本への定期便初就航）
- 2016年8月 米子鬼太郎空港－上海間で8連続チャーター便を運航
- 2017年5月 スターアライアンスの接続パートナーとなる

江原道友好交流25周年記念行事（韓国江原道）への鳥取県知事の参加結果について

令和元年9月13日
交流推進課

平井伸治鳥取県知事が、韓国江原道で開催された本県との友好交流25周年記念事業に、江原道との交流を行っている県内関係者とともに出席しました。また、平井知事は、同日夜に長嶺安政駐大韓民国日本国特命全権大使と面談をいたしました。

1 江原道との友好交流25周年記念事業(両地域知事会談)

(1) 日時 令和元年9月3日(火) 午前11時40分～午後0時30分

(2) 場所 江原道庁相談室(江原道春川市)

(3) 参加者

江原道 崔文洵(チェ ムンスン)知事、鄭丞弼(チョン スンピル)日本欧米州通商課長ほか

鳥取県 平井伸治知事、矢部康樹若桜町長、寺谷誠一郎智頭町長、藤井喜臣鳥取県日韓親善協会
連合会会長、薛幸夫在日本国大韓国民団鳥取県地方本部常任顧問、小谷幸久鳥取県文
化団体連合会会長

※若桜町は平成22年11月に江原道平昌郡と友好提携、智頭町は平成11年10月に
江原道楊口郡と友好提携、鳥取県文化団体連合会は平成13年10月に韓国芸術文化団
体総連合会江原道支会と文化交流協定を締結

(4) 概要

- ・平成6年11月に姉妹提携を締結してから今年で25年を迎えるのを記念し、平井知事は、県内の交流関係団体代表とともに、江原道崔文洵知事と会談を行い、地域間の交流が重要であることを再確認し、本県と江原道との友好交流関係を今後も維持・発展させていくことで合意した。
- ・会談の冒頭、崔文洵知事から、「これまでの両地域の交流について高く評価する」とし、平井知事に対して両地域の交流発展や平昌オリンピック等への尽力に感謝の意を述べるとともに、「日韓関係が難しい時期であっても、両地域の友情は変わらない。今後も両地域の交流をこれまでと変わらず進めていきたい」との話があった。
- ・平井知事は、DBS 航路開設や平昌オリンピックの成功などこれまでの25年の歴史を振り返りながら、「国と国との間には波風が立つことはあるが、地域と地域、人と人との間で理解を育むことが未来への贈り物になる」、「鳥取県と江原道は架け橋。友好の発展に向け力を合わせていこう」と呼びかけた。
- ・出席した鳥取県各代表者からは、これまでの江原道との各分野における交流状況を振り返りながら、今後も交流を維持・発展させていきたいとの決意が述べられた。

2 長嶺安政駐大韓民国日本国特命全権大使との面談

(1) 日時 令和元年9月3日(火) 午後7時45分～9時40分

(2) 会場 仁川市内

(3) 概要

- ・平井知事からは、本県と江原道との交流状況やDBSクルーズフェリーなどについて説明を行った。
- ・長嶺安政駐大韓民国大使から、25周年についての祝意があり、「鳥取県と江原道との地域間交流については是非応援していきたい」との話を受けた。



知事会談



長嶺大使との面談

首都圏における情報発信等について

令和元年9月13日
東京本部

首都圏における交流人口の拡大、観光誘客及び販路開拓等に係る情報発信等の取組について、以下のとおり報告します。

1 交流人口拡大、移住定住促進に向けた取組

(1) 移住、転職フェアへの出展

大手転職サイトの主催する「就職フェア」等に出展し、移住・転職希望者の発掘等を行った。

ア 日程

・地域の魅力発見フェア in 東京

日時：8月24日(土) 午前11時～午後4時

場所：ハリウッドホール六本木(東京都港区六本木)

・マイナビ転職EXPO東京

日時：9月1日(日) 午前11時～午後6時

場所：ベルサール渋谷ガーデン(東京都渋谷区南平台町)



イ 実績等

・地域の魅力発見フェア in 東京(50名受付)、マイナビ転職EXPO東京(73名受付)ともに多くの転職希望者との面談の機会を得た。

・首都圏での移住、転職フェア参加者へのPRを通して、就業・居住の場所にこだわらない方、地方への移住を希望する方を発掘する貴重な機会となった。当日の面談者をフォローアップし、鳥取県内への移住、就業につなげていきたい。

(2) 東京海上日動火災保険(株)での情報発信及び特産品販売

本県との包括連携協定に基づく取組として、平成28年度から引き続き、同社展示場において情報発信及び特産品販売を実施した。

ア 期 日：9月4日(水) 午前11時～午後3時

イ 場 所：東京海上日動ビル新館2階展示場
(東京都千代田区丸の内)

ウ 内 容：

・観光パンフレット等の配布、ゆるキャラトリピーによる情報発信

・二十世紀梨、新甘泉梨、シカ肉スモーク(鳥取ジビエ)、砂丘らっきょう、地酒等の販売

エ 参加者：約500人



(3) 「鳥取県ゆかりメディアの集い」の開催

鳥取県での勤務歴、鳥取県出身、鳥取取材経験がある等、鳥取にゆかりのある首都圏在住のメディアの方々に集まっただき、鳥取県の観光・物産等の施策についてPRした。

ア 日 時：9月9日(月) 午後7時～9時

イ 場 所：都市センターホテル(東京都千代田区平河町)

ウ 実績等

・約80名ものメディアの方々に参加いただき、鳥取県の観光・物産等に関する施策についてアピールすることができた。

・メディア関係者との人的ネットワークを強化することができた。

・今後もこの人脈を広げていき、本県のPRについてアドバイスをいただくこととする。

(4) 関係団体との情報交換

①鳥取21世紀の会

ア 期 日：7月31日(水)

イ 場 所：都内の鳥取県ゆかりの店

ウ 参加者：民間企業の鳥取県内支店・営業所の元駐在員等 約20人

②東因会

ア 期 日：8月3日(土)

イ 場 所：とっとり・おかやま新橋館(東京都港区新橋)

ウ 参加者：旧岩美郡(岩美町・旧国府町・旧福部村)出身者 約40人

③因伯経営者倶楽部

ア 期 日：8月26日(月)

イ 場 所：都内の鳥取県ゆかりの店

ウ 参加者：首都圏の鳥取県出身の企業経営者等 約20人

④東京いもた会

ア 期日：9月7日(土)

イ 場所：都内の鳥取県ゆかりの店

ウ 米子市立美保中学校の卒業生 約30人

2 観光誘客に係る情報発信

(1)「お台場海水浴 ODAIBA PLAGE」への鳥取県・北栄町合同ブース出展

東京オリンピック・パラリンピックでトライアスロン競技の会場となるお台場で、港区が2014年から海水浴イベントを開催している。お台場つながりのある北栄町と鳥取県が合同で平成29年度からブース出展しており、お台場を訪れる国内外の観光客・住民に対して観光PRを実施した。

ア 日時：8月10日(土)～18日(日) 午前11時～午後5時

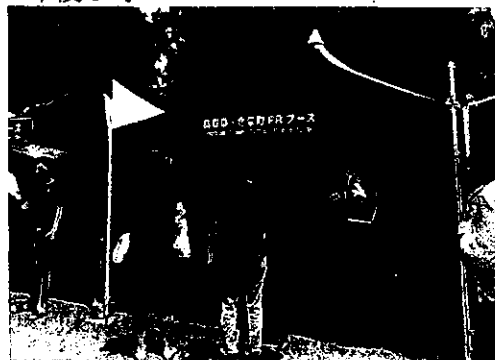
イ 場所：都立お台場海浜公園(港区台場)

ウ 主催：港区、お台場プラーージュ実行委員会

エ 内容：ポスター掲示、観光パンフレット配架、
(8月11日(日)のみ)砂丘宝探しゲーム

オ 実績・反響等

- ・来場者数は14,000人以上だった。
- ・港区の協力もあり、大勢の方にブースにお越しいただき、認知度向上が図られた。
- ・砂丘宝探しゲームは特に親子連れに多く参加いただき、賞品の北栄町特産品が好評であった。



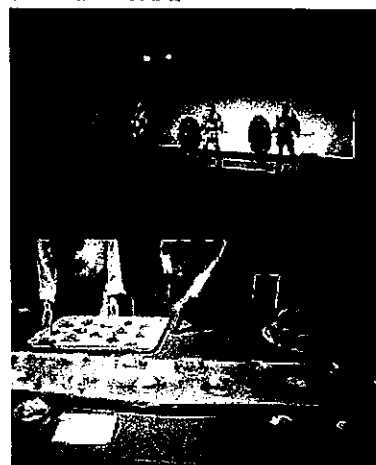
(2) 八芳園での「MATSURI JAPAN 2019」での鳥取県郷土芸能の披露

鳥取県出身者 長谷敏司氏が創始者である株式会社八芳園が主催する夏祭イベント「MATSURI JAPAN 2019」に、昨年引き続き因幡の傘踊り保存会から傘踊りチームが出演し、勇壮な傘踊りを披露した。

ア 日 時：令和元年8月22日(木)、23日(金) 午後7時～9時30分

イ 場 所：八芳園(東京都港区白金台)

ウ 内 容：因幡の傘踊りをはじめ、琉球國祭り太鼓、日向ひよっこなど全国各地のお祭りの特別公演
出演団体の産品を使った料理が並び、本県からは「なつひめ」を提供し、クリームチーズとともに前菜として多くの入場者に供された。



エ 実績・反響等

- ・迫力ある「因幡の傘踊り」を披露することで、高い関心を得ることができた。
- ・本年は参加者に県産品（なつひめ）の紹介を行うこともできた。（2日間で約600名）

3 県産品の販路拡大に係る情報発信

(1) 二十世紀梨セレモニーによるPR

ア 日 時：8月30日（金）午前6時40分～7時10分

イ 場 所：大田市場 東京青果株式会社 果実競売場
（東京都大田区東海）

ウ 主 催：JA全農とっとり、鳥取県

エ 実施内容

- ・販売セレモニー、県産二十世紀梨の試食

オ 実績・反響等

- ・多くの仲買人から「今季もみずみずしくて美味しい」と好評であった。



(2) 県産「二十世紀梨」、「新甘泉」PRキャラバンの実施

生産量日本一を誇る「二十世紀梨」と品種登録後11年目を迎えた「新甘泉」の認知度向上のため、首都圏のメディア（新聞社、Web、計5社）を訪問し、記事掲載による発信を依頼した。

ア 期 日：9月3日（火）

イ 実施内容

- ・県産「二十世紀梨」と「新甘泉」のプレゼンテーション
- ・「二十世紀梨」と「新甘泉」の食べ比べ
- ・記事掲載用の写真撮影

ウ 実績・反響等

- ・訪問したすべてのメディアに記事を掲載していただいた。
- ・二十世紀梨は「みずみずしくてさわやかな美味しさ」、新甘泉は「とても甘くて美味しい」と好評であった。



(3) 百貨店、スーパーマーケット等での県産品PR

ア スーパーマーケット三徳での物産展「山陰・山陽味めぐり」の開催

期 日：8月24日（土）～27日（火）

場 所：三徳新宿本店（東京都新宿区新宿）他34店舗

来店者：約14万人

イ 横浜高島屋での物産展「鳥取大山フェア」の開催

期 日：8月28日（水）～9月3日（火）

場 所：横浜高島屋（神奈川県横浜市西区）

来店者：約7万人

ウ 三越銀座店での鳥取フェア

期 日：9月4日（水）～10日（火）

場 所：三越銀座店（東京都中央区銀座）

来店者：約7万人

エ スーパーマーケットいなげやでの「新甘泉梨」の試食販売

期 日：9月7日（土）、8日（日）

場 所：いなげや調布仙川店（東京都調布市）他14店舗

来店者：約1万4千人

4 今後の予定（11月まで）

(1) 交流人口拡大、観光誘客、移住定住関係

イベント名	時期	場所	内容
麒麟のまち圏域 日本遺産認定記念シンポジウム	9月15日	時事通信ホール(東京都中央区銀座)	来場者への鳥取県PRを実施
蟹取県ウェルカニキャンペーンPRイベント	9月26日・27日	東京シティアイ(東京都千代田区丸の内 KITTE 地下1階)	蟹取県ウェルカニキャンペーン等のPRを実施
首都圏学生交流会	10月5日	レストラン BERTH ONE (東京都港区海岸)	本県出身及び県に興味関心のある学生同士の交流
松戸まつり	10月5日・6日	松戸観光案内所(千葉県松戸市本町)	来場者への観光・物産PRを実施
社会福祉法人敬仁会「ふれあいはあとまつり in Tokyo」	10月12日	介護老人福祉施設ル・ソラリオン西新井(東京都足立区西新井)	社会福祉法人敬仁会主催のまつりに出店し、観光と食をPR
中野にぎわいフェスタ	10月12日・13日	中野サンプラザ前(東京都中野区中野)	交流のある中野ブロードウェイ商店街振興組合主催のフェスタに出店し、観光と食をPR
外国人向けの鳥取県の伝統芸能・観光・物産PRイベント	10月12日・13日	とっとり・おかやま新橋館2階(東京都港区新橋)	外国人向けに神楽や観光、物産のPRを実施
めぐろ童謡コンサート	10月13日	めぐろパーシモンホール(東京都目黒区八雲)	わらべ館と連携して鳥取県PRを実施
東京鳥取県人会総会	10月14日	都市センターホテル(東京都千代田区平河町)	県人会総会にて鳥取県PRを実施
中国ブロック観光情報説明会	10月17日	都道府県会館(東京都千代田区平河町)	旅行代理店、メディアを対象に説明会を開催
早稲田大学稲門祭への鳥取県ブースの出展	10月20日	早稲田大学(東京都新宿区戸塚)	本県出身の早稲田大学学生による鳥取県のPR
明治大学ホームカミングデー地域連携フェア	10月27日	明治大学駿河台キャンパス(東京都千代田区神田駿河台)	明治大学主催の地域連携フェアに出店し、観光と食をPR
鳥取県学生寮「清和寮」就職セミナー	10月27日	清和寮(東京都豊島区目白)	本県出身学生である寮生を対象にした就職セミナーを実施
大江戸活粋パレード「日本橋・京橋まつり」	10月27日	中央通り(東京都中央区京橋～日本橋)	「日本橋・京橋まつり」に出店し、観光と食をPR
鳥取県・明治大学連携講座	11月12日	明治大学(東京都千代田区神田駿河台)	明治大学と連携して、本県と万葉集のゆかりを紹介する講座を実施
鳥取県学生寮「明倫館」就職セミナー	11月16日	明倫館(東京都世田谷区成城)	本県出身学生である寮生を対象にした就職セミナーを実施

※上記の他、関東なんぶ会(9月21日、南部町出身者が参加)、鳥城会(10月26日、鳥取西高校出身者が参加)、大山会(11月19日、鳥取県出身の企業経営者等が参加)、八頭高校関東同窓会(11月30日)等でも鳥取県PRを実施する。

(2) 販路拡大関係

イベント名	時期	場所	内容
中国料理南国酒家「おいしいもの鳥取」フェア	9月18日～ 11月12日	中国料理南国酒家原宿本店（東京都渋谷区神宮前）	県産食材を使ったメニューの提供
生活情報雑誌ESSEとの星空舞PRイベント	9月24日	とっとり・おかやま新橋館（東京都港区新橋）	県産品のPR
トゥーランドット臥龍居での鳥取フェア	10月18日～	トゥーランドット臥龍居（東京都港区赤坂）	県産食材を使ったメニューの提供
スーパーマーケットよしや鳥取フェア	10月26日～ 29日	スーパーマーケットよしや各店舗	県産品の販売
楽天本社内カフェテリアでの特産品販売	11月12日	楽天カフェテリア（東京都世田谷区玉川）	県産品の販売
スーパーマーケット三浦屋山陰フェア	11月12日～ 18日	スーパーマーケット三浦屋各店舗	県産品の販売
三越日本橋店鳥取松葉ガニフェア	11月中旬	三越日本橋店（東京都港区日本橋）	県産品の販売
スーパーマーケットスズキヤ山陰フェア	11月20日～ 22日	スーパーマーケットスズキヤ各店舗	県産品の販売

関西圏における情報発信等について

令和元年9月13日
関西本部

関西圏における、交流人口の拡大、観光誘客及び販路開拓等に係る情報発信等の取組について、以下のとおり報告します。

1 本県のPRイベントの開催・出展状況

(1) 大阪府立弥生文化博物館 夏のイベント2019「夏休みフェスタ×とっとり弥生の王国」に出展

- ①実施日：令和元年8月18日（土）
- ②場 所：大阪府立弥生文化博物館（和泉市）
- ③主 催：大阪府立弥生文化博物館
- ④出展者：伯耆酪農商事（株）、（株）地域商社とっとり、山陰三ツ星マーケット、むきばんだ史跡公園、鳥取県埋蔵文化財センター、関西本部 他
- ⑤概 要：夏季特別展「白兔のクニへ - 発掘された因幡のあけぼの - 」に関連して開催されたイベントに参加し、鳥取県の物産販売に加え、県の観光PRを行った。

(2) きてみんさい！！鳥取利き酒電車の開催

- ①実施日：令和元年8月27日（火）
- ②場 所：阪堺電車内（天王寺駅前駅から浜寺駅前駅まで）
- ③主 催：阪堺電気軌道株式会社
- ④協 力：関西本部
- ⑤概 要：阪堺電気軌道株式会社の企画で実施された鳥取県の地酒、地ビール、砂丘らっきょうなどの特産品を堪能できる「きてみんさい！！鳥取利き酒電車」に協力し、29名の参加者に対し地酒等の紹介や鳥取県の観光についてPRした。



鳥取利き酒電車内の様子



ウェルカニキャンペーン等もPR

(3) 中四国9県観光物産展の開催

- ①実施日：令和元年8月31日（土）、9月1日（日）
- ②場 所：せんちゅうパル（豊中市）
- ③主 催：在阪中四国事務所協議会
- ④参加者：在阪の中四国県事務所
- ⑤概 要：大阪に事務所を持つ中四国9県が特産品の販売、観光情報の発信等を目的に、合同で観光物産展を行った。本県ブースでの二十世紀梨、新甘泉の販売や観光パンフレットの配布、ステージでのとっとり観光親善大使やトリピーによる観光PRを通じて、旬を迎えた鳥取の梨、蟹取県ウェルカニキャンペーン等の秋冬の鳥取観光の魅力を多くの来場者にPRすることができた。蟹取県ウェルカニキャンペーンに興味を持たれる方が多く、鳥取旅行を検討するという声も多かった。また、新甘泉も売り切れるなど、関西での認知度が向上していることを感じた。



とっとり観光親善大使による鳥取県PR



二十世紀梨、新甘泉の販売

(4) JR高槻駅での鳥取県観光物産展の開催

- ①実施日：令和元年9月2日（月）、3日（火）
- ②場 所：JR高槻駅コンコース（高槻市）
- ③主 催：JR高槻駅、日本旅行高槻支店、関西本部
- ④出展者：鳥取県いなば農業協同組合、山陰三ツ星マーケット、智頭急行（株）、（公社）鳥取県観光連盟 他
- ⑤概 要：地元の利用客数が多いJR高槻駅で旬の二十世紀梨をはじめとした鳥取県の特産品の販売を行うとともに、蟹取県ウエルカニキャンペーン、山陰アフターデスティネーションキャンペーン等の観光PRを行った。用意した梨が早々に完売するなど大盛況で、観光パンフレットを手に取り、鳥取県への旅行を検討する方も多く、本県の特産品、観光地などを知っていただく良い機会となった。併せて、松坂屋高槻店で開催中の「食のみやこ鳥取県 鳥取フェア」のPRも行った。

(5) 通天閣「ピリケンさん」に星空舞を奉納！イベントの開催（予定）

- ①実施日：令和元年10月4日（金）
- ②場 所：通天閣（大阪市浪速区）
- ③主 催：関西本部
- ④概 要：通天閣のピリケンさんに、鳥取県のブランド米「星空舞」の奉納に併せて鳥取県観光PRを行う。

(6) JR大阪駅での鳥取県観光PRイベントの開催（予定）

- ①実施日：令和元年10月6日（日）
- ②場 所：JR大阪駅
- ③主 催：関西本部
- ④概 要：大阪ステーションシティ5階「時空の広場」で開催する「フラワーアートミュージアム2019」（9月27日から10月14日まで開催）にどっとり花回廊の花壇を展示するのに併せて、鳥取県の観光情報等を発信するイベントを行う。

2 媒体を活用した情報発信の状況

媒 体 名	時期	PR内容
フジサンケイビジネスアイ	7月25日（木） 8月8日（木） 9月2日（月）	鳥取西道路開通、道の駅気楽里等
スポーツ報知	7月29日（月）	鳥取西道路開通、しゃんしゃん祭り、砂の美術館、花回廊、マリンアクティビティ等
毎日放送「ちちんぷいぷい」	8月29日（木）	二十世紀梨
WELBOX（福利厚生会員向けWeb掲載）	7月1日（月）～ 9月30日（月）	鳥取西道路開通、浦富海岸、砂の美術館、三徳山、大山等
遊・悠・WEST西日本版（9月・10月号）	8月10日（土）	鳥取西道路開通、砂の美術館、星取県等
秋ぴあ関西版	8月20日（火）	大山の大献灯
トラベルニュース	8月25日（日）	ウエルカニキャンペーン
関西ウォーカー	8月27日（火）	松葉がにプレゼント
CLAsism（クラシズム2019秋）	8月30日（金）	鳥取県内温泉地等
絶景ドライブ関西版	9月9日（月）	ウエルカニキャンペーン
大阪市くらしの便利帳	10月下旬（予定）	鳥取県の観光、物産、移住等

3 県産品の主なPRの状況

(1) 鳥取県物産コーナーPRイベントの開催(年4回開催)

- ①実施日：令和元年8月23日(金)から25日(日)まで
- ②場 所：あべのハルカス近鉄本店(大阪市阿倍野区)
- ③主 催：(株)大近、関西本部
- ④概 要：鳥取ビーフカレー、梨&らっきょうドレッシング、とまと甘酒などの試食、試飲による販売PRを行った。試食、試飲した方からは美味しいという声があったほか、併せて販売していたらっきょうの試食もしたいという声もあった。

(2) 鳥取マルシェの開催(今年度毎月開催)

- ①実施日：令和元年8月24日(土)、25日(日)、9月7日(土)、9月8日(日)
- ②場 所：松坂屋高槻店(高槻市)
- ③主 催：松坂屋高槻店、関西本部
- ④出展者：五本松まえ柴、(一社)鳥取県物産協会
- ⑤概 要：二十世紀梨、とうふちくわなどの販売に加え、県の観光PRを行った(その他、9月は、28日(土)、29日(日)に開催予定)。

(3) 食のみやこ鳥取県鳥取フェアの開催

- ①実施日：令和元年8月28日(水)から9月8日(日)まで
- ②場 所：松坂屋高槻店(高槻市)
- ③主 催：松坂屋高槻店、鳥取県(関西本部、販路拡大・輸出促進課)
- ④概 要：梨(二十世紀、新甘泉)、ねばりっこ、トマトなどの青果物、干物、紅ズワイガニなどの水産加工品、大山乳業の各種乳製品や大山がいな鶏などの畜産加工品、銘菓、北条ワインなどの販売に加え、県の観光PRを行った。

(4) 箕面郵便局で鳥取県観光物産展を開催

- ①実施日：令和元年8月28日(水)
- ②場 所：箕面郵便局(箕面市)
- ③主 催：日本郵便(株)中国支社、関西本部
- ④協 力：鳥取市、岩美町、八頭町、若桜町、智頭町、(一社)鳥取県物産協会
- ⑤概 要：梨(二十世紀、なつひめ、新甘泉)、各種生鮮野菜、米、焼き鯖寿司、柿の葉寿司、おこわ、味噌、土産菓子等の販売PRに加え、県の観光PRを行った。

(5) 第一生命で鳥取県観光物産展を開催

- ①実施日：令和元年8月29日(木)
- ②場 所：第一生命保険(株)会議室(大阪市中央区)
- ③主 催：第一生命保険(株)、関西本部
- ④出展者：鳥取いなば農業協同組合、伯耆酪農商事(株)、(株)地域商社とっとり、(一社)鳥取県物産協会
- ⑤概 要：梨(二十世紀、新甘泉)、大山乳業の乳製品、土産菓子などの販売に加え、県の観光PRを行った。

(6) 日本生命本店で鳥取県観光物産展を開催

- ①実施日：令和元年9月6日(金)
- ②場 所：日本生命本店(大阪市中央区)
- ③主 催：日本生命相互会社、関西本部
- ④出展者：鳥取いなば農業協同組合、伯耆酪農商事(株)、(株)地域商社とっとり、(一社)鳥取県物産協会
- ⑤概 要：梨(二十世紀、新甘泉)、大山乳業の乳製品、土産菓子などの販売PRに加え、県の観光PRを行った。

※(4)～(6)は鳥取県と各社の包括連携協定に基づき開催した。

(7) 鳥取県フェアの開催

- ①実施日：令和元年8月30日（金）から9月1日（日）まで
- ②場 所：ピーコックストア千里中央店（豊中市）
- ③主 催：（株）光洋、鳥取県（関西本部、販路拡大・輸出促進課）
- ④出展者：（一社）鳥取県物産協会
- ⑤概 要：梨（二十世紀、新甘泉）、加工品の販売に加え、県の観光PRを行った。

4. IJUターン就職に向けた取組

(1) とっとりWorkWork（ワクワク）バスツアーの実施について

関西圏の大学で学んでいる県内出身学生や鳥取県での就職に関心を持つ学生が、県内企業関係者との直接交流を通じ、県内の産業、企業情勢等についての認識や理解を深めることにより、将来のIJUターン就職につなげるため、日帰りバスツアーを実施した。

- ① 対象者 鳥取県内での就職を視野に入れる関西圏の大学生等（参加費は無料）
- ② 開催日 第1回：令和元年8月7日（水） 京都発、鳥取県東部エリア訪問
第2回：令和元年8月8日（木） 大阪・神戸発、鳥取県西部エリア訪問
- ③ 主 催 関西本部、（公財）ふるさと鳥取県定住機構
- ④ バスツアーの実施結果
ア 参加学生数 [第1回] 30名 [第2回] 24名
イ 在籍大学 龍谷大、神戸学院大、甲南大、京都橘大、神戸女子大 他（全7大学）
- ⑤ 実施内容
ア とっとり企業の視察
[第1回] 訪問先…大江ノ郷自然牧場（八頭町）、日本電産マシナリー（株）（鳥取市）、
（株）アクシス（鳥取市）
[第2回] 訪問先…寿製菓（株）（米子市）、ミネベアミツミ（株）（米子市）、
（株）ゴール（米子市）
イ 県内企業・団体関係者との昼食交流会
- ⑥ 参加学生の声
 - ・地方への就職について漠然としていたものが具体的にイメージできるようになった。
 - ・色々な話を聞くことができ今後就職を考えていくきっかけになった。
 - ・鳥取の良さを知ることができ、地方の暮らしも良いと思った。



若手社会人との昼食交流会



企業訪問・施設見学

関西学院大学との就職支援に関する連携協定の締結について

令和元年9月13日
関西本部
ふるさと人口政策課

県出身学生等のIJUターン就職を促進するとともに、鳥取県の地域経済を支える人材の育成及び確保を目的として、関西学院大学と鳥取県は就職支援協定を締結しました。

今後は本大学と連携しながら、学生に対して鳥取県での就職に関する情報の提供や、Uターン就職を促進するためのイベント等の取組を進めていきます。

1 協定日 令和元年8月13日

2 連携・協力事項

- ① 学生に対する鳥取県内の企業情報、各種就職イベント等の周知
- ② 学内で行う就職相談会、企業説明会等の開催
- ③ 学生の保護者に対するIJUターン就職に係る情報提供
- ④ 学生の就職に係る情報交換及び実績把握
- ⑤ 県内企業等における学生のインターンシップ受入の支援
- ⑥ その他学生のIJUターン就職促進に関すること

3 協定の目的とねらい

関西学院大学は11学部、14研究科を有する関西屈指の総合大学で幅広い人材を育成しており、協定を機に連携を深め、これらの学生のIJUターン就職を促進する。

また、学内の「社会連携センター」を通じ、地域の生涯学習支援や学生参加型の連携など様々な取り組みによって社会に貢献していることから、鳥取県と連携した地域課題解決の取組の実施も期待できる。

4 関西学院大学の概要

- (1) 学長 村田 治 (むらた おさむ)
- (2) 所在地 兵庫県西宮市上ヶ原一番町1-155
- (3) 学部等 神学部、文学部、社会学部、法学部、経済学部、商学部、総合政策学部、人間福祉学部、教育学部、理工学部、国際学部 計11学部
- (4) 学生数 学部24,270人 大学院1,135人 (令和元年5月1日現在)
- (5) 県出身学生数 計91人 (R1.8高等学校課調べ)

<参考1> これまでの本県と県外大学等との協定締結状況 (下線は関西の大学：包括協定3校、就職支援協定14校)

包括協定 (6校)	就職支援協定 (21校)
明治大学 (H21.3)	神戸学院大学 (H26.2)、立命館大学 (H26.7)、武庫川女子大学・同短期大学部 (H26.7)、
龍谷大学 (H22.7)	関西大学 (H26.11)、同志社大学 (H27.7)、兵庫医療大学 (H27.10)、
京都女子大学 (H27.6)	美作大学・同短期大学部 (H28.8)、神戸電子専門学校 (H28.9)、神戸女子大学 (H29.1)、
京都産業大学 (H28.10)	神戸女子短期大学 (H29.1)、近畿大学 (H29.6)、大阪商業大学 (H29.6)、
青山学院大学 (H30.3)	中央大学 (H29.7)、明治大学 (H29.10)、専修大学 (H30.3)、大阪薬科大学 (H30.4)、
中央大学 (H30.6)	京都橘大学 (H30.7)、神奈川大学 (H30.9)、創価大学・同女子短期大学 (H30.11)、
	甲南大学 (H31.2)、日本大学 (H31.3)

<参考2> 県外 (関西圏) 大学進学者のUターン就職率の推移

H23	H24	H25	H26	H27	H28	H29	H30
25.5%	26.5%	34.6%	31.1%	33.9%	34.3%	34.8%	30.2%

名古屋における情報発信等について

令和元年9月13日
名古屋代表部

名古屋における、交流人口の拡大、観光誘客及び販路開拓等に係る情報発信等の取組について、以下のとおり報告します。

1 交流人口拡大に向けた取組

(1) 鳥取県ゆかりの方々との情報交換会【実施済み】

- ① 日 時：令和元年7月25日（木）
- ② 場 所：じねん（名古屋市中区）
- ③ 出席者：10名（東海鳥取県人会長、元県政顧問、誘致企業関係者など）
- ④ 概 要：鳥取県出身者や鳥取県にゆかりのあるの方々とのネットワークづくり、参加者からの県への提言や要望を伺うため、情報交換会を開催した。
引き続きの開催や県産品の販路開拓、県ゆかりのお店などについてご意見をいただいた。

(2) 「ふるさと全国県人会まつり2019」への参加【実施済み】

- ① 日 程：令和元年9月7日（土）、8日（日）
- ② 場 所：久屋大通公園（名古屋市中区）
- ③ 参加団体：東海鳥取県人会、名古屋代表部
- ④ 概 要：県人会と一緒に、鳥取県ブースを出展し、鳥取県のPR、二十世紀梨などの特産品の販売を行った。

2 観光情報の発信

(1) 東山スカイタワー（ナイトズー）での観光PR【実施済み】

- ① 日 時：令和元年8月10日（土）～12日（月）
- ② 場 所：東山スカイタワー（名古屋市中区）
- ③ 参加団体：名古屋代表部、鳥取県観光連盟、富山県、石川県
- ④ 概 要：鳥取・富山・石川県による3県合同で、東山動植物園で行われたナイトズー期間中に観光PRを行った。



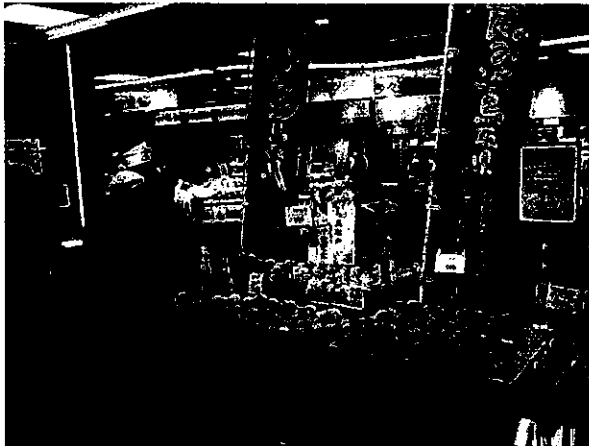
(2) 「ナゴヤドーム6時間リレーマラソン2019」での鳥取県PR【実施予定】

- ①日 時：令和元年10月19日（土）
- ②場 所：ナゴヤドーム（名古屋市東区）
- ③参加団体：名古屋代表部、鳥取県観光連盟
- ④概 要：観光情報冊子等の配布、大型ビジョンでの鳥取県プロモーションビデオ放映、砂絵制作等のミニイベントにより鳥取県のPRを行う。

3 県産品の販路拡大

(1) ジェイアール名古屋タカシマヤでの鳥取県産梨の試食宣伝販売【実施済み】

- ①期 間：令和元年8月28日（水）～9月3日（火）※試食は8月30日（金）～9月1日（日）
- ②場 所：ジェイアール名古屋タカシマヤ地下2階食品売場（名古屋市中村区）
- ③概 要：「二十世紀梨」、「新甘泉」の試食宣伝販売を実施した。また、同時に地下2階イトイン「フレッシュジュースバー」で二十世紀梨ジュースも期間中販売した。



(2) (株) スーパーヤマナカ「フランテ」でのフェアの実施【実施済み】

- ①期 間：令和元年9月1日（日）
- ②場 所：(株) ヤマナカ「フランテ」全8店舗（名古屋市、春日井市、多治見市内）
- ③概 要：鳥取県産「二十世紀梨」と「新甘泉」の試食販売を行った。