

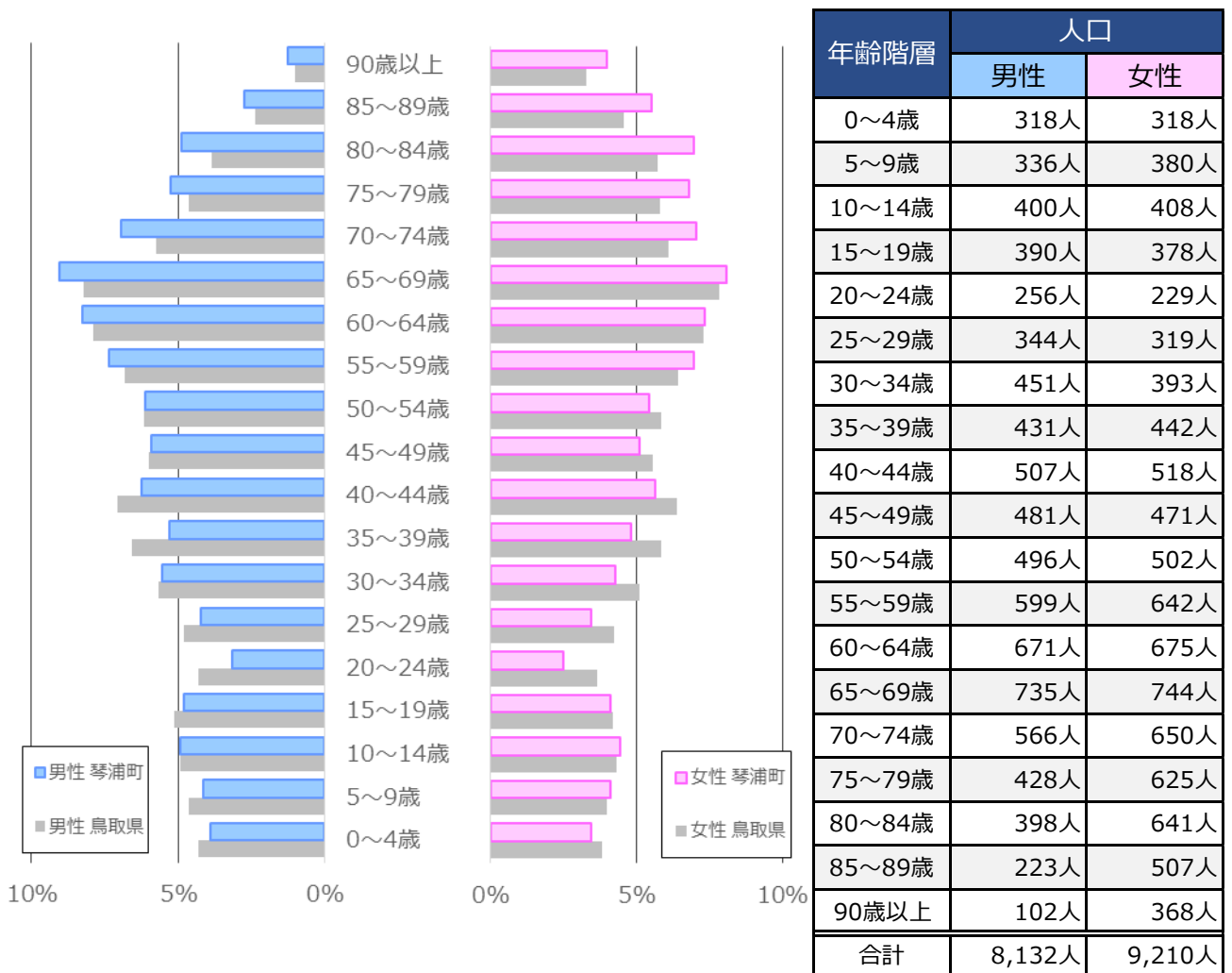
【別冊】各市町村の状況 - 琴浦町

1. 概要

人口総数	17,342人	
高齢化率	34.5%	
	国保	後期
被保険者数	3,839人	3,436人
人口に占める被保険者数の割合	22.1%	19.8%
平均年齢	56.3歳	83.7歳

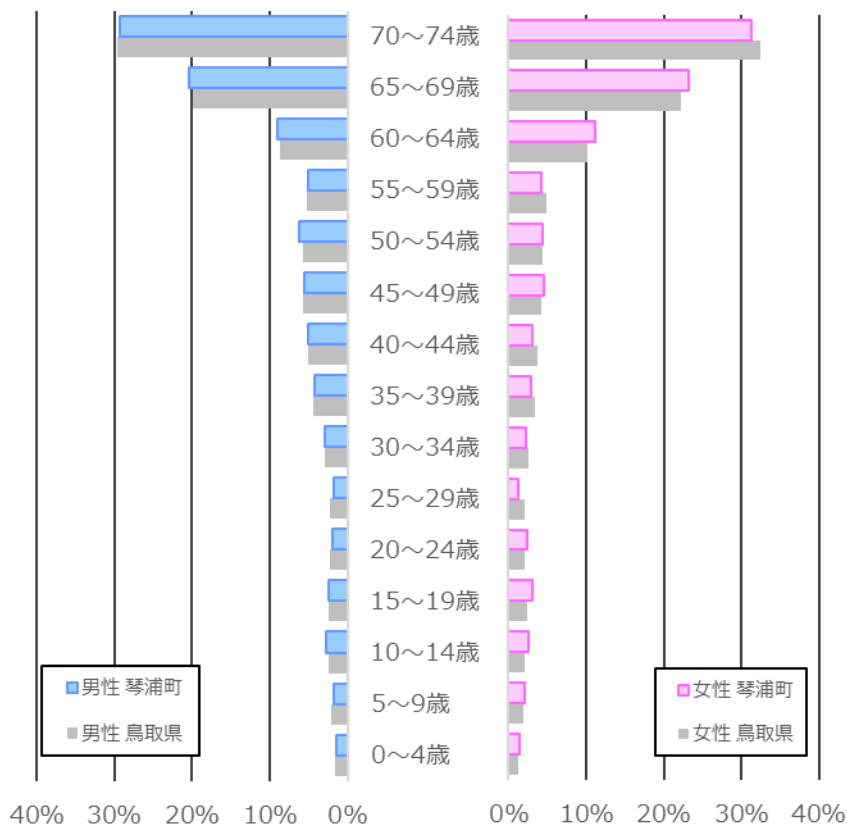
出典: KDB帳票No. 3 健診・医療・介護データからみる地域の健康課題 (令和3年度累計)

■ 人口ピラミッド (平成27年度)



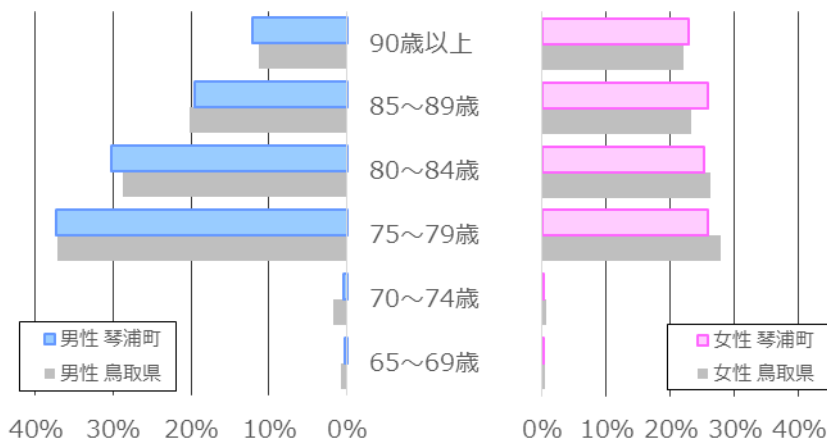
出典: KDB帳票No. 5 人口及び被保険者の状況 (令和3年度累計)

国保 国保被保険者数ピラミッド（令和3年度）



年齢階層	人口	
	男性	女性
0～4歳	30人	27人
5～9歳	35人	38人
10～14歳	56人	49人
15～19歳	48人	58人
20～24歳	38人	44人
25～29歳	35人	23人
30～34歳	59人	42人
35～39歳	85人	54人
40～44歳	102人	56人
45～49歳	109人	84人
50～54歳	125人	81人
55～59歳	101人	79人
60～64歳	178人	207人
65～69歳	406人	428人
70～74歳	583人	579人
合計	1,990人	1,849人

後期 後期被保険者数ピラミッド（令和3年度）

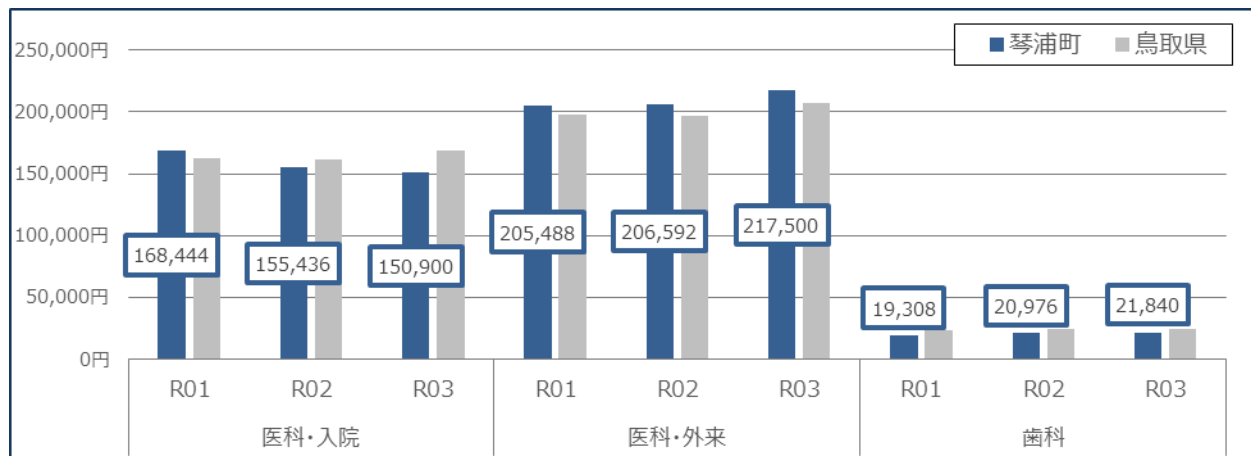


年齢階層	人口	
	男性	女性
65～69歳	4人	4人
70～74歳	6人	3人
75～79歳	479人	557人
80～84歳	389人	543人
85～89歳	250人	556人
90歳以上	155人	490人
合計	1,283人	2,153人

出典: KDB帳票No.5 人口及び被保険者の状況（令和3年度累計）

2. 医療費の状況

国保 被保険者 1 人当たり年間医療費



※ 医科・外及び歯科は、各レセプトとそれに紐づく調剤レセプトが対象である。

出典:KDB帳票No.4 市区町村別データ (各年度累計)

国保 疾病大分類別被保険者 1 人当たり年間医療費 (3年平均)

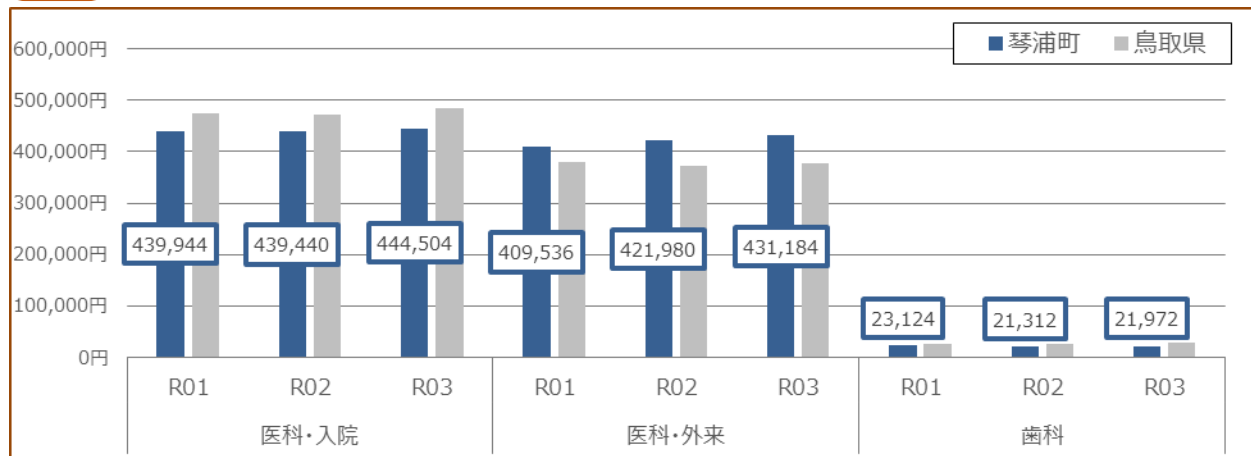
(単位:円)

番号	疾病大分類	医科・入院				医科・外来+調剤			
		男性		女性		男性		女性	
		医療費	順位	医療費	順位	医療費	順位	医療費	順位
1	感染症及び寄生虫症	2,182	14	1,984	12	4,254	11	4,498	11
2	新生物<腫瘍>	37,215	1	29,044	1	27,334	4	35,245	1
3	血液及び造血器の疾患 並びに免疫機構の障害	2,592	12	1,086	14	849	15	1,073	15
4	内分泌、栄養及び代謝疾患	5,143	10	1,822	13	47,652	1	30,101	2
5	精神及び行動の障害	11,232	6	7,277	7	9,568	8	9,130	10
6	神経系の疾患	20,687	3	15,084	4	11,912	6	11,392	8
7	眼及び付属器の疾患	4,207	11	4,169	10	9,059	10	10,119	9
8	耳及び乳様突起の疾患	259	17	537	17	577	16	944	16
9	循環器系の疾患	32,185	2	12,349	5	29,864	3	22,672	3
10	呼吸器系の疾患	11,902	5	20,071	2	9,455	9	11,614	7
11	消化器系の疾患	8,347	8	6,051	8	12,178	5	12,418	6
12	皮膚及び皮下組織の疾患	1,993	15	692	15	3,401	12	3,038	12
13	筋骨格系及び結合組織の疾患	15,623	4	17,782	3	11,192	7	18,765	5
14	尿路性器系の疾患	8,125	9	3,710	11	39,871	2	21,124	4
15	妊娠、分娩及び産じょく	0	19	404	19	0	19	121	17
16	周産期に発生した病態	18	18	655	16	2	18	9	19
17	先天奇形、変形及び染色体異常	287	16	430	18	272	17	78	18
18	症状、徴候及び異常臨床検査所見 で他に分類されないもの	2,190	13	5,258	9	1,463	14	1,911	14
19	損傷、中毒及びその他の外因の影響	10,715	7	9,650	6	2,371	13	2,388	13
合計		174,903	-	138,055	-	221,275	-	196,640	-

※ 傷病名不詳等の疾病分類できないレセプトは集計対象外としている。

出典:KDB帳票No.42 疾病別医療費分析 (大分類) (令和元年度～令和3年度)

後期 被保険者 1 人当たり年間医療費



※ 医科・外及び歯科は、各レセプトとそれに紐づく調剤レセプトが対象である。

出典:KDB帳票No.4 市区町村別データ (各年度累計)

後期 疾病大分類別被保険者 1 人当たり年間医療費 (3年平均)

(単位:円)

番号	疾病大分類	医科・入院				医科・外来+調剤			
		男性		女性		男性		女性	
		医療費	順位	医療費	順位	医療費	順位	医療費	順位
1	感染症及び寄生虫症	2,431	15	4,560	13	6,903	10	5,760	10
2	新生物<腫瘍>	96,279	2	43,092	4	97,148	1	28,578	7
3	血液及び血管系の疾患 並びに免疫機構の障害	2,934	14	3,008	14	3,675	13	528	16
4	内分泌、栄養及び代謝疾患	4,724	13	4,956	12	57,104	4	48,524	2
5	精神及び行動の障害	19,166	8	23,397	7	4,182	12	5,403	11
6	神経系の疾患	32,568	6	23,649	6	20,519	9	33,983	5
7	眼及び付属器の疾患	9,033	10	6,662	11	22,891	8	18,256	8
8	耳及び乳様突起の疾患	275	16	230	16	921	16	889	15
9	循環器系の疾患	114,313	1	76,986	2	92,689	2	91,055	1
10	呼吸器系の疾患	50,176	3	30,382	5	33,112	5	18,094	9
11	消化器系の疾患	21,824	7	18,278	8	30,739	6	33,465	6
12	皮膚及び皮下組織の疾患	5,279	12	2,470	15	6,142	11	3,776	13
13	筋骨格系及び結合組織の疾患	48,375	4	83,390	1	24,119	7	45,234	3
14	尿路性器系の疾患	18,004	9	10,738	10	75,199	3	36,056	4
15	妊娠、分娩及び産じょく	0	17	0	18	0	17	0	18
16	周産期に発生した病態	0	17	0	18	0	17	0	18
17	先天奇形、変形及び染色体異常	0	17	17	17	0	17	13	17
18	症状、徴候及び異常臨床検査所見 で他に分類されないもの	6,905	11	15,137	9	3,419	15	3,469	14
19	損傷、中毒及びその他の外因の影響	33,778	5	70,298	3	3,502	14	4,108	12
合計		466,066	-	417,252	-	482,265	-	377,192	-

※ 傷病名不詳等の疾病分類できないレセプトは集計対象外としている。

出典:KDB帳票No.42 疾病別医療費分析 (大分類) (令和元年度～令和3年度)

国保 疾病中分類別被保険者1人当たり医療費（上位10位）（3年平均）

■【男性】入院（医科）

（単位:円）

順位	疾病中分類	医療費
1	その他の悪性新生物<腫瘍>	13,056
2	脳性麻痺及びその他の麻痺性症候群	11,514
3	脳梗塞	8,473
4	骨折	8,055
5	その他の呼吸器系の疾患	7,739
6	その他の心疾患	6,863
7	気管、気管支及び肺の悪性新生物<腫瘍>	6,742
8	脊椎障害（脊椎症を含む）	5,976
9	腎不全	5,931
10	脳内出血	5,427

■【男性】外来（医科+調剤）

（単位:円）

順位	疾病中分類	医療費
1	腎不全	35,472
2	糖尿病	26,518
3	その他の内分泌、栄養及び代謝障害	13,935
4	高血圧性疾患	12,577
5	その他の心疾患	11,787
6	その他の悪性新生物<腫瘍>	9,854
7	その他の眼及び付属器の疾患	7,476
8	その他の消化器系の疾患	7,298
9	脂質異常症	6,849
10	気管、気管支及び肺の悪性新生物<腫瘍>	6,837

■【女性】入院（医科）

（単位:円）

順位	疾病中分類	医療費
1	その他の呼吸器系の疾患	18,463
2	骨折	7,580
3	その他の神経系の疾患	7,223
4	関節症	6,726
5	その他の悪性新生物<腫瘍>	6,432
6	症状、徴候及び異常臨床所見・異常、検査所見で他に分類されな	5,258
7	脳性麻痺及びその他の麻痺性症候群	4,331
8	白血病	4,302
9	その他の心疾患	4,234
10	脳梗塞	4,216

■【女性】外来（医科+調剤）

（単位:円）

順位	疾病中分類	医療費
1	腎不全	17,763
2	糖尿病	16,627
3	高血圧性疾患	14,488
4	その他の悪性新生物<腫瘍>	13,141
5	乳房の悪性新生物<腫瘍>	12,475
6	脂質異常症	10,630
7	その他の眼及び付属器の疾患	7,383
8	その他の消化器系の疾患	6,106
9	その他の神経系の疾患	5,663
10	炎症性多発性関節障害	5,579

出典:KDB帳票No.43 疾病別医療費分析（中分類）（令和元年度～令和3年度）

後期 疾病中分類別被保険者1人当たり医療費（上位10位）（3年平均）

■【男性】入院（医科）（単位:円）

順位	疾病中分類	医療費
1	その他の悪性新生物<腫瘍>	43,529
2	その他の心疾患	40,622
3	脳梗塞	38,330
4	肺炎	23,545
5	その他の呼吸器系の疾患	19,901
6	骨折	19,329
7	その他の筋骨格系及び結合組織の疾患	19,214
8	虚血性心疾患	16,861
9	気管、気管支及び肺の悪性新生物<腫瘍>	14,667
10	その他の消化器系の疾患	14,278

■【男性】外来（医科+調剤）（単位:円）

順位	疾病中分類	医療費
1	その他の悪性新生物<腫瘍>	62,416
2	腎不全	60,478
3	その他の心疾患	51,805
4	糖尿病	40,567
5	高血圧性疾患	24,804
6	その他の消化器系の疾患	21,090
7	その他の眼及び付属器の疾患	19,508
8	慢性閉塞性肺疾患	15,622
9	胃の悪性新生物<腫瘍>	9,429
10	良性新生物<腫瘍>及びその他の新生物<腫瘍>	9,276

■【女性】入院（医科）（単位:円）

順位	疾病中分類	医療費
1	骨折	62,712
2	その他の心疾患	35,269
3	脳梗塞	24,679
4	骨の密度及び構造の障害	21,498
5	関節症	20,381
6	その他の筋骨格系及び結合組織の疾患	20,023
7	症状、徴候及び異常臨床所見・異常、検査所見で他に分類されな	15,137
8	その他の悪性新生物<腫瘍>	14,998
9	その他の呼吸器系の疾患	13,826
10	肺炎	13,336

■【女性】外来（医科+調剤）（単位:円）

順位	疾病中分類	医療費
1	その他の心疾患	45,742
2	糖尿病	32,891
3	高血圧性疾患	31,217
4	腎不全	28,139
5	その他の消化器系の疾患	21,902
6	骨の密度及び構造の障害	18,513
7	アルツハイマー病	17,154
8	その他の眼及び付属器の疾患	13,805
9	脂質異常症	12,928
10	喘息	9,963

出典:KDB帳票No.43 疾病別医療費分析（中分類）（令和元年度～令和3年度）

国保 被保険者1人当たり高額レセプト疾病中分類別医療費（上位10位）（3年平均）

■【男性】入院（医科）

（単位:円）

順位	疾病中分類	医療費
1	その他の悪性新生物<腫瘍>	12,275
2	脳性麻痺及びその他の麻痺性症候群	11,479
3	脳梗塞	7,991
4	その他の呼吸器系の疾患	7,595
5	骨折	7,547
6	気管、気管支及び肺の悪性新生物<腫瘍>	6,437
7	その他の心疾患	6,153
8	脊椎障害（脊椎症を含む）	5,716
9	脳内出血	5,338
10	腎不全	5,245

■【男性】外来（医科+調剤）

（単位:円）

順位	疾病中分類	医療費
1	腎不全	34,008
2	その他の内分泌、栄養及び代謝障害	12,635
3	気管、気管支及び肺の悪性新生物<腫瘍>	5,451
4	その他の悪性新生物<腫瘍>	4,696
5	結腸の悪性新生物<腫瘍>	3,273
6	良性新生物<腫瘍>及びその他の新生物<腫瘍>	1,161
7	肝及び肝内胆管の悪性新生物<腫瘍>	659
8	その他の眼及び付属器の疾患	456
9	胃の悪性新生物<腫瘍>	324
10	糖尿病	274

■【女性】入院（医科）

（単位:円）

順位	疾病中分類	医療費
1	その他の呼吸器系の疾患	18,291
2	骨折	7,127
3	その他の神経系の疾患	6,764
4	関節症	6,624
5	その他の悪性新生物<腫瘍>	6,252
6	症状、徴候及び異常臨床所見・異常、検査所見で他に分類されな	5,043
7	脳性麻痺及びその他の麻痺性症候群	4,331
8	白血病	4,302
9	その他の心疾患	4,001
10	その他の筋骨格系及び結合組織の疾患	3,920

■【女性】外来（医科+調剤）

（単位:円）

順位	疾病中分類	医療費
1	腎不全	17,253
2	その他の悪性新生物<腫瘍>	10,471
3	乳房の悪性新生物<腫瘍>	7,037
4	気管、気管支及び肺の悪性新生物<腫瘍>	1,002
5	結腸の悪性新生物<腫瘍>	830
6	ウイルス性肝炎	540
7	直腸S状結腸移行部及び直腸の悪性新生物<腫瘍>	523
8	炎症性多発性関節障害	402
9	悪性リンパ腫	271
10	白血病	256

※30万円以上のレセプトを集計対象とする。

出典:KDB帳票No.10 基準額以上となったレセプト一覧（令和元年度～令和3年度）

後期 被保険者1人当たり高額レセプト疾病中分類別医療費（上位10位）（3年平均）

■【男性】入院（医科）（単位:円）

順位	疾病中分類	医療費
1	その他の悪性新生物<腫瘍>	40,910
2	脳梗塞	36,634
3	その他の心疾患	35,599
4	肺炎	22,122
5	その他の呼吸器系の疾患	18,735
6	その他の筋骨格系及び結合組織の疾患	17,907
7	骨折	17,795
8	虚血性心疾患	15,592
9	気管、気管支及び肺の悪性新生物<腫瘍>	13,949
10	その他の消化器系の疾患	12,052

■【女性】入院（医科）（単位:円）

順位	疾病中分類	医療費
1	骨折	60,154
2	その他の心疾患	31,650
3	脳梗塞	23,518
4	骨の密度及び構造の障害	20,205
5	関節症	19,206
6	その他の筋骨格系及び結合組織の疾患	18,602
7	その他の悪性新生物<腫瘍>	14,311
8	症状、徴候及び異常臨床所見・異常、検査所見で他に分類されな	14,254
9	その他の呼吸器系の疾患	12,823
10	肺炎	12,227

■【男性】外来（医科+調剤）（単位:円）

順位	疾病中分類	医療費
1	腎不全	53,627
2	その他の悪性新生物<腫瘍>	30,950
3	良性新生物<腫瘍>及びその他の新生物<腫瘍>	5,728
4	その他の内分泌、栄養及び代謝障害	5,553
5	胃の悪性新生物<腫瘍>	5,043
6	気管、気管支及び肺の悪性新生物<腫瘍>	4,876
7	その他の呼吸器系の疾患	3,651
8	その他の血液及び造血器の疾患並びに免疫機構の障害	2,516
9	悪性リンパ腫	2,298
10	その他の眼及び付属器の疾患	1,117

■【女性】外来（医科+調剤）（単位:円）

順位	疾病中分類	医療費
1	腎不全	23,879
2	その他の悪性新生物<腫瘍>	5,053
3	乳房の悪性新生物<腫瘍>	4,564
4	気管、気管支及び肺の悪性新生物<腫瘍>	3,298
5	喘息	2,146
6	肝及び肝内胆管の悪性新生物<腫瘍>	1,476
7	悪性リンパ腫	1,445
8	白血病	1,211
9	パーキンソン病	572
10	その他の眼及び付属器の疾患	541

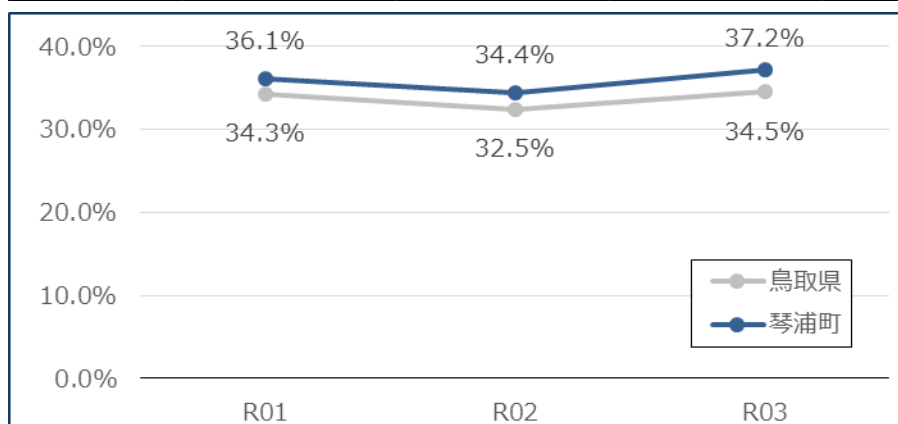
※30万円以上のレセプトを集計対象とする。

出典:KDB帳票No.10 基準額以上となったレセプト一覧（令和元年度～令和3年度）

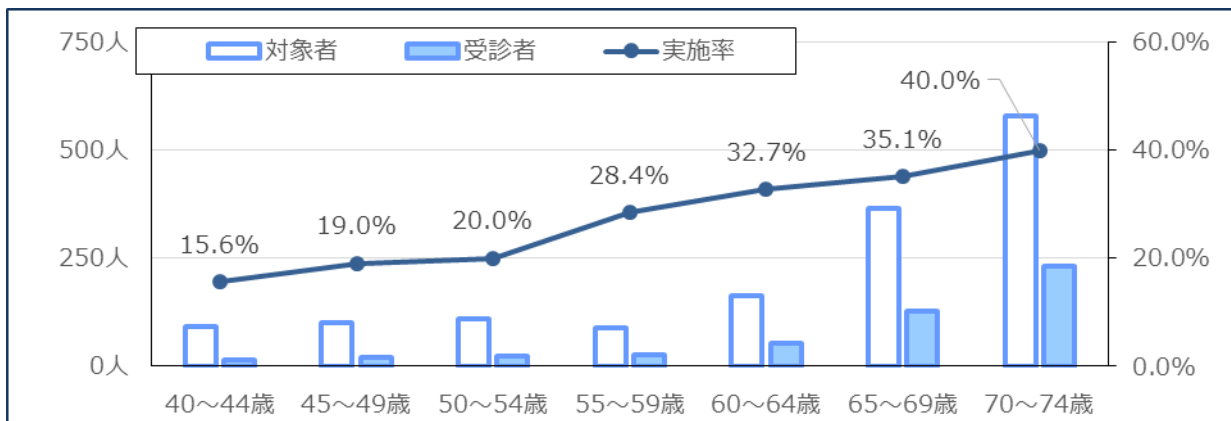
3. 健康診査の状況

国保 特定健康診査実施率

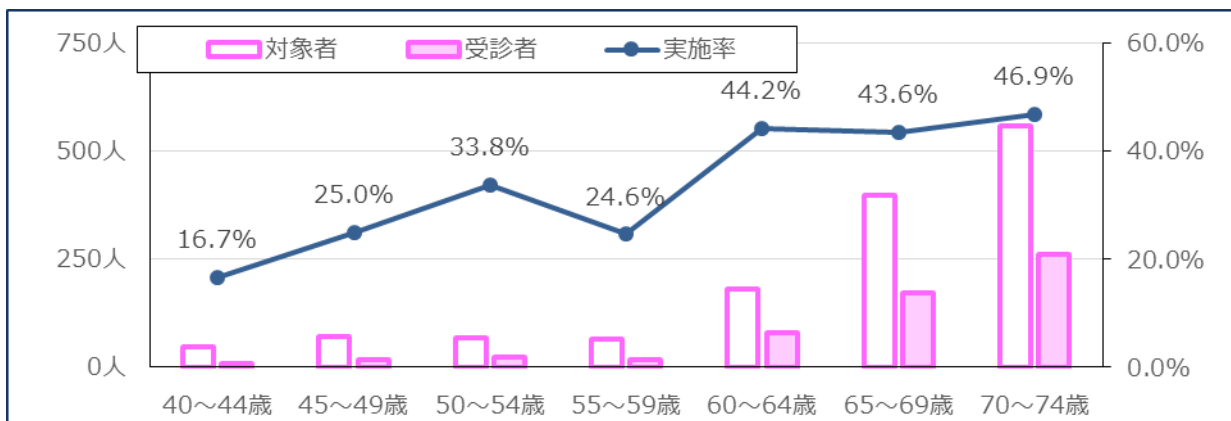
年度	対象者数			(参考) 県実施率	(参考) 国実施率
		受診者数	実施率		
R01	3,019人	1,090人	36.1%	34.3%	38.0%
R02	2,991人	1,030人	34.4%	32.5%	33.7%
R03	2,883人	1,072人	37.2%	34.5%	-



国保 【男性】年齢階層別特定健康診査実施率の状況（令和3年度）



国保 【女性】年齢階層別特定健康診査実施率の状況（令和3年度）

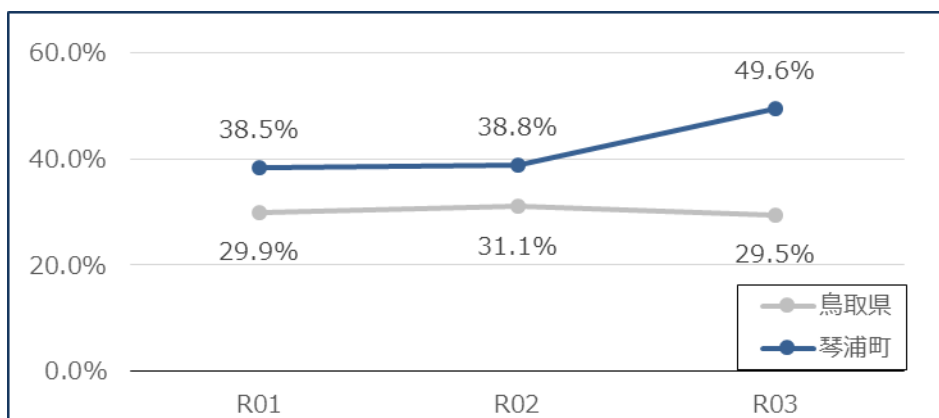


出典:特定健診データ管理システム法定報告資料（各年度）

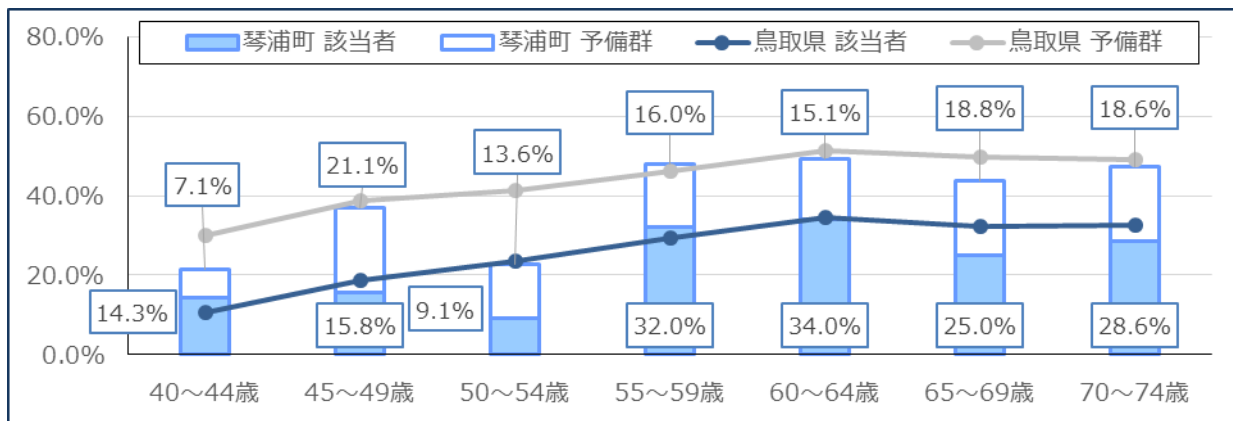
国実施率は、厚生労働省の「特定健康診査・特定保健指導の実施状況」を参照

国保 特定保健指導実施率

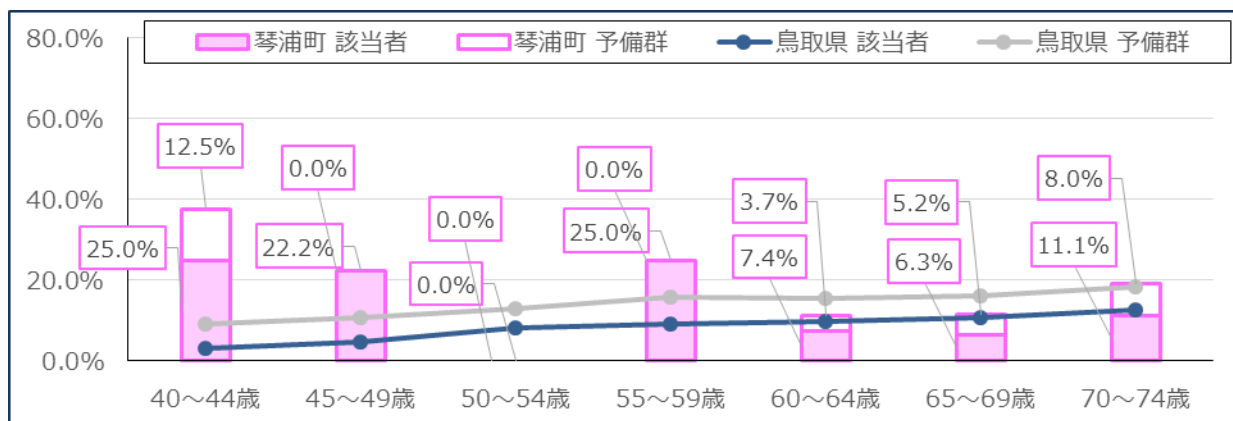
年度	対象者数	受診者数		(参考) 県実施率	(参考) 国実施率
		受診者数	実施率		
R01	130人	50人	38.5%	29.9%	29.3%
R02	103人	40人	38.8%	31.1%	26.9%
R03	117人	58人	49.6%	29.5%	-



国保 【男性】年齢階級別メタボリックシンドローム該当者・予備群の割合（令和3年度）



国保 【女性】年齢階級別メタボリックシンドローム該当者・予備群の割合（令和3年度）



出典:特定健診データ管理システム法定報告資料（各年度）
 国実施率は、厚生労働省の「特定健康診査・特定保健指導の実施状況」を参照

国保 特定健診の質問票回答状況（令和3年度）

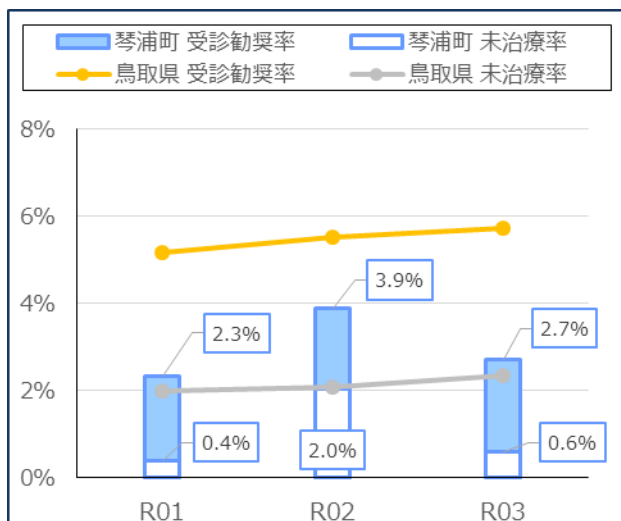
特定健診の質問票		男性		女性	
		琴浦町	標準化比	琴浦町	標準化比
服薬	高血圧症	40.9%	92.8	34.5%	104.9
	糖尿病	11.4%	90.3	6.0%	95.1
	脂質異常症	19.5%	*77.8	32.1%	98.6
既往歴	脳卒中	5.2%	108.1	2.6%	112.0
	心臓病	6.7%	76.8	3.8%	97.7
	慢性腎臓病・腎不全	0.2%	21.3	0.8%	132.5
	貧血	1.9%	*38.7	9.4%	*64.9
喫煙	喫煙	19.7%	91.8	1.9%	*35.4
体重変化	20歳時体重から10kg以上増加	37.8%	*84.9	26.4%	96.8
運動	1回30分以上の運動習慣なし	64.9%	*115.3	70.1%	*114.7
	1日1時間以上運動なし	73.3%	*152.0	80.9%	*169.9
	歩行速度遅い	59.7%	*121.4	66.2%	*131.9
食習慣	食べる速度が速い	34.1%	113.6	32.9%	*139.0
	食べる速度が普通	51.6%	*83.1	54.2%	*79.0
	食べる速度が遅い	14.3%	*181.1	12.9%	*167.2
	週3回以上就寝前夕食	17.2%	87.4	14.7%	*145.7
	週3回以上朝食を抜く	11.5%	103.2	4.2%	*61.7
飲酒	毎日飲酒	43.2%	101.1	7.8%	*69.8
	時々飲酒	19.7%	87.4	16.2%	*76.8
	飲まない	37.1%	106.9	76.0%	*112.3
	1日飲酒量（1合未満）	25.4%	*53.3	80.1%	94.7
	1日飲酒量（1～2合）	44.7%	*131.8	15.8%	129.0
	1日飲酒量（2～3合）	26.1%	*179.4	3.6%	139.8
	1日飲酒量（3合以上）	3.7%	98.7	0.5%	80.6
睡眠	睡眠不足	21.7%	101.1	25.3%	99.6
行動変容	改善意欲なし	39.5%	*123.9	24.3%	98.5
	改善意欲あり	27.0%	102.6	35.0%	*120.4
	改善意欲ありかつ始めている	5.3%	*42.6	7.6%	*49.7
	取り組み済み6ヶ月未満	6.7%	84.5	9.1%	93.3
	取り組み済み6ヶ月以上	21.5%	100.2	23.9%	113.4
保健指導	保健指導利用しない	68.2%	106.9	60.8%	100.8
口腔機能	咀嚼_何でも	82.3%	107.4	78.3%	97.7
	咀嚼_かみにくい	16.5%	*74.5	21.5%	111.0
	咀嚼_ほとんどかめない	1.2%	99.7	0.2%	40.5
食習慣	3食以外間食_毎日	20.3%	*146.7	39.8%	*150.6
	3食以外間食_時々	53.9%	95.7	50.2%	*85.4
	3食以外間食_ほとんど摂取しない	25.8%	86.4	10.0%	*67.7

※全国と比較をした時の年齢調整後の標準化比（間接法）を表示している。
 ※「*」は、全国に比べて有意な差(p<0.05)があることを意味する。

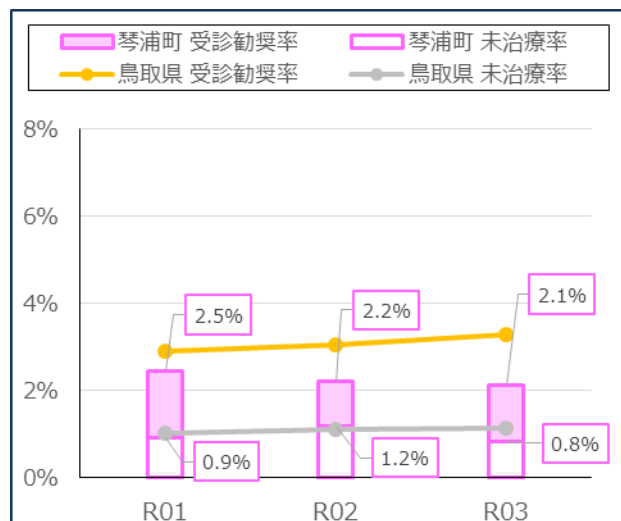
出典：KDB帳票No.6 質問票調査の状況（令和3年度）

国保 特定健診異常値受診勧奨者および未治療者の割合

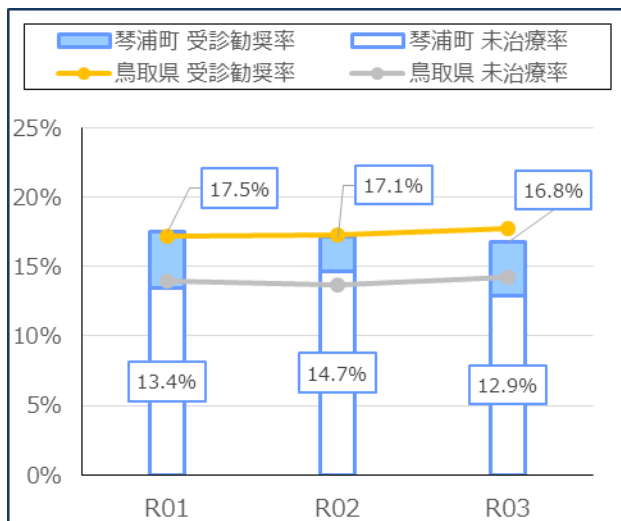
■【男性】（血糖）



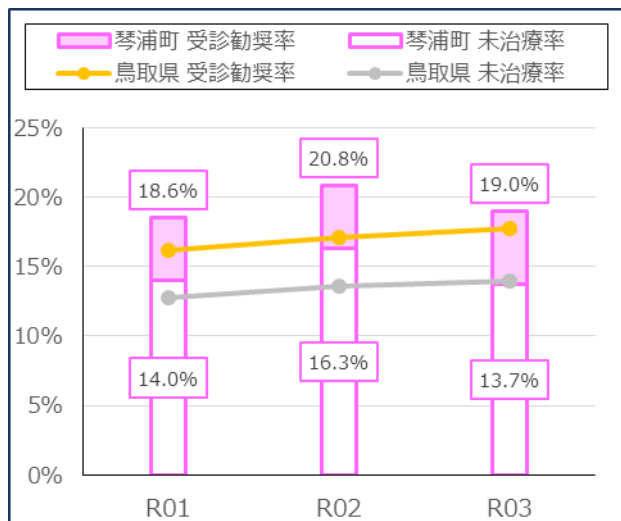
■【女性】（血糖）



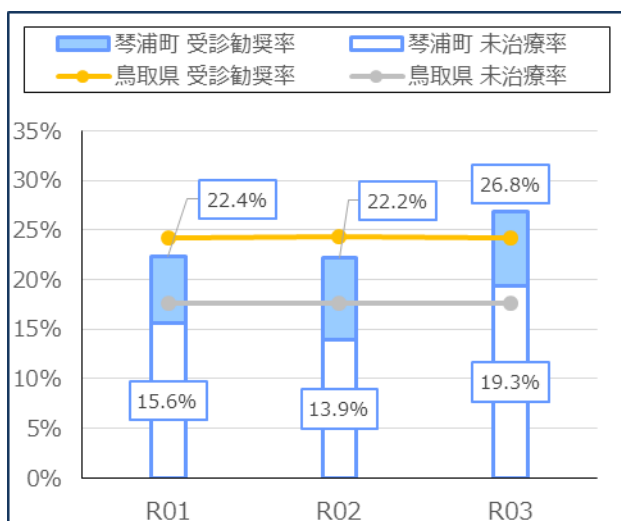
■【男性】（血圧）



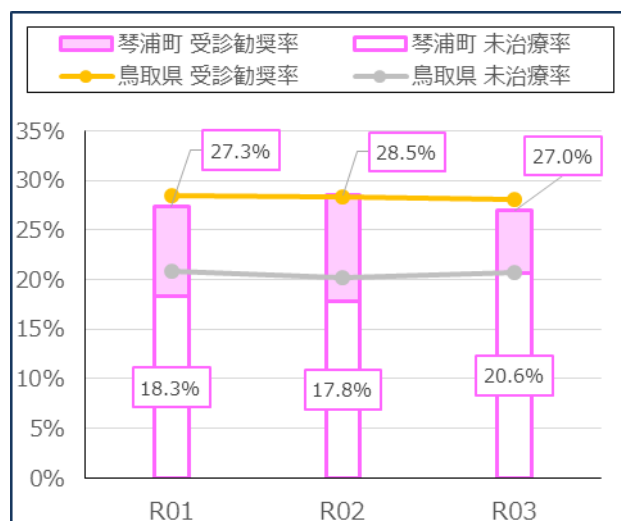
■【女性】（血圧）



■【男性】（脂質）



■【女性】（脂質）

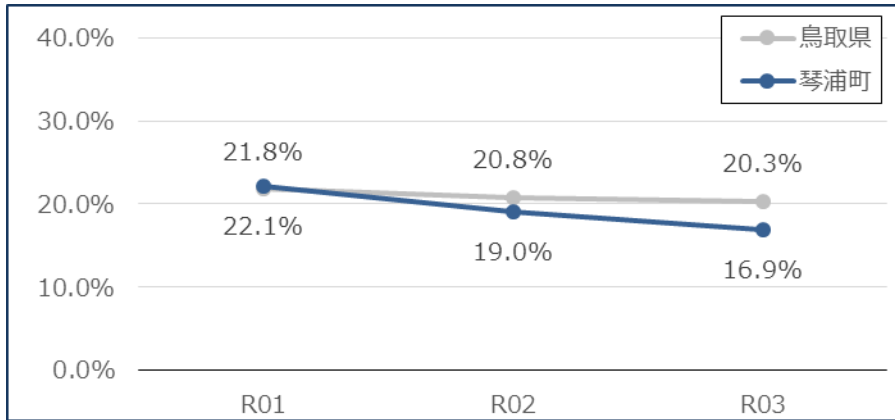


※異常値受診勧奨者・未治療者：健診結果が受診勧奨判定であり、質問票から服薬がない者、また、そのうち未治療の者

出典：KDB帳票No.76 介入支援対象者一覧表（栄養・重症化予防等）（各年度）

後期 後期高齢者医療健康診査実施率（令和3年度）

年度	対象者数			(参考) 県実施率
		受診者数	実施率	
R01	3,480人	770人	22.1%	21.8%
R02	3,432人	651人	19.0%	20.8%
R03	3,443人	581人	16.9%	20.3%



出典:KDB帳票No.4 市区町村別データ（各年度累計）

後期 後期高齢者の質問票回答状況（令和3年度）

後期高齢者の質問票		男性		女性	
		琴浦町	標準化比	琴浦町	標準化比
健康状態	よい	26.7%	98.2	19.5%	87.6
	まあよい	18.5%	100.5	19.8%	120.6
	ふつう	47.0%	104.2	52.9%	104.3
	あまりよくない	6.5%	79.9	6.9%	73.1
	よくない	1.3%	114.8	0.9%	78.1
心の健康状態	満足	54.1%	106.6	49.4%	108.2
	やや満足	39.0%	95.5	43.4%	96.9
	やや不満	6.1%	82.5	6.6%	79.4
	不満	0.9%	78.9	0.6%	49.7
食習慣	1日3食きちんと食べる	97.0%	102.4	96.4%	101.5
口腔機能	半年前に比べて固いものが食べにくい	29.3%	111.7	34.6%	112.9
	お茶や汁物等でむせる	14.2%	73.1	19.5%	88.9
体重変化	6ヵ月で2～3kg以上の体重減少	14.2%	123.7	15.3%	131.3
運動転倒	以前に比べて歩く速度が遅い	49.4%	86.2	60.1%	96.5
	この1年間に転んだ	18.1%	113.6	18.3%	91.7
	ウォーキング等の運動を週に1回以上	61.6%	93.0	50.2%	85.8
認知機能	同じことを聞くなどの物忘れあり	12.6%	78.9	15.7%	86.2
	今日の日付がわからない時あり	19.4%	80.9	22.0%	80.5
喫煙	吸っている	6.5%	76.8	1.2%	61.6
	吸っていない	44.0%	*80.5	97.6%	102.9
	やめた	49.6%	*134.1	1.2%	37.8
社会参加	週に1回以上は外出	87.1%	96.7	86.8%	99.1
	家族や友人と付き合いがある	92.7%	100.6	94.0%	99.2
ソーシャルサポート	身近に相談できる人がいる	94.4%	100.5	97.0%	101.3

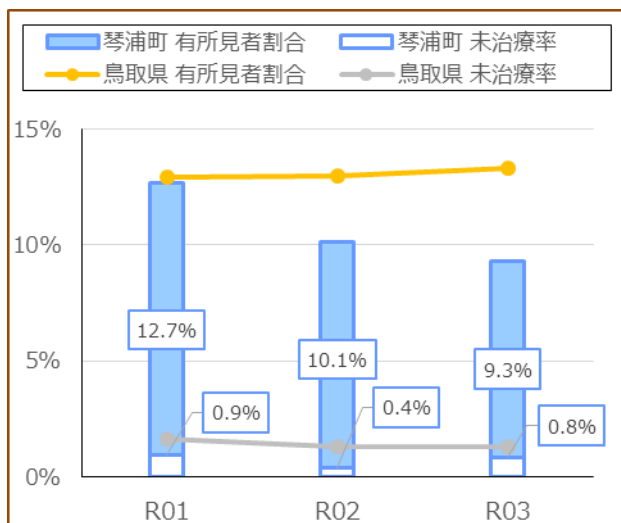
※全国と比較をした時の年齢調整後の標準化比（間接法）を表示している。

※「*」は、全国に比べて有意な差(p<0.05)があることを意味する。

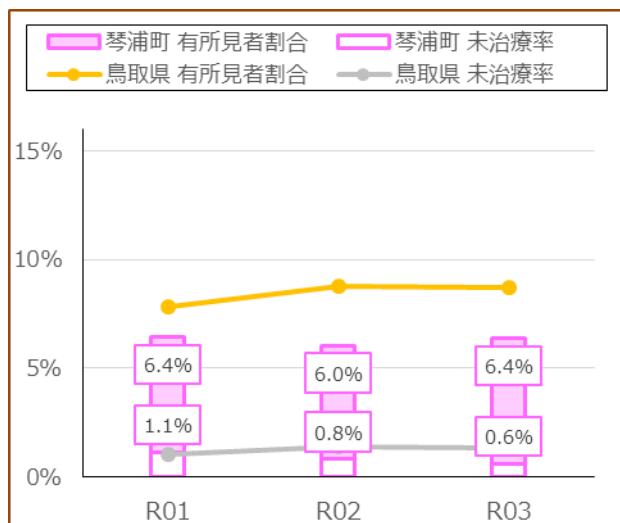
出典:KDB帳票No.6 質問票調査の状況（令和3年度）

後期 健診有所見者および未治療者の割合

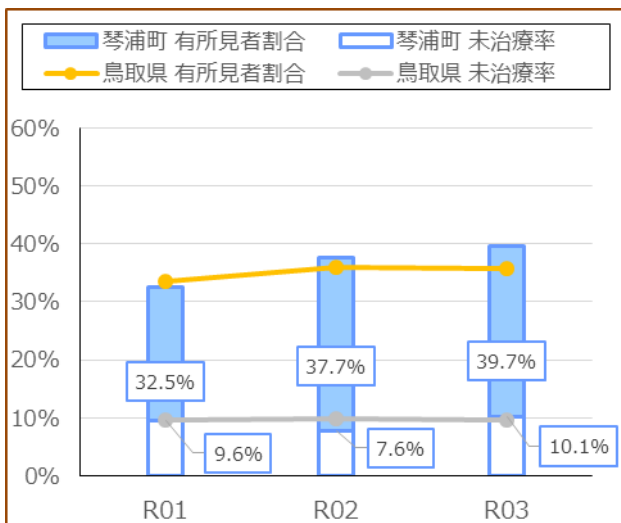
■【男性】（血糖）



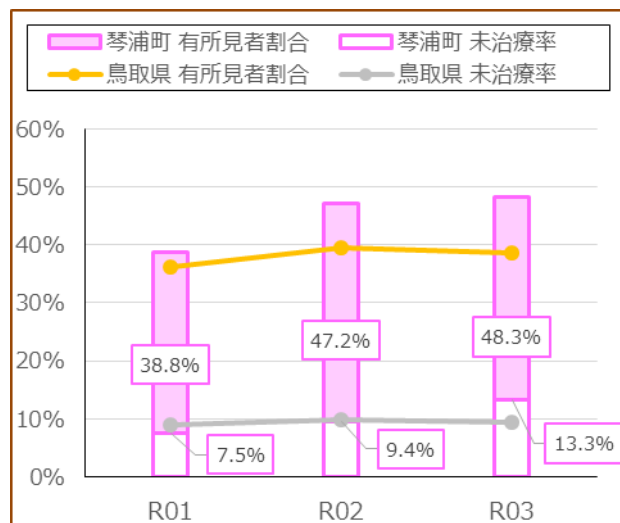
■【女性】（血糖）



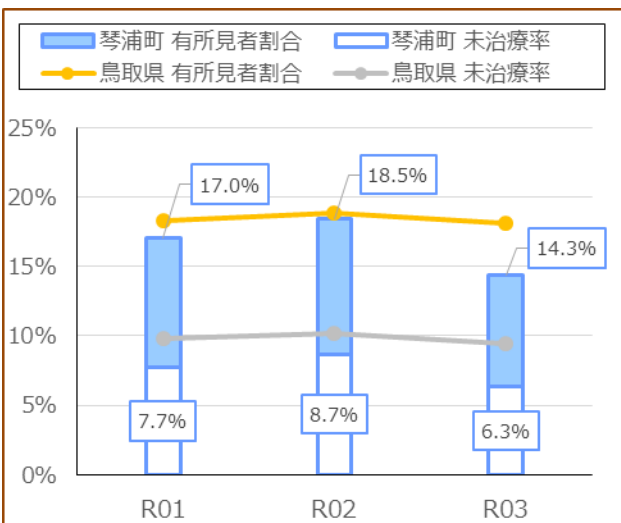
■【男性】（血圧）



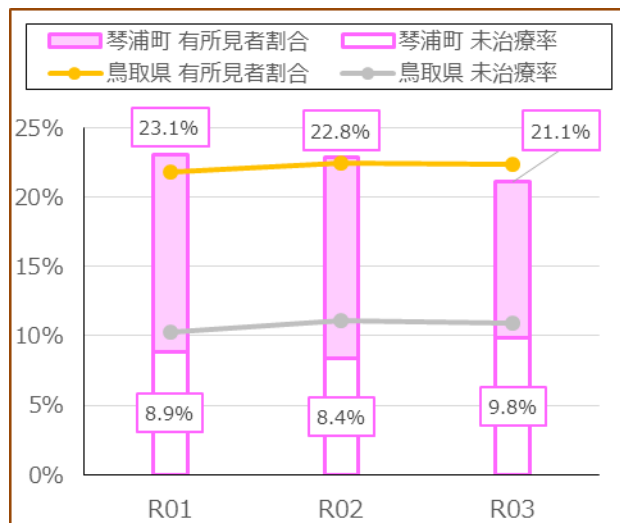
■【女性】（血圧）



■【男性】（脂質）



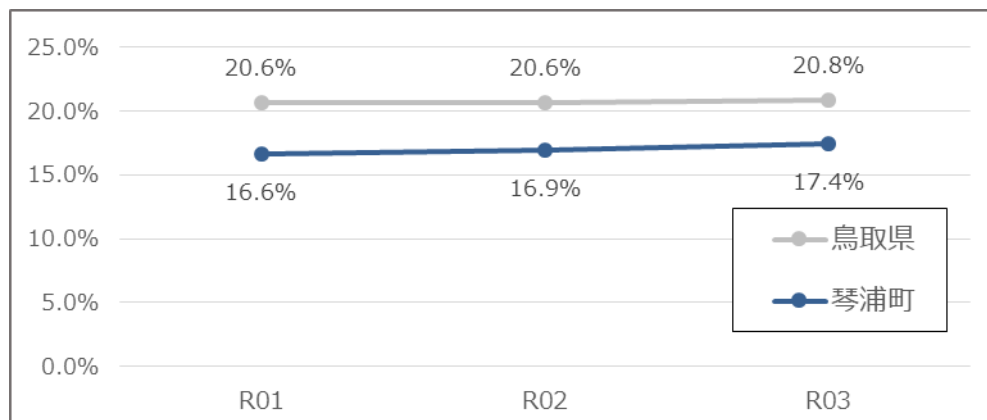
■【女性】（脂質）



※有所見者・未治療者：健診結果が受診勧奨判定である者、また、そのうち未治療の者
 出典：KDB帳票No.76 介入支援対象者一覧表（栄養・重症化予防等）（各年度）

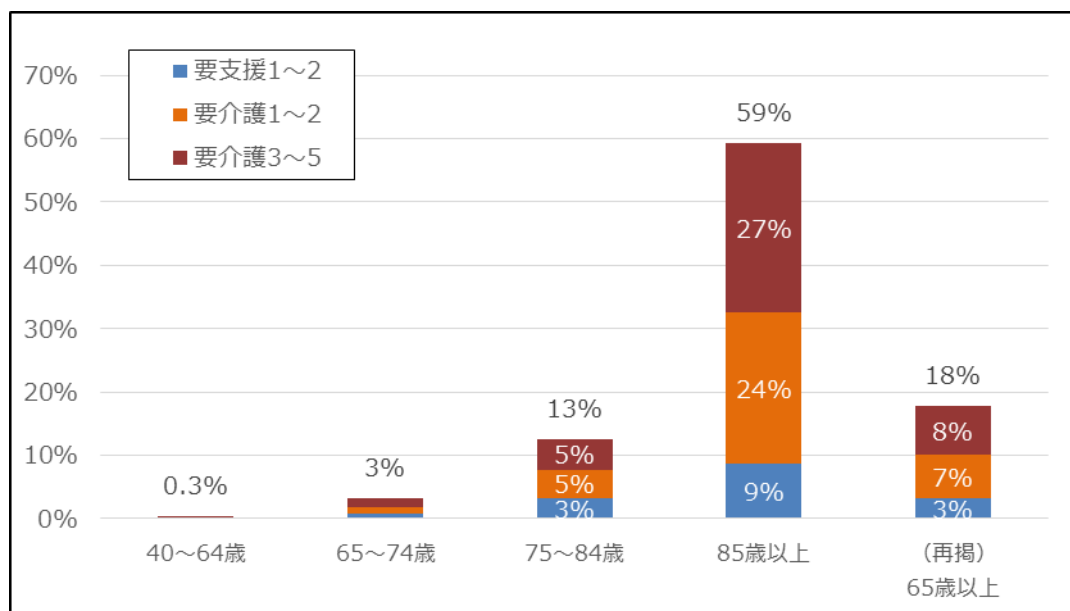
4. 介護の状況

■ 要介護認定率（年次推移）



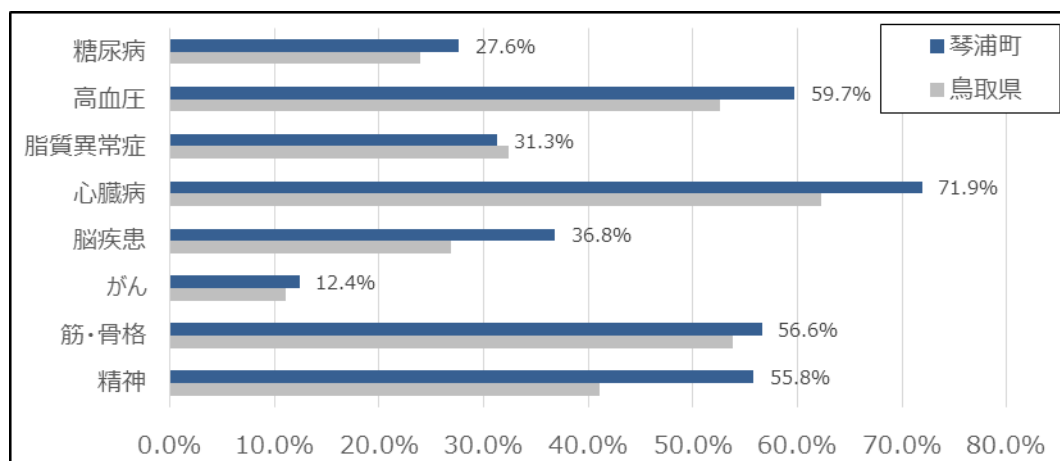
出典:KDB帳票No.1 地域の全体像の把握 (各年度累計)

■ 要介護認定率（年次推移）



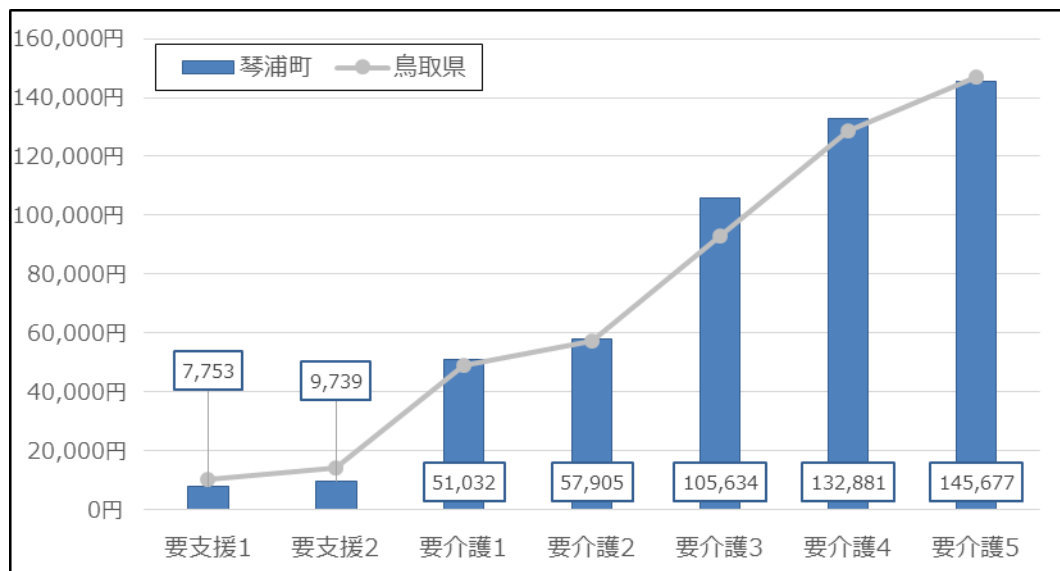
出典:KDB帳票No.47 要介護（支援）者認定状況(令和3年度)

■ 要支援・要介護認定者の有病状況（令和3年度）



出典:KDB帳票No.1 地域の全体像の把握 各年度(令和3年度)

■ 要介護度別 1 件当たり介護給付費（令和 3 年度）



出典:KDB帳票No. 1 地域の全体像の把握 各年度(令和3年度)

5. まとめ

医療費の状況	<ul style="list-style-type: none"> ・国保において、男女ともに筋骨格の入院医療費が県平均より高い。(県P21、町P3) ・国保において、男女ともに脳梗塞の入院医療費が県平均より高く、後期においても男性の入院医療費が県平均より高い。(県P23-24、町P5-6) ・国保、後期において、男女ともに腎不全及び糖尿病の外来医療費が県平均より高い。(県P23-24、町P5-6)
健康診査の状況	<ul style="list-style-type: none"> ・国保における健康診査実施率は県平均より高く、保健指導実施率は県内で3番目に高い。(県P48、52) ・国保において、やせ及び65歳以上の低栄養傾向者の割合は県平均より低いだが後期では県内で上位に入る。(県P57-58) ・国保において、女性の血圧の受診勧奨率が県平均より高く、後期においては男女ともに血圧の有所見者割合が増加傾向であり、県平均より高い傾向にある。(町P12、14)
介護の状況	<ul style="list-style-type: none"> ・要介護認定率は、県内で2番目に低い。(県P64) ・要介護度別1件当たりの介護給付費は、要介護3～4において県平均より高い。(町P16) ・要介護認定者における糖尿病、高血圧症、脳疾患の有病率が県内で上位に入る。(県P65)
健康スコアリングから見える課題、助言等	<ul style="list-style-type: none"> ・国保、後期において、血圧リスクが高く、(県P73、75)国保の特定健診の質問票の結果から“1日1時間以上運動なし”、“3食以外間食毎日”の人の割合が国と比較して高く(町P11)、適切な運動習慣、食習慣の人が少ない為、運動習慣と食事習慣に重点をおいた生活習慣病対策が必要だと考える。(県P77)