

【別冊】各市町村の状況 - 日吉津村

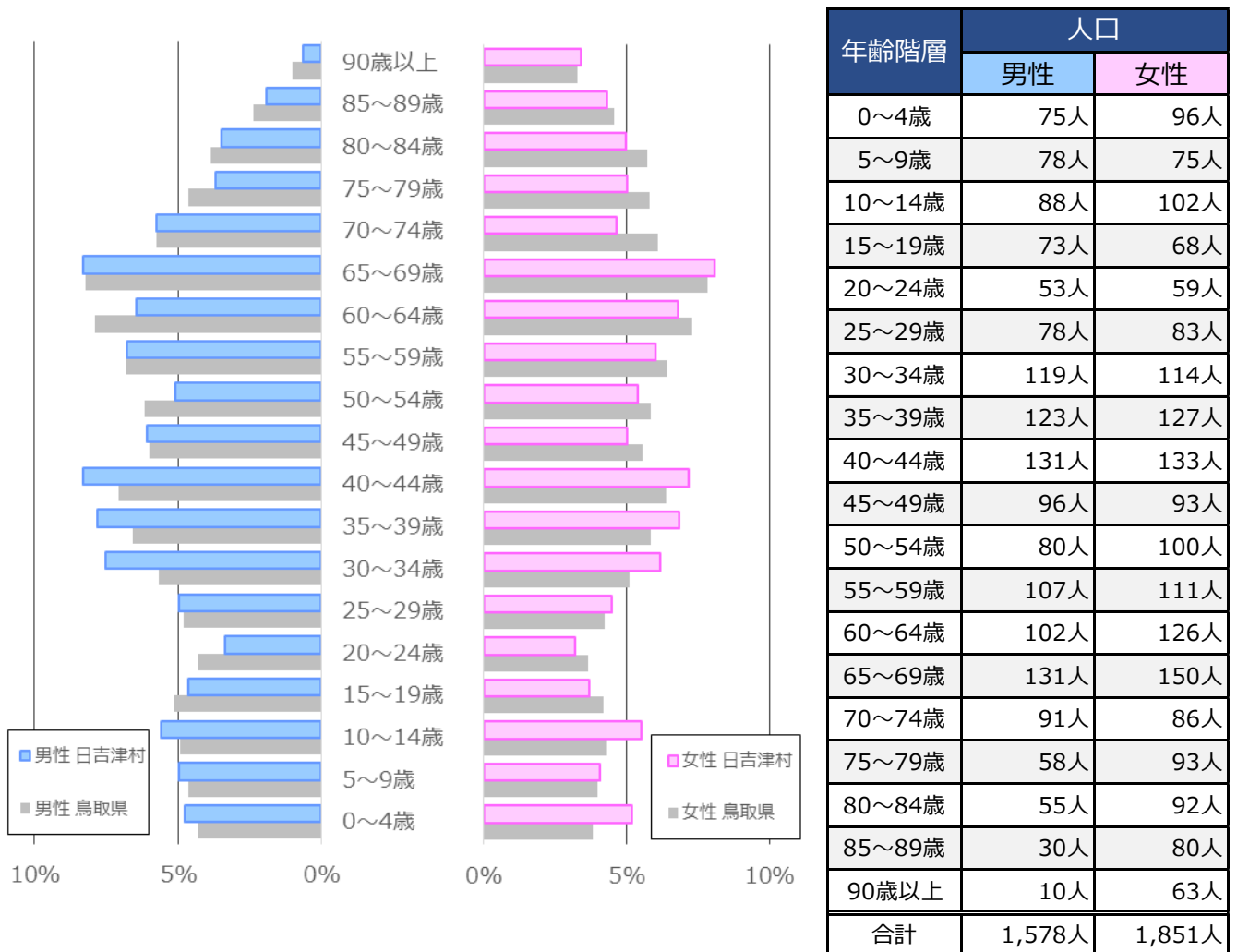
1. 概要

人口総数	3,429人
高齢化率	27.4%

	国保	後期
被保険者数	690人	513人
人口に占める被保険者数の割合	20.1%	15.0%
平均年齢	56.4歳	83.6歳

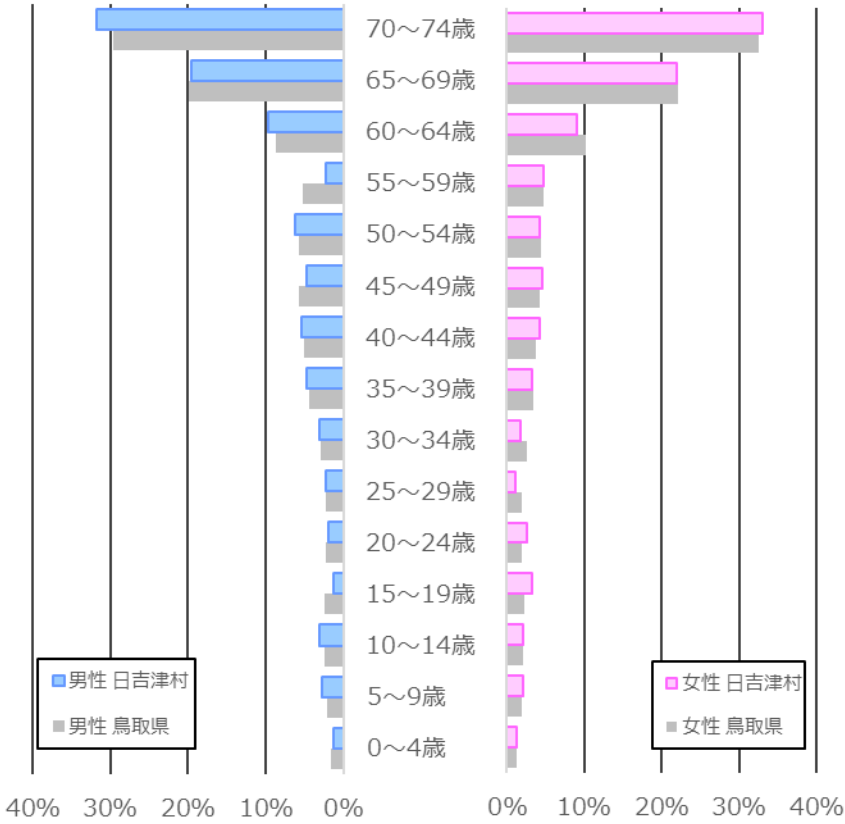
出典: KDB帳票No. 3 健診・医療・介護データからみる地域の健康課題 (令和3年度累計)

■ 人口ピラミッド (平成27年度)



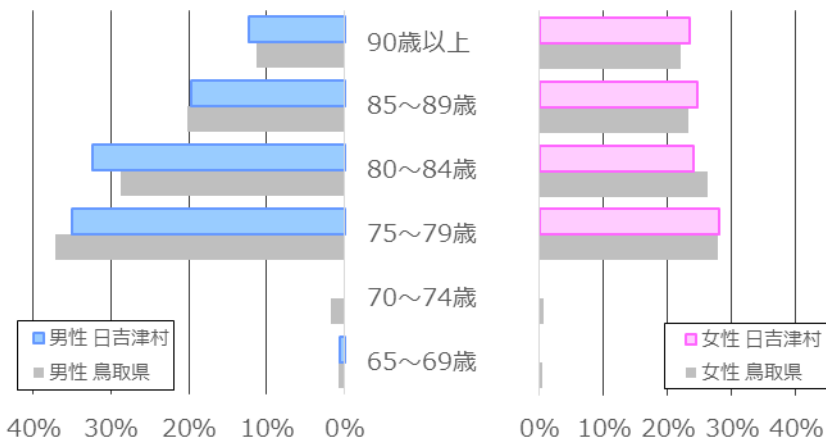
出典: KDB帳票No. 5 人口及び被保険者の状況 (令和3年度累計)

国保 国保被保険者数ピラミッド（令和3年度）



年齢階層	人口	
	男性	女性
0～4歳	4人	5人
5～9歳	9人	8人
10～14歳	10人	8人
15～19歳	4人	12人
20～24歳	6人	10人
25～29歳	7人	4人
30～34歳	10人	7人
35～39歳	15人	12人
40～44歳	17人	16人
45～49歳	15人	17人
50～54歳	20人	16人
55～59歳	7人	18人
60～64歳	31人	34人
65～69歳	62人	82人
70～74歳	101人	123人
合計	318人	372人

後期 後期被保険者数ピラミッド（令和3年度）

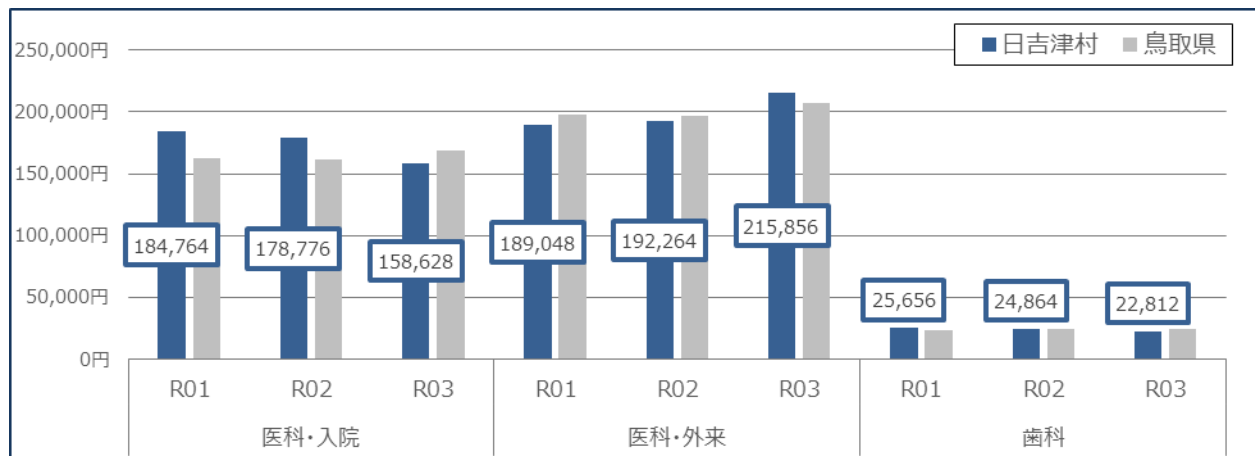


年齢階層	人口	
	男性	女性
65～69歳	1人	0人
70～74歳	0人	0人
75～79歳	66人	91人
80～84歳	61人	78人
85～89歳	37人	80人
90歳以上	23人	76人
合計	188人	325人

出典: KDB帳票No.5 人口及び被保険者の状況（令和3年度累計）

2. 医療費の状況

国保 被保険者 1 人当たり年間医療費



※ 医科・外及び歯科は、各レセプトとそれに紐づく調剤レセプトが対象である。

出典:KDB帳票No.4 市区町村別データ (各年度累計)

国保 疾病大分類別被保険者 1 人当たり年間医療費 (3年平均)

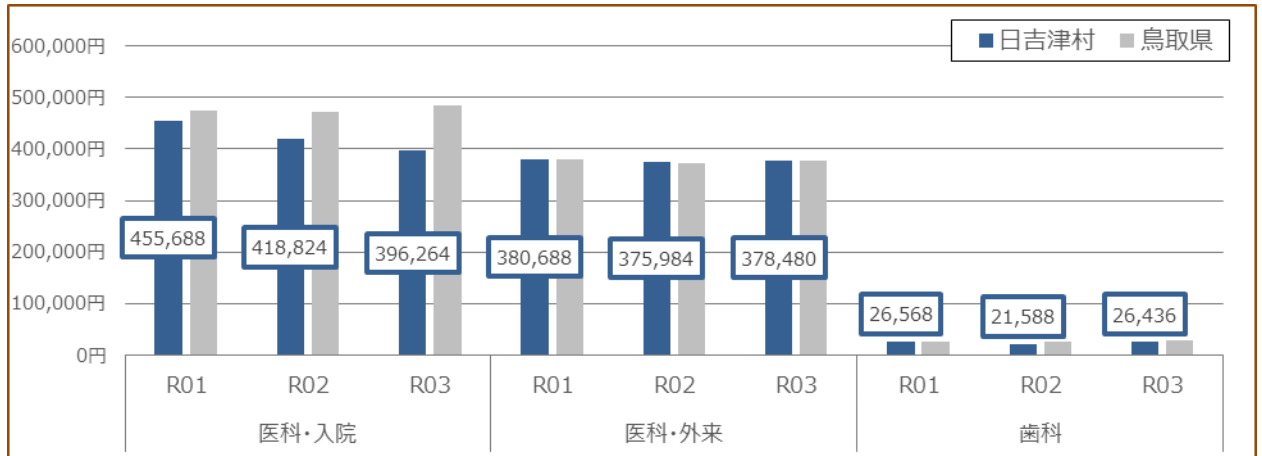
(単位:円)

番号	疾病大分類	医科・入院				医科・外来+調剤			
		男性		女性		男性		女性	
		医療費	順位	医療費	順位	医療費	順位	医療費	順位
1	感染症及び寄生虫症	722	14	957	13	2,790	13	5,489	11
2	新生物<腫瘍>	17,196	5	35,355	1	17,629	4	25,878	2
3	血液及び造血器の疾患 並びに免疫機構の障害	1,782	12	3,319	10	129	16	2,795	14
4	内分泌、栄養及び代謝疾患	4,516	10	514	15	44,750	1	31,787	1
5	精神及び行動の障害	39,690	2	19,452	2	14,309	6	13,582	7
6	神経系の疾患	22,623	4	19,277	3	10,906	8	11,725	8
7	眼及び付属器の疾患	1,229	13	376	16	10,090	9	13,587	6
8	耳及び乳様突起の疾患	0	15	196	17	754	15	977	16
9	循環器系の疾患	39,604	3	11,507	6	25,257	2	16,948	5
10	呼吸器系の疾患	43,769	1	5,100	8	14,528	5	10,228	10
11	消化器系の疾患	11,554	8	5,208	7	17,685	3	11,394	9
12	皮膚及び皮下組織の疾患	0	15	2,039	11	8,854	10	3,317	12
13	筋骨格系及び結合組織の疾患	12,567	7	14,382	5	7,305	11	22,077	4
14	尿路性器系の疾患	4,980	9	5,099	9	12,555	7	22,837	3
15	妊娠、分娩及び産じょく	0	15	880	14	0	17	114	17
16	周産期に発生した病態	0	15	0	19	0	17	0	19
17	先天奇形、変形及び染色体異常	0	15	1,822	12	0	17	65	18
18	症状、徴候及び異常臨床検査所見 で他に分類されないもの	3,044	11	94	18	5,201	12	2,268	15
19	損傷、中毒及びその他の外因の影響	13,407	6	14,564	4	1,409	14	2,966	13
合計		216,684	-	140,142	-	194,151	-	198,034	-

※傷病名不詳等の疾病分類できないレセプトは集計対象外としている。

出典:KDB帳票No.42 疾病別医療費分析 (大分類) (令和元年度~令和3年度)

後期 被保険者 1 人当たり年間医療費



※ 医科・外及び歯科は、各レセプトとそれに紐づく調剤レセプトが対象である。
出典:KDB帳票No.4 市区町村別データ (各年度累計)

後期 疾病大分類別被保険者 1 人当たり年間医療費 (3年平均)

(単位:円)

番号	疾病大分類	医科・入院				医科・外来+調剤			
		男性		女性		男性		女性	
		医療費	順位	医療費	順位	医療費	順位	医療費	順位
1	感染症及び寄生虫症	3,755	11	495	14	5,029	10	3,655	13
2	新生物<腫瘍>	67,773	2	28,005	6	62,461	3	32,195	4
3	血液及び造血器の疾患 並びに免疫機構の障害	1,290	14	4,295	10	733	15	96	16
4	内分泌、栄養及び代謝疾患	3,402	12	1,208	12	49,351	4	44,794	2
5	精神及び行動の障害	3,323	13	14,004	7	4,124	12	12,465	9
6	神経系の疾患	20,973	6	70,909	1	34,257	5	26,956	6
7	眼及び付属器の疾患	7,451	9	364	16	31,578	6	20,822	8
8	耳及び乳様突起の疾患	0	15	426	15	551	16	647	15
9	循環器系の疾患	131,022	1	68,894	2	80,108	2	71,025	1
10	呼吸器系の疾患	52,169	5	34,420	5	13,510	9	9,466	10
11	消化器系の疾患	18,779	7	10,091	8	24,136	8	28,323	5
12	皮膚及び皮下組織の疾患	0	15	0	17	5,014	11	3,135	14
13	筋骨格系及び結合組織の疾患	63,656	3	66,245	3	28,464	7	24,946	7
14	尿路性器系の疾患	13,435	8	6,340	9	84,974	1	43,715	3
15	妊娠、分娩及び産じょく	0	15	0	17	0	18	0	18
16	周産期に発生した病態	0	15	0	17	0	18	0	18
17	先天奇形、変形及び染色体異常	0	15	1,129	13	118	17	38	17
18	症状、徴候及び異常臨床検査所見 で他に分類されないもの	5,182	10	3,398	11	3,587	13	4,355	11
19	損傷、中毒及びその他の外因の影響	56,094	4	51,798	4	3,032	14	3,725	12
合計		448,303	-	362,020	-	431,027	-	330,359	-

※ 傷病名不詳等の疾病分類できないレセプトは集計対象外としている。
出典:KDB帳票No.42 疾病別医療費分析 (大分類) (令和元年度～令和3年度)

国保 疾病中分類別被保険者1人当たり医療費（上位10位）（3年平均）

■【男性】入院（医科） (単位:円)

順位	疾病中分類	医療費
1	その他の呼吸器系の疾患	37,634
2	その他の精神及び行動の障害	20,847
3	その他の神経系の疾患	16,001
4	統合失調症、統合失調症型障害及び妄想性障害	13,806
5	脳梗塞	13,143
6	その他の心疾患	11,971
7	その他の消化器系の疾患	9,037
8	骨折	8,625
9	その他の筋骨格系及び結合組織の疾患	7,504
10	脳内出血	5,814

■【男性】外来（医科+調剤） (単位:円)

順位	疾病中分類	医療費
1	糖尿病	18,401
2	その他の内分泌、栄養及び代謝障害	18,162
3	その他の消化器系の疾患	12,949
4	その他の心疾患	10,577
5	高血圧性疾患	9,584
6	腎不全	8,778
7	その他の眼及び付属器の疾患	8,385
8	脂質異常症	7,731
9	その他の皮膚及び皮下組織の疾患	7,248
10	気管、気管支及び肺の悪性新生物<腫瘍>	7,153

■【女性】入院（医科） (単位:円)

順位	疾病中分類	医療費
1	骨折	13,615
2	その他の神経系の疾患	13,571
3	白血病	12,945
4	その他の悪性新生物<腫瘍>	9,098
5	統合失調症、統合失調症型障害及び妄想性障害	8,706
6	血管性及び詳細不明の認知症	8,273
7	その他の心疾患	5,371
8	虚血性心疾患	5,317
9	アルツハイマー病	5,073
10	関節症	4,778

■【女性】外来（医科+調剤） (単位:円)

順位	疾病中分類	医療費
1	腎不全	19,140
2	糖尿病	17,058
3	脂質異常症	13,003
4	乳房の悪性新生物<腫瘍>	12,893
5	その他の眼及び付属器の疾患	11,148
6	炎症性多発性関節障害	10,834
7	高血圧性疾患	10,015
8	気分（感情）障害（躁うつ病を含む）	8,878
9	その他の消化器系の疾患	7,187
10	喘息	6,054

出典：KDB帳票No.43 疾病別医療費分析（中分類）（令和元年度～令和3年度）

後期 疾病中分類別被保険者1人当たり医療費（上位10位）（3年平均）

■【男性】入院（医科）

（単位:円）

順位	疾病中分類	医療費
1	その他の心疾患	51,797
2	脳梗塞	50,862
3	骨折	45,974
4	その他の呼吸器系の疾患	36,101
5	その他の筋骨格系及び結合組織の疾患	33,940
6	その他の悪性新生物<腫瘍>	24,718
7	骨の密度及び構造の障害	20,869
8	良性新生物<腫瘍>及びその他の新生物<腫瘍>	15,046
9	肺炎	12,796
10	その他（上記以外のもの）	12,488

■【男性】外来（医科+調剤）

（単位:円）

順位	疾病中分類	医療費
1	腎不全	69,865
2	その他の心疾患	43,821
3	糖尿病	33,105
4	その他の眼及び付属器の疾患	25,983
5	高血圧性疾患	21,979
6	胃の悪性新生物<腫瘍>	20,728
7	その他の悪性新生物<腫瘍>	16,738
8	アルツハイマー病	14,904
9	脂質異常症	13,617
10	その他の消化器系の疾患	11,495

■【女性】入院（医科）

（単位:円）

順位	疾病中分類	医療費
1	骨折	51,114
2	アルツハイマー病	47,062
3	骨の密度及び構造の障害	30,470
4	その他の心疾患	29,183
5	その他（上記以外のもの）	27,612
6	脳梗塞	26,755
7	その他の呼吸器系の疾患	22,447
8	その他の悪性新生物<腫瘍>	17,867
9	その他の神経系の疾患	15,263
10	その他の筋骨格系及び結合組織の疾患	14,825

■【女性】外来（医科+調剤）

（単位:円）

順位	疾病中分類	医療費
1	その他の心疾患	38,590
2	腎不全	31,252
3	糖尿病	27,443
4	高血圧性疾患	23,238
5	アルツハイマー病	18,331
6	その他の眼及び付属器の疾患	18,121
7	その他の消化器系の疾患	17,227
8	脂質異常症	14,120
9	その他の腎尿路系の疾患	11,922
10	気分（感情）障害（躁うつ病を含む）	9,864

出典：KDB帳票No.43 疾病別医療費分析（中分類）（令和元年度～令和3年度）

国保 被保険者 1 人当たり高額レセプト疾病中分類別医療費（上位10位）（3年平均）

■【男性】入院（医科） (単位:円)

順位	疾病中分類	医療費
1	その他の呼吸器系の疾患	36,622
2	その他の精神及び行動の障害	20,847
3	その他の神経系の疾患	15,243
4	統合失調症、統合失調症型障害及び妄想性障害	13,117
5	脳梗塞	12,868
6	その他の心疾患	11,088
7	その他の消化器系の疾患	8,762
8	骨折	7,625
9	その他の筋骨格系及び結合組織の疾患	6,811
10	脳内出血	5,739

■【男性】外来（医科+調剤） (単位:円)

順位	疾病中分類	医療費
1	その他の内分泌、栄養及び代謝障害	13,277
2	腎不全	7,040
3	気管、気管支及び肺の悪性新生物<腫瘍>	6,325
4	その他の皮膚及び皮下組織の疾患	4,862
5	症状、徴候及び異常臨床所見・異常、検査所見で他に分類されな	2,851
6	その他の眼及び付属器の疾患	945
7	その他の呼吸器系の疾患	512
8	白内障	313
9	-	-
10	-	-

■【女性】入院（医科） (単位:円)

順位	疾病中分類	医療費
1	骨折	13,280
2	その他の神経系の疾患	13,125
3	白血病	12,598
4	その他の悪性新生物<腫瘍>	8,208
5	血管性及び詳細不明の認知症	8,157
6	統合失調症、統合失調症型障害及び妄想性障害	8,133
7	虚血性心疾患	5,163
8	アルツハイマー病	5,009
9	その他の心疾患	4,993
10	関節症	4,584

■【女性】外来（医科+調剤） (単位:円)

順位	疾病中分類	医療費
1	腎不全	18,214
2	乳房の悪性新生物<腫瘍>	8,582
3	炎症性多発性関節障害	6,247
4	悪性リンパ腫	1,532
5	その他の眼及び付属器の疾患	785
6	その他の血液及び造血器の疾患並びに免疫機構の障害	584
7	骨折	525
8	その他の悪性新生物<腫瘍>	444
9	白内障	395
10	その他の理由による保健サービスの利用者	380

※30万円以上のレセプトを集計対象とする。

出典:KDB帳票No.10 基準額以上となったレセプト一覧（令和元年度～令和3年度）

後期 被保険者1人当たり高額レセプト疾病中分類別医療費（上位10位）（3年平均）

■【男性】入院（医科）（単位:円）

順位	疾病中分類	医療費
1	脳梗塞	50,161
2	その他の心疾患	47,760
3	骨折	43,848
4	その他の呼吸器系の疾患	34,761
5	その他の筋骨格系及び結合組織の疾患	33,940
6	その他の悪性新生物<腫瘍>	23,532
7	骨の密度及び構造の障害	20,869
8	良性新生物<腫瘍>及びその他の新生物<腫瘍>	15,046
9	肺炎	10,028
10	その他の消化器系の疾患	9,705

■【女性】入院（医科）（単位:円）

順位	疾病中分類	医療費
1	骨折	48,094
2	アルツハイマー病	46,403
3	骨の密度及び構造の障害	29,331
4	その他の心疾患	26,387
5	脳梗塞	25,335
6	その他の呼吸器系の疾患	22,020
7	その他の悪性新生物<腫瘍>	16,451
8	その他の神経系の疾患	14,947
9	その他の筋骨格系及び結合組織の疾患	14,071
10	関節症	10,571

■【男性】外来（医科+調剤）（単位:円）

順位	疾病中分類	医療費
1	腎不全	51,234
2	胃の悪性新生物<腫瘍>	19,247
3	気管、気管支及び肺の悪性新生物<腫瘍>	5,103
4	良性新生物<腫瘍>及びその他の新生物<腫瘍>	4,175
5	炎症性多発性関節障害	2,820
6	その他の眼及び付属器の疾患	1,685
7	その他の悪性新生物<腫瘍>	1,334
8	屈折及び調節の障害	1,141
9	白内障	653
10	糖尿病	548

■【女性】外来（医科+調剤）（単位:円）

順位	疾病中分類	医療費
1	腎不全	21,911
2	気管、気管支及び肺の悪性新生物<腫瘍>	7,471
3	その他の悪性新生物<腫瘍>	2,932
4	その他の眼及び付属器の疾患	2,197
5	結腸の悪性新生物<腫瘍>	1,717
6	急性又は慢性と明示されない気管支炎	677
7	その他の感染症及び寄生虫症	559
8	乳房の悪性新生物<腫瘍>	384
9	白内障	380
10	その他の消化器系の疾患	343

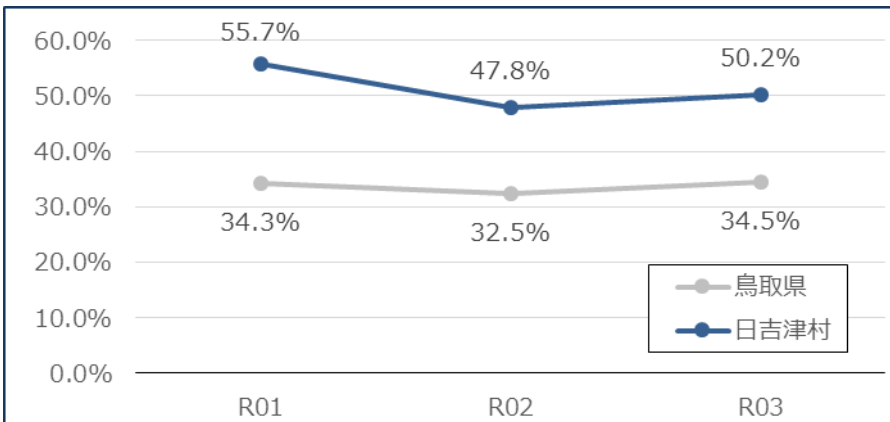
※30万円以上のレセプトを集計対象とする。

出典:KDB帳票No.10 基準額以上となったレセプト一覧（令和元年度～令和3年度）

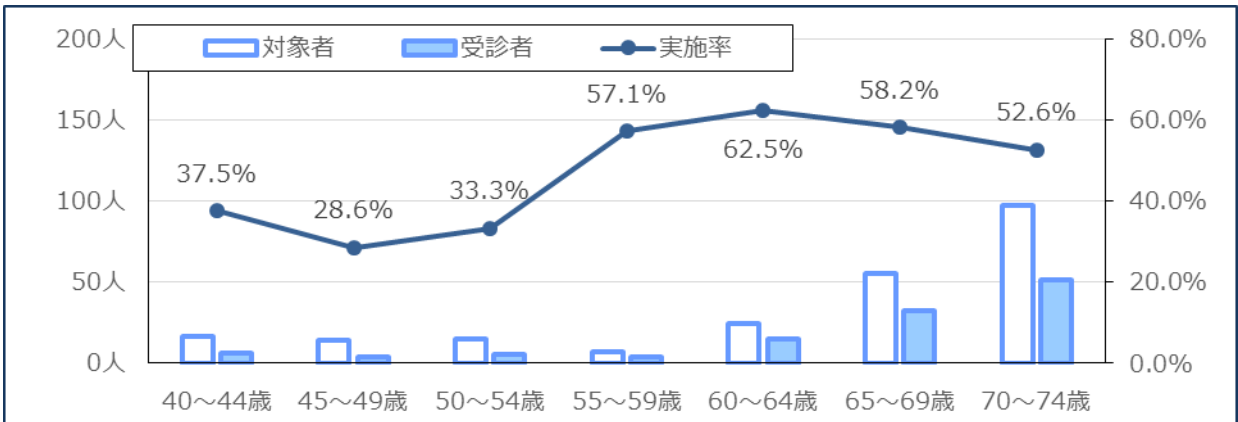
3. 健康診査の状況

国保 特定健康診査実施率

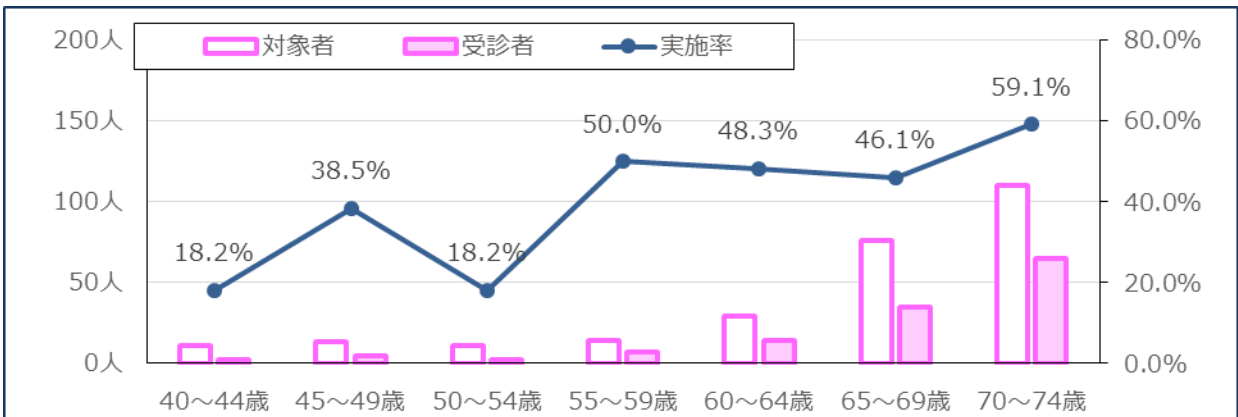
年度	対象者数			(参考) 県実施率	(参考) 国実施率
		受診者数	実施率		
R01	535人	298人	55.7%	34.3%	38.0%
R02	523人	250人	47.8%	32.5%	33.7%
R03	492人	247人	50.2%	34.5%	-



国保 【男性】年齢階層別特定健康診査実施率の状況 (令和3年度)



国保 【女性】年齢階層別特定健康診査実施率の状況 (令和3年度)

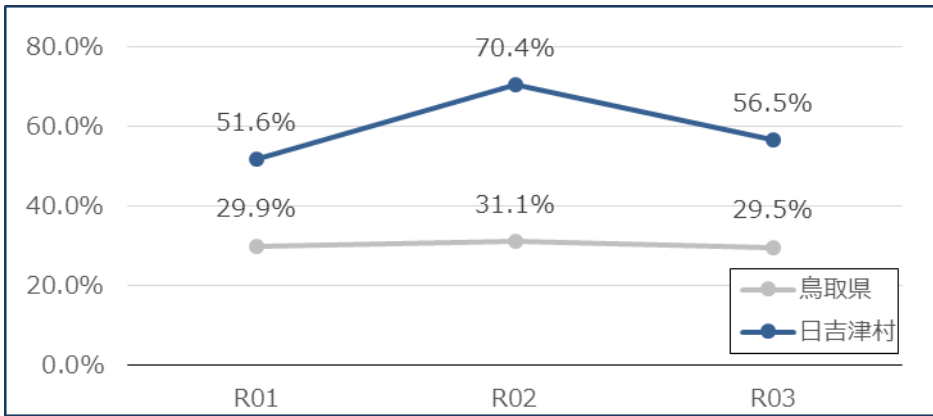


出典:特定健診データ管理システム法定報告資料 (各年度)

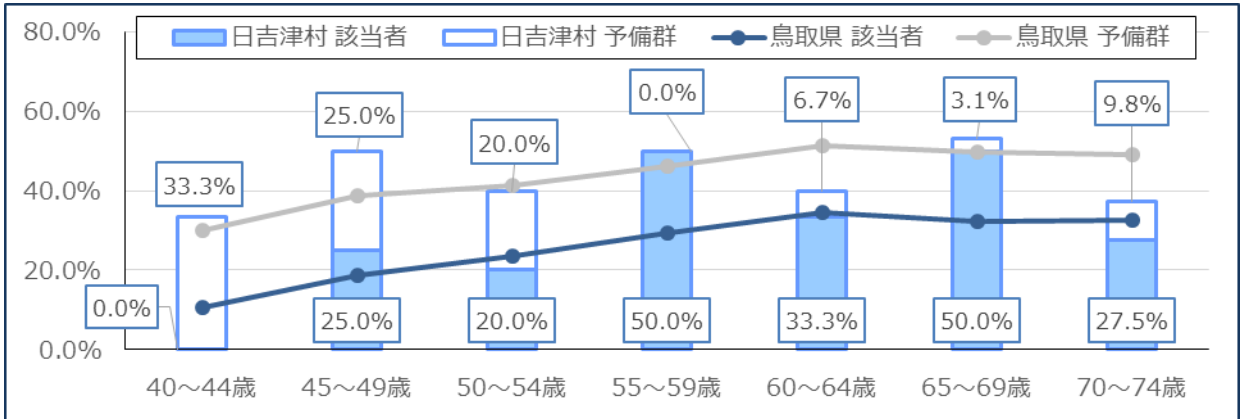
国実施率は、厚生労働省の「特定健康診査・特定保健指導の実施状況」を参照

国保 特定保健指導実施率

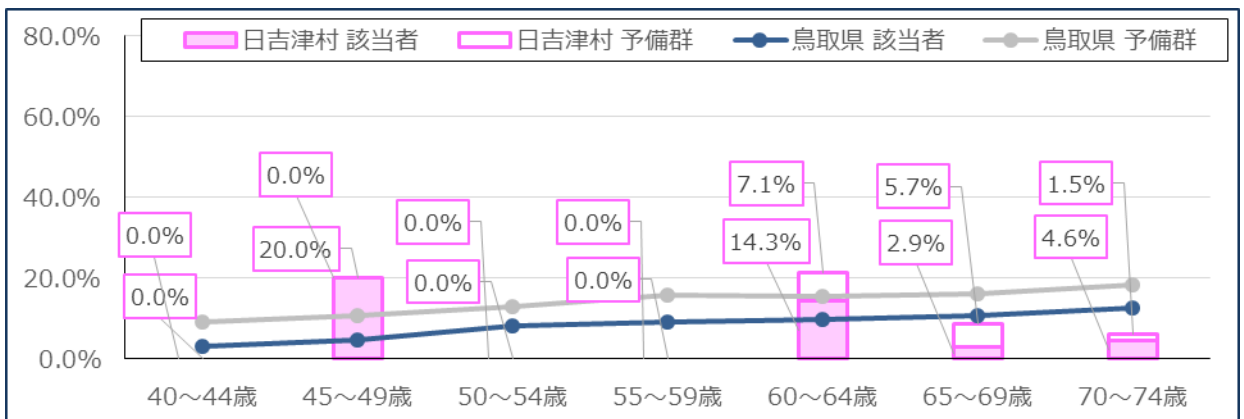
年度	対象者数	実施率		(参考) 県実施率	(参考) 国実施率
		受診者数	実施率		
R01	31人	16人	51.6%	29.9%	29.3%
R02	27人	19人	70.4%	31.1%	26.9%
R03	23人	13人	56.5%	29.5%	-



国保 【男性】年齢階級別メタボリックシンドローム該当者・予備群の割合（令和3年度）



国保 【女性】年齢階級別メタボリックシンドローム該当者・予備群の割合（令和3年度）



出典:特定健診データ管理システム法定報告資料（各年度）
 国実施率は、厚生労働省の「特定健康診査・特定保健指導の実施状況」を参照

国保 特定健診の質問票回答状況（令和3年度）

特定健診の質問票		男性		女性	
		日吉津村	標準化比	日吉津村	標準化比
服薬	高血圧症	36.4%	84.2	30.0%	89.5
	糖尿病	14.4%	116.3	6.2%	95.7
	脂質異常症	27.1%	109.8	32.3%	97.9
既往歴	脳卒中	2.9%	64.6	6.0%	269.0
	心臓病	0.0%	0.0	8.0%	213.0
	慢性腎臓病・腎不全	0.0%	0.0	2.0%	340.9
	貧血	0.0%	0.0	4.0%	26.3
喫煙	喫煙	28.0%	128.2	1.5%	29.4
体重変化	20歳時体重から10kg以上増加	45.3%	101.1	24.2%	89.1
運動	1回30分以上の運動習慣なし	51.3%	90.3	63.6%	104.7
	1日1時間以上運動なし	60.7%	125.6	65.9%	*138.8
	歩行速度遅い	51.3%	104.1	51.6%	102.9
食習慣	食べる速度が速い	27.2%	89.4	25.6%	108.5
	食べる速度が普通	65.8%	106.6	69.0%	100.4
	食べる速度が遅い	7.0%	89.4	5.4%	70.4
	週3回以上就寝前夕食	24.8%	123.5	9.4%	93.0
	週3回以上朝食を抜く	9.6%	81.1	5.5%	81.6
飲酒	毎日飲酒	36.5%	85.8	8.5%	77.1
	時々飲酒	20.9%	92.0	20.2%	96.1
	飲まない	42.6%	122.6	71.3%	104.9
	1日飲酒量（1合未満）	45.9%	96.9	86.1%	101.5
	1日飲酒量（1～2合）	37.6%	111.9	13.9%	115.3
	1日飲酒量（2～3合）	10.6%	71.1	0.0%	0.0
	1日飲酒量（3合以上）	5.9%	143.4	0.0%	0.0
睡眠	睡眠不足	24.1%	111.9	27.0%	106.7
行動変容	改善意欲なし	27.6%	87.5	15.2%	*61.0
	改善意欲あり	22.4%	84.0	36.8%	127.1
	改善意欲ありかつ始めている	12.9%	103.2	12.8%	83.6
	取り組み済み6ヶ月未満	10.3%	128.7	8.8%	91.3
	取り組み済み6ヶ月以上	26.7%	125.8	26.4%	124.7
保健指導	保健指導利用しない	66.7%	104.6	59.7%	98.8
口腔機能	咀嚼_何でも	72.4%	94.2	80.6%	100.8
	咀嚼_かみにくい	26.7%	121.9	17.8%	91.5
	咀嚼_ほとんどかめない	0.9%	72.4	1.6%	308.6
食習慣	3食以外間食_毎日	18.1%	129.5	29.7%	113.0
	3食以外間食_時々	56.9%	101.1	62.5%	106.2
	3食以外間食_ほとんど摂取しない	25.0%	84.1	7.8%	*52.5

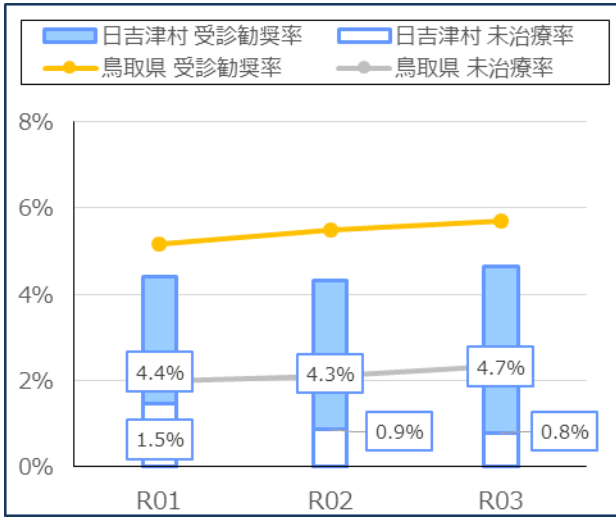
※全国と比較をした時の年齢調整後の標準化比（間接法）を表示している。

※「*」は、全国に比べて有意な差(p<0.05)があることを意味する。

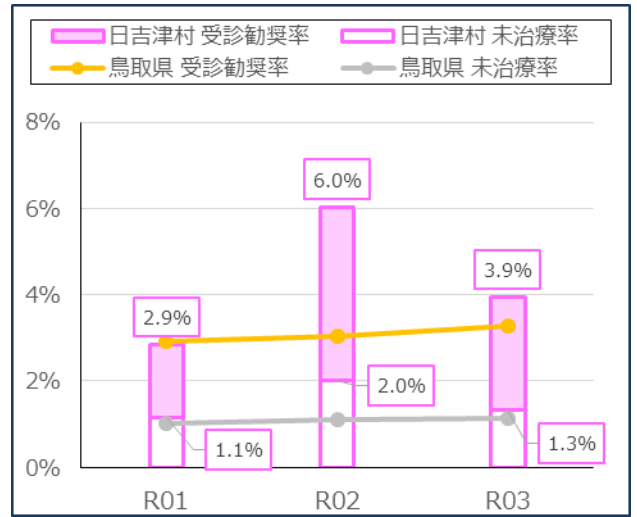
出典：KDB帳票No.6 質問票調査の状況（令和3年度）

国保 特定健診異常値受診勧奨者および未治療者の割合

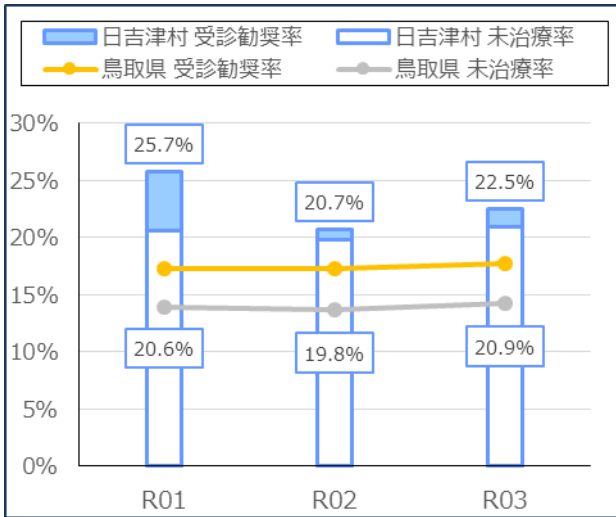
■【男性】（血糖）



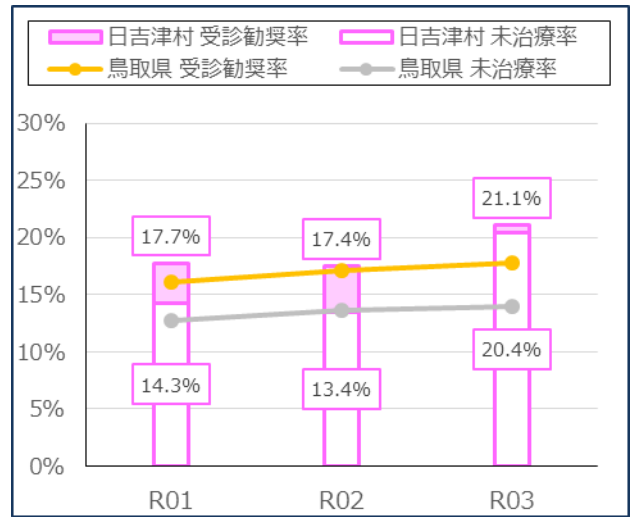
■【女性】（血糖）



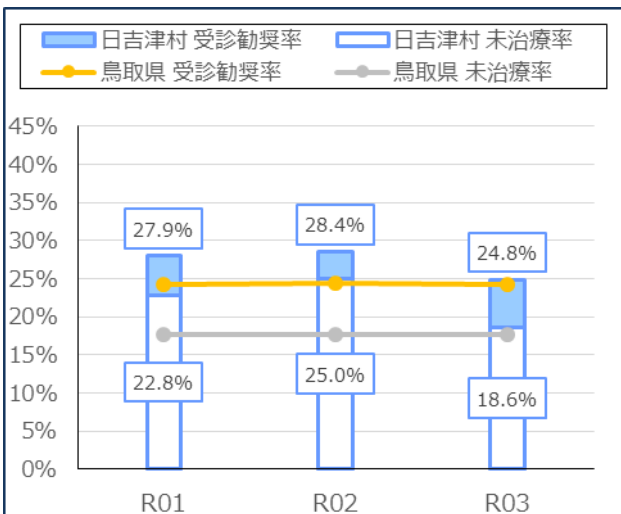
■【男性】（血圧）



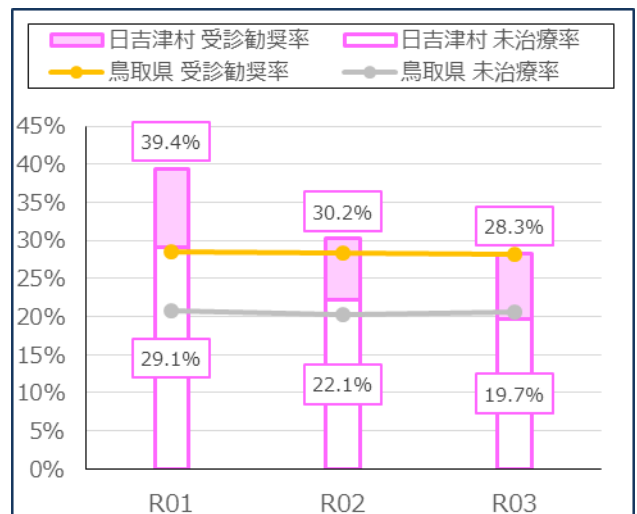
■【女性】（血圧）



■【男性】（脂質）



■【女性】（脂質）

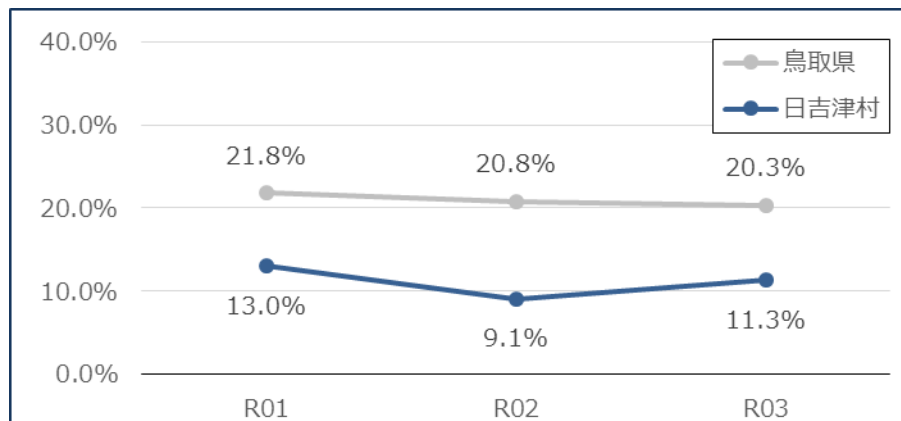


※異常値受診勧奨者・未治療者：健診結果が受診勧奨判定であり、質問票から服薬がない者、また、そのうち未治療の者

出典：KDB帳票No.76 介入支援対象者一覧表（栄養・重症化予防等）（各年度）

後期 後期高齢者医療健康診査実施率（令和3年度）

年度	対象者数	受診者数		(参考) 県実施率
		受診者数	実施率	
R01	509人	66人	13.0%	21.8%
R02	504人	46人	9.1%	20.8%
R03	540人	61人	11.3%	20.3%



出典:KDB帳票No.4 市区町村別データ（各年度累計）

後期 後期高齢者の質問票回答状況（令和3年度）

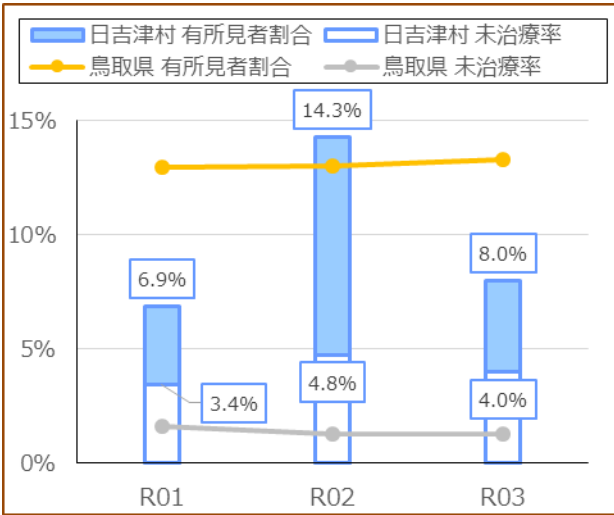
後期高齢者の質問票		男性		女性	
		日吉津村	標準化比	日吉津村	標準化比
健康状態	よい	20.0%	75.8	22.2%	104.7
	まあよい	24.0%	131.2	11.1%	68.2
	ふつう	52.0%	114.7	52.8%	103.6
	あまりよくない	4.0%	46.0	13.9%	135.7
	よくない	0.0%	0.0	0.0%	0.0
心の健康状態	満足	64.0%	126.5	50.0%	109.9
	やや満足	32.0%	78.7	47.2%	105.9
	やや不満	0.0%	0.0	2.8%	32.3
	不満	4.0%	345.8	0.0%	0.0
食習慣	1日3食きちんと食べる	92.0%	97.0	100.0%	105.4
口腔機能	半年前に比べて固いものが食べにくい	32.0%	116.0	19.4%	60.3
	お茶や汁物等でむせる	24.0%	120.8	16.7%	74.8
体重変化	6ヵ月で2～3kg以上の体重減少	20.0%	169.4	11.1%	91.8
運動転倒	以前に比べて歩く速度が遅い	64.0%	105.2	75.0%	113.7
	この1年間に転んだ	24.0%	142.6	25.0%	119.6
	ウォーキング等の運動を週に1回以上	56.0%	85.1	38.9%	67.4
認知機能	同じことを聞くなどの物忘れあり	12.0%	71.4	13.9%	72.4
	今日の日付がわからない時あり	32.0%	125.4	33.3%	116.1
喫煙	吸っている	0.0%	0.0	0.0%	0.0
	吸っていない	24.0%	*41.9	100.0%	105.0
	やめた	76.0%	*215.7	0.0%	0.0
社会参加	週に1回以上は外出	88.0%	98.2	94.4%	108.7
	家族や友人と付き合いがある	88.0%	95.7	97.2%	102.7
ソーシャルサポート	身近に相談できる人がいる	88.0%	93.9	91.7%	96.1

※全国と比較をした時の年齢調整後の標準化比（間接法）を表示している。
 ※「*」は、全国に比べて有意な差(p<0.05)があることを意味する。

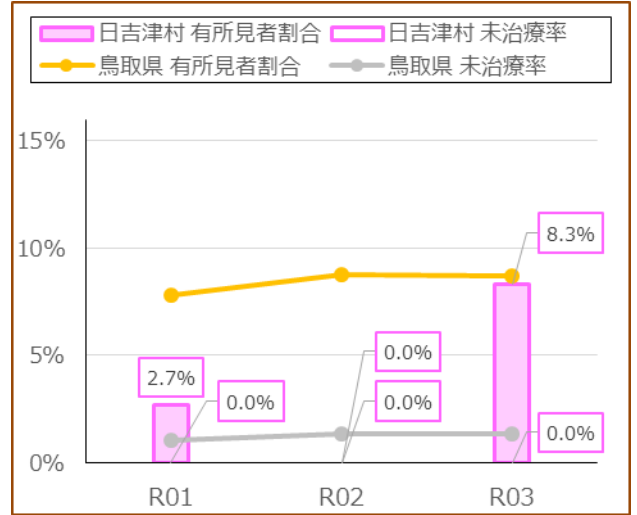
出典:KDB帳票No.6 質問票調査の状況（令和3年度）

後期 健診有所見者および未治療者の割合

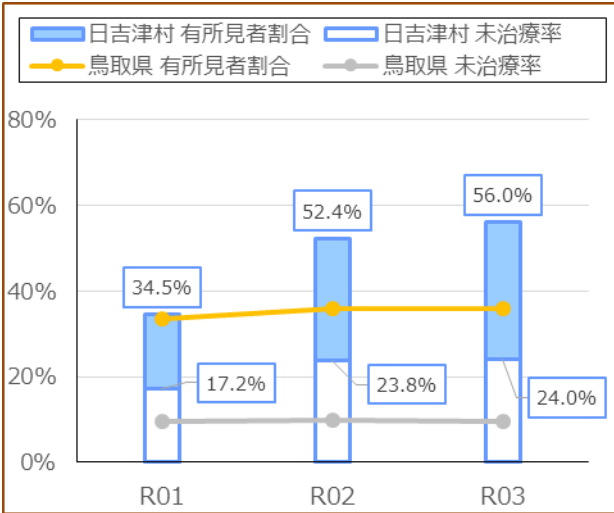
■【男性】（血糖）



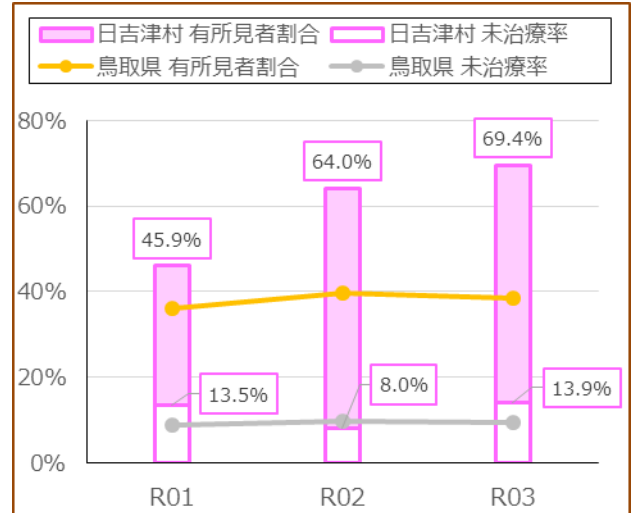
■【女性】（血糖）



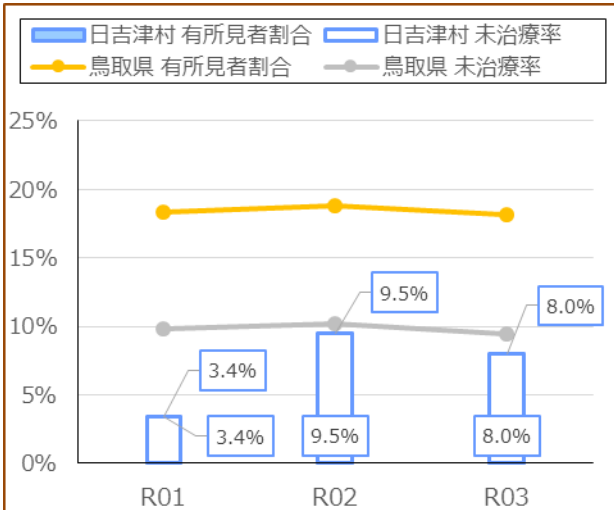
■【男性】（血圧）



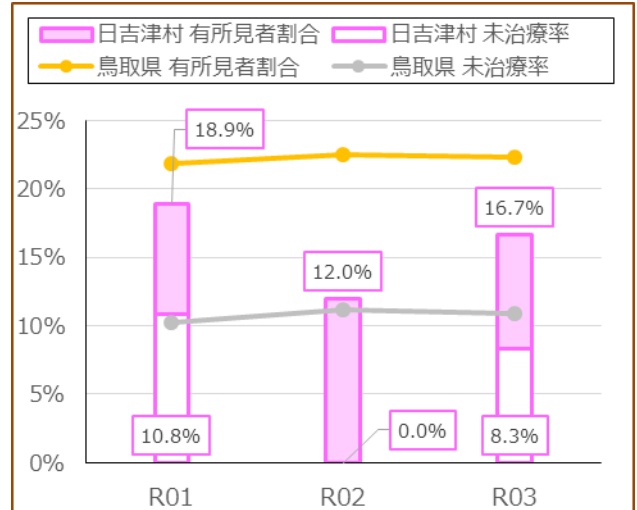
■【女性】（血圧）



■【男性】（脂質）



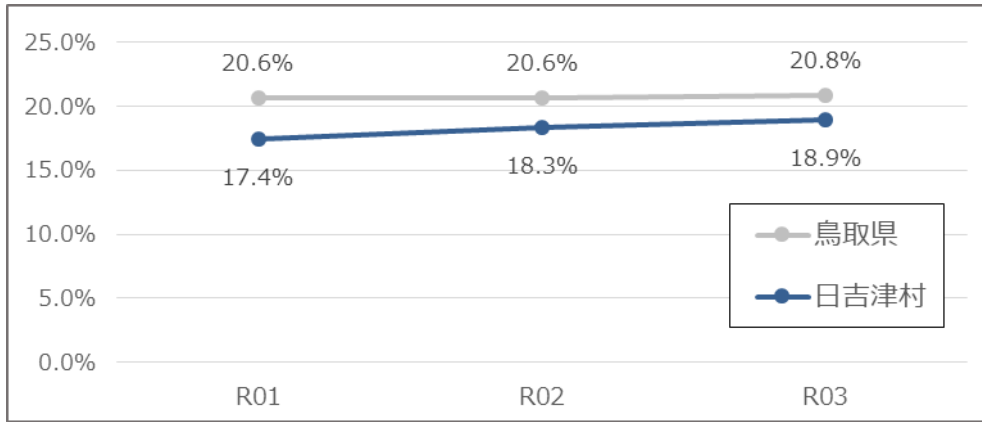
■【女性】（脂質）



※有所見者・未治療者：健診結果が受診勧奨判定である者、また、そのうち未治療の者
 出典：KDB帳票No.76 介入支援対象者一覧表（栄養・重症化予防等）（各年度）

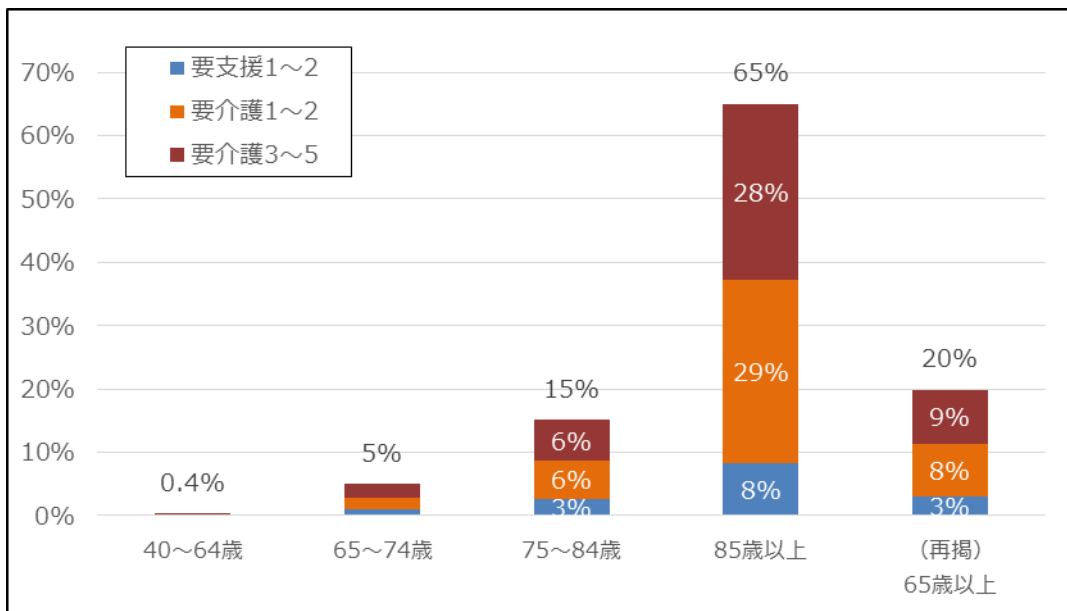
4. 介護の状況

■ 要介護認定率（年次推移）



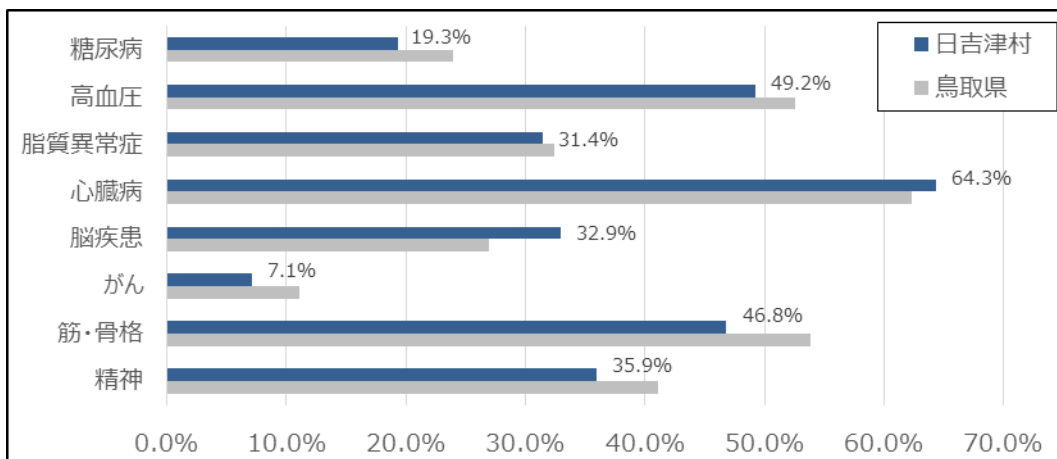
出典:KDB帳票No.1 地域の全体像の把握 (各年度累計)

■ 要介護認定率（年次推移）



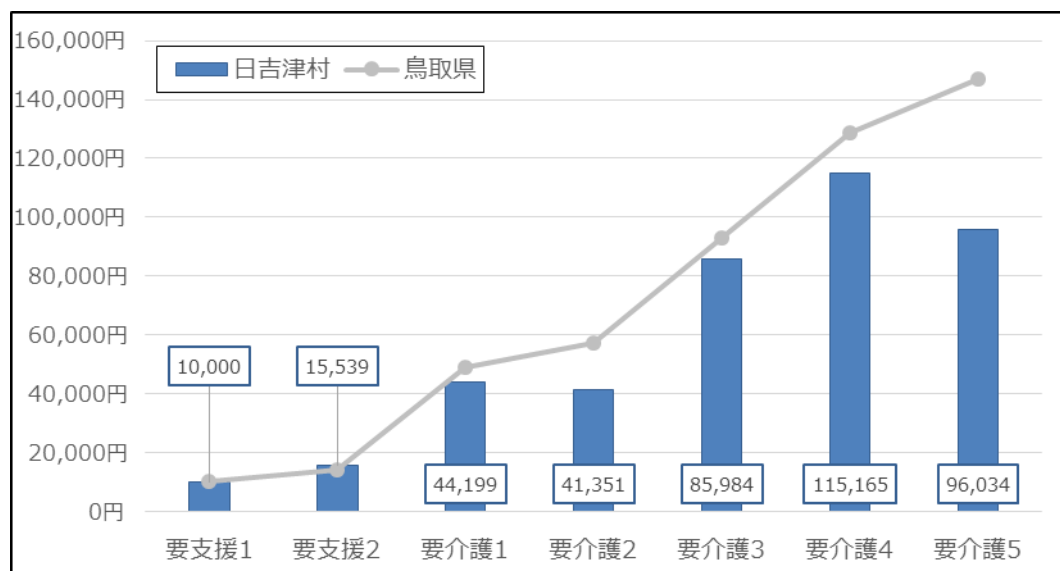
出典:KDB帳票No.47 要介護（支援）者認定状況(令和3年度)

■ 要支援・要介護認定者の有病状況（令和3年度）



出典:KDB帳票No.1 地域の全体像の把握 各年度(令和3年度)

■ 要介護度別 1 件当たり介護給付費（令和 3 年度）



出典:KDB帳票No. 1 地域の全体像の把握 各年度(令和 3 年度)

5. まとめ

医療費の状況	<ul style="list-style-type: none"> ・国保において、男女ともに内分泌の外来医療費が県平均より高く、後期の男性は県平均と変わらないが、女性は高い。(県P21-22、村P3-4) ・後期において、男性の筋骨格の入院外来医療費が県平均より高い。(県P22、村P4) ・国保、後期において、脂質異常症の外来医療費が県平均より高い。 ・国保、後期において、女性の腎不全、糖尿病の外来医療費が県平均より高い。(県P23-24、村P5-6)
健康診査の状況	<ul style="list-style-type: none"> ・国保の健康診査実施率及び保健指導実施率が、県内で2番目に高く、3年連続受診者割合は県内で最も高い。(県P48-49、52) ・後期において、やせ、65歳以上の低栄養傾向者の割合は県平均よりも低いが、国保のやせ該当者の割合は県内で最も高く、肥満者の割合も県内で上位に入る。(県P57-58)
介護の状況	<ul style="list-style-type: none"> ・要介護認定率は、過去3年間県平均より低いが、増加傾向にある。(村P15) ・要介護度別1件当たりの介護給付費は、要介護1～5で県平均より低い。(村P16) ・新規要介護認定者における脳卒中の有病率が県内で2番目に高い。(県P70)
健康スコアリングから見える課題、助言等	<ul style="list-style-type: none"> ・後期の血圧リスクが県内で最も高く、運動転倒リスクが県内で2番目に高い。(県P75、80)また、国保の特定健診の質問票の結果から“1日1時間以上運動なし”の人の割合が国と比較して高い為(村P11)、運動習慣改善に向けた事業の推進が必要であると考え。