

【別冊】各市町村の状況 - 倉吉市

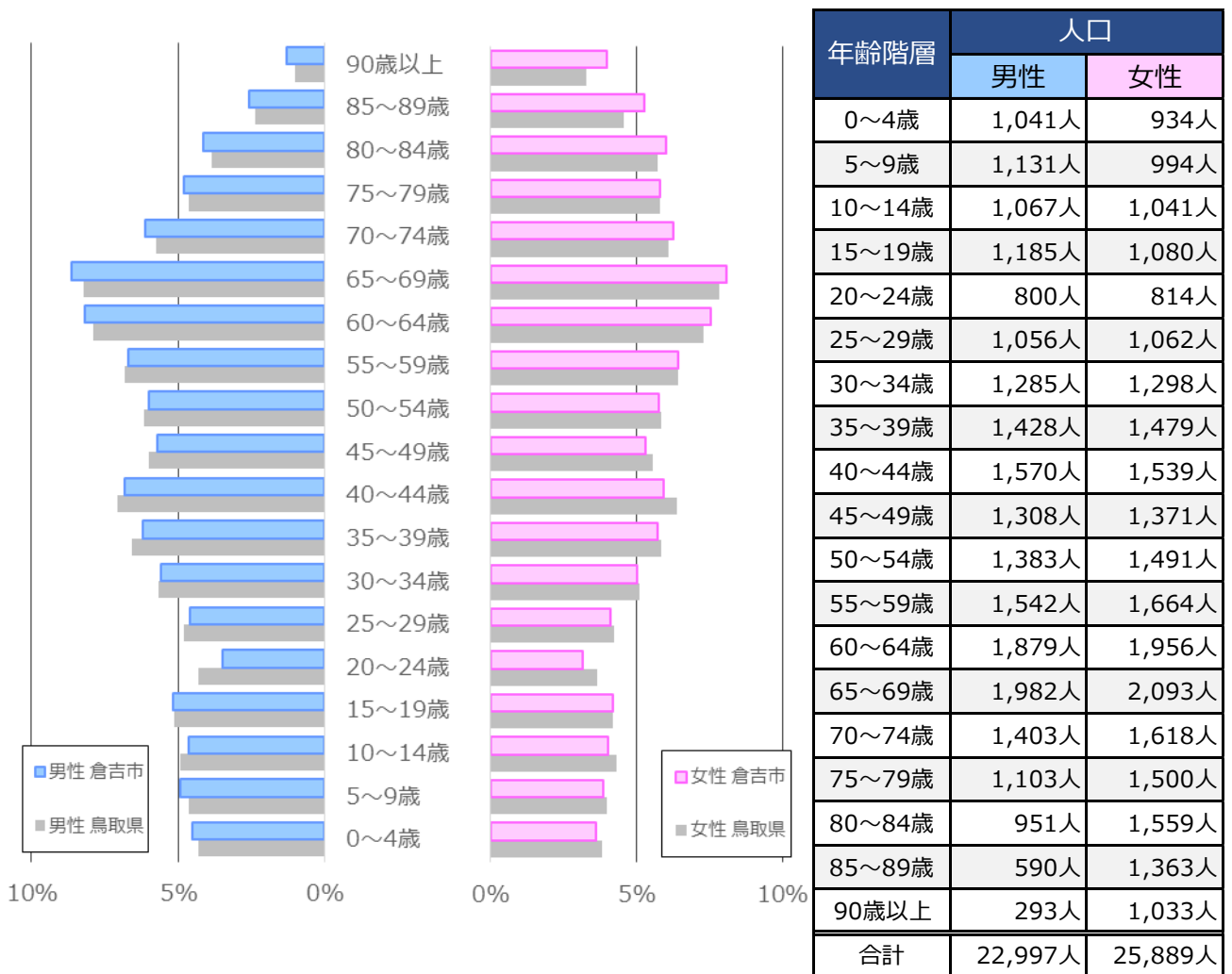
1. 概要

| | |
|------|---------|
| 人口総数 | 48,886人 |
| 高齢化率 | 31.7% |

| | 国保 | 後期 |
|----------------|---------|--------|
| 被保険者数 | 10,051人 | 8,075人 |
| 人口に占める被保険者数の割合 | 20.6% | 16.5% |
| 平均年齢 | 56.4歳 | 83.5歳 |

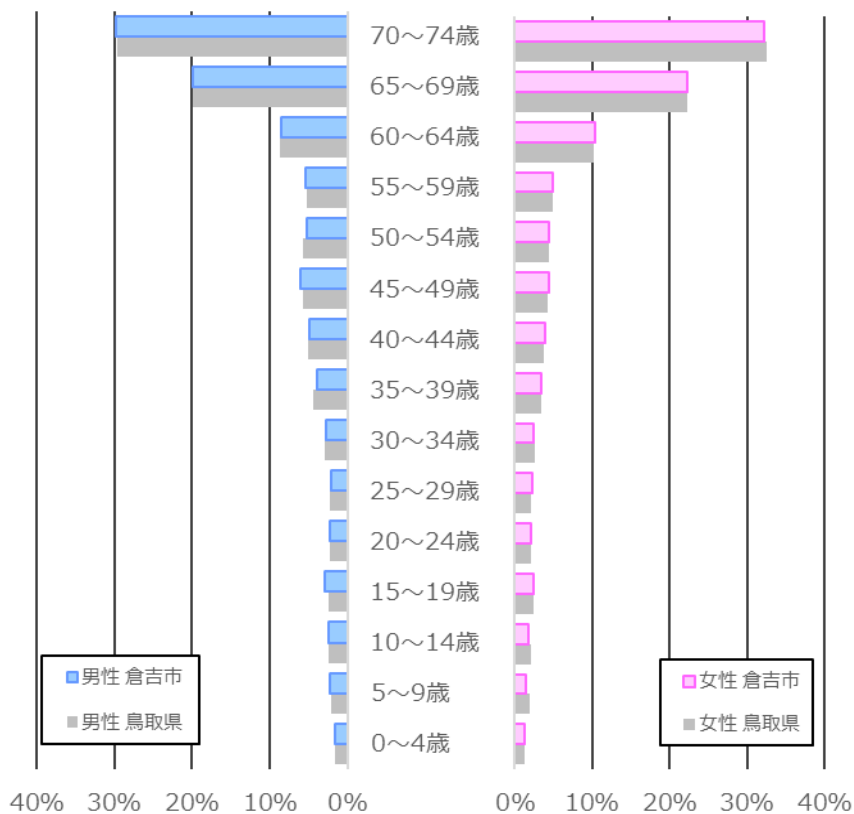
出典: KDB帳票No. 3 健診・医療・介護データからみる地域の健康課題 (令和3年度累計)

■ 人口ピラミッド (平成27年度)



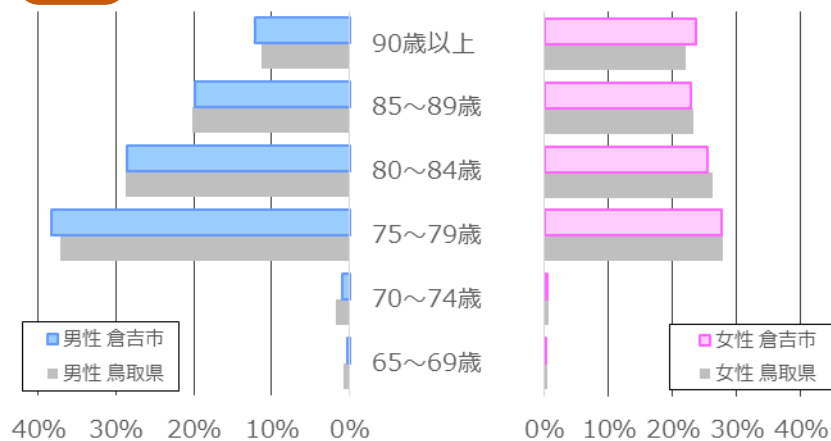
出典: KDB帳票No. 5 人口及び被保険者の状況 (令和3年度累計)

国保 国保被保険者数ピラミッド（令和3年度）



| 年齢階層 | 人口 | |
|--------|--------|--------|
| | 男性 | 女性 |
| 0～4歳 | 79人 | 68人 |
| 5～9歳 | 111人 | 74人 |
| 10～14歳 | 115人 | 96人 |
| 15～19歳 | 140人 | 128人 |
| 20～24歳 | 109人 | 111人 |
| 25～29歳 | 104人 | 122人 |
| 30～34歳 | 134人 | 125人 |
| 35～39歳 | 191人 | 180人 |
| 40～44歳 | 240人 | 203人 |
| 45～49歳 | 297人 | 233人 |
| 50～54歳 | 256人 | 229人 |
| 55～59歳 | 259人 | 255人 |
| 60～64歳 | 411人 | 543人 |
| 65～69歳 | 964人 | 1,157人 |
| 70～74歳 | 1,445人 | 1,672人 |
| 合計 | 4,855人 | 5,196人 |

後期 後期被保険者数ピラミッド（令和3年度）

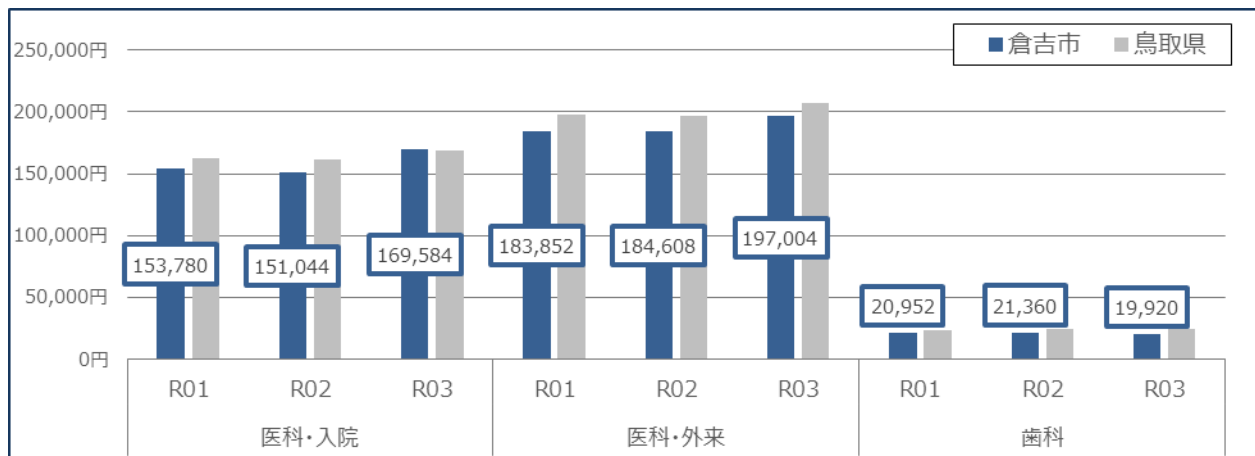


| 年齢階層 | 人口 | |
|--------|--------|--------|
| | 男性 | 女性 |
| 65～69歳 | 9人 | 6人 |
| 70～74歳 | 26人 | 18人 |
| 75～79歳 | 1,145人 | 1,406人 |
| 80～84歳 | 858人 | 1,295人 |
| 85～89歳 | 594人 | 1,162人 |
| 90歳以上 | 361人 | 1,195人 |
| 合計 | 2,993人 | 5,082人 |

出典: KDB帳票No.5 人口及び被保険者の状況（令和3年度累計）

2. 医療費の状況

国保 被保険者1人当たり年間医療費



※ 医科・外及び歯科は、各レセプトとそれに紐づく調剤レセプトが対象である。

出典:KDB帳票No.4 市区町村別データ(各年度累計)

国保 疾病大分類別被保険者1人当たり年間医療費(3年平均)

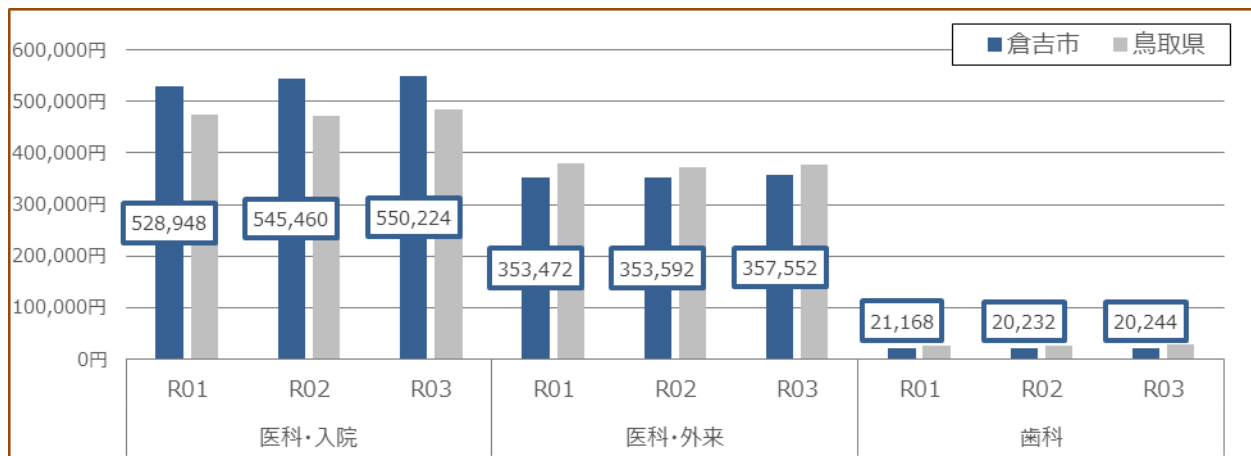
(単位:円)

| 番号 | 疾病大分類 | 医科・入院 | | | | 医科・外来+調剤 | | | |
|----|--------------------------------|---------|----|---------|----|----------|----|---------|----|
| | | 男性 | | 女性 | | 男性 | | 女性 | |
| | | 医療費 | 順位 | 医療費 | 順位 | 医療費 | 順位 | 医療費 | 順位 |
| 1 | 感染症及び寄生虫症 | 1,471 | 14 | 1,201 | 15 | 5,270 | 11 | 4,949 | 11 |
| 2 | 新生物<腫瘍> | 46,786 | 1 | 35,275 | 1 | 33,525 | 1 | 26,789 | 1 |
| 3 | 血液及び造血器の疾患 並びに免疫機構の障害 | 1,616 | 13 | 2,096 | 11 | 505 | 16 | 1,156 | 15 |
| 4 | 内分泌、栄養及び代謝疾患 | 3,025 | 12 | 1,705 | 12 | 28,047 | 4 | 25,456 | 2 |
| 5 | 精神及び行動の障害 | 16,869 | 3 | 12,415 | 4 | 13,417 | 5 | 12,740 | 6 |
| 6 | 神経系の疾患 | 15,929 | 4 | 9,711 | 5 | 9,877 | 8 | 10,472 | 7 |
| 7 | 眼及び付属器の疾患 | 3,285 | 10 | 3,783 | 9 | 6,953 | 10 | 8,361 | 10 |
| 8 | 耳及び乳様突起の疾患 | 85 | 18 | 333 | 17 | 717 | 15 | 1,061 | 16 |
| 9 | 循環器系の疾患 | 29,672 | 2 | 15,760 | 3 | 28,307 | 3 | 22,186 | 3 |
| 10 | 呼吸器系の疾患 | 15,106 | 5 | 3,419 | 10 | 11,979 | 6 | 9,277 | 9 |
| 11 | 消化器系の疾患 | 13,520 | 7 | 5,452 | 8 | 10,458 | 7 | 10,294 | 8 |
| 12 | 皮膚及び皮下組織の疾患 | 773 | 16 | 1,275 | 14 | 4,142 | 12 | 4,312 | 12 |
| 13 | 筋骨格系及び結合組織の疾患 | 14,662 | 6 | 18,395 | 2 | 8,102 | 9 | 20,607 | 4 |
| 14 | 尿路性器系の疾患 | 8,346 | 9 | 6,219 | 7 | 29,320 | 2 | 15,330 | 5 |
| 15 | 妊娠、分娩及び産じょく | 0 | 19 | 753 | 16 | 2 | 19 | 153 | 17 |
| 16 | 周産期に発生した病態 | 836 | 15 | 155 | 19 | 81 | 18 | 5 | 19 |
| 17 | 先天奇形、変形及び染色体異常 | 507 | 17 | 303 | 18 | 225 | 17 | 91 | 18 |
| 18 | 症状、徴候及び異常臨床検査所見 で他に分類されないもの | 3,237 | 11 | 1,697 | 13 | 1,579 | 14 | 2,098 | 14 |
| 19 | 損傷、中毒及びその他の外因の影響 | 9,149 | 8 | 8,697 | 6 | 2,201 | 13 | 2,165 | 13 |
| 合計 | | 184,875 | - | 128,645 | - | 194,708 | - | 177,502 | - |

※ 傷病名不詳等の疾病分類できないレセプトは集計対象外としている。

出典:KDB帳票No.42 疾病別医療費分析(大分類)(令和元年度~令和3年度)

後期 被保険者1人当たり年間医療費



※ 医科・外及び歯科は、各レセプトとそれに紐づく調剤レセプトが対象である。

出典:KDB帳票No.4 市区町村別データ(各年度累計)

後期 疾病大分類別被保険者1人当たり年間医療費(3年平均)

(単位:円)

| 番号 | 疾病大分類 | 医科・入院 | | | | 医科・外来+調剤 | | | |
|----|--------------------------------|---------|----|---------|----|----------|----|---------|----|
| | | 男性 | | 女性 | | 男性 | | 女性 | |
| | | 医療費 | 順位 | 医療費 | 順位 | 医療費 | 順位 | 医療費 | 順位 |
| 1 | 感染症及び寄生虫症 | 4,693 | 15 | 5,610 | 13 | 6,447 | 10 | 6,178 | 10 |
| 2 | 新生物<腫瘍> | 93,637 | 2 | 47,005 | 4 | 72,175 | 2 | 28,330 | 6 |
| 3 | 血液及び造血器の疾患 並びに免疫機構の障害 | 6,576 | 13 | 3,241 | 15 | 796 | 16 | 1,409 | 15 |
| 4 | 内分泌、栄養及び代謝疾患 | 8,265 | 11 | 8,770 | 11 | 44,181 | 4 | 39,812 | 3 |
| 5 | 精神及び行動の障害 | 26,058 | 9 | 23,134 | 7 | 4,819 | 12 | 6,160 | 11 |
| 6 | 神経系の疾患 | 41,836 | 5 | 41,977 | 6 | 24,753 | 6 | 30,483 | 4 |
| 7 | 眼及び付属器の疾患 | 7,644 | 12 | 5,734 | 12 | 17,339 | 9 | 15,783 | 8 |
| 8 | 耳及び乳様突起の疾患 | 388 | 16 | 558 | 16 | 1,141 | 15 | 1,052 | 16 |
| 9 | 循環器系の疾患 | 108,999 | 1 | 119,954 | 1 | 79,510 | 1 | 67,152 | 1 |
| 10 | 呼吸器系の疾患 | 81,405 | 3 | 44,248 | 5 | 26,698 | 5 | 13,106 | 9 |
| 11 | 消化器系の疾患 | 30,212 | 8 | 22,138 | 8 | 23,793 | 7 | 25,667 | 7 |
| 12 | 皮膚及び皮下組織の疾患 | 5,576 | 14 | 3,641 | 14 | 6,172 | 11 | 4,341 | 12 |
| 13 | 筋骨格系及び結合組織の疾患 | 63,611 | 4 | 96,183 | 2 | 19,560 | 8 | 42,110 | 2 |
| 14 | 尿路性器系の疾患 | 31,200 | 7 | 15,385 | 9 | 68,830 | 3 | 29,239 | 5 |
| 15 | 妊娠、分娩及び産じょく | 0 | 17 | 0 | 18 | 0 | 18 | 0 | 18 |
| 16 | 周産期に発生した病態 | 0 | 17 | 0 | 18 | 0 | 18 | 0 | 18 |
| 17 | 先天奇形、変形及び染色体異常 | 0 | 17 | 63 | 17 | 19 | 17 | 23 | 17 |
| 18 | 症状、徴候及び異常臨床検査所見 で他に分類されないもの | 12,805 | 10 | 13,308 | 10 | 3,045 | 14 | 2,959 | 14 |
| 19 | 損傷、中毒及びその他の外因の影響 | 38,602 | 6 | 65,394 | 3 | 3,623 | 13 | 3,647 | 13 |
| 合計 | | 561,508 | - | 516,343 | - | 402,900 | - | 317,448 | - |

※ 傷病名不詳等の疾病分類できないレセプトは集計対象外としている。

出典:KDB帳票No.42 疾病別医療費分析(大分類)(令和元年度~令和3年度)

国保 疾病中分類別被保険者1人当たり医療費（上位10位）（3年平均）

■【男性】入院（医科）

（単位:円）

| 順位 | 疾病中分類 | 医療費 |
|----|-------------------------|--------|
| 1 | その他の悪性新生物<腫瘍> | 17,460 |
| 2 | 統合失調症、統合失調症型障害及び妄想性障害 | 8,852 |
| 3 | その他の消化器系の疾患 | 8,740 |
| 4 | その他の心疾患 | 7,748 |
| 5 | その他の呼吸器系の疾患 | 7,515 |
| 6 | 直腸S状結腸移行部及び直腸の悪性新生物<腫瘍> | 6,763 |
| 7 | 脳梗塞 | 6,550 |
| 8 | 骨折 | 6,318 |
| 9 | 気管、気管支及び肺の悪性新生物<腫瘍> | 6,255 |
| 10 | 腎不全 | 6,151 |

■【男性】外来（医科+調剤）

（単位:円）

| 順位 | 疾病中分類 | 医療費 |
|----|-----------------------|--------|
| 1 | 腎不全 | 24,231 |
| 2 | 糖尿病 | 20,785 |
| 3 | 高血圧性疾患 | 13,488 |
| 4 | その他の悪性新生物<腫瘍> | 12,470 |
| 5 | その他の心疾患 | 9,260 |
| 6 | 気管、気管支及び肺の悪性新生物<腫瘍> | 8,371 |
| 7 | 統合失調症、統合失調症型障害及び妄想性障害 | 7,638 |
| 8 | その他の神経系の疾患 | 5,915 |
| 9 | その他の消化器系の疾患 | 5,822 |
| 10 | その他の眼及び付属器の疾患 | 5,385 |

■【女性】入院（医科）

（単位:円）

| 順位 | 疾病中分類 | 医療費 |
|----|-----------------------|--------|
| 1 | その他の悪性新生物<腫瘍> | 11,205 |
| 2 | 関節症 | 7,438 |
| 3 | 骨折 | 7,275 |
| 4 | その他の心疾患 | 6,820 |
| 5 | 統合失調症、統合失調症型障害及び妄想性障害 | 6,174 |
| 6 | 乳房の悪性新生物<腫瘍> | 5,955 |
| 7 | 脳性麻痺及びその他の麻痺性症候群 | 4,766 |
| 8 | 腎不全 | 3,744 |
| 9 | 気分（感情）障害（躁うつ病を含む） | 3,703 |
| 10 | 悪性リンパ腫 | 3,258 |

■【女性】外来（医科+調剤）

（単位:円）

| 順位 | 疾病中分類 | 医療費 |
|----|-----------------------|--------|
| 1 | 糖尿病 | 13,899 |
| 2 | 高血圧性疾患 | 12,900 |
| 3 | 腎不全 | 11,011 |
| 4 | 乳房の悪性新生物<腫瘍> | 10,266 |
| 5 | 脂質異常症 | 9,121 |
| 6 | その他の心疾患 | 6,942 |
| 7 | 統合失調症、統合失調症型障害及び妄想性障害 | 6,284 |
| 8 | その他の神経系の疾患 | 6,018 |
| 9 | その他の消化器系の疾患 | 5,988 |
| 10 | その他の眼及び付属器の疾患 | 5,823 |

出典：KDB帳票No.43 疾病別医療費分析（中分類）（令和元年度～令和3年度）

後期 疾病中分類別被保険者1人当たり医療費（上位10位）（3年平均）

■【男性】入院（医科） (単位:円)

| 順位 | 疾病中分類 | 医療費 |
|----|-------------------|--------|
| 1 | その他の心疾患 | 43,672 |
| 2 | その他の悪性新生物<腫瘍> | 38,560 |
| 3 | その他の呼吸器系の疾患 | 38,543 |
| 4 | 脳梗塞 | 33,459 |
| 5 | 肺炎 | 30,562 |
| 6 | その他の筋骨格系及び結合組織の疾患 | 29,697 |
| 7 | 骨折 | 26,149 |
| 8 | 腎不全 | 22,519 |
| 9 | その他の消化器系の疾患 | 20,413 |
| 10 | 脊椎障害（脊椎症を含む） | 16,964 |

■【男性】外来（医科+調剤） (単位:円)

| 順位 | 疾病中分類 | 医療費 |
|----|---------------------|--------|
| 1 | 腎不全 | 49,323 |
| 2 | その他の悪性新生物<腫瘍> | 41,270 |
| 3 | その他の心疾患 | 39,974 |
| 4 | 糖尿病 | 34,424 |
| 5 | 高血圧性疾患 | 24,070 |
| 6 | その他の消化器系の疾患 | 15,701 |
| 7 | その他の眼及び付属器の疾患 | 14,243 |
| 8 | 気管、気管支及び肺の悪性新生物<腫瘍> | 14,188 |
| 9 | 慢性閉塞性肺疾患 | 12,249 |
| 10 | その他の神経系の疾患 | 10,299 |

■【女性】入院（医科） (単位:円)

| 順位 | 疾病中分類 | 医療費 |
|----|-------------------|--------|
| 1 | 骨折 | 53,220 |
| 2 | その他の心疾患 | 50,220 |
| 3 | 脳梗塞 | 41,149 |
| 4 | その他の筋骨格系及び結合組織の疾患 | 34,891 |
| 5 | 肺炎 | 21,382 |
| 6 | 骨の密度及び構造の障害 | 19,515 |
| 7 | 関節症 | 18,437 |
| 8 | その他の呼吸器系の疾患 | 18,309 |
| 9 | アルツハイマー病 | 14,319 |
| 10 | その他の悪性新生物<腫瘍> | 14,253 |

■【女性】外来（医科+調剤） (単位:円)

| 順位 | 疾病中分類 | 医療費 |
|----|---------------|--------|
| 1 | その他の心疾患 | 31,557 |
| 2 | 高血圧性疾患 | 25,384 |
| 3 | 糖尿病 | 24,920 |
| 4 | 腎不全 | 19,250 |
| 5 | 骨の密度及び構造の障害 | 18,991 |
| 6 | その他の消化器系の疾患 | 16,776 |
| 7 | アルツハイマー病 | 13,419 |
| 8 | その他の眼及び付属器の疾患 | 12,306 |
| 9 | 脂質異常症 | 10,307 |
| 10 | その他の神経系の疾患 | 9,391 |

出典：KDB帳票No.43 疾病別医療費分析（中分類）（令和元年度～令和3年度）

国保 被保険者 1 人当たり高額レセプト疾病中分類別医療費（上位10位）（3年平均）

■【男性】入院（医科）

（単位:円）

| 順位 | 疾病中分類 | 医療費 |
|----|-------------------------|--------|
| 1 | その他の悪性新生物<腫瘍> | 16,541 |
| 2 | 統合失調症、統合失調症型障害及び妄想性障害 | 8,207 |
| 3 | その他の消化器系の疾患 | 7,230 |
| 4 | その他の呼吸器系の疾患 | 7,143 |
| 5 | その他の心疾患 | 7,101 |
| 6 | 直腸S状結腸移行部及び直腸の悪性新生物<腫瘍> | 6,550 |
| 7 | 脳梗塞 | 6,166 |
| 8 | 気管、気管支及び肺の悪性新生物<腫瘍> | 5,940 |
| 9 | 骨折 | 5,917 |
| 10 | その他の神経系の疾患 | 5,649 |

■【男性】外来（医科+調剤）

（単位:円）

| 順位 | 疾病中分類 | 医療費 |
|----|-------------------------|--------|
| 1 | 腎不全 | 22,493 |
| 2 | 気管、気管支及び肺の悪性新生物<腫瘍> | 7,264 |
| 3 | その他の悪性新生物<腫瘍> | 6,487 |
| 4 | 胃の悪性新生物<腫瘍> | 2,045 |
| 5 | 良性新生物<腫瘍>及びその他の新生物<腫瘍> | 1,384 |
| 6 | その他の呼吸器系の疾患 | 1,323 |
| 7 | ウイルス性肝炎 | 1,247 |
| 8 | 結腸の悪性新生物<腫瘍> | 982 |
| 9 | 直腸S状結腸移行部及び直腸の悪性新生物<腫瘍> | 818 |
| 10 | 白血病 | 802 |

■【女性】入院（医科）

（単位:円）

| 順位 | 疾病中分類 | 医療費 |
|----|-----------------------|--------|
| 1 | その他の悪性新生物<腫瘍> | 10,727 |
| 2 | 関節症 | 7,274 |
| 3 | 骨折 | 6,901 |
| 4 | その他の心疾患 | 6,334 |
| 5 | 統合失調症、統合失調症型障害及び妄想性障害 | 5,955 |
| 6 | 乳房の悪性新生物<腫瘍> | 5,746 |
| 7 | 脳性麻痺及びその他の麻痺性症候群 | 4,766 |
| 8 | 気分（感情）障害（躁うつ病を含む） | 3,494 |
| 9 | 腎不全 | 3,456 |
| 10 | 悪性リンパ腫 | 3,235 |

■【女性】外来（医科+調剤）

（単位:円）

| 順位 | 疾病中分類 | 医療費 |
|----|---------------------|--------|
| 1 | 腎不全 | 10,195 |
| 2 | 乳房の悪性新生物<腫瘍> | 6,535 |
| 3 | その他の悪性新生物<腫瘍> | 3,125 |
| 4 | 気管、気管支及び肺の悪性新生物<腫瘍> | 1,990 |
| 5 | 胃の悪性新生物<腫瘍> | 1,799 |
| 6 | 炎症性多発性関節障害 | 1,507 |
| 7 | 結腸の悪性新生物<腫瘍> | 1,335 |
| 8 | その他の心疾患 | 1,026 |
| 9 | その他の筋骨格系及び結合組織の疾患 | 751 |
| 10 | その他の神経系の疾患 | 636 |

※30万円以上のレセプトを集計対象とする。

出典:KDB帳票No.10 基準額以上となったレセプト一覧（令和元年度～令和3年度）

後期 被保険者1人当たり高額レセプト疾病中分類別医療費（上位10位）（3年平均）

■【男性】入院（医科）（単位:円）

| 順位 | 疾病中分類 | 医療費 |
|----|-------------------|--------|
| 1 | その他の心疾患 | 38,605 |
| 2 | その他の呼吸器系の疾患 | 36,841 |
| 3 | その他の悪性新生物＜腫瘍＞ | 36,816 |
| 4 | 脳梗塞 | 31,807 |
| 5 | その他の筋骨格系及び結合組織の疾患 | 28,396 |
| 6 | 肺炎 | 28,102 |
| 7 | 骨折 | 25,271 |
| 8 | 腎不全 | 20,903 |
| 9 | その他の消化器系の疾患 | 17,292 |
| 10 | 脊椎障害（脊椎症を含む） | 16,161 |

■【女性】入院（医科）（単位:円）

| 順位 | 疾病中分類 | 医療費 |
|----|-------------------|--------|
| 1 | 骨折 | 51,345 |
| 2 | その他の心疾患 | 45,238 |
| 3 | 脳梗塞 | 38,990 |
| 4 | その他の筋骨格系及び結合組織の疾患 | 33,334 |
| 5 | 肺炎 | 20,149 |
| 6 | 骨の密度及び構造の障害 | 18,347 |
| 7 | 関節症 | 17,695 |
| 8 | その他の呼吸器系の疾患 | 17,364 |
| 9 | その他の悪性新生物＜腫瘍＞ | 13,558 |
| 10 | アルツハイマー病 | 13,487 |

■【男性】外来（医科+調剤）（単位:円）

| 順位 | 疾病中分類 | 医療費 |
|----|---------------------|--------|
| 1 | 腎不全 | 41,472 |
| 2 | その他の悪性新生物＜腫瘍＞ | 15,313 |
| 3 | 気管、気管支及び肺の悪性新生物＜腫瘍＞ | 12,081 |
| 4 | 肝及び肝内胆管の悪性新生物＜腫瘍＞ | 2,607 |
| 5 | 結腸の悪性新生物＜腫瘍＞ | 2,099 |
| 6 | 胃の悪性新生物＜腫瘍＞ | 1,981 |
| 7 | その他の呼吸器系の疾患 | 1,493 |
| 8 | その他の腎尿路系の疾患 | 1,221 |
| 9 | その他の神経系の疾患 | 969 |
| 10 | 喘息 | 727 |

■【女性】外来（医科+調剤）（単位:円）

| 順位 | 疾病中分類 | 医療費 |
|----|--------------------------|--------|
| 1 | 腎不全 | 13,459 |
| 2 | 気管、気管支及び肺の悪性新生物＜腫瘍＞ | 6,679 |
| 3 | その他の悪性新生物＜腫瘍＞ | 4,343 |
| 4 | 乳房の悪性新生物＜腫瘍＞ | 2,359 |
| 5 | ウイルス性肝炎 | 1,564 |
| 6 | 良性新生物＜腫瘍＞及びその他の新生物＜腫瘍＞ | 1,377 |
| 7 | その他の心疾患 | 794 |
| 8 | 炎症性多発性関節障害 | 771 |
| 9 | 悪性リンパ腫 | 714 |
| 10 | その他の血液及び造血器の疾患並びに免疫機構の障害 | 524 |

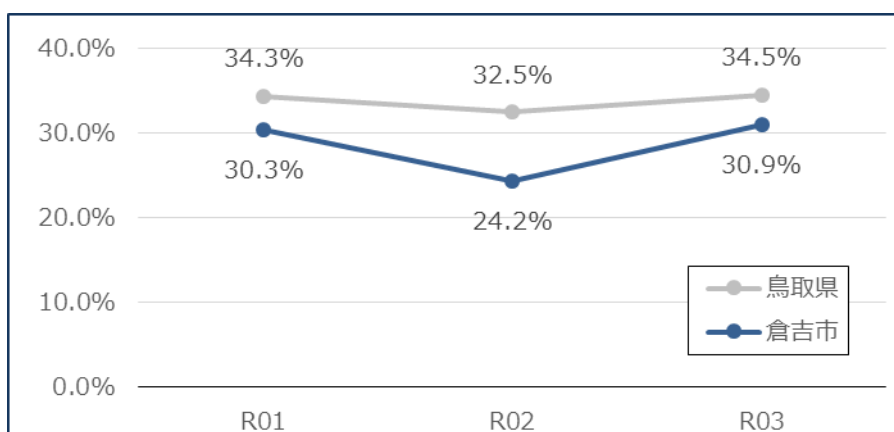
※30万円以上のレセプトを集計対象とする。

出典:KDB帳票No.10 基準額以上となったレセプト一覧（令和元年度～令和3年度）

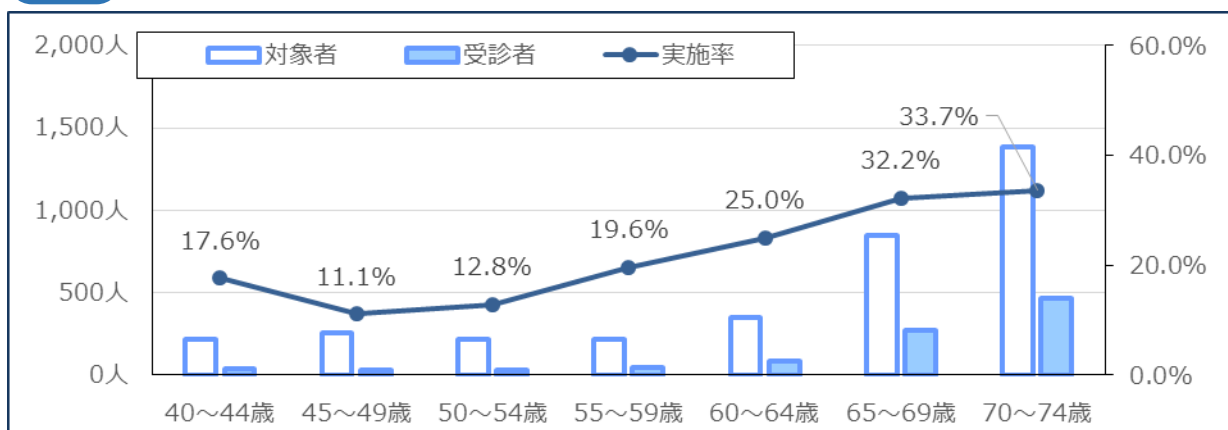
3. 健康診査の状況

国保 特定健康診査実施率

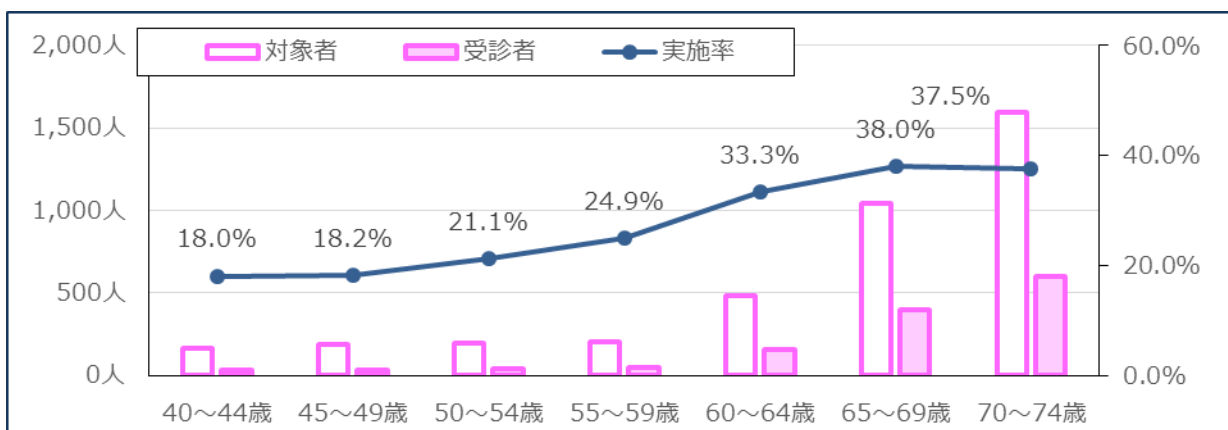
| 年度 | 対象者数 | | | (参考) 県実施率 | (参考) 国実施率 |
|-----|--------|--------|-------|--------------|--------------|
| | | 受診者数 | 実施率 | | |
| R01 | 7,666人 | 2,326人 | 30.3% | 34.3% | 38.0% |
| R02 | 7,628人 | 1,849人 | 24.2% | 32.5% | 33.7% |
| R03 | 7,354人 | 2,273人 | 30.9% | 34.5% | - |



国保 【男性】年齢階層別特定健康診査実施率の状況（令和3年度）



国保 【女性】年齢階層別特定健康診査実施率の状況（令和3年度）

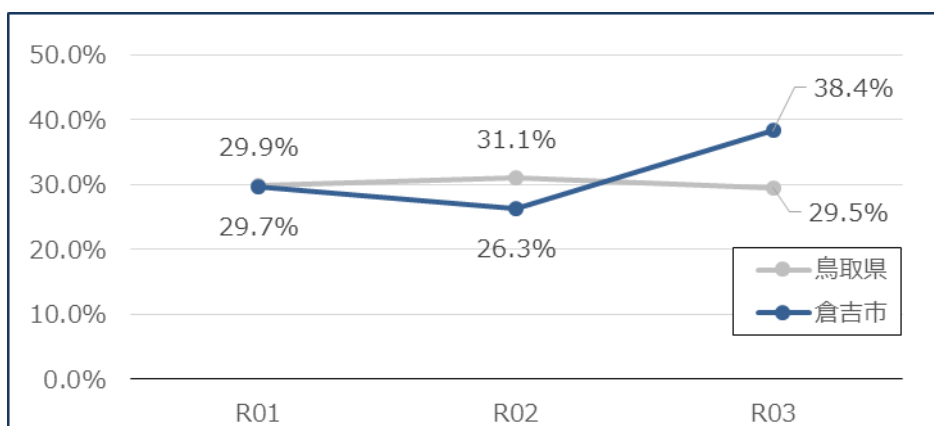


出典:特定健診データ管理システム法定報告資料(各年度)

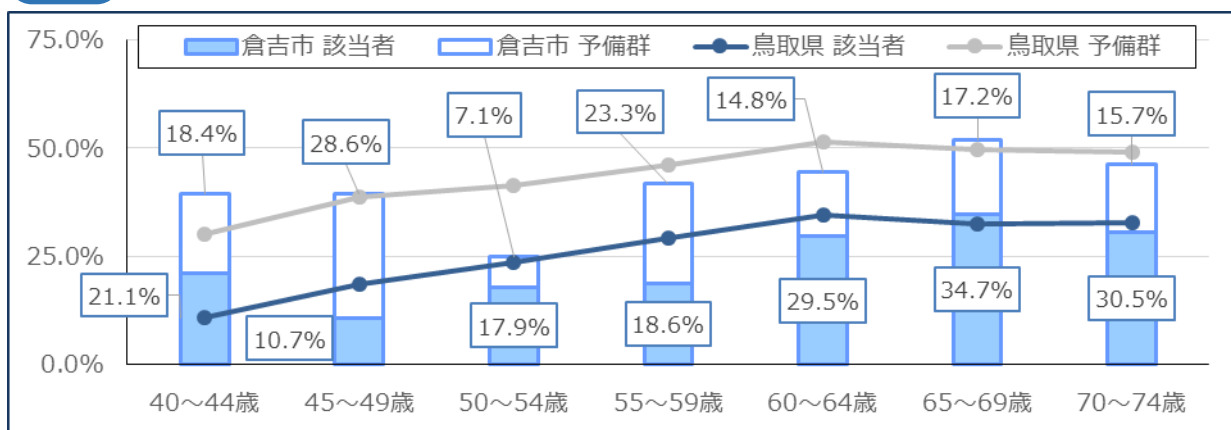
国実施率は、厚生労働省の「特定健康診査・特定保健指導の実施状況」を参照

国保 特定保健指導実施率

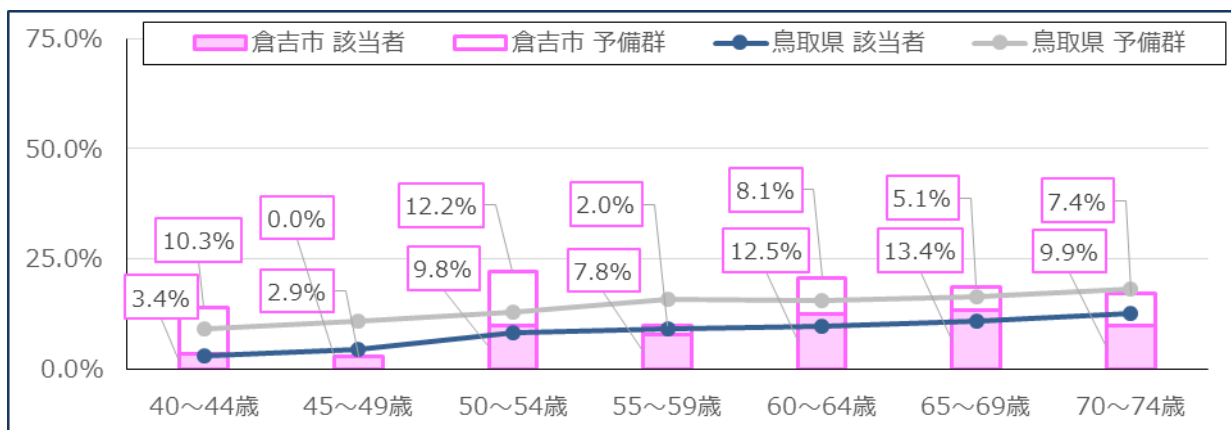
| 年度 | 対象者数 | 受診者数 | | (参考) 県実施率 | (参考) 国実施率 |
|-----|------|------|-------|--------------|--------------|
| | | 受診者数 | 実施率 | | |
| R01 | 246人 | 73人 | 29.7% | 29.9% | 29.3% |
| R02 | 194人 | 51人 | 26.3% | 31.1% | 26.9% |
| R03 | 245人 | 94人 | 38.4% | 29.5% | - |



国保 【男性】年齢階級別メタボリックシンドローム該当者・予備群の割合（令和3年度）



国保 【女性】年齢階級別メタボリックシンドローム該当者・予備群の割合（令和3年度）



出典:特定健診データ管理システム法定報告資料（各年度）
 国実施率は、厚生労働省の「特定健康診査・特定保健指導の実施状況」を参照

国保 特定健診の質問票回答状況（令和3年度）

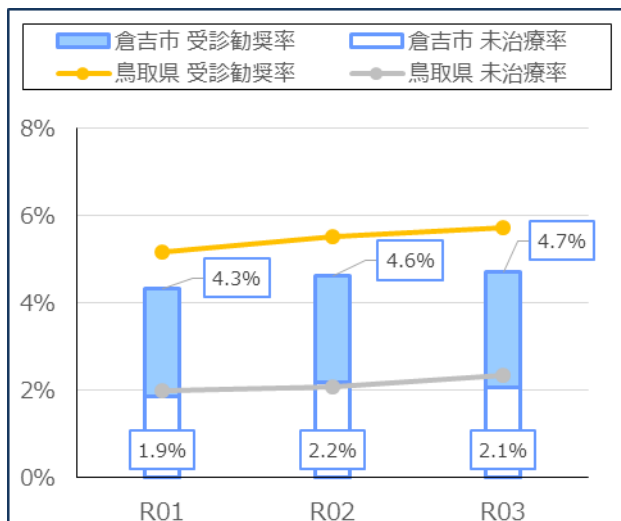
| 特定健診の質問票 | | 男性 | | 女性 | |
|----------|------------------|-------|--------|-------|--------|
| | | 倉吉市 | 標準化比 | 倉吉市 | 標準化比 |
| 服薬 | 高血圧症 | 44.1% | 99.1 | 32.3% | 98.0 |
| | 糖尿病 | 11.1% | 86.8 | 5.7% | 89.2 |
| | 脂質異常症 | 22.6% | 89.5 | 31.9% | 97.9 |
| 既往歴 | 脳卒中 | 5.5% | 111.9 | 3.4% | *146.2 |
| | 心臓病 | 9.0% | 102.8 | 3.6% | 93.4 |
| | 慢性腎臓病・腎不全 | 1.2% | 109.1 | 1.1% | *188.3 |
| | 貧血 | 3.1% | *63.2 | 17.4% | *121.0 |
| 喫煙 | 喫煙 | 21.1% | 99.5 | 4.0% | *74.6 |
| 体重変化 | 20歳時体重から10kg以上増加 | 39.6% | *89.3 | 24.2% | 89.1 |
| 運動 | 1回30分以上の運動習慣なし | 60.8% | 108.9 | 69.0% | *113.3 |
| | 1日1時間以上運動なし | 59.3% | *123.3 | 63.6% | *133.9 |
| | 歩行速度遅い | 54.2% | *110.4 | 57.6% | *114.9 |
| 食習慣 | 食べる速度が速い | 30.2% | 101.4 | 26.0% | 109.9 |
| | 食べる速度が普通 | 58.8% | 94.4 | 66.1% | 96.3 |
| | 食べる速度が遅い | 11.1% | *139.0 | 7.9% | 102.7 |
| | 週3回以上就寝前夕食 | 19.0% | 98.3 | 10.0% | 100.1 |
| | 週3回以上朝食を抜く | 11.1% | 104.8 | 7.2% | 106.9 |
| 飲酒 | 毎日飲酒 | 46.9% | 109.3 | 8.5% | *76.2 |
| | 時々飲酒 | 19.6% | 87.2 | 20.6% | 97.6 |
| | 飲まない | 33.4% | 96.8 | 70.9% | 104.7 |
| | 1日飲酒量（1合未満） | 44.8% | 93.8 | 83.1% | 97.7 |
| | 1日飲酒量（1～2合） | 36.1% | 105.8 | 14.0% | 116.7 |
| | 1日飲酒量（2～3合） | 16.4% | 113.4 | 2.5% | 102.0 |
| | 1日飲酒量（3合以上） | 2.7% | 73.9 | 0.5% | 84.9 |
| 睡眠 | 睡眠不足 | 21.7% | 101.8 | 24.2% | 95.6 |
| 行動変容 | 改善意欲なし | 33.0% | 102.9 | 23.2% | 93.3 |
| | 改善意欲あり | 28.3% | 108.3 | 35.7% | *123.2 |
| | 改善意欲ありかつ始めている | 10.9% | 88.9 | 9.8% | *64.1 |
| | 取り組み済み6ヶ月未満 | 7.7% | 97.1 | 8.6% | 89.1 |
| | 取り組み済み6ヶ月以上 | 20.1% | 93.0 | 22.7% | 107.2 |
| 保健指導 | 保健指導利用しない | 62.5% | 97.9 | 58.9% | 97.6 |
| 口腔機能 | 咀嚼_何でも | 74.2% | 97.2 | 76.5% | 95.6 |
| | 咀嚼_かみにくい | 24.1% | 107.5 | 22.7% | *116.5 |
| | 咀嚼_ほとんどかめない | 1.7% | 139.2 | 0.8% | 166.1 |
| 食習慣 | 3食以外間食_毎日 | 15.4% | 112.4 | 32.7% | *124.1 |
| | 3食以外間食_時々 | 55.1% | 97.7 | 53.7% | *91.3 |
| | 3食以外間食_ほとんど摂取しない | 29.4% | 98.7 | 13.6% | 91.8 |

※全国と比較をした時の年齢調整後の標準化比（間接法）を表示している。
 ※「*」は、全国に比べて有意な差(p<0.05)があることを意味する。

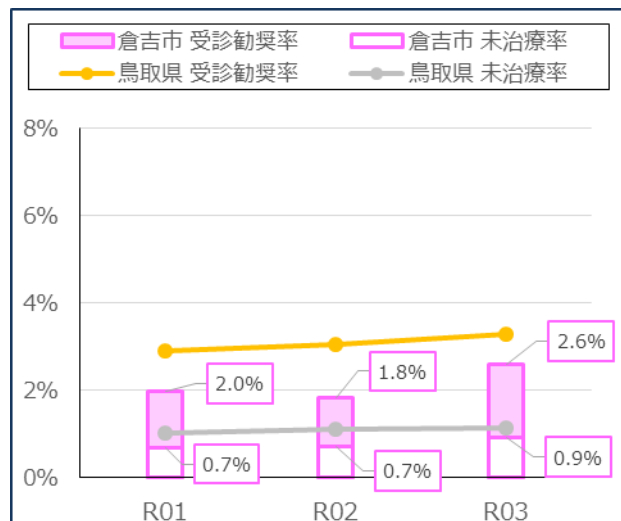
出典：KDB帳票No.6 質問票調査の状況（令和3年度）

国保 特定健診異常値受診勧奨者および未治療者の割合

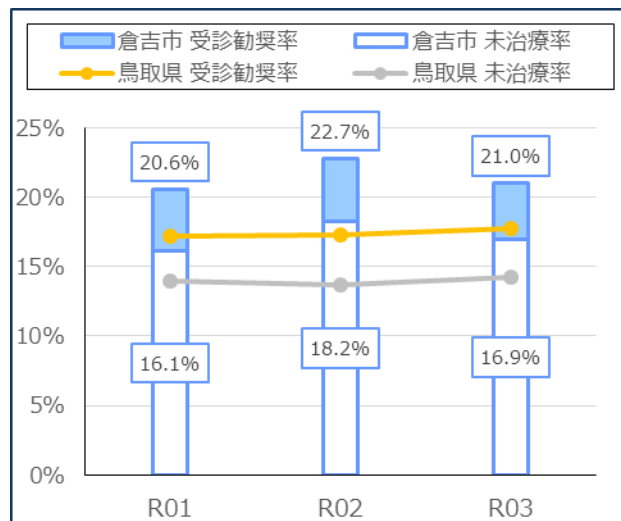
■【男性】（血糖）



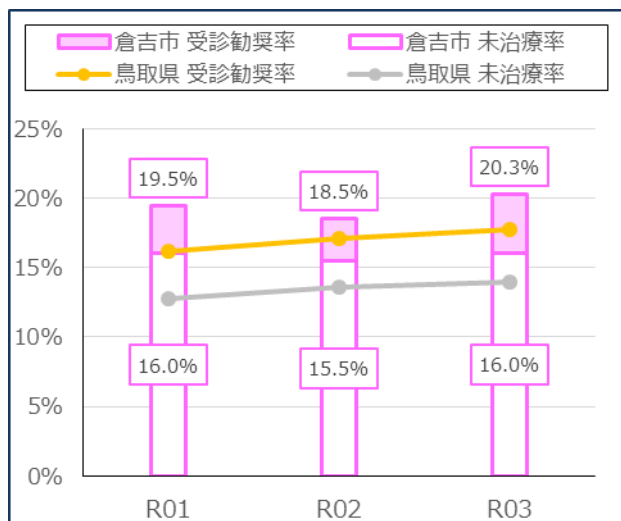
■【女性】（血糖）



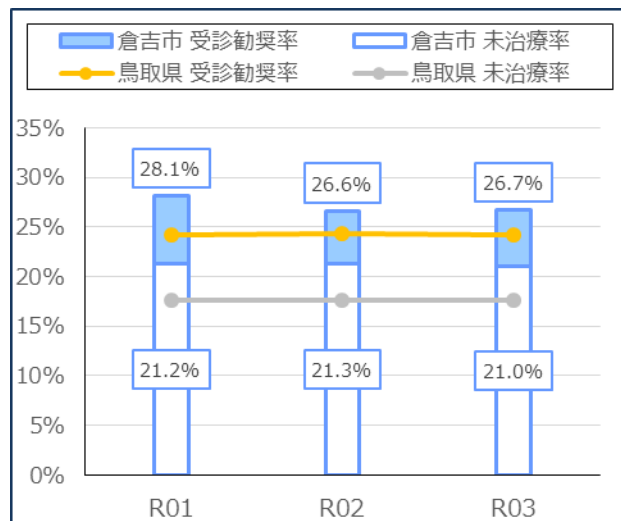
■【男性】（血圧）



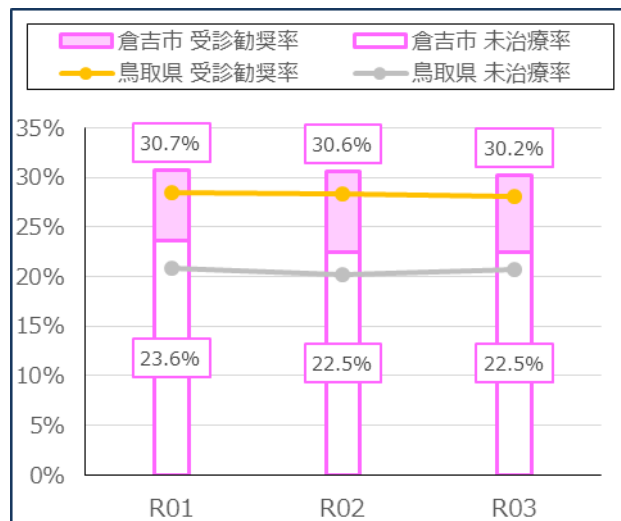
■【女性】（血圧）



■【男性】（脂質）



■【女性】（脂質）

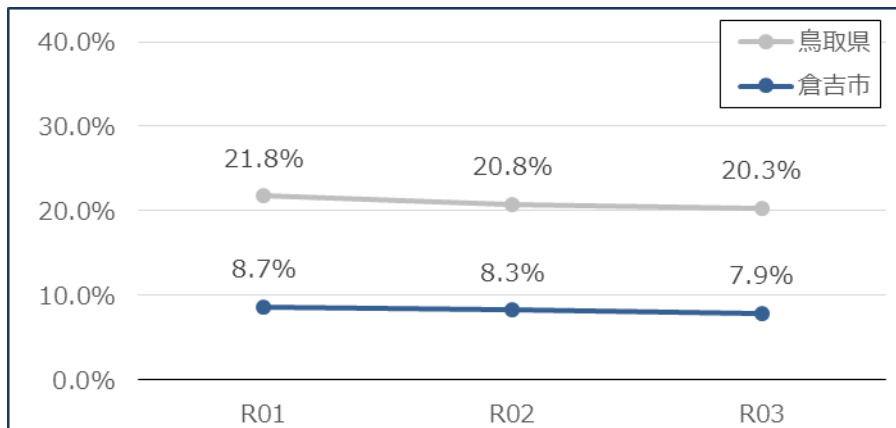


※異常値受診勧奨者・未治療者：健診結果が受診勧奨判定であり、質問票から服薬がない者、また、そのうち未治療の者

出典：KDB帳票No.76 介入支援対象者一覧表（栄養・重症化予防等）（各年度）

後期 後期高齢者医療健康診査実施率（令和3年度）

| 年度 | 対象者数 | 受診者数 | | （参考） 県実施率 |
|-----|--------|------|------|--------------|
| | | 受診者数 | 実施率 | |
| R01 | 8,080人 | 699人 | 8.7% | 21.8% |
| R02 | 7,968人 | 658人 | 8.3% | 20.8% |
| R03 | 8,006人 | 633人 | 7.9% | 20.3% |



出典:KDB帳票No.4 市区町村別データ（各年度累計）

後期 後期高齢者の質問票回答状況（令和3年度）

| 後期高齢者の質問票 | | 男性 | | 女性 | |
|-----------|-------------------|-------|--------|-------|--------|
| | | 倉吉市 | 標準化比 | 倉吉市 | 標準化比 |
| 健康状態 | よい | 21.1% | *74.8 | 16.5% | *69.6 |
| | まあよい | 17.8% | 95.5 | 12.8% | 78.1 |
| | ふつう | 49.0% | 109.5 | 57.6% | 114.4 |
| | あまりよくない | 11.1% | *150.5 | 11.9% | *138.8 |
| | よくない | 1.0% | 102.0 | 1.2% | 124.2 |
| 心の健康状態 | 満足 | 52.3% | 102.2 | 37.8% | *82.3 |
| | やや満足 | 38.9% | 95.5 | 53.4% | *118.7 |
| | やや不満 | 7.4% | 105.2 | 7.6% | 94.8 |
| | 不満 | 1.3% | 133.4 | 1.2% | 112.5 |
| 食習慣 | 1日3食きちんと食べる | 94.6% | 99.9 | 96.0% | 100.8 |
| 口腔機能 | 半年前に比べて固いものが食べにくい | 25.3% | 103.6 | 25.8% | 94.4 |
| | お茶や汁物等でむせる | 18.6% | 99.8 | 19.8% | 96.3 |
| 体重変化 | 6ヵ月で2～3kg以上の体重減少 | 10.4% | 94.2 | 12.5% | 113.1 |
| 運動転倒 | 以前に比べて歩く速度が遅い | 52.2% | 97.9 | 53.1% | 92.1 |
| | この1年間に転んだ | 15.1% | 105.8 | 19.2% | 109.4 |
| | ウォーキング等の運動を週に1回以上 | 60.6% | 89.5 | 61.0% | 98.3 |
| 認知機能 | 同じことを聞くなどの物忘れあり | 19.5% | *135.8 | 18.6% | *134.0 |
| | 今日の日付がわからない時あり | 24.2% | 111.0 | 24.8% | 108.4 |
| 喫煙 | 吸っている | 5.4% | *57.5 | 0.9% | 41.9 |
| | 吸っていない | 43.4% | *83.2 | 96.3% | 102.1 |
| | やめた | 51.2% | *133.1 | 2.8% | 79.3 |
| 社会参加 | 週に1回以上は外出 | 94.9% | 103.9 | 96.0% | 105.5 |
| | 家族や友人と付き合いがある | 97.7% | 105.5 | 97.9% | 102.1 |
| ソーシャルサポート | 身近に相談できる人がいる | 94.3% | 100.4 | 97.3% | 101.5 |

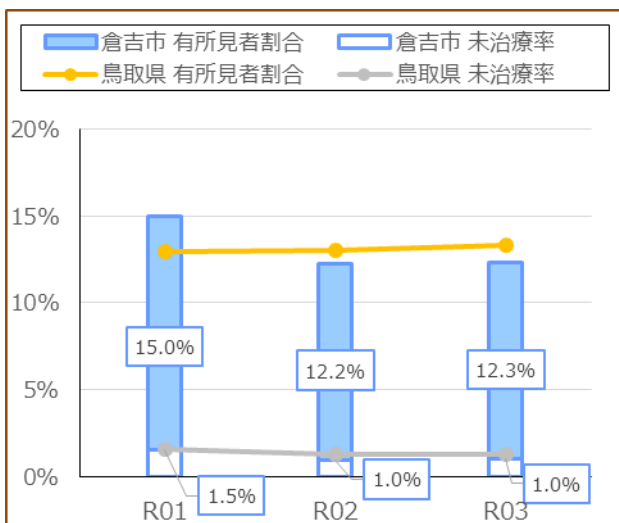
※全国と比較をした時の年齢調整後の標準化比（間接法）を表示している。

※「*」は、全国に比べて有意な差(p<0.05)があることを意味する。

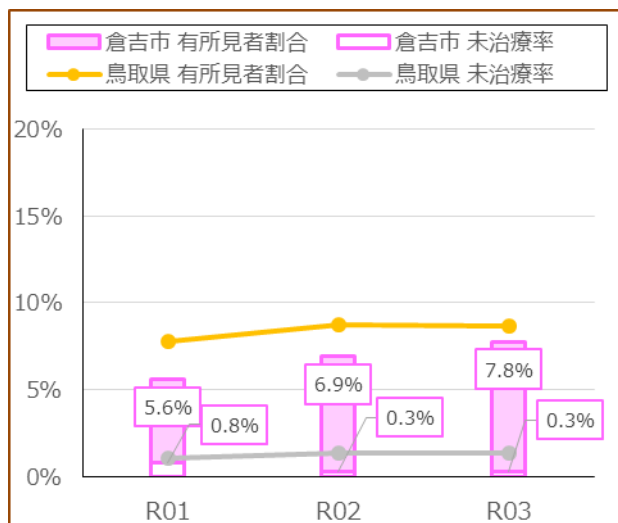
出典:KDB帳票No.6 質問票調査の状況（令和3年度）

後期 健診有所見者および未治療者の割合

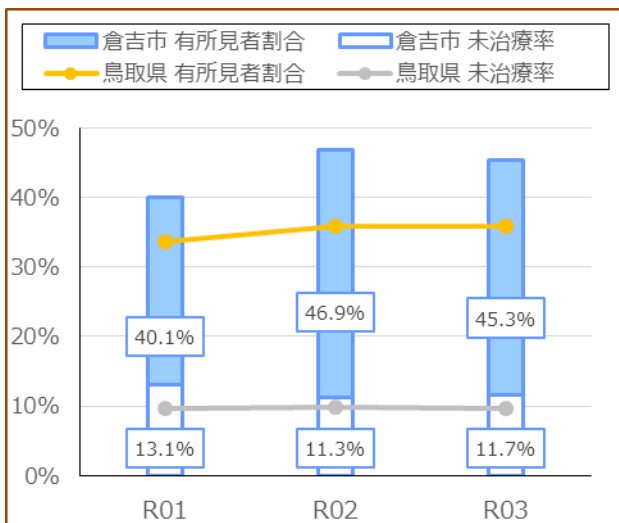
■【男性】（血糖）



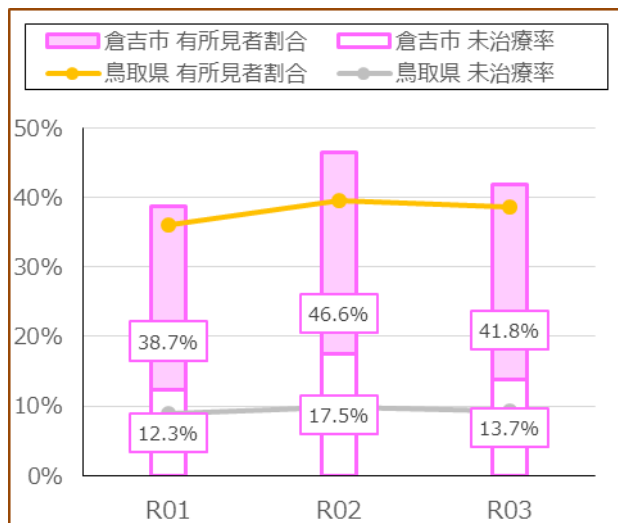
■【女性】（血糖）



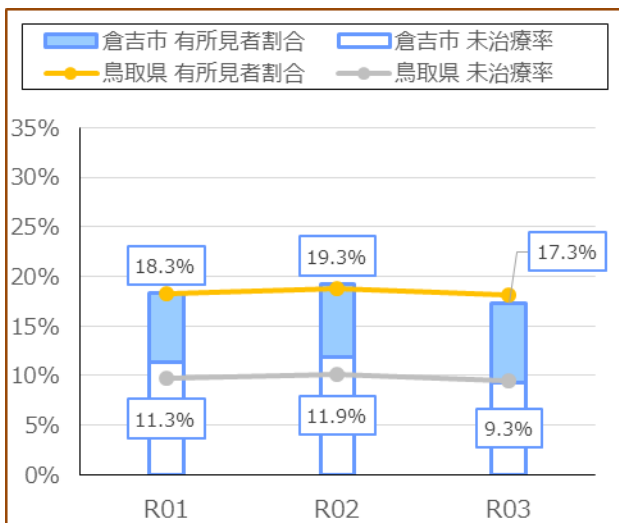
■【男性】（血圧）



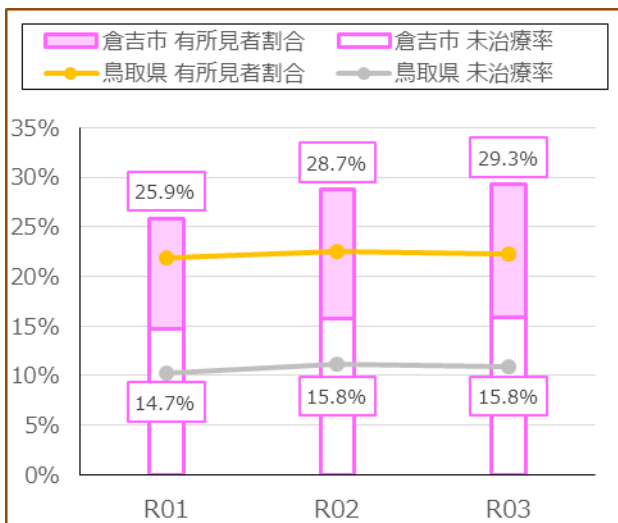
■【女性】（血圧）



■【男性】（脂質）



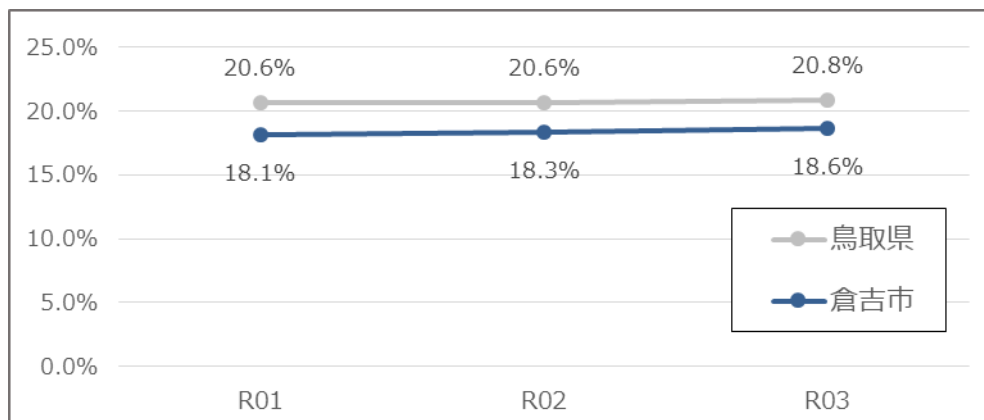
■【女性】（脂質）



※有所見者・未治療者：健診結果が受診勧奨判定である者、また、そのうち未治療の者
 出典：KDB帳票No.76 介入支援対象者一覧表（栄養・重症化予防等）（各年度）

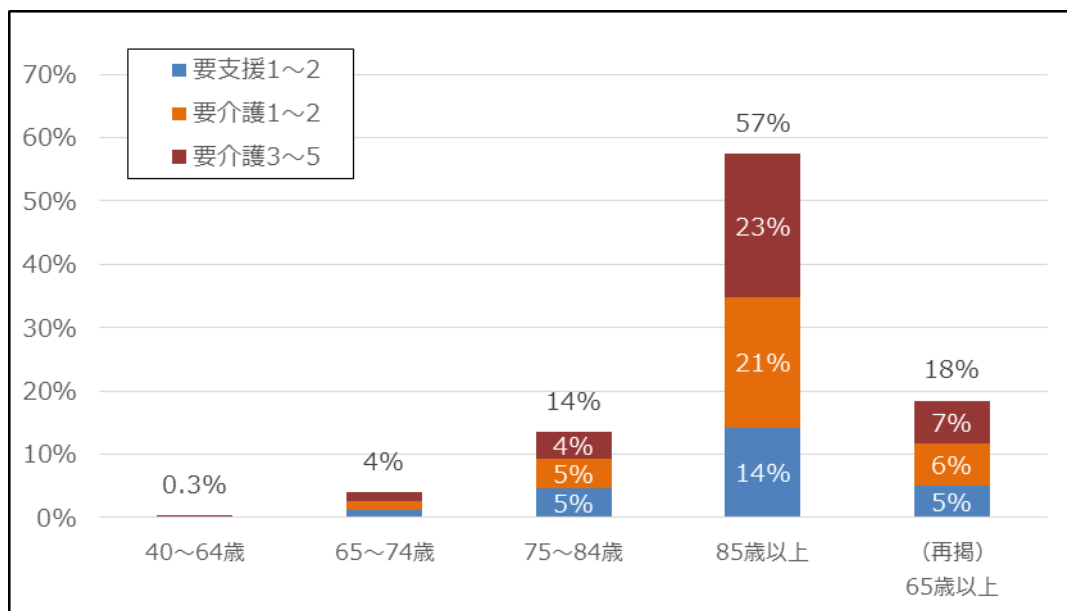
4. 介護の状況

■ 要介護認定率（年次推移）



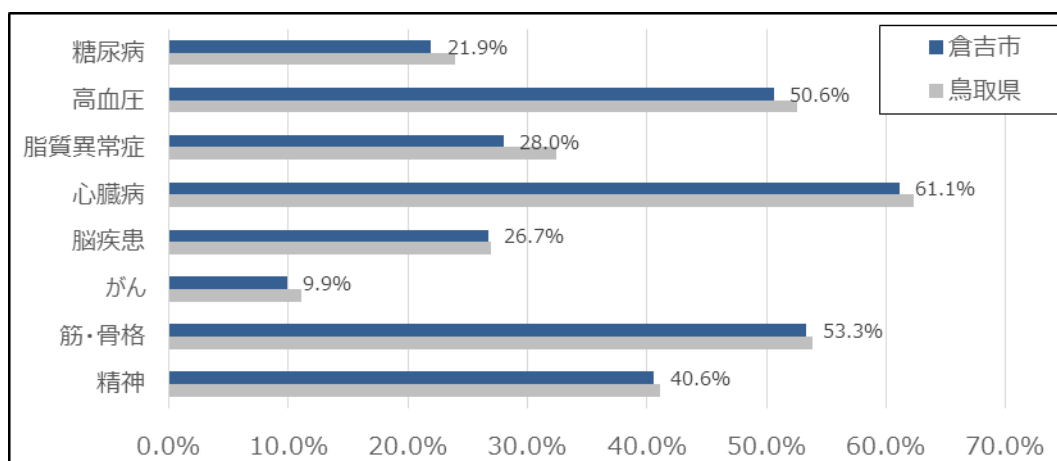
出典:KDB帳票No.1 地域の全体像の把握 (各年度累計)

■ 要介護認定率（年次推移）



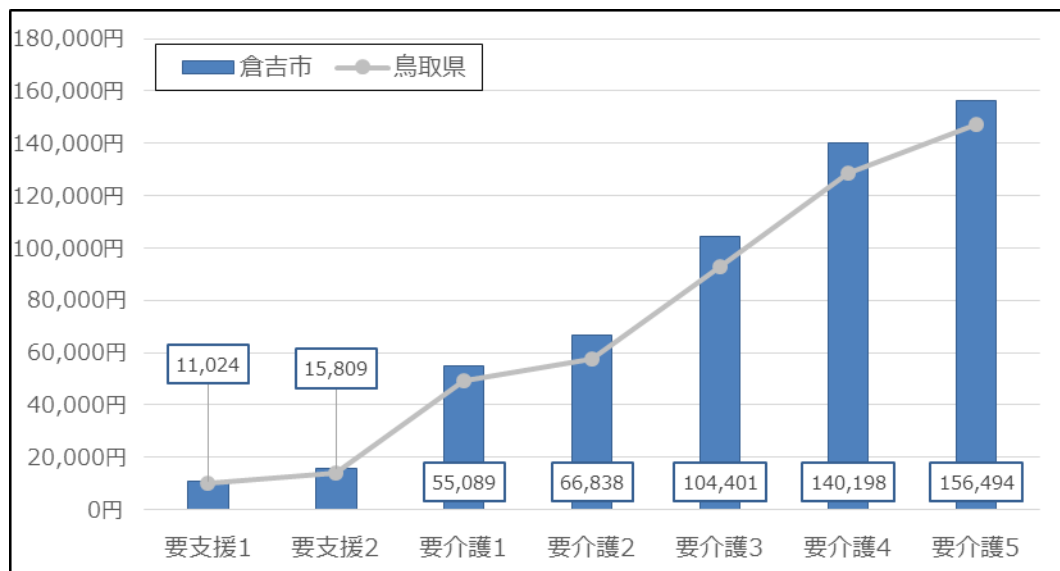
出典:KDB帳票No.47 要介護（支援）者認定状況(令和3年度)

■ 要支援・要介護認定者の有病状況（令和3年度）



出典:KDB帳票No.1 地域の全体像の把握 各年度(令和3年度)

■ 要介護度別 1 件当たり介護給付費（令和 3 年度）



出典:KDB帳票No. 1 地域の全体像の把握 各年度(令和3年度)

5. まとめ

| | |
|---------------------|--|
| 医療費の状況 | <ul style="list-style-type: none"> ・国保において、男女ともに筋骨格の外来医療費が県平均より低いが、入院医療費は県平均より高い。(県P21、市P3) ・国保において、高額レセプトの受診率及び医療費は県内で3番目に低いが、後期においては県内でも上位に入る。(県P25-26) |
| 健康診査の状況 | <ul style="list-style-type: none"> ・国保において、健康診査実施率は5年前の平成29年度よりも10ポイント高くなっているが、県内で4番目に低い。3年連続未受診者割合、健診未受診者・医療無受診者割合が県内で3位以上である。(県P48-50) ・後期において、健康診査実施率は県平均より低く、3年連続受診者割合は県内で2番目に低く、3年連続未受診者割合が最も高い。(県P53-55) ・国保において、男女ともに脂質の受診勧奨率及び未治療率が県平均より高い。(市P12) |
| 介護の状況 | <ul style="list-style-type: none"> ・要介護度別1件当たりの介護給付費は、要介護1以上で県平均より高い。(市P16) ・新規要介護認定者において、種々の神経変形疾患の有病率が県内で1番高い。(県P70) |
| 健康スコアリングから見える課題、助言等 | <ul style="list-style-type: none"> ・国保において、血糖リスクが県内で3番目に高く、後期では血圧、脂質リスクが県平均より高い。また、後期における肝機能リスクは県内で最も高いため、食習慣全般の見直しが必要であると考え。(県P73、75-76) |