

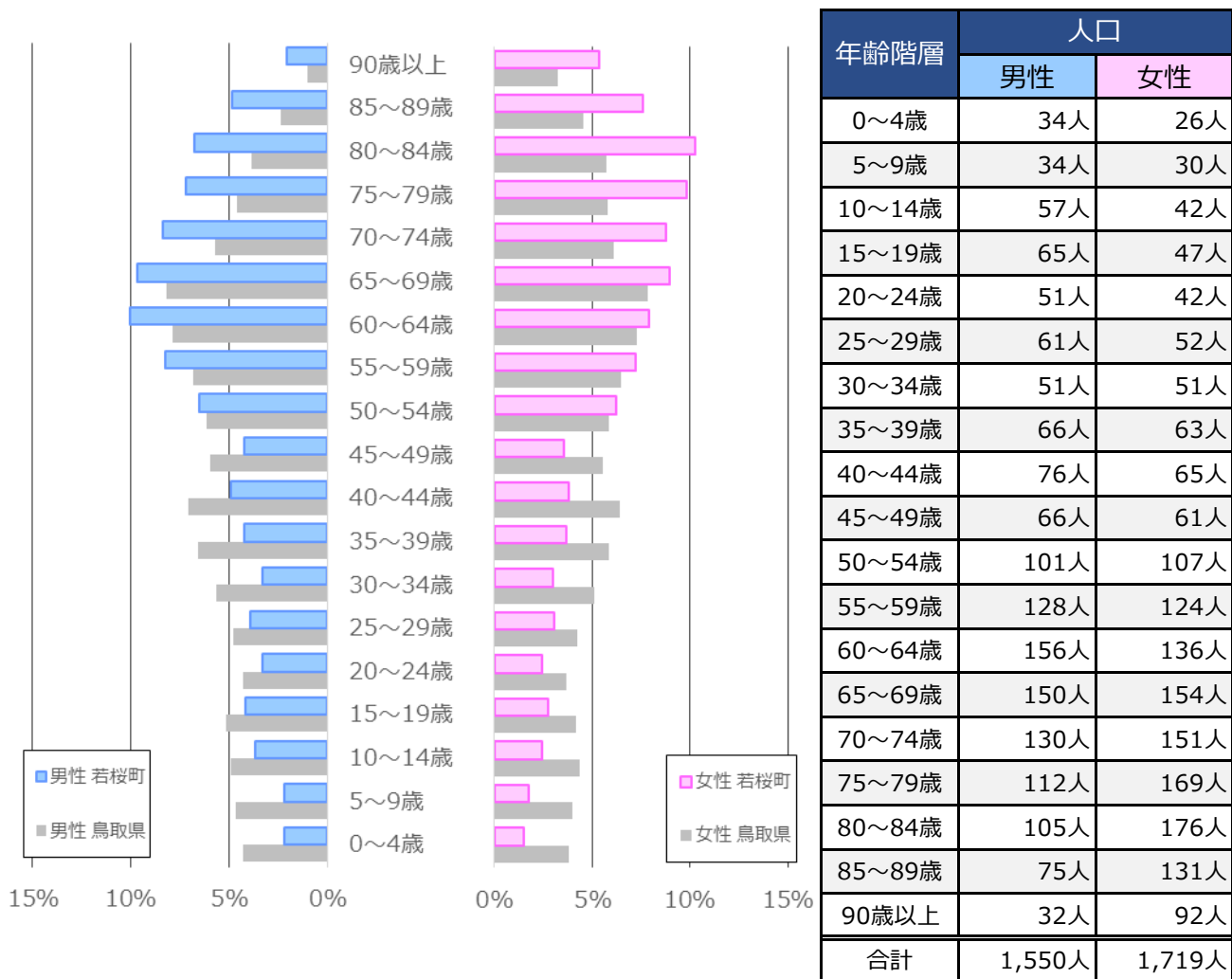
# 【別冊】各市町村の状況 - 若桜町

## 1. 概要

人口総数	3,269人	
高齢化率	45.2%	
	国保	後期
被保険者数	676人	844人
人口に占める被保険者数の割合	20.7%	25.8%
平均年齢	60.9歳	84.3歳

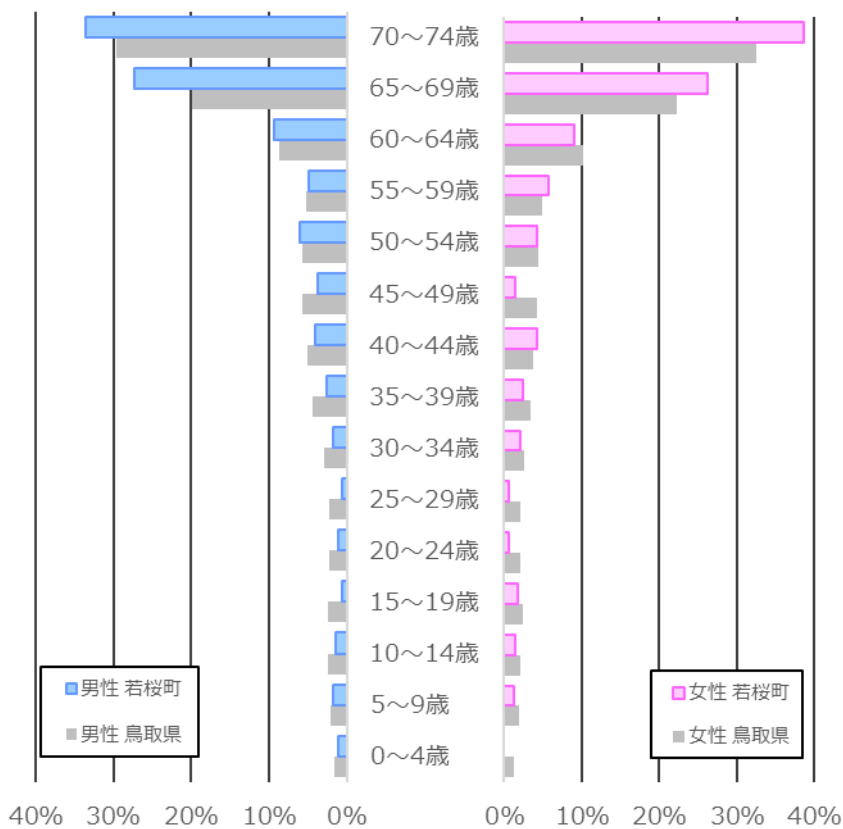
出典: KDB帳票No. 3 健診・医療・介護データからみる地域の健康課題 (令和3年度累計)

### ■ 人口ピラミッド (平成27年度)



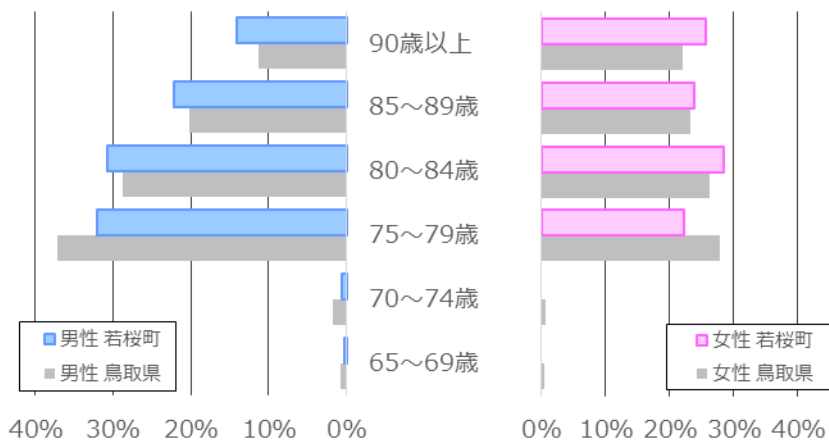
出典: KDB帳票No. 5 人口及び被保険者の状況 (令和3年度累計)

**国保** 国保被保険者数ピラミッド（令和3年度）



年齢階層	人口	
	男性	女性
0～4歳	4人	0人
5～9歳	6人	4人
10～14歳	5人	5人
15～19歳	2人	6人
20～24歳	4人	2人
25～29歳	2人	2人
30～34歳	6人	7人
35～39歳	9人	8人
40～44歳	14人	14人
45～49歳	13人	5人
50～54歳	21人	14人
55～59歳	17人	19人
60～64歳	32人	30人
65～69歳	94人	87人
70～74歳	116人	128人
合計	345人	331人

**後期** 後期被保険者数ピラミッド（令和3年度）

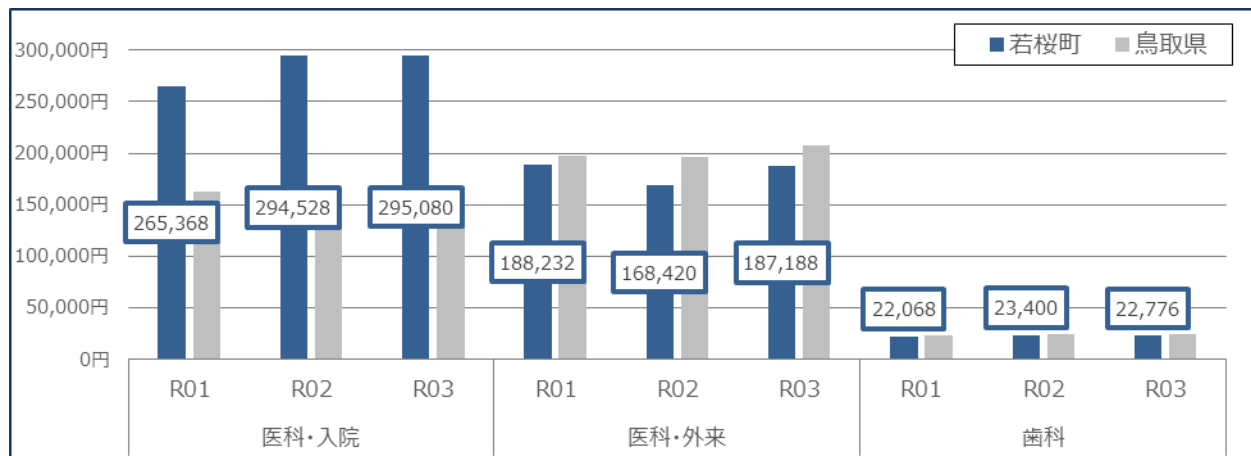


年齢階層	人口	
	男性	女性
65～69歳	1人	0人
70～74歳	2人	0人
75～79歳	98人	119人
80～84歳	94人	153人
85～89歳	68人	128人
90歳以上	43人	138人
合計	306人	538人

出典: KDB帳票No.5 人口及び被保険者の状況（令和3年度累計）

## 2. 医療費の状況

### 国保 被保険者 1 人当たり年間医療費



※ 医科・外及び歯科は、各レセプトとそれに紐づく調剤レセプトが対象である。

出典:KDB帳票No.4 市区町村別データ（各年度累計）

### 国保 疾病大分類別被保険者 1 人当たり年間医療費（3年平均）

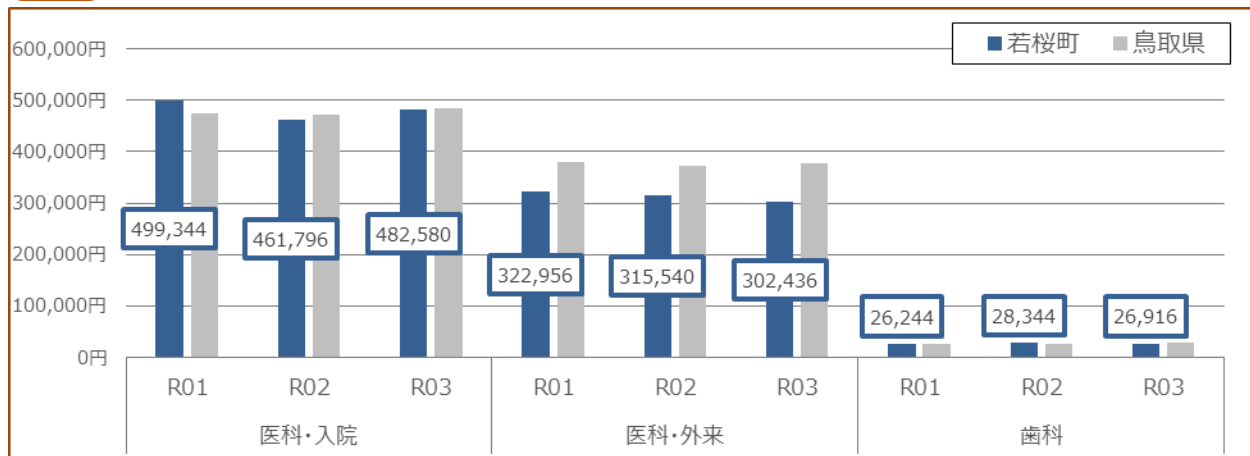
（単位:円）

番号	疾病大分類	医科・入院				医科・外来+調剤			
		男性		女性		男性		女性	
		医療費	順位	医療費	順位	医療費	順位	医療費	順位
1	感染症及び寄生虫症	1,702	14	2,943	13	3,756	12	12,334	6
2	新生物<腫瘍>	89,371	1	41,695	1	27,553	3	19,294	4
3	血液及び造血器の疾患 並びに免疫機構の障害	2,285	13	0	16	110	16	61	17
4	内分泌、栄養及び代謝疾患	3,339	11	2,581	14	27,734	2	23,064	2
5	精神及び行動の障害	18,660	6	32,802	3	8,461	7	9,460	8
6	神経系の疾患	31,114	4	16,164	7	8,639	6	8,899	9
7	眼及び付属器の疾患	2,571	12	3,844	12	4,862	11	7,894	11
8	耳及び乳様突起の疾患	245	16	246	15	994	15	1,176	15
9	循環器系の疾患	81,068	2	8,495	11	35,671	1	20,611	3
10	呼吸器系の疾患	37,366	3	10,610	9	10,778	5	7,985	10
11	消化器系の疾患	13,353	8	16,526	6	14,551	4	9,609	7
12	皮膚及び皮下組織の疾患	923	15	24,795	4	5,315	10	3,735	13
13	筋骨格系及び結合組織の疾患	8,480	9	17,289	5	7,840	8	17,310	5
14	尿路性器系の疾患	22,030	5	10,972	8	7,715	9	35,602	1
15	妊娠、分娩及び産じょく	0	17	0	16	0	18	0	18
16	周産期に発生した病態	0	17	0	16	0	18	0	18
17	先天奇形、変形及び染色体異常	0	17	0	16	63	17	143	16
18	症状、徴候及び異常臨床検査所見 で他に分類されないもの	4,075	10	37,321	2	1,625	14	1,584	14
19	損傷、中毒及びその他の外因の影響	14,536	7	10,033	10	1,788	13	3,950	12
合計		331,119	-	236,316	-	167,459	-	182,711	-

※ 傷病名不詳等の疾病分類できないレセプトは集計対象外としている。

出典:KDB帳票No.42 疾病別医療費分析（大分類）（令和元年度～令和3年度）

後期 被保険者 1 人当たり年間医療費



※ 医科・外及び歯科は、各レセプトとそれに紐づく調剤レセプトが対象である。

出典:KDB帳票No.4 市区町村別データ (各年度累計)

後期 疾病大分類別被保険者 1 人当たり年間医療費 (3年平均)

(単位:円)

番号	疾病大分類	医科・入院				医科・外来+調剤			
		男性		女性		男性		女性	
		医療費	順位	医療費	順位	医療費	順位	医療費	順位
1	感染症及び寄生虫症	6,818	12	2,338	14	8,858	10	9,161	9
2	新生物<腫瘍>	75,648	2	43,219	4	65,980	2	31,258	3
3	血液及び造血器の疾患並びに免疫機構の障害	4,649	14	3,800	13	210	16	1,879	14
4	内分泌、栄養及び代謝疾患	12,538	10	5,795	11	39,231	5	29,478	5
5	精神及び行動の障害	20,943	8	25,468	7	2,716	13	2,411	13
6	神経系の疾患	12,868	9	18,398	9	17,867	8	17,329	6
7	眼及び付属器の疾患	9,805	11	5,515	12	14,427	9	11,187	8
8	耳及び乳様突起の疾患	0	16	0	16	1,327	15	1,398	15
9	循環器系の疾患	155,434	1	115,993	1	79,919	1	77,811	1
10	呼吸器系の疾患	68,137	4	26,187	6	41,974	3	4,557	10
11	消化器系の疾患	21,469	7	18,953	8	24,461	6	29,975	4
12	皮膚及び皮下組織の疾患	1,506	15	2,267	15	4,389	11	2,603	12
13	筋骨格系及び結合組織の疾患	61,608	5	59,732	2	19,413	7	35,444	2
14	尿路器系の疾患	29,594	6	33,604	5	40,102	4	16,940	7
15	妊娠、分娩及び産じょく	0	16	0	16	0	17	0	17
16	周産期に発生した病態	0	16	0	16	0	17	0	17
17	先天奇形、変形及び染色体異常	0	16	0	16	0	17	0	17
18	症状、徴候及び異常臨床検査所見で他に分類されないもの	6,678	13	12,009	10	1,392	14	1,235	16
19	損傷、中毒及びその他の外因の影響	70,146	3	53,445	3	3,659	12	3,992	11
合計		557,842	-	426,725	-	365,927	-	276,659	-

※ 傷病名不詳等の疾病分類できないレセプトは集計対象外としている。

出典:KDB帳票No.42 疾病別医療費分析 (大分類) (令和元年度~令和3年度)

**国保** 疾病中分類別被保険者1人当たり医療費（上位10位）（3年平均）

**■【男性】入院（医科）**

（単位:円）

順位	疾病中分類	医療費
1	脳梗塞	31,805
2	その他の神経系の疾患	30,913
3	その他の呼吸器系の疾患	30,579
4	その他の悪性新生物<腫瘍>	25,183
5	直腸S状結腸移行部及び直腸の悪性新生物<腫瘍>	23,586
6	気管、気管支及び肺の悪性新生物<腫瘍>	19,893
7	その他の心疾患	19,056
8	腎不全	18,116
9	その他の精神及び行動の障害	14,434
10	虚血性心疾患	13,802

**■【男性】外来（医科+調剤）**

（単位:円）

順位	疾病中分類	医療費
1	糖尿病	23,494
2	その他の悪性新生物<腫瘍>	16,072
3	その他の心疾患	16,017
4	高血圧性疾患	12,449
5	その他の消化器系の疾患	11,445
6	その他の神経系の疾患	6,404
7	統合失調症、統合失調症型障害及び妄想性障害	5,867
8	気管、気管支及び肺の悪性新生物<腫瘍>	4,366
9	腎不全	3,807
10	喘息	3,572

**■【女性】入院（医科）**

（単位:円）

順位	疾病中分類	医療費
1	症状、徴候及び異常臨床所見・異常、検査所見で他に分類されな	37,321
2	その他の悪性新生物<腫瘍>	22,134
3	皮膚炎及び湿疹	17,955
4	その他の神経系の疾患	12,877
5	神経症性障害、ストレス関連障害及び身体表現性障害	12,829
6	統合失調症、統合失調症型障害及び妄想性障害	11,555
7	乳房の悪性新生物<腫瘍>	10,385
8	その他の呼吸器系の疾患	10,056
9	その他の消化器系の疾患	9,740
10	その他の筋骨格系及び結合組織の疾患	8,537

**■【女性】外来（医科+調剤）**

（単位:円）

順位	疾病中分類	医療費
1	腎不全	33,322
2	糖尿病	13,406
3	高血圧性疾患	11,549
4	ウイルス性肝炎	8,760
5	その他の悪性新生物<腫瘍>	8,583
6	脂質異常症	8,272
7	骨の密度及び構造の障害	6,912
8	その他の心疾患	6,262
9	その他の消化器系の疾患	6,245
10	気分（感情）障害（躁うつ病を含む）	5,331

出典：KDB帳票No.43 疾病別医療費分析（中分類）（令和元年度～令和3年度）

## 後期 疾病中分類別被保険者1人当たり医療費（上位10位）（3年平均）

## ■【男性】入院（医科）（単位:円）

順位	疾病中分類	医療費
1	その他の心疾患	67,362
2	骨折	47,518
3	脳梗塞	47,092
4	その他の筋骨格系及び結合組織の疾患	41,983
5	その他の呼吸器系の疾患	40,466
6	その他の悪性新生物<腫瘍>	27,975
7	腎不全	20,941
8	肺炎	18,109
9	頭蓋内損傷及び内臓の損傷	16,263
10	虚血性心疾患	14,411

## ■【男性】外来（医科+調剤）（単位:円）

順位	疾病中分類	医療費
1	その他の心疾患	47,083
2	糖尿病	33,977
3	その他の呼吸器系の疾患	29,004
4	腎不全	26,723
5	その他の悪性新生物<腫瘍>	26,036
6	気管、気管支及び肺の悪性新生物<腫瘍>	23,690
7	高血圧性疾患	19,733
8	その他の消化器系の疾患	18,198
9	その他の眼及び付属器の疾患	10,946
10	アルツハイマー病	9,074

## ■【女性】入院（医科）（単位:円）

順位	疾病中分類	医療費
1	その他の心疾患	53,660
2	骨折	49,892
3	脳梗塞	46,750
4	その他の呼吸器系の疾患	23,013
5	その他の筋骨格系及び結合組織の疾患	21,810
6	腎不全	21,756
7	その他の悪性新生物<腫瘍>	16,624
8	関節症	13,658
9	骨の密度及び構造の障害	13,485
10	症状、徴候及び異常臨床所見・異常、検査所見で他に分類されな	12,009

## ■【女性】外来（医科+調剤）（単位:円）

順位	疾病中分類	医療費
1	その他の心疾患	45,943
2	高血圧性疾患	25,285
3	糖尿病	22,114
4	その他の悪性新生物<腫瘍>	18,960
5	その他の消化器系の疾患	16,729
6	アルツハイマー病	11,650
7	骨の密度及び構造の障害	11,028
8	腎不全	10,754
9	その他の眼及び付属器の疾患	8,149
10	ウイルス性肝炎	7,690

出典:KDB帳票No.43 疾病別医療費分析（中分類）（令和元年度～令和3年度）

**国保** 被保険者1人当たり高額レセプト疾病中分類別医療費（上位10位）（3年平均）

## ■【男性】入院（医科）

（単位:円）

順位	疾病中分類	医療費
1	脳梗塞	41,144
2	その他の神経系の疾患	32,801
3	その他の呼吸器系の疾患	29,616
4	直腸S状結腸移行部及び直腸の悪性新生物<腫瘍>	24,892
5	気管、気管支及び肺の悪性新生物<腫瘍>	24,737
6	その他の悪性新生物<腫瘍>	22,554
7	虚血性心疾患	19,874
8	胃の悪性新生物<腫瘍>	19,798
9	その他の心疾患	12,603
10	その他の消化器系の疾患	10,528

## ■【男性】外来（医科+調剤）

（単位:円）

順位	疾病中分類	医療費
1	気管、気管支及び肺の悪性新生物<腫瘍>	6,712
2	その他の悪性新生物<腫瘍>	5,791
3	腎不全	5,090
4	その他の呼吸器系の疾患	1,686
5	胃の悪性新生物<腫瘍>	1,336
6	その他の皮膚及び皮下組織の疾患	709
7	-	-
8	-	-
9	-	-
10	-	-

## ■【女性】入院（医科）

（単位:円）

順位	疾病中分類	医療費
1	症状、徴候及び異常臨床所見・異常、検査所見で他に分類されな	36,733
2	皮膚炎及び湿疹	20,331
3	その他の悪性新生物<腫瘍>	20,309
4	統合失調症、統合失調症型障害及び妄想性障害	12,125
5	その他の消化器系の疾患	10,370
6	その他の神経系の疾患	9,635
7	関節症	8,193
8	胆石症及び胆のう炎	6,832
9	その他の呼吸器系の疾患	6,239
10	その他の心疾患	5,243

## ■【女性】外来（医科+調剤）

（単位:円）

順位	疾病中分類	医療費
1	腎不全	37,053
2	ウイルス性肝炎	9,863
3	その他の悪性新生物<腫瘍>	5,498
4	乳房の悪性新生物<腫瘍>	4,747
5	結腸の悪性新生物<腫瘍>	3,296
6	その他の眼及び付属器の疾患	600
7	屈折及び調節の障害	594
8	-	-
9	-	-
10	-	-

※30万円以上のレセプトを集計対象とする。

出典:KDB帳票No.10 基準額以上となったレセプト一覧（令和元年度～令和3年度）

## 後期 被保険者1人当たり高額レセプト疾病中分類別医療費（上位10位）（3年平均）

## ■【男性】入院（医科）（単位:円）

順位	疾病中分類	医療費
1	その他の心疾患	62,057
2	脳梗塞	44,866
3	骨折	43,957
4	その他の筋骨格系及び結合組織の疾患	39,154
5	その他の呼吸器系の疾患	37,416
6	その他の悪性新生物<腫瘍>	27,006
7	腎不全	20,554
8	肺炎	16,244
9	頭蓋内損傷及び内臓の損傷	16,030
10	虚血性心疾患	13,405

## ■【女性】入院（医科）（単位:円）

順位	疾病中分類	医療費
1	その他の心疾患	49,937
2	骨折	47,968
3	脳梗塞	45,499
4	その他の呼吸器系の疾患	22,375
5	腎不全	21,157
6	その他の筋骨格系及び結合組織の疾患	20,587
7	その他の悪性新生物<腫瘍>	15,941
8	関節症	13,174
9	骨の密度及び構造の障害	12,870
10	症状、徴候及び異常臨床所見・異常、検査所見で他に分類されない	11,135

## ■【男性】外来（医科+調剤）（単位:円）

順位	疾病中分類	医療費
1	その他の呼吸器系の疾患	22,669
2	気管、気管支及び肺の悪性新生物<腫瘍>	22,659
3	腎不全	17,272
4	その他の悪性新生物<腫瘍>	8,567
5	良性新生物<腫瘍>及びその他の新生物<腫瘍>	6,748
6	その他の心疾患	2,533
7	ウイルス性肝炎	1,729
8	その他の眼及び付属器の疾患	669
9	虚血性心疾患	382
10	胃の悪性新生物<腫瘍>	365

## ■【女性】外来（医科+調剤）（単位:円）

順位	疾病中分類	医療費
1	その他の悪性新生物<腫瘍>	14,815
2	腎不全	6,960
3	結腸の悪性新生物<腫瘍>	3,654
4	ウイルス性肝炎	3,309
5	肝硬変（アルコール性のものを除く）	3,241
6	良性新生物<腫瘍>及びその他の新生物<腫瘍>	2,351
7	腰痛症及び坐骨神経痛	1,904
8	その他の心疾患	1,303
9	気分（感情）障害（躁うつ病を含む）	1,284
10	その他の眼及び付属器の疾患	870

※30万円以上のレセプトを集計対象とする。

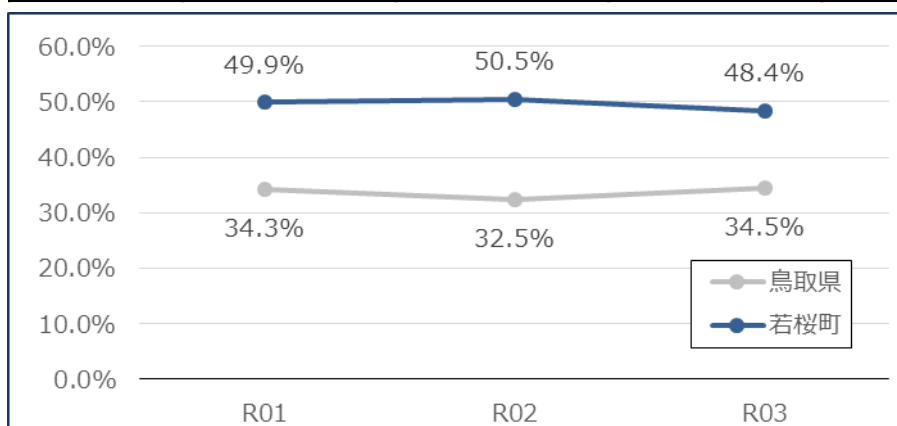
出典:KDB帳票No.10 基準額以上となったレセプト一覧（令和元年度～令和3年度）



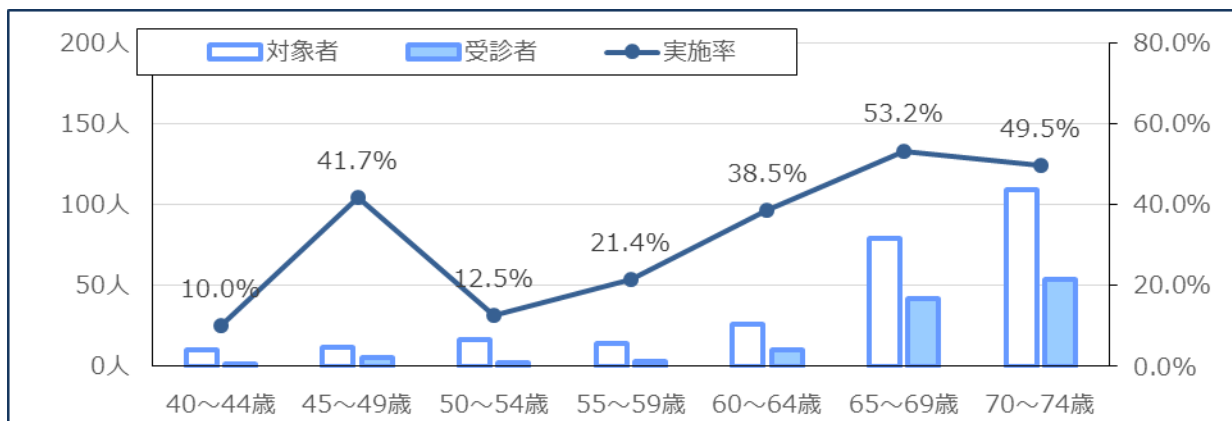
### 3. 健康診査の状況

#### 国保 特定健康診査実施率

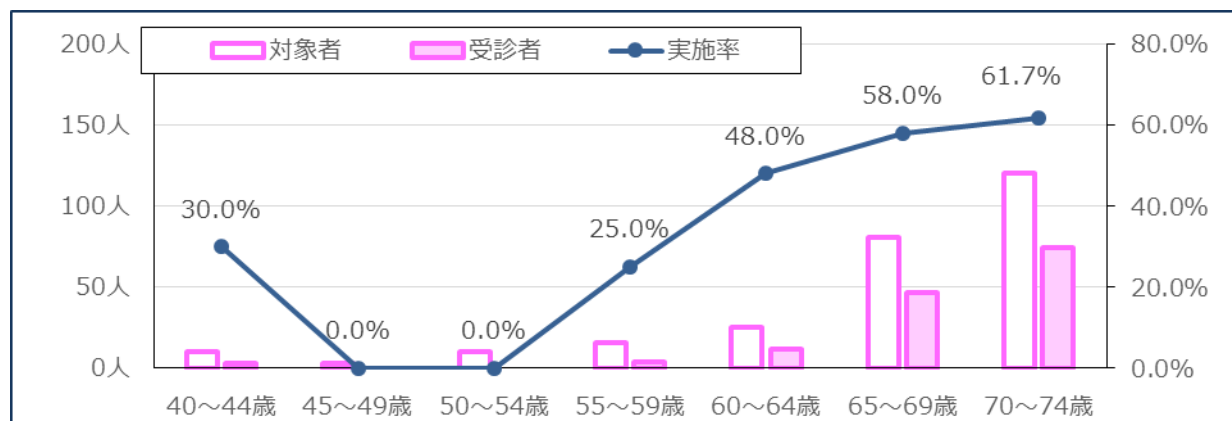
年度	対象者数			(参考) 県実施率	(参考) 国実施率
		受診者数	実施率		
R01	565人	282人	49.9%	34.3%	38.0%
R02	548人	277人	50.5%	32.5%	33.7%
R03	531人	257人	48.4%	34.5%	-



#### 国保 【男性】年齢階層別特定健康診査実施率の状況 (令和3年度)



#### 国保 【女性】年齢階層別特定健康診査実施率の状況 (令和3年度)

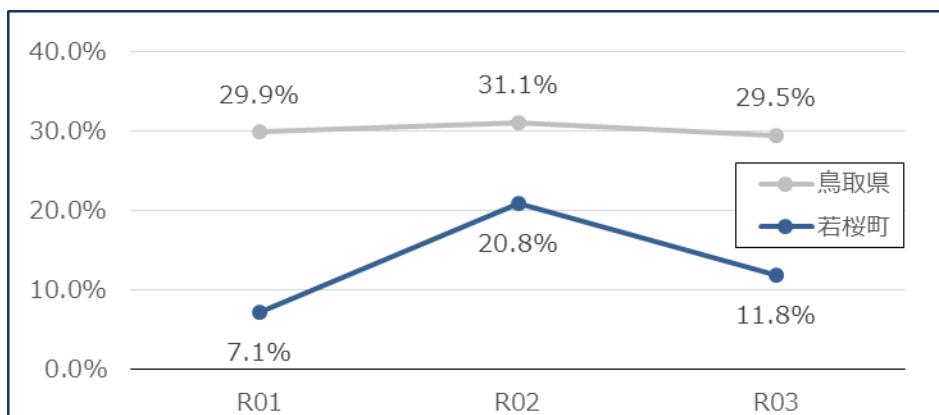


出典:特定健診データ管理システム法定報告資料(各年度)

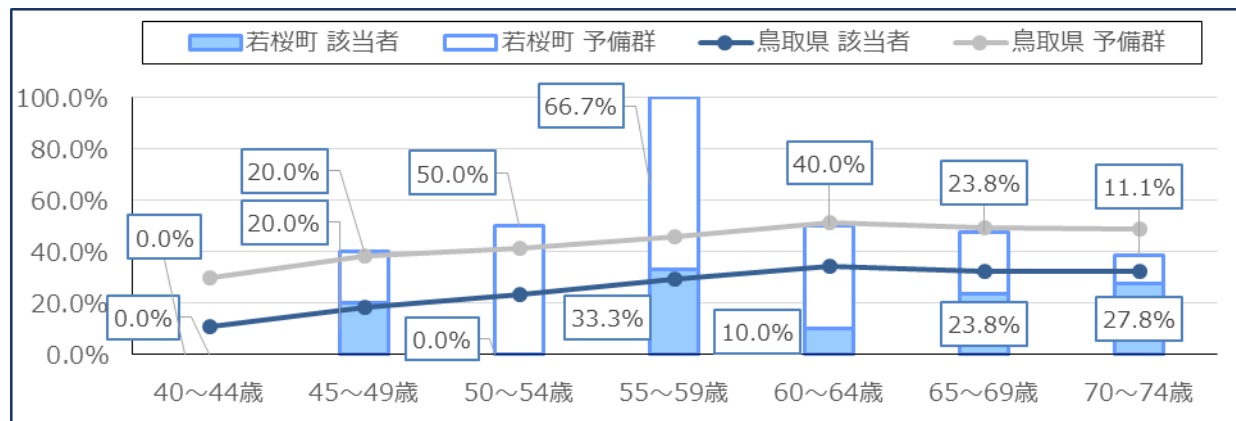
国実施率は、厚生労働省の「特定健康診査・特定保健指導の実施状況」を参照

**国保** 特定保健指導実施率

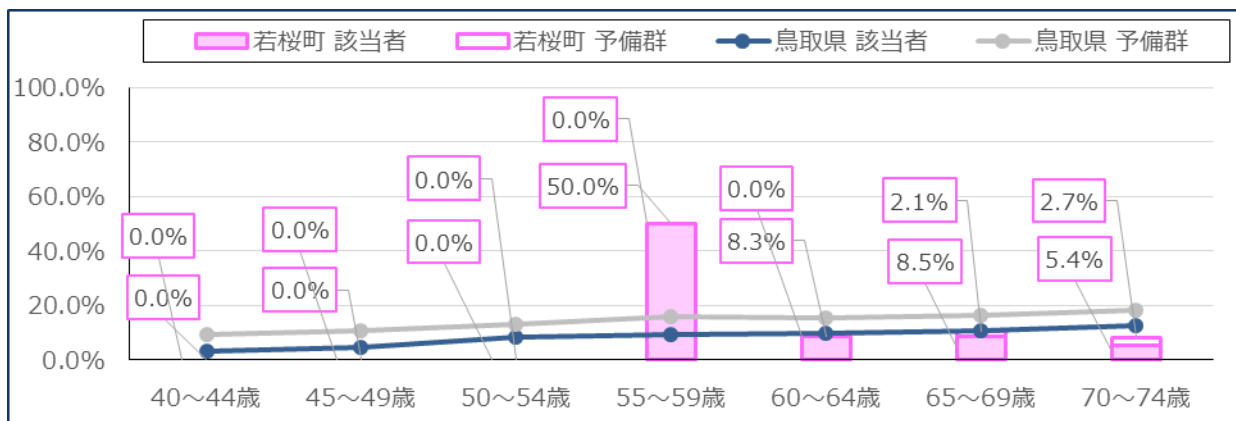
年度	対象者数	受診者数		(参考) 県実施率	(参考) 国実施率
		受診者数	実施率		
R01	28人	2人	7.1%	29.9%	29.3%
R02	24人	5人	20.8%	31.1%	26.9%
R03	17人	2人	11.8%	29.5%	-



**国保** 【男性】年齢階級別メタボリックシンドローム該当者・予備群の割合（令和3年度）



**国保** 【女性】年齢階級別メタボリックシンドローム該当者・予備群の割合（令和3年度）



出典:特定健診データ管理システム法定報告資料（各年度）  
 国実施率は、厚生労働省の「特定健康診査・特定保健指導の実施状況」を参照

## 国保 特定健診の質問票回答状況（令和3年度）

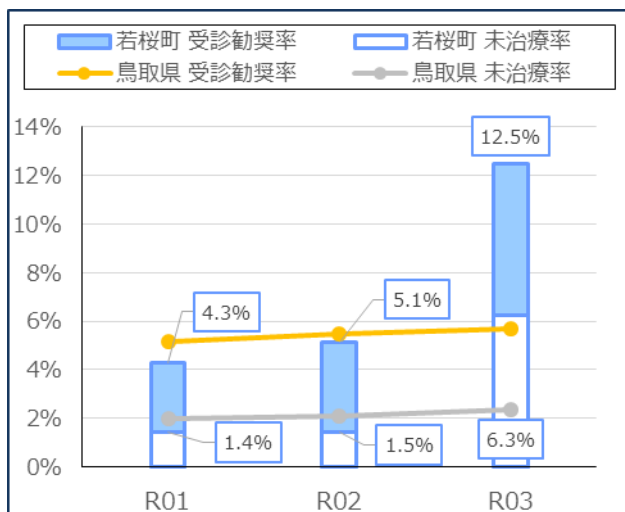
特定健診の質問票		男性		女性	
		若桜町	標準化比	若桜町	標準化比
服薬	高血圧症	45.3%	98.5	37.6%	106.6
	糖尿病	13.7%	104.3	5.0%	73.7
	脂質異常症	18.8%	72.2	38.3%	109.9
既往歴	脳卒中	7.5%	150.8	2.9%	114.6
	心臓病	9.4%	104.5	1.9%	45.0
	慢性腎臓病・腎不全	0.0%	0.0	1.0%	152.5
	貧血	4.7%	94.6	11.4%	87.9
喫煙	喫煙	17.9%	86.7	2.1%	46.3
体重変化	20歳時体重から10kg以上増加	45.3%	102.2	20.7%	77.3
運動	1回30分以上の運動習慣なし	74.4%	*133.8	73.6%	*123.7
	1日1時間以上運動なし	67.5%	*140.1	69.8%	*148.0
	歩行速度遅い	57.8%	117.7	58.4%	117.8
食習慣	食べる速度が速い	28.2%	95.9	22.9%	98.0
	食べる速度が普通	57.3%	91.5	67.9%	98.1
	食べる速度が遅い	14.5%	*182.1	9.3%	123.8
	週3回以上就寝前夕食	14.5%	77.3	9.4%	99.8
	週3回以上朝食を抜く	13.7%	137.7	2.9%	50.3
飲酒	毎日飲酒	52.6%	120.7	5.0%	47.4
	時々飲酒	15.5%	69.6	18.6%	90.3
	飲まない	31.9%	93.4	76.4%	110.9
	1日飲酒量（1合未満）	38.1%	80.0	91.8%	106.6
	1日飲酒量（1～2合）	38.1%	111.1	8.2%	72.3
	1日飲酒量（2～3合）	16.5%	114.3	0.0%	0.0
	1日飲酒量（3合以上）	7.2%	204.4	0.0%	0.0
睡眠	睡眠不足	27.9%	132.6	27.7%	111.8
行動変容	改善意欲なし	25.4%	78.8	23.5%	92.5
	改善意欲あり	38.6%	*149.5	38.2%	*134.9
	改善意欲ありかつ始めている	13.2%	108.5	11.8%	78.5
	取り組み済み6ヶ月未満	7.0%	89.6	9.6%	100.5
	取り組み済み6ヶ月以上	15.8%	72.0	16.9%	77.9
保健指導	保健指導利用しない	63.8%	99.8	58.7%	97.1
口腔機能	咀嚼_何でも	67.5%	88.8	74.3%	93.4
	咀嚼_かみにくい	29.9%	131.7	25.7%	128.6
	咀嚼_ほとんどかめない	2.6%	211.6	0.0%	0.0
食習慣	3食以外間食_毎日	13.7%	101.0	26.8%	103.0
	3食以外間食_時々	54.7%	96.9	65.9%	111.5
	3食以外間食_ほとんど摂取しない	31.6%	105.5	7.2%	*48.9

※全国と比較をした時の年齢調整後の標準化比（間接法）を表示している。  
 ※「\*」は、全国に比べて有意な差(p<0.05)があることを意味する。

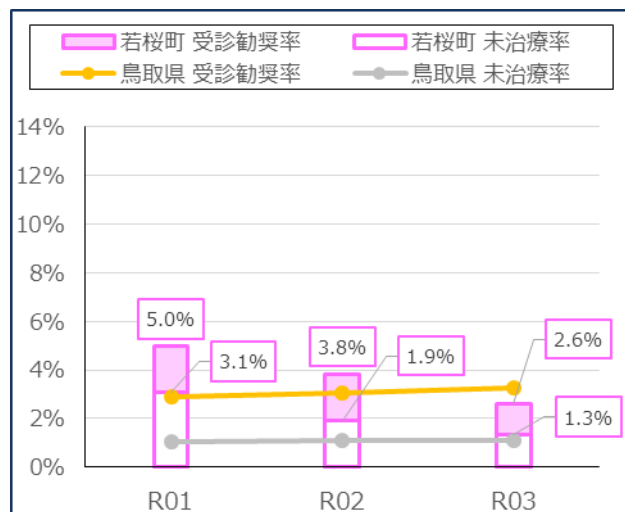
出典：KDB帳票No.6 質問票調査の状況（令和3年度）

国保 特定健診異常値受診勧奨者および未治療者の割合

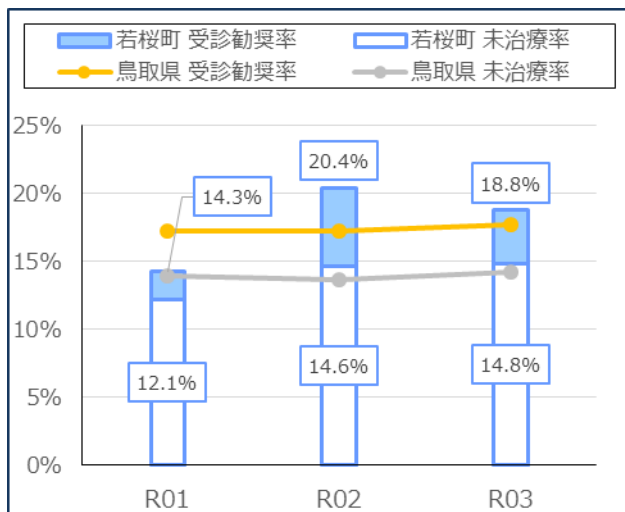
■【男性】（血糖）



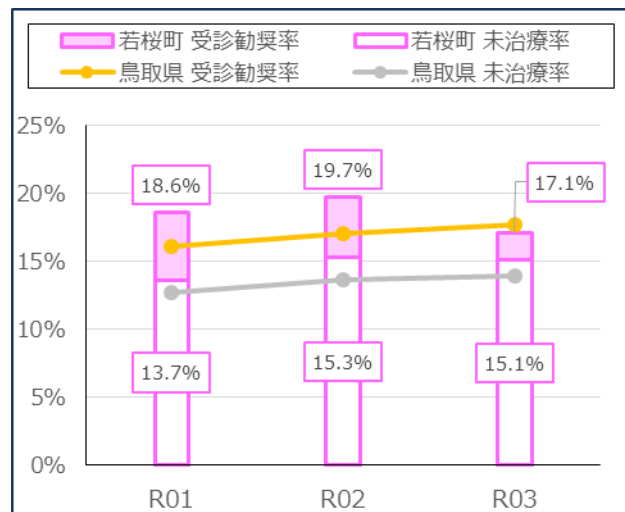
■【女性】（血糖）



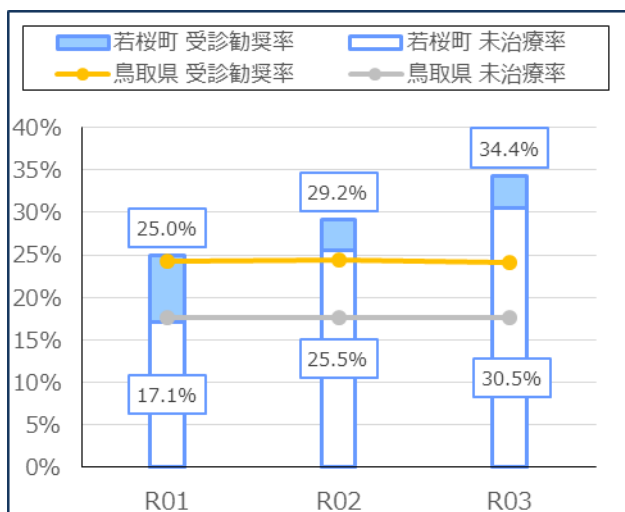
■【男性】（血圧）



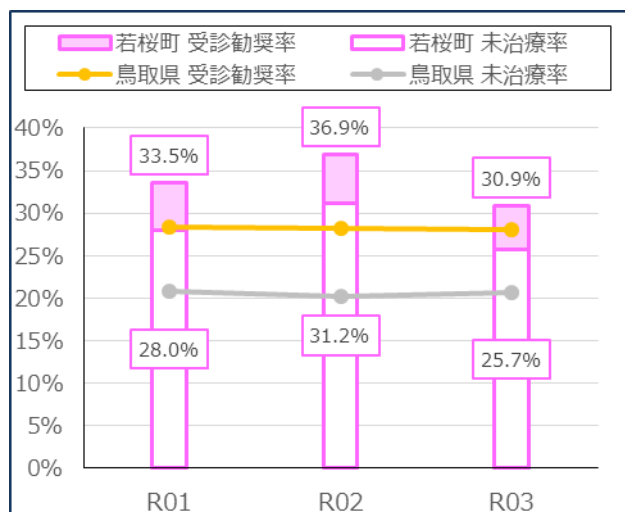
■【女性】（血圧）



■【男性】（脂質）



■【女性】（脂質）

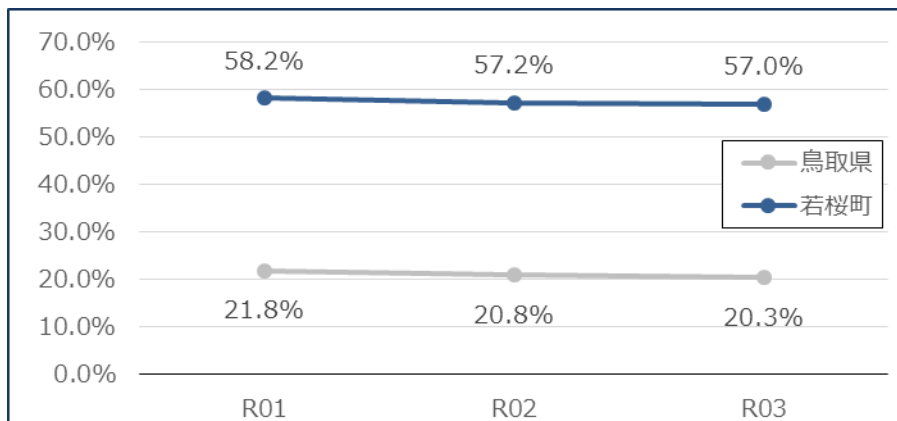


※異常値受診勧奨者・未治療者：健診結果が受診勧奨判定であり、質問票から服薬がない者、また、そのうち未治療の者

出典：KDB帳票No.76 介入支援対象者一覧表（栄養・重症化予防等）（各年度）

後期 後期高齢者医療健康診査実施率（令和3年度）

年度	対象者数	受診者数		(参考) 県実施率
		受診者数	実施率	
R01	894人	520人	58.2%	21.8%
R02	874人	500人	57.2%	20.8%
R03	852人	486人	57.0%	20.3%



出典:KDB帳票No.4 市区町村別データ（各年度累計）

後期 後期高齢者の質問票回答状況（令和3年度）

後期高齢者の質問票		男性		女性	
		若桜町	標準化比	若桜町	標準化比
健康状態	よい	20.1%	76.4	15.2%	*72.3
	まあよい	18.2%	99.7	15.5%	94.1
	ふつう	45.9%	101.1	56.5%	110.9
	あまりよくない	13.8%	*159.4	11.9%	115.2
	よくない	1.9%	153.1	1.0%	73.0
心の健康状態	満足	48.1%	95.8	43.2%	95.1
	やや満足	41.8%	102.0	44.5%	99.8
	やや不満	9.5%	124.6	11.4%	131.0
	不満	0.6%	54.1	1.0%	72.8
食習慣	1日3食きちんと食べる	98.1%	103.7	95.8%	101.3
口腔機能	半年前に比べて固いものが食べにくい	33.8%	121.3	39.7%	117.9
	お茶や汁物等でむせる	18.9%	93.6	20.6%	88.9
体重変化	6ヵ月で2～3kg以上の体重減少	12.2%	102.3	11.1%	90.6
運動転倒	以前に比べて歩く速度が遅い	58.5%	97.4	71.3%	107.3
	この1年間に転んだ	24.5%	*141.9	28.4%	*128.1
	ウォーキング等の運動を週に1回以上	46.5%	*71.7	43.3%	*78.1
認知機能	同じことを聞くなどの物忘れあり	20.3%	118.0	21.0%	96.1
	今日の日付がわからない時あり	31.6%	123.5	35.7%	115.6
喫煙	吸っている	6.3%	80.4	0.6%	36.9
	吸っていない	39.6%	*70.6	97.7%	102.6
	やめた	54.1%	*150.0	1.6%	54.7
社会参加	週に1回以上は外出	84.8%	95.6	75.2%	88.8
	家族や友人と付き合いがある	89.9%	98.0	94.5%	100.6
ソーシャルサポート	身近に相談できる人がいる	92.5%	98.5	96.1%	100.6

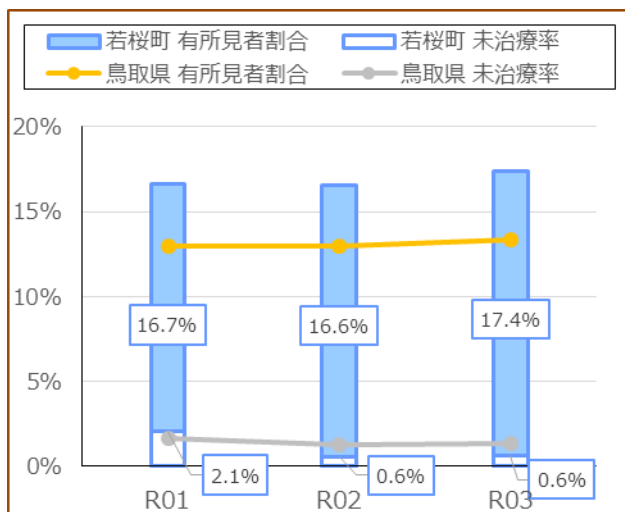
※全国と比較をした時の年齢調整後の標準化比（間接法）を表示している。

※「\*」は、全国に比べて有意な差(p<0.05)があることを意味する。

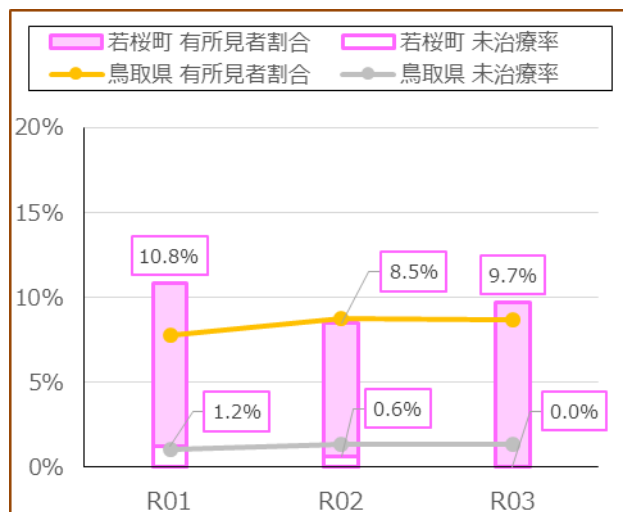
出典:KDB帳票No.6 質問票調査の状況（令和3年度）

後期 健診有所見者および未治療者の割合

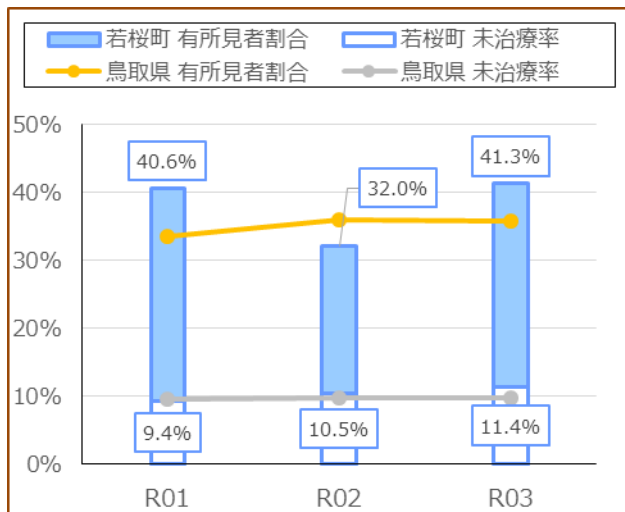
■【男性】（血糖）



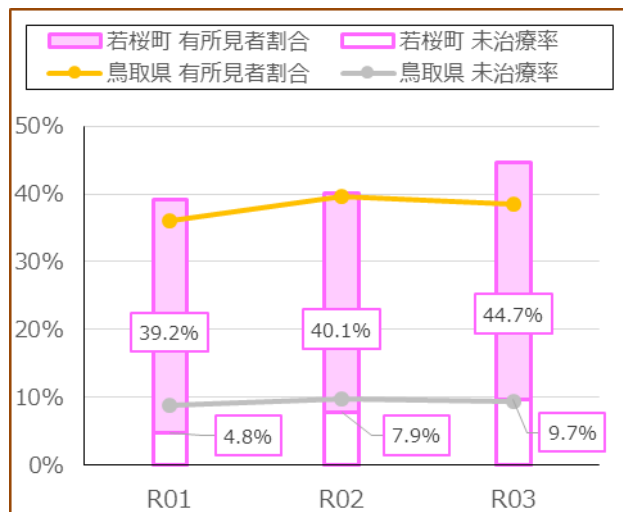
■【女性】（血糖）



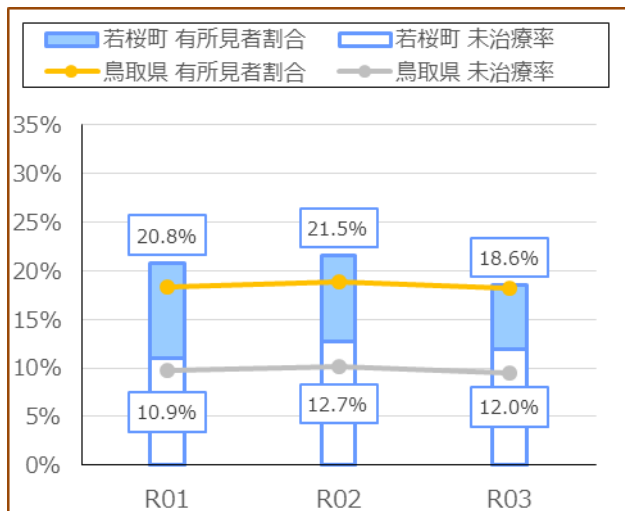
■【男性】（血圧）



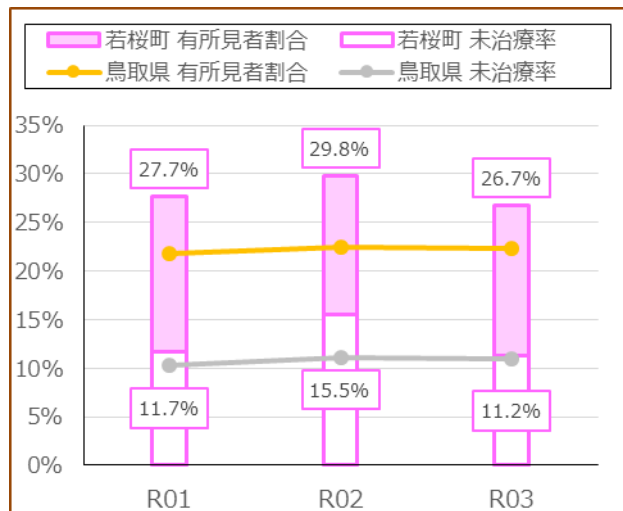
■【女性】（血圧）



■【男性】（脂質）



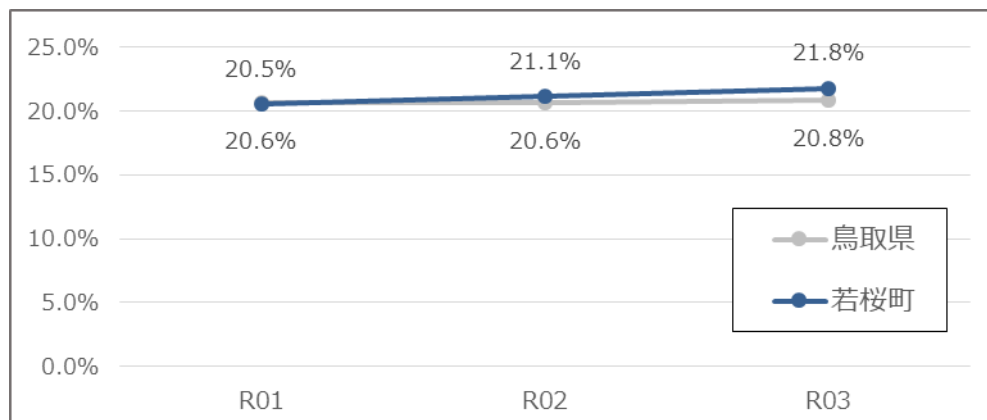
■【女性】（脂質）



※有所見者・未治療者：健診結果が受診勧奨判定である者、また、そのうち未治療の者  
 出典：KDB帳票No.76 介入支援対象者一覧表（栄養・重症化予防等）（各年度）

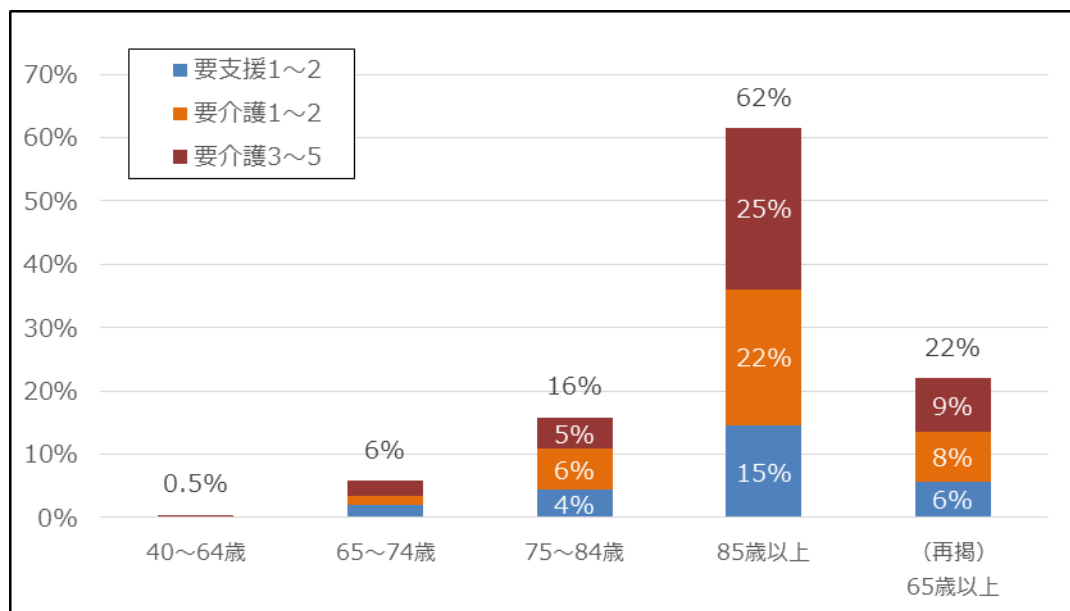
## 4. 介護の状況

### ■ 要介護認定率（年次推移）



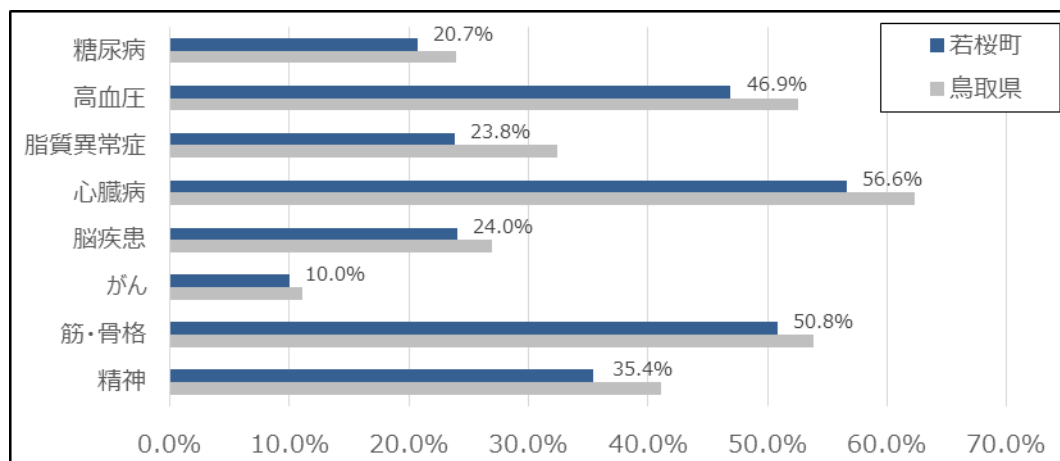
出典:KDB帳票No.1 地域の全体像の把握 (各年度累計)

### ■ 要介護認定率（年次推移）



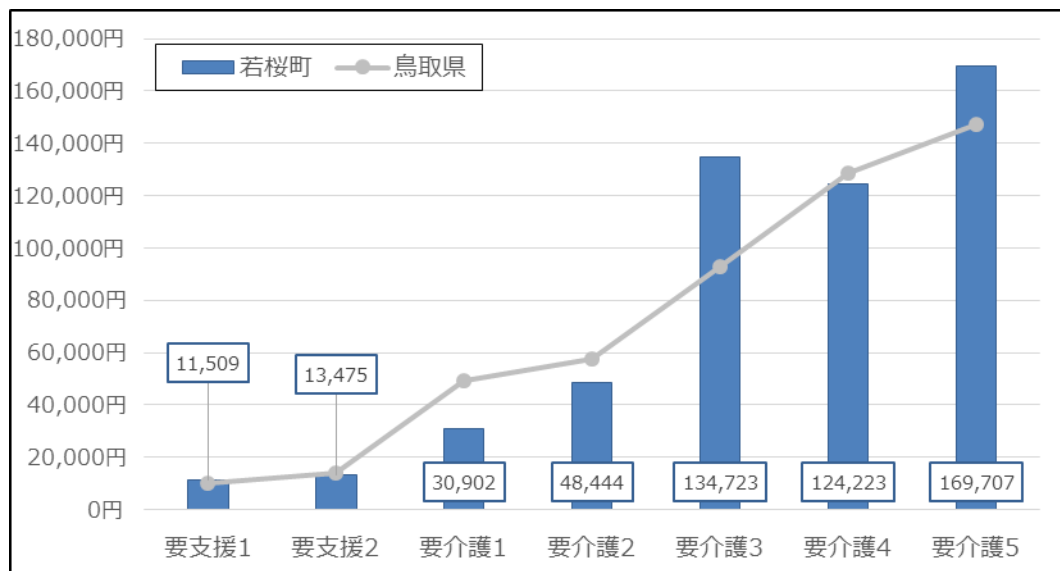
出典:KDB帳票No.47 要介護（支援）者認定状況(令和3年度)

### ■ 要支援・要介護認定者の有病状況（令和3年度）



出典:KDB帳票No.1 地域の全体像の把握 各年度(令和3年度)

## ■ 要介護度別 1 件当たり介護給付費（令和 3 年度）



出典:KDB帳票No.1 地域の全体像の把握 各年度(令和3年度)

## 5. まとめ

医療費の状況	<ul style="list-style-type: none"> <li>・国保において、循環器の入院・外来医療費が、女性は県平均より低いが、男性は県平均より高い。(県P21、町P3)</li> <li>・後期において、男女ともに脳梗塞の入院医療費が県平均より高く、国保においても男性の脳梗塞の入院医療費は県平均より約4倍高い。(県P23-24、町P5-6)</li> <li>・国保において、男性の腎不全及び虚血性心疾患の入院医療費が県平均より約2倍以上高い。(県P23、町P5)</li> </ul>
健康診査の状況	<ul style="list-style-type: none"> <li>・国保における、健康診査実施率は県内でも上位に入り、3年連続受診者割合も県内で2番目に高い。(県P48-49)後期においても、健康診査実施率及び3年連続受診者割合、新規受診者割合は県内で最も高い。(県P53-55)</li> <li>・国保、後期ともに65歳以上の低栄養傾向者が多い。(県P57-58)</li> <li>・国保において、男女ともに脂質の未治療率が高い。(町P12)</li> </ul>
介護の状況	<ul style="list-style-type: none"> <li>・要介護度別1件当たりの介護給付費は、要介護1～2で県平均より低く、要介護3、5で県平均より高い。(町P16)</li> <li>・新規要介護認定者において、脊椎・椎間板・脊椎障害及び変形性関節症の有病率が県内で最も低い。(県P68-69)</li> </ul>
健康スコアリングから見える課題、助言等	<ul style="list-style-type: none"> <li>・後期の血圧、血糖、脂質リスクが県平均よりも高く、国保における血圧リスクも高い。(県P73、75-76)また、国保において、適切な運動習慣を身に付けている人が少ないため、生活習慣病予防の観点から継続した運動習慣の定着に向けた事業推進が必要であると考え。(県P77)</li> </ul>