

令和元年度 学校保健統計調査結果（鳥取県） 確報

この調査は、文部科学省が毎年実施している基幹統計調査で、国の確報に併せて鳥取県分を取りまとめました。

○調査の目的

学校における幼児、児童及び生徒の発育及び健康の状態を明らかにすることを目的としている。

○調査対象者

幼稚園から高等学校に在籍する満5歳から17歳(平成31年4月1日現在)までの幼児、児童及び生徒の一部。(幼保連携型認定こども園は、幼稚園部分(子ども・子育て支援法第19条第1項第1号に該当する園児)のみを対象。)

※調査結果について、1発育状態調査及び2健康状態調査は令和元年12月20日に公表した速報値からの変更はありません。

1 発育状態調査

- (1) 身長の平均値の推移は、男子は平成13年度あたりから横ばい傾向となっており、女子は平成9年度あたりから横ばい又は減少傾向となっている。
- (2) 体重の平均値の推移は、男子は平成17年度あたりから横ばい又は減少傾向となっており、女子は平成9年度あたりから横ばい又は減少傾向となっている。
- (3) 肥満傾向児の出現率は減少傾向で、特に幼稚園5歳で0.77%、小学校11歳で7.21%といずれも全国で最も低くなっている。(全国47位)
- (4) 痩身傾向児の出現率は年齢別でバラツキはあるが近年上昇傾向となっており、高等学校17歳で3.61%(全国2位)と、昨年(3.27%)の過去最高を更新した。

2 健康状態調査

- (1) 裸眼(1.0未満)の推移は、中学校及び高等学校で上昇傾向となっており、高等学校は76.5%で過去最高となっている。
- (2) むし歯の推移は、昭和50年代をピークに減少傾向となっており、すべての学校区分で過去最低となったが、幼稚園を除くすべての学校区分で全国平均値を上回っている。
- (3) アトピー性皮膚炎の推移は減少傾向となっているが、幼稚園の男子を除くすべての男女の学校区分で全国平均値を上回っている。
- (4) ぜん息の推移は減少傾向となっているが、幼稚園の女子を除くすべての男女の学校区分で全国平均値を上回っている。

3 相談員配置状況(児童が悩みや不安を気軽に相談できる地域の人材等)

相談員の定期配置が週4時間以上の割合は、中学校及び高等学校で全国を上回っており、特に高等学校は、全国と比べ22.5ポイント上回っている(全国第3位)。

4 スクールカウンセラー配置状況(臨床心理に関し高度に専門的な知識・経験を有する者)

スクールカウンセラーの定期配置が週4時間以上の割合は、中学校及び高等学校で全国を上回っており、特に高等学校は、全国と比べ36.1ポイント上回っている(全国第3位)。

令和元年度学校保健統計調査結果（鳥取県） 確報

令和2年3月

鳥取県令和新时代创造本部统计课

目 次

	ページ
I 調査の概要	1
II 調査結果の概要	
1 発育状態	
(1) 身長	2
(2) 体重	5
(3) 肥満傾向児の出現率	8
(4) 痩身傾向児の出現率	10
2 健康状態（疾病・異常の被患率等状況）	
(1) 前年度との比較	12
(2) 全国平均値との比較	14
(3) 30年前（親の世代）との比較	15
3 相談員配置状況	18
4 スクールカウンセラー配置状況	18
統計表	19

○ 統計表の中の記号は次のように使う

「 - 」・・・ 該当者がいない場合

「 0.00 」・・・ 計数が単位未満の場合

「 … 」・・・ 計数出現があり得ない場合又は調査対象とならなかった場合

「 x 」・・・ 標本サイズが小さいため、または標準誤差が大きいため統計数値を公表しない

※図（グラフ）の中の折れ線グラフの欠落部分は、「x」処理のため連続しない

I 調査の概要

1 目的

学校における幼児、児童及び生徒の発育及び健康の状態を明らかにすることを目的とする。

2 調査の根拠

学校保健統計調査規則（昭和 27 年文部省令第 5 号）に基づいて実施される基幹統計調査。

3 調査の範囲・対象

(1) 調査の範囲は、幼稚園、幼保連携型認定こども園、小学校、中学校、義務教育学校、高等学校及び中等教育学校のうち、文部科学大臣があらかじめ指定した学校(以下「調査実施校」という。)

(2) 調査の対象は、調査実施校に在籍する満 5 歳から 17 歳（平成 31 年 4 月 1 日現在）までの幼児、児童及び生徒（以下「児童等」という。）の一部。

※幼保連携型認定こども園は、幼稚園部分（子ども・子育て支援法第 19 条第 1 項第 1 号に該当する園児）のみを対象とする。

※小学校には義務教育学校の第 1～6 学年、中学校には義務教育学校の第 7～9 学年を含む。

4 調査事項

(1) 発育状態調査

児童等の発育状態（身長及び体重）

(2) 健康状態調査

児童等の健康状態（栄養状態、脊柱・胸郭・四肢の状態・異常の有無、視力、聴力、眼の疾病・異常の有無、耳鼻咽喉頭疾患の有無、皮膚疾患の有無、歯・口腔の疾病・異常の有無、結核の有無、心臓の疾病・異常の有無、尿、その他の疾病・異常の有無及び結核に関する検診の結果）

(3) 相談員配置状況

児童が悩みや不安を気軽に相談できる話し相手として、また学校と保護者・地域のパイプ役として、不登校・問題行動等を未然防止や早期発見・早期対応に当たる者。

(4) スクールカウンセラー配置状況

臨床心理に関し高度に専門的な知識・経験を有する者であり、心の専門家として、専門性を有しつつ、児童生徒へのカウンセリング、教職員及び保護者に対する助言・援助を行う者。

5 調査の期日

平成 31 年 4 月 1 日から令和元年 6 月 30 日までの間に実施された学校保健安全法（昭和 33 年法律第 56 号）による健康診断の結果に基づき調査。

6 調査実施校数及び調査対象者数

調査実施校数、調査対象者数は次のとおりである。

区分	学校数 (園、校)	幼児・児童 生徒数(人)	調査実施校数 (園、校)	発育状態調査		健康状態調査	
				対象者数(人)	抽出率(%)	対象者数(人)	抽出率(%)
幼稚園 (5歳児)	50	1,818	26	922	50.7	1,246	68.5
小学校	125	28,960	57	5,426	18.7	19,284	66.6
中学校	62	14,966	36	3,925	26.2	11,385	76.1
高等学校	32	14,793	23	2,011	13.6	12,591	85.1
計	269	60,537	142	12,284	20.3	44,506	73.5

※抽出率＝（調査対象者数）／（令和元年度学校基本調査学校区人数（確報値））

Ⅱ 調査結果の概要

1 発育状態

(1) 身長

身長の平均値の推移は、男子は平成13年度あたりから横ばい傾向となっており、女子は平成9年度あたりから横ばい又は減少傾向となっている。

ア 前年度との比較

- 男子で大きく増減した年齢は、9歳の133.4cm(0.8cm減)、13歳の159.8cm(0.8cm減)で、次いで16歳の169.3cm(0.6cm減)、10歳の139.1cm(0.5cm増)であった。
- 女子で大きく増減した年齢は、10歳の140.4cm(0.4cm減)、13歳の154.5cm(0.4cm減)及び15歳の157.0cm(0.4cm減)で、次いで8歳の127.3cm(0.3cm増)であった。

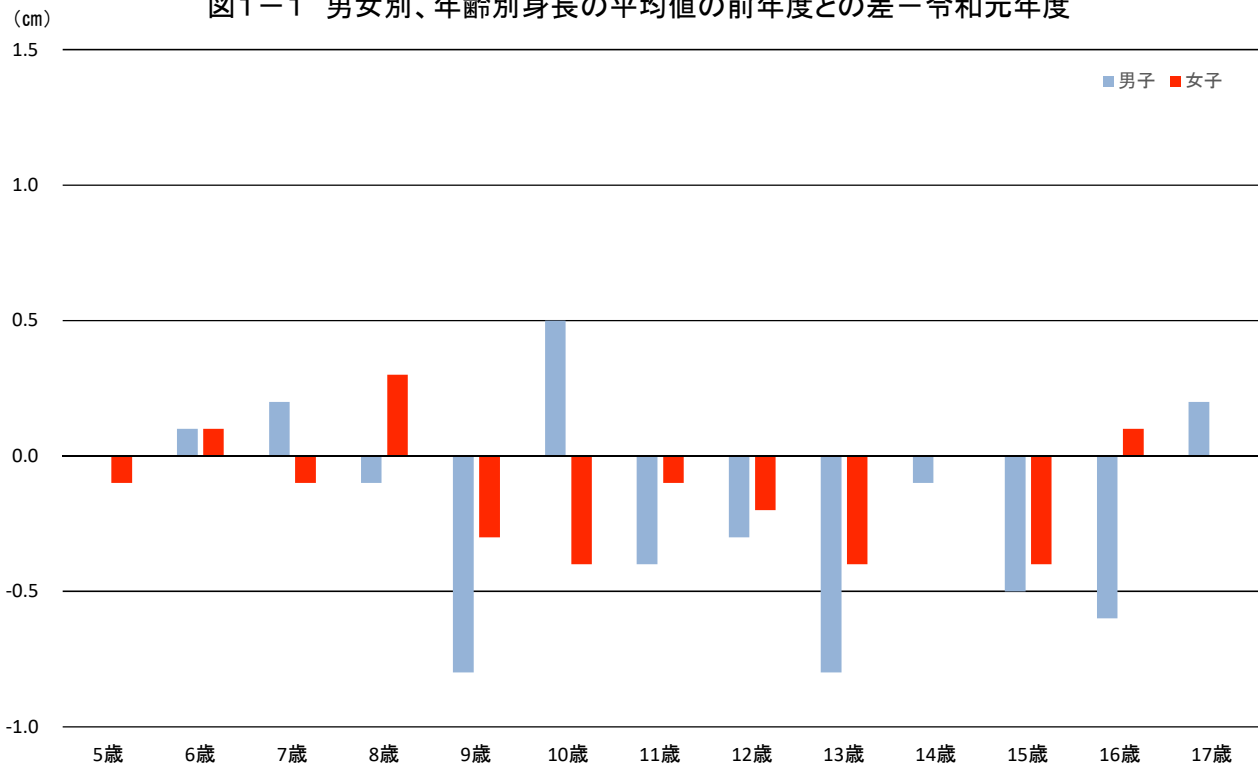
イ 全国平均値との比較

- 男子で大きく増減した年齢は、12歳の152.1cm(0.7cm減)で、次いで16歳の169.3cm(0.6cm減)、17歳の171.1cm(0.5cm増)であった。
- 女子で大きく増減した年齢は、9歳の133.9cm(0.5cm増)、12歳の151.4cm(0.5cm減)で、次いで7歳の121.7cm(0.3cm増)、13歳の154.5cm(0.3cm減)であった。

ウ 30年前(親の世代:平成元年度)との比較

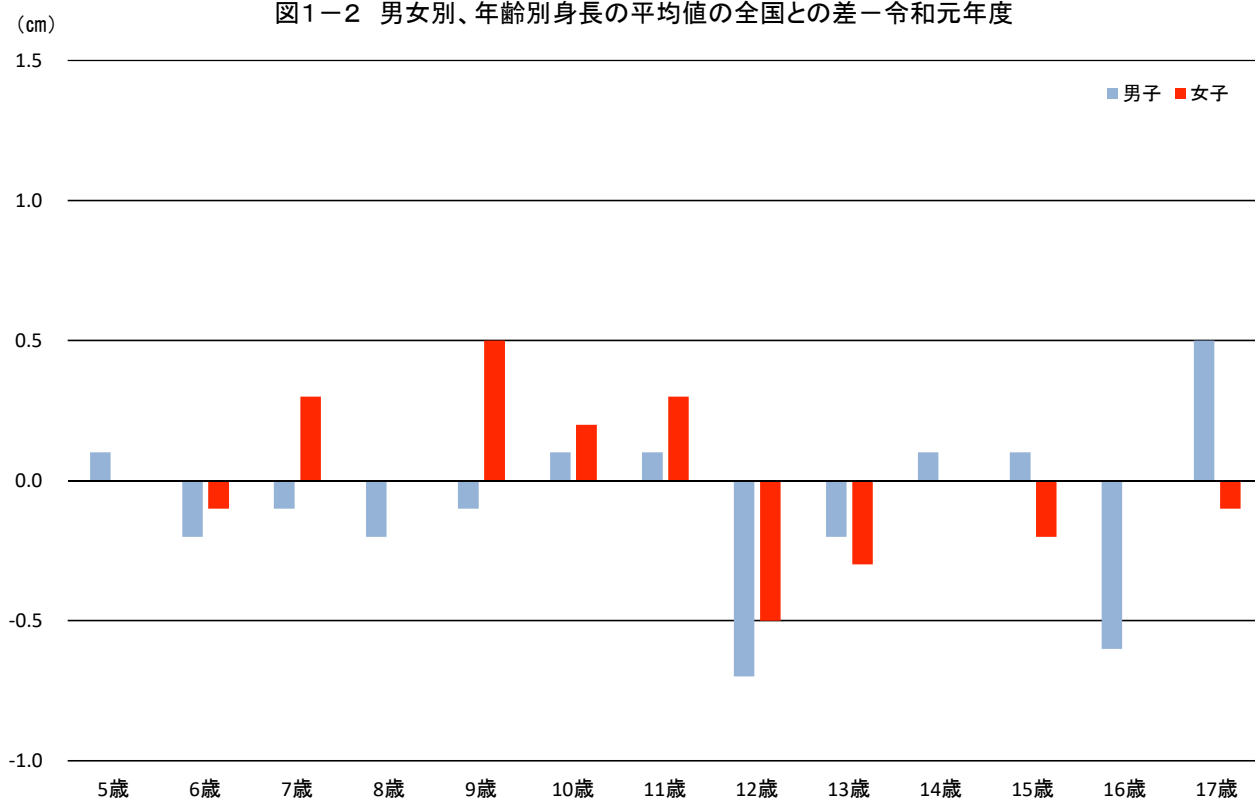
- 男子で大きく増減した年齢は、12歳の152.1cm(1.4cm増)で、次いで11歳の145.3cm(1.2cm増)、14歳の165.5cm(1.0cm増)であった。
- 女子で大きく増減した年齢は、11歳の146.9cm(1.2cm増)で、次いで10歳の140.4cm(0.9cm増)、9歳の133.9cm(0.7cm増)であった。(図1-1～図1-6、統計表第1表、第2-1表～第2-3表)

図1-1 男女別、年齢別身長の平均値の前年度との差—令和元年度



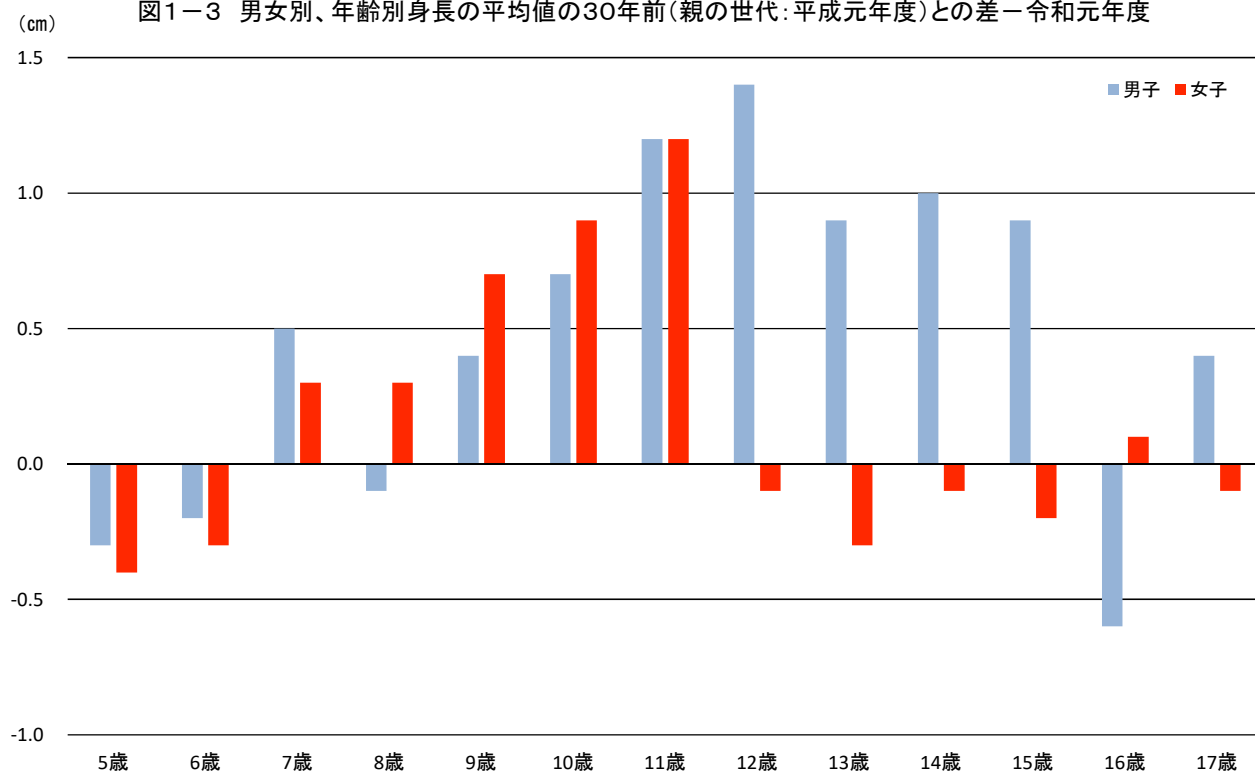
(注) 男子の5歳、女子の14歳及び17歳は前年度と同水準

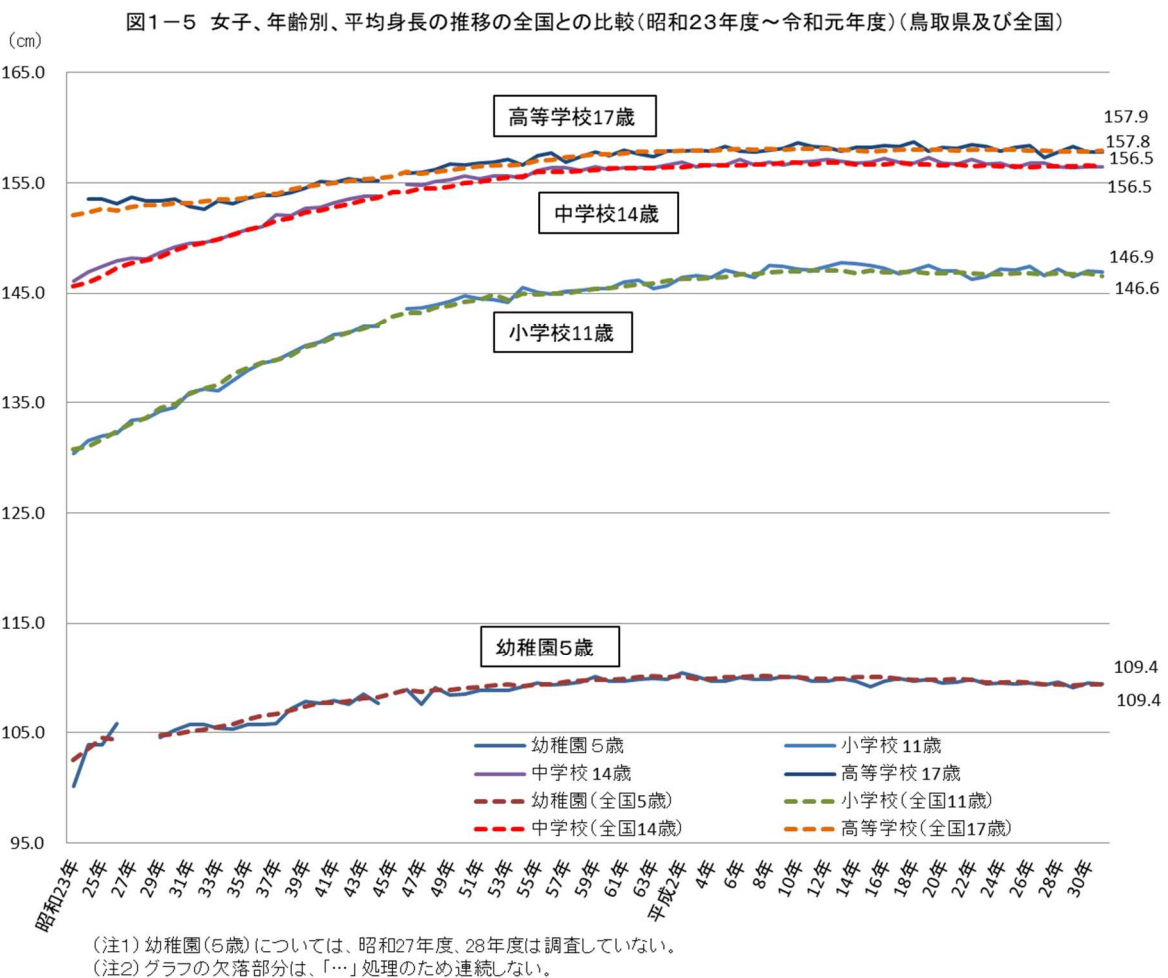
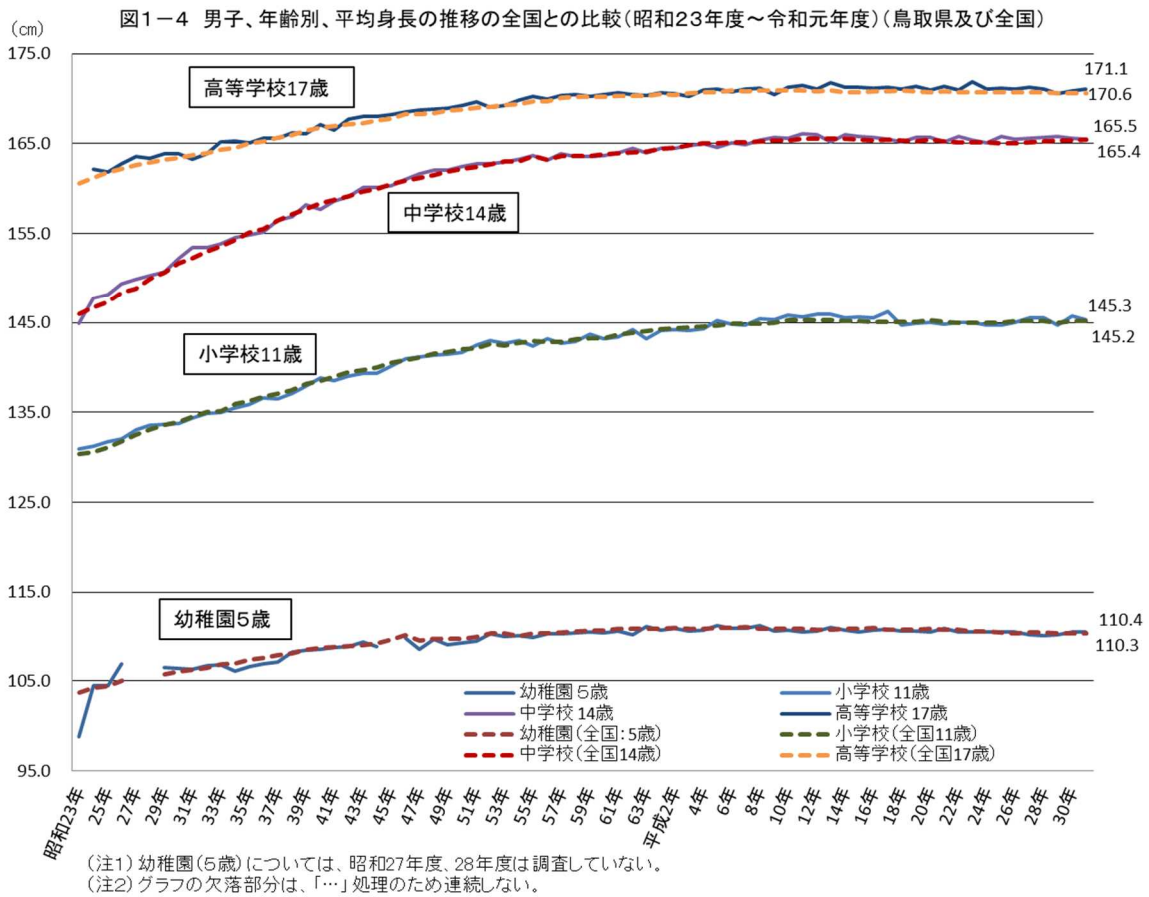
図1-2 男女別、年齢別身長の平均値の全国との差—令和元年度



(注) 女子の5歳、8歳、14歳及び16歳は、全国平均値と同水準

図1-3 男女別、年齢別身長平均値の30年前(親の世代:平成元年度)との差—令和元年度





(2) 体重

体重の平均値の推移は、男子は平成 17 年度あたりから横ばい又は減少傾向となっており、女子は平成 9 年度あたりから横ばい又は減少傾向となっている。

ア 前年度との比較

- ・男子で大きく増減した年齢は、11 歳の 37.8 kg (0.9 kg 減)、次いで 13 歳の 48.6 kg (0.8 kg 減)、7 歳の 24.3 kg (0.6 kg 増) であった。
- ・女子で大きく増減した年齢は、14 歳の 50.5 kg (1.0 kg 増)、次いで 15 歳の 51.0 kg (1.0 kg 減)、10 歳の 34.0 kg (0.7 kg 減) であった。

イ 全国平均値との比較

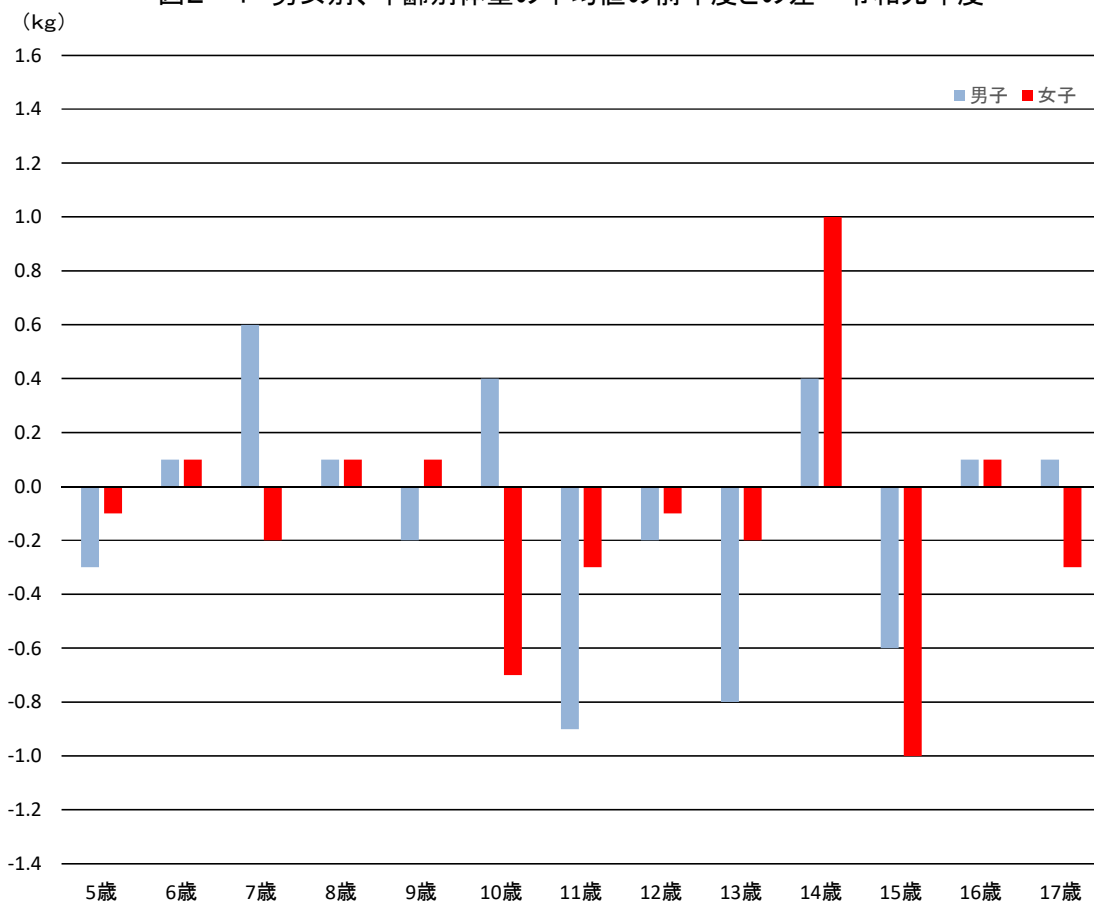
- ・男子で大きく増減した年齢は、15 歳の 57.6 kg (1.2 kg 減)、次いで 11 歳の 37.8 kg (0.9 kg 減)、12 歳の 43.3 kg (0.9 kg 減) であった。
- ・女子で大きく増減した年齢は、15 歳の 51.0 kg (0.7 kg 減)、次いで 9 歳の 30.6 kg (0.6 kg 増)、12 歳の 43.2 kg (0.6 kg 減)、17 歳の 52.4 kg (0.6 kg 減) であった。

ウ 30 年前（親の世代：平成元年度）との比較

- ・男子で大きく増減した年齢は、12 歳の 43.3 kg (1.5 kg 増)、次いで 10 歳の 34.1 kg (1.0 kg 増)、7 歳の 24.3 kg (0.8 kg 増) であった。
- ・女子で大きく増減した年齢は、15 歳の 51.0 kg (1.3 kg 減)、次いで 11 歳の 39.1 kg (1.0 kg 増)、9 歳の 30.6 kg (0.7 kg 増) であった。

(図 2-1～図 2-5、統計表第 1 表、第 3-1 表～第 3-3 表)

図 2-1 男女別、年齢別体重の平均値の前年度との差—令和元年度



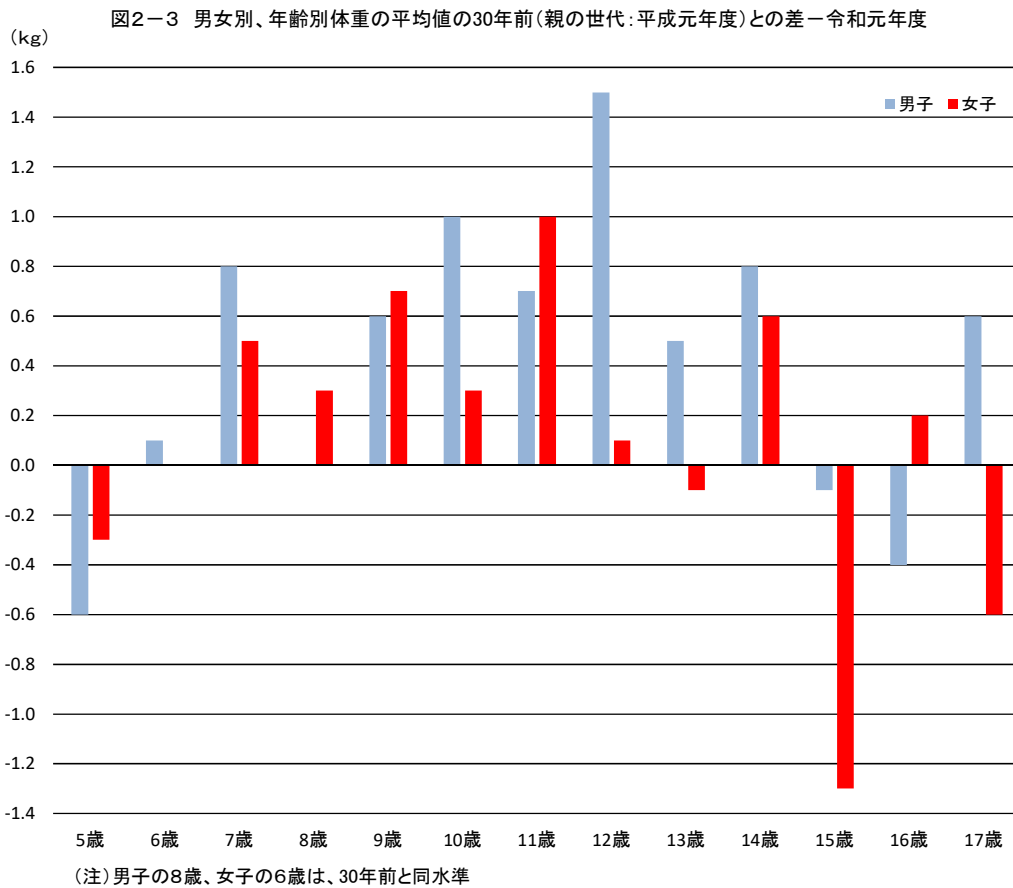
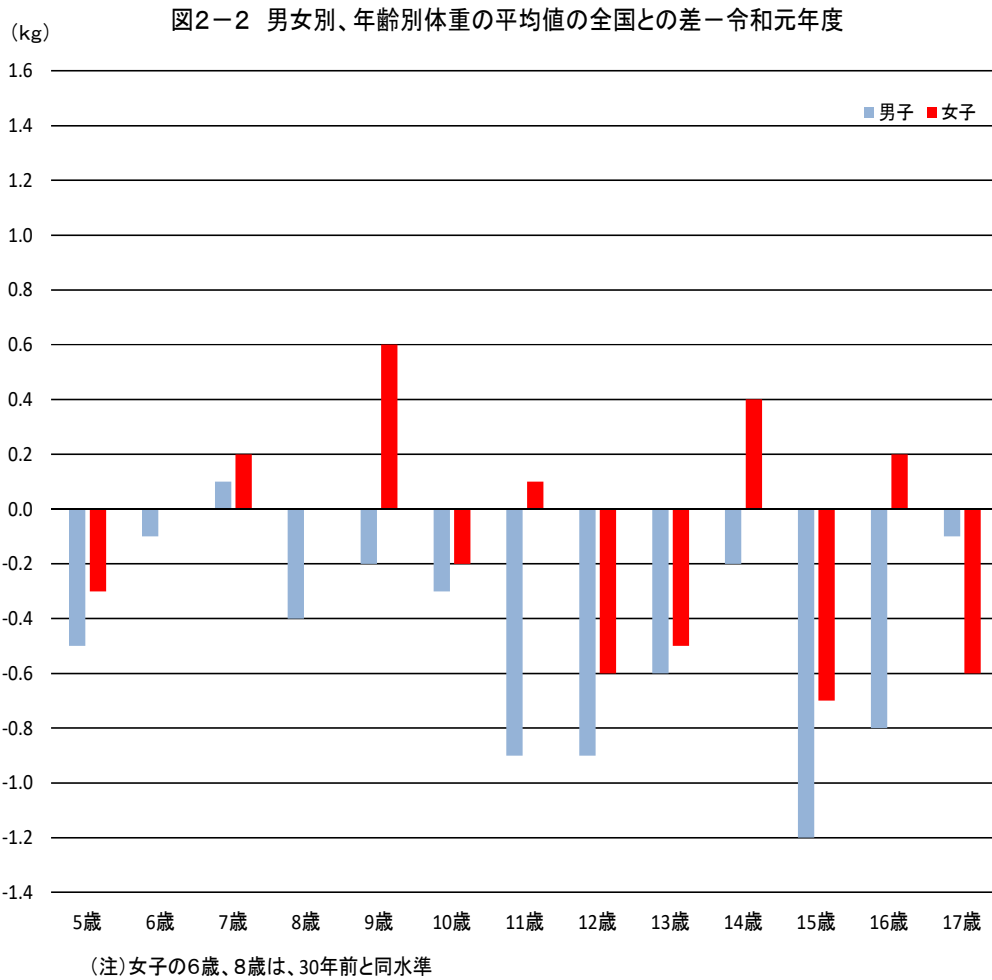
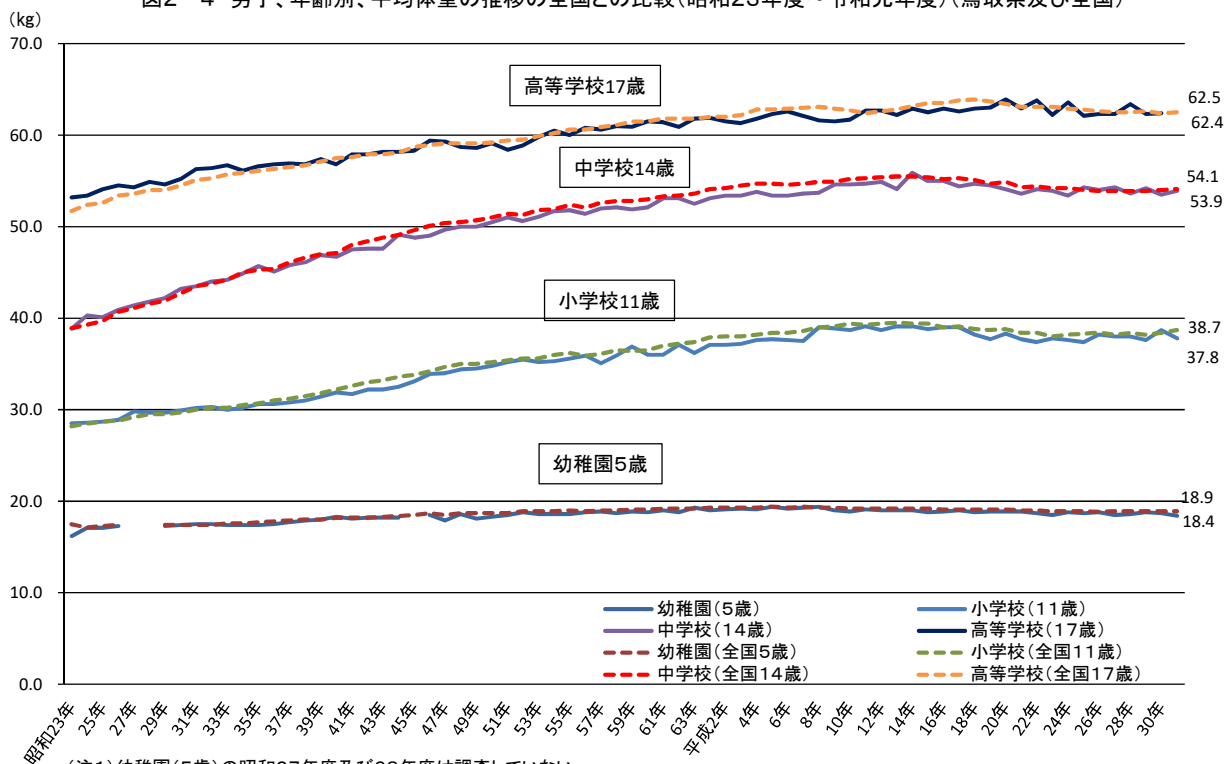
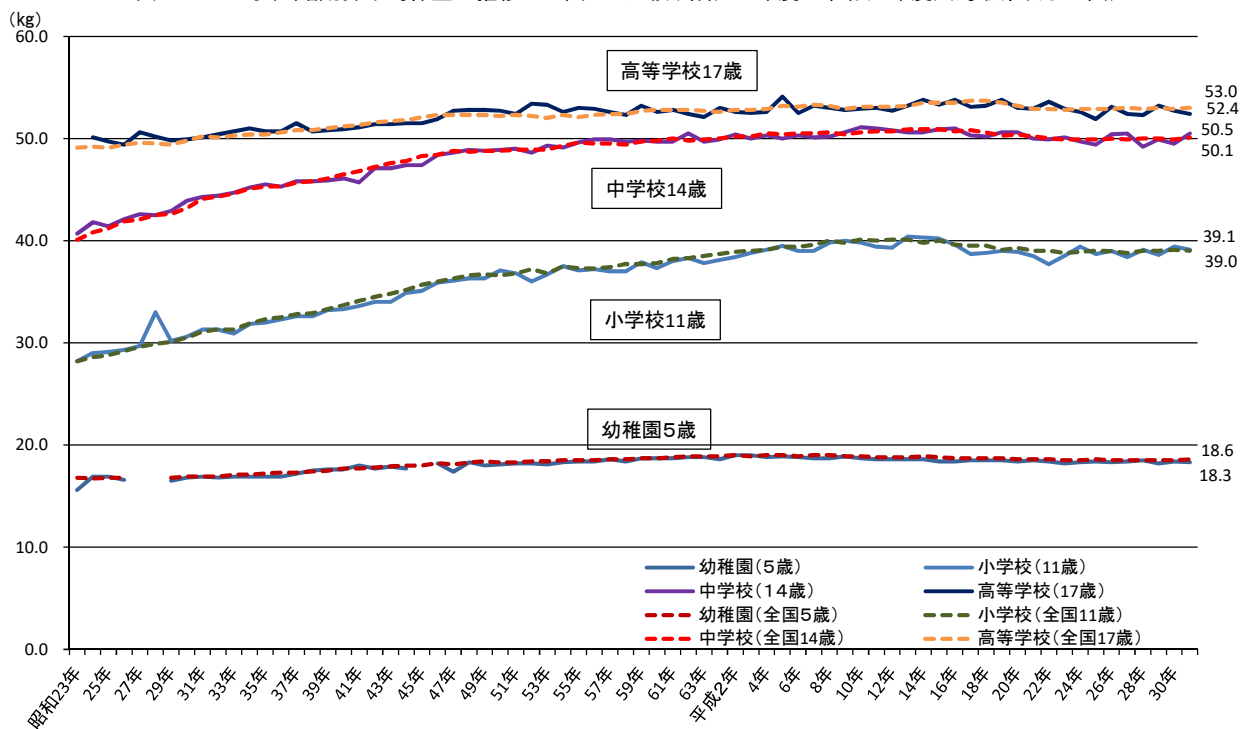


図2-4 男子、年齢別、平均体重の推移の全国との比較(昭和23年度～令和元年度)(鳥取県及び全国)



(注1) 幼稚園(5歳)の昭和27年度及び28年度は調査していない。
 (注2) グラフの欠落部分は、「…」処理のため連続しない。

図2-5 女子、年齢別、平均体重の推移の全国との比較(昭和23年度～令和元年度)(鳥取県及び全国)



(注1) 幼稚園(5歳)の昭和27年度及び28年度は調査していない。
 (注2) グラフの欠落部分は、「…」処理のため連続しない。

(3) 肥満傾向児の出現率

肥満傾向児の出現率は減少傾向で、特に幼稚園 5 歳で 0.77%、小学校 11 歳で 7.21%と
いずれも全国で最も低くなっている。

ア 前年度との比較

- ・前年度と比べると、6 歳～9 歳及び 14 歳で前年度を上回り、5 歳、10 歳～13 歳及び 15 歳～17 歳で前年度を下回っている。

イ 全国との比較

- ・全国と比べると、7 歳及び 9 歳で全国を上回るほかは、すべての年齢で全国を下回っている。

(図 3-1～図 3-3、統計表第 4-1 表～第 4-5 表)

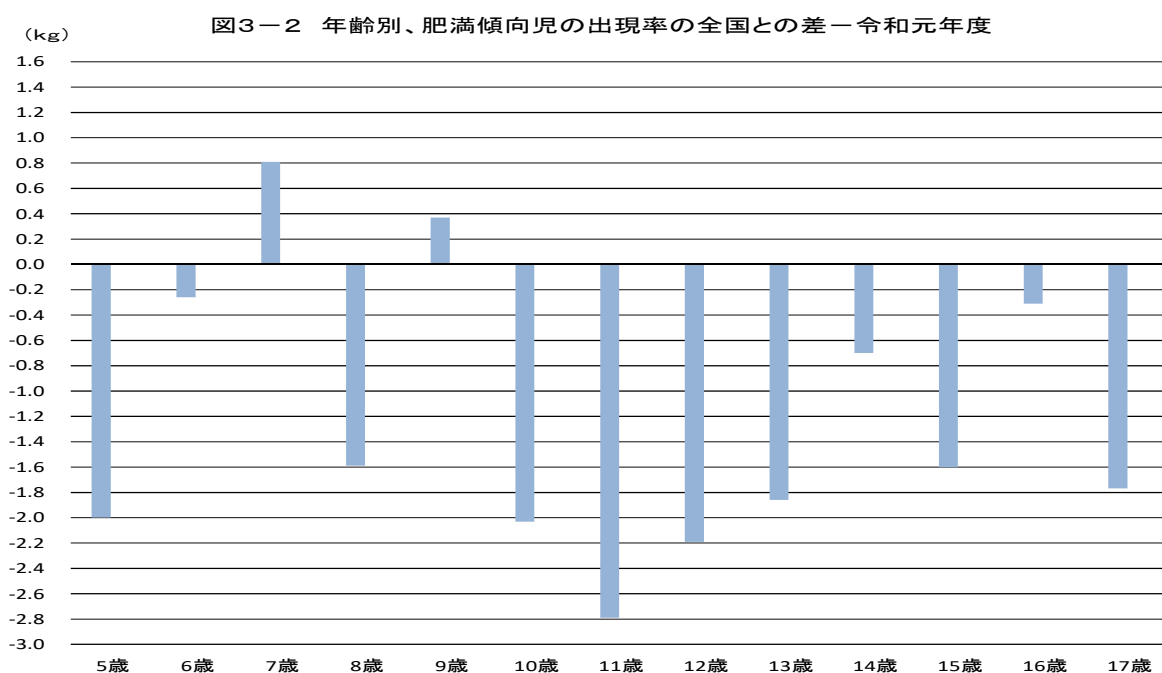
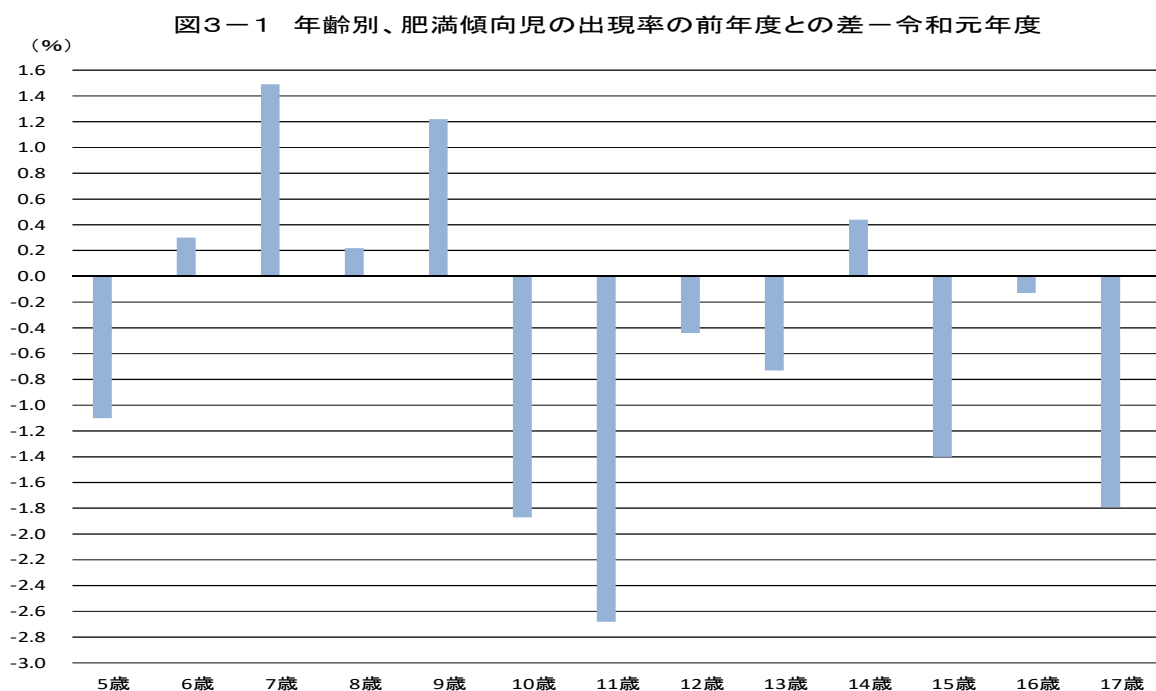
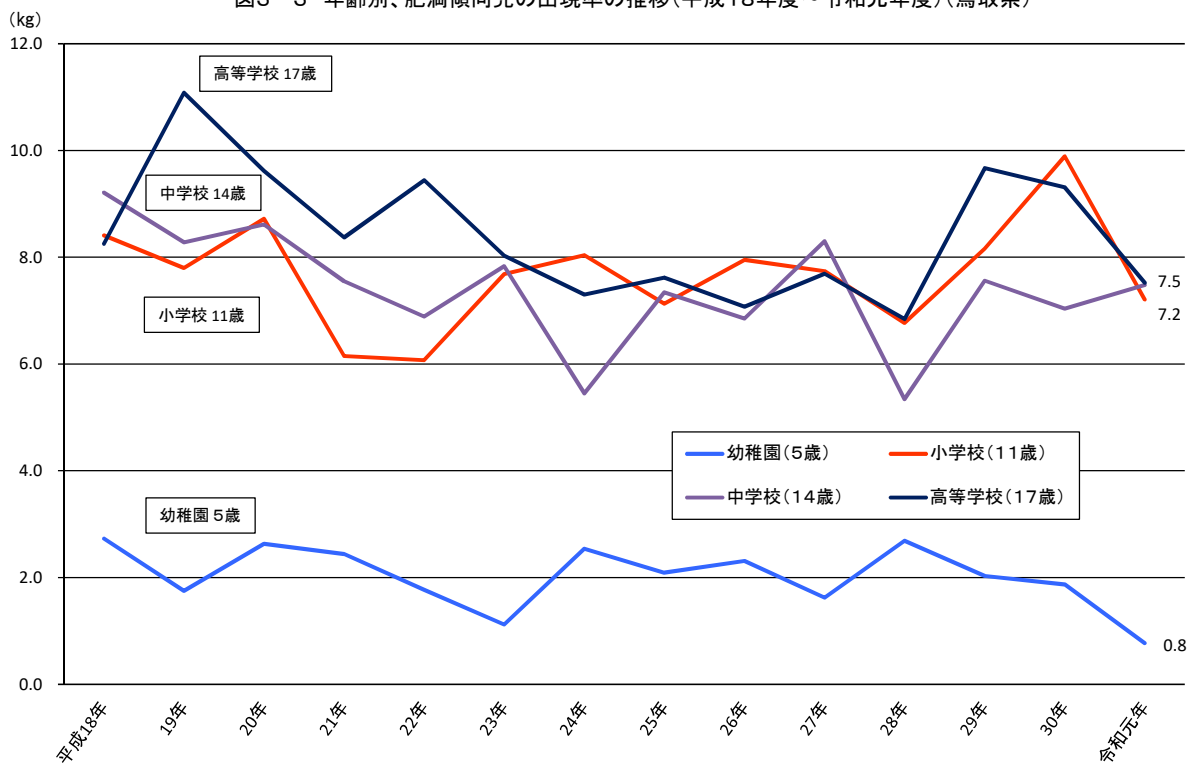


図3-3 年齢別、肥満傾向児の出現率の推移(平成18年度～令和元年度)(鳥取県)



(注) 数値が大きいほど肥満傾向が高い。

(4) 痩身傾向児の出現率

痩身傾向児の出現率は年齢別でバラツキはあるが近年上昇傾向となっており、高等学校17歳で3.61%（全国2位）と、昨年（3.27%）の過去最高を更新した。

ア 前年度との比較

- 前年度と比べると、5歳、7歳、9歳、11歳、14歳及び17歳で前年度を上回り、6歳、8歳、10歳、12歳、13歳及び16歳で前年度を下回っている。15歳は前年度と同水準であった。

イ 全国との比較

- 全国と比べると、5歳、7歳、9歳、11歳、14歳、16歳及び17歳で全国を上回り、8歳、10歳、12歳、13歳及び15歳で全国を下回っている。6歳は前年度と同水準であった。

（図4-1～図4-3、統計表第5-1表～第5-5表）

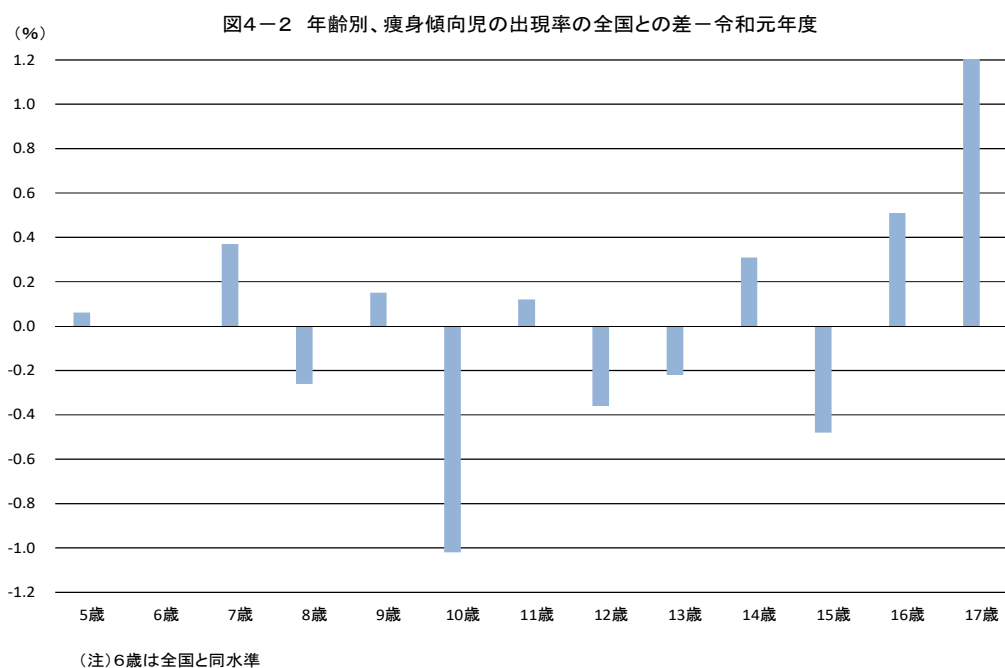
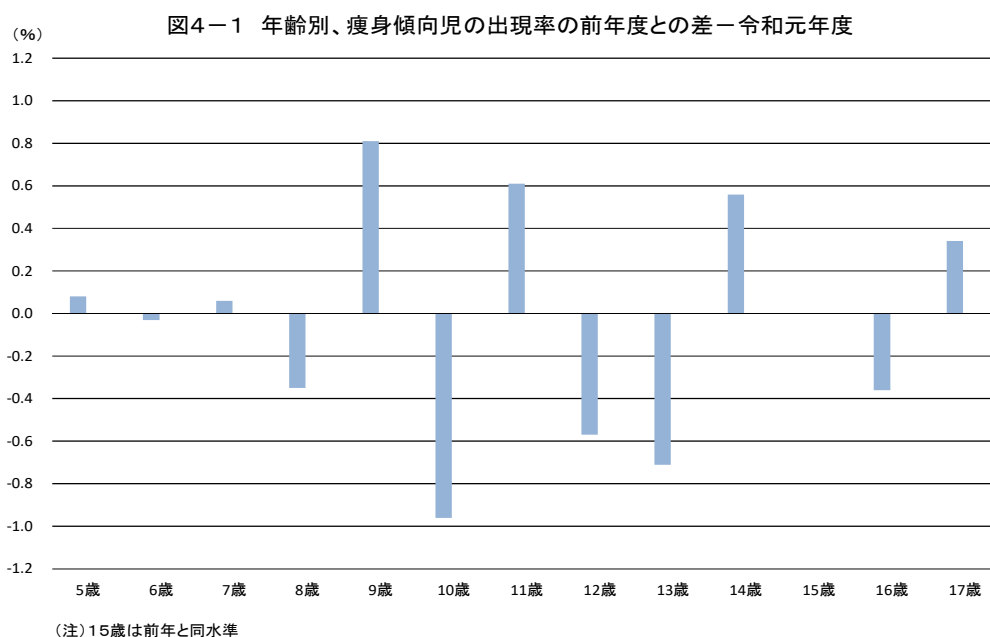
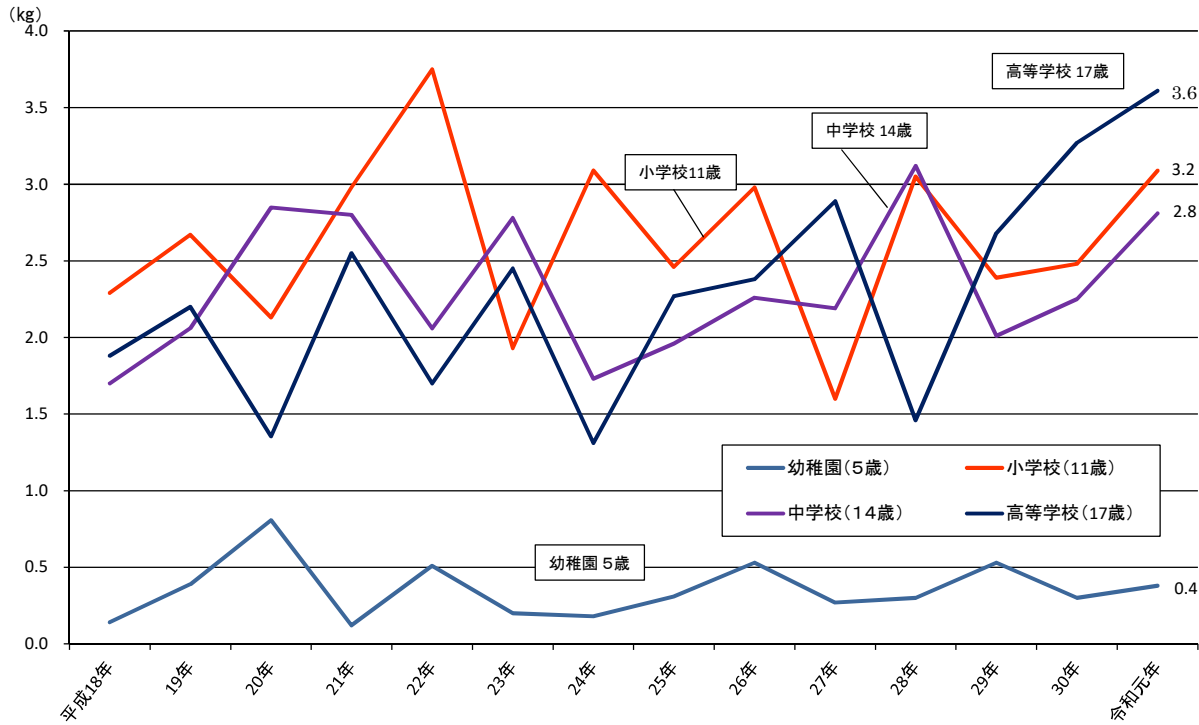


図4-3 年齢別、痩身傾向児の出現率の推移(平成18年度～令和元年度)(鳥取県)



(注) 数値が大きいほど痩身傾向が高い。

2 健康状態（疾病・異常の被患率等状況）

- ・裸眼視力（1.0 未満）の推移をみると、中学校及び高等学校で上昇傾向となっており、高等学校は 76.5%で過去最高となっている。
- ・むし歯の推移は、昭和 50 年代をピークに減少傾向となっており、すべての学校区分で過去最低となったが、幼稚園を除くすべての学校区分で全国平均値を上回っている。
- ・アトピー性皮膚炎の推移は減少傾向となっているが、幼稚園の男子を除くすべての男女の学校区分で全国平均値を上回っている。
- ・ぜん息の推移は減少傾向となっているが、幼稚園の女子を除くすべての男女の学校区分で全国平均値を上回っている。

（1）前年度との比較

ア 裸眼視力 1.0 未満

- ・県全体の割合を前年度と比べると、小学校及び高等学校で増加し、幼稚園及び中学校で減少している。
- ・男女別にみると、前年度と比べ男子は小学校で増加し、女子は小学校、中学校及び高等学校で増加している。

イ 鼻・副鼻腔疾患

- ・県全体の割合を前年度と比べると、小学校、中学校及び高等学校で増加している。
- ・男女別にみると、前年度と比べ男女とも小学校、中学校及び高等学校で増加している。

ウ むし歯（う歯）

- ・県全体の割合を前年度と比べると、すべての学校区分で減少している。
- ・男女別にみると、前年度と比べ男子は高等学校で増加し、幼稚園、小学校及び中学校で減少している。女子はすべての学校区分で減少している。

エ アトピー性皮膚炎

- ・県全体の割合を前年度と比べると、中学校で増加し、高等学校で減少している。幼稚園及び小学校は前年度と同水準であった。
- ・男女別にみると、前年度と比べ男子は小学校及び中学校で増加し、幼稚園で減少している。女子は幼稚園及び中学校で増加し、小学校及び高等学校で減少している。

オ ぜん息

- ・県全体の割合を前年度と比べると、前年度と比べ幼稚園及び高等学校で増加し、小学校及び中学校で減少している。
- ・男女別にみると、前年と比べ男子は幼稚園及び高等学校で増加し、小学校及び中学校で減少している。女子は中学校及び高等学校で増加し、小学校で減少している。

（表 1～表 5、図 5～図 8、統計表第 6－1 表～第 6－3 表、第 7－1 表～第 7－3 表、第 8 表～第 12 表）

表1 男女別、学校区別の健康状態平均値の前年度との比較—平成30、令和元年度（鳥取県）

（単位：%）

区 分		計				男子				女子			
		幼稚園	小学校	中学校	高等学校	幼稚園	小学校	中学校	高等学校	幼稚園	小学校	中学校	高等学校
裸眼視力 1.0未満	令和元年	19.0	33.0	59.4	76.5	16.1	29.6	55.5	x	22.1	36.4	63.4	82.9
	平成30年	20.5	31.4	59.6	71.5	17.5	28.1	56.7	68.1	23.5	34.8	62.5	74.9
	差	-1.5	1.6	-0.2	5.0	-1.4	1.5	-1.2	-	-1.4	1.6	0.9	8.0
鼻・副鼻腔 疾患	令和元年	-	20.3	22.9	7.0	-	24.6	26.1	8.4	-	15.9	19.6	5.5
	平成30年	0.1	17.8	19.8	4.4	0.3	22.3	22.6	5.1	-	13.1	16.9	3.7
	差	-	2.5	3.1	2.6	-	2.3	3.5	3.3	-	2.8	2.7	1.8
むし歯 (う歯)	令和元年	29.4	49.8	36.0	46.6	31.7	52.1	35.7	45.1	27.1	47.4	36.3	48.0
	平成30年	34.1	52.0	38.8	47.3	34.6	55.1	37.7	44.9	33.7	48.9	39.9	49.7
	差	-4.7	-2.2	-2.8	-0.7	-2.9	-3.0	-2.0	0.2	-6.6	-1.5	-3.6	-1.7
アトピー性 皮膚炎	令和元年	2.3	6.0	4.5	3.0	1.9	6.8	4.9	3.0	2.6	5.2	4.2	2.9
	平成30年	2.3	6.0	3.7	3.1	3.2	6.4	3.9	3.0	1.4	5.6	3.6	3.2
	差	0.0	0.0	0.8	-0.1	-1.3	0.4	1.0	0.0	1.2	-0.4	0.6	-0.3
ぜん息	令和元年	1.6	4.7	2.9	2.2	2.2	5.8	3.5	2.5	1.0	3.6	2.3	1.8
	平成30年	0.6	5.1	3.1	1.9	1.2	6.2	4.0	2.3	-	4.0	2.1	1.6
	差	1.0	-0.4	-0.2	0.3	1.0	-0.4	-0.5	0.2	-	-0.4	0.2	0.2

(注)1 この表は、疾病・異常該当者(疾病・異常に該当する旨健康診断票に記載があった者)の割合の推定値を示したものである。

2 「X」はサンプル数が少なく、誤差が大きい(標準誤差が5%以上)ため統計数値を公表しない。

3 「-」は該当者がいない。

4 むし歯(う歯)には、処置完了者も含む。

(2) 全国平均値との比較

ア 裸眼視力 1.0 未満

- ・県全体の割合を全国平均値と比べると、中学校及び高等学校で上回り、幼稚園及び小学校で下回っている。
- ・男女別にみると、全国平均値と比べ男子は中学校で上回り、幼稚園及び小学校で下回っている。女子は中学校及び高等学校で上回り、幼稚園及び小学校で下回っている。

イ 鼻・副鼻腔疾患

- ・県全体の割合を全国平均値と比べると、小学校及び中学校で上回り、高等学校で下回っている。
- ・男女別にみると、全国平均値と比べ男女ともに小学校及び中学校で上回り、高等学校で下回っている。

ウ むし歯 (う歯)

- ・県全体の割合を全国平均値と比べると、小学校、中学校及び高等学校で上回り、幼稚園で下回っている。
- ・男女別にみると、全国平均値と比べ男女ともに幼稚園で下回っているほかは、すべての学校区分で上回っている。

エ アトピー性皮膚炎

- ・県全体の割合を全国平均値と比べると、小学校、中学校及び高等学校で上回り、幼稚園で下回っている。
- ・男女別にみると、全国平均値と比べ幼稚園の男子で全国平均値を下回っているほかは、すべての男女の学校区分において上回っている。

オ ぜん息

- ・県全体の割合を全国平均値と比べると、小学校、中学校及び高等学校で上回り、幼稚園で下回っている。
- ・男女別にみると、全国平均値と比べ幼稚園の女子で全国平均値を下回っているほかは、すべての男女の学校区分において上回っている。

表 2 男女別、学校区別の健康状態平均値の全国との比較－令和元年度

(単位:%)

区分	計				男子				女子				
	幼稚園	小学校	中学校	高等学校	幼稚園	小学校	中学校	高等学校	幼稚園	小学校	中学校	高等学校	
鳥取県	裸眼視力1.0未満	19.00	33.00	59.40	76.50	16.10	29.60	55.50	x	22.10	36.40	63.40	82.90
	鼻・副鼻腔疾患	-	20.30	22.90	7.00	-	24.60	26.10	8.40	-	15.90	19.60	5.50
	むし歯(う歯)	29.40	49.80	36.00	46.60	31.70	52.10	35.70	45.10	27.10	47.40	36.30	48.00
	アトピー性皮膚炎	2.30	6.00	4.50	3.00	1.90	6.80	4.90	3.00	2.60	5.20	4.20	2.90
	ぜん息	1.60	4.70	2.90	2.20	2.20	5.80	3.50	2.50	1.00	3.60	2.30	1.80
全国	裸眼視力1.0未満	26.06	34.57	57.47	67.64	25.62	31.33	52.93	65.36	26.52	37.97	62.22	69.97
	鼻・副鼻腔疾患	3.21	11.81	12.10	9.92	3.79	14.47	14.05	10.94	2.61	9.01	10.06	8.88
	むし歯(う歯)	31.16	44.82	34.00	43.68	32.57	46.31	32.74	41.91	29.70	43.25	35.31	45.50
	アトピー性皮膚炎	2.31	3.33	2.87	2.44	2.27	3.62	3.09	2.68	2.35	3.03	2.64	2.19
	ぜん息	1.83	3.37	2.60	1.79	2.11	4.00	3.07	2.01	1.55	2.72	2.11	1.57
差	裸眼視力1.0未満	-7.06	-1.57	1.93	8.86	-9.52	-1.73	2.57	-	-4.42	-1.57	1.18	12.93
	鼻・副鼻腔疾患	-	8.49	10.80	-2.92	-	10.13	12.05	-2.54	-	6.89	9.54	-3.38
	むし歯(う歯)	-1.76	4.98	2.00	2.92	-0.87	5.79	2.96	3.19	-2.60	4.15	0.99	2.50
	アトピー性皮膚炎	-0.01	2.67	1.63	0.56	-0.37	3.18	1.81	0.32	0.25	2.17	1.56	0.71
	ぜん息	-0.23	1.33	0.30	0.41	0.09	1.80	0.43	0.49	-0.55	0.88	0.19	0.23

(注) 1 この表は、疾病・異常該当者(疾病・異常に該当する旨健康診断票に記載があった者)の割合の推定値を示したものである。

2 「X」はサンプル数が少なく、誤差が大きい(標準誤差が5%以上)ため統計数値を公表しない。

3 「-」は該当者がいない。

4 むし歯(う歯)には、処置完了者も含む。

(3) 30年前(親の世代:平成元年度)との比較

ア 裸眼視力1.0未満

- ・すべての学校区分で30年前より裸眼視力1.0未満の割合は増加し、高等学校で過去最高となった。

イ むし歯(う歯)

- ・すべての学校区分で30年前よりむし歯の割合は減少している。

ウ ぜん息

- ・すべての学校区分で30年前よりぜん息の割合は増加している。

表3 男女別、学校区別の健康状態の30年前(親の世代:平成元年度)との比較—令和元年度(鳥取県)

(単位:%)

区分	計				男子				女子				
	幼稚園	小学校	中学校	高等学校	幼稚園	小学校	中学校	高等学校	幼稚園	小学校	中学校	高等学校	
令和元年	裸眼視力1.0未満	19.00	33.00	59.40	76.50	16.10	29.60	55.50	x	22.10	36.40	63.40	82.90
	むし歯(う歯)	29.40	49.80	36.00	46.60	31.70	52.10	35.70	45.10	27.10	47.40	36.30	48.00
	ぜん息	1.60	4.70	2.90	2.20	2.20	5.80	3.50	2.50	1.00	3.60	2.30	1.80
30年前	裸眼視力1.0未満	12.96	20.42	39.99	58.19	10.86	17.81	36.39	56.52	15.25	23.15	43.80	59.87
	むし歯(う歯)	84.75	94.33	95.31	97.38	84.36	94.49	94.55	97.15	85.17	94.18	96.10	97.60
	ぜん息	0.26	1.53	1.78	0.33	0.05	1.93	2.11	0.32	0.48	1.11	1.44	0.04
差	裸眼視力1.0未満	6.04	12.58	19.41	18.31	5.24	11.79	19.11	-	6.85	13.25	19.60	23.03
	むし歯(う歯)	-55.35	-44.53	-59.31	-50.78	-52.66	-42.39	-58.85	-52.05	-58.07	-46.78	-59.80	-49.60
	ぜん息	1.34	3.17	1.12	1.87	2.15	3.87	1.39	2.18	0.52	2.49	0.86	1.76

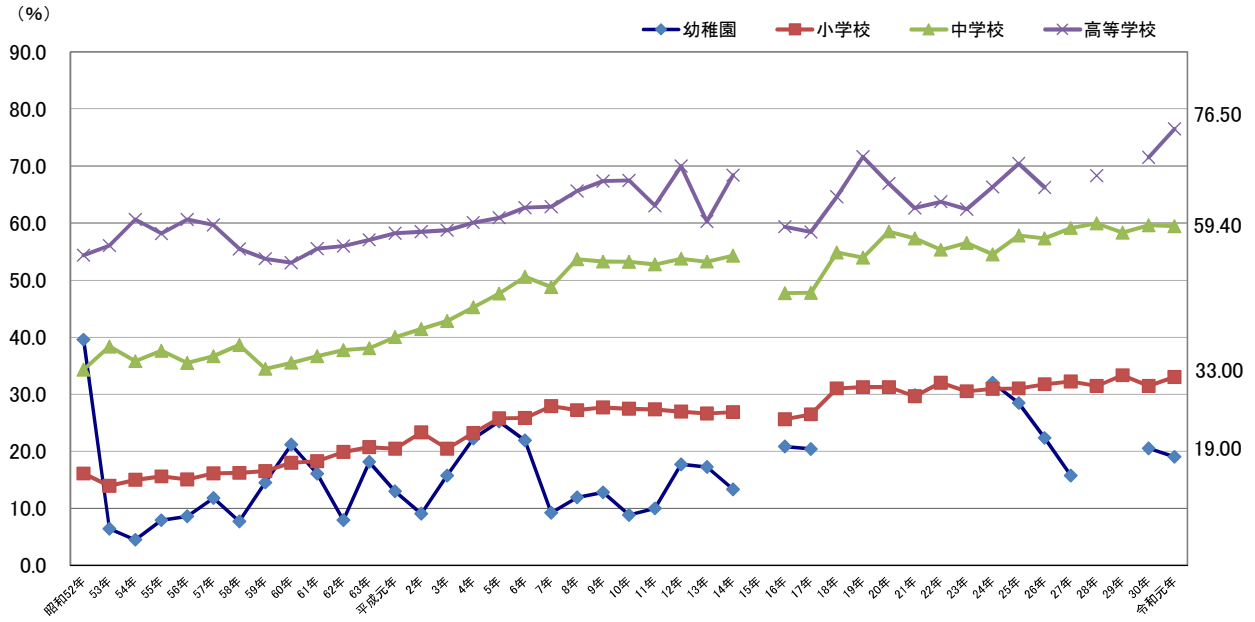
(注)1 この表は、疾病・異常該当者(疾病・異常に該当する旨健康診断票に記載があった者)の割合の推定値を示したものである。

2 「X」はサンプル数が少なく、誤差が大きい(標準誤差が5%以上)ため統計数値を公表しない。

3 むし歯(う歯)には、処置完了者も含む。

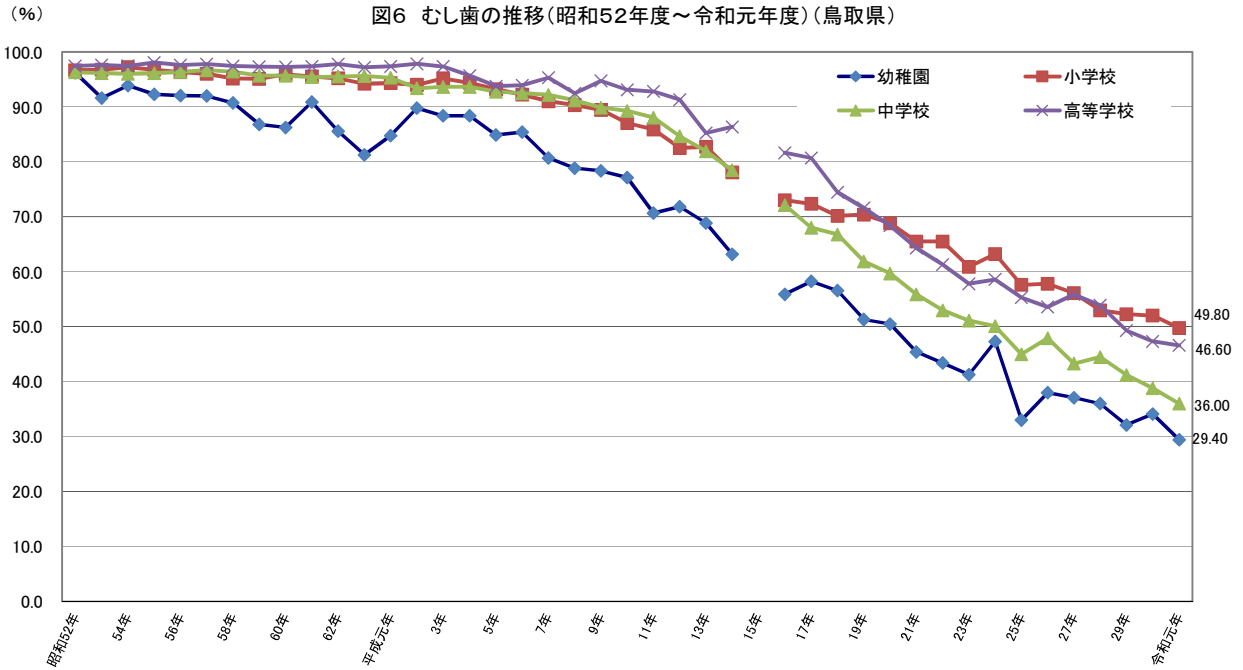
4 30年前(親の世代)は、平成元年度の数値である。

図5 裸眼視力(1.0未満)の推移(昭和52年度～令和元年度)(鳥取県)



(注)グラフの欠落部分は、「・・・」処理のため連続しない。

図6 むし歯の推移(昭和52年度～令和元年度)(鳥取県)



(注)グラフの欠落部分は、「・・・」処理のため連続しない。

図7 アトピー性皮膚炎の推移－平成18年度～令和元年度(鳥取県)

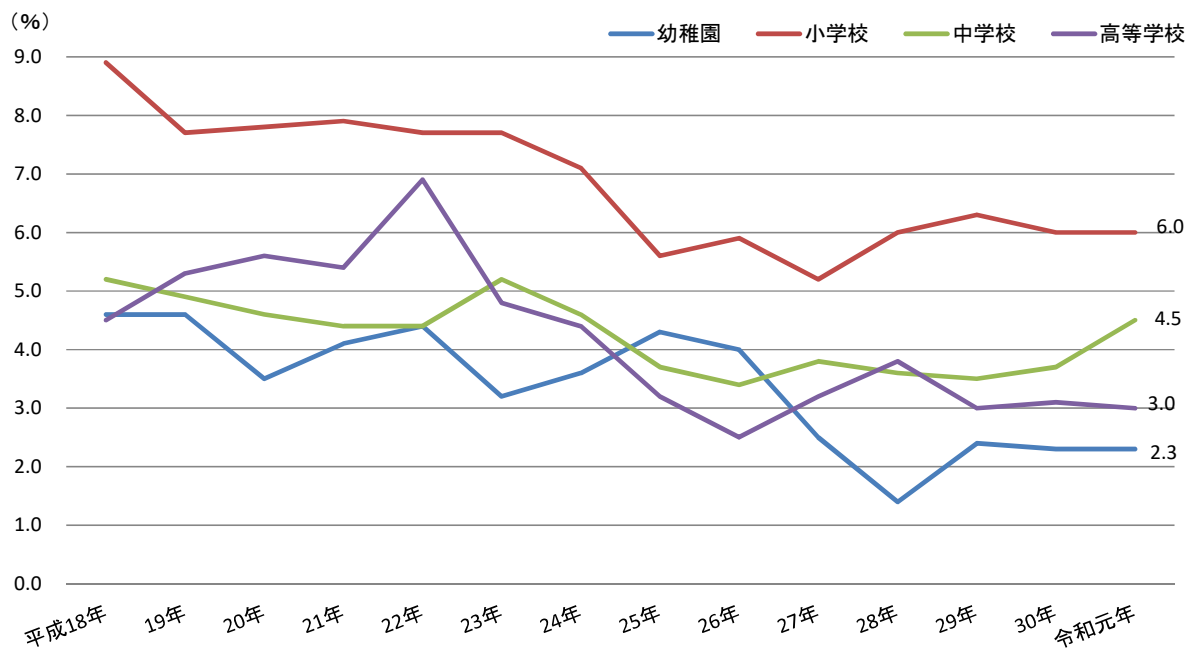
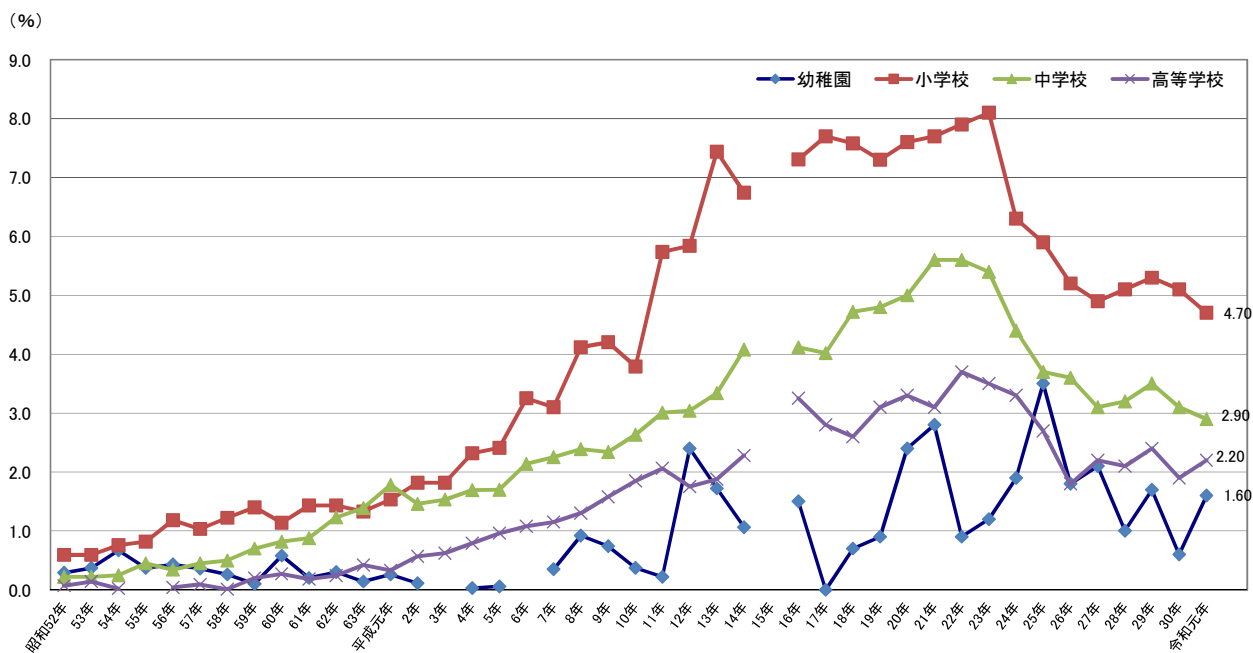


図8 ぜん息の推移(昭和52年度～令和元年度)(鳥取県)



(注) グラフの欠落部分は、「...」処理のため連続しない。

3 相談員配置状況

相談員の定期配置が週4時間以上の割合は、中学校及び高等学校で全国を上回っており、特に高等学校は、全国と比べ22.5ポイント上回っている。(全国第3位)

相談員の定期配置が週4時間以上の割合をみると、中学校及び高等学校で全国を上回り、特に高等学校は29.7%で、前年から10.9ポイント上昇し、全国と比べると22.5ポイント上回っている(全国第3位)。(表4、統計表第13表)

表4 相談員配置状況(令和元年度)(鳥取県及び全国)

(単位:%)

区 分		有				無
		定期配置		不定期配置		
		週4時間以上	週4時間未満			
小学校	鳥取	4.4 (4.8)	- (5.9)	6.6 (10.9)	89.0 (78.3)	
	全国	11.5 (13.2)	4.4 (4.2)	14.8 (17.9)	69.3 (64.7)	
中学校	鳥取	46.9 (51.0)	- (1.6)	3.4 (-)	49.7 (47.4)	
	全国	29.7 (28.3)	2.5 (2.4)	6.2 (7.8)	61.6 (61.5)	
高等学校	鳥取	29.7 (18.8)	- (-)	7.8 (8.8)	62.5 (72.5)	
	全国	7.2 (6.8)	0.9 (1.7)	5.5 (5.8)	86.4 (85.6)	

※()内は前年度数値

4 スクールカウンセラー配置状況

スクールカウンセラーの定期配置が週4時間以上の割合は、中学校及び高等学校で全国を上回っており、特に高等学校は、全国と比べ36.1ポイント上回っている。(全国第3位)

スクールカウンセラーの定期配置が週4時間以上の割合をみると、中学校及び高等学校で全国を上回り、特に高等学校は79.7%で、前年から7.2ポイント上昇し、全国と比べると36.1ポイント上回っている(全国第3位)。(表5、統計表第14表)

表5 スクールカウンセラー配置状況(令和元年度)(鳥取県及び全国)

(単位:%)

区 分		有				無
		定期配置		不定期配置		
		週4時間以上	週4時間未満			
小学校	鳥取	19.4 (8.3)	57.3 (65.4)	21.7 (25.5)	1.6 (0.8)	
	全国	22.7 (23.1)	31.5 (28.2)	30.5 (27.3)	15.3 (21.4)	
中学校	鳥取	68.1 (75.3)	30.0 (21.3)	1.8 (3.4)	- (-)	
	全国	66.7 (70.3)	21.4 (21.2)	9.6 (6.7)	2.4 (1.8)	
高等学校	鳥取	79.7 (72.5)	3.1 (21.3)	14.1 (-)	3.1 (6.3)	
	全国	43.6 (38.5)	28.6 (29.9)	19.1 (20.2)	8.7 (11.4)	

※()内は前年度数値

統計表

- 第 1 表 年齢別身長・体重の平均値及び発育量（鳥取県）
- 第 2－1 表 男女別、年齢別身長の平均値の比較（令和元年度：鳥取県の前年度、平成元年度及び全国）
- 第 2－2 表 男子、年齢別、平均身長の推移（昭和 23 年度～令和元年度）（鳥取県）
- 第 2－3 表 女子、年齢別、平均身長の推移（昭和 23 年度～令和元年度）（鳥取県）
- 第 3－1 表 男女別、年齢別体重の平均値の比較（令和元年度：鳥取県の前年度、平成元年度及び全国）
- 第 3－2 表 男子、年齢別、平均体重の推移（昭和 23 年度～令和元年度）（鳥取県）
- 第 3－3 表 女子、年齢別、平均体重の推移（昭和 23 年度～令和元年度）（鳥取県）
- 第 4－1 表 年齢別肥満傾向児の出現率の全国との差－令和元年度（鳥取県及び全国）
- 第 4－2 表 年齢別肥満傾向児の出現率の推移及び前年度との差（平成 18 年度～令和元年度）（鳥取県、計）
- 第 4－3 表 年齢別肥満傾向児の出現率の推移及び前年度との差（平成 18 年度～令和元年度）（鳥取県、男）
- 第 4－4 表 年齢別肥満傾向児の出現率の推移及び前年度との差（平成 18 年度～令和元年度）（鳥取県、女）
- 第 4－5 表 都道府県別、肥満傾向児の出現率（令和元年度）
- 第 5－1 表 年齢別痩身傾向児の出現率の全国との差－令和元年度（鳥取県及び全国）
- 第 5－2 表 年齢別痩身傾向児の出現率の推移及び前年度との差（平成 18 年度～令和元年度）（鳥取県、計）
- 第 5－3 表 年齢別痩身傾向児の出現率の推移及び前年度との差（平成 18 年度～令和元年度）（鳥取県、男）
- 第 5－4 表 年齢別痩身傾向児の出現率の推移及び前年度との差（平成 18 年度～令和元年度）（鳥取県、女）
- 第 5－5 表 都道府県別、痩身傾向児の出現率（令和元年度）
- 第 6－1 表 年齢別 疾病・異常被患率等（鳥取県、計）
- 第 6－2 表 年齢別 疾病・異常被患率等（鳥取県、男）
- 第 6－3 表 年齢別 疾病・異常被患率等（鳥取県、女）
- 第 7－1 表 年齢別 疾病・異常被患率等（全国、計）
- 第 7－2 表 年齢別 疾病・異常被患率等（全国、男）
- 第 7－3 表 年齢別 疾病・異常被患率等（全国、女）
- 第 8 表 裸眼視力（1.0 未満）の推移（昭和 42 年度～令和元年度）（鳥取県）
- 第 9 表 鼻・副鼻腔疾患の推移（平成 18 年度～令和元年度）（鳥取県）
- 第 10 表 アトピー性皮膚炎の推移（平成 18 年度～令和元年度）（鳥取県）
- 第 11 表 むし歯の推移（昭和 52 年度～令和元年度）（鳥取県）
- 第 12 表 ぜん息の推移（昭和 42 年度～令和元年度）（鳥取県）
- 第 13 表 都道府県別、相談員の配置状況（令和元年度）
- 第 14 表 都道府県別、スクールカウンセラーの配置状況（令和元年度）

第1表 年齢別身長・体重の平均値及び発育量（鳥取県）

区分			身長（cm）			体重（kg）			
			平均値	標準偏差	発育量	平均値	標準偏差	発育量	
男	幼稚園	5歳	110.4	4.49	—	18.4	2.16	—	
		小学校	6歳	116.3	4.72	5.9	21.3	3.30	2.6
	7歳		122.5	5.18	6.3	24.3	4.18	3.1	
	8歳		127.9	5.73	5.6	26.9	5.43	3.2	
	9歳		133.4	5.30	5.4	30.5	6.20	3.7	
	10歳		139.1	5.98	4.9	34.1	6.84	3.4	
	11歳		145.3	7.20	6.7	37.8	7.72	4.1	
	中学校	12歳	152.1	7.98	6.4	43.3	8.58	4.6	
		13歳	159.8	7.33	7.4	48.6	9.17	5.1	
		14歳	165.5	6.58	4.9	53.9	9.66	4.5	
	高等学校	15歳	168.4	5.73	2.8	57.6	9.81	4.1	
		16歳	169.3	5.47	0.4	59.9	9.86	1.7	
		17歳	171.1	5.75	1.2	62.4	9.92	2.6	
	女	幼稚園	5歳	109.4	4.66	—	18.3	2.28	—
			小学校	6歳	115.5	4.91	6.0	20.9	3.07
7歳		121.7		5.26	6.3	23.7	4.00	2.9	
8歳		127.3		5.67	5.5	26.5	4.56	2.6	
9歳		133.9		6.19	6.9	30.6	5.99	4.2	
10歳		140.4		7.10	6.2	34.0	6.80	3.5	
11歳		146.9		6.45	6.1	39.1	7.36	4.4	
中学校		12歳	151.4	5.78	4.4	43.2	7.57	3.8	
		13歳	154.5	5.64	2.9	46.8	7.47	3.5	
		14歳	156.5	5.29	1.6	50.5	7.52	3.5	
高等学校		15歳	157.0	4.77	0.5	51.0	7.34	1.5	
		16歳	157.7	5.32	0.3	52.9	8.21	0.9	
		17歳	157.8	4.94	0.2	52.4	7.34	-0.4	

(注) 1 発育量は、1年間に発育した状態を示すものである。
 例：「令和元年度6歳男子身長の発育量」＝「令和元年度6歳男子の身長」－「平成30年度5歳男子の身長」
 2 標準偏差は、収集したデータの広がり幅（ばらつき）の度合を示すものである。
 例：標準偏差が小さい→収集したデータが平均値に集中している。

第2-1表 男女別、年齢別身長の平均値の比較（令和元年度：鳥取県の前年度、平成元年度及び全国）

(単位:cm)

区分		令和元年度 (A)	平成30年度 (B)	前年度との差 (A-B)	全国(R元) (C)	全国との差 (A-C)	30年前(親の世代) <平成元年度> (D)	親の世代との差 (A-D)	
男子	幼稚園	5歳	110.4	110.4	0.0	110.3	0.1	110.7	-0.3
	小学校	6歳	116.3	116.2	0.1	116.5	-0.2	116.5	-0.2
		7歳	122.5	122.3	0.2	122.6	-0.1	122.0	0.5
		8歳	127.9	128.0	-0.1	128.1	-0.2	128.0	-0.1
		9歳	133.4	134.2	-0.8	133.5	-0.1	133.0	0.4
		10歳	139.1	138.6	0.5	139.0	0.1	138.4	0.7
		11歳	145.3	145.7	-0.4	145.2	0.1	144.1	1.2
	中学校	12歳	152.1	152.4	-0.3	152.8	-0.7	150.7	1.4
		13歳	159.8	160.6	-0.8	160.0	-0.2	158.9	0.9
		14歳	165.5	165.6	-0.1	165.4	0.1	164.5	1.0
	高等学校	15歳	168.4	168.9	-0.5	168.3	0.1	167.5	0.9
		16歳	169.3	169.9	-0.6	169.9	-0.6	169.9	-0.6
		17歳	171.1	170.9	0.2	170.6	0.5	170.7	0.4
	女子	幼稚園	5歳	109.4	109.5	-0.1	109.4	0.0	109.8
小学校		6歳	115.5	115.4	0.1	115.6	-0.1	115.8	-0.3
		7歳	121.7	121.8	-0.1	121.4	0.3	121.4	0.3
		8歳	127.3	127.0	0.3	127.3	0.0	127.0	0.3
		9歳	133.9	134.2	-0.3	133.4	0.5	133.2	0.7
		10歳	140.4	140.8	-0.4	140.2	0.2	139.5	0.9
		11歳	146.9	147.0	-0.1	146.6	0.3	145.7	1.2
中学校		12歳	151.4	151.6	-0.2	151.9	-0.5	151.5	-0.1
		13歳	154.5	154.9	-0.4	154.8	-0.3	154.8	-0.3
		14歳	156.5	156.5	0.0	156.5	0.0	156.6	-0.1
高等学校		15歳	157.0	157.4	-0.4	157.2	-0.2	157.2	-0.2
		16歳	157.7	157.6	0.1	157.7	0.0	157.6	0.1
		17歳	157.8	157.8	0.0	157.9	-0.1	157.9	-0.1

※30年前(親の世代)は、平成元年度の数値である。

第3-1表 男女別、年齢別体重の平均値の比較（令和元年度：鳥取県の前年度、平成元年度及び全国）

(単位:kg)

区 分		令和元年度 (A)	平成30年度 (B)	前年度との差 (A-B)	全国(R元) (C)	全国との差 (A-C)	30年前(親の世代) <平成元年度> (D)	親の世代との差 (A-D)	
男子	幼稚園	5歳	18.4	18.7	-0.3	18.9	-0.5	19.0	-0.6
	小学校	6歳	21.3	21.2	0.1	21.4	-0.1	21.2	0.1
		7歳	24.3	23.7	0.6	24.2	0.1	23.5	0.8
		8歳	26.9	26.8	0.1	27.3	-0.4	26.9	0.0
		9歳	30.5	30.7	-0.2	30.7	-0.2	29.9	0.6
		10歳	34.1	33.7	0.4	34.4	-0.3	33.1	1.0
		11歳	37.8	38.7	-0.9	38.7	-0.9	37.1	0.7
	中学校	12歳	43.3	43.5	-0.2	44.2	-0.9	41.8	1.5
		13歳	48.6	49.4	-0.8	49.2	-0.6	48.1	0.5
		14歳	53.9	53.5	0.4	54.1	-0.2	53.1	0.8
	高等学校	15歳	57.6	58.2	-0.6	58.8	-1.2	57.7	-0.1
		16歳	59.9	59.8	0.1	60.7	-0.8	60.3	-0.4
		17歳	62.4	62.3	0.1	62.5	-0.1	61.8	0.6
	女子	幼稚園	5歳	18.3	18.4	-0.1	18.6	-0.3	18.6
小学校		6歳	20.9	20.8	0.1	20.9	0.0	20.9	0.0
		7歳	23.7	23.9	-0.2	23.5	0.2	23.2	0.5
		8歳	26.5	26.4	0.1	26.5	0.0	26.2	0.3
		9歳	30.6	30.5	0.1	30.0	0.6	29.9	0.7
		10歳	34.0	34.7	-0.7	34.2	-0.2	33.7	0.3
		11歳	39.1	39.4	-0.3	39.0	0.1	38.1	1.0
中学校		12歳	43.2	43.3	-0.1	43.8	-0.6	43.1	0.1
		13歳	46.8	47.0	-0.2	47.3	-0.5	46.9	-0.1
		14歳	50.5	49.5	1.0	50.1	0.4	49.9	0.6
高等学校		15歳	51.0	52.0	-1.0	51.7	-0.7	52.3	-1.3
		16歳	52.9	52.8	0.1	52.7	0.2	52.7	0.2
		17歳	52.4	52.7	-0.3	53.0	-0.6	53.0	-0.6

※30年前(親の世代)は、平成元年度の数値である。

第4-1表 年齢別肥満傾向児の出現率の全国との差—令和元年度（鳥取県及び全国）

（単位：％）

区分	幼稚園	小学校						中学校			高等学校			
	5歳	6歳	7歳	8歳	9歳	10歳	11歳	12歳	13歳	14歳	15歳	16歳	17歳	
計	鳥取	0.77	4.25	6.83	5.95	9.61	7.54	7.21	7.67	6.91	7.48	8.21	8.61	7.52
	全国	2.77	4.51	6.02	7.54	9.24	9.57	10.00	9.86	8.77	8.18	9.81	8.92	9.29
	全国差 (全国-県)	-2.00	-0.26	0.81	-1.59	0.37	-2.03	-2.79	-2.19	-1.86	-0.70	-1.60	-0.31	-1.77
男	鳥取	0.32	4.06	7.17	8.00	10.62	9.30	6.60	7.72	6.77	6.75	8.30	7.89	8.85
	全国	2.63	4.68	6.41	8.16	10.57	10.63	11.11	11.18	9.63	8.96	11.72	10.50	10.56
	全国差 (全国-県)	-2.31	-0.62	0.76	-0.16	0.05	-1.33	-4.51	-3.46	-2.86	-2.21	-3.42	-2.61	-1.71
女	鳥取	1.23	4.44	6.51	3.78	8.58	5.60	7.84	7.62	7.06	8.21	8.11	9.33	6.18
	全国	2.93	4.33	5.61	6.88	7.85	8.46	8.84	8.48	7.88	7.37	7.84	7.30	7.99
	全国差 (全国-県)	-1.70	0.11	0.90	-3.10	0.73	-2.86	-1.00	-0.86	-0.82	0.84	0.27	2.03	-1.81

（注） 肥満傾向児とは、性別・年齢別・身長別標準体重から肥満度を求め、肥満度が20%以上の者である。
 肥満度＝（実測体重－身長別標準体重）／身長別標準体重 × 100（％）
 数値が大きいほど肥満傾向が高い。

第4-2表 年齢別肥満傾向児の出現率の推移及び前年度との差（平成18年度～令和元年度）（鳥取県、計）

（単位：％）

区分	幼稚園	小学校						中学校			高等学校		
	5歳	6歳	7歳	8歳	9歳	10歳	11歳	12歳	13歳	14歳	15歳	16歳	17歳
平成18年	2.73	4.68	6.53	7.24	9.01	5.81	8.32	10.08	8.78	9.21	11.68	11.59	8.25
19年	1.75	4.87	6.09	6.80	8.86	9.49	7.80	8.58	8.21	8.28	8.48	7.93	11.08
20年	2.63	4.37	4.82	8.64	6.60	7.62	8.72	8.24	8.22	8.61	10.51	8.53	9.62
21年	2.44	3.11	5.76	7.34	7.71	6.98	6.15	9.22	6.68	7.55	9.67	6.03	8.37
22年	1.77	3.35	4.23	6.14	6.39	6.05	6.07	7.78	7.43	6.89	9.23	7.10	9.44
23年	1.12	3.81	4.96	6.59	8.38	8.72	7.68	7.67	8.33	7.83	7.08	7.21	8.03
24年	2.54	3.73	3.15	4.97	7.50	8.00	8.04	7.90	6.34	5.45	8.93	5.84	7.30
25年	2.09	4.38	4.51	7.28	8.07	5.91	7.13	8.96	7.47	7.34	7.07	7.85	7.62
26年	2.31	4.16	5.62	5.68	6.60	7.19	7.95	6.97	8.47	6.85	7.23	7.83	7.07
27年	1.62	3.69	5.29	6.74	7.75	6.81	7.74	8.29	6.81	8.30	9.32	8.18	7.69
28年	2.69	3.39	4.19	5.80	5.98	8.23	6.77	9.23	6.79	5.34	8.87	6.67	6.84
29年	2.03	4.43	5.50	4.28	9.49	6.04	8.16	6.90	7.85	7.56	9.83	8.57	9.67
30年	1.87	3.95	5.34	5.73	8.39	9.41	9.89	8.11	7.64	7.04	9.61	8.74	9.31
令和元年	0.77	4.25	6.83	5.95	9.61	7.54	7.21	7.67	6.91	7.48	8.21	8.61	7.52
前年差 (令和元年 －平成30年)	-1.10	0.30	1.49	0.22	1.22	-1.87	-2.68	-0.44	-0.73	0.44	-1.40	-0.13	-1.79

（注） 肥満傾向児とは、性別・年齢別・身長別標準体重から肥満度を求め、肥満度が20%以上の者である。
 肥満度＝（実測体重－身長別標準体重）／身長別標準体重 × 100（％）
 数値が大きいほど肥満傾向が高い。

第4-3表 年齢別肥満傾向児の出現率の推移及び前年度との差（平成18年度～令和元年度）（鳥取県、男）

（単位：％）

区 分	幼稚園	小学校						中学校			高等学校		
	5歳	6歳	7歳	8歳	9歳	10歳	11歳	12歳	13歳	14歳	15歳	16歳	17歳
平成18年	2.18	3.54	7.65	7.43	7.71	7.32	10.28	11.42	9.94	10.39	14.16	13.31	7.68
19年	1.68	4.79	6.38	8.05	9.93	10.61	8.22	8.75	9.24	7.97	8.50	8.79	9.92
20年	3.15	3.77	4.06	8.32	6.54	9.13	10.55	8.43	9.09	8.54	13.94	8.50	12.01
21年	2.29	3.18	6.18	7.11	11.08	7.70	7.89	10.42	6.34	7.28	10.67	7.22	9.56
22年	1.19	3.24	5.24	6.31	6.64	5.38	7.16	7.38	7.83	6.57	10.05	8.59	11.27
23年	0.89	6.25	4.70	6.14	8.84	12.22	9.03	9.35	7.39	8.25	7.62	8.76	10.99
24年	3.22	3.91	2.55	5.49	6.31	7.45	8.42	8.07	6.62	6.02	9.19	5.78	7.09
25年	1.35	4.27	5.43	5.89	9.60	6.38	8.03	9.67	7.58	7.41	6.67	6.77	10.29
26年	2.84	4.04	5.88	4.91	5.99	7.91	8.95	7.97	8.69	6.07	7.06	7.38	6.02
27年	1.20	4.38	5.89	4.74	8.90	7.91	8.44	7.91	6.78	7.80	11.38	10.08	7.35
28年	2.28	2.37	4.44	5.40	6.00	9.09	7.20	9.09	6.23	6.18	8.78	5.55	8.16
29年	2.64	4.86	4.71	4.41	10.77	6.68	8.47	8.21	7.32	7.55	12.62	8.86	12.98
30年	1.28	4.70	4.35	5.76	7.14	10.17	9.56	8.81	9.26	7.04	9.38	11.29	9.35
令和元年	0.32	4.06	7.17	8.00	10.62	9.30	6.60	7.72	6.77	6.75	8.30	7.89	8.85
前年差 (令和元年 -平成30年)	-0.96	-0.64	2.82	2.24	3.48	-0.87	-2.96	-1.09	-2.49	-0.29	-1.08	-3.40	-0.50

（注） 肥満傾向児とは、性別・年齢別・身長別標準体重から肥満度を求め、肥満度が20%以上の者である。

肥満度 = (実測体重 - 身長別標準体重) / 身長別標準体重 × 100 (%)

数値が大きいほど肥満傾向が高い。

第4-4表 年齢別肥満傾向児の出現率の推移及び前年度との差（平成18年度～令和元年度）（鳥取県、女）

（単位：％）

区 分	幼稚園	小学校						中学校			高等学校		
	5歳	6歳	7歳	8歳	9歳	10歳	11歳	12歳	13歳	14歳	15歳	16歳	17歳
平成18年	3.27	5.82	5.32	7.04	10.38	4.24	6.30	8.76	7.56	7.94	9.12	9.85	8.83
19年	1.81	4.95	5.76	5.44	7.74	8.32	7.36	8.42	7.20	8.62	8.45	7.05	12.27
20年	2.08	4.98	5.61	9.00	6.67	6.04	6.81	8.04	7.37	8.68	6.96	8.56	7.16
21年	2.60	3.04	5.33	7.57	4.07	6.20	4.32	7.98	7.04	7.81	8.70	4.81	7.13
22年	2.35	3.47	3.22	5.96	6.12	6.79	4.90	8.19	7.01	7.22	8.44	5.68	7.56
23年	1.37	1.39	5.24	7.04	7.91	5.04	6.22	5.89	9.31	7.39	6.53	5.75	5.16
24年	1.85	3.53	3.74	4.40	8.68	8.56	7.64	7.72	6.05	4.86	8.67	5.89	7.50
25年	2.83	4.50	3.56	8.66	6.39	5.43	6.21	8.23	7.35	7.25	7.49	8.92	5.00
26年	1.74	4.28	5.34	6.48	7.20	6.40	6.94	5.94	8.23	7.69	7.41	8.28	8.09
27年	2.02	2.94	4.68	8.83	6.57	5.72	6.98	8.67	6.84	8.82	7.11	6.22	8.03
28年	3.13	4.44	3.92	6.21	5.96	7.34	6.35	9.38	7.36	4.49	8.98	7.85	5.46
29年	1.44	3.96	6.32	4.15	8.16	5.38	7.84	5.62	8.43	7.56	6.99	8.27	6.19
30年	2.45	3.21	6.41	5.70	9.75	8.63	10.25	7.40	6.04	7.03	9.83	6.16	9.26
令和元年	1.23	4.44	6.51	3.78	8.58	5.60	7.84	7.62	7.06	8.21	8.11	9.33	6.18
前年差 (令和元年 -平成30年)	-1.22	1.23	0.10	-1.92	-1.17	-3.03	-2.41	0.22	1.02	1.18	-1.72	3.17	-3.08

（注） 肥満傾向児とは、性別・年齢別・身長別標準体重から肥満度を求め、肥満度が20%以上の者である。

肥満度 = (実測体重 - 身長別標準体重) / 身長別標準体重 × 100 (%)

数値が大きいほど肥満傾向が高い。

第4-5表 都道府県別 肥満傾向児の出現率（令和元年度）

（単位：％）

幼稚園			小学校			中学校			高等学校		
都道府県	5歳	順位	都道府県	11歳	順位	都道府県	14歳	順位	都道府県	17歳	順位
3 岩手	5.72	1	36 徳島	15.49	1	2 青森	12.99	1	2 青森	14.22	1
2 青森	5.17	2	3 岩手	14.29	2	39 高知	11.62	2	4 宮城	13.28	2
8 茨城	4.90	3	7 福島	13.81	3	36 徳島	11.36	3	36 徳島	12.77	3
7 福島	4.63	4	44 大分	13.73	4	3 岩手	11.04	4	8 茨城	12.68	4
5 秋田	4.42	5	45 宮崎	13.35	5	1 北海道	10.58	5	5 秋田	12.53	5
11 埼玉	3.95	6	46 鹿児島	13.23	6	8 茨城	10.16	6	7 福島	12.53	6
35 山口	3.80	7	8 茨城	13.12	7	5 秋田	10.05	7	37 香川	12.30	7
4 宮城	3.74	8	9 栃木	12.90	8	45 宮崎	9.97	8	3 岩手	12.28	8
1 北海道	3.73	9	41 佐賀	12.59	9	4 宮城	9.89	9	18 福井	11.68	9
44 大分	3.65	10	5 秋田	12.49	10	19 山梨	9.88	10	6 山形	11.60	10
42 長崎	3.61	11	39 高知	11.90	11	47 沖縄	9.86	11	19 山梨	11.41	11
30 和歌山	3.52	12	1 北海道	11.81	12	34 広島	9.75	12	9 栃木	10.87	12
9 栃木	3.50	13	37 香川	11.67	13	44 大分	9.59	13	1 北海道	10.56	13
29 奈良	3.44	14	2 青森	11.61	14	7 福島	9.34	14	30 和歌山	10.20	14
36 徳島	3.40	15	4 宮城	11.55	15	33 岡山	9.32	15	33 岡山	10.20	15
45 宮崎	3.33	16	10 群馬	11.42	16	9 栃木	9.31	16	47 沖縄	10.20	16
16 富山	3.29	17	47 沖縄	11.10	17	15 新潟	9.24	17	12 千葉	10.12	17
15 新潟	3.17	18	22 静岡	10.92	18	38 愛媛	9.07	18	17 石川	9.81	18
6 山形	3.16	19	34 広島	10.86	19	43 熊本	9.07	19	15 新潟	9.64	19
41 佐賀	3.07	20	15 新潟	10.79	20	42 長崎	8.88	20	45 宮崎	9.60	20
37 香川	2.99	21	42 長崎	10.78	21	46 鹿児島	8.59	21	24 三重	9.58	21
43 熊本	2.91	22	24 三重	10.77	22	40 福岡	8.57	22	25 滋賀	9.53	22
17 石川	2.87	23	30 和歌山	10.70	23	41 佐賀	8.33	23	44 大分	9.53	23
21 岐阜	2.84	24	29 奈良	10.32	24	0 全国	8.18		27 大阪	9.52	24
0 全国	2.77		40 福岡	10.13	25	10 群馬	8.11	24	20 長野	9.47	25
10 群馬	2.71	25	11 埼玉	10.10	26	13 東京	8.11	25	14 神奈川	9.41	26
12 千葉	2.62	26	38 愛媛	10.08	27	27 大阪	8.10	26	0 全国	9.29	
40 福岡	2.48	27	23 愛知	10.06	28	16 富山	8.01	27	42 長崎	9.26	27
13 東京	2.46	28	43 熊本	10.06	29	17 石川	7.88	28	34 広島	9.23	28
22 静岡	2.46	29	0 全国	10.00		6 山形	7.82	29	38 愛媛	9.11	29
28 兵庫	2.44	30	35 山口	9.86	30	35 山口	7.69	30	28 兵庫	9.08	30
47 沖縄	2.41	31	19 山梨	9.55	31	12 千葉	7.64	31	39 高知	8.95	31
19 山梨	2.38	32	21 岐阜	9.50	32	23 愛知	7.56	32	46 鹿児島	8.93	32
34 広島	2.29	33	27 大阪	9.37	33	11 埼玉	7.54	33	13 東京	8.34	33
27 大阪	2.23	34	6 山形	9.34	34	31 鳥取	7.48	34	26 京都	8.31	34
14 神奈川	2.17	35	13 東京	9.25	35	37 香川	7.43	35	40 福岡	8.28	35
38 愛媛	2.14	36	20 長野	9.23	36	30 和歌山	7.07	36	43 熊本	8.22	36
24 三重	2.13	37	33 岡山	8.97	37	24 三重	7.06	37	11 埼玉	7.95	37
23 愛知	2.03	38	25 滋賀	8.16	38	29 奈良	6.97	38	10 群馬	7.87	38
33 岡山	1.82	39	17 石川	8.06	39	26 京都	6.95	39	35 山口	7.84	39
18 福井	1.73	40	14 神奈川	7.99	40	18 福井	6.91	40	22 静岡	7.81	40
32 島根	1.62	41	12 千葉	7.97	41	25 滋賀	6.88	41	41 佐賀	7.73	41
46 鹿児島	1.61	42	18 福井	7.96	42	22 静岡	6.85	42	29 奈良	7.66	42
25 滋賀	1.53	43	16 富山	7.87	43	21 岐阜	6.71	43	31 鳥取	7.52	43
39 高知	1.53	44	32 島根	7.86	44	14 神奈川	6.52	44	21 岐阜	7.48	44
20 長野	1.48	45	26 京都	7.77	45	28 兵庫	6.51	45	32 島根	7.17	45
26 京都	1.36	46	28 兵庫	7.32	46	20 長野	6.48	46	23 愛知	6.75	46
31 鳥取	0.77	47	31 鳥取	7.21	47	32 島根	6.07	47	16 富山	5.84	47

（注）肥満傾向児とは、性別・年齢別・身長別標準体重から肥満度を求め、肥満度が20%以上の者である。
 肥満度＝（実測体重－身長別標準体重）／身長別標準体重 × 100（％）
 数値が大きいかほど肥満傾向が高い。

第5-1表 年齢別痩身傾向児の出現率の全国との差—令和元年度（鳥取県及び全国）

（単位：％）

区分	幼稚園	小学校						中学校			高等学校			
	5歳	6歳	7歳	8歳	9歳	10歳	11歳	12歳	13歳	14歳	15歳	16歳	17歳	
計	鳥取	0.38	0.49	0.78	0.65	1.75	1.64	3.09	3.23	2.70	2.81	2.51	2.76	3.61
	全国	0.32	0.49	0.41	0.91	1.60	2.66	2.97	3.59	2.92	2.50	2.99	2.25	2.20
	全国差 (全国-県)	0.06	0.00	0.37	-0.26	0.15	-1.02	0.12	-0.36	-0.22	0.31	-0.48	0.51	1.41
男	鳥取	-	0.73	0.75	0.78	1.86	1.65	3.84	2.53	2.12	3.66	2.14	3.85	4.39
	全国	0.33	0.42	0.37	0.73	1.55	2.61	3.25	2.99	2.31	2.40	3.60	2.60	2.68
	全国差 (全国-県)	-	0.31	0.38	0.05	0.31	-0.96	0.59	-0.46	-0.19	1.26	-1.46	1.25	1.71
女	鳥取	0.78	0.24	0.81	0.51	1.64	1.63	2.29	3.96	3.30	1.97	2.89	1.69	2.83
	全国	0.31	0.56	0.45	1.09	1.65	2.71	2.67	4.22	3.56	2.59	2.36	1.89	1.71
	全国差 (全国-県)	0.47	-0.32	0.36	-0.58	-0.01	-1.08	-0.38	-0.26	-0.26	-0.62	0.53	-0.20	1.12

（注） 痩身傾向児とは、性別・年齢別・身長別標準体重から肥満度を求め、肥満度が-20%以下のものである。

肥満度 = (実測体重 - 身長別標準体重) / 身長別標準体重 × 100 (%)

数値が大きいほど痩身傾向が高い。

第5-2表 年齢別痩身傾向児の出現率の推移及び前年度との差（平成18年度～令和元年度）（鳥取県、計）

（単位：％）

区分	幼稚園	小学校						中学校			高等学校		
	5歳	6歳	7歳	8歳	9歳	10歳	11歳	12歳	13歳	14歳	15歳	16歳	17歳
平成18年	0.14	1.01	0.59	0.90	1.53	3.08	2.26	2.34	1.72	1.70	2.48	1.26	1.88
19年	0.39	0.62	0.67	0.47	1.61	2.22	2.67	3.38	2.39	2.06	4.14	1.81	2.20
20年	0.81	0.63	0.75	0.64	1.82	3.13	2.13	3.89	2.90	2.85	2.98	2.09	1.35
21年	0.12	0.20	0.49	0.32	1.74	2.60	2.98	3.09	2.93	2.80	2.22	2.42	2.55
22年	0.51	0.10	-	0.95	1.71	1.79	3.75	2.40	2.26	2.06	2.41	1.21	1.70
23年	0.39	0.35	0.24	0.78	1.15	1.66	2.90	3.72	2.79	2.31	1.78	0.95	2.18
24年	0.18	0.71	0.83	0.72	2.11	2.25	3.09	2.39	2.49	1.73	1.76	2.46	1.31
25年	0.31	0.59	0.34	0.84	1.59	2.10	2.46	2.71	2.45	1.96	4.12	2.03	2.27
26年	0.53	0.13	0.52	0.75	1.14	2.22	2.98	2.91	2.14	2.26	3.86	1.86	2.38
27年	0.27	0.79	0.76	0.52	2.54	2.70	1.60	2.57	3.04	2.19	3.29	1.96	2.89
28年	0.30	0.26	0.93	1.64	2.06	2.47	3.05	3.64	2.65	3.12	2.18	2.38	1.46
29年	0.53	0.86	0.43	0.84	0.94	2.35	2.39	3.26	2.69	2.01	3.02	1.63	2.68
30年	0.30	0.52	0.72	1.00	0.94	2.60	2.48	3.80	3.41	2.25	2.51	3.12	3.27
令和元年	0.38	0.49	0.78	0.65	1.75	1.64	3.09	3.23	2.70	2.81	2.51	2.76	3.61
前年差 (令和元年 -平成30年)	0.08	-0.03	0.06	-0.35	0.81	-0.96	0.61	-0.57	-0.71	0.56	0.00	-0.36	0.34

（注） 痩身傾向児とは、性別・年齢別・身長別標準体重から肥満度を求め、肥満度が-20%以下のものである。

肥満度 = (実測体重 - 身長別標準体重) / 身長別標準体重 × 100 (%)

数値が大きいほど痩身傾向が高い。

第5-3表 年齢別痩身傾向児の出現率の推移及び前年度との差（平成18年度～令和元年度）（鳥取県、男）

(単位：%)

区分	幼稚園	小学校						中学校			高等学校		
	5歳	6歳	7歳	8歳	9歳	10歳	11歳	12歳	13歳	14歳	15歳	16歳	17歳
平成18年	0.15	0.43	0.24	0.36	2.26	2.03	2.50	1.60	0.87	0.70	3.29	0.39	2.68
19年	0.14	0.37	0.18	0.52	1.27	2.85	3.12	2.82	1.30	2.29	2.90	2.20	1.77
20年	1.57	0.77	0.82	0.38	2.07	3.00	2.56	2.57	1.63	2.44	3.08	1.68	1.21
21年	0.12	-	0.21	0.16	1.02	3.14	4.07	3.18	1.78	2.24	2.47	2.93	3.17
22年	0.32	-	-	0.95	1.30	2.01	3.08	2.07	0.85	1.73	3.08	1.84	1.89
23年	0.57	0.44	-	1.15	1.18	1.82	3.80	2.45	2.15	1.87	1.55	1.82	1.91
24年	0.21	0.48	0.99	0.36	1.59	1.89	3.29	2.47	0.90	2.00	1.94	0.30	1.53
25年	0.62	0.66	0.50	0.90	1.80	1.91	1.73	1.36	1.67	0.91	4.25	2.38	1.36
26年	0.28	-	0.17	1.01	1.19	3.33	2.83	3.10	1.40	1.77	3.34	2.01	1.48
27年	-	0.41	0.80	0.16	3.41	2.36	1.86	2.68	1.74	1.32	3.61	1.80	2.01
28年	0.18	-	1.29	1.60	1.64	1.97	4.26	2.56	1.98	2.84	2.16	3.30	1.46
29年	0.15	1.06	-	0.80	1.07	2.20	2.18	2.88	2.25	1.56	3.48	2.32	2.84
30年	0.22	0.55	0.94	1.65	0.89	3.73	2.70	3.01	2.63	2.61	3.50	3.90	3.97
令和元年	-	0.73	0.75	0.78	1.86	1.65	3.84	2.53	2.12	3.66	2.14	3.85	4.39
前年差 (令和元年 -平成30年)	-	0.18	-0.19	-0.87	0.97	-2.08	1.14	-0.48	-0.51	1.05	-1.36	-0.05	0.42

(注) 痩身傾向児とは、性別・年齢別・身長別標準体重から肥満度を求め、肥満度が-20%以下のものである。
 肥満度 = (実測体重 - 身長別標準体重) / 身長別標準体重 × 100 (%)
 数値が大きいほど痩身傾向が高い。

第5-4表 年齢別痩身傾向児の出現率の推移及び前年度との差（平成18年度～令和元年度）（鳥取県、女）

(単位：%)

区分	幼稚園	小学校						中学校			高等学校		
	5歳	6歳	7歳	8歳	9歳	10歳	11歳	12歳	13歳	14歳	15歳	16歳	17歳
平成18年	0.13	1.59	0.97	1.47	0.76	4.16	2.01	3.07	2.62	2.76	1.64	2.15	1.07
19年	0.63	0.89	1.21	0.42	1.98	1.57	2.20	3.92	3.47	1.82	5.42	1.40	2.64
20年	-	0.50	0.67	0.92	1.56	3.28	1.69	5.25	4.13	3.26	2.87	2.52	1.50
21年	0.12	0.41	0.78	0.49	2.51	2.03	1.84	3.01	4.12	3.35	1.97	1.90	1.92
22年	0.70	0.20	-	0.95	2.15	1.54	4.46	2.75	3.71	2.41	1.75	0.60	1.50
23年	0.20	0.26	0.49	0.41	1.11	1.49	1.93	5.08	3.47	2.78	2.02	0.12	2.45
24年	0.16	0.94	0.67	1.11	2.64	2.60	2.88	2.30	4.18	1.45	1.57	4.58	1.09
25年	-	0.51	0.18	0.79	1.37	2.30	3.22	4.13	3.29	3.08	3.99	1.68	3.18
26年	0.80	0.25	0.88	0.48	1.09	1.00	3.13	2.72	2.91	2.80	4.41	1.70	3.27
27年	0.54	1.20	0.71	0.90	1.65	3.04	1.32	2.46	4.36	3.09	2.95	2.13	3.80
28年	0.43	0.53	0.54	1.67	2.49	2.99	1.86	4.83	3.32	3.40	2.20	1.40	1.47
29年	0.89	0.64	0.88	0.88	0.81	2.51	2.60	3.62	3.17	2.46	2.55	0.94	2.50
30年	0.37	0.49	0.48	0.33	1.00	1.43	2.26	4.61	4.19	1.85	1.51	2.33	2.57
令和元年	0.78	0.24	0.81	0.51	1.64	1.63	2.29	3.96	3.30	1.97	2.89	1.69	2.83
前年差 (令和元年 -平成30年)	0.41	-0.25	0.33	0.18	0.64	0.20	0.03	-0.65	-0.89	0.12	1.38	-0.64	0.26

(注) 痩身傾向児とは、性別・年齢別・身長別標準体重から肥満度を求め、肥満度が-20%以下のものである。
 肥満度 = (実測体重 - 身長別標準体重) / 身長別標準体重 × 100 (%)
 数値が大きいほど痩身傾向が高い。

第5-5表 都道府県別 痩身傾向児の出現率（令和元年度）

（単位：％）

幼稚園			小学校			中学校			高等学校		
都道府県	5歳	順位	都道府県	11歳	順位	都道府県	14歳	順位	都道府県	17歳	順位
41 佐賀	0.92	1	14 神奈川	4.49	1	28 兵庫	4.29	1	22 静岡	3.67	1
36 徳島	0.61	2	32 島根	4.17	2	20 長野	3.79	2	31 鳥取	3.61	2
43 熊本	0.61	3	19 山梨	4.02	3	24 三重	3.39	3	15 新潟	3.59	3
17 石川	0.57	4	21 岐阜	3.84	4	25 滋賀	3.29	4	19 山梨	3.50	4
3 岩手	0.56	5	22 静岡	3.78	5	26 京都	3.28	5	20 長野	3.39	5
34 広島	0.56	5	23 愛知	3.61	6	29 奈良	3.22	6	14 神奈川	3.34	6
35 山口	0.56	5	29 奈良	3.59	7	14 神奈川	3.02	7	27 大阪	3.21	7
32 島根	0.55	8	11 埼玉	3.53	8	10 群馬	2.86	8	26 京都	3.11	8
1 北海道	0.54	9	12 千葉	3.46	9	1 北海道	2.85	9	16 富山	3.09	9
18 福井	0.53	10	20 長野	3.44	10	31 鳥取	2.81	10	13 東京	2.53	10
5 秋田	0.49	11	33 岡山	3.41	11	33 岡山	2.64	11	44 大分	2.49	11
27 大阪	0.49	11	26 京都	3.38	12	40 福岡	2.57	12	12 千葉	2.45	12
26 京都	0.48	13	40 福岡	3.31	13	9 栃木	2.56	13	30 和歌山	2.44	13
28 兵庫	0.45	14	45 宮崎	3.21	14	13 東京	2.56	13	21 岐阜	2.33	14
23 愛知	0.40	15	31 鳥取	3.09	15	0 全国	2.50		40 福岡	2.28	15
10 群馬	0.38	16	15 新潟	3.04	16	12 千葉	2.47	15	10 群馬	2.21	16
31 鳥取	0.38	16	13 東京	3.03	17	11 埼玉	2.46	16	0 全国	2.20	
33 岡山	0.37	18	38 愛媛	2.99	18	42 長崎	2.43	17	4 宮城	2.18	17
42 長崎	0.36	19	0 全国	2.97		18 福井	2.42	18	46 鹿児島	2.09	18
44 大分	0.35	20	25 滋賀	2.88	19	23 愛知	2.42	18	17 石川	2.08	19
39 高知	0.33	21	24 三重	2.74	20	15 新潟	2.34	20	36 徳島	1.98	20
0 全国	0.32		18 福井	2.73	21	22 静岡	2.29	21	8 茨城	1.93	21
8 茨城	0.31	22	4 宮城	2.70	22	43 熊本	2.18	22	1 北海道	1.87	22
15 新潟	0.31	22	2 青森	2.68	23	27 大阪	2.16	23	5 秋田	1.82	23
2 青森	0.30	24	17 石川	2.62	24	21 岐阜	2.15	24	33 岡山	1.82	23
9 栃木	0.29	25	27 大阪	2.60	25	4 宮城	2.14	25	23 愛知	1.78	25
12 千葉	0.29	25	35 山口	2.48	26	5 秋田	2.09	26	47 沖縄	1.77	26
7 福島	0.27	27	8 茨城	2.44	27	8 茨城	2.00	27	25 滋賀	1.76	27
45 宮崎	0.26	28	42 長崎	2.43	28	34 広島	2.00	27	39 高知	1.74	28
13 東京	0.24	29	10 群馬	2.40	29	16 富山	1.98	29	11 埼玉	1.68	29
21 岐阜	0.24	29	3 岩手	2.38	30	41 佐賀	1.96	30	35 山口	1.61	30
4 宮城	0.23	31	28 兵庫	2.32	31	2 青森	1.95	31	38 愛媛	1.61	30
14 神奈川	0.22	32	1 北海道	2.23	32	35 山口	1.92	32	32 島根	1.50	32
16 富山	0.22	32	9 栃木	2.21	33	32 島根	1.91	33	6 山形	1.47	33
38 愛媛	0.21	34	43 熊本	2.17	34	17 石川	1.84	34	37 香川	1.46	34
11 埼玉	0.20	35	36 徳島	2.12	35	39 高知	1.81	35	3 岩手	1.42	35
29 奈良	0.20	35	41 佐賀	2.11	36	46 鹿児島	1.78	36	24 三重	1.35	36
30 和歌山	0.19	37	16 富山	2.05	37	30 和歌山	1.77	37	28 兵庫	1.32	37
47 沖縄	0.18	38	39 高知	1.96	38	3 岩手	1.75	38	45 宮崎	1.32	37
22 静岡	0.17	39	7 福島	1.95	39	6 山形	1.75	38	7 福島	1.29	39
40 福岡	0.17	39	5 秋田	1.94	40	19 山梨	1.73	40	42 長崎	1.25	40
6 山形	0.15	41	34 広島	1.87	41	7 福島	1.72	41	18 福井	1.13	41
25 滋賀	0.14	42	46 鹿児島	1.87	41	47 沖縄	1.69	42	9 栃木	1.10	42
20 長野	0.09	43	30 和歌山	1.74	43	45 宮崎	1.62	43	43 熊本	1.04	43
24 三重	0.09	43	44 大分	1.70	44	38 愛媛	1.57	44	2 青森	1.02	44
46 鹿児島	0.05	45	37 香川	1.63	45	36 徳島	1.46	45	29 奈良	0.91	45
19 山梨	0.04	46	47 沖縄	1.47	46	44 大分	1.33	46	41 佐賀	0.89	46
37 香川	0.04	46	6 山形	1.33	47	37 香川	1.25	47	34 広島	0.88	47

（注）痩身傾向児とは、性別・年齢別・身長別標準体重から肥満度を求め、肥満度が-20%以下の者である。
 肥満度 = (実測体重 - 身長別標準体重) / 身長別標準体重 × 100 (%)
 数値が大きいかほど痩身傾向が高い。

第6-1表 年齢別 疾病・異常被患率等（鳥取県、計）

（単位：％）

区分	計	視力非矯正者の裸眼視力				視力矯正者の裸眼視力				裸眼視力			眼の疾病・異常	聴	耳鼻咽喉			歯・口腔									
		1.0以上	1.0未満	0.7満	0.3満	1.0以上	1.0未満	0.7満	0.3満	1.0未満	0.7以上	0.3以上			耳疾患	鼻疾・副鼻疾患	口腔疾患・異常	むし歯（う歯）		歯列・咬合	顎関節	歯垢の状態	歯肉の状態	疾病・異常その他			
																		計	処了者						未処置者		
幼稚園	5歳	100.0	80.9	14.8	2.2	0.4	0.1	0.4	1.3	-	19.0	15.2	3.5	0.4	0.2	...	0.8	-	-	29.4	10.2	19.2	5.2	0.1	4.5	0.1	1.1
小学校	計	100.0	66.1	9.5	9.5	3.3	1.0	1.2	4.0	5.5	33.0	10.7	13.5	8.8	9.5	0.4	5.5	20.3	2.3	49.8	25.7	24.1	4.7	0.1	5.2	1.9	7.5
	6歳	100.0	77.9	12.2	6.1	0.7	1.0	0.5	1.3	0.4	21.2	12.7	7.4	1.1	6.6	0.4	6.3	13.0	2.5	46.0	19.1	26.9	3.5	-	1.6	0.6	7.0
	7歳	100.0	75.8	11.1	7.2	1.7	0.9	0.8	1.4	1.2	23.4	11.9	8.6	2.8	7.9	0.6	8.0	19.6	2.6	52.5	24.5	27.9	4.4	0.0	5.0	1.3	6.2
	8歳	100.0	69.8	8.8	8.6	3.8	0.7	1.0	3.2	4.0	29.5	9.8	11.8	7.8	8.9	0.3	5.5	19.4	2.4	60.6	32.2	28.4	5.0	0.1	5.9	1.9	6.3
	9歳	100.0	63.2	9.4	10.7	4.2	1.1	1.8	4.0	5.6	35.7	11.1	14.7	9.9	9.9	...	6.0	20.1	3.9	52.8	28.1	24.7	5.7	0.1	6.4	1.9	7.5
	10歳	100.0	56.9	8.1	11.6	3.8	1.2	1.4	7.4	9.6	42.0	9.6	19.0	13.4	11.9	0.4	4.2	27.2	0.9	49.1	27.4	21.7	5.8	0.1	6.0	2.2	10.6
中学校	計	100.0	53.6	7.3	12.5	5.7	0.9	1.7	6.5	11.8	45.5	9.0	19.1	17.5	11.5	...	3.1	22.3	1.3	38.0	22.6	15.4	3.7	0.1	5.9	3.5	7.5
	12歳	100.0	39.7	9.2	11.6	5.2	0.9	1.4	6.4	25.7	59.4	10.6	18.0	30.9	15.7	0.3	2.5	22.9	0.8	36.0	22.5	13.5	6.0	0.6	5.1	3.9	3.9
	13歳	100.0	46.6	9.6	12.1	4.9	0.3	0.7	5.8	20.0	53.1	10.3	17.9	24.9	14.6	0.4	2.8	22.1	1.0	32.3	19.4	12.9	6.5	0.4	5.3	3.8	5.5
	14歳	100.0	37.6	9.1	11.8	6.2	0.4	1.2	7.7	26.1	62.0	10.3	19.5	32.3	16.3	...	2.5	22.4	0.7	37.0	21.7	15.3	5.3	0.5	4.8	3.2	3.7
高等学校	計	100.0	35.0	9.0	10.8	4.6	1.9	2.2	5.7	30.8	63.1	11.1	16.5	35.4	16.2	0.2	2.2	24.2	0.6	38.7	26.3	12.3	6.1	0.8	5.2	4.6	2.6
	15歳	100.0	X	X	X	X	X	X	X	X	76.5	X	X	X	2.1	0.2	0.5	7.0	0.2	46.6	28.7	17.8	3.6	0.5	4.4	3.6	2.2
	16歳	100.0	19.6	X	X	X	-	X	X	X	80.4	X	X	X	3.6	0.2	0.1	7.8	-	43.8	28.3	15.5	3.9	0.3	5.0	3.7	2.9
	17歳	100.0	X	X	X	X	X	X	X	X	X	X	X	X	1.0	...	0.9	7.4	0.1	46.7	27.5	19.2	3.4	0.6	3.9	4.1	1.9
17歳	100.0	X	X	X	X	X	X	X	X	X	X	X	X	1.5	0.2	0.5	5.6	0.4	49.3	30.4	18.9	3.6	0.4	4.3	3.2	1.6	

区分	計	永久歯の1人当たり平均むし歯（う歯）等数				栄養	せき肢柱の胸郭状態	皮膚疾患		結核検査の精密検査者	結核	心疾患	心電図異常	尿糖	尿糖検査者	その他の疾病・異常			
		喪失歯数	むし歯（う歯）					アトピー性皮膚炎	その他の皮膚疾患							ぜい	腎臓疾患	言語障害	その他異常
			計	処置歯数	未処置歯数														
幼稚園	5歳	-	0.7	2.3	1.1	1.5	...	0.1	...	1.6	-	-	0.5
小学校	計	2.3	0.7	6.0	0.5	0.1	0.0	1.1	1.9	0.3	0.1	4.7	0.2	0.6	9.2
	6歳	1.2	0.7	5.7	0.6	0.0	-	1.1	1.9	0.1	0.1	5.3	0.2	0.8	8.3
	7歳	1.5	0.5	6.8	0.3	0.1	-	1.4	...	0.3	0.1	5.4	0.3	0.7	8.2
	8歳	1.8	1.2	5.8	0.7	0.1	-	1.0	...	0.1	0.1	4.0	0.1	0.6	9.9
	9歳	3.1	0.4	6.7	0.9	0.3	0.1	1.3	...	0.1	0.1	5.5	0.3	0.3	10.0
	10歳	2.6	0.7	6.0	0.1	0.1	-	1.0	...	0.7	0.0	4.0	0.2	0.6	10.8
中学校	計	0.7	0.0	0.7	0.4	1.8	1.4	4.5	0.2	0.0	-	1.5	2.2	0.9	0.2	2.9	0.3	0.1	9.8
	12歳	0.7	0.0	0.7	0.4	1.8	1.1	4.7	0.3	0.0	-	1.4	2.2	0.9	0.3	3.7	0.3	0.0	9.7
	13歳	1.5	1.4	4.5	0.1	-	-	1.7	...	1.2	0.1	2.5	0.2	0.1	10.0
	14歳	2.1	1.8	4.3	0.2	0.0	-	1.3	...	0.5	0.3	2.6	0.4	0.1	9.9
高等学校	計	0.2	1.3	3.0	0.3	...	0.0	1.2	2.4	3.7	0.4	2.2	0.4	0.1	8.1
	15歳	0.1	1.6	2.7	0.1	...	0.0	1.1	2.4	4.4	0.6	2.0	0.6	0.1	9.6
	16歳	0.2	0.9	3.1	0.3	1.5	...	3.7	0.2	2.3	0.4	0.0	8.4
	17歳	0.2	1.5	3.1	0.5	1.1	...	3.1	0.3	2.3	0.3	0.0	6.3

(注) 1. この表は、疾病・異常該当者（疾病・異常に該当する旨健康診断票に記載のあった者）の割合の推定値を示したものである。
 2. 「X」は疾病・異常被患率等の標準誤差が5以上、受検者数が100人（5歳は50人）未満、回答枚が1枚以下又は疾病・異常被患率が100.0%のため統計数値を公表しない。
 3. 結核に関する検診の取扱いについては、「学校保健安全法施行規則」の一部改正に伴い、平成24年4月から教育委員会に設置された結核対策委員会からの意見を聞かずに精密検査を行うことができるようになったため、「結核の精密検査の対象者」には、学校医の診察の結果、精密検査が必要と認められた者も含まれる。

第6-2表 年齢別 疾病・異常被患率等(鳥取県、男)

(単位:%)

区分	計	裸眼視力								眼の疾病・異常			耳鼻咽喉			歯・口腔											
		視力非矯正者の裸眼視力				視力矯正者の裸眼視力				計	1.0未満	0.7未満	0.3未満	耳疾	鼻疾・副鼻腔患	口腔患・喉頭異常	むし歯(う歯)			顎関節	歯垢の状態	歯肉の状態	疾病・異常				
		1.0以上	0.7未満	0.3未満	0.3未満	1.0以上	0.7未満	0.3未満	計								処置者	未処置者	歯列・咬合								
幼稚園	5歳	100.0	83.8	X	X	X	0.2	X	X	X	16.1	X	X	X	0.1	...	1.0	-	-	31.7	10.3	21.4	3.6	-	5.9	-	1.1
小学校	計	100.0	69.4	8.8	8.8	2.9	1.0	1.2	3.1	4.9	29.6	10.0	11.8	7.8	9.8	0.4	6.1	24.6	2.1	52.1	26.8	25.3	4.4	0.0	6.1	2.3	7.7
	6歳	100.0	78.7	12.2	5.8	0.8	0.8	0.3	1.0	0.3	20.5	12.5	6.9	1.1	7.7	0.4	7.2	17.9	2.1	47.1	20.7	26.4	2.5	-	2.1	0.8	7.0
	7歳	100.0	77.3	9.6	7.5	2.0	1.0	0.6	0.9	1.1	21.8	10.2	8.5	3.1	7.9	0.7	8.5	23.9	2.3	55.3	23.4	31.9	4.5	0.0	5.6	1.7	5.9
	8歳	100.0	73.7	7.9	7.3	3.1	0.6	1.2	2.5	3.8	25.8	9.1	9.8	6.9	9.8	0.3	5.2	24.2	2.2	63.8	33.4	30.3	3.9	0.1	6.7	1.8	6.2
	9歳	100.0	67.7	8.9	9.6	3.2	0.9	1.7	2.7	5.3	31.4	10.6	12.3	8.5	10.3	...	7.0	25.2	3.6	56.5	29.7	26.8	6.7	0.0	7.3	2.1	7.6
	10歳	100.0	61.6	7.0	10.1	3.4	1.3	1.4	6.4	8.8	37.2	8.4	16.6	12.2	12.1	0.3	4.3	30.8	1.3	51.3	29.5	21.8	5.5	-	7.2	2.6	10.5
中学校	計	100.0	58.6	7.2	11.8	5.0	1.2	2.0	4.8	9.5	40.2	9.1	16.6	14.4	10.9	...	4.5	25.1	1.4	38.8	24.1	14.8	3.3	0.1	7.5	4.8	9.1
	12歳	100.0	43.6	9.8	12.0	5.1	0.9	1.5	5.6	21.6	55.5	11.3	17.5	26.7	16.0	0.3	2.9	26.1	0.8	35.7	22.3	13.4	5.5	0.5	6.5	4.9	4.2
	13歳	100.0	51.1	9.4	12.4	4.7	0.2	0.9	5.5	15.9	48.8	10.3	17.8	20.6	15.6	0.4	3.0	26.4	0.6	31.5	18.8	12.8	6.0	0.3	6.9	4.3	6.3
	14歳	100.0	41.9	10.3	12.1	5.5	0.1	1.5	6.0	22.6	58.0	11.8	18.2	28.1	15.5	...	2.9	24.4	1.0	37.6	21.5	16.1	5.2	0.3	6.2	4.2	3.8
高等学校	計	100.0	37.8	9.6	11.4	5.0	2.4	2.1	5.3	26.4	59.8	11.7	16.7	31.4	16.9	0.2	2.8	27.6	0.9	38.1	26.6	11.6	5.4	0.8	6.5	6.3	2.4
	15歳	100.0	X	X	X	X	X	X	X	X	X	X	X	X	2.7	0.1	0.6	8.4	0.2	45.1	25.8	19.3	3.7	0.2	5.7	5.2	2.5
	16歳	100.0	X	X	X	X	X	X	X	X	X	X	X	X	4.5	0.1	0.1	8.8	-	42.6	26.6	16.1	4.6	0.2	7.0	5.6	3.3
	17歳	100.0	29.3	X	X	X	-	X	X	X	70.7	X	X	X	1.6	...	0.9	9.4	0.1	43.9	23.2	20.8	3.2	0.4	4.9	5.8	2.2
17歳	100.0	X	X	X	X	X	X	X	X	X	X	X	X	2.0	0.0	0.7	6.9	0.6	48.8	27.6	21.3	3.3	0.1	5.2	4.2	1.8	

区分	計	永久歯の1人当たり平均むし歯(う歯)等数					栄養	せき	四肢	皮膚疾患	結核	結核	心疾患	心電	蛋白	尿糖	その他の疾病・異常			
		喪失歯数	むし歯(う歯)			ぜ											腎臓	言語	その他	
			計	処置歯数	未処置歯数															
幼稚園	5歳	-	1.2	1.9	0.9	1.8	...	-	...	2.2	-	-	0.8
小学校	計	2.6	0.5	6.8	0.5	0.1	-	1.1	1.5	0.1	0.1	5.8	0.3	0.8	11.4
	6歳	1.7	0.4	6.4	1.0	0.0	-	0.9	1.5	0.0	0.1	5.7	0.3	1.1	9.1
	7歳	2.0	0.3	7.3	0.2	0.0	-	1.7	...	0.0	0.1	6.7	0.5	1.2	10.0
	8歳	2.1	1.1	7.2	0.4	0.1	-	0.9	...	0.1	0.1	5.6	0.2	0.8	11.9
	9歳	3.3	0.2	7.5	1.1	0.3	-	1.2	...	0.1	0.1	6.8	0.4	0.3	12.9
	10歳	2.2	0.4	6.6	0.1	0.2	-	0.8	...	0.2	0.1	4.6	0.3	0.7	13.5
中学校	計	0.6	0.0	0.6	0.4	0.2	1.8	1.1	4.9	0.1	0.0	-	1.7	2.8	1.1	0.1	3.5	0.4	0.1	12.1
	12歳	0.6	0.0	0.6	0.4	0.2	1.7	0.8	4.6	0.2	0.0	-	1.6	2.8	1.3	0.1	4.5	0.3	0.0	12.5
	13歳	1.5	1.1	4.7	0.0	-	-	1.9	...	1.4	-	2.8	0.4	0.0	11.8
	14歳	2.1	1.4	5.4	0.1	0.0	-	1.5	...	0.7	0.2	3.2	0.4	0.3	11.9
高等学校	計	0.2	0.7	3.0	0.3	...	-	1.2	2.8	3.3	0.4	2.5	0.6	0.1	9.6
	15歳	0.2	0.7	2.7	0.2	...	-	0.9	2.8	4.6	0.4	2.1	0.7	0.1	11.0
	16歳	0.2	0.7	3.0	0.4	1.6	...	3.0	0.3	3.1	0.6	0.0	10.4
	17歳	0.1	0.7	3.3	0.4	1.0	...	2.1	0.4	2.6	0.4	0.1	7.3

(注) 1. この表は、疾病・異常該当者(疾病・異常に該当する旨健康診断票に記載のあった者)の割合の推定値を示したものである。
 2. 「X」は疾病・異常被患率等の標準誤差が5以上、受検者数が100人(5歳は50人)未満、回答校が1校以下又は疾病・異常被患率が100.0%のため統計数値を公表しない。
 3. 結核に関する検診の取扱いについては、「学校保健安全法施行規則」の一部改正に伴い、平成24年4月から教育委員会に設置された結核対策委員会からの意見を聞かずに精密検査を行うことができるようになったため、「結核の精密検査の対象者」には、学校医の診察の結果、精密検査が必要と認められた者も含まれる。

第6-3表 年齢別 疾病・異常被患率等（鳥取県、女）

（単位：％）

区分	計	視力								裸眼視力	視力			眼の疾病・異常	聴	耳鼻咽喉頭			歯・口腔								
		視力非矯正者の裸眼視力				視力矯正者の裸眼視力					1.0	0.7	0.3			耳	鼻	咽	頭	むし歯（う歯）			顎関節	歯肉の状態	歯肉の状態	歯肉の状態	その他の
		1.0以上	1.0未満	0.7満	0.3満	1.0以上	1.0未満	0.7満	0.3満		未	未	未							計	処完了者	未処置者					
幼稚園	5歳	100.0	77.9	X	X	X	-	X	X	X	22.1	X	X	X	0.3	...	0.7	-	-	27.1	10.0	17.1	7.0	0.1	3.0	0.2	1.0
小学校	計	100.0	62.6	10.2	10.3	3.7	1.0	1.2	4.9	6.2	36.4	11.4	15.2	9.9	9.2	0.5	4.9	15.9	2.4	47.4	24.5	22.9	5.0	0.1	4.2	1.5	7.3
	6歳	100.0	77.0	12.1	6.4	0.6	1.2	0.7	1.5	0.5	21.9	12.8	7.9	1.2	5.5	0.4	5.4	7.8	3.0	44.9	17.5	27.4	4.5	-	1.2	0.4	6.9
	7歳	100.0	74.3	12.6	6.9	1.4	0.8	1.0	1.9	1.2	24.9	13.5	8.8	2.6	7.9	0.6	7.5	15.4	2.8	49.7	25.6	24.1	4.4	-	4.4	1.0	6.5
	8歳	100.0	65.7	9.7	10.0	4.5	0.9	0.9	4.1	4.3	33.4	10.5	14.0	8.9	7.9	0.3	5.8	14.3	2.5	57.2	31.0	26.2	6.1	0.2	5.1	1.9	6.3
	9歳	100.0	58.7	9.8	11.9	5.3	1.2	1.8	5.3	6.0	40.1	11.6	17.2	11.3	9.4	...	5.0	15.0	4.2	48.9	26.4	22.6	4.7	0.1	5.4	1.7	7.3
	10歳	100.0	51.7	9.4	13.2	4.2	1.0	1.4	8.6	10.5	47.3	10.8	21.7	14.7	11.8	0.6	4.2	23.3	0.6	46.6	25.1	21.6	6.0	0.1	4.8	1.8	10.7
中学校	計	100.0	48.3	7.4	13.3	6.4	0.6	1.4	8.3	14.3	51.1	8.8	21.6	20.7	12.2	...	1.5	19.3	1.1	37.1	21.1	16.0	4.2	0.1	4.3	2.2	6.0
	12歳	100.0	35.7	8.6	11.2	5.4	0.9	1.2	7.2	29.8	63.4	9.9	18.4	35.2	15.4	0.3	2.1	19.6	0.7	36.3	22.8	13.5	6.4	0.6	3.7	2.8	3.7
	13歳	100.0	41.8	9.7	11.8	5.0	0.5	0.6	6.2	24.3	57.6	10.3	18.0	29.4	13.5	0.4	2.6	17.6	1.3	33.1	20.1	13.0	7.0	0.4	3.7	3.3	4.6
	14歳	100.0	33.3	7.9	11.5	6.8	0.6	0.9	9.4	29.7	66.1	8.7	20.9	36.5	17.2	...	2.0	20.3	0.5	36.3	21.9	14.4	5.5	0.7	3.4	2.2	3.7
高等学校	計	100.0	32.2	8.4	10.3	4.2	1.5	2.2	6.1	35.1	66.3	10.5	16.4	39.4	15.5	0.3	1.6	20.9	0.3	39.2	26.1	13.1	6.8	0.8	3.9	2.9	2.8
	15歳	100.0	X	X	X	X	X	X	X	X	82.9	X	X	X	1.4	0.3	0.4	5.5	0.1	48.0	31.7	16.3	3.5	0.7	3.0	2.1	1.8
	16歳	100.0	X	X	X	X	X	X	X	X	X	X	X	X	2.6	0.3	-	6.7	-	44.9	30.1	14.9	3.2	0.4	2.9	1.8	2.5
	17歳	100.0	X	X	X	X	X	X	X	X	X	X	X	X	0.5	...	0.9	5.5	-	49.4	31.8	17.6	3.6	0.9	2.8	2.3	1.7

区分	計	永久歯の1人当たり平均むし歯（う歯）等数					栄養	せき	皮膚疾患		結核	結核	心疾患	心電	尿	その他の疾病・異常					
		喪失歯数	むし歯（う歯）			アトピー性皮膚炎			その他の皮膚疾患	検査の対						病	電	糖	腎	言	そ
			計	処	未																
幼稚園	5歳	-	0.1	2.6	1.3	1.1	...	0.1	...	1.0	-	-	0.1	
小学校	計	1.9	0.9	5.2	0.5	0.1	0.0	1.2	2.3	0.5	0.1	3.6	0.1	0.3	7.0	
	6歳	0.6	1.0	4.9	0.2	0.0	-	1.2	2.3	0.1	0.1	4.9	0.1	0.5	7.5	
	7歳	1.0	0.7	6.2	0.4	0.2	-	1.1	...	0.5	-	4.1	0.2	0.3	6.4	
	8歳	1.4	1.4	4.3	1.1	0.0	-	1.0	...	0.1	-	2.3	0.1	0.3	7.7	
	9歳	2.9	0.6	5.8	0.7	0.3	0.1	1.4	...	0.1	0.2	4.2	0.1	0.3	7.1	
	10歳	2.9	1.1	5.3	0.2	0.0	-	1.2	...	1.2	-	3.4	0.0	0.5	7.8	
中学校	計	0.8	0.0	0.7	0.4	0.3	1.8	1.8	4.2	0.3	0.0	-	1.3	1.6	0.6	0.4	2.3	0.2	0.1	7.6	
	12歳	0.8	0.0	0.7	0.4	0.3	1.8	1.4	4.9	0.5	0.0	-	1.2	1.6	0.6	0.5	2.8	0.3	-	6.7	
	13歳	1.6	1.7	4.4	0.2	-	-	1.4	...	0.9	0.2	2.2	0.0	0.2	8.1	
	14歳	2.1	2.1	3.3	0.3	-	-	1.2	...	0.3	0.4	2.0	0.4	-	7.8	
高等学校	計	0.1	2.0	2.9	0.2	...	0.0	1.3	1.9	4.2	0.4	1.8	0.3	0.0	6.6	
	15歳	0.1	2.5	2.7	0.1	...	0.0	1.3	1.9	4.1	0.7	1.9	0.5	0.0	8.2	
	16歳	0.2	1.1	3.1	0.1	1.3	...	4.4	0.2	1.5	0.2	-	6.4	
	17歳	0.2	2.3	2.9	0.5	1.2	...	4.0	0.2	2.0	0.2	-	5.3	

(注) 1. この表は、疾病・異常該当者（疾病・異常に該当する旨健康診断票に記載のあった者）の割合の推定値を示したものである。
 2. 「X」は疾病・異常被患率等の標準誤差が5以上、受検者数が100人（5歳は50人）未満、回答者が1校以下又は疾病・異常被患率が100.0%のため統計数値を公表しない。
 3. 結核に関する検診の取扱いについては、「学校保健安全法施行規則」の一部改正に伴い、平成24年4月から教育委員会に設置された結核対策委員会からの意見を聞かずに精密検査を行うことができるようになったため、「結核の精密検査の対象者」には、学校医の診察の結果、精密検査が必要と認められた者も含まれる。

第7-1表 年齢別 疾病・異常被患率等 (全国、計)

(単位：%)

Main table showing age-specific rates for various diseases and abnormalities. Columns include '区別' (Classification), '計' (Total), and various categories of diseases like '裸眼視力' (Uncorrected vision), '眼鏡視力' (Corrected vision), '耳・鼻・咽頭' (Ear, nose, throat), etc.

Table showing rates for specific diseases and abnormalities. Columns include '区別' (Classification), '計' (Total), '永欠歯の1人当たり平均むし歯(う歯)等数' (Average number of carious teeth per person), and various categories of diseases like '皮膚疾患' (Skin diseases), '結核' (Tuberculosis), '心臓病' (Heart disease), etc.

(注) 1. この表は、疾病・異常該当者(疾病・異常に該当する旨健康診断票に記載のあった者)の割合の推定値(小数点第3位以下を四捨五入)を示したものである。以下の各表において同じ。
2. 被患率等の標準誤差は、受検者数と得られた被患率等により異なるが、むし歯(計)の被患率の標準誤差は幼稚園で0.51、小学校で0.32、中学校で0.38、高等学校で0.48、裸眼視力では幼稚園で1.48、小学校で0.31、中学校で0.69、高等学校で0.70、ぜん息では幼稚園で0.11、小学校で0.08、中学校で0.08、高等学校で0.06、心臓病・異常では幼稚園で0.03、小学校で0.02、中学校で0.04、高等学校で0.03である。
3. [X]は疾病・異常被患率等の標準誤差が5以上、受検者が100人(5歳は50人)未満、回答校が1校以下又は疾病・異常被患率が100.00%のため統計数値を公表しない。以下の各表において同じ。
4. 結核に関する検診の取扱いについては、「学校保健安全法施行規則」の一部改正に伴い、平成24年4月から教育委員会に設置された結核対策委員会からの意見を聞かずに精密検査を行うことができるようになったため、「結核の精密検査の対象者」には、学校医の診察の結果、精密検査が必要と認められた者も含まれる。以下の各表において同じ。

第7-2表 年齢別 疾病・異常被患率等 (全国、男)

(単位：%)

区 分	計	裸 眼 視 力								眼の疾病・異常	難 聴	耳 鼻 咽 頭		歯 口 腔				その他・異常									
		視力非矯正者の裸眼視力				視力矯正者の裸眼視力						計	突了 置者	歯		口 腔	歯 肉										
		1.0以上	0.7未満	0.5未満	0.3未満	1.0以上	0.7未満	0.5未満	0.3未満					未処置者	未処置者				歯 肉	歯 肉							
幼稚園	5歳	100.00	73.97	17.88	5.96	0.36	0.41	0.32	0.90	0.19	25.62	18.20	6.86	0.56	1.90	...	2.66	3.79	1.81	32.57	12.76	19.80	4.00	0.07	1.02	0.23	2.53

区 分	計	永久歯の1人当たり 平均むし歯(う歯)等数				歯 肉	結核	結核 の 対 象	心疾 病	心 電	尿 糖 出 の	その他の疾病・異常						
		喪 失 歯 数	むし歯(う歯) 計	処 置 歯 数	未 処 置 歯 数							ぜ い 病	腎 臓 疾 病	言 語 障 害	そ の 他 の 異常			
幼稚園	5歳	0.23	0.19	2.27	1.43	...	0.47	...	0.97	...	2.11	0.10	0.71	2.12

第8表 裸眼視力（1.0未満）の推移（昭和42年度～令和元年度）（鳥取県）

（単位：％）

区分	総数				男				女				
	幼稚園	小学校	中学校	高等学校	幼稚園	小学校	中学校	高等学校	幼稚園	小学校	中学校	高等学校	
昭和42年	…	…	…	…	…	14.4	21.8	44.8	…	18.4	27.5	45.8	昭和42年
43年	…	…	…	…	…	13.8	24.3	47.4	…	16.7	29.3	48.0	43年
44年	…	…	…	…	…	13.9	24.1	42.8	…	17.8	29.9	46.0	44年
45年	…	…	…	…	…	…	…	…	…	…	…	…	45年
46年	…	…	…	…	…	…	…	…	…	…	…	…	46年
47年	…	…	…	…	…	…	…	…	…	…	…	…	47年
48年	…	…	…	…	…	15.2	27.5	42.8	…	19.1	31.4	49.9	48年
49年	…	…	…	…	19.4	16.1	25.5	46.7	16.5	20.9	31.0	50.1	49年
50年	…	…	…	…	22.7	13.8	28.9	49.0	27.3	17.6	35.5	52.6	50年
51年	…	…	…	…	14.44	14.69	30.86	47.67	23.95	18.21	37.64	50.59	51年
昭和52年	39.51	16.07	34.27	54.33	…	…	…	…	…	…	…	…	52年
53年	6.38	13.92	38.32	56.03	…	…	…	…	…	…	…	…	53年
54年	4.46	14.96	35.77	60.61	3.59	12.85	32.51	56.50	5.38	17.18	39.19	65.73	54年
55年	7.87	15.55	37.60	58.15	7.16	14.13	32.94	55.31	8.62	17.05	42.49	61.05	55年
56年	8.58	15.01	35.44	60.59	8.10	13.61	31.39	58.25	9.05	16.50	39.68	63.02	56年
57年	11.77	16.10	36.64	59.63	9.22	12.80	33.58	56.70	14.32	19.58	39.85	62.65	57年
58年	7.69	16.19	38.60	55.43	6.33	12.44	34.00	50.50	9.07	20.10	43.49	60.44	58年
59年	14.5	16.5	34.4	53.7	12.8	14.8	29.3	49.5	16.4	18.2	39.7	58.1	59年
60年	21.14	17.96	35.47	53.02	19.98	15.30	30.17	49.82	22.32	20.74	40.98	56.35	60年
61年	16.03	18.20	36.63	55.48	13.01	15.51	31.96	50.96	19.11	21.05	41.46	60.19	61年
62年	7.89	19.82	37.72	55.95	8.60	16.75	35.05	52.81	7.20	23.03	40.53	59.17	62年
63年	18.09	20.66	38.04	57.04	15.44	18.03	33.63	53.60	20.93	23.42	42.70	60.51	63年
平成元年	12.96	20.42	39.99	58.19	10.86	17.81	36.39	56.52	15.25	23.15	43.80	59.87	平成元年
2年	9.03	23.26	41.41	58.43	7.40	20.41	36.98	56.62	10.65	26.29	46.01	60.27	2年
3年	15.71	20.40	42.79	58.73	14.50	18.08	39.44	55.62	16.94	22.83	46.28	61.93	3年
4年	22.19	23.18	45.22	60.05	19.86	20.46	39.81	57.98	24.68	26.03	50.92	62.16	4年
5年	25.18	25.75	47.60	60.92	23.93	22.80	42.65	57.50	26.39	28.84	52.83	64.35	5年
6年	21.88	25.80	50.55	62.68	18.82	22.63	46.98	60.12	24.90	29.13	54.29	65.26	6年
7年	9.19	27.85	48.74	62.82	9.66	23.98	44.65	60.43	8.72	31.93	52.97	65.26	7年
8年	11.86	27.18	53.65	65.60	9.72	25.50	18.96	62.67	14.06	28.93	58.61	68.58	8年
9年	12.75	27.62	53.20	67.31	9.63	24.29	49.67	63.47	15.92	31.08	56.94	71.17	9年
10年	8.79	27.39	53.19	67.45	8.06	25.11	48.51	66.62	9.47	29.78	58.17	68.26	10年
11年	9.96	27.29	52.72	63.01	9.40	23.65	47.15	57.86	10.55	31.10	58.55	68.17	11年
12年	17.66	26.91	53.70	69.96	14.33	24.29	48.66	66.38	20.88	29.65	58.92	73.54	12年
13年	17.22	26.59	53.22	60.27	14.81	24.47	49.07	58.53	19.72	28.77	57.51	62.01	13年
14年	13.28	26.84	54.25	68.35	13.12	24.37	50.80	64.61	13.45	29.39	57.82	72.04	14年
15年	…	…	…	…	…	…	…	…	…	…	…	…	15年
16年	20.78	25.55	47.68	59.33	19.70	23.00	43.59	56.22	21.88	28.22	51.96	62.53	16年
17年	20.38	26.46	47.77	58.42	19.55	23.80	44.28	55.62	21.25	29.24	51.43	61.29	17年
18年	x	31.00	54.82	64.56	x	28.29	50.30	59.41	x	33.81	59.52	69.82	18年
19年	x	31.20	53.90	71.60	x	28.00	48.90	67.10	x	34.60	59.00	76.30	19年
20年	x	31.20	58.50	66.90	35.30	28.70	53.00	62.60	…	33.70	64.00	71.50	20年
21年	29.80	29.60	57.30	62.60	28.90	26.40	52.30	58.60	x	32.90	62.50	66.70	21年
22年	x	32.00	55.30	63.70	x	29.50	51.40	61.80	x	34.50	59.30	65.60	22年
23年	x	30.50	56.50	62.40	x	27.40	52.10	60.00	x	33.70	61.10	64.80	23年
24年	32.00	30.90	54.50	66.30	30.70	28.00	50.90	63.70	33.40	33.90	58.30	68.80	24年
25年	28.40	31.00	57.80	70.40	26.40	28.00	54.30	68.90	x	34.20	61.50	71.90	25年
26年	22.30	31.70	57.30	66.20	x	28.50	53.30	65.30	20.20	35.00	61.60	x	26年
27年	15.70	32.20	59.10	x	13.70	29.00	54.40	x	17.60	35.60	63.90	71.40	27年
28年	x	31.40	59.90	68.30	x	28.20	55.60	65.00	x	34.70	64.30	71.80	28年
29年	x	33.30	58.30	x	x	29.30	53.70	x	x	37.50	63.10	x	29年
30年	20.50	31.40	59.60	71.50	17.50	28.10	56.70	68.10	23.50	34.80	62.50	74.90	30年
令和元年	19.00	33.00	59.40	76.50	16.10	29.60	55.50	x	22.10	36.40	63.40	82.90	令和元年

第9表 鼻・副鼻腔疾患の推移(平成18年度～令和元年度)(鳥取県)

(単位: %)

区分	幼稚園	小学校						中学校			高等学校		
	5歳	6歳	7歳	8歳	9歳	10歳	11歳	12歳	13歳	14歳	15歳	16歳	17歳
平成18年	0.90	12.92	15.09	14.17	14.24	13.31	15.90	18.51	18.89	21.35	11.59	9.54	11.48
19年	0.7	14.4	15.8	13.5	18.1	14.4	13.3	16.8	16.2	15.6	14.4	11.4	11.6
20年	1.0	10.3	13.5	14.1	17.6	19.4	18.9	14.7	14.8	16.9	16.4	14.8	13.9
21年	0.2	12.2	13.9	12.8	15.1	14.2	14.6	16.2	12.3	15.1	16.3	18.6	20.1
22年	0.5	10.3	13.6	12.4	15.6	13.5	16.9	16.6	18.4	15.4	X	X	X
23年	1.1	14.6	17.5	15.7	19.6	17.7	17.6	21.5	20.6	20.0	11.3	17.1	15.8
24年	0.1	9.7	12.0	12.1	15.8	13.8	14.0	21.0	21.3	18.6	9.3	7.2	8.6
25年	0.1	9.7	12.0	12.1	15.8	13.8	14.0	21.0	21.3	18.6	9.3	7.2	8.6
26年	1.0	12.7	17.2	17.9	19.8	19.7	19.0	16.1	15.5	12.7	10.6	8.4	10.7
27年	-	10.5	12.8	13.5	14.5	15.6	15.2	19.9	16.7	19.5	8.7	9.7	7.9
28年	0.1	12.6	15.4	14.6	19.0	19.3	17.8	22.7	19.3	16.7	14.1	12.3	14.0
29年	0.8	13.4	14.2	17.1	18.2	19.2	17.7	17.5	17.2	17.7	10.6	X	X
30年	0.1	14.4	16.8	17.6	19.1	18.5	20.3	20.4	19.6	19.3	3.4	5.3	4.6
令和元年	-	13.0	19.6	19.4	20.1	27.2	22.3	22.1	22.4	24.2	7.8	7.4	5.6

第10表 アトピー性皮膚炎の推移(平成18年度～令和元年度)(鳥取県)

(単位: %)

区分	幼稚園	小学校						中学校			高等学校		
	5歳	6歳	7歳	8歳	9歳	10歳	11歳	12歳	13歳	14歳	15歳	16歳	17歳
平成18年	4.60	9.47	8.07	9.68	9.31	9.44	8.06	5.98	5.15	4.46	4.42	4.94	4.08
19年	4.6	7.8	7.6	7.6	7.6	8.1	7.4	5.2	5.2	4.4	5.4	5.2	5.1
20年	3.5	8.1	7.8	7.1	7.7	7.7	8.1	4.9	4.4	4.3	6.0	5.5	5.4
21年	4.1	9.5	8.6	7.5	7.3	7.1	7.8	4.1	4.4	4.8	5.5	5.4	5.3
22年	4.4	7.6	7.8	8.0	8.0	7.9	7.1	4.5	3.7	5.0	6.4	7.1	7.3
23年	3.2	6.8	9.1	8.7	7.1	7.4	7.1	5.6	4.8	5.3	4.4	5.0	4.8
24年	3.6	6.6	7.9	6.9	7.8	7.4	6.1	5.0	5.0	3.9	4.1	4.2	5.0
25年	3.6	6.6	7.9	6.9	7.8	7.4	6.1	5.0	5.0	3.9	4.1	4.2	5.0
26年	4.0	5.7	6.5	5.0	6.1	6.9	5.0	3.9	3.1	3.1	2.5	2.8	2.2
27年	2.5	5.3	5.4	5.6	5.6	5.0	4.6	3.8	4.1	3.5	2.7	4.0	2.8
28年	1.4	6.5	5.0	5.6	6.1	6.4	6.0	3.2	4.0	3.4	4.3	3.4	3.6
29年	2.4	5.9	6.5	6.1	6.3	6.9	5.9	3.8	3.5	3.3	3.2	3.3	2.6
30年	2.3	6.0	5.5	6.4	5.8	6.0	6.3	3.7	3.7	3.9	3.1	3.0	3.1
令和元年	2.3	5.7	6.8	5.8	6.7	6.0	5.1	4.7	4.5	4.3	2.7	3.1	3.1

第11表 むし歯の推移（昭和52年度～令和元年度）（鳥取県）

（単位：%）

区分	総数											
	幼稚園			小学校			中学校			高等学校		
	計	完了 処 置 者	の未 あ る 処 置 者 歯	計	完了 処 置 者	の未 あ る 処 置 者 歯	計	完了 処 置 者	の未 あ る 処 置 者 歯	計	完了 処 置 者	の未 あ る 処 置 者 歯
昭和52年	96.21	7.29	88.92	96.65	15.40	81.25	96.27	23.98	72.29	97.42	26.18	71.24
53年	91.62	11.83	79.79	96.75	17.28	79.47	96.16	27.38	68.78	97.60	30.28	67.32
54年	93.88	8.51	85.37	97.21	18.45	78.76	95.99	26.10	69.89	97.44	31.07	66.37
55年	92.30	9.99	82.31	96.75	19.13	77.62	96.11	27.44	68.67	98.08	32.90	65.18
56年	92.05	13.75	78.30	96.31	24.97	71.34	96.35	28.67	67.68	97.62	34.64	62.98
57年	91.98	13.89	78.09	96.02	23.17	72.85	96.66	33.38	63.28	97.75	38.86	58.89
58年	90.72	15.40	75.32	95.14	28.39	66.75	96.40	32.93	63.47	97.40	42.12	55.27
59年	86.80	14.00	72.80	95.10	30.40	64.70	95.70	38.00	57.70	97.30	38.00	59.40
60年	86.26	19.24	67.02	95.94	29.32	66.62	95.69	37.80	57.89	97.24	41.34	55.90
61年	90.89	21.16	69.73	95.53	32.89	62.64	95.42	39.14	56.28	97.36	43.16	54.20
62年	85.58	22.17	63.41	95.20	32.83	62.37	95.53	37.89	57.64	97.77	44.43	53.34
63年	81.26	22.97	58.29	94.21	32.59	61.62	95.61	40.26	55.35	97.16	46.34	50.82
平成元年	84.75	25.01	59.74	94.33	35.11	59.22	95.31	39.08	56.23	97.38	41.73	55.65
2年	89.79	31.06	58.73	93.99	35.78	58.21	93.38	40.78	52.60	97.83	47.69	50.14
3年	88.37	29.54	58.83	95.20	33.13	62.07	93.66	38.61	55.05	97.32	44.45	52.87
4年	88.35	29.75	58.60	94.36	36.55	57.81	93.64	39.49	54.15	95.68	48.87	46.81
5年	84.87	29.83	55.04	93.21	38.43	54.78	92.77	44.93	47.84	93.77	44.01	49.76
6年	85.40	29.59	55.81	92.20	36.51	55.69	92.48	42.68	49.80	93.93	45.59	48.34
7年	80.69	27.37	53.32	91.04	41.91	49.13	92.18	44.32	47.86	95.28	48.30	46.98
8年	78.86	26.04	52.82	90.33	40.43	49.90	91.17	47.58	43.59	92.49	48.35	44.14
9年	78.33	27.83	50.50	89.48	38.53	50.95	89.87	47.90	41.97	94.70	47.65	47.05
10年	77.12	30.18	46.94	87.04	42.64	44.40	89.27	49.41	39.86	93.10	49.43	43.67
11年	70.66	19.30	51.36	85.91	38.36	47.55	88.05	50.26	37.79	92.78	49.43	43.35
12年	71.84	25.30	46.54	82.54	38.10	44.44	84.66	49.35	35.31	91.31	52.35	38.96
13年	68.87	24.43	44.44	82.73	36.98	45.75	81.89	46.14	35.75	85.24	50.34	34.90
14年	63.19	22.50	40.69	78.10	36.46	41.64	78.45	46.62	31.83	86.35	48.13	38.22
15年
16年	55.88	21.47	34.41	73.03	35.08	37.95	72.11	45.28	26.83	81.62	44.53	37.09
17年	58.26	20.90	37.36	72.35	33.68	38.67	68.01	38.79	29.22	80.70	43.03	37.67
18年	56.56	22.79	33.77	70.14	31.44	38.70	66.80	42.81	23.99	74.47	43.05	31.42
19年	51.30	19.70	31.70	70.40	33.70	36.70	61.90	36.00	25.80	71.60	39.80	31.80
20年	50.50	17.60	32.90	68.80	30.90	37.90	59.70	38.80	20.90	68.40	39.00	29.40
21年	45.40	18.00	27.40	65.50	32.70	32.80	55.90	36.00	19.90	64.30	40.00	24.20
22年	43.40	18.30	25.10	65.50	33.00	32.50	53.00	34.10	18.80	61.30	40.30	20.90
23年	41.30	15.40	25.90	60.90	29.70	31.20	51.10	33.80	17.30	57.80	35.40	22.40
24年	47.30	21.30	26.10	63.20	30.40	32.80	50.10	33.20	16.90	58.60	38.40	20.20
25年	33.00	13.40	19.60	57.60	29.30	28.30	45.00	28.70	16.30	55.30	35.50	19.80
26年	38.00	15.30	22.70	57.80	29.00	28.80	47.90	31.00	16.90	53.60	33.00	20.60
27年	37.10	13.80	23.20	56.10	28.70	27.40	43.30	28.10	15.20	55.90	36.20	19.70
28年	36.00	11.10	24.80	53.00	26.50	26.40	44.50	28.30	16.30	53.90	33.30	20.60
29年	32.10	10.70	21.40	52.30	26.60	25.70	41.20	27.60	13.60	49.30	30.50	18.80
30年	34.10	14.50	19.60	52.00	27.20	24.80	38.80	25.30	13.50	47.30	30.70	16.60
令和元年	29.40	10.20	19.20	49.80	25.70	24.10	36.00	22.50	13.50	46.60	28.70	17.80

第12表 ぜん息の推移（昭和42年度～令和元年度）（鳥取県）

（単位：%）

	総数				男				女			
	幼稚園	小学校	中学校	高等学校	幼稚園	小学校	中学校	高等学校	幼稚園	小学校	中学校	高等学校
昭和42年	…	…	…	…	0.1	0.2	0.1	0.0	…	0.0	0.0	0.0
43年	…	…	…	…	0.1	0.3	0.3	0.6	0.5	0.4	0.3	0.8
44年	…	…	…	…	…	0.3	0.2	0.1	0.3	0.1	0.1	0.0
45年	…	…	…	…	…	…	…	…	…	…	…	…
46年	…	…	…	…	…	…	…	…	…	…	…	…
47年	…	…	…	…	0.79	0.45	0.21	0.12	0.29	0.13	0.11	0.07
48年	…	…	…	…	0.1	0.6	0.2	0.0		0.3	0.1	0.0
49年	…	…	…	…	0.2	0.5	0.3		0.2	0.2	0.1	0.0
50年	…	…	…	…	0.1	0.6	0.2	0.0	0.1	0.4	0.2	0.0
51年	…	…	…	…	0.56	0.67	0.20	0.02	0.08	0.35	0.23	0.04
52年	0.29	0.59	0.22	0.07	…	…	…	…	…	…	…	…
53年	0.37	0.59	0.22	0.14	…	…	…	…	…	…	…	…
54年	0.67	0.76	0.25	0.02	1.11	0.94	0.16	0.05	0.21	0.58	0.33	…
55年	0.37	0.82	0.45	…	0.39	1.02	0.48	…	0.36	0.61	0.42	…
56年	0.43	1.18	0.34	0.04	0.52	1.43	0.46	…	0.35	0.92	0.21	0.08
57年	0.36	1.03	0.45	0.09	0.47	1.29	0.62	0.05	0.26	0.76	0.27	0.13
58年	0.26	1.22	0.50	0.01	0.41	1.68	0.56	0.02	0.10	0.74	0.44	…
59年	0.1	1.4	0.7	0.2	0.2	1.8	0.9	0.3	…	1.1	0.5	0.1
60年	0.58	1.14	0.82	0.27	0.63	1.42	0.97	0.26	0.53	0.83	0.66	0.28
61年	0.20	1.43	0.88	0.18	0.17	1.74	1.00	0.26	0.23	1.09	0.76	0.11
62年	0.30	1.43	1.23	0.24	0.48	1.69	1.19	0.39	0.12	1.15	1.26	0.08
63年	0.14	1.33	1.39	0.42	0.22	1.73	1.48	0.29	0.06	0.91	1.29	0.55
平成元年	0.26	1.53	1.78	0.33	0.05	1.93	2.11	0.32	0.48	1.11	1.44	0.04
2年	0.11	1.82	1.46	0.57	0.23	2.31	1.73	0.65	…	1.29	1.18	0.49
3年	…	1.82	1.53	0.62	…	2.22	1.93	0.76	…	1.40	1.11	0.46
4年	0.03	2.32	1.69	0.79	0.06	3.07	2.00	1.07	…	1.53	1.37	0.50
5年	0.06	2.41	1.70	0.96	0.07	2.80	2.09	0.93	0.06	2.00	1.28	0.98
6年	…	3.25	2.14	1.08	…	3.89	2.37	0.99	…	2.57	1.90	1.17
7年	0.35	3.10	2.25	1.15	0.49	3.96	2.85	1.48	0.21	2.19	1.63	0.81
8年	0.92	4.12	2.39	1.30	0.90	4.97	2.99	1.56	0.93	3.24	1.75	1.04
9年	0.74	4.20	2.34	1.58	0.51	5.36	2.85	1.60	0.97	3.00	1.81	1.55
10年	0.37	3.79	2.63	1.85	0.31	4.13	3.09	1.99	0.43	3.44	2.13	1.70
11年	0.22	5.74	3.01	2.06	2.52	6.72	3.83	2.57	1.90	4.72	2.16	1.56
12年	2.40	5.84	3.04	1.75	2.40	6.89	3.59	1.72	2.40	4.75	2.46	1.79
13年	1.72	7.44	3.34	1.88	2.02	8.58	4.07	1.93	1.40	6.26	2.59	1.83
14年	1.06	6.74	4.08	2.28	1.18	7.87	4.46	2.62	0.94	5.58	3.68	1.94
15年	…	…	…	…	…	…	…	…	…	…	…	…
16年	1.50	7.31	4.12	3.25	2.16	8.57	4.69	4.06	0.84	6.02	3.52	2.45
17年	0.00	7.70	4.02	2.80	1.96	9.14	4.91	2.75	0.97	6.23	3.09	2.85
18年	0.70	7.58	4.72	2.60	0.72	9.14	5.58	2.60	0.68	5.96	3.83	2.61
19年	0.90	7.30	4.80	3.10	1.40	9.10	5.70	3.40	0.40	5.30	3.80	2.70
20年	2.40	7.60	5.00	3.30	2.60	9.30	6.20	3.60	2.10	5.80	3.80	2.90
21年	2.80	7.70	5.60	3.10	3.70	9.70	6.90	3.40	1.70	5.50	4.30	2.80
22年	0.90	7.90	5.60	3.70	0.90	10.30	6.60	4.10	0.90	5.30	4.70	3.20
23年	1.20	8.10	5.40	3.50	1.00	10.10	6.80	4.20	1.40	6.10	3.90	2.90
24年	1.90	6.30	4.40	3.30	1.80	8.20	5.50	3.70	1.90	4.40	3.30	2.90
25年	3.50	5.90	3.70	2.70	4.30	7.20	4.80	3.00	2.70	4.60	2.50	2.30
26年	1.80	5.20	3.60	1.80	2.60	6.40	4.30	1.90	0.90	4.00	3.00	1.70
27年	2.10	4.90	3.10	2.20	2.70	6.00	3.60	2.40	1.50	3.80	2.50	2.00
28年	1.00	5.10	3.20	2.10	0.90	6.20	3.90	2.50	1.00	3.90	2.50	1.60
29年	1.70	5.30	3.50	2.40	2.00	6.60	4.30	2.60	1.40	3.90	2.60	2.20
30年	0.60	5.10	3.10	1.90	1.20	6.20	4.00	2.30	-	4.00	2.10	1.60
令和元年	1.60	4.70	2.90	2.20	2.20	5.80	3.50	2.50	1.00	3.60	2.30	1.80

第13表 都道府県別 相談員の配置状況（令和元年度）

単位 (%)

区 分	小 学 校			無	中 学 校			無	高 等 学 校			無
	有		不 定 期 配 置		有		不 定 期 配 置		有		不 定 期 配 置	
	定期配置				定期配置				定期配置			
	週4時 間以上	週4時 間未満			週4時 間以上	週4時 間未満			週4時 間以上	週4時 間未満		
全 国	11.5	4.4	14.8	69.3	29.7	2.5	6.2	61.6	7.2	0.9	5.5	86.4
北海道	1.6	1.2	12.1	85.1	35.9	3.3	1.4	59.4	4.1	—	5.8	90.1
青森	4.0	11.5	3.9	80.6	28.7	1.3	—	70.0	—	—	23.8	76.2
岩手	0.6	1.3	17.5	80.7	34.4	—	4.1	61.5	—	—	—	100.0
宮城	30.3	3.4	5.1	61.2	36.1	2.0	1.5	60.4	15.7	—	8.8	75.6
秋田	7.2	—	4.1	88.7	8.9	—	5.2	85.9	—	—	—	100.0
山形	5.7	7.7	20.7	65.9	49.5	4.2	7.0	39.2	8.5	—	—	91.5
福島	3.6	0.7	10.2	85.5	5.3	—	8.4	86.4	—	—	—	100.0
茨城	12.2	6.9	9.1	71.8	46.6	6.9	—	46.5	11.5	—	6.7	81.9
栃木	28.5	3.1	13.3	55.2	38.8	—	—	61.2	—	—	1.3	98.7
群馬	19.3	6.3	8.0	66.4	74.7	2.8	1.7	20.7	14.0	—	—	86.0
埼玉	13.3	20.5	9.9	56.3	92.5	—	—	7.5	9.6	—	—	90.4
千葉	15.3	—	6.8	77.9	16.7	—	1.2	82.1	7.2	—	—	92.8
東京	19.3	1.0	13.4	66.3	11.8	—	2.4	85.8	5.0	—	—	95.0
神奈川	14.4	1.0	5.7	79.0	8.3	1.9	7.8	82.0	5.4	1.8	4.2	88.7
新潟	2.6	9.7	2.1	85.6	22.6	17.2	4.3	55.9	31.3	—	—	68.7
富山	10.2	1.8	2.9	85.0	37.8	—	1.2	61.0	10.5	—	16.9	72.5
石川	17.3	4.0	2.9	75.8	51.0	7.9	—	41.1	25.7	6.4	7.1	60.8
福井	13.2	1.6	11.9	73.4	17.1	—	4.2	78.7	2.9	—	—	97.1
山梨	8.1	—	21.3	70.6	4.8	—	8.6	86.6	31.7	—	10.1	58.2
長野	26.0	7.2	20.3	46.6	57.2	—	6.4	36.4	8.7	—	—	91.3
岐阜	31.7	7.6	23.0	37.7	82.5	—	2.0	15.4	22.7	—	1.9	75.4
静岡	5.4	1.4	15.3	77.9	38.5	3.3	4.0	54.2	7.5	1.6	3.1	87.8
愛知	12.0	2.8	2.4	82.8	38.8	—	7.7	53.5	—	—	1.6	98.4
三重	11.3	15.6	6.1	67.0	15.1	1.1	—	83.8	5.6	17.8	2.1	74.4
滋賀	4.5	12.7	17.0	65.8	20.4	4.9	10.5	64.2	7.4	—	—	92.6
京都	6.1	—	3.6	90.2	29.3	—	7.4	63.4	11.3	—	—	88.7
大阪	16.9	6.0	9.4	67.7	17.8	2.3	2.3	77.6	5.5	1.1	2.0	91.4
兵庫	0.8	0.5	96.2	2.5	17.7	—	76.6	5.7	—	—	63.9	36.1
奈良	8.1	3.4	1.6	86.9	18.3	1.7	1.2	78.8	—	2.9	2.9	94.2
和歌山	3.1	2.7	13.0	81.3	31.1	12.4	9.7	46.8	—	—	—	100.0
鳥取	4.4	—	6.6	89.0	46.9	—	3.4	49.7	29.7	—	7.8	62.5
島根	14.8	1.5	—	83.7	13.9	1.4	3.7	81.1	—	—	—	100.0
岡山	13.1	1.3	3.9	81.8	32.6	10.6	4.5	52.4	—	—	—	100.0
広島	12.5	9.4	8.3	69.9	16.8	0.8	—	82.4	—	—	—	100.0
山口	1.0	0.5	13.7	84.8	3.0	1.0	1.0	95.0	2.7	—	2.1	95.2
徳島	9.4	3.2	10.8	76.6	3.4	—	12.7	83.9	—	—	3.0	97.0
香川	4.5	5.1	6.9	83.5	8.1	1.3	—	90.6	3.0	—	—	97.0
愛媛	23.1	2.5	12.4	62.1	32.2	—	—	67.8	25.9	6.8	3.9	63.4
高知	17.8	1.0	5.4	75.8	4.4	0.8	4.1	90.8	2.8	—	—	97.2
福岡	2.3	1.8	12.9	82.9	14.0	2.6	—	83.4	6.7	—	4.5	88.8
佐賀	2.7	2.9	18.5	75.9	34.4	—	2.2	63.4	—	8.2	2.7	89.0
長崎	21.3	0.9	0.9	77.0	64.6	—	—	35.4	20.6	—	—	79.4
熊本	12.1	3.6	7.9	76.4	19.4	0.7	9.0	70.9	1.5	9.2	4.6	84.6
大分	6.7	1.5	40.8	51.1	6.5	—	10.8	82.7	17.1	—	7.6	75.3
宮崎	0.7	—	3.2	96.1	31.7	1.8	8.3	58.2	21.5	—	—	78.5
鹿児島	1.0	4.7	67.7	26.7	23.4	19.5	3.8	53.3	1.3	—	17.6	81.0
沖縄	27.6	32.5	15.3	24.6	66.7	12.1	1.6	19.5	15.0	4.1	2.8	78.1

第14表 都道府県別 カウンセラーの配置状況（令和元年度）

単位 (%)

区 分	小 学 校				中 学 校				高 等 学 校			
	有			無	有			無	有			無
	定期配置		不定期配置		定期配置		不定期配置		定期配置		不定期配置	
	週4時間以上	週4時間未満			週4時間以上	週4時間未満			週4時間以上	週4時間未満		
全 国	22.7	31.5	30.5	15.3	66.7	21.4	9.6	2.4	43.6	28.6	19.1	8.7
北海道	0.4	40.8	36.9	21.9	20.9	45.7	25.7	7.7	21.8	34.0	30.4	13.8
青森	1.9	65.4	23.7	9.1	18.4	58.1	20.8	2.8	9.6	11.9	71.5	7.1
岩手	12.7	18.8	23.2	45.4	80.7	13.2	6.1	—	7.5	67.8	24.8	—
宮城	44.9	41.4	13.7	—	98.5	1.5	—	—	66.2	20.2	13.6	—
秋田	0.6	1.0	24.0	74.5	21.9	27.6	24.5	26.0	7.0	26.3	64.8	1.9
山形	1.2	7.7	25.7	65.4	50.7	24.8	6.2	18.3	7.5	46.2	39.3	6.9
福島	37.0	6.2	20.5	36.3	62.1	25.1	4.5	8.4	56.1	37.9	2.0	4.0
茨城	6.6	41.0	52.4	—	21.5	55.3	23.2	—	33.5	44.9	19.3	2.4
栃木	4.6	40.4	54.4	0.6	59.2	24.7	13.8	2.3	24.4	57.0	18.7	—
群馬	15.4	61.1	21.2	2.2	74.4	25.6	—	—	43.4	36.4	13.1	7.1
埼玉	7.9	40.6	51.5	—	52.0	40.4	2.7	4.8	32.4	24.4	33.2	10.0
千葉	27.3	18.9	9.2	44.6	91.4	8.6	—	—	84.0	—	4.8	11.2
東京	99.0	1.0	—	—	96.7	1.2	—	2.1	89.2	8.0	—	2.8
神奈川	41.1	26.7	14.9	17.3	93.6	1.6	4.8	—	59.7	26.6	10.4	3.2
新潟	11.5	44.5	36.6	7.5	34.7	41.1	24.1	—	68.3	2.1	5.5	24.1
富山	27.2	67.0	4.6	1.2	88.4	10.4	1.2	—	10.7	19.0	67.7	2.6
石川	7.5	60.1	27.7	4.7	58.3	39.3	—	2.4	44.0	12.4	3.9	39.6
福井	20.7	59.6	19.7	—	97.0	1.8	1.2	—	8.6	6.5	12.2	72.7
山梨	9.3	23.0	38.9	28.8	86.7	2.7	7.9	2.7	11.4	22.0	26.3	40.2
長野	2.0	34.7	58.9	4.4	17.0	48.7	31.5	2.8	15.5	17.2	60.9	6.4
岐阜	5.7	39.8	53.1	1.4	50.4	11.9	37.6	—	14.2	45.7	28.6	11.5
静岡	21.8	37.7	40.5	—	66.9	11.4	21.7	—	42.2	34.5	16.4	6.9
愛知	24.3	35.0	39.7	1.0	100.0	—	—	—	30.3	29.9	38.2	1.6
三重	22.8	46.2	23.1	7.8	63.4	32.5	4.1	—	64.2	10.9	4.9	20.0
滋賀	2.5	27.7	41.6	28.2	46.6	34.7	18.7	—	27.7	26.0	46.3	—
京都	36.2	25.1	30.2	8.5	97.0	3.0	—	—	65.7	31.7	—	2.5
大阪	24.7	20.8	19.5	35.0	93.5	6.5	—	—	40.1	40.0	17.9	2.0
兵庫	48.9	18.9	32.2	—	100.0	—	—	—	30.6	67.6	1.8	—
奈良	6.1	28.8	43.3	21.8	50.6	41.8	5.9	1.7	58.9	30.9	8.4	1.8
和歌山	3.4	26.9	34.6	35.2	79.2	9.7	10.4	0.8	76.1	18.8	—	5.1
鳥取	19.4	57.3	21.7	1.6	68.1	30.0	1.8	—	79.7	3.1	14.1	3.1
島根	16.8	53.6	29.6	—	23.0	63.0	11.1	3.0	16.2	50.2	24.3	9.4
岡山	10.1	76.0	13.9	—	63.4	28.9	7.7	—	5.5	54.8	38.1	1.5
広島	15.1	49.5	35.4	—	65.5	26.3	8.2	—	26.6	31.3	23.3	18.8
山口	4.0	53.7	42.3	—	33.7	36.5	29.8	—	15.2	53.8	29.5	1.5
徳島	13.3	11.7	52.8	22.2	88.4	2.6	—	9.0	39.3	32.9	8.1	19.7
香川	1.7	61.3	35.1	1.9	68.9	16.7	13.2	1.3	71.3	12.9	8.8	7.0
愛媛	—	0.8	47.1	52.0	57.9	15.1	1.9	25.1	27.6	21.7	2.8	47.9
高知	45.1	42.0	13.0	—	35.3	39.7	24.2	0.8	77.9	17.9	4.3	—
福岡	12.2	34.4	41.6	11.8	81.2	18.8	—	—	45.2	26.9	19.3	8.5
佐賀	11.2	37.4	49.7	1.7	38.8	48.6	10.8	1.7	32.5	38.0	26.7	2.7
長崎	6.8	18.5	7.4	67.3	89.5	1.8	—	8.6	71.6	10.8	13.7	3.8
熊本	14.7	30.8	33.0	21.5	34.8	60.1	5.1	—	40.9	29.0	26.1	3.9
大分	25.5	20.5	27.6	26.4	55.0	45.0	—	—	71.6	13.1	—	15.3
宮崎	—	1.4	6.5	92.1	66.2	22.7	2.0	9.1	12.0	5.8	17.1	65.1
鹿児島	3.8	6.0	84.3	5.9	13.2	28.0	58.7	—	25.1	31.6	27.9	15.4
沖縄	14.0	70.3	15.7	—	71.1	17.7	11.1	—	60.8	32.3	—	6.9

問い合わせ先

鳥取県令和新时代創造本部統計課 人口統計担当

〒680-8570 鳥取県鳥取市東町一丁目220

電話：0857-26-7105 / FAX：0857-23-5033

E-mail：toukei@pref.tottori.lg.jp

URL <https://www.pref.tottori.lg.jp/9028.htm>