

鳥取県立二十一世紀の森の管理運営に係る事業報告書

令和5年度

とっとりの森を守り木を活かす会

鳥取県立二十一世紀の森の管理運営に係る事業報告書

1 施設の管理・運營業務の実施状況

(1) 二十一世紀の森の指定管理の概要

森林の役割は水源かん養、地球温暖化の防止、保健休養、治山等の公益的機能や木材生産の場など多岐に渡っている。森林には自然に親しみ、安らぎを感じ、人間性を回復する場としての効果もある。木材とのふれあいを通して木の文化や木の良さ、その利用の意義を学んでもらうことも重要である。これらを包括的かつ能動的に学ぶ活動を「木育」と言い、「木育」は「知る活動」、「触れる活動」、「創る活動」の3つの活動で代表される。この「木育」を推進するため、森林や木材についての様々な体験により豊かな感性や自然への親しみ、森林や環境問題に対する確かな理解を育むとともに、木製遊具や木製知育玩具との触れ合いを通じて木への親しみや木の文化への理解が深まるよう「運営委員会」を組織して広く意見を聞き、引き続き施設の目的を最大限に実現するよう努めた。

「トッキーノ館(森林学習展示館)」は「知る(木への理解を深める)」及び「触れる(木の良さを体感する)」の活動拠点として、「とっとりピノキオ館(林業技術工芸実習館)」は「触れる(木と出会う)」の活動拠点として、「グートホルツ(とっとり林業技術訓練センター)」はチェーンソーの高度な技術習得や技術の向上、安全意識の向上、災害防止教育の拠点施設として全国をけん引するよう管理・運営、施設の有効活用をした。また、森林や木の良さ、大切さ等を普及啓発し、二十一世紀の森と親しむことができるイベントを開催して、二十一世紀の森の活用推進を図り、来園者の満足度向上に努めた。

さらに、「森林学習展示館」は「トッキーノ館」、「林業技術工芸実習館」は「とっとりピノキオ館」、「とっとり林業技術訓練センター」は「グートホルツ」という愛称としてPRし、親しみやすい施設となるようイメージアップの工夫を継続実施した。

これらの取り組みの結果として、令和5年度は、13,380人もの来園者の訪問につながった。特に、幼稚園や保育園、公民館等の団体、親子連れの来場拡大につながった。アンケートにおいても昨年度と同様に、大多数の来園者から「良かった、また来たい」との好意的な評価・意見をいただいた。

(2) 開館時間等の状況

開館時間は午前9時から午後4時30分までとした。

休館日は毎週火曜日、1月1日から同月3日まで及び12月29日から同月31日までとした。

なお、新型コロナウイルスの感染症対策等として、休館日を団体(幼稚園)の貸切利用がしたいとの要望に応え、昨年度に引き続き、11回開館した。

(3) 各施設管理等の業務

○トッキーノ館(森林学習展示館)

幼児や小学生、親子及び県民を対象として森林の公益的機能の理解向上を図る展示を活用した体験学習や森林体験活動等を実施するとともに、木育広場の設置、木製遊具や木製知育玩具等を配置し、遊びながら情操教育が育まれる「木育」の場として活用した。また、多くの来園者に木製知育玩具等の利用推進を図った。

また、木材の内装材や柱などの製材品の展示をするとともに、木材が先端加工技術で製造される木質材料(集成材、直交集成板<CLT>、単板積層材<LVL>等)として幅広く利用されていることを理解していただくため、それらを使用した椅子や机等の展示を行った。また、林業試験場と連携した森林学習会や森林・木材と人の生活との関りを理解いただくよう各種展示物等により解説や説明を行った。地域の木工芸作家の作品を展示販売するコーナー及び県立聾学校及び県立養護学校と連携して写真や作品の展示コーナーを継続して設置した。さらに、ウォーターサーバーや飲食スペース、椅子等を設置・案内等して、来館者にくつろげる空間を提供したほか、トイレの補助便座等を貸出すなど来館者の利便性の向上に努めた。

○とっとりピノキオ館(林業技術工芸実習館)

鳥取木材工芸振興会等の拠点施設としてにぎわい化を進め、木材の良さを広める木工芸の活動拠点として、木工芸作家の作品づくり及び作品展示の場として活用した。ま

た、生活用具として木が私たちの生活のなかの癒しを提供できる木工芸という面で活用できることを学ぶ場として県民等を対象とした木工教室を開催した。

また、鳥取県と連携して「森の仕事展示室」としてとっとりピノキオ館（林業技術工芸実習館）2階に設置している「鳥取県とオーストリアの林業技術の交流」に係るパネル展示や古い林業道具等の展示を充実させた。

○グートホルツ(林業技術訓練センター)

林業の担い手や椎茸生産者等の伐木技術の取得、災害防止のための研修や学生を対象とした体験研修のための中核施設として活用した。

「全天候型実習施設」が開所したことで、天候にかかわらず専門指導員によるチェーンソーの基礎である目立てからメンテナンス、構造等の基本的事項の指導並びに伐木技術の習得のための実地訓練を行うなど、訓練の充実などが一層図られた。

(4) 体験学習・普及啓発業務

隣接する「二十一世紀の森」を森林体験活動フィールドとして活用するとともにトッキーノ館（森林学習展示館）における解説パネル展示や木材材鑑、建築模型、林業現場を解説するジオラマ等を活用した森林・林業の大切さを普及啓発する森林体験活動・森林教室を開催した。また、森林・林業の恵みである木材に親しむことができ、木工工作技術等も学ぶことができる木工教室を開催した。

施設の誘客や大々的なPRをするため、8月にトッキーノ自然体験会や5月及び12月に木工づくり教室などを開催し、森林・林業と木材の大切さや人の生活との関わり等を解説して森林や木材の幅広い利用への理解向上に努めた。

これらの様々なイベント等の実施により、二十一世紀の森各施設の認知度向上や魅力度拡大に努めるとともに集客の促進を図った。

<資料1> 体験学習やイベントの実施状況

(5) 施設の保守管理及び修繕等業務

二十一世紀の森各施設の清掃や周辺の見回り等を日常的に実施した。トッキーノ館(森林学習展示館)等の玄関ホールや展示室の清掃及びトイレ掃除、床等の部分拭き等並びに来客の多い日前後のモップ掛けや窓ふき等、ごみ収集・処理は計画通りに実施しており、来園者に不快感を与えないよう清潔に維持管理ができた。新型コロナウイルス感染症対策も丁寧に実施できた。

○日常清掃

- ・扉、壁等の部分拭き
- ・建物及び周辺の粗ごみ拾い
- ・部屋ごみ等の処理
- ・トイレ清掃

○定期清掃

- ・扉、壁、床の拭き
- ・高所ちり払い
- ・窓ガラス洗浄
- ・フロアマット洗浄

さらに、新型コロナウイルス感染症対策として、記名簿や手指消毒用アルコール容器、新型コロナウイルス感染症対策等の掲示物を玄関やホールに配置して、検温やマスク着用等の新型コロナウイルス感染症対策への協力依頼を行い、来園者への感染症対策や注意喚起等に努めた。また、新型コロナウイルス感染症防止を徹底するため、空間除菌脱臭機を導入したほか、室内換気及び施設内や諸設備、木育広場、木製遊具、木製玩具等へのアルコール消毒を来園者の多い日前後を中心として念入りに行った。

また、工芸実習館の工作機械等の修理や換気扇の改修を行うなど施設の快適運営に心がけた。

<資料 2> 修繕工事の状況

さらに、各施設の閉館時間内においては、警備会社による保安警備を行った。また、施設所有者賠償責任保険に加入した。

(6) 情報発信・広報宣伝業務

二十一世紀の森を広く案内・周知するため、鳥取県立「二十一世紀の森」のホームページの随時更新及び、県木連の情報誌(年3回発行)「いなつね短信」やトッキーノ館(森林学習展示館)等の案内リーフレットやチラシを作成して、管理運営施設や森林・林業、木材等への関心を引くよう広報に努めた。

また、地域の幼稚園・保育所にイベント案内チラシを送付して利用案内を充実させた。地元の新聞への施設情報やイベント情報等の掲載なども新聞社と連携して行うとともに、インスタグラムを活用して二十一世紀の森施設情報や各種イベント案内等の掲載なども積極的に行い、施設の宣伝並びに情報発信の充実に取り組み、来園者にとって利用しやすい環境づくりや利便性の向上、施設の幅広い周知・告知に取り組んだ。

2 利用者の利用状況

(1)入園者の状況

<資料3> 令和5年度とっとり二十一世紀の森・各館の利用状況

(2)利用者へのアンケートの状況

<資料4> 利用者アンケートの結果

3 料金の収入の実績

<資料5> 令和5年度 収支決算報告書

4 経費の収支状況

<資料5> 令和5年度 収支決算報告書

5 雇用条件および労働状況

<資料6> 管理運営の組織および職員の配置

6 障がい者就労施設及びシルバー人材センター等からの物品、役務の調達実績

<資料7> 障がい者就労施設及びシルバー人材センター等からの物品、役務の調達実績

体験学習やイベントの実施状況

期 日	内 容	参加者数
5月5日(祝)	木工づくり体験	64人
8月11日(祝)	トッキーノ自然体験会 ・森の探検会 ・昆虫探り ・木工づくり	125人
12月24日(日)	木のクリスマスツリーづくり体験	47人

<資料2>

修繕工事の状況

(単位:円)

月	修繕内容	金額
5月	蛇除けネット設置など	87,010
6月	工芸実習館工具(自動カンナ)修理	10,010
7月	工芸実習館工具(サンダ)修理など	28,759
9月	工芸実習館工具修理(目立て)	1,100
11月	工芸実習館工具(刃とぎ)修理	1,364
2月	進入路フェンス基礎補修	40,920
3月	学習展示館展示樹木補修など	323,070
合計		492,233

＜資料3＞

令和6年3月31日現在

二十一世紀の森・各館の利用者数

月	開園日数(日)													合計
	4	5	6	7	8	9	10	11	12	1	2	3		
森林学習展示館	26	27	27	28	28	29	29	28	26	25	24	25	28	321
（トッキーノ館）	990	1019	636	1060	1123	964	832	814	581	1023	1397	1004	11,443	
個人	39	47	41	88	91	128	99	31	46	20	27	36	693	
林業技術工芸学習館	32	90	10	16	160	18	9	2	45	14	0	17	413	
（とっとりピノキオ館）	46	45	99	61	51	44	43	39	31	40	33	46	578	
個人	0	0	0	0	0	0	0	0	0	0	0	0	0	
林業技術訓練センター	33	0	0	47	20	50	0	62	23	0	18	0	253	
（グートホルツ）	1022	1109	646	1076	1283	982	841	816	626	1037	1397	1021	11,856	
個人	118	92	140	196	162	222	142	132	100	60	78	82	1,524	
団体	1140	1201	786	1272	1,445	1204	983	948	726	1097	1475	1103	13,380	
合計														
総計														

(単位：人)

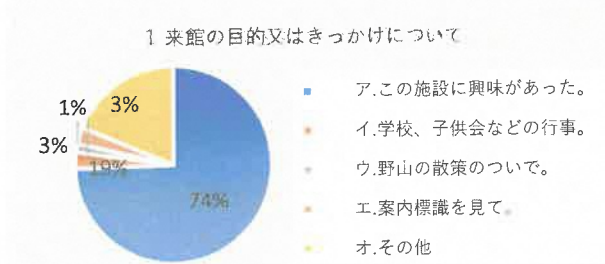
月日	森林学習展示館等の団体等利用状況													備考
	団体名等	人数	備考	月日	団体名等	人数	備考							
4月5日	放課後等デイサービスみらい鳥取	9	トッキーノ館(森林学習展示館)	8月24日	放課後等デイサービス 彩り	5	トッキーノ館(森林学習展示館)							
4月6日	かえるクラブ	11	トッキーノ館(森林学習展示館)	8月26日	児童デイサービスこはる	4	トッキーノ館(森林学習展示館)							
4月7日	ゆりかご保育園	7	トッキーノ館(森林学習展示館)	9月4日	ゆりかご保育園	10	トッキーノ館(森林学習展示館)							
4月11日	〃	12	トッキーノ館(森林学習展示館)	※9月6日	米里保育園	24	トッキーノ館(森林学習展示館)							
5月11日	放課後等デイサービスみそえう	2	トッキーノ館(森林学習展示館)	9月6日	子ども家庭支援センター(みどり園)	5	トッキーノ館(森林学習展示館)							
5月16日	児童学習館	34	トッキーノ館(森林学習展示館)	※9月12日	ルーテル幼稚園	15	トッキーノ館(森林学習展示館)							
5月20日	児童デイサービスこはる	6	トッキーノ館(森林学習展示館)	※9月19日	いなほ幼稚園	26	トッキーノ館(森林学習展示館)							
5月25日	ゆりかご保育園	10	トッキーノ館(森林学習展示館)	9月20日	放課後等デイサービスL.C.kid'sほとり	9	トッキーノ館(森林学習展示館)							
〃	佐治ほいくえん	4	トッキーノ館(森林学習展示館)	9月22日	ゆりかご保育園	11	トッキーノ館(森林学習展示館)							
5月26日	鳥取短期大学	11	トッキーノ館(森林学習展示館)	9月29日	白浜養護学校	28	トッキーノ館(森林学習展示館)							
5月28日	鳥取こども学園	14	トッキーノ館(森林学習展示館)	10月20日	ゆりかご保育園	6	トッキーノ館(森林学習展示館)							
6月1日	かえるクラブ	2	トッキーノ館(森林学習展示館)	※10月24日	第二幼稚園	31	トッキーノ館(森林学習展示館)							
6月8日	第五幼稚園	8	トッキーノ館(森林学習展示館)	10月25日	東郷保育園	26	トッキーノ館(森林学習展示館)							
6月12日	ゆりかご保育園	9	トッキーノ館(森林学習展示館)	10月28日	児童デイサービスこはる	6	トッキーノ館(森林学習展示館)							
6月13日	さじ保育園	15	トッキーノ館(森林学習展示館)	10月31日	第二幼稚園	30	トッキーノ館(森林学習展示館)							
6月19日	児童デイサービス彩り	4	トッキーノ館(森林学習展示館)	11月11日	河原トレッキングセンター	9	トッキーノ館(森林学習展示館)							
6月21日	NP0法人さくらんぼ	6	トッキーノ館(森林学習展示館)	11月20日	城北子育て支援センター	19	トッキーノ館(森林学習展示館)							
6月22日	ゆりかご保育園	9	トッキーノ館(森林学習展示館)	〃	児童デイサービスこはる	3	トッキーノ館(森林学習展示館)							
6月26日	放課後等デイサービス家族のきずな	3	トッキーノ館(森林学習展示館)	※12月19日	第一幼稚園	44	トッキーノ館(森林学習展示館)							
7月1日	児童デイサービス みらい鳥取	2	トッキーノ館(森林学習展示館)	12月22日	えんぴよりキッズJ	2	トッキーノ館(森林学習展示館)							
〃	放課後等デイサービス	9	トッキーノ館(森林学習展示館)	1月5日	放課後等デイサービスL.C.kid's	7	トッキーノ館(森林学習展示館)							
※7月11日	いなほ幼稚園	31	トッキーノ館(森林学習展示館)	1月10日	放課後等デイサービスセンターさわやか	3	トッキーノ館(森林学習展示館)							
7月15日	放課後等デイサービスL.Cキッズ	11	トッキーノ館(森林学習展示館)	1月12日	障がい児デイサービスセンター	7	トッキーノ館(森林学習展示館)							
7月19日	ゆりかご保育園	10	トッキーノ館(森林学習展示館)	1月26日	放課後等デイサービスカスミンソウ	6	トッキーノ館(森林学習展示館)							
7月24日	かえるクラブ	6	トッキーノ館(森林学習展示館)	2月5日	ゆりかご保育園	3	トッキーノ館(森林学習展示館)							
7月27日	児童デイサービス 彩り	5	トッキーノ館(森林学習展示館)	2月8日	放課後等デイサービスカスミンソウ	10	トッキーノ館(森林学習展示館)							
7月28日	ゆりかご保育園	10	トッキーノ館(森林学習展示館)	2月15日	〃	2	トッキーノ館(森林学習展示館)							
7月31日	児童デイサービス 彩り	4	トッキーノ館(森林学習展示館)	2月21日	〃	6	トッキーノ館(森林学習展示館)							
※8月11日	ルーテル幼稚園	22	トッキーノ館(森林学習展示館)	2月26日	鳥取こども学園乳幼児	19	トッキーノ館(森林学習展示館)							
8月3日	きんせん保育園	11	トッキーノ館(森林学習展示館)	※3月19日	鳥取第一幼稚園	3	トッキーノ館(森林学習展示館)							
8月7日	放課後等デイサービスL.Cキッズほとり	9	トッキーノ館(森林学習展示館)	3月25日	障がい児支援事業所 彩り	14	トッキーノ館(森林学習展示館)							
〃	放課後等デイサービスふたあ	17	トッキーノ館(森林学習展示館)	3月27日	放課後等デイサービス L.C.kid's	14	トッキーノ館(森林学習展示館)							
8月18日	放課後等デイサービス 彩り	2	トッキーノ館(森林学習展示館)											
8月21日	きんせん保育園	7	トッキーノ館(森林学習展示館)											
(小計)			323		計	693								

(単位：人)

令和5年度 森林学習展示館の感想（アンケート）集計結果

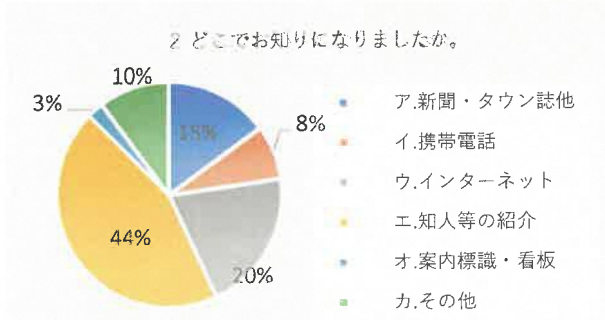
1. 来館の目的又はきっかけについて

ア. この施設に興味があった。	111
イ. 学校、子供会などの行事。	4
ウ. 野山の散策のついで。	2
エ. 案内標識を見て。	4
オ. その他	28
・子供が好き好きで、せがまれた。	
・新聞	



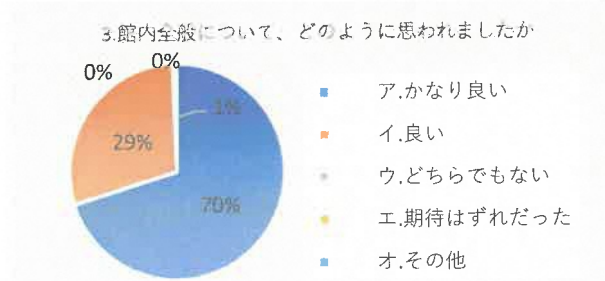
2. どこでお知りになりましたか。

ア. 新聞・タウン誌他	25
イ. 携帯電話	13
ウ. インターネット	34
エ. 知人等の紹介	74
オ. 案内標識・看板	4
カ. その他	17
・幼稚園の行事で。	
・携帯アプリ	



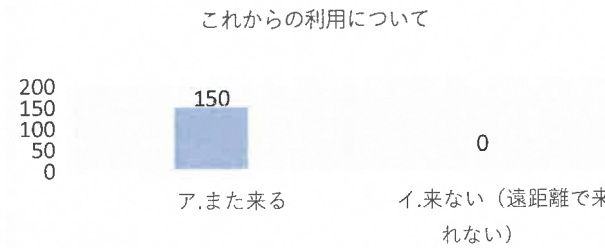
3. 館内全般について、どのように思われましたか。

ア. かなり良い	108
イ. 良い	45
ウ. どちらでもない	1
エ. 期待はずれだった	0
オ. その他	0



4. これからの利用についておたずねします。

ア. また来る	150
イ. 来ない（遠距離で来れない）	0
ウ. わからない	4



5. その他お気付きの点があれば、ご自由にお書きください。

- ・建物までの階段がきつい。
- ・色々な形や種類の木のプールが良かった。
- ・ストーブのコードがひっかかりそう。 ⇒ コードカバーを設置
- ・マスクはもういいのではないかと。子どもがつけていなければ意味がないかと……
- ・おもちゃをなめてしまった時にどうすればいいか悩んだ。 ⇒ 回収して消毒することとした
- ・午後土日だけでも17時頃までやってくれと、ゆっくり利用できてうれしい。
- ・ずっと気になっていてやっと来て良かったです。沢山木のおもちゃがあり子供たちが喜んでいました。
- ・赤ちゃんスペースの向きが変わっていて良かった。
- ・おもちゃの角を取る気遣いに感謝です。

6. さしつかえなければ、あなたの住所地をお聞かせください。

鳥取市	105
八頭郡	11
岩美郡	4
その他	34

令和5年度 収支決算報告書

自 令和5年4月1日

至 令和6年3月31日

とつとりの森を守り木を活かす会

収入の部

単位:円

	金額	備考
委託料収入	8,814,000	鳥取県
利用料収入	0	グートホルツ等使用料
管理業務収入	706,755	木のおもちゃ貸出
雑収入	72,516	
合計	9,593,271	

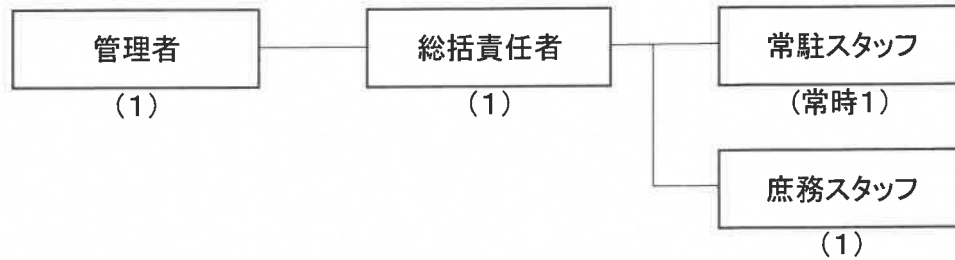
支出の部

	金額	備考
人件費	5,580,689	
旅費交通費	36,563	
通信費	227,026	
消耗品費	252,066	
修繕費	492,233	
水道光熱費	982,881	電気代・灯油代
賃借料	77,585	
広告宣伝費	3,960	
会議費	0	
保険料	23,740	
雑費	508,937	
事務費	311,704	
委託費	0	
事業費	1,095,887	
合計	9,593,271	

収入金額合計	9,593,271
支出金額合計	9,593,271
差し引き金額	0

管理運営の組織および職員の配置

(1) 管理運営の組織



(2) 職員の職種等

職種	雇用関係	担当する業務	資格等の取得内容
管理者	常勤	総合管理・運営のチェック	
総括責任者	常勤	業務の総合調整・コーディネート	林業に係る大学を修了
庶務スタッフ	常勤	収支状況の管理	経理の資格を保有
常駐スタッフ	常勤	業務の企画・実施等	
常駐スタッフ	非常勤(交替)	来園者対応、軽微な作業、日常の清掃(館内・周辺)	
常駐スタッフ	非常勤(交替)	来園者対応、軽微な作業、日常の清掃(館内・周辺)	
常駐スタッフ	非常勤(交替)	来園者対応、軽微な作業、日常の清掃(館内・周辺)	

(3) 日常の職員配置

管理事務所に職員を午前8時30分から午後5時15分まで配置し、事務所には1名以上の職員を配置した。(休憩時間60分)

障がい者就労施設及びシルバー人材センター等からの物品、役務の調達実績

調達時期	調達物品名称	調達先の名称	調達数量	調達金額(円)	備考
4月	クッキー	特定非営利活動法人のぞみハウス	50 個	5,000	
5月	クッキー	特定非営利活動法人のぞみハウス	50 個	5,000	
6月	クッキー	特定非営利活動法人のぞみハウス	50 個	5,000	
8月	クッキー	特定非営利活動法人のぞみハウス	50 個	5,000	
12月	クッキー	特定非営利活動法人のぞみハウス	50 個	5,000	
合計	5回			25,000	