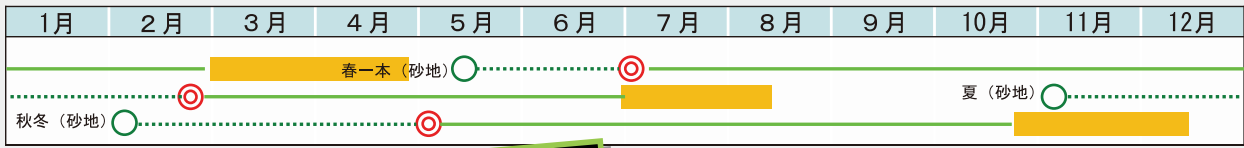


鳥取県の主な経営作物

白ねぎ

主な産地：米子市、境港市

栽培形態：砂地 ○：は種 ◎：定植 ■：収穫



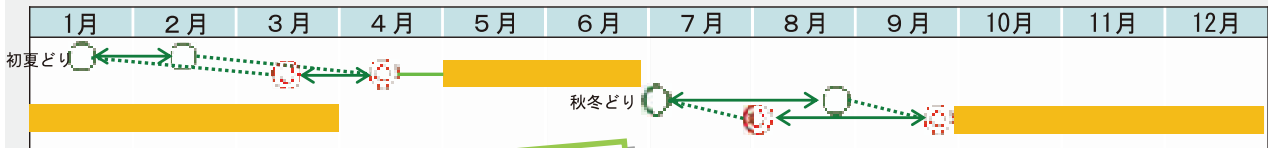
収益性（10a 当たり）：秋冬（砂地）

①収量	3,000kg
②粗収益	1,107,000円
③経営費	753,628円
④所得	353,372円（所得率32%）
⑤年間所要労働時間	522時間

ブロッコリー

主な産地：大山町、琴浦町

栽培形態：初夏どり、秋冬どり ○：は種 ◎：定植 ■：収穫



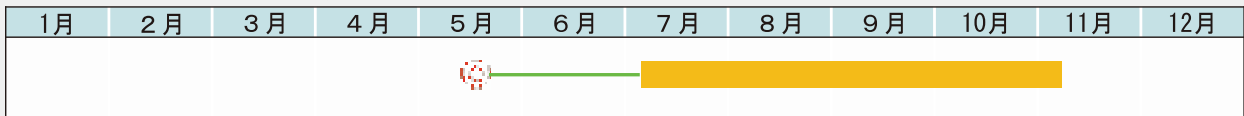
収益性（10a 当たり）秋冬どり

①収量	920kg
②粗収益	304,520円
③経営費	246,800円
④所得	57,720円（所得率19%）
⑤年間所要労働時間	112時間

トマト

主な産地：日南町

栽培形態：雨よけ夏秋 ◎：定植 ■：収穫



収益性（10a 当たり）

①収量	10,500kg
②粗収益	3,150,000円
③経営費	2,687,066円
④所得	462,934円（所得率15%）
⑤年間所要労働時間	893時間

スイカ

主な産地：北栄町、倉吉市、琴浦町

栽培形態：ハウス、トンネル ◎：定植 ■：収穫



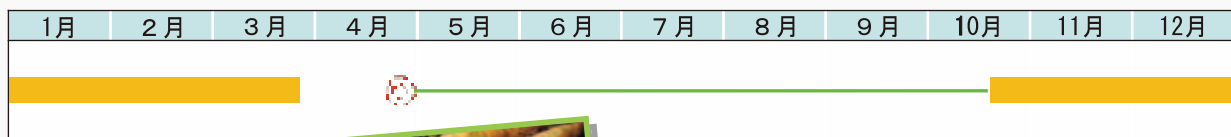
収益性（10a 当たり）：大型トンネル

①収量	5,440kg
②粗収益	995,520円
③経営費	709,594円
④所得	285,926円（所得率29%）
⑤年間所要労働時間	199時間

ナガイモ

主な産地：北栄町

栽培形態：砂地(ねばりっこ) ◎：定植 ■：収穫



収益性（10a 当たり）

①収量	3,200kg
②粗収益	1,451,800円
③経営費	1,061,278円
④所得	390,522円（所得率27%）
⑤年間所要労働時間	327時間

新甘泉

主な産地：鳥取市、八頭町、倉吉市、湯梨浜町、琴浦町、大山町、南部町

栽培形態：ジョイント(有袋) △：剪定 ▼：授粉 ◆：摘果 ◎：袋かけ ■：収穫



収益性（10a 当たり）

①収量	3,500kg
②粗収益	1,582,000円
③経営費	816,989円
④所得	765,011円（所得率48%）
⑤年間所要労働時間	244時間

その他品目の経営試算(10a当たり)

品目		収量(kg、本)	粗収益(円)	経営費(円)	所得(円)	所得率(%)	労働時間(時間)
作物	水稻(個人大規模)	500	112,225	71,865	40,360	36	24
	大豆(集落協業)	250	39,174	72,807	△ 33,633	△ 86	10
野菜	ミニトマト(抑制)	3,980	2,937,240	2,003,031	934,209	32	1,303
	トマト(大玉、半促成)	6,000	1,866,000	1,130,940	735,060	39	590
	きゅうり(半促成)	9,500	1,662,500	1,158,211	504,289	30	428
	チンゲンサイ(ハウス2作)	5,000	1,212,000	980,315	231,685	19	406
	キャベツ	5,000	435,000	357,459	77,541	18	125
	らっきょう	1,600	1,033,028	811,713	221,315	21	283
	秋冬白ネギ(水田)	2,640	953,040	637,721	315,319	33	460
	アスパラガス(露地)	1,050	1,067,850	715,237	352,613	33	304
果樹	梨 ゴールド二十世紀(有袋)	4,200	1,512,000	993,746	518,254	34	419
	梨 王秋(有袋)	6,000	1,986,000	1,219,330	766,670	39	262
	柿 富有(平棚)	2,200	578,600	360,616	217,984	38	158
	ぶどう ピオーネ(無加温)	1,500	1,800,000	1,261,986	538,014	30	434
	ぶどう シャインマスカット(無加温)	1,800	1,980,000	1,096,877	883,123	45	448
花	ストック	28,000	1,820,000	1,294,292	525,708	29	393

注1 粗収益、経営費等は、標準的家族経営規模に基づく条件で算出しています。

注2 鳥取県「農業経営指導の手引き」(平成30年版)から抜粋・引用した数値であり、あくまでも試算です。

注3 各品目の経営試算の詳細は、鳥取県農林水産部農業振興監経営支援課のホームページで御覧いただけます。

(アドレス: <https://www.pref.tottori.lg.jp/279141.htm>)

新規就農者の経営試算(就農5年後)の例

No	経営類型	作目・規模	粗収益(A) (千円)	経営費(B) (千円)	農業所得 (C:=A-B) (千円)	所得率 C/A(%)	[参考]
							想定初期 投資(千円)
1	白ねぎ(周年、砂畑)	夏ねぎ20a、秋冬ねぎ40a、春ねぎ30a	9,464	6,521	2,943	31	11,732
2	スイカ+チンゲンサイ+キャベツ	スイカ(ハウス30a、大型30a、前進中型30a)、チンゲンサイ15a(ハウス)、キャベツ30a	12,371	9,582	2,789	23	15,482
3	スイカ+ストック+キャベツ	スイカ(ハウス18a、大型30a、前進中型30a)、ストック18a、キャベツ20a	11,925	8,719	3,206	27	11,972
4	ブロッコリー	初夏ブロッコリー1ha、秋冬ブロッコリー4ha	14,529	11,649	2,880	20	14,432
5	トマト(雨よけ、夏秋)	トマト48a	14,688	11,857	2,831	19	31,109
6	梨(専作)	ゴールド二十世紀(既存園、有袋)45a、新甘泉(新植、有袋)20a、王秋(新植、有袋)20a	9,180	6,767	2,413	26	8,465

※ 経営試算は、農地の条件や栽培技術の習熟度により変わります。

地域別主要生産品マップ

中部地区

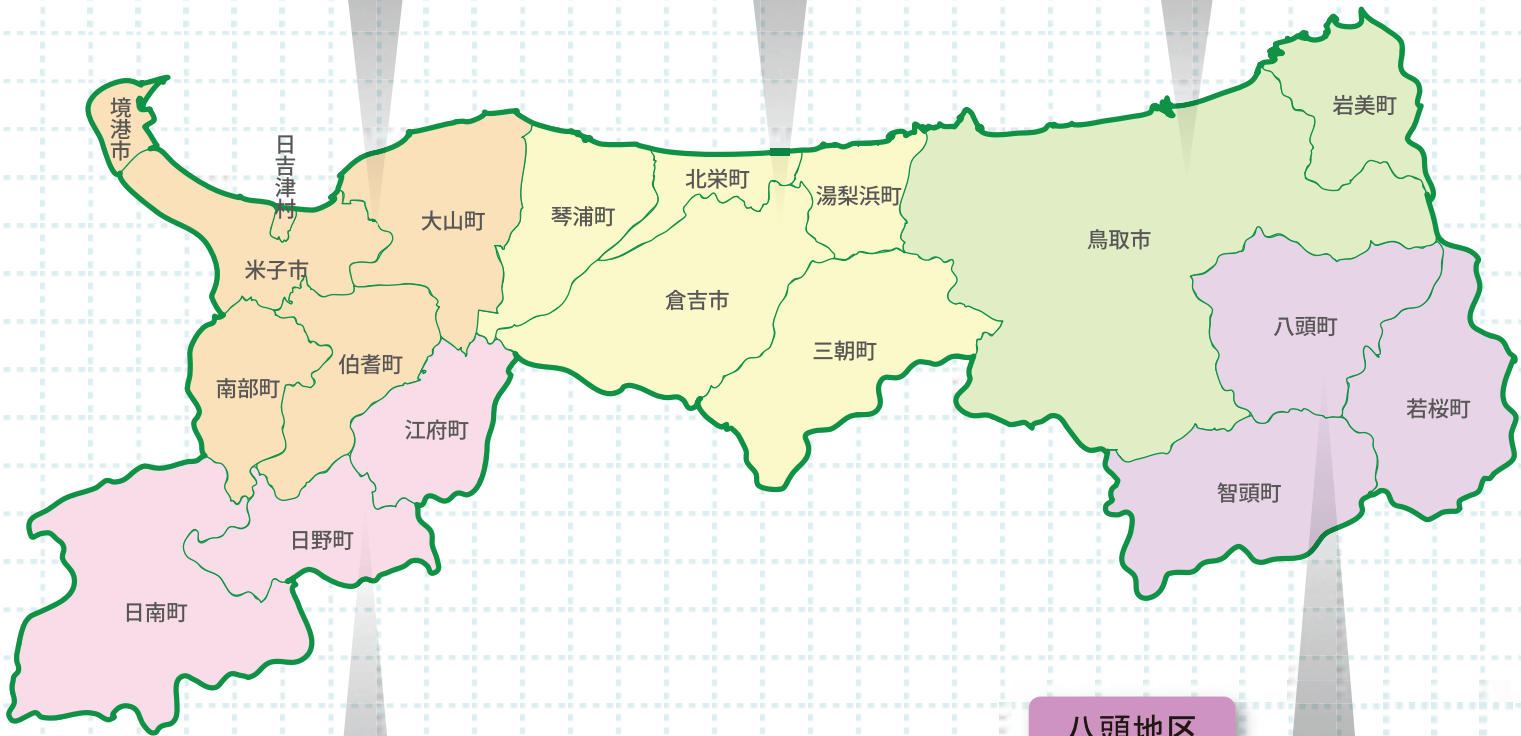
品目	主な産地
スイカ	北栄町・倉吉市
ミニトマト	琴浦町・北栄町
トマト	倉吉市
らっきょう	北栄町
白ねぎ	全域
ナガイモ	北栄町
メロン	倉吉市・湯梨浜町
いちご	湯梨浜町・北栄町
キャベツ	倉吉市
ブロッコリー	琴浦町
梨	湯梨浜町・琴浦町
ぶどう	北栄町・湯梨浜町
ストック	北栄町・倉吉市
芝	琴浦町・北栄町

西部地区

品目	主な産地
白ねぎ	全域
ブロッコリー	大山町
にんじん	米子市・境港市
大根	境港市・大山町
梨	米子市・大山町 南部町
柿	米子市・南部町
芝	大山町

東部地区

品目	主な産地
らっきょう	鳥取市(福部町)
白ねぎ	全域
アスパラガス	鳥取市
梨	鳥取市 (福部町・佐治町・青谷町など)
柿	鳥取市(河原町)



日野地区

品目	主な産地
トマト	日南町
白ねぎ	全域
ピーマン	日南町
そば	全域

八頭地区

品目	主な産地
白ねぎ	全域
大根	若桜町・八頭町
アスパラガス	八頭町
梨	八頭町
柿	八頭町
りんどう	智頭町

※水稲作、畜産は全県下で取り組まれています。

CHECK

就農準備チェックシート

- このチェックシートは、農業で生計を立てる(職業として農業を始める)ことを前提として、新規就農に当たっての適性や知識、準備の進み具合を自分自身でチェックするものです。
- 現時点で当てはまらない項目は、就農に向かって準備や修得が必要な項目とお考えください。
- 該当する項目は□を塗りつぶしてください。

1 就農に対する適性

- 健康・体力に自信がある。
- 生き物(動植物)が好きである。
- 単純作業もコツコツやることができる。
- 事務作業より野外で体を動かすことが好きである。
- 他人とのつきあいは苦にならない。
- 忍耐力にはかなり自信がある。

2 就農についての意欲、動機、知識

- 農業所得で生活できる、職業としての農業を目指している。
- 家族と一緒に生活や仕事がしたい。
- 農業は、自然災害や技術不足により収穫が皆無(無収入)となる場合があるということを知っている。
- 農家以外の出身者が新たに農業を始めることは、既存の生産基盤のある農家より厳しい状況であることはわかっている。
- 先進農家や新規就農者に会い、体験談を聞いたことがある。
- 農業体験や研修を受け、農作業等の厳しさは体でわかっている。

3 就農の事前準備状況

- 新規就農に関する情報収集を行っている。
- 家族が就農に同意している。
- どんな作物を作るか(作物選定)意向が固まっている。(作物:)
- どこで農業をするか(就農希望地)意向が固まっている。(希望地:)
- 実際の就農までの準備事項及び段取りは大筋理解している。

4 就農の準備状況

- 先進的農家、研修施設等で研修を受け(研修中を含む)、目指す農業の技術、知識は身につけた。
- 就農希望地に知り合いの人等があり、就農に当たり相談に乗ってくれる。
- 農地の購入または借り入れについて、農業委員会等に相談している。
- 営農のために用意できる自己資金(生活資金は除く)はある。(金額 万円)
- 営農資金が足りず、融資制度を利用する場合、連帯保証人になってくれる人がいる。
- 農産物の販売方法、販売先のめどが立っている。()
- 多額の既往負債がない。

5 就農後の生活

- 営農資金の他に、当面(1~2年程度)の生活資金を用意している。
- 農村で生活する場合、地域とのコミュニケーションが重要であることを知っている。
- 農業に関わる共同作業や地域での役割が求められることを知っている。
- 農地と住居が離れていると作業が不便であることを知っている。

青年等就農資金の概要

(借入れを希望される場合は、様々な条件がありますのでお問い合わせ下さい。)

区分	内容
貸付対象者	認定新規就農者
使途	①農地等の改良、造成、保全 ②農業経営用施設・機械等の改良、造成、取得 ③農産物の加工処理・流通販売施設・観光農業施設等の改良、造成、取得 ④創立費及び開業費その他繰延資産の取得等 ⑤家畜・果樹等の導入、借地料・賃借料の支払い ⑥経営開始に伴い必要となる初期的経営費用(運転資金)
貸付限度額	3,700万円
貸付対象期間	青年等就農計画の有効期間
利率	無利子
償還期間	17年以内(うち5年までは据置可)
担保等	実質無担保・無保証人(農協等から貸付を受ける場合は、保証料が必要となります。)
貸付機関	農協等、(株)日本政策金融公庫
留意事項	資金の償還が終了するまでの間、毎年、貸付機関に対し経営状況を報告する必要があります。

就農希望地が定まっている方の相談窓口

- 東部農林事務所鳥取農業改良普及所**
(鳥取市、岩美町)
〒680-0061 鳥取市立川町6丁目176
TEL(0857)20-3562 FAX(0857)37-1283
- 東部農林事務所八頭事務所八頭農業改良普及所**
(八頭町、若桜町、智頭町)
〒680-0461 八頭郡八頭町郡家100
TEL(0858)72-3840 FAX(0858)72-3567
- 中部総合事務所農林局倉吉農業改良普及所**
(倉吉市、湯梨浜町、三朝町)
〒682-0802 倉吉市東巖城町2
TEL(0858)23-3191 FAX(0858)23-3198
- 中部総合事務所農林局東伯農業改良普及所**
(北栄町、琴浦町)
〒689-2301 東伯郡琴浦町八橋212-1
TEL(0858)52-2125 FAX(0858)52-2127
- 西部総合事務所農林局西部農業改良普及所**
(米子市、境港市、南部町、伯耆町、日吉津村)
〒683-0054 米子市靴町1丁目160
TEL(0859)31-9685 FAX(0859)39-0494
- 西部総合事務所農林局西部農業改良普及所
大山普及支所**
(大山町)
〒689-3303 西伯郡大山町所子541-8
TEL(0859)53-3721 FAX(0859)53-3723
- 西部総合事務所日野振興センター日野振興局
日野農業改良普及所**
(日南町、日野町、江府町)
〒689-4503 日野郡日野町根雨140-1
TEL(0859)72-2024 FAX(0859)72-2090

研修実施機関(※他にも市町村実施研修あり)

- 鳥取県立農業大学校**
<https://www.pref.tottori.lg.jp/noudai/>
〒682-0402 倉吉市関金町大鳥居1238
TEL(0858)45-2411 FAX(0858)45-2412
- (公財)鳥取県農業農村担い手育成機構**
<https://www.t-agri.com/ninaitekiko/>
〒680-0011 鳥取市東町1丁目271(県庁第二庁舎)
TEL(0857)26-8350 FAX(0857)29-4867

移住・定住に関する主な問い合わせ先

- 鳥取県東京本部**
<https://www.pref.tottori.lg.jp/tokyooffice/>
〒102-0093 東京都千代田区平河町2-6-3
都道府県会館10階
TEL(03)5212-9077 FAX(03)5212-9079
- 鳥取県名古屋代表部**
<https://www.pref.tottori.lg.jp/nagoya/>
〒460-0008 愛知県名古屋市中区栄4-16-36
久屋中日ビル5階
TEL(052)262-5411 FAX(052)262-5415
- 鳥取県関西本部**
<https://www.pref.tottori.lg.jp/kansaioffice/>
〒530-0001 大阪府大阪市北区梅田1-1-3-2200
大阪駅前第3ビル22階
TEL(06)6341-3955 FAX(06)6341-3972
- 公益財団法人ふるさと鳥取県定住機構**
<https://furusato.tori-info.co.jp/>
〒680-0846 鳥取市扇町115-1
鳥取駅前第一生命ビル1階
TEL(0857)50-0137 FAX(0857)50-0136
フリーダイヤル(0120)841-558