



大雨に係る鳥取県災害警戒連絡会議

【日 時】令和3年8月16日(月)午前10時30分～

【場 所】災害対策本部室（県庁第2庁舎3階）

**【参加者】知事、副知事、危機管理局、県土整備部、
農林水産部、地域づくり推進部、企業局
鳥取地方気象台**

*** 副知事は別室にて参加**

*** 各総合事務所はTV会議参加**

*** 市町村、消防局、自衛隊、消防防災航空センターには
映像配信**

目的・次第

目的

- ◆大雨に係る情報の共有、市町村・県民への注意喚起及び警戒・即応体制の確保を図る。

次第

- ◆知事挨拶
 - 1 最新の気象状況、今後の予測等（鳥取地方気象台資料）
 - 2 県内の被害状況・大雨の影響
 - 3 他県の被害状況・広域支援等
 - 4 市町村・県民への注意喚起等
 - （1）市町村への依頼事項
 - （2）県民への注意喚起等
 - 5 警戒・即応体制の確保等
 - （1）県の体制
 - （2）各部局等の対応

1 最新の気象状況及び今後の予測等

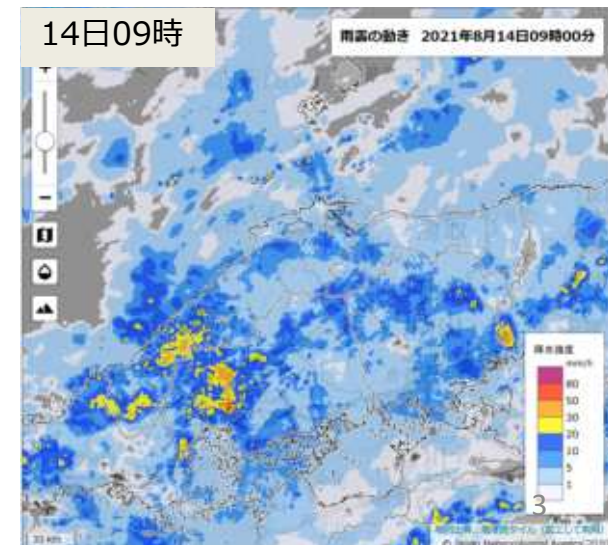
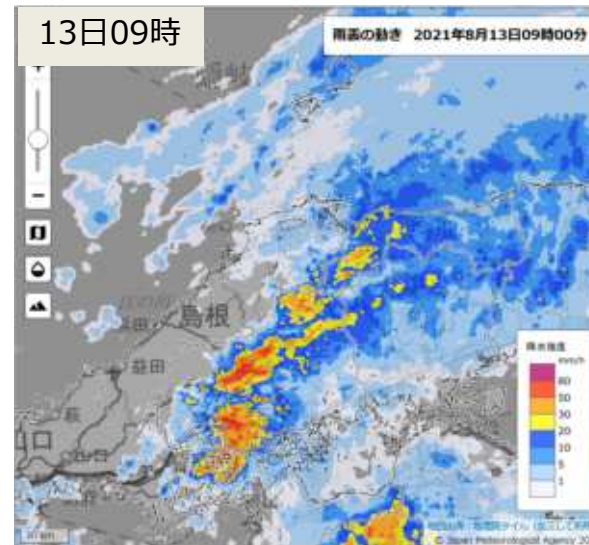
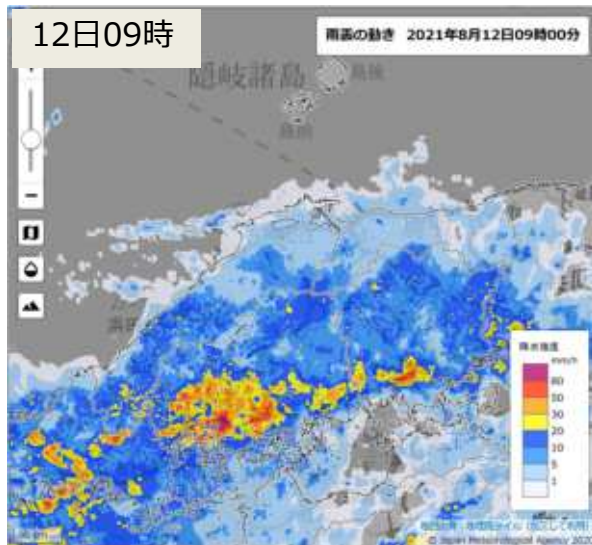
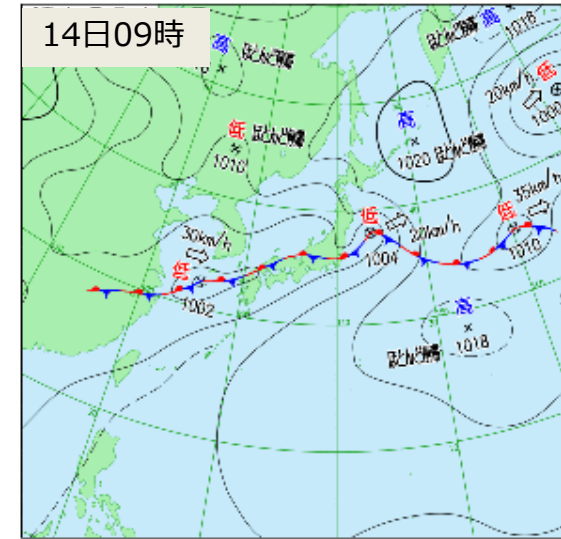
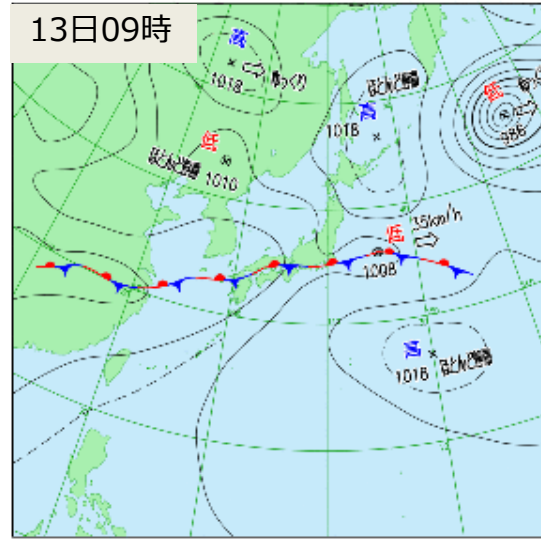
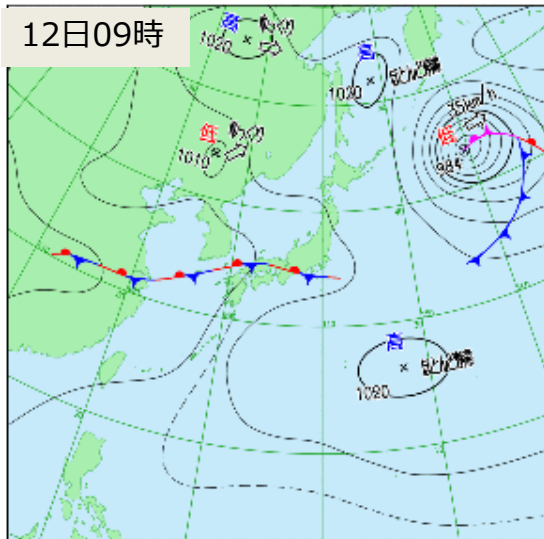


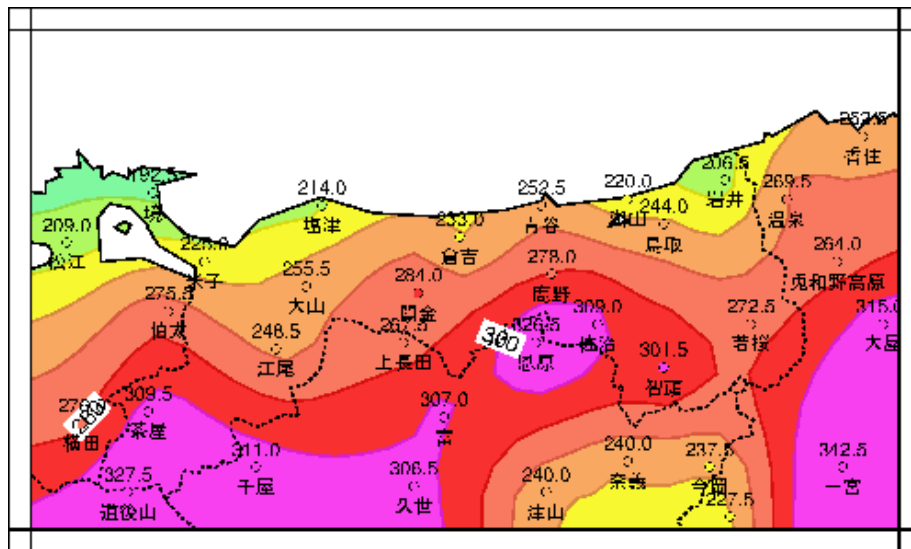
鳥取地方気象台

Tottori Local Meteorological Office, JMA

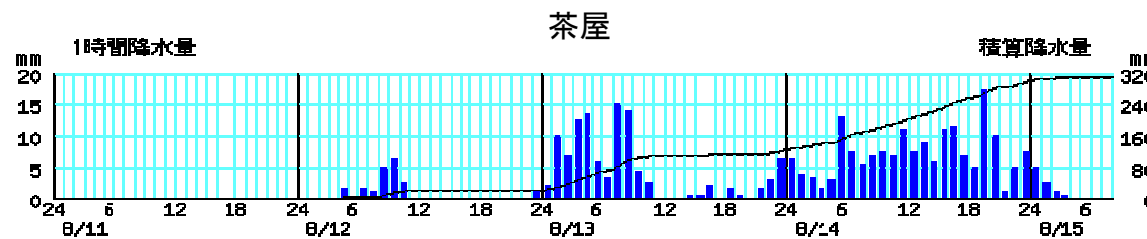
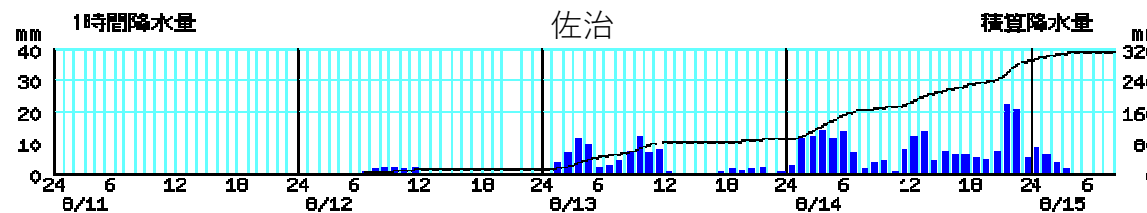
11日から15日の状況（上段：地上天気図 下段：雨雲の動き）

11日に中国大陸から東シナ海を通過して九州南部にかけて停滞していた前線は、12日には中国地方まで北上し、15日にかけて西日本付近に停滞した。前線に向かって流れ込む暖かく湿った空気の影響で、広範囲で大雨となり、中国地方では広島県で大雨特別警報が発表された。鳥取県では短時間強雨はなかったものの、長期間の降雨により、土壌雨量指数が上昇し、東部、西部地域で土砂災害警戒情報を発表する状況となった。



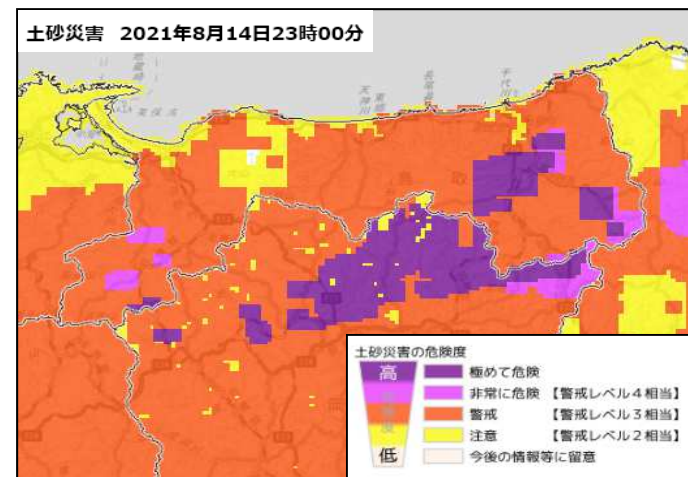


アメダス積算降水量分布図8月11日00時～15日08時



アメダス観測データ8月11日00時～15日08時（棒グラフ：1時間降水量 折れ線グラフ：積算降水量）

- ▶ 山地を中心に300ミリを超える大雨となった。
- ▶ 13日までの雨に加え、14日のまとまった雨により、東部および西部の山地に土砂災害警戒情報を発表した。
- ▶ 各アメダスポイントの観測データは【参考】資料を参照ください。



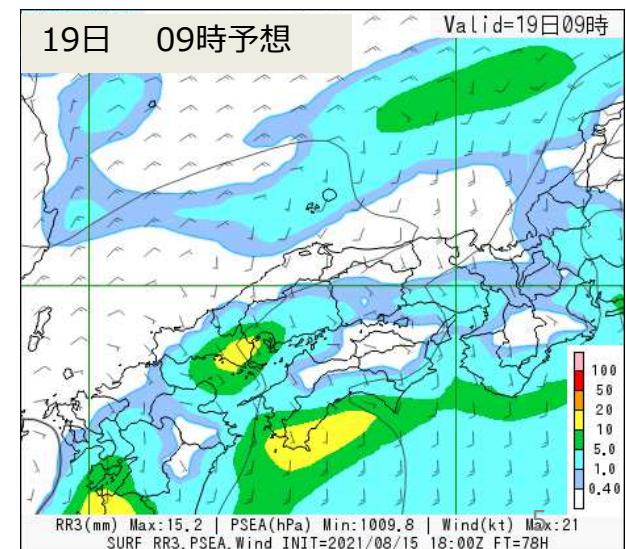
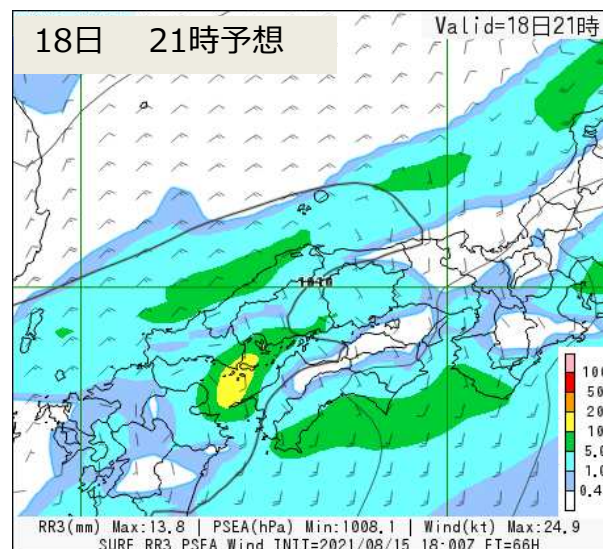
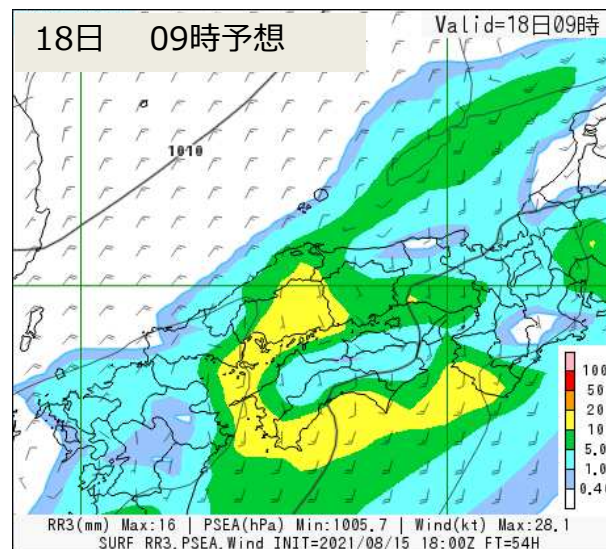
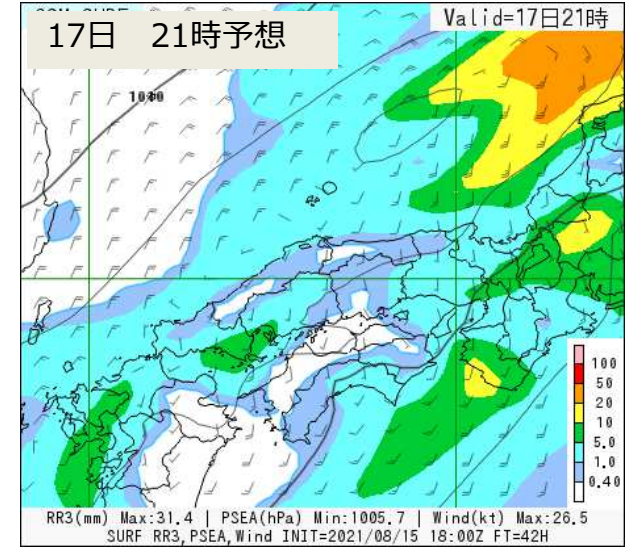
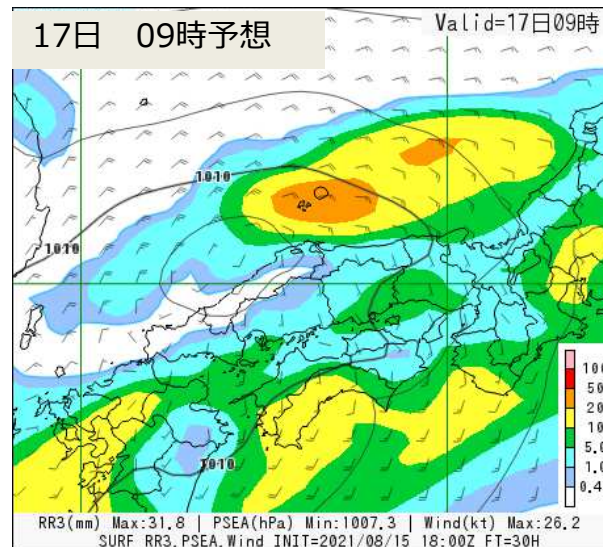
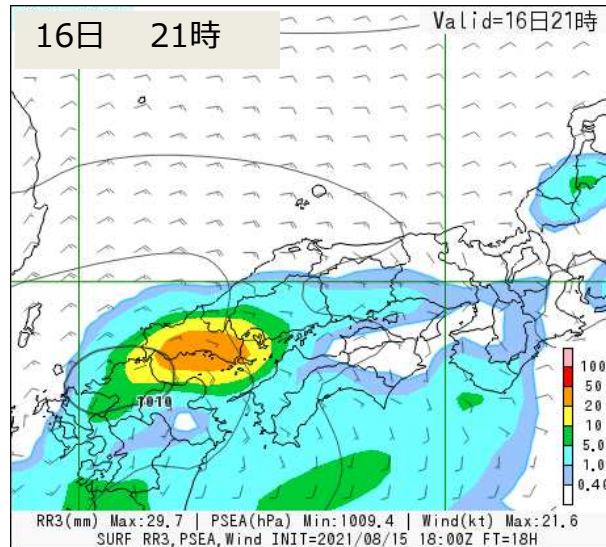
キキクル（土砂災害の危険度分布）

8月14日	4時45分	鳥取市南部、智頭町、八頭町
	10時00分	全警戒解除
	15時50分	南部町、伯耆町溝口地域、日野町、日南町
8月15日	22時05分	鳥取市北部、鳥取市南部、若桜町、智頭町、八頭町、三朝町 南部町、伯耆町溝口地域、日南町、日野町
	7時15分	全警戒解除

土砂災害警戒情報の発表状況

17日からの雨（降水分布（前3時間））

- 17日：北上する前線上に低気圧が発生し、日本海へ進む
- 18日：前線や湿った空気の影響で断続的に雨が降る見込み
- 19日：前線や湿った空気の影響で断続的に雨が降る見込み



早期注意情報と週間天気予報

早期注意情報



鳥取県東部	16日			17日		18日	19日	20日
	06-12	12-18	18-24	00-06	06-24			
警報級の可能性								
大雨	-		[中]	[中]	[中]	[中]	[中]	-
暴風(雪)	-		-	-	-	-	-	-
波浪	-		-	-	-	-	-	-
鳥取県中・西部	16日			17日		18日	19日	20日
	06-12	12-18	18-24	00-06	06-24			
警報級の可能性								
大雨	-		[中]	[中]	[中]	[中]	[中]	-
暴風(雪)	-		-	-	-	-	-	-
波浪	-		-	-	-	-	-	-

鳥取県の天気予報 (6日先まで)

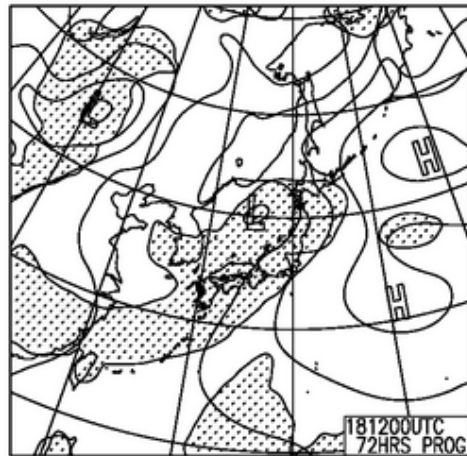
2021年08月16日05時 鳥取地方気象台 発表

日付	今日 16日(月)	明日 17日(火)	明後日 18日(水)	19日(木)	20日(金)	21日(土)	22日(日)	
鳥取県	曇 	雨 	曇時々雨 	曇時々雨 	曇時々晴 	曇時々晴 	曇時々晴 	
降水確率(%)	-/10/10/10	80/80/80/60	80	80	30	30	20	
信頼度	-	-	B	B	C	A	B	
鳥取 気温 (°C)	最高	30	26	27 (26~34)	29 (28~35)	32 (31~36)	34 (31~37)	34 (32~37)
	最低	-	21	22 (21~26)	23 (22~26)	24 (22~26)	25 (22~26)	25 (22~26)
向こう一週間 (今日から6日先まで) の平年値								
降水量の7日間合計				最低気温		最高気温		
鳥取	平年並 10 - 39mm			23.1°C		32.4°C		

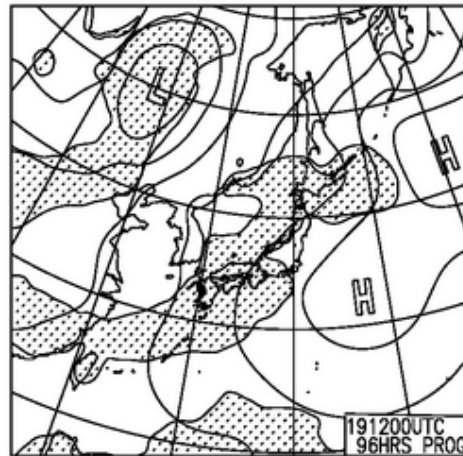
週間予報図

FEFE19 151200UTC AUG 2021

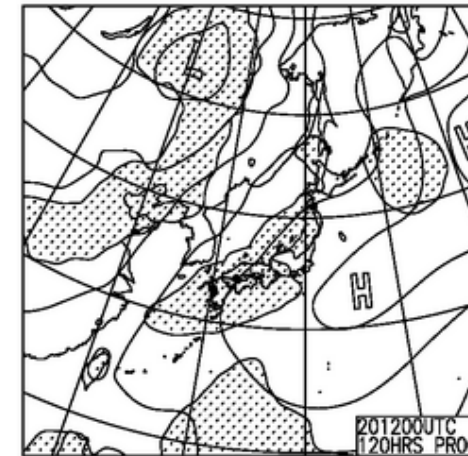
ENSEMBLE PREDICTION CHART



SURFACE PRESS, PRECIP(48-72)

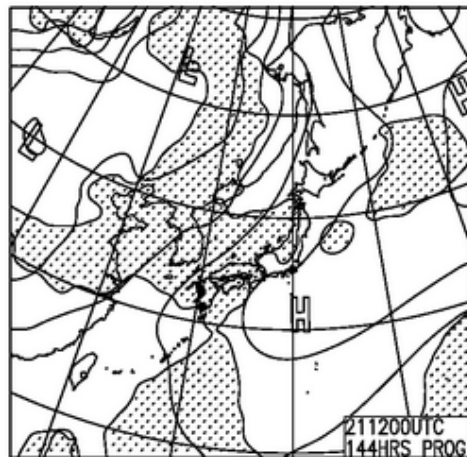


SURFACE PRESS, PRECIP(72-96)

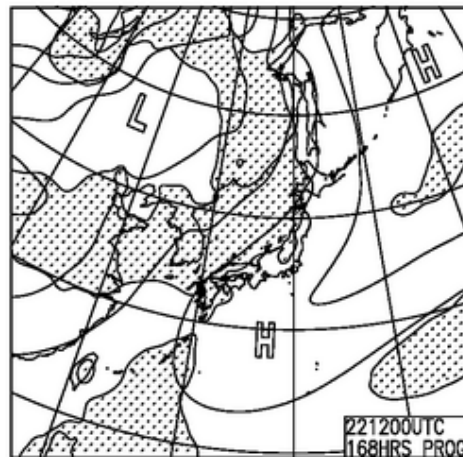


SURFACE PRESS, PRECIP(96-120)

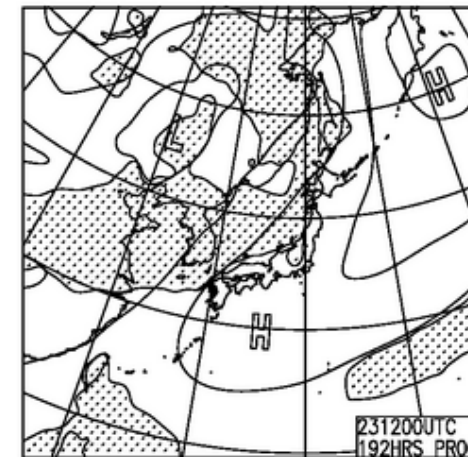
前線は20日頃にかけて日本付近に停滞する見込み。
その後は太平洋高気圧が強まる見込み。（気温の上昇に留意）



SURFACE PRESS, PRECIP(120-144)



SURFACE PRESS, PRECIP(144-168)



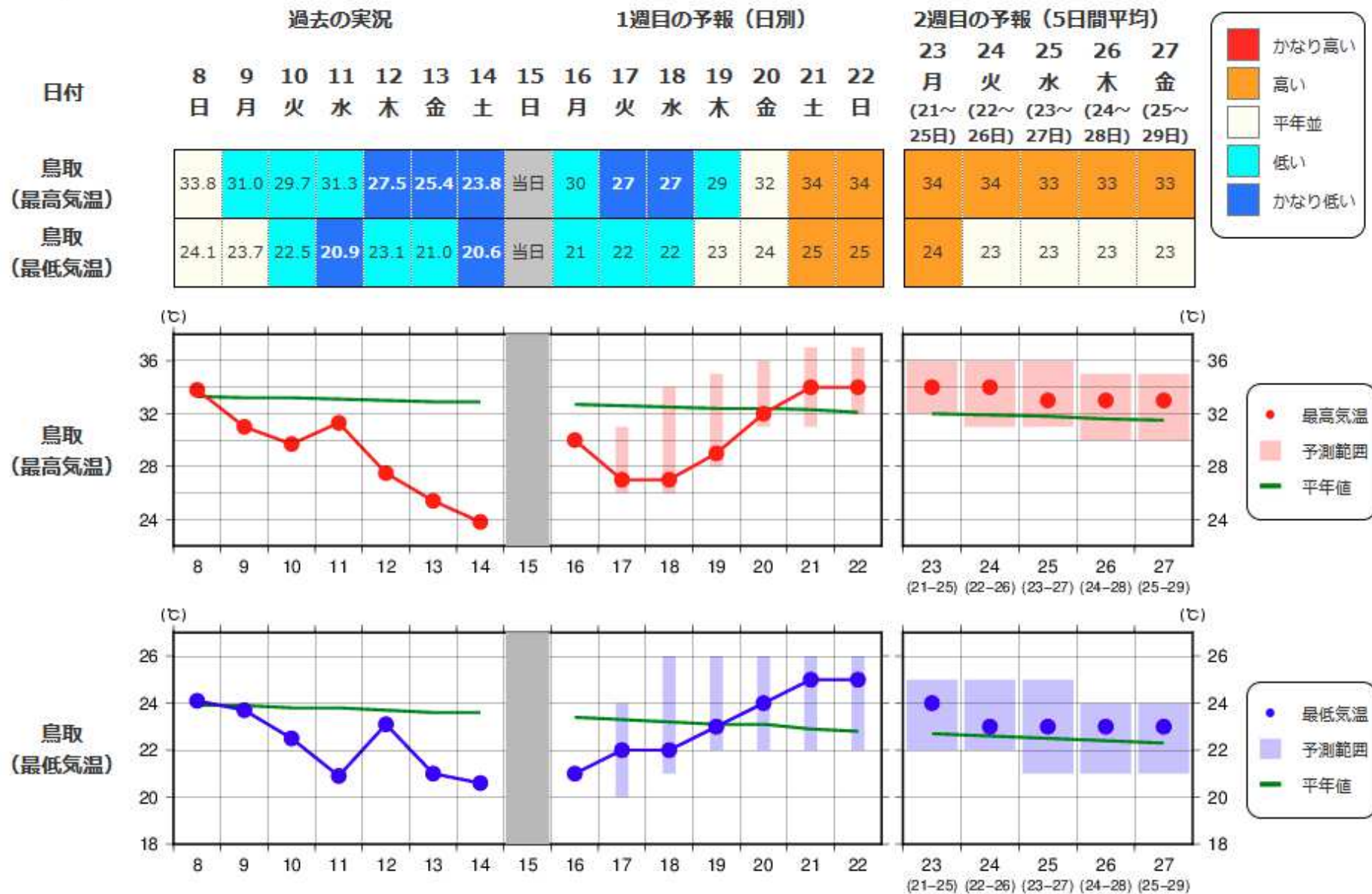
SURFACE PRESS, PRECIP(168-192)

土砂災害に十分注意

- ・これまでの雨により、地盤が緩んでいる所がある。
- ・16日午後には南岸にあった前線が西から北上傾向。
- ・17日は前線上の低気圧が日本海に入り18日にかけて北東進する。
- ・雨の期間が長く総降水量が多くなるため、土砂災害、浸水害、河川の増水に十分注意が必要。
- ・今後の雨の降り方で警報級となる可能性あり。

24時間降水量予想 (多い所)
16日06時～17日06時 60ミリ
17日06時～18日06時 100～200ミリ

2週間気温予報



【参考】アメダス地点ごとの値（24時間降水量（任意の時間））

24時間降水量の期間最大値

2021年8月15日08時

都道府県	市町村	地点	期間最大値		備考	これまでの		これまでの		統計開始年
			mm	年月日 時分(まで)		観測史上1位の値		8月の1位の値		
						mm	年月日	mm	年月日	
鳥取県	境港市	境（サカイ）*	103.5	2021/8/14 2:30		296	2006/7/19	163	1995/8/31	1976年
鳥取県	西伯郡大山町	塩津（シオツ）	115.0	2021/8/14 23:50		290	2021/7/7	197	2007/8/29	1977年
鳥取県	鳥取市	青谷（アオヤ）	147.5	2021/8/15 1:30		299	1987/10/17	158.5	2017/8/8	1976年
鳥取県	鳥取市	湖山（コヤマ）	137.0	2021/8/15 1:30		192	2021/7/7	170	2013/8/2	2003年
鳥取県	岩美郡岩美町	岩井（イワイ）	138.5	2021/8/15 1:50		358	1990/9/20	159	1989/8/28	1976年
鳥取県	米子市	米子（ヨナゴ）*	115.0	2021/8/14 2:00		207	1987/10/17	125	1976/8/11	1976年
鳥取県	倉吉市	倉吉（クラヨシ）	132.0	2021/8/15 1:10	これまでの8月の1位の値以上	355	1987/10/17	103.5	2012/8/14	1976年
鳥取県	鳥取市	鹿野（シカノ）	174.0	2021/8/15 1:20		580	1987/10/17	347.5	2017/8/8	1982年
鳥取県	鳥取市	鳥取（トットリ）*	161.0	2021/8/15 0:40	これまでの8月の1位の値以上	213	2021/7/7	123	1982/8/2	1977年
鳥取県	西伯郡大山町	大山（ダイセン）	145.0	2021/8/15 1:00		783.5	2011/9/3	227.0	2021/8/9	1982年
鳥取県	倉吉市	関金（セキガネ）	162.0	2021/8/15 0:00	これまでの8月の1位の値以上	354.5	2011/9/3	140.5	2017/8/8	1977年
鳥取県	鳥取市	佐治（サジ）	206.5	2021/8/15 1:00		318	1990/9/20	247	2017/8/8	1982年
鳥取県	八頭郡若桜町	若桜（ワカサ）	196.0	2021/8/15 2:00	これまでの8月の1位の値以上	228	1979/10/19	160	2007/8/23	1977年
鳥取県	日野郡江府町	江尾（エビ）	137.5	2021/8/15 0:30	これまでの8月の1位の値以上	219.5	2013/7/16	94	1989/8/28	1982年
鳥取県	八頭郡智頭町	智頭（チズ）	208.5	2021/8/15 1:10	これまでの8月の1位の値以上	304	1979/10/19	172	2017/8/8	1976年
鳥取県	日野郡日南町	茶屋（チャヤ）	176.0	2021/8/14 23:20	これまでの8月の1位の値以上	206.5	2018/9/30	127.5	2014/8/6	1978年

【参考】アメダス地点ごとの値（48時間降水量（任意の時間））

48時間降水量の期間最大値

2021年8月15日08時

都道府県	市町村	地点	期間最大値		備考	これまでの		これまでの		統計開始年
						観測史上1位の値		8月の1位の値		
			mm	年月日 時分(まで)		mm	年月日	mm	年月日	
鳥取県	境港市	境（サカイ）*	180.0]	2021/8/14 23:20	これまでの8月の1位の値以上	410	2006/7/19	163	1995/8/31	1976年
鳥取県	西伯郡大山町	塩津（シオツ）	206.5]	2021/8/15 1:30		353	2006/7/19	271	2007/8/30	1977年
鳥取県	鳥取市	青谷（アオヤ）	243.0]	2021/8/15 2:00	これまでの8月の1位の値以上	318	2021/7/8	159	2013/8/2	1976年
鳥取県	鳥取市	湖山（コヤマ）	210.0]	2021/8/15 2:10	これまでの8月の1位の値以上	288.5	2018/7/7	188	2013/8/2	2003年
鳥取県	岩美郡岩美町	岩井（イワイ）	199.0]	2021/8/15 2:10	これまでの8月の1位の値以上	503	1990/9/20	168	2013/8/2	1976年
鳥取県	米子市	米子（ヨナゴ）*	211.5]	2021/8/15 0:20	これまでの8月の1位の値以上	304	2006/7/19	138	1980/8/30	1976年
鳥取県	倉吉市	倉吉（クラヨシ）	221.0]	2021/8/15 1:50	これまでの8月の1位の値以上	392.5	2021/7/9	127	2014/8/10	1976年
鳥取県	鳥取市	鹿野（シカノ）	260.5]	2021/8/15 2:00		623	1990/9/20	347.5	2017/8/9	1982年
鳥取県	鳥取市	鳥取（トットリ）*	234.0]	2021/8/15 1:50	これまでの8月の1位の値以上	296	1990/9/20	144	2013/8/2	1977年
鳥取県	西伯郡大山町	大山（ダイセン）	238.5]	2021/8/15 1:20		875.5	2011/9/4	248.5]	2021/8/10	1982年
鳥取県	倉吉市	関金（セキガネ）	272.0]	2021/8/15 1:40	これまでの8月の1位の値以上	423	2011/9/4	147.5	2014/8/10	1977年
鳥取県	鳥取市	佐治（サジ）	291.5]	2021/8/15 2:20	これまでの8月の1位の値以上	474	1990/9/20	248	2017/8/9	1982年
鳥取県	八頭郡若桜町	若桜（ワカサ）	257.0]	2021/8/15 1:30	これまでの8月の1位の値以上	370	2018/7/7	160	2007/8/24	1977年
鳥取県	日野郡江府町	江尾（エビ）	233.0]	2021/8/15 1:10	これまでの8月の1位の値以上	265	2018/7/7	126.5	2014/8/7	1982年
鳥取県	八頭郡智頭町	智頭（チズ）	283.5]	2021/8/15 2:10	これまでの8月の1位の値以上	435	2018/7/7	172	2017/8/9	1976年
鳥取県	日野郡日南町	茶屋（チャヤ）	285.0]	2021/8/15 0:50	これまでの8月の1位の値以上	328	2006/7/19	145	1980/8/30	1978年

【参考】アメダス地点ごとの値（72時間降水量（任意の時間））

72時間降水量の期間最大値

2021年8月15日08時

都道府県	市町村	地点	期間最大値		備考	これまでの		これまでの		統計開始年
			mm	年月日 時分(まで)		観測史上1位の値		8月の1位の値		
						mm	年月日	mm	年月日	
鳥取県	境港市	境（サカイ）*	191.5]	2021/8/15 5:50	これまでの8月の1位の値以上	467	2006/7/19	190	1980/8/31	1976年
鳥取県	西伯郡大山町	塩津（シオツ）	213.0]	2021/8/15 8:00		422	2006/7/19	276	2007/8/31	1977年
鳥取県	鳥取市	青谷（アオヤ）	252.5]	2021/8/15 8:00	これまでの8月の1位の値以上	349	2021/7/9	172	2017/8/10	1976年
鳥取県	鳥取市	湖山（コヤマ）	218.5]	2021/8/15 8:00	これまでの8月の1位の値以上	311.5	2018/7/8	193.5	2013/8/1	2003年
鳥取県	岩美郡岩美町	岩井（イワイ）	206.5]	2021/8/15 6:40	これまでの8月の1位の値以上	521	1990/9/20	179	2013/8/1	1976年
鳥取県	米子市	米子（ヨナゴ）*	220.5]	2021/8/15 6:40	これまでの8月の1位の値以上	354	2006/7/19	171	1980/8/31	1976年
鳥取県	倉吉市	倉吉（クラヨシ）	233.0]	2021/8/15 8:00	これまでの8月の1位の値以上	420	2021/7/10	164	2014/8/10	1976年
鳥取県	鳥取市	鹿野（シカノ）	278.0]	2021/8/15 6:00		642	1990/9/20	362.5	2017/8/10	1982年
鳥取県	鳥取市	鳥取（トットリ）*	244.0]	2021/8/15 6:30	これまでの8月の1位の値以上	310	1990/9/20	157	2013/8/1	1977年
鳥取県	西伯郡大山町	大山（ダイセン）	255.0]	2021/8/15 5:10		954.5	2011/9/5	326	2014/8/10	1982年
鳥取県	倉吉市	関金（セキガネ）	284.0]	2021/8/15 7:50	これまでの8月の1位の値以上	431	2011/9/5	174.5	2014/8/10	1977年
鳥取県	鳥取市	佐治（サジ）	309.0]	2021/8/15 6:10	これまでの8月の1位の値以上	496	1990/9/20	249.5	2017/8/10	1982年
鳥取県	八頭郡若桜町	若桜（ワカサ）	272.5]	2021/8/15 6:50	これまでの8月の1位の値以上	391.5	2018/7/8	165.5	2014/8/18	1977年
鳥取県	日野郡江府町	江尾（エビ）	248.5]	2021/8/15 5:10	これまでの8月の1位の値以上	280	2018/7/8	155.5	2014/8/8	1982年
鳥取県	八頭郡智頭町	智頭（チズ）	301.5]	2021/8/15 6:40	これまでの8月の1位の値以上	477.5	2018/7/8	173	2003/8/9	1976年
鳥取県	日野郡日南町	茶屋（チャヤ）	309.5]	2021/8/15 4:30	これまでの8月の1位の値以上	352	2006/7/19	196	1980/8/31	1978年

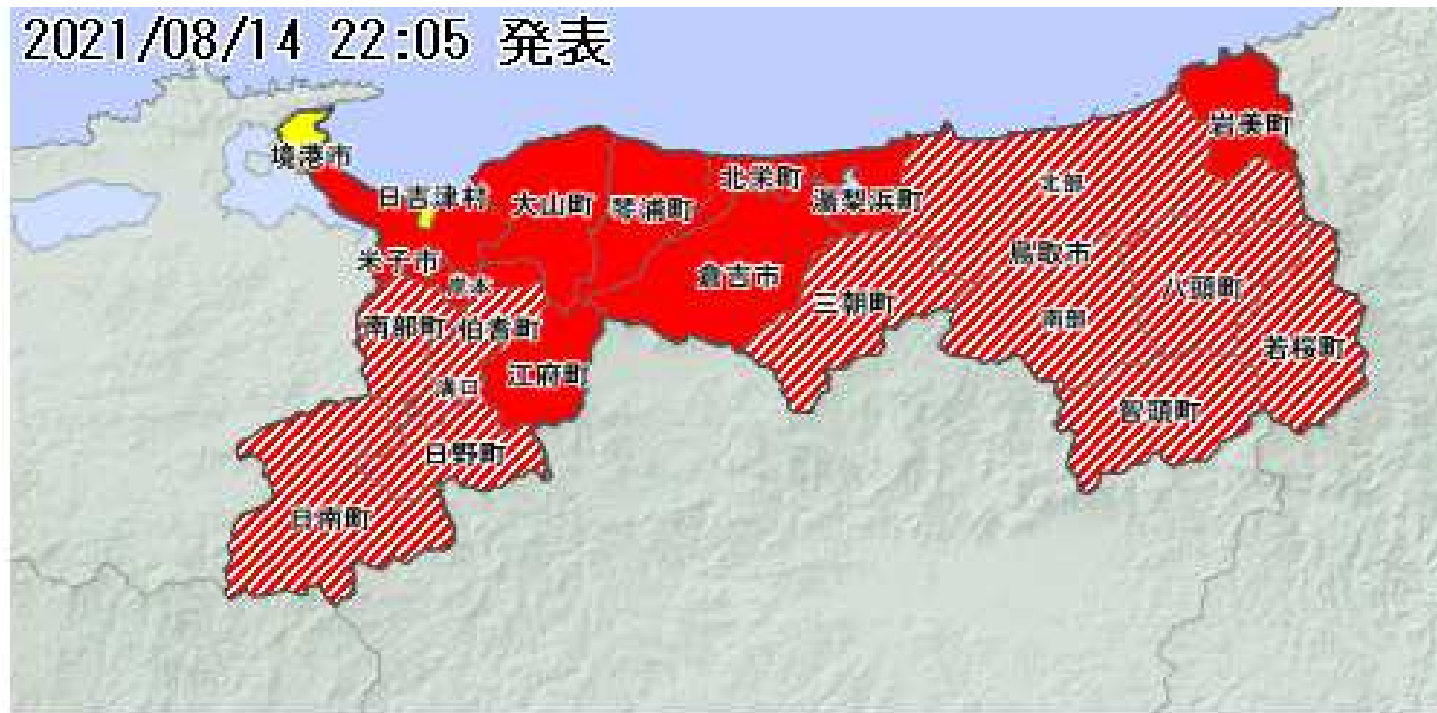
2 県内の被害状況・大雨の影響

気象警報 大雨警報（土砂災害）

- ・最大で境港市と日吉津村を除く全市町村に発令

土砂災害警戒情報

- ・最大9市町村（10地域）に発表



凡例

■大雨特別警報(土砂災害) ■土砂災害警戒情報 ■大雨警報(土砂災害) ■大雨注意報

2 県内の被害状況・大雨の影響

○県設置の雨量計の連続雨量の特に大きい地点

観測局	連続雨量(ミリ)
智頭町駒帰	369
智頭町奥本	358
日南町鍵掛峠	344
日南町豊栄	331
日南町多里	330
鳥取市樟原(用瀬町)	328
八頭町大江	326
琴浦町三本杉	318
日南町上萩山	313
鳥取市用瀬	312
鳥取市福園(佐治町)	312
倉吉市野添(関金町)	312
倉吉市清水(関金町)	311

被害の概況

8月16日(月)8時現在

人的被害	なし
住家被害	なし
非住家被害	なし
避難指示等発令状況	
高齢者等避難	6,593世帯 15,804人(智頭,三朝,日野) →全て解除
避難指示	48世帯、113人(智頭町,日南町) →全て解除
緊急安全確保	なし
避難所開設状況及び 避難者数	58箇所開設(14市町) →全て閉鎖済 7人避難(※被害報告時点の最大人数)
孤立集落の発生	なし
停電の発生	4件、約6,080戸(鳥取市,智頭町) →全て復旧済

※農林・土木関係被害を除く

公共土木施設 被害状況等

■ 8月13日～大雨の被害状況

8月16日(月)8:00現在

1 被害等の状況

- 人命被害 なし
- 孤立集落 なし
- 公共土木施設被害 **6箇所**(道路路肩崩落、道路法面崩壊、河川法面崩落等)

2 道路の通行規制状況

○交通規制(全面通行止) 最大21箇所 → **現在7箇所**

	高速道路	国管理道路	県管理道路	市町村道	合計
最大	3	1	11	6	21
現在	0	0	6	1	7

※詳細は別紙

公共土木施設 被害状況等

8月16日(月)8:00現在

3 河川の浸水被害・水防警報等の状況

○河川浸水被害(床上・床下) 調査中(現時点なし)

○河川被害 調査中(現時点なし)

○河川水防警報 最大18河川(観測所箇所数) → 現在0河川(観測所箇所数)

	直轄	県管理	合計
最大	9	9	18
現在	0	0	0

4 海岸の浸水被害・水防警報等の状況

○海岸浸水被害(床上・床下) 調査中(現時点なし)

○海岸被害 調査中(現時点なし)

公共土木施設 被害状況等

5 土砂災害および土砂災害警戒情報発表の状況

8月16日(月)8:00現在

○土砂災害 2件

位置	概要	規模	対応状況
智頭町 大内	7月豪雨で土砂が流出した溪流から、再度、土砂が流出し、人家(空家)の小屋に流入。 人的被害なし	流出土量調査中	・8世帯17名へ避難指示 ・土砂流出拡大防止のため大型土のうの追加設置済み
南部町 阿賀 (大谷川)	7月豪雨で被災した護岸斜面(砂防施設)が増破し、土砂及び施設の一部が河川に流入。 河川の閉塞には至っていない。	延長30m 高さ11m 崩壊土砂量調査中	・被災した砂防施設の災害申請を予定 ・河川内の土砂等は16日に撤去予定

○土砂災害警戒情報

8月14日(土)15時50分、および同日22時5分に発令された10地域については、
全て解除された(15日(日)7時15分解除)。

〈発令地域〉

鳥取市北部、鳥取市南部、若桜町、智頭町、八頭町、三朝町、南部町、伯耆町(溝口)、日南町、日野町

6 港湾・漁港・空港の被害状況

○港湾・漁港 調査中(現時点なし)

○空港 調査中(現時点なし)

公共土木施設 被害状況等

<道路交通規制状況>

8月16日(月)08:00現在

全面通行止 現在 7箇所 規制解除 14箇所 計 21箇所

【国・NEXCO管理道路】全面通行止 0箇所 (規制解除 4箇所)

番号	路線名	区間	延長(km)	規制の種類	理由	規模 被害状況	規制日時	孤立 集落	開通 見込
1	米子自動車道	米子IC～落合JCT (上下線)	66.5	全面通行止め	規制基準雨量に達したため	=	令和3年8月14日 午前9時40分～	無	令和3年8月15日 8時00分解除
2	鳥取自動車道	駒帰交差点(県境)～ 鳥取IC (上下線)	37.7	全面通行止め	規制基準雨量に達したため	-	令和3年8月14日 午後1時40分～	無	令和3年8月15日 11時30分解除
3	山陰道	鳥取IC～青谷IC (上下線)	19.3	全面通行止め	規制基準雨量に達したため	-	令和3年8月14日 午後3時00分～	無	令和3年8月15日 11時30分解除
4	国道29号	若桜町小船～兵庫県宍粟市 波賀町(戸倉峠) (上下線)	10.2	全面通行止め	規制基準雨量に達したため	=	令和3年8月15日 午前4時10分～	無	令和3年8月15日 8時30分解除

【県管理道路】全面通行止 6箇所 (規制解除 5箇所)

番号	路線名	区間	延長(km)	規制の種類	理由	規模、 被害状況	規制日時	孤立 集落	開通 見込
①	国道482号	若桜町つく米～ 兵庫県香美町小代区秋岡	11.1	全面通行止め	事前通行規制 (土砂崩落の恐れ)	-	令和3年8月8日 午後4時00分～ (台風9号から継続)	無	未定
②	県道 倉吉江府溝口線	江府町大河原(鍵掛峠) ～伯耆町柵水高原	5.1	全面通行止め	土砂流出のため	-	令和3年8月8日 午後4時01分～ (台風9号から継続)	無	未定
③	県道鱒返余戸線	鳥取市佐治町余戸	0.7	全面通行止め	倒木のため (集落上部)	-	令和3年8月12日 午後4時30分～	無	未定
4	県道大滝白水線	伯耆町大滝 伯耆町大坂～白水	0.5 1.1	全面通行止め	規制基準雨量に 達したため	-	令和3年8月13日 午前8時00分～	無	令和3年8月15日 18時30分解除
5	県道 鳥取鹿野倉吉線	三朝町吉原	0.2	全面通行止め	土砂崩落のおそれ	-	令和3年8月13日 午前11時00分～	無	令和3年8月15日 14時00分解除
⑥	県道下見関金線	倉吉市上大立～大河内 倉吉市河来見～琴浦町古長	15.0 3.9	全面通行止め	倒木のおそれ	-	令和3年8月13日 午後2時00分～	無	未定

番号	路線名	区間	延長(km)	規制の種類	理由	規模 被害状況	規制日時	孤立 集落	開通 見込
7	県道河原郡家線	鳥取市河原町河原	0.2	全面通行止め	排水ポンプ設置のため	=	令和3年8月14日23時30分～	無	令和3年8月15日7時00分解除
8	県道東伯野添線	琴浦町三本杉	0.8	全面通行止め	倒木のため	-	令和3年8月15日01時00分～	無	令和3年8月15日10時30分解除
9	県道多里伯太線	日南町萩原～笠木	0.1	全面通行止め	土砂流出のため 路肩崩落のため	-	令和3年8月15日07時45分～	無	未定
10	県道新見多里線	日南町豊栄～湯河地内	7.0	全面通行止め	法面崩落のため	-	令和3年8月15日09時00分～	無	未定
11	県道智頭用瀬線	鳥取市用瀬町赤波地内	0.005	全面通行止め	土砂流出のため	-	令和3年8月15日11時30分～	無	令和3年8月15日14時30分解除

【市町村道】 全面通行止 1箇所 (規制解除5箇所)

番号	路線名	区間	延長(km)	規制の種類	理由	規模 被害状況	規制日時	孤立 集落	開通 見込
1	市道下古用瀬別府線	鳥取市用瀬町古用瀬地内	0.10	全面通行止め	道路冠水の恐れ	-	令和3年8月14日午前8時00分～	無	令和3年8月15日7時30分解除
2	市道用瀬別府線(中橋)	鳥取市用瀬町用瀬地内	0.09	全面通行止め	道路冠水の恐れ	-	令和3年8月14日午前8時00分～	無	令和3年8月15日7時30分解除
3	市道浜湯山県線	鳥取市福部町湯山地内	0.07	全面通行止め	道路冠水のため	-	令和3年8月15日0時00分～	無	令和3年8月15日10時20分解除
4	市道浜湯山海岸線	鳥取市福部町湯山地内	0.08	全面通行止め	道路冠水のため	=	令和3年8月15日0時00分～	無	令和3年8月15日6時00分解除
5	市道湯山和田線	鳥取市福部町湯山地内	0.34	全面通行止め	道路冠水のため	-	令和3年8月15日0時00分～	無	令和3年8月15日11時30分解除
6	市道海蔵寺祢宜谷線	鳥取市香取～祢宜谷	0.80	全面通行止め	土砂崩れのため	-	令和3年8月15日0時00分～	無	未定

公共土木施設 被害状況等

<河川水防警報等発令状況>

8月16日(月)8:00現在

河川水防警報等発令 最大18河川(観測所箇所数) → 現在0河川(観測所箇所数)

※観測所毎の最大 (赤見え消しは解除)

【直轄管理河川】

待機 5河川 … ~~千代川(用瀬)、天神川(竹田橋)、袋川(宮下)、国府川(福光)、法勝寺川(福市)~~

準備 1河川 … ~~日野川(車尾)~~

出動 3河川 … ~~千代川(行徳)、千代川(袋河原)、日野川(溝口)~~

【県管理河川】

待機 1河川 … ~~精進川~~

準備 3河川 … ~~野坂川、大路川(米里)、塩見川~~

出動 4河川 … ~~大路川(吉成)、八東川、私都川、日野川(霞)~~

指示 1河川 … ~~小松谷川~~

道路施設 被害状況等

全面通行止め

県道 智頭用瀬線(鳥取市用瀬町赤波)
発生日時:令和3年8月15日 時間不明
交通規制:全面通行止め 午前11時30分～
⇒8月15日 午後2時30分 解除
原因:土砂流出
人身・物損:なし
迂回路:あり
孤立集落:なし

【土砂流出】発生状況



【土砂流出】撤去後



道路施設 被害状況等

全面通行止め

県道 多里伯太線(日南町萩原～笠木)
発生日時: 令和3年8月15日 時間不明
交通規制: 全面通行止め 午前7時45分～
原因: 路肩崩落、土砂流出
人身・物損: なし
迂回路: あり
孤立集落: なし



【路肩崩落】発生状況



【土砂流出】発生状況



【土砂流出】作業中



道路施設 被害状況等

全面通行止め

県道 新見多里線(日南町豊栄)

発生日時:令和3年8月15日 時間不明

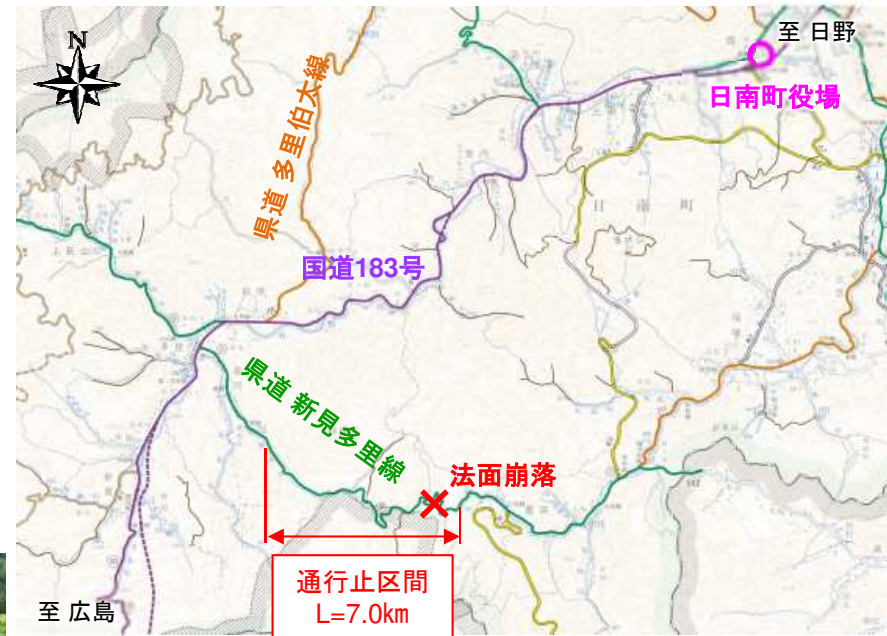
交通規制:全面通行止め 午前9時00分~

原因:法面崩落

人身・物損:なし

迂回路:あり

孤立集落:なし



【土砂流出】発生状況

道路施設 被害状況等

路肩規制止め

県道 倉吉赤碕中山線(琴浦町尾張)

交通規制:路肩規制

原因:路肩崩落

人身・物損:なし

孤立集落:なし



【路肩崩落】発生状況



道路施設 被害状況等

規制なし

県道花口下石見線(日野町花口～下石見)

交通規制:規制なし

原因:土砂流出

対応:土砂撤去、土砂流出防止として大型土のう設置済

人身・物損:なし

孤立集落:なし



砂防施設災害 被災状況等

あが
南部町阿賀 地内 砂防施設災害



崩壊土砂量 調査中
Y区域 土石流指定

- 7月豪雨で被災した護岸斜面(砂防施設)が増破し、土砂及び施設の一部が崩落し河川へ流入。
- 河川の閉塞には至っていない。
- 河川内の土砂等の撤去を8月16日(月)に実施予定

〈7/7 被災時の状況〉



〈8/15 護岸斜面の増破〉



土砂災害 被災状況等

おおち
智頭町大内 地内 土石流



流出土砂量 調査中
Y・R区域(土石流)指定

- ・人的被害なし
- ・近隣8世帯17名に避難指示
- ・7月豪雨に続き、再度の土砂流出。土砂の一部は、7月豪雨の応急対応で設置した大型土のうを乗り越えて小屋へ流入
- ・大型土のうの追加設置を実施済み(8/14)
- ・恒久対策検討中

8/14 再度の土砂流出



8/14 応急対応実施状況



公共交通機関の影響等

令和3年8月16日9:00現在

■鉄道（JR・智頭急行・若桜鉄道）（8/16）

【特急列車】 【普通・快速列車】

県内は始発から通常運転。

※スーパーおきは、益田駅～新山口駅間で運転取り止め（鳥取・米子～益田間は運行。）

■バス（日本交通・日ノ丸自動車）（8/16）

- ・ **米子－広島線：全便運休。**
- ・ その他の高速バス及び路線バスは通常運行

■航空機 通常運航（8/16）

⇒ 引き続き、各社とのホットラインなどを通じ、情報収集、情報共有を進め、安心トリピーメール、とりネット等を中心に情報発信を行う。

県・市町村の体制

○県の体制

設置日時	配備体制
8月13日 5時15分	警戒体制(1)
8月13日 5時37分	警戒体制(2) 【災害警戒本部】
8月14日 15時50分	非常体制(1) 【災害対策本部】
8月15日 13時25分	警戒体制(1)
8月15日 18時30分	注意体制
8月15日 19時29分	警戒体制(1)
8月16日 4時15分	注意体制

※市町村への情報連絡員(リエゾン)を前倒し派遣し、情報収集・支援

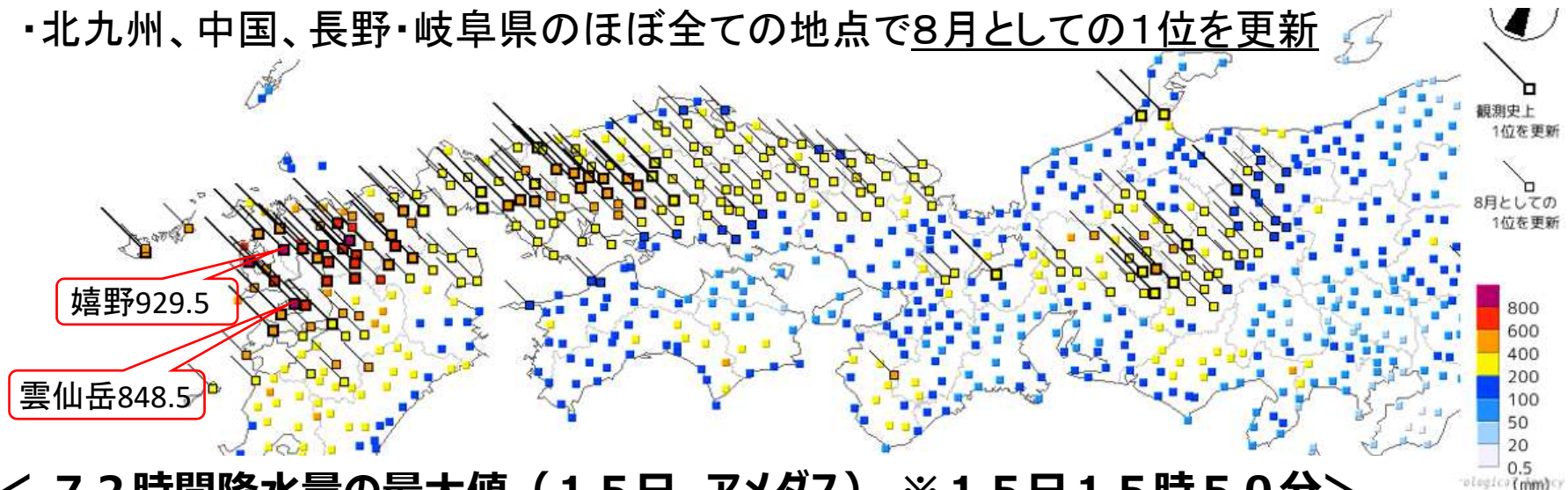
○市町村の体制

17市町が災害対策本部等を設置して対応(現在は解消又は注意体制等)

広範囲かつ長期にわたる記録的な大雨

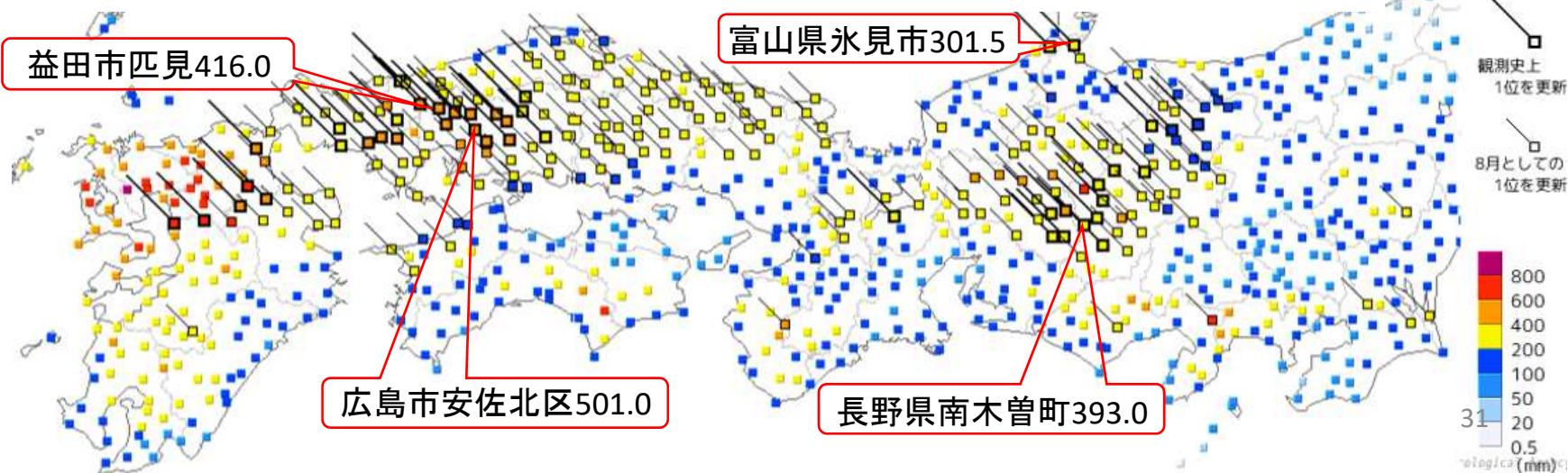
< 72時間降水量の最大値（14日、アメダス） >

- ・北九州、西中国で観測史上1位の更新地点が多数
- ・北九州、中国、長野・岐阜県のほぼ全ての地点で8月としての1位を更新



< 72時間降水量の最大値（15日、アメダス） ※15日15時50分 >

- ・中国、中部、北陸で観測史上1位または8月としての1位をさらに更新



大雨特別警報・氾濫発生情報

○大雨特別警報

8月13日 広島県： 広島市

8月14日 広島県： 広島市、廿日市市
佐賀県： 佐賀市、武雄市、嬉野市 ほか全11市町
福岡県： 福岡市、久留米市 ほか全11市町
長崎県： 長崎市、波佐見町 ほか全6市町

※8月15日 6時10分に全て大雨警報に切り替え

○氾濫発生情報（指定河川洪水予報・警戒レベル5相当）

江の川（広島県、島根県）
六角川（佐賀県）

※国管理河川、都道府県管理河川あわせて15水系36河川で氾濫を確認
（8月15日13時30分現在 国土交通省調べ）

広域支援

○知事間のホットライン

(広島県湯崎知事へ)

- ・13日16時に人的被害あれば支援の用意がある旨申し出

(山口県村岡知事へ)

- ・人命がかかる緊急事態が発生する時は即応する旨申し出

(島根県丸山知事へ)

- ・14日午後の江の川氾濫発生情報を受け、県防災ヘリ、リエゾン派遣等の申し出
→鳥取県警ヘリが偵察、県防災ヘリは救助を担当

○全国知事会、関西広域連合及び中国地方知事会の動き

<全国知事会>

- ・各ブロックで対応中で応援要請はない。応援要請があれば各県へ連絡する。

<関西広域連合>

- ・現時点では応援要請はないが、あれば構成県へ連絡する。

<中国地方知事会（山口県）>

- ・広島県から応援要請はない。今後応援要請があれば、各県へ連絡する。
→応援要請があればリエゾン派遣を検討

4 市町村・県民への注意喚起等 今回の前線による大雨にあたっての注意事項

- 前線は16日から20日ごろにかけて、再び北上、停滞する見込みです。
- 本県でも、線状降水帯の発生や特別警報の発令のおそれがあります。
- 少しの雨でも災害が起こりやすい状況が続く可能性があります。

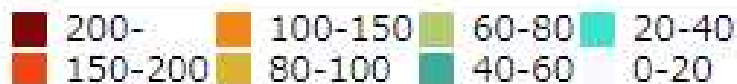
⇒**累積雨量が多くなっており、弱い雨や雨が止んだ後でも災害が発生するおそれがあります。**

(気象庁の「キキクル（危険度分布）」などの注意情報を確認してください。)

Q 土壤雨量指数 (8 / 16 8 : 30 現在)



凡例



※県内の土壤雨量指数は、
全域で高い状況です。

今回の前線による大雨にあたっての注意事項

■**県民のみなさま、各市町村におかれては、特に大雨、土砂災害に対する準備をお願いします。**

○前線による大雨は、いつ、どこで、どの程度の大雨となるか予想が難しい。

⇒**最新の気象情報や市町村からの避難情報等に留意し、いざという時に速やかに行動できるように準備**

- ・避難所やハザードマップの確認など
- ・大雨で雨水が溢れないように側溝や水路を掃除
- ・強風による飛散、転倒、飛来物による破損への備え（固定や屋内への収納）

○**土砂災害の前兆現象（濁水・湧水、異音、異臭など）にご注意ください。**

【特に市町村におかれては、次の事項に留意をお願いします】

○これまでの大雨による被害等の応急点検と応急対策の実施

○少ない雨でも災害が発生するおそれがあるので、連絡、即応体制の確保

○適時、適切な住民への情報発信

3 市町村・県民への注意喚起等

(1) 市町村への依頼事項(その1)

■ 安全な住民避難のための適時・適切な情報発信

誰ひとり逃げ遅れることなく安全に避難する意識を住民一人ひとりが持つよう、以下の点などを改めて住民に周知してください。

- 早め早めに安全な場所に避難すること（自主避難含む）
- 避難情報が「警戒レベル3 高齢者等避難」、「警戒レベル4 避難指示」、「警戒レベル5 緊急安全確保」に変更したこと
- 「警戒レベル4 避難指示」で、危険な場所から全員避難すること
- 防災・気象情報をこまめにチェックすること など

避難情報の発信については、従来どおり、次の点にも留意してください。

- 早期の発出
- 様々な手段を用いて、確実に住民へ伝達
- 夜間の状況を予測して、早め早めに発出を判断

※状況が急変した場合には、夜間でも避難情報の発出は必要（その際は、垂直避難など立ち退き避難に限らないことを併せて知らせる）

3 市町村・県民への注意喚起等

(1) 市町村への依頼事項(その2)

○適時適切な状況判断と住民避難対策の徹底

浸水・土砂災害リスクが高い 地域の対策

⇒過去に被害のあった地域など、
対策の再確認をお願いします

- ・詰まりやすい用水路の点検や清掃
- ・水位計や監視カメラがない中小河川の状況を収集する体制、
連絡系統の確認
- ・必要に応じて排水ポンプ車の要請
- ・土砂災害警戒区域及び危険度分布の確認 など

初動対応、避難体制の確立

- ・気象情報の収集伝達、職員参集体制の確認
- ・避難指示等の発令基準や消防団等への連絡手段の確認、
ハザードマップの活用
- ・避難行動要支援者等に係る施設等への情報伝達体制、
避難誘導上の配慮等の確認 など

適切な避難情報の発令

- ・避難情報の判断にあたっての情報収集
- ・必要に応じて県関係課へ助言を求めること

被害規模の早期把握・報告

- ・住家被害などの迅速な報告（災害救助法の適用などの判断
に必要となる） など

3 市町村・県民への注意喚起等

(1) 市町村への依頼事項(その3)

○避難所における新型コロナウイルス等感染症への対応

可能な限り多くの避難所を開設

通常 of 自然災害発生時よりも可能な限り多くの避難所の開設を図り、避難者の密度が高まらないよう配慮。また、利用可能なホテルや旅館等の活用等も検討。

避難者の健康状態の確認

避難者が避難所へ到着した時に体調不良者を早期発見できるよう、検温など可能な限りの健康チェックを行い健康状態を把握。

基本的な衛生対策の徹底

頻繁な手洗い、咳エチケット等、避難者及び避難所運営スタッフの基本的な衛生対策の徹底。

避難所内の環境整備 (換気、間隔の確保など)

避難所内での十分な換気の実施、避難者同士の十分な間隔を確保。必要に応じて段ボール間仕切りや段ボールベッドを活用。
※避難所における新型コロナウイルス感染症への対応として実施するマスク、消毒液、段ボールベッドの物資等の備蓄に要する費用は県補助金等の活用が可能。
※ホテル・旅館等の民間施設借上げ、避難所の設置、維持及び管理に要する費用は、国の新型コロナウイルス感染症対応地方創生臨時交付金の活用が可能。

在宅避難者の把握

在宅避難者の把握に努めること

3 市町村・県民への注意喚起等

(2) 県民への注意喚起等(その1)

○最新の気象情報や防災情報に基づいて行動してください

■最新の気象情報は、気象庁のホームページ等で確認を。

- ・警報、注意報等
- ・台風情報
- ・キキクル（危険度情報）など



■市町村は防災行政無線等、県はホームページ、トリピーメール、防災アプリ等で防災情報や公共交通機関の運行情報等を発信。

- ・避難情報・避難所開設状況
- ・交通情報
- ・道路情報
- ・ライフライン情報 など

ホームページ「とりネット」



「あんしんトリピーなび」

鳥取県が提供する無料の総合防災アプリ
(プッシュ通知や最寄りの避難所情報など)

「あんしんトリピーメール」

スマホや携帯電話等に気象情報や防災情報等をメールで配信

■NHKのデータ放送（生活・防災情報）やヤフー防災速報でも各種防災情報が確認可能。

3 市町村・県民への注意喚起等

(2) 県民への注意喚起等(その2)

○避難における新型コロナウイルス等感染症への対応について

新型コロナウイルス感染者が引き続き発生していることから、避難所で感染症にかからない・うつさないため、次のことに注意してください。

<避難する前に・・・>

- 体調の確認 ……ご自身の体調を確認しましょう。避難する途中で体調がすぐれなくなった場合には、避難所の受付で相談しましょう。
- 避難先の検討 ……安全が確保できる場合は、自宅での待機や近隣の親せきや知人宅への避難（分散避難）も選択肢の一つです。お住いの地域が危険かどうかハザードマップも確認して、避難先を決めましょう。
- マスク等の持参 ……可能なかぎり、マスク・体温計・消毒液を持参しましょう。

<避難した後は・・・>

- マスク着用、手洗い ……避難所で生活する時は、必要に応じてマスク着用、手洗い、咳エチケットなどをしっかり行ってください。
- 距離の確保 ……ほかの避難者と十分な距離をとるようにしましょう（概ね2 m）
- 換気の実施 ……十分な換気を行うよう心がけましょう。
- 健康管理 ……避難生活をする中で、発熱や咳などの症状がある場合には、すぐに避難所の担当者に報告してください。

3 市町村・県民への注意喚起等

(2) 県民への注意喚起等(その3)

○ハザードマップ等の再確認について

過去の災害では、ハザードマップの浸水想定区域と実際の浸水域、土砂災害警戒区域と土砂災害の発生個所が重なっている事例があります。平時から市町村が作成した「ハザードマップ」、県の「とっとりWebマップ」、国土交通省「ハザードマップポータルサイト」等で、ご自宅や近隣のハザード（土砂災害、洪水など）を確認しておいてください。



3 市町村・県民への注意喚起等

(2) 県民への注意喚起等(その4)

○雨が止んだ後や弱い雨のときに災害が発生する危険があります

過去の災害では、河川の氾濫や土砂災害が雨が止んだ後や強い雨が降っていない地域で発生した事例があります。

- ・**土壤に含まれる雨の量が多い場合は、弱い雨や雨が止んだ後でも土砂災害が発生する場合があります。**

⇒ **台風第9号、週末の前線による降雨の直後なので要注意**

【例】 R 3年7月3日 静岡県熱海市の土石流

※鳥取県では、「土壤雨量指数」をホームページで公開しています。

<https://d-keikai.sabo-tottori.jp/>

※気象庁では、土壤雨量指数に基づく土砂災害の危険度を

「キキクル（危険度分布）」のホームページで公開しています。

<https://www.jma.go.jp/bosai/risk/#elements:land>

お盆期間中の 新型コロナウイルス感染症に関する相談窓口

発熱等の症状が
出たときの相談先

受診相談センター

☎ 0120-567-492 コロナ・至急に 毎日9:00~17:15

(ファクシミリ) 0857-50-1033

(東部地区) ☎ 0857-22-8111 上記以外の時間

(中部地区) ☎ 0858-23-3135

(西部地区) ☎ 0859-31-0029

休日を含め
24時間対応

陽性者と接触した
ときの相談先

接触者等相談センター

(東部地区) ☎ 0857-22-5625 毎日8:30~17:15

(ファクシミリ) 0857-20-3962

(中部地区) ☎ 0858-23-3135 毎日8:30~17:15

(ファクシミリ) 0858-23-4803

(西部地区) ☎ 0859-31-0029 毎日8:30~17:15

(ファクシミリ) 0859-34-1392

全般的な相談窓口

新型コロナウイルス
感染症対策本部事務局

☎0857-26-7799 (土日除) 毎日 8:30~17:15

(ファクシミリ) 0857-26-8143

検査について、大雨時にも支障をきたさないよう、柔軟に対応し、確実に実施していきます。

5 警戒・即応体制の確保等

(1) 県の体制

本県は、「注意体制」で対応中

○警報等が発令された場合は、直ちに「警戒体制」とします。

※状況により、「警戒本部体制（警戒体制2）」以上とする場合もあります。

⇒各部局、各市町村におかれては、連絡・即応体制の確保をお願いします。

<大雨時の本県の体制>

- 注意体制 大雨注意報、洪水注意報などの発令
- 警戒体制（1） 大雨警報、洪水警報などの発令
- 警戒体制（2） 土砂災害警戒情報等の発表 〔鳥取県災害警戒本部を設置〕
- 非常体制 甚大な被害が発生した場合、発生のおそれがある場合 等 〔鳥取県災害対策本部を設置〕

5 警戒・即応体制の確保

(2) 県の対応

公共土木施設の対応

1 被災箇所への対応

- 7月豪雨等により被災した箇所や応急工事を実施した箇所について、被害の拡大や今後の崩落等の危険性がないか本日中に点検を行い、必要に応じて応急工事等の対策を講じる。
- 7月豪雨や今回の豪雨で被災した箇所について、注意報・警報等の状況に応じ適宜パトロールを重点的に行う。

2 その他

(1) 今後の大雨・強風時のパトロール体制等

- 現在、今後の降雨等による交通規制を防止するため、事前の道路パトロールを重点的に行っている。
- 現在稼働している工事現場については、現場内の土砂流出や資材の固定状況などの現場点検を実施し、安全対策を徹底する。
- 各所・局とも、大雨・強風時の状況変化(気象情報・県内での降雨状況等)に応じて管内の道路や河川等のパトロール体制や水防体制を整えている。

(2) (一社)鳥取県建設業協会と災害時応援協定に基づく対応

- 災害発生時には、「災害時における応急対策業務等に関する基本協定書」に基づいて対応していただくよう、(一社)鳥取県建設業協会に事前に要請している。

企業局のダム管理体制

1 ダムの状況

・茗荷谷ダム(若桜町)

ダム水位 9.3m (16日 8時時点)

貯水率 90% (放流ゲート下端 6.5m、常時満水位 10m)

※9日 10時からゲートによる放流を継続中。職員1名がダムに常駐。

・中津ダム(三朝町)

ダム水位 15.4m (16日 8時時点)

貯水率 93% (放流ゲート下端 11.5m、常時満水位 16m)

※9日 13時10分からゲートによる放流を継続中。職員1名がダムに常駐。

2 今後の対応

・引き続き、現在のゲートによる放流と職員の常駐を継続する。

・地元の三朝町とは、ダムの状況を随時情報提供し、連携を図っており、今後も継続。

農林水産関係への対応

令和3年8月13日の大雨に係る災害による農林被害は、詳細を調査中。

- 白ねぎ、ブロッコリー等が湛水したほ場については、排水対策、病害防除の実施を呼びかけ。
- 農地・土地改良施設、林道等に被害があれば、市町村と連携して応急処置を実施。

1 農業関係

○「台風期の農業技術対策」について、各市町村、農協、農林局等を通じて生産者へ周知。

- [連絡内容]
- ①農作物の管理について(排水対策等)
 - ②降雨後のほ場の排水対策、病害防除等について

[主な農作物の技術対策(状況)]

白ねぎ	排水対策や降雨前後の防除を徹底してください！ (夏ネギは約6割出荷終了)
梨	排水対策や降雨後の防除を徹底してください！ (なつひめ8月16日、新甘泉8月18日出荷開始、二十世紀は8月下旬出荷開始)
ブドウ	降雨後の排水対策や換気を徹底してください！ (ピオーネ、巨峰は約7割出荷終了)

2 農地・ため池関係

- 梅雨期及び台風期における防災態勢の強化について、各市町村、農林局へ依頼。
- 7月豪雨で被災したため池については、低水位管理を実施中。

※防災重点ため池の緊急連絡体制は各市町において整備済。

3 林業関係

○各林業関係組合に対して、土砂災害等の注意喚起など各組合員への安全対策・安全管理の徹底を依頼。

4 水産関係

○各漁業協同組合や水産関係団体向けに、注意喚起を実施。