

新たに発信していく情報(洪水浸水想定区域の見直し)

《洪水浸水想定区域の見直し》

- ・計画規模降雨による洪水浸水想定区域に加え、想定最大規模降雨による洪水浸水想定区域を公表
- ・越水・河岸侵食により家屋倒壊のおそれのある区域の設定

《背景》

- ・平成27年5月水防法改正
大規模な洪水が発生した場合でも、命を守る行動が適切に行われるよう検討しておくことが必要であることから、想定最大規模降雨による浸水想定区域等を公表。

- ・県内直轄河川は、平成28年6月に公表済み。

- ・県管理河川の洪水予報河川および水位周知河川は、平成30年度の出水期前または台風期前を目途に順次作成し、公表予定。



《課題》

- ・市町村による地域防災計画、ハザードマップ見直しにあたり、大規模洪水時における広域避難等の判断基準や避難場所・避難経路等の確保が課題

《対応案》

- ・市町村による地域防災計画やハザードマップの見直しに必要な情報提供を行う。
(浸水シミュレーションの時系列変化、浸水状況のアニメーション化 など)

1. 水防法の改正状況

○多発する浸水被害への対応を図るため、水防法の一部改正（H27.5.20）により、想定し得る最大規模の洪水・内水・高潮への対策（ソフト対策）の推進を実施することとなった。由良川では、計画規模の降雨による洪水に係る浸水想定区域について、平成20年3月に公表しているが、現在、最大規模降雨による洪水に係る浸水想定区域の検討を実施している。

水防法一部改正の概要

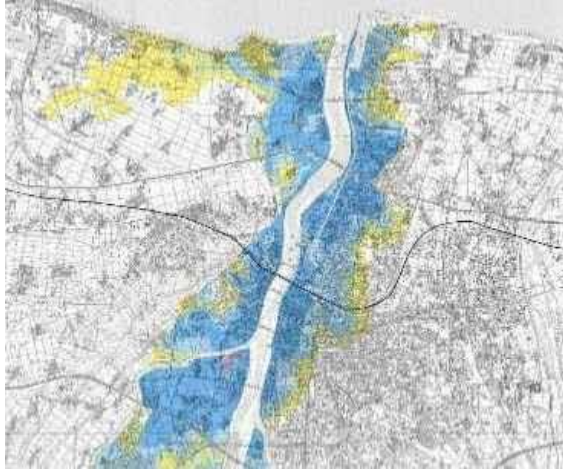
課題	方向性	改正の概要
<p>近年、洪水のほか、内水^(※)・高潮により、現在の想定を超える浸水被害が多発</p>  <p>H26. 8 近所2階の浸水(徳島県)</p>  <p>H25. 8 橋田駅周辺の浸水(大阪市)</p> <p>※) 内水…公共の水域等に雨水を排水できないことによる出水。条文上は、「雨水出水」。</p>	<p>想定し得る最大規模の洪水に対する避難体制等の充実・強化</p> <p>想定し得る最大規模の内水・高潮に対する避難体制等の充実・強化</p> <p>下水道管理者と連携した、内水に対する水防活動の推進</p>	<p>○: 水防法改正 ◇: 水防法・下水道法改正</p> <p>○ 現行の洪水に係る浸水想定区域について、想定し得る最大規模の洪水に係る区域に拡充して公表 (現行は、河川整備において基本となる降雨を前提とした区域)</p>  <p>河川整備において基本となる降雨を前提 想定し得る最大規模の洪水に係る浸水想定区域</p> <p>○ 想定し得る最大規模の内水・高潮に係る浸水想定区域を公表する制度を創設</p> <p>○ 内水・高潮に対応するため、下水道・海岸の水位により浸水被害の危険を周知する制度を創設</p>  <p>高潮浸水想定区域</p> <p>※「相当な損害を生ずるおそれ」がある箇所において実施することを想定</p> <p>◇ 下水道管理者に対し、水防計画に基づき水防管理団体が行う水防活動に協力することを義務付け</p>
<p>浸水想定区域…市町村地域防災計画に、洪水予報等の伝達方法、避難場所、避難経路等が定められ、ハザードマップにより、当該事項が住民等に周知されるとともに、地下街等の所有者等が避難確保等計画を定めること等により、避難確保等が図られる。 → 洪水予報等、浸水被害の危険を周知する制度と相まって、避難体制等を充実・強化</p>		

2. 水防法改正により実施する内容

○想定最大規模降雨の浸水想定区域図

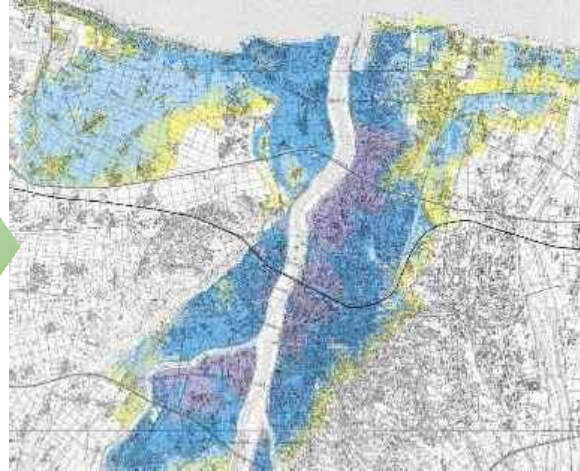
- ・水防法第14条、水防法施行規則第1条から第3条に基づき、洪水浸水区域および浸水した場合に想定される水深、家屋倒壊等氾濫想定区域および浸水継続時間等を表示した図面に洪水浸水想定区域の指定となる降雨を明示した「洪水浸水想定区域図」を作成する。
- ・洪水浸水想定区域図を作成するための浸水解析においては、「想定し得る最大規模の降雨に係る国土交通大臣が定める基準を定める告示」(平成27年国土交通省告示第869号)に基づき、想定最大規模の降雨量および降雨波形を用いる。

現行の洪水に係る浸水想定区域



河川整備において基本となる降雨を前提

想定し得る最大規模の洪水に係る区域



想定し得る最大規模の洪水に係る浸水想定区域に拡充

2018/05/10 北栄町・倉吉市 事前説明資料

2. 水防法改正により実施する内容

○今回、初めて「浸水継続時間」や「家屋倒壊等氾濫想定区域」を公表。

浸水継続時間

- ・浸水深0.5mに達してから、下回るまでの時間。
※浸水深0.5m: 屋外への避難が困難、孤立する可能性のある水深



- ・立ち退き避難(水平避難)の要否の判断や企業BCPの策定等、**長期間の浸水による支障を防ぐ有用な情報。**

長期間の自宅避難となった場合の生活環境の悪化説明例



洪水ハザードマップ作成の手引き(国土交通省)より

家屋倒壊等氾濫想定区域

- ・堤防沿いの地域等において、洪水時に家屋が倒壊するような**氾濫流や、河岸侵食の危険性**が高い区域。



- ・これを参考に、「**早期に立ち退き避難が必要な区域**」を設定し、安全な場所に立ち退くよう呼びかけ。



流失家屋の位置

←堤防決壊に伴う氾濫流で木造家屋が倒壊した状況

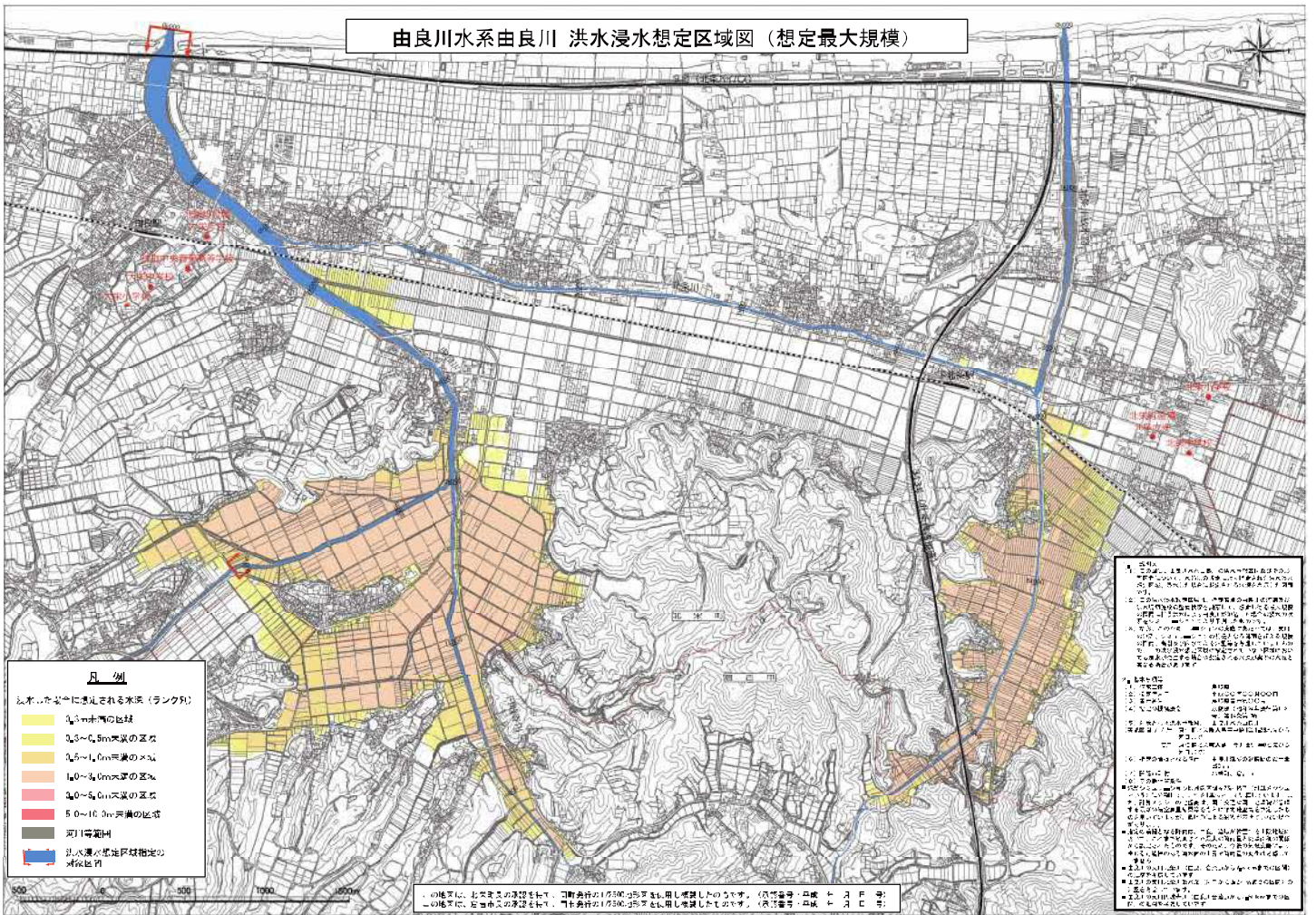


河岸侵食による家屋倒壊及び流出

洪水ハザードマップ作成の手引き(国土交通省)
[写真提供 西日本新聞]

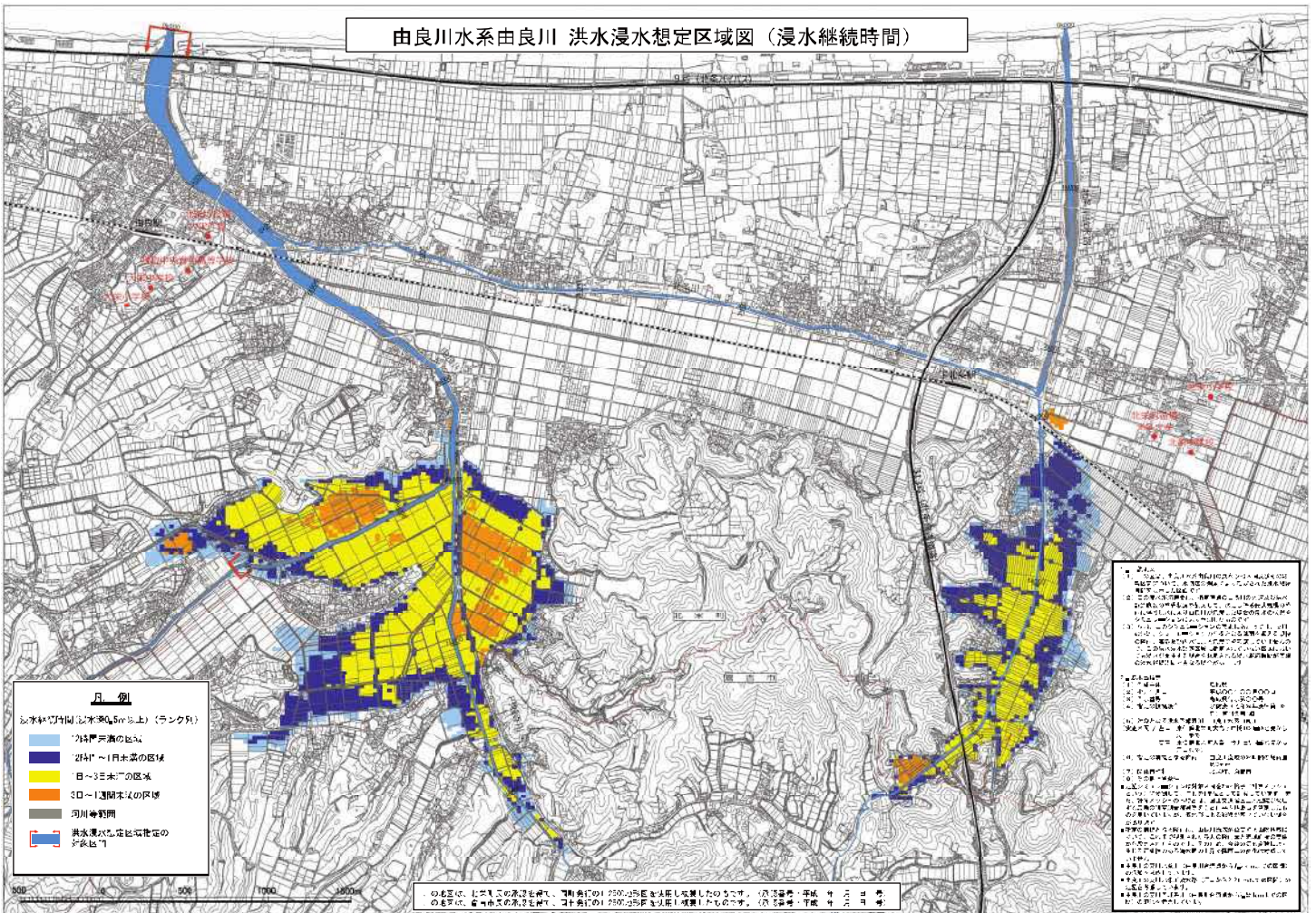
2018/05/10 北栄町・倉吉市 事前説明資料

由良川水系由良川 洪水浸水想定区域図 (想定最大規模)

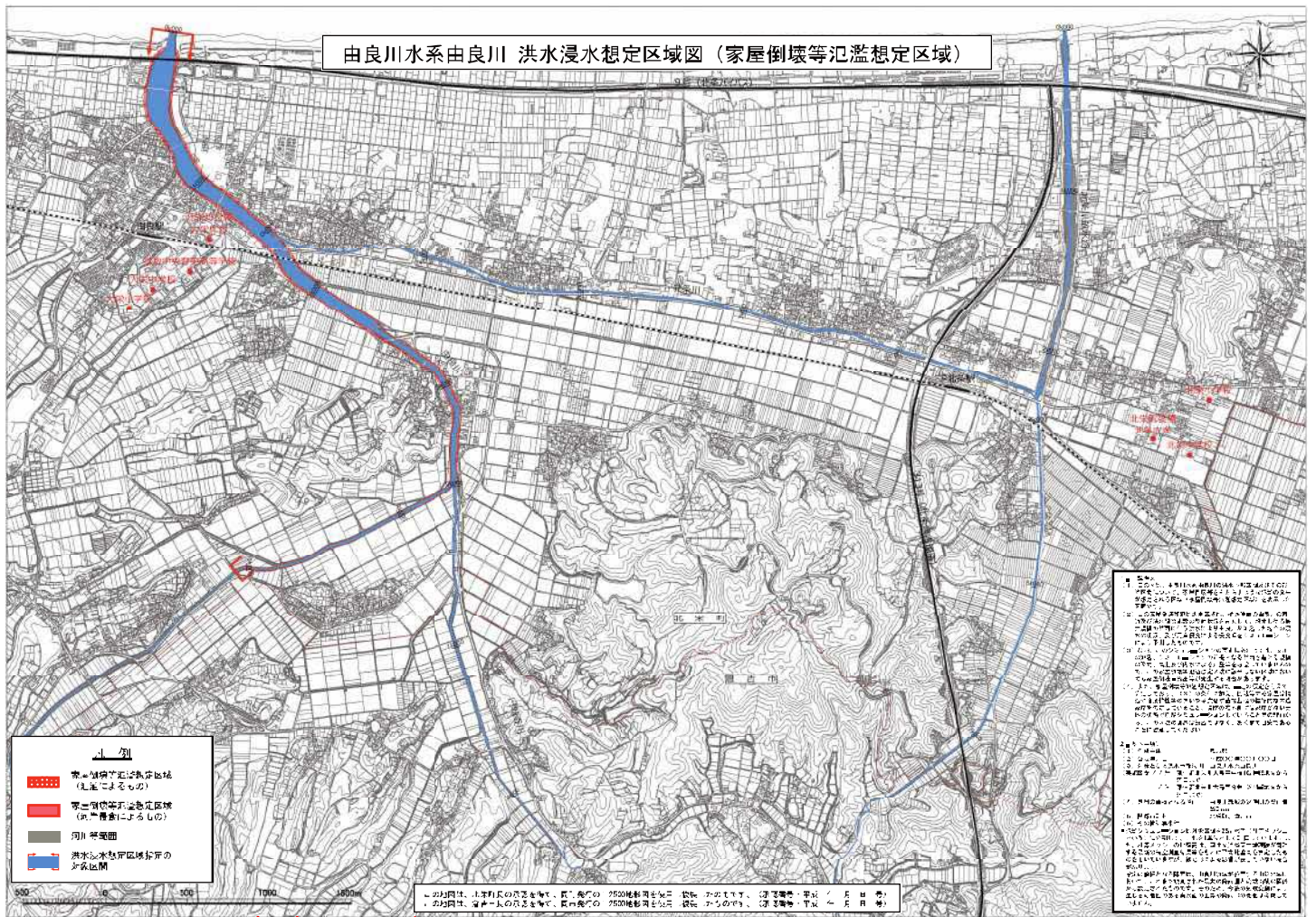


2018/05/10 北栄町・倉吉市 事前説明資料

由良川水系由良川 洪水浸水想定区域図 (浸水継続時間)



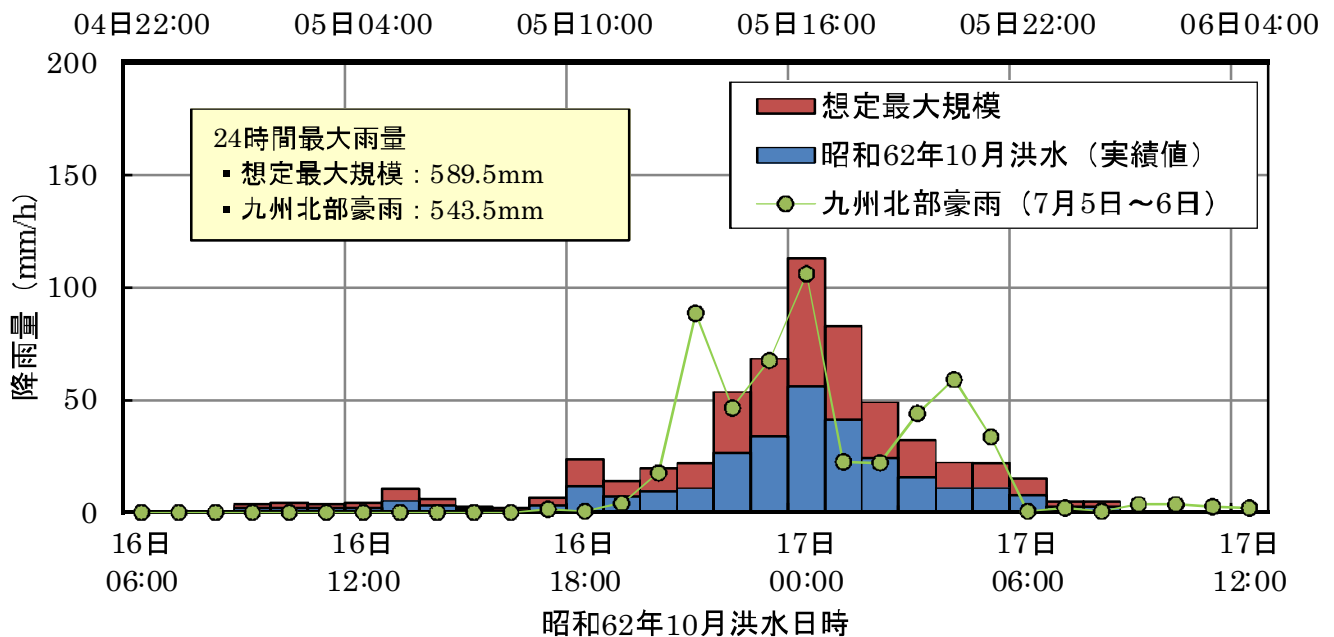
2018/05/10 北栄町・倉吉市 事前説明資料



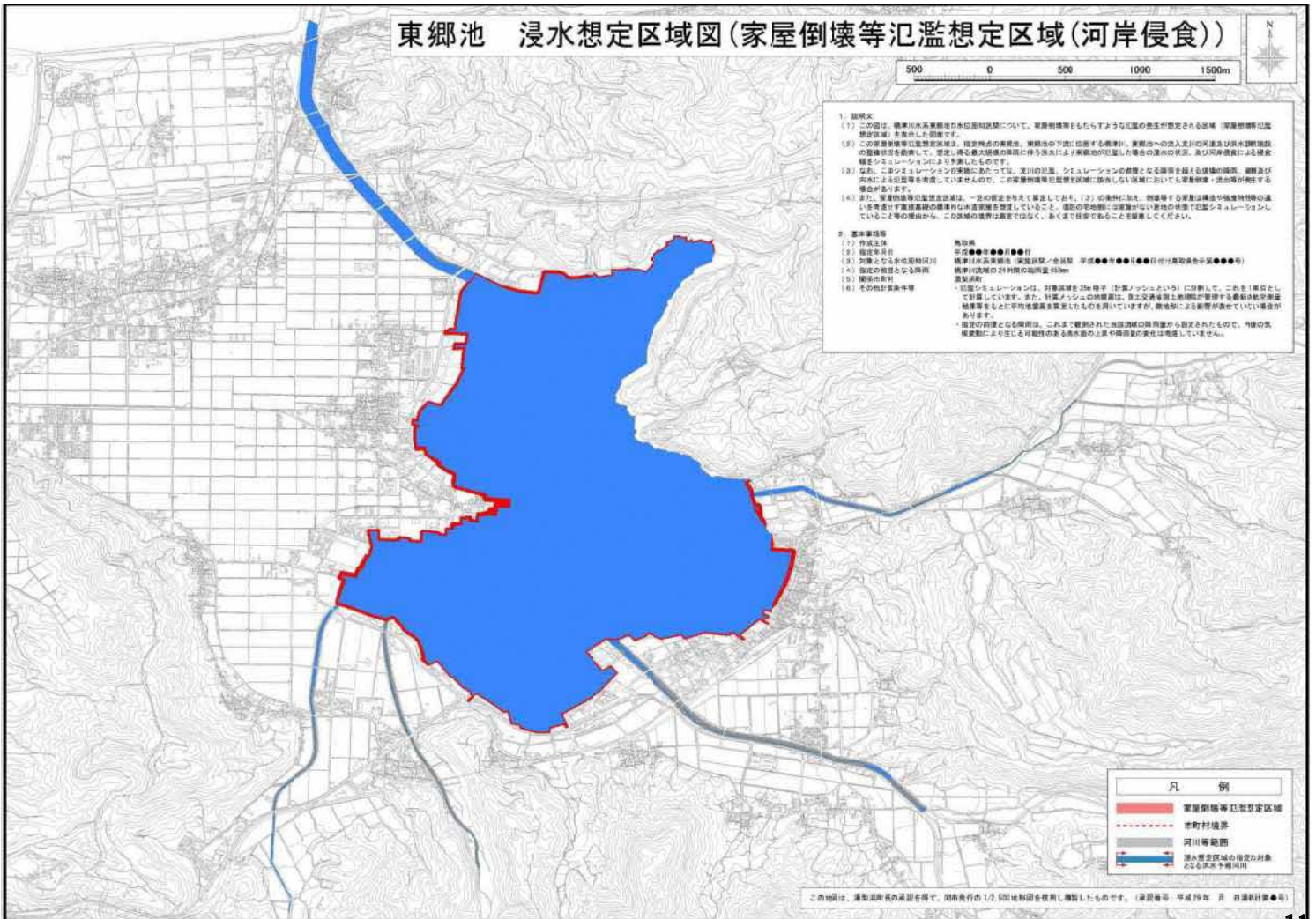
2018/05/10 北栄町・倉吉市 事前説明資料

【由良川】

九州北部豪雨日時（2017年7月）



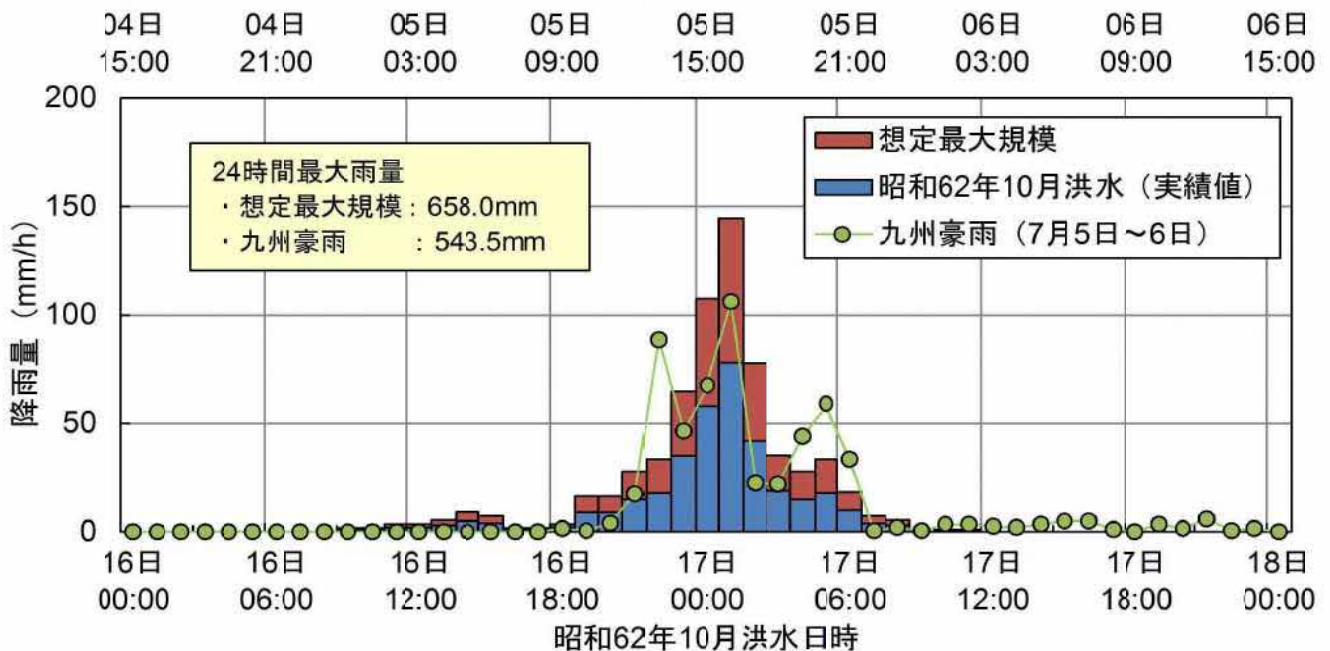
東郷池 浸水想定区域図(家屋倒壊等氾濫想定区域(河岸侵食))



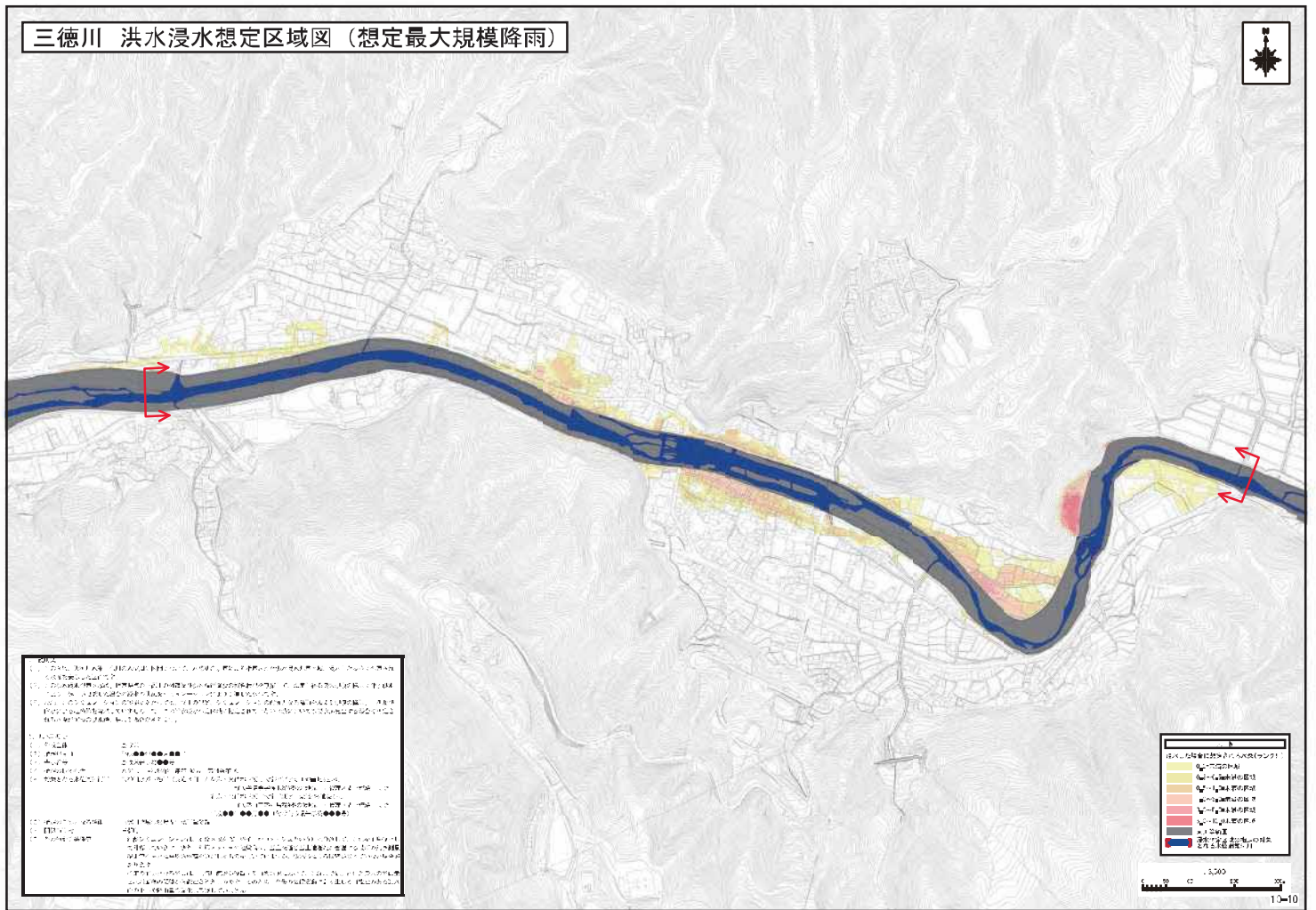
2018/04/18 湯梨浜町 事前説明資料

【東郷池】

九州豪雨日時（2017年7月）

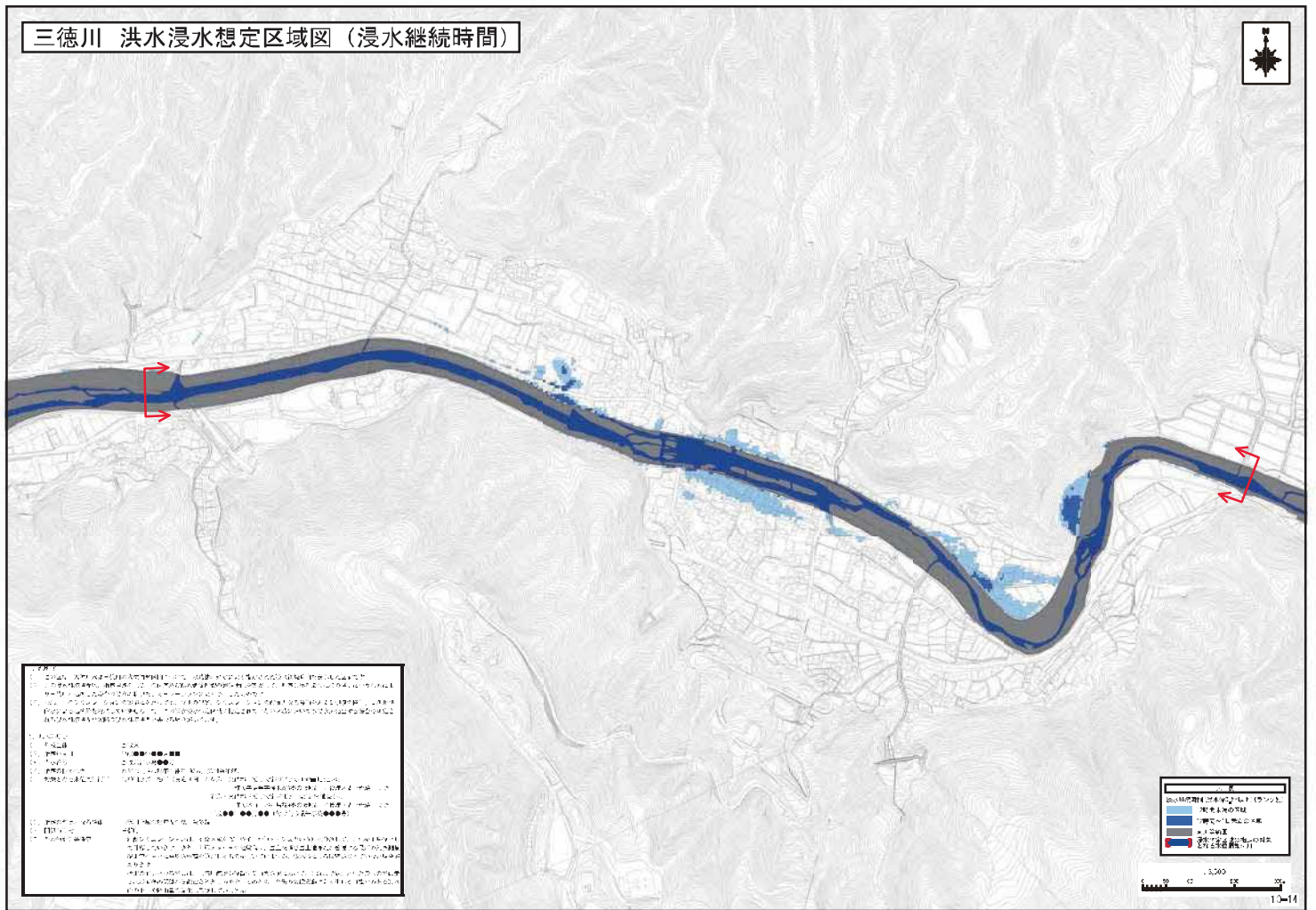


三徳川 洪水浸水想定区域図（想定最大規模降雨）



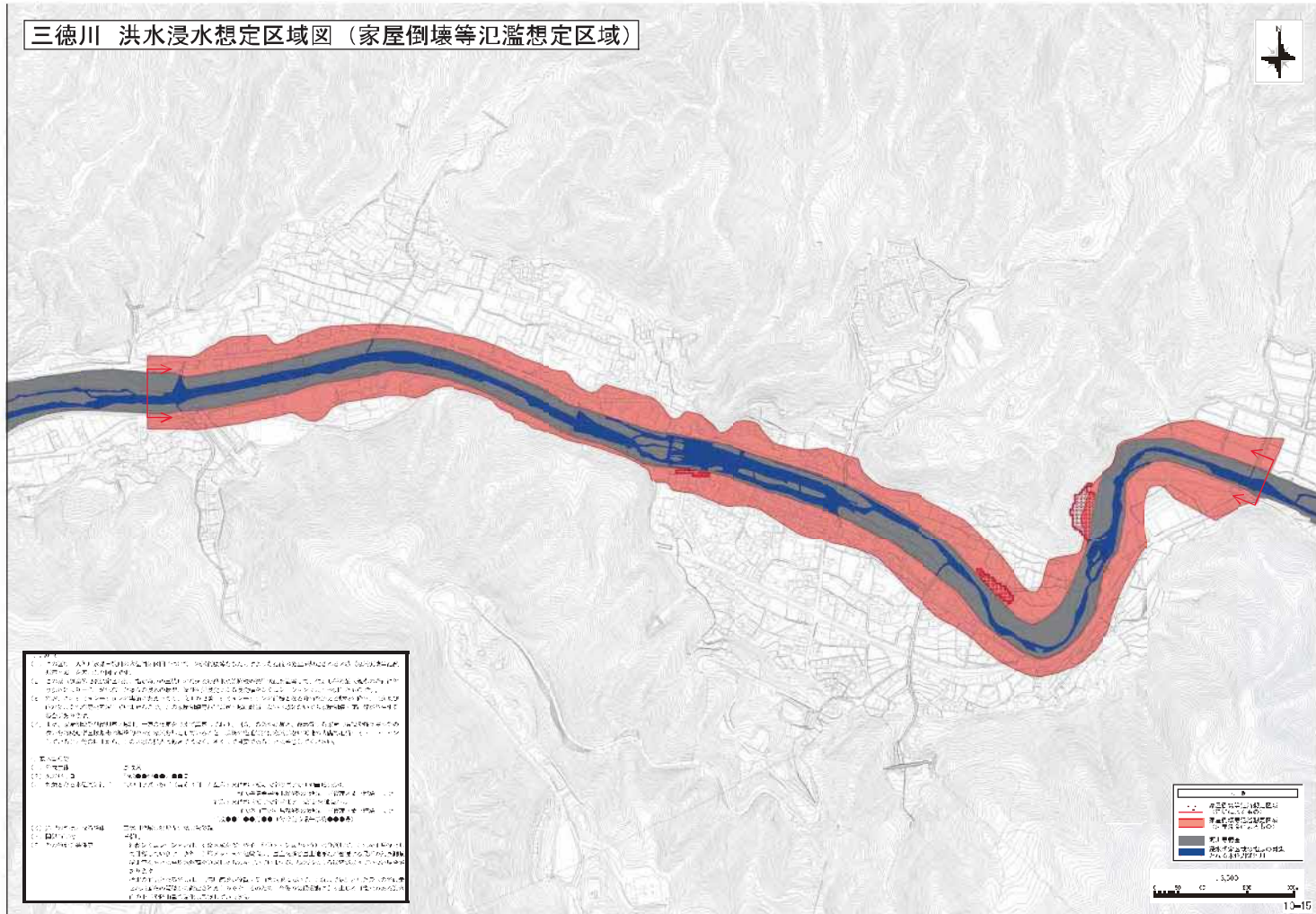
2018/04/20 三朝町 事前説明資料

三徳川 洪水浸水想定区域図（浸水継続時間）



2018/04/20 三朝町 事前説明資料

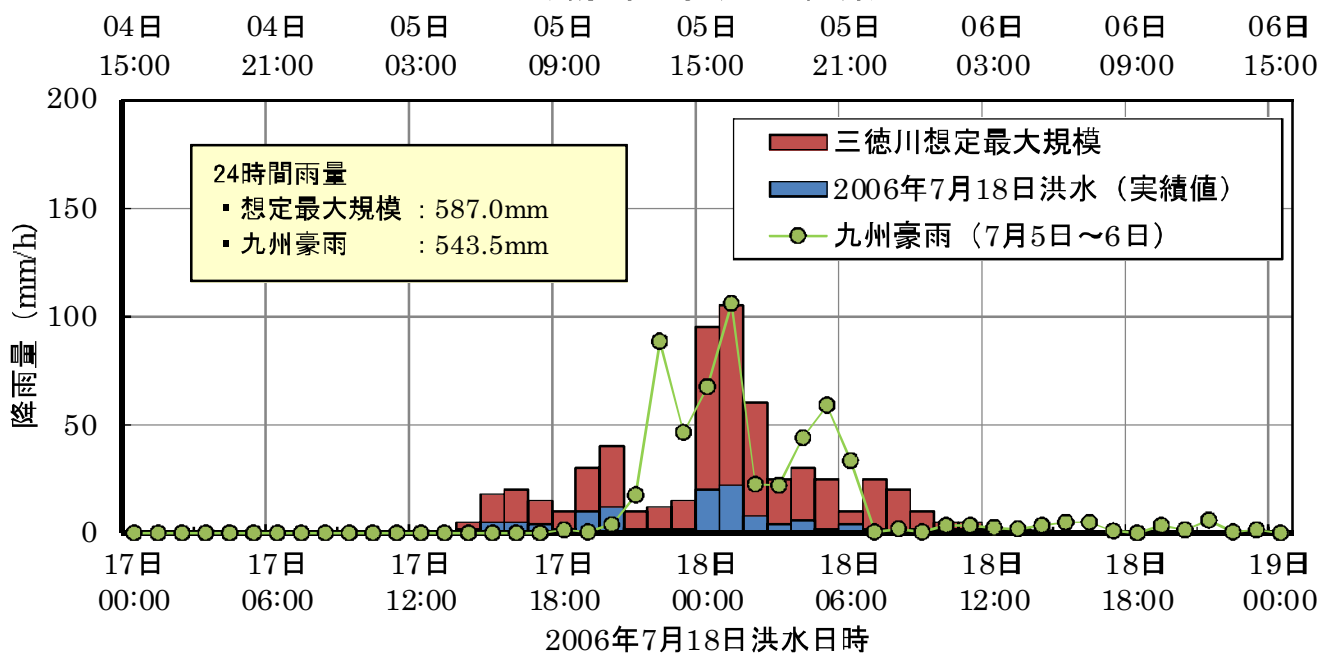
三徳川 洪水浸水想定区域図 (家屋倒壊等氾濫想定区域)



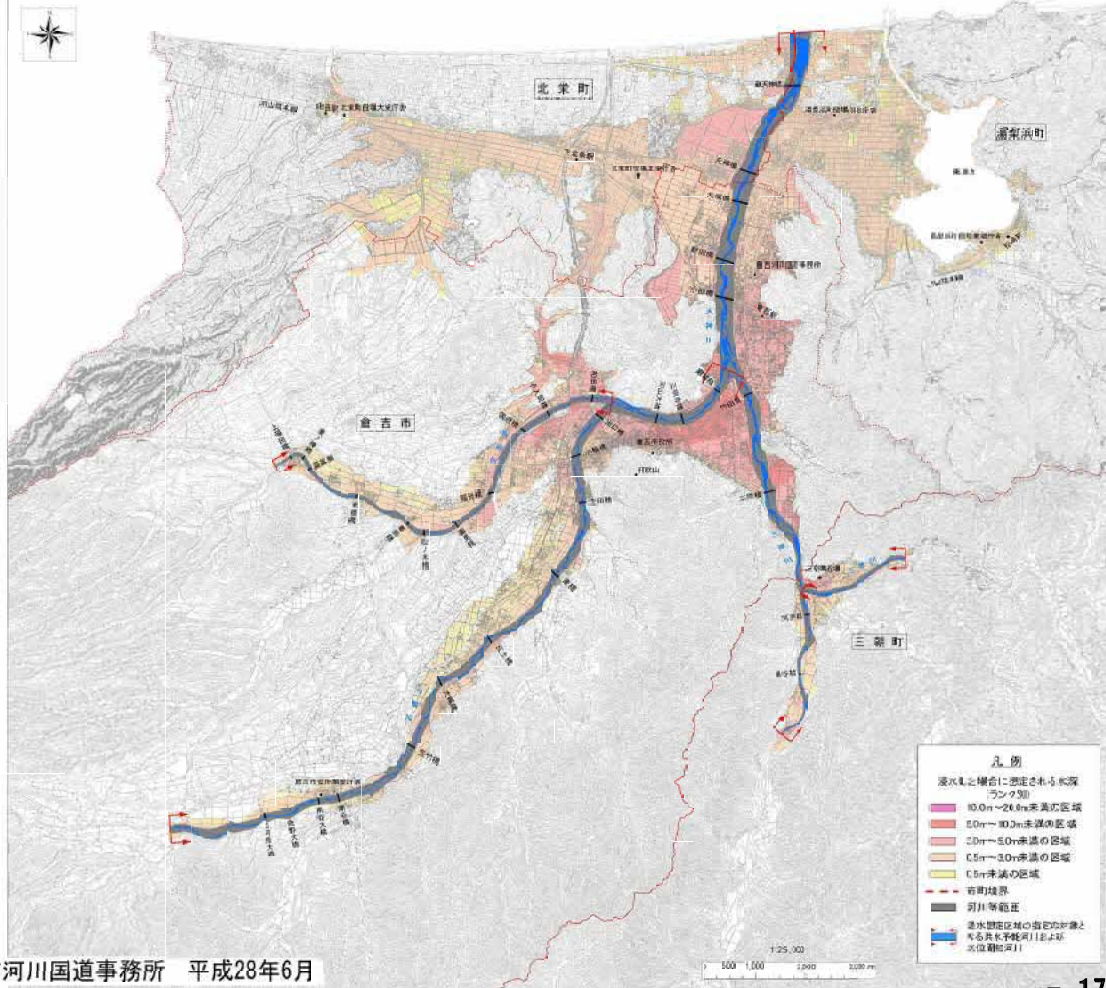
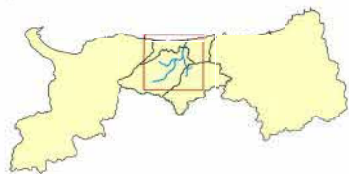
2018/04/20 三朝町 事前説明資料

【三徳川】

九州豪雨日時 (2017年7月)



位置図



この図は国土交通省の委託による調査結果に基づき作成されたものであり、実際の状況とは異なる場合があります。
 この図は、浸水想定区域の指定に供するものであり、浸水想定区域の指定は、国土交通省の委託による調査結果に基づき作成されたものであり、実際の状況とは異なる場合があります。
 この図は、浸水想定区域の指定に供するものであり、浸水想定区域の指定は、国土交通省の委託による調査結果に基づき作成されたものであり、実際の状況とは異なる場合があります。