

1

月号

鳥取県の経済動向

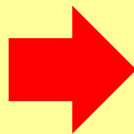
Monthly Economic Report of Tottori Prefecture

令和4年10月～11月の主要指標をもとに

基調判断

Assessment of the Economy

変化の方向



持ち直しの動きが見られる

POINT

10月

- 一致指数は単月、3か月平均ともに前月比プラス
- 足元で生産面などの指標が上振れ、持ち直しの動きが見られる

先行き

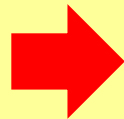
- 先行指数は単月、3か月平均ともに前月比マイナス
- 持ち直しの動きが見込まれる

p.2

分野別の動向

変化の方向

消費



緩やかに持ち直している

POINT

- 大型小売店＝百貨店、スーパーともに前年比プラス
- ホームセンター・家電量販店＝ホームセンター、家電ともに前年比プラス
- 乗用車＝軽自動車は前年比マイナスとなるも、登録車はプラス

p.4

投資



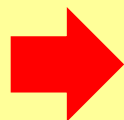
弱めの動きが見られる

POINT

- 住宅投資＝単月は前年比プラスとなるも、3か月平均はマイナス
- 設備投資＝単月、3か月平均ともに前年比マイナスが続く
- 公共投資＝県などが押し下げ、単月で前年比マイナス

p.6

生産



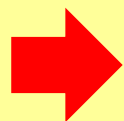
持ち直しの動きに足踏みが見られる

POINT

- 鉱工業生産＝生産指数は2か月ぶりの前月比プラス
 - ・基調：一部で持ち直しの動きが見られるも、基調としては足踏みが見られる
 - ・先行き：原材料価格の高騰などの影響もあり、弱含む

p.8

雇用



着実に持ち直している

POINT

- 求人＝新規求人倍率、有効求人倍率ともに前月比マイナス
- 所定外労働＝全産業、製造業ともに前年比プラス

p.9

問
合
せ

《 鳥取県令和新時代創造本部統計課分析担当 》

電話 0857-26-7104 / ファクシミリ 0857-23-5033 / メールアドレス toukei@pref.tottori.lg.jp

URL <https://www.pref.tottori.lg.jp/keizaidoukou/>

基調判断

Assessment of the Economy



持ち直しの動きが見られる

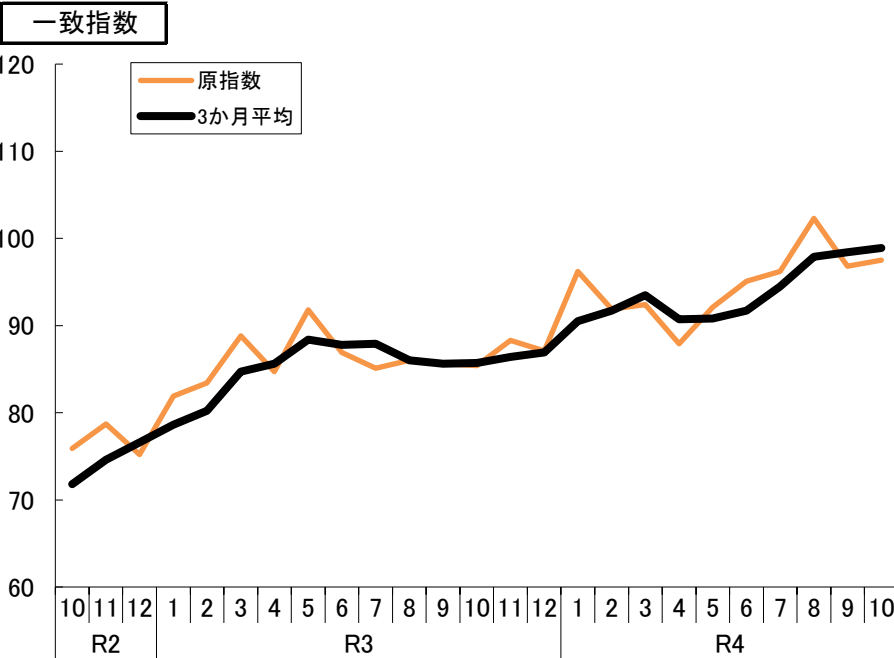
一致指数は足元で生産面などの指標が上振れ、単月で2か月ぶりの前月比プラスとなる。景気の基調としては、持ち直しの動きが見られる。先行指数は3か月平均で下向くも、景気の先行きは、持ち直しの動きが見込まれる。

景気動向

一致指数は単月、3か月平均ともに前月比プラス

統計表p.10

■景気動向指数(CI=コンポジット・インデックス、平成27年=100)

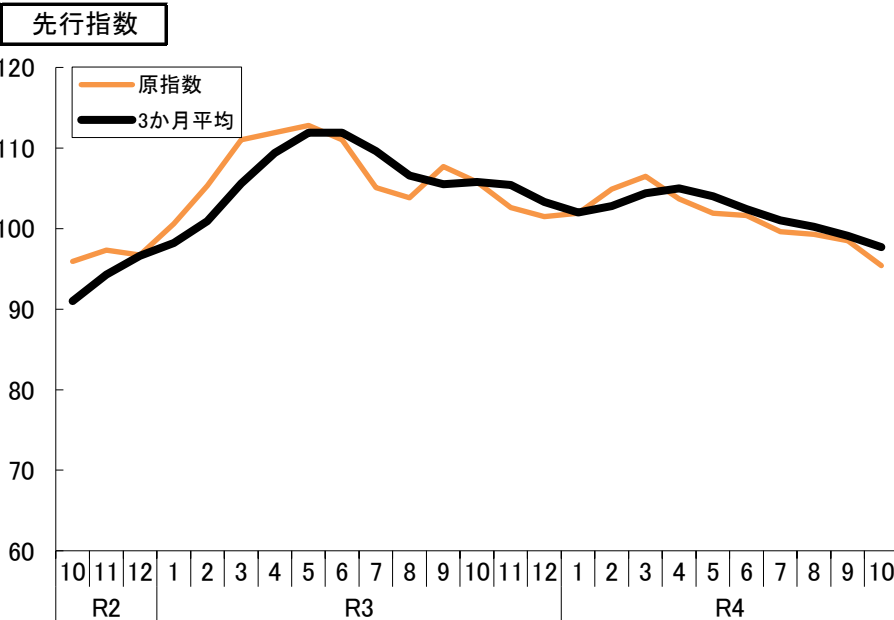


結果概要

- 10月のCI一致指数は、97.5
- 2か月ぶりの前月比プラス
- 3か月平均値は、6か月連続のプラス
- 構成する指標の主な動き
 - ・7指標のうち4指標が改善、3指標が悪化
 - ・改善した指標：有効求人倍率(5か月連続)、就職率、製造工業生産指数、人件費率
 - ・悪化した指標：所定外労働時間指数(3か月連続)、実質百貨店販売額(2か月連続)、輸入通関実績(同)

景気の足元

- 令和3年夏頃から足踏みが見られるも、令和4年1月頃から持ち直しの動きが見られる
- 足元で生産面などの指標が上振れ、基調としては、持ち直しの動きが見られる



結果概要

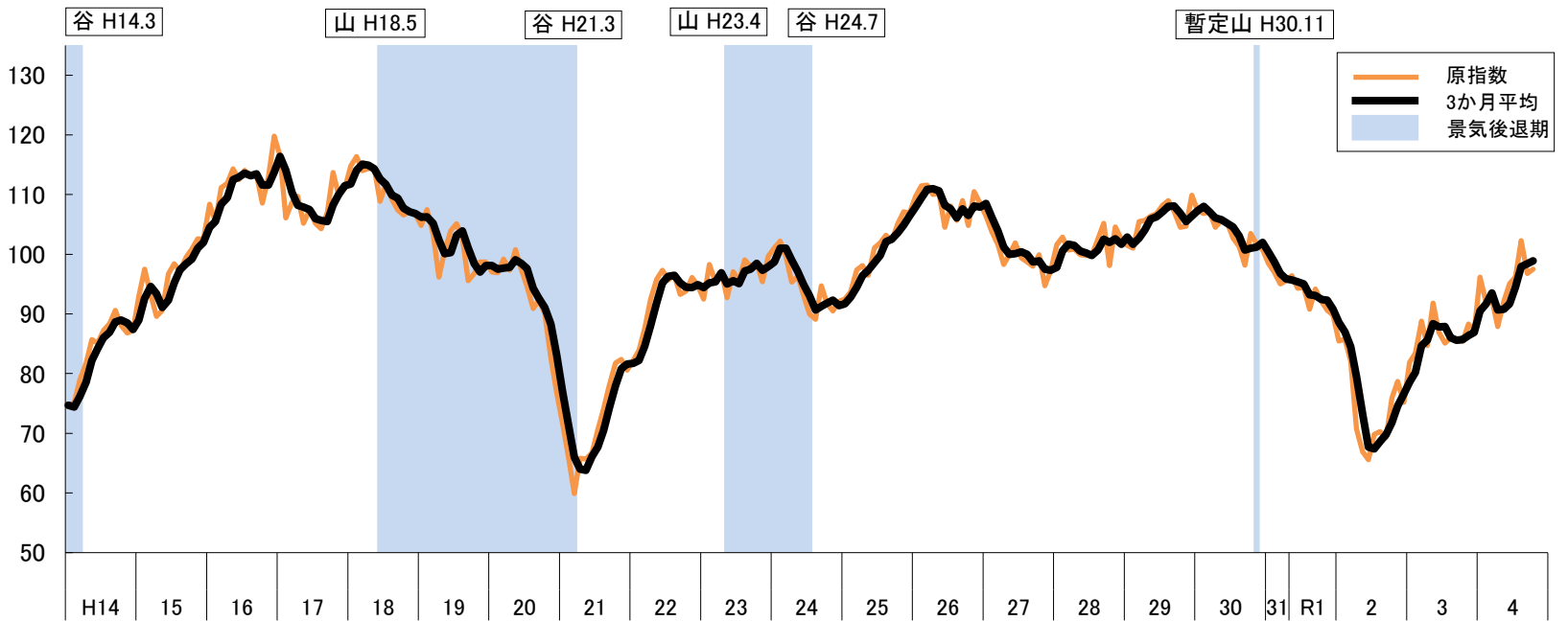
- 10月のCI先行指数は、95.4
- 7か月連続の前月比マイナス
- 3か月平均値は、6か月連続のマイナス
- 構成する指標の主な動き
 - ・7指標のうち1指標が改善、5指標が悪化
 - ・改善した指標：生産財生産指数
 - ・悪化した指標：日経商品指数(7か月連続)、新規求人数(2か月連続)、新設住宅着工戸数(同)、民間金融貸出残高(同)、信用保証申込額

景気の先行き

- 景気の先行きは、持ち直しの動きが見込まれる

		令和4年					
		5月	6月	7月	8月	9月	10月
CI一致指数	原指数	92.1	95.1	96.2	102.3	96.8	97.5
	前月差	4.2	3.0	1.1	6.1	▲ 5.5	0.7
	3か月平均	90.8	91.7	94.5	97.9	98.4	98.9
	前月差	0.1	0.9	2.8	3.4	0.5	0.5
CI先行指数	原指数	101.9	101.6	99.6	99.3	98.5	95.4
	前月差	▲ 1.8	▲ 0.3	▲ 2.0	▲ 0.3	▲ 0.8	▲ 3.1
	3か月平均	104.0	102.4	101.0	100.2	99.1	97.7
	前月差	▲ 1.0	▲ 1.6	▲ 1.4	▲ 0.8	▲ 1.1	▲ 1.4

【参考1】CI一致指数長期時系列(コンポジット・インデックス、平成27年=100)

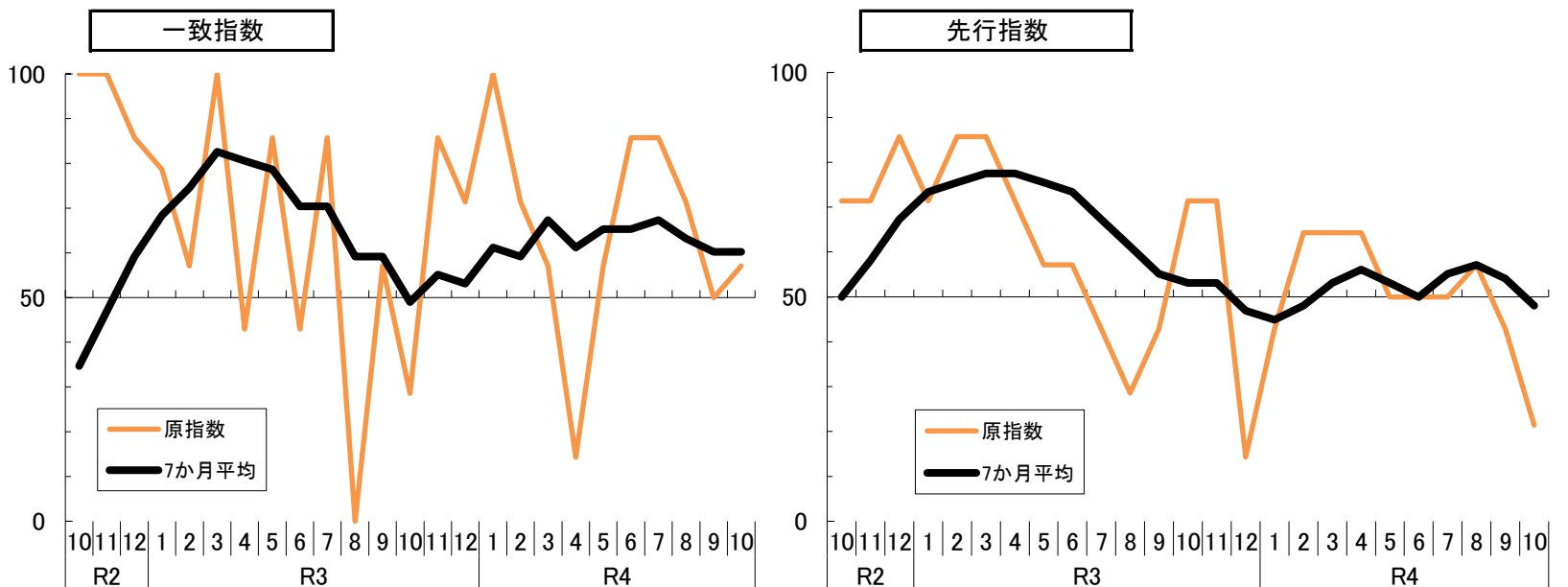


【参考2】DI指数(ディフュージョン・インデックス)

※DI指数=3か月前と比較して改善した指標の数÷採用された指標の数

【一致指数】 10月は57.1(2か月ぶりの50超)、7か月平均では60.2(12か月連続の50超)

【先行指数】 10月は21.4(2か月連続の50割れ)、7か月平均では48.0(8か月ぶりの50割れ)



		令和4年					
		5月	6月	7月	8月	9月	10月
DI一致指数	原指数	57.1	85.7	85.7	71.4	50.0	57.1
	7か月平均	65.3	65.3	67.3	63.2	60.2	60.2
DI先行指数	原指数	50.0	50.0	50.0	57.1	42.9	21.4
	7か月平均	53.1	50.0	55.1	57.1	54.1	48.0

指標解説

景気動向指数

景気の動きを把握するために様々な指標を統合して算出する指数。景気変動の大きさやテンポを示すCI(コンポジット・インデックス)と、波及度合いを示すDI(ディフュージョン・インデックス)があり、それぞれ景気に先行して動く先行指数、同時に動く一致指数、遅れて動く遅行指数の3種の指数で構成される。

本誌では、平成24年4月公表分から、それまでのDIに代わりCIを主体に鳥取県の景気の基調判断を行っている。また、平成28年11月号から、一部採用指標の入替えなどを行って改定した新しいCI・DIを公表している。現行の採用指標は、一致指数と先行指数が7指標(右表参照)、遅行指数が5指標である。

一致指数(7指標)	先行指数(7指標)
1 有効求人倍率(除学卒、一般)	1 新規求人数(除学卒、一般)
2 就職率(除学卒、一般)	2 生産財生産指数
3 所定外労働時間指数(製造業)	3 日経商品指数(42種、前年同月比)
4 製造工業生産指数	4 新設住宅着工戸数
5 実質百貨店販売額(前年同月比)	5 民間金融貸出残高(前年同月比)
6 人件費率(製造業)【逆】	6 信用保証申込額【逆】
7 輸入通関実績	7 不渡手形発生率【逆】

※【逆】は逆サイクル指標(増加→悪化、減少→改善とみなす指標)

※製造業の指標は従業者規模30人以上の事業所が対象

消費

Personal Consumption



緩やかに持ち直している

大型小売店、ホームセンター・家電量販店ともに、前年同月比プラスが続く。軽自動車単月で下振れるも、登録車はプラスが続く。消費全体としては、緩やかに持ち直している。先行きは、持ち直しの動きが見込まれる。

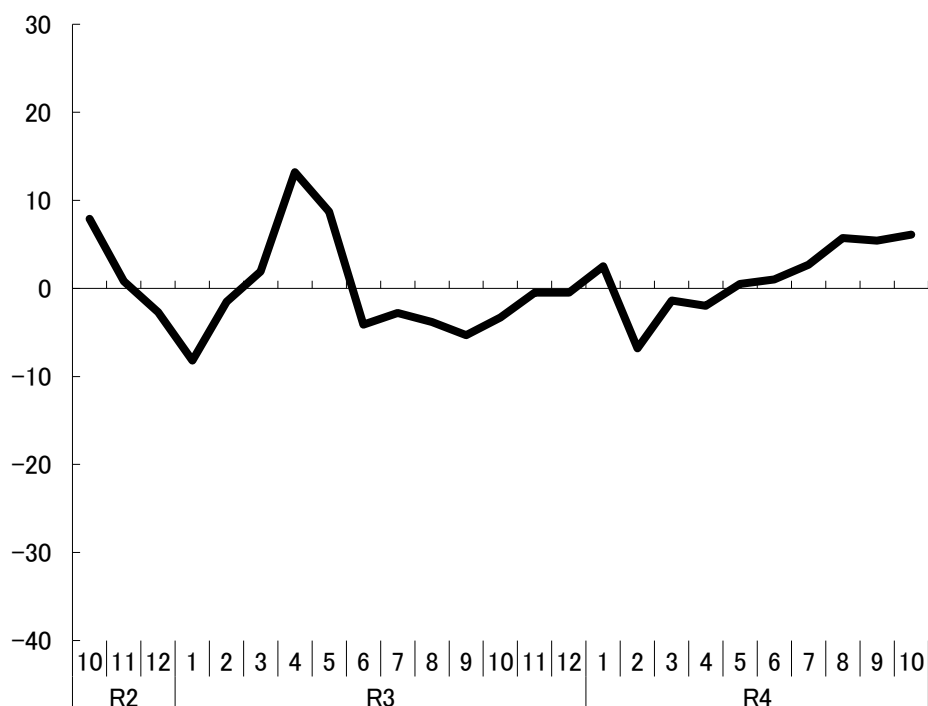
1 大型小売店

百貨店、スーパーともに前年比プラス

統計表p.11

■大型小売店販売額(前年同月比、%)

全体



結果概要

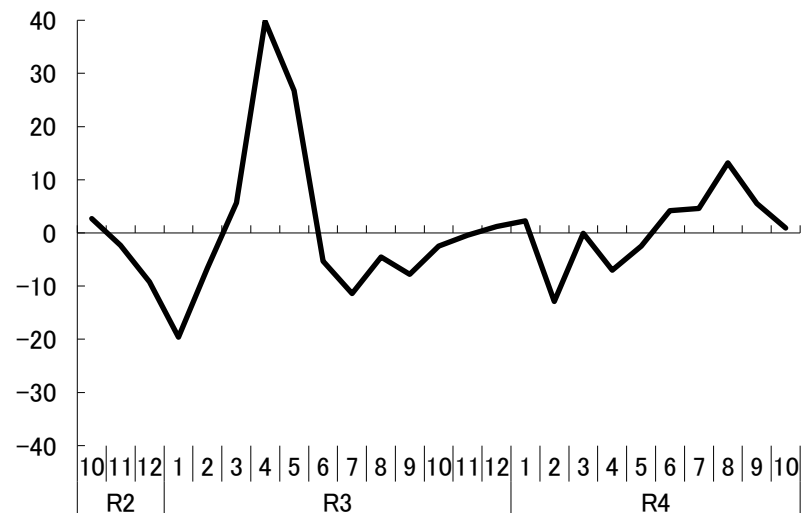
- 全体
 - ・ 10月は46億円、前年同月比6.1%増(6か月連続)
 - ・ 10品目中7品目でプラス
- 百貨店
 - ・ 10億円、同0.9%増(5か月連続)
 - ・ 身の回り品などを除く10品目中4品目でプラス
- スーパー
 - ・ 36億円、同7.7%増(6か月連続)
 - ・ その他の衣料品を除く9品目中8品目でプラス

要因・先行き

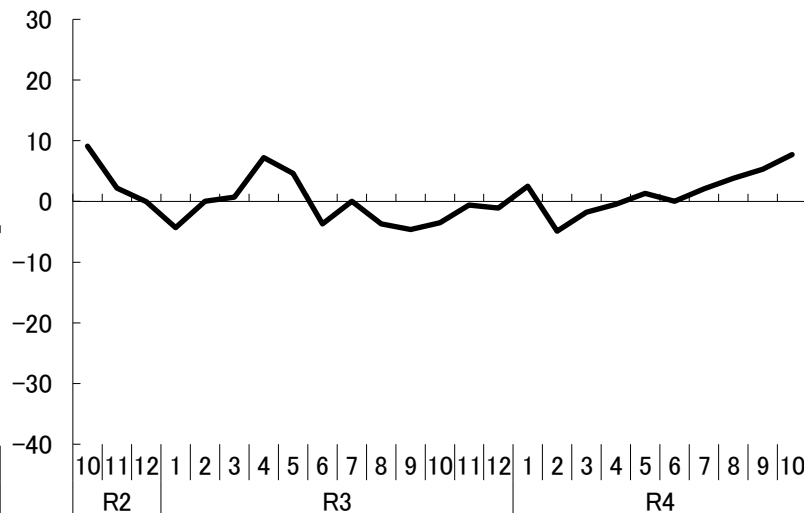
- 10月の要因
 - ・ 百貨店:身の回り品などが下振れるも、飲食料品が大幅に押し上げる
 - ・ スーパー:主力の飲食料品が大幅に押し上げる
- 基調・先行き
 - ・ 基調としては、緩やかに持ち直している
 - ・ 先行きは、持ち直しの動きが見込まれる

業態別

■百貨店販売額(前年同月比、%)



■スーパー販売額(前年同月比、%)



指標解説

単位:百万円、%

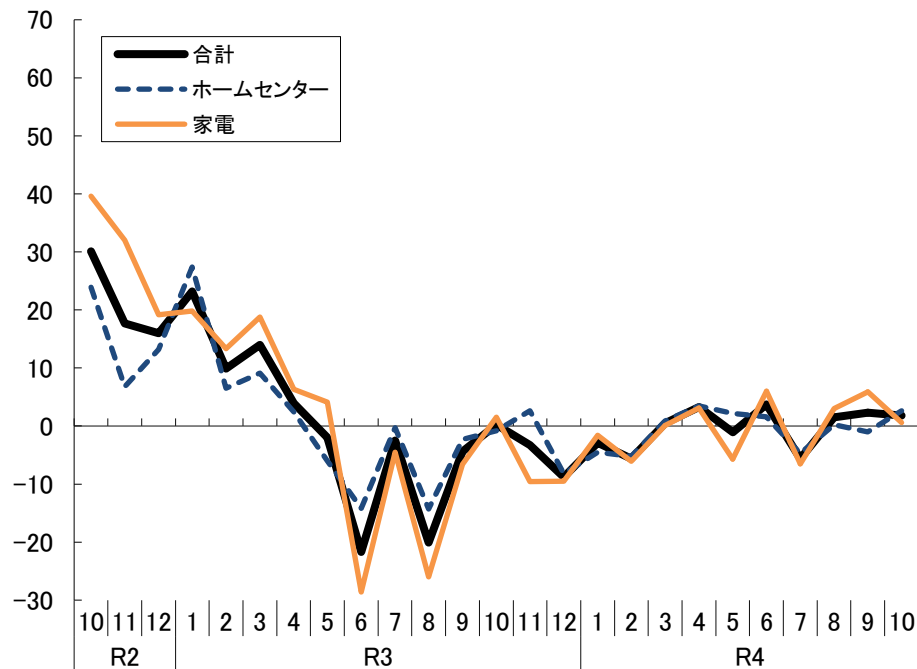
大型小売店販売額

百貨店とスーパーの販売額で構成される個人消費の指標。景気への感度が高いため消費動向の分析に広く活用されている。

集計には全店舗を合計する方法(店舗調整前=全店舗ベース)と、出店・閉店の影響を除き、比較対象時点の店舗構成を同じにしてカウントする方法(店舗調整後=既存店ベース)がある。本ページでは、前者に基づいた図表を掲載している。

		令和4年					
		5月	6月	7月	8月	9月	10月
合計	販売額	4,428	4,523	4,770	4,819	4,361	4,630
	前年同月比	0.5	1.0	2.7	5.7	5.4	6.1
百貨店	販売額	935	1,115	1,115	1,041	985	1,011
	前年同月比	▲ 2.5	4.2	4.6	13.2	5.5	0.9
スーパー	販売額	3,494	3,408	3,656	3,778	3,376	3,619
	前年同月比	1.3	0.0	2.1	3.8	5.3	7.7

■ホームセンター・家電量販店販売額(前年同月比、%)



結果概要

全体

- 10月は26億円、前年同月比1.8%増(3か月連続)

○業態別

- ホームセンター:15億円、同2.6%増(2か月ぶり)
- 家電:11億円、同0.6%増(3か月連続)

要因・先行き

○10月の要因

- ホームセンター:好天の日が多かったことから、資材関係が好調
- 家電:気温が低かったことから、引き続き主力のエアコンなどが好調

○基調・先行き

- 基調としては、緩やかに持ち直しつつある
- 先行きは、価格上昇の影響などに注視が必要である

指標解説

ホームセンター・家電量販店販売額

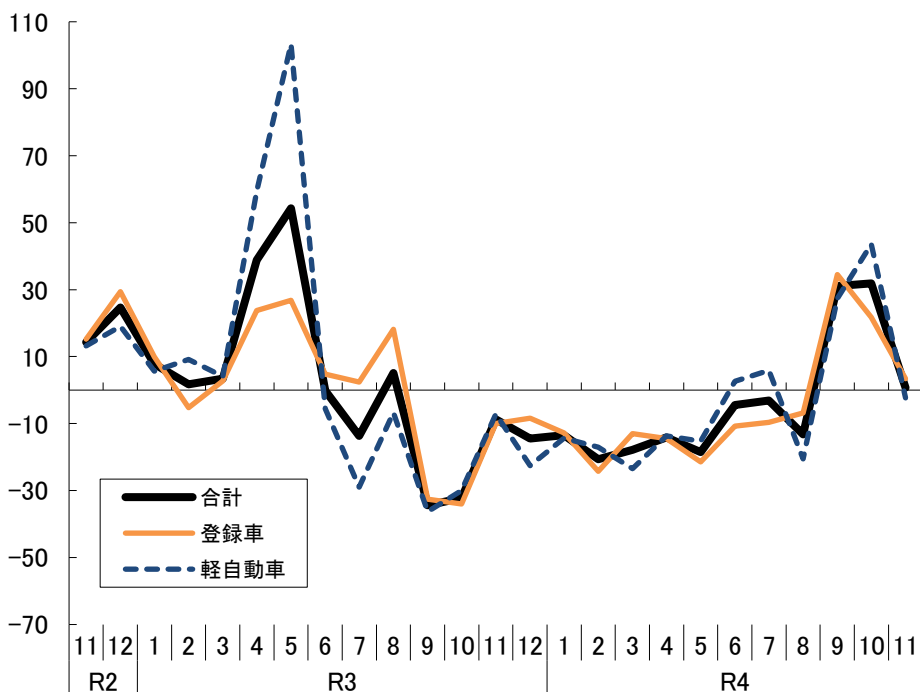
家庭用品を中心に住関連の商品を幅広く取り扱うホームセンターと家電製品の量販店の販売額。大型小売店販売額が主に「衣」と「食」の消費を反映するのに対し、この指標は「住」の消費動向をとらえるカギとなる。

	令和4年					
	5月	6月	7月	8月	9月	10月
合計	▲ 1.1	3.7	▲ 5.6	1.5	2.3	1.8
ホームセンター	2.2	1.6	▲ 4.7	0.2	▲ 1.0	2.6
家電量販店	▲ 5.7	6.0	▲ 6.5	3.0	5.9	0.6

3 乗用車

軽自動車は前年比マイナスとなるも、登録車はプラス

■乗用車新車新規登録台数(前年同月比、%)



結果概要

○全体

- 11月は1,625台、前年同月比0.7%増
- 3か月連続のプラス

○車種別

- 登録車:3.4%増(3か月連続:普通車4.7%増、小型車1.8%増)
- 軽自動車:2.3%減(3か月ぶり)

要因・先行き

○11月の要因

- 軽自動車は3か月ぶりに下振れる
- 登録車は前年同月比プラスが続く

○基調・先行き

- 小幅ながらプラスとなり、基調としては持ち直しつつある
- 先行きは、半導体等の不足による影響も残る中、持ち直しの動きが見込まれる

指標解説

乗用車新車登録台数

購入後に車両登録された新車のうち、「乗用車」の台数。普通車・小型車は運輸支局で登録されるため「登録車」と呼ばれ、専門の検査協会に登録される軽自動車と区別する。耐久消費財の中でも高価な乗用車は、需要が景気動向に左右されやすいため、消費関連の景気指標として有効とされる。

	令和4年					
	6月	7月	8月	9月	10月	11月
合計	▲ 4.5	▲ 3.1	▲ 13.2	31.1	31.9	0.7
登録車	▲ 10.7	▲ 9.6	▲ 6.8	34.5	21.8	3.4
軽自動車	2.6	5.9	▲ 20.5	27.4	43.6	▲ 2.3

投資

Investment



弱めの動きが見られる

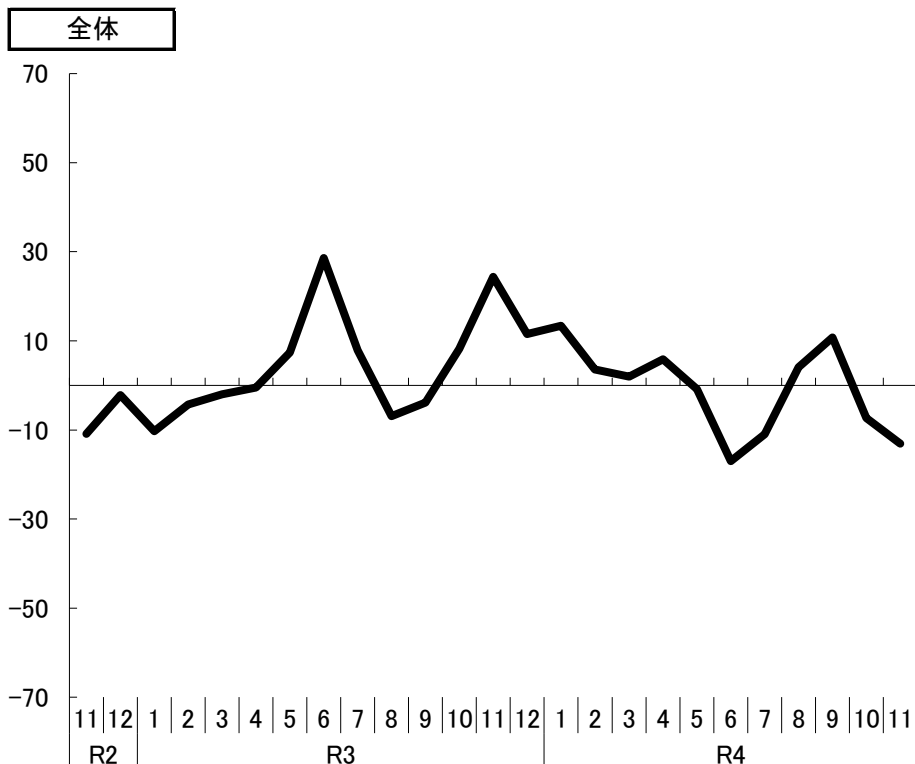
住宅投資は、貸家系が上振れ、単月で前年同月比プラスとなる。一方、設備投資と公共投資は、ともにマイナスが続く。基調としては、弱めの動きが見られる。先行きは、弱めの動きが見込まれる。

1 住宅投資

単月は前年比プラスとなるも、3か月平均はマイナス

統計表p.13

■新設住宅着工戸数(3か月平均、前年同月比、%)



結果概要

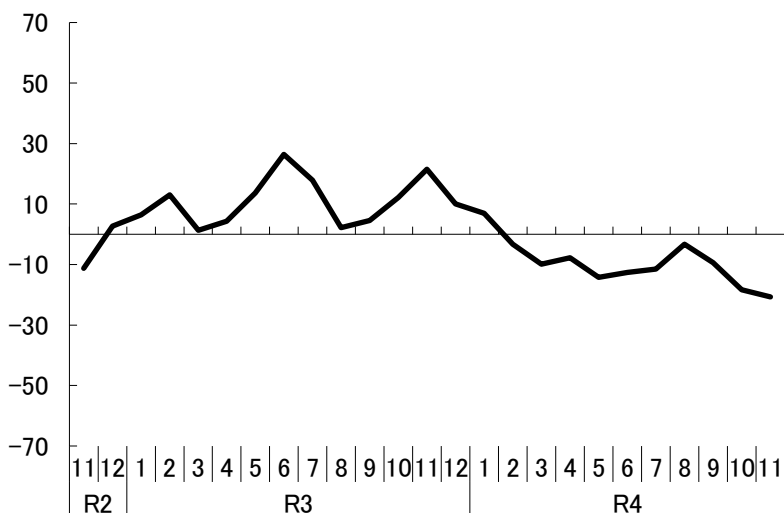
- 着工総数
 - ・11月は288戸、前年同月比12.1%増
 - ・3か月ぶりのプラス
 - ・3か月平均は同13.1%減(2か月連続)
 - ・床面積は同3.8%増(3か月ぶり)
- 各種別の動き
 - ・持家系(持家・分譲住宅)は165戸、同9.3%減
 - ・貸家系(貸家・給与住宅)は123戸、同64.0%増

要因・先行き

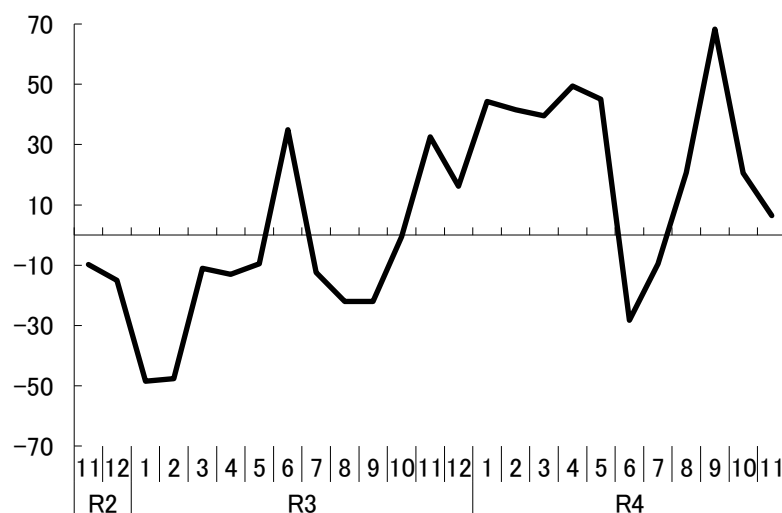
- 11月の要因
 - ・持家系は、米子市などで上振れるも、鳥取市や倉吉市が押し下げる
 - ・貸家系は、境港市が下振れるも、鳥取市や倉吉市などが押し上げる
- 基調・先行き
 - ・3か月平均のマイナス幅は拡大し、基調としては持ち直しの動きに足踏みが見られる
 - ・先行きは、足踏みが見込まれる

利用関係別

■持家系(3か月平均、前年同月比、%)



■貸家系(3か月平均、前年同月比、%)



指標解説

新設住宅着工戸数

床面積10平方メートル以上の住宅の着工数。持家と分譲住宅からなる「持家系」とアパートなどの貸家と給与住宅の合計である「貸家系」に区分して集計される。

住宅は設備や部品が多く、関連産業のすそ野が広い。また、住宅購入と同時に家具や自動車、家電製品も買うことが多いため、国内需要への影響が大きく、景気や金利にも左右されることから、景気動向の先行指標として使われる。

※11月分は県統計課による速報値。

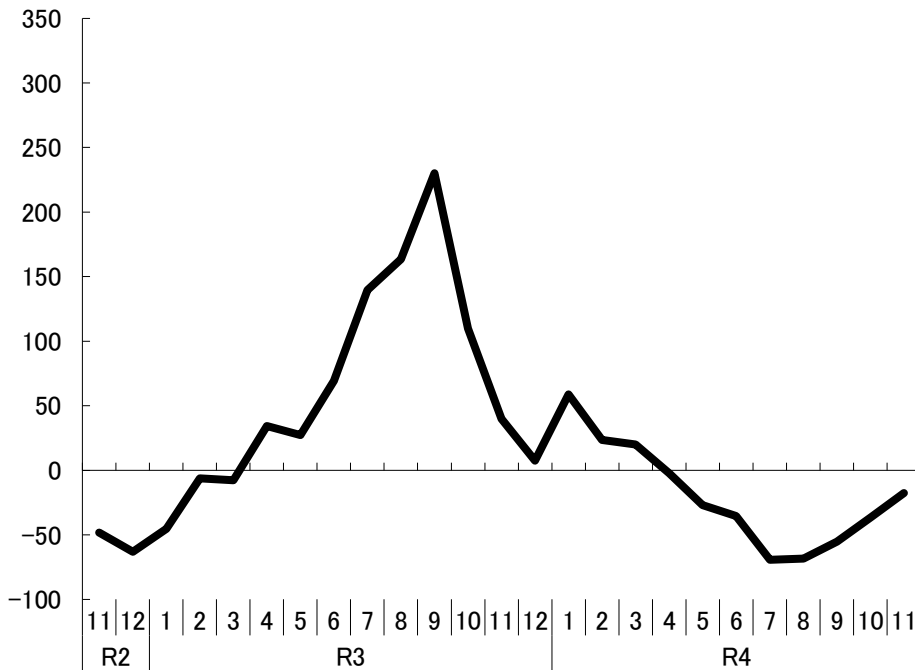
		令和4年					
		6月	7月	8月	9月	10月	11月
総数	原数値	▲ 35.5	40.7	36.5	▲ 25.6	▲ 24.9	12.1
	3か月平均	▲ 17.0	▲ 11.0	4.1	10.8	▲ 7.3	▲ 13.1
持家系	原数値	▲ 18.1	13.3	1.3	▲ 31.8	▲ 18.1	▲ 9.3
	3か月平均	▲ 12.6	▲ 11.5	▲ 3.3	▲ 9.4	▲ 18.4	▲ 20.7
貸家系	原数値	▲ 64.1	168.8	113.0	▲ 8.5	▲ 42.9	64.0
	3か月平均	▲ 28.3	▲ 9.6	20.7	68.3	20.6	6.4

2 設備投資

単月、3か月平均ともに前年比マイナスが続く

統計表p.14

■用途別着工建築物工事金額(総額、3か月平均、前年同月比、%)



結果概要

- 工事総額
 - ・11月は11億円、前年同月比26.7%減
 - ・7か月連続のマイナス
 - ・3か月平均は同17.5%減(8か月連続)
- 主な用途別の動向(前年同月比)
 - ・製造業93.8%減、卸売・小売業32.7%減、医療・福祉皆増、その他サービス業94.6%減

要因・先行き

- 11月の要因
 - ・医療・福祉などで上振れるも、製造業などが押し下げる
 - ・主な工事:卸売・小売業用店舗等新築(米子市)、医療、福祉用事務所等新築(日野町)
- 基調・先行き
 - ・3か月平均のマイナス幅は縮小するも、基調としては弱めの動き
 - ・先行きは、弱めの動きが見込まれる

指標解説

用途別着工建築物工事金額

工事に着手した新築、増築又は改築に係る床面積が10平方メートルを超える建築物の工事金額。製造業、卸売・小売業などの用途別に集計され、民間企業を中心とした設備投資の動向を知る有力な手がかりとなる。

※11月分は県統計課による速報値。

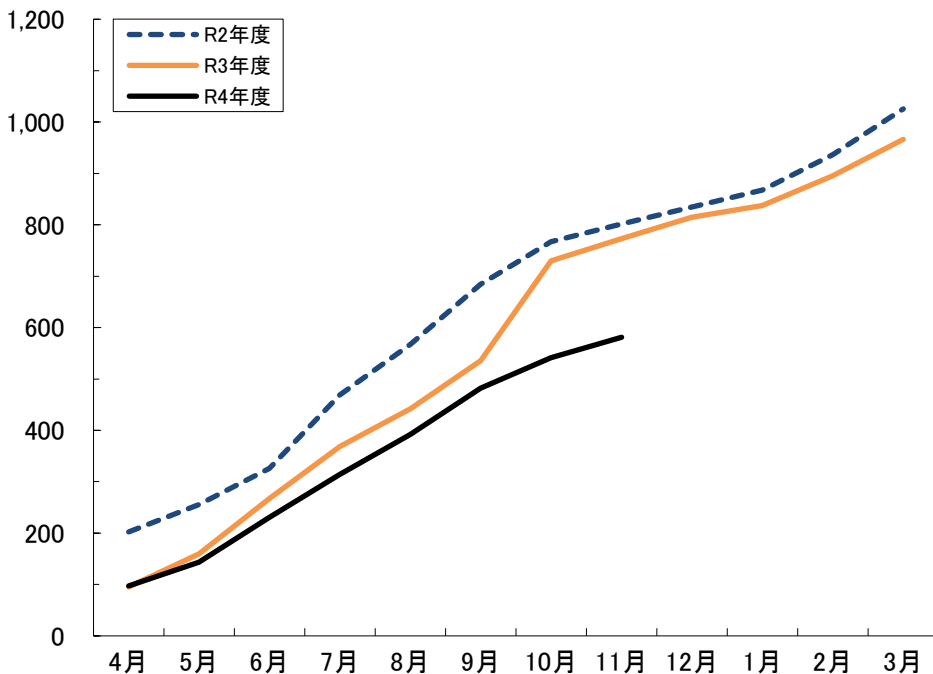
	令和4年					
	6月	7月	8月	9月	10月	11月
原数値	▲ 52.4	▲ 81.5	▲ 64.9	▲ 3.0	▲ 35.8	▲ 26.7
3か月平均	▲ 35.3	▲ 69.3	▲ 68.4	▲ 55.2	▲ 36.7	▲ 17.5

3 公共投資

県などが押し下げ、単月で前年比マイナス

統計表p.15

■公共工事請負金額(月別保証請負金額の累計、億円)



結果概要

- 11月の公共工事の発注
 - ・発注件数112件、前年同月比0.9%減
 - ・請負金額40億円、同8.2%減
- 発注者別請負金額(対前年比)
 - ・国70.1%増、県44.4%減、市町村52.7%増 など
- 主な大型工事(発注者別)
 - ・三朝町:三朝町立三朝小学校新築工事(管理棟・昇降口棟)
 - ・鳥取県:国道313号(倉吉関金道路)橋梁上部工事(石塚高架橋(A1~P5))(補助改良)

要因・先行き

- 11月の要因
 - ・市町村などで上振れるも、県が押し下げる
- 基調・先行き
 - ・基調としては、弱めの動きが見られる
 - ・先行きは、弱めの動きが見込まれる

指標解説

公共工事請負金額

西日本建設業保証株式会社が請負業者と前払金の保証契約を結んだ公共工事の請負金額を集計したもの。発注のほとんどをカバーするため、公共工事の発注動向をとらえる指標として利用されている。請負契約と保証契約にはおおむね半月以内のタイムラグがある。

	令和4年					
	6月	7月	8月	9月	10月	11月
月額	87	83	78	90	60	40
前年比(%)	▲ 19.0	▲ 17.6	6.6	▲ 3.8	▲ 69.4	▲ 8.2
年度累計額	231	314	392	482	542	581
前年比(%)	▲ 13.7	▲ 14.8	▲ 11.2	▲ 9.9	▲ 25.8	▲ 24.8

生産

Production



持ち直しの動きに足踏みが見られる

汎用・生産用・業務用機械やパルプ・紙・紙加工品などが大幅に上振れ、生産指数は2か月ぶりのプラスとなるも、基調としては、なお足踏みが見られる。先行きは、一部で持ち直しの動きが見られるも、原材料価格の高騰などの影響もあり、弱含む。

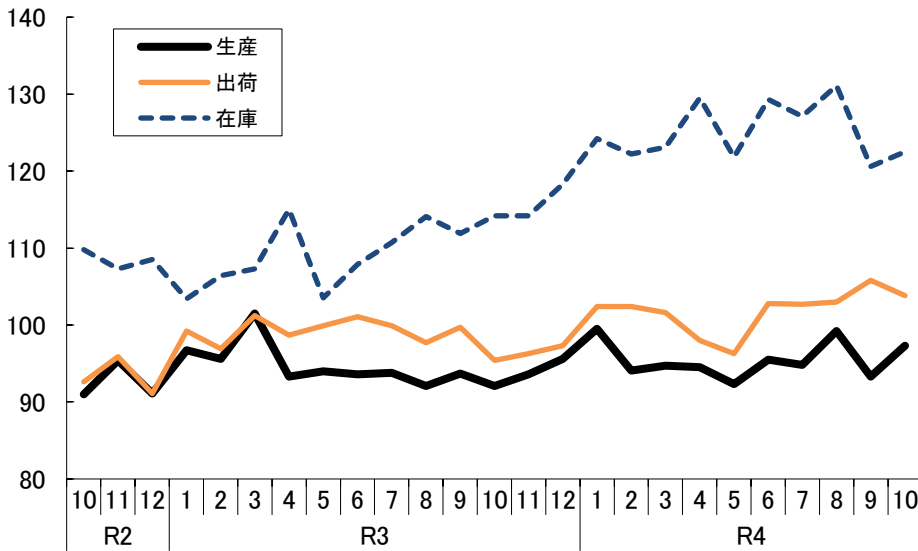
鉱工業指数

生産指数は2か月ぶりの前月比プラス

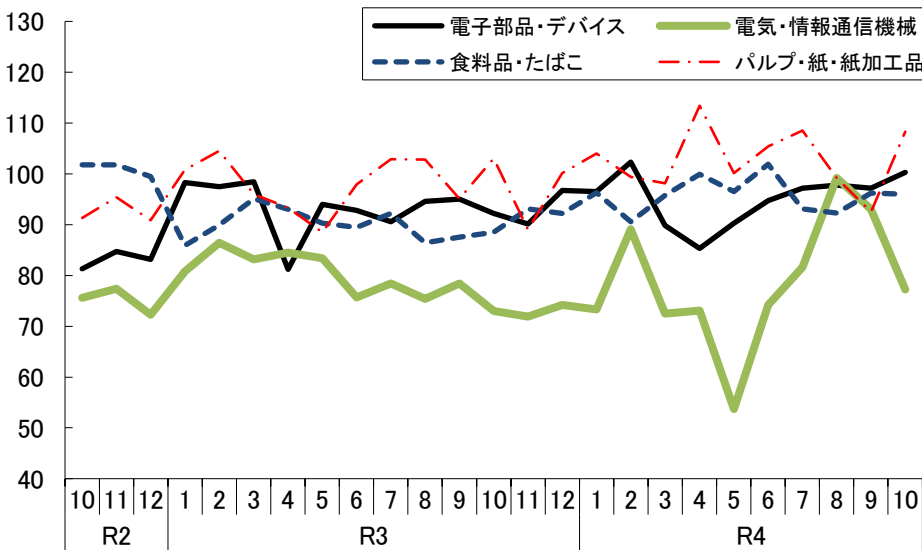
統計表p.16

■鉱工業指数(季節調整済、平成27年=100)

全体(生産・出荷・在庫指数)



主要業種(生産指数)



結果概要

- 全体(10月)
 - ・生産指数97.3、前月比4.3%上昇
 - ・出荷指数103.8、前月比1.9%低下
 - ・在庫指数122.5、前月比1.6%上昇
- 主要業種(生産指数)
 - ・電子部品・デバイス:前月比3.2%上昇
 - ・電気・情報通信機械:前月比17.0%低下
 - ・食料品・たばこ:前月比0.2%低下
 - ・パルプ・紙・紙加工品:前月比17.1%上昇

要因

- 電子部品・デバイス
 - ・電子・通信機器用部分品などが下振れるも、その他の電子部品が押し上げる
- 電気・情報通信機械
 - ・開閉制御装置などが上振れるも、民生用電気機械器具など、多くの品目が低下
- 食料品・たばこ
 - ・主力の菓子やブローラー加工品など多くの品目が低下
- パルプ・紙・紙加工品
 - ・板紙が下振れるも、印刷用紙が大幅に押し上げる
- その他
 - ・汎用・生産用・業務用機械:汎用機械が大幅に押し上げる
 - ・金属製品:電気めっきなどが上昇

基調・先行き

- 基調
 - ・一部で持ち直しの動きが見られるも、基調としては足踏みが見られる
- 先行き
 - ・先行きは、一部で持ち直しの動きも、原材料価格の高騰などの影響もあり、弱含む

指標解説

鉱工業生産指数

鉱業または製造業に属する企業の生産活動状況を示すものとして作成されている。

鉱工業は国内総生産に占める割合が高く、経済全体に及ぼす影響も大きいことから、経済分析上重要な指標となっている。

また、GDPなどと比べて速報性があることから景況感をはかる指標としても重視されている。

生産指数とあわせて、「出荷」、「在庫」などの指数も発表される。

※前月比の単位:%

		令和4年					
		5月	6月	7月	8月	9月	10月
全体	生産指数	92.3	95.5	94.8	99.2	93.3	97.3
	前月比	▲ 2.3	3.5	▲ 0.7	4.6	▲ 5.9	4.3
	出荷指数	96.3	102.8	102.7	103.0	105.8	103.8
	前月比	▲ 1.7	6.7	▲ 0.1	0.3	2.7	▲ 1.9
	在庫指数	121.8	129.3	127.1	131.1	120.6	122.5
	前月比	▲ 5.9	6.2	▲ 1.7	3.1	▲ 8.0	1.6
電子部品・デバイス	生産指数	90.3	94.7	97.2	97.8	97.2	100.3
	前月比	5.9	4.9	2.6	0.6	▲ 0.6	3.2
電気・情報通信機械	生産指数	53.7	74.2	81.6	99.2	93.0	77.2
	前月比	▲ 26.5	38.2	10.0	21.6	▲ 6.3	▲ 17.0
食料品・たばこ	生産指数	96.5	101.9	93.1	92.3	96.2	96.0
	前月比	▲ 3.4	5.6	▲ 8.6	▲ 0.9	4.2	▲ 0.2
パルプ・紙・紙加工品	生産指数	100.1	105.4	108.5	99.2	92.5	108.3
	前月比	▲ 11.7	5.3	2.9	▲ 8.6	▲ 6.8	17.1

雇用

Employment



着実に持ち直している

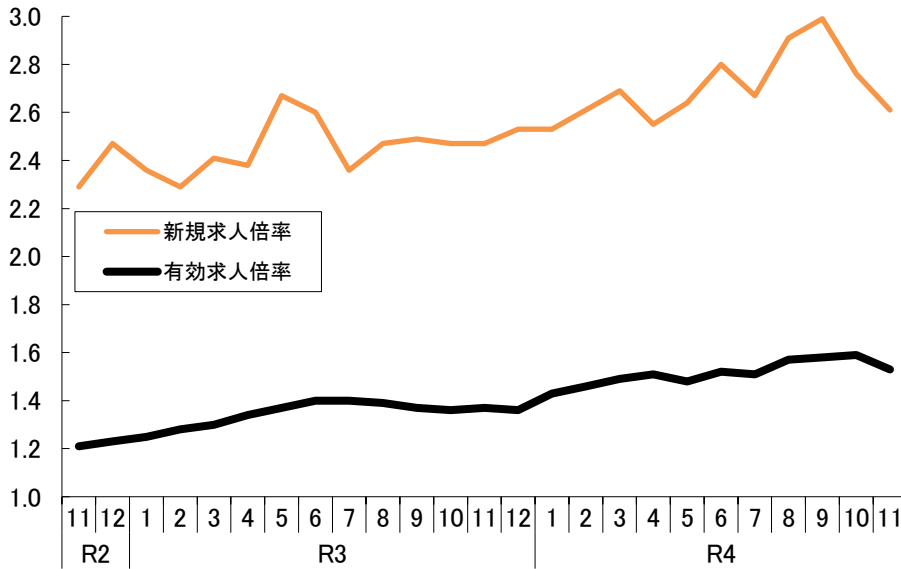
求人は新規求人倍率、有効求人倍率ともに前月比マイナスとなる。所定外労働時間は、一部で従業員の増減が影響した面もあるなか、食料品・たばこなどが押し上げ、前年同月比プラスとなる。基調としては、着実に持ち直している。

1 求人

新規求人倍率、有効求人倍率ともに前月比マイナス

統計表p.17

■新規求人倍率・有効求人倍率(季節調整済)



結果概要

- 新規求人倍率
 - ・11月は2.61倍、前月から0.15ポイント低下(2か月連続)
- 有効求人倍率
 - ・11月は1.53倍、前月から0.06ポイント低下(4か月ぶり)

要因・先行き

- 11月の要因(新規求人倍率)
 - ・季節調整値では、求職者数が前月比プラスとなり、求人数はマイナスとなる
 - ・原数値では、求職者数が前年同月比マイナスとなり、求人数は、製造業など多くの業種でプラスとなる
- 基調・先行き
 - ・足元で下振れるも、基調としては着実に持ち直している

指標解説

新規求人倍率・有効求人倍率

新規求人倍率は、求職者1人に対しどれだけの求人数があるかを示す指標。有効求人倍率は、新規求人数に前月からの繰越求人数を加えた有効求人数と、新規求職者数に前月からの繰越求職者数を加えた有効求職者数から算出される。

	令和4年					
	6月	7月	8月	9月	10月	11月
新規求人倍率	2.80	2.67	2.91	2.99	2.76	2.61
前月差	0.16	▲ 0.13	0.24	0.08	▲ 0.23	▲ 0.15
有効求人倍率	1.52	1.51	1.57	1.58	1.59	1.53
前月差	0.04	▲ 0.01	0.06	0.01	0.01	▲ 0.06

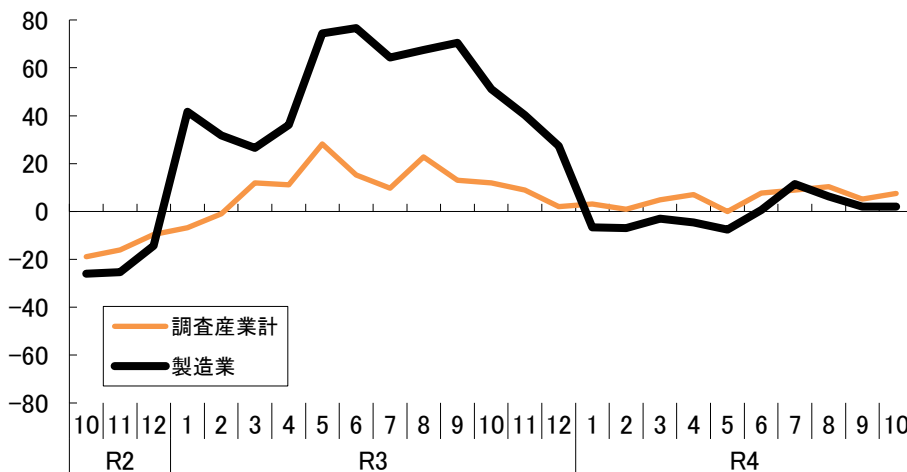
2 所定外労働

全産業、製造業ともに前年比プラス

統計表p.17

■所定外労働時間

(事業所規模30人以上、令和2年=100とした労働時間指数の前年同月比、%)



結果概要

- 全産業
 - ・10月は10.0時間
 - ・労働時間指数は前年同月比7.5%プラス(5か月連続)
- 製造業 同2.1%増(5か月連続)

要因・先行き

- 10月の要因(製造業)
 - ・一部で従業員の増減が影響した面もあるなか、食料品・たばこなどが前年同月比プラス
- 基調・先行き(製造業)
 - ・基調としては、持ち直しの動きが見られる
 - ・先行きは、持ち直しの動きが見込まれる

指標解説

所定外労働時間

労働協約や就業規則で定められた所定内労働時間を超えた労働時間。製造業では景気動向の影響を受けやすい。調査対象事業所は、毎年1月分調査時に3分の1ずつ入れ替えられる。

	令和4年					
	5月	6月	7月	8月	9月	10月
調査産業計 (1人当たり時間)	9.1	9.7	9.8	9.5	10.0	10.0
労働時間指数の 前年同月比(%)	▲ 0.1	7.7	8.9	10.4	5.2	7.5
うち製造業(%)	▲ 7.5	0.6	11.5	6.3	2.1	2.1

景気動向指数																										
鳥取県																										
CI指数(当月値)																										
調査機関	先行指数	前月差に対する寄与度							一致指数	前月差に対する寄与度							遅行指数	前月差に対する寄与度								
		1 新規求人数 (除学卒、一般)	2 生産財生産指数	3 日経商品指数 (42種、前年同月比)	4 新設住宅着工戸数	5 民間金融貸出残高 (前年同月比)	6 信用保証申込額 【逆】	7 不渡手形発生率 【逆】		1 有効求人倍率 (除学卒、一般)	2 就職率 (除学卒、一般)	3 所定外労働時間 指数(製造業、規模 30人以上)	4 製造工業生産指数	5 実質百貨店販売額 (前年同月比)	6 人件費率 (製造業、規模30 人以上) 【逆】	7 輸入通関実績		1 常用雇用指数 (製造業、規模30人 以上)	2 雇用保険受給者 実人員【逆】	3 消費者物価指数 (生鮮食品を除く 総合、前年同月比)	4 営業倉庫保管残高	5 法人事業税調定額				
																							当月値 (平成27年=100)	前月差	当月値 (平成27年=100)	前月差
R2	10月	95.9	6.1	▲0.2	0.7	0.0	0.6	3.1	2.0	0.0	75.9	6.6	0.7	0.3	0.4	1.3	2.5	1.3	0.0	59.0	▲2.1	0.5	▲1.2	▲1.2	0.8	▲0.7
	11月	97.3	1.4	▲1.0	1.2	0.8	▲0.5	▲0.8	1.9	▲0.1	78.7	2.8	▲0.3	0.1	0.2	1.0	▲0.6	1.1	1.4	56.8	▲2.2	0.4	0.5	▲1.2	▲1.2	▲0.8
	12月	96.7	▲0.6	1.6	▲0.4	0.5	0.0	0.5	0.1	▲2.8	75.2	▲3.5	0.3	▲0.8	0.9	▲0.9	▲1.0	▲0.8	▲1.3	56.4	▲0.4	▲2.0	▲0.2	0.7	0.4	0.8
R3	1月	100.6	3.9	▲0.4	3.0	1.5	0.3	0.3	0.7	▲1.3	81.9	6.7	0.1	0.9	2.9	1.2	▲1.0	2.5	0.0	54.0	▲2.4	▲3.0	▲0.8	1.3	0.9	▲0.7
	2月	105.3	4.7	▲0.6	0.5	2.5	0.3	0.1	0.8	1.3	83.4	1.5	0.8	▲0.4	▲0.6	▲0.2	1.9	▲0.1	0.2	53.7	▲0.3	0.2	▲0.7	0.6	▲0.5	0.1
	3月	111.0	5.7	2.7	▲0.4	3.3	0.6	▲2.7	▲1.3	3.5	88.8	5.4	0.6	0.2	▲0.3	1.4	1.9	1.8	▲0.1	51.2	▲2.5	0.5	▲0.7	0.0	▲1.3	▲1.0
	4月	111.9	0.9	▲1.1	▲3.1	2.6	▲0.9	0.8	2.8	▲0.1	84.7	▲4.1	0.5	▲0.7	▲0.9	▲1.9	1.3	▲1.6	▲0.9	50.3	▲0.9	▲1.2	▲1.0	▲0.8	0.5	1.6
	5月	112.8	0.9	0.5	1.8	1.0	0.1	▲2.9	▲0.8	1.2	91.8	7.1	1.5	2.0	3.2	0.2	▲1.2	0.4	1.0	55.1	4.8	0.4	2.4	0.3	0.5	1.2
	6月	111.0	▲1.8	1.5	0.5	▲0.9	0.6	▲3.3	▲0.1	0.0	86.9	▲4.9	0.8	▲1.0	▲2.3	▲0.1	▲2.3	0.0	▲0.1	50.0	▲5.1	▲0.2	▲2.2	▲0.3	▲0.1	▲2.2
	7月	105.1	▲5.9	▲2.2	▲0.6	0.6	▲1.8	▲0.9	▲0.9	0.0	85.1	▲1.8	▲1.0	▲0.1	0.1	0.0	▲0.9	0.4	▲0.2	52.6	2.6	0.2	1.1	1.1	0.2	0.0
	8月	103.8	▲1.3	0.3	0.5	▲0.8	1.3	▲0.6	▲1.5	▲0.2	86.0	0.9	▲0.3	0.4	0.5	▲0.4	1.1	▲0.5	0.1	53.4	0.8	0.8	0.2	0.0	▲0.3	0.1
	9月	107.7	3.9	0.6	0.3	0.6	1.1	▲0.2	1.6	0.0	85.6	▲0.4	▲1.0	0.1	0.3	0.4	▲0.6	0.5	▲0.1	53.8	0.4	▲0.5	0.5	0.3	0.1	0.0
	10月	105.8	▲1.9	▲0.3	▲0.9	1.0	▲1.0	▲1.3	0.5	0.2	85.4	▲0.2	0.6	0.2	▲1.1	▲0.4	0.8	▲0.1	▲0.2	58.6	4.8	▲0.3	1.4	1.8	1.2	0.6
	11月	102.6	▲3.2	0.7	▲1.7	▲0.9	0.3	▲0.2	▲1.4	0.0	88.3	2.9	0.4	0.5	▲0.6	0.4	0.2	▲0.4	2.5	61.5	2.9	2.6	0.0	2.0	▲1.6	0.0
	12月	101.5	▲1.1	▲0.6	1.9	▲1.2	▲0.7	0.5	▲0.8	0.0	87.1	▲1.2	0.1	▲0.3	▲0.5	0.5	0.3	0.5	▲1.9	63.4	1.9	1.9	0.4	▲0.7	0.6	▲0.2
R4	1月	101.9	0.4	1.1	1.1	▲0.2	0.1	▲0.2	▲1.5	0.0	96.2	9.1	0.7	2.4	1.9	1.0	0.3	1.9	1.0	69.6	6.2	3.6	0.7	▲0.7	▲0.2	2.8
	2月	104.9	3.0	▲0.3	▲0.2	▲0.2	0.7	1.1	1.9	▲0.1	91.9	▲4.3	0.7	▲0.8	▲0.6	▲1.4	▲2.6	▲1.1	1.6	70.9	1.3	▲0.7	1.9	0.8	0.4	▲1.2
	3月	106.5	1.6	0.7	▲1.3	1.2	0.7	2.5	▲2.2	0.0	92.4	0.5	1.2	▲1.6	0.2	0.2	2.0	0.4	▲1.9	66.9	▲4.0	0.1	▲1.4	1.5	▲1.1	▲3.1
	4月	103.7	▲2.8	▲1.7	▲1.3	▲0.2	▲1.1	▲0.5	2.3	0.0	87.9	▲4.5	▲0.1	▲0.4	▲1.1	0.0	▲1.3	0.2	▲1.8	77.8	10.9	2.2	▲0.5	5.0	1.1	3.2
	5月	101.9	▲1.8	2.4	1.3	▲1.7	▲0.6	▲0.2	▲2.9	0.0	92.1	4.2	▲0.1	2.4	0.3	▲0.6	0.7	▲0.6	2.1	80.6	2.8	0.5	3.2	▲0.5	▲0.8	0.4
	6月	101.6	▲0.3	0.5	0.7	▲0.3	▲0.4	▲2.2	1.5	0.0	95.1	3.0	1.4	▲1.1	1.0	0.8	1.2	0.6	▲0.9	76.2	▲4.4	1.4	▲3.0	▲0.1	1.3	▲3.9
	7月	99.6	▲2.0	▲1.5	0.1	▲2.6	1.2	0.0	0.9	0.0	96.2	1.1	0.2	▲0.2	1.4	▲0.2	0.0	▲0.3	0.3	87.7	11.5	▲0.1	3.1	1.7	1.2	5.6
	8月	99.3	▲0.3	1.4	0.1	▲0.3	0.6	0.2	▲0.8	▲1.5	102.3	6.1	0.4	1.5	▲0.1	1.2	1.3	1.3	0.4	82.8	▲4.9	▲1.1	0.9	2.2	▲1.7	▲5.2
	9月	98.5	▲0.8	▲0.4	▲0.4	▲1.3	▲0.8	▲0.2	0.9	1.5	96.8	▲5.5	0.4	▲0.3	▲0.4	▲1.6	▲1.3	▲1.1	▲1.2	90.2	7.4	1.1	2.4	2.2	0.6	1.3
	10月	95.4	▲3.1	▲1.2	1.2	▲1.3	▲1.3	▲0.2	0.0	0.0	97.5	0.7	0.2	0.4	▲1.1	1.1	▲0.9	1.2	▲0.1	96.5	6.3	0.1	0.2	4.1	未	1.9
調査機関	県統計課																									

景気動向指数																
鳥取県									全国							
調査機関	CI指数(3か月平均値)			DI指数			CI指数(平成27年=100)			DI指数						
	先行指数	一致指数	遅行指数	先行指数	一致指数	遅行指数	先行指数	一致指数	遅行指数	先行指数	一致指数	遅行指数				
	前月差	前月差	前月差	%	%	%	%	%	%	%	%	%				
R2	10月	91.0	4.2	71.8	2.0	61.2	▲2.2	71.4	100.0	40.0	94.1	89.5	91.6	90.9	90.0	33.3
	11月	94.3	3.3	74.6	2.8	59.0	▲2.2	71.4	100.0	0.0	96.2	89.5	91.3	100.0	95.0	44.4
	12月	96.6	2.3	76.6	2.0	57.4	▲1.6	85.7	85.7	0.0	96.5	89.9	90.9	81.8	100.0	27.8
R3	1月	98.2	1.6	78.6	2.0	55.7	▲1.7	71.4	78.6	40.0	97.9	91.7	91.4	86.4	70.0	50.0
	2月	100.9	2.7	80.2	1.6	54.7	▲1.0	85.7	57.1	60.0	99.1	91.2	91.4	81.8	60.0	61.1
	3月	105.6	4.7	84.7	4.5	53.0	▲1.7	85.7	100.0	20.0	101.9	93.9	93.5	90.9	90.0	88.9
	4月	109.4	3.8	85.6	0.9	51.7	▲1.3	71.4	42.9	20.0	103.0	95.6	93.6	90.9	80.0	83.3
	5月	111.9	2.5	88.4	2.8	52.2	0.5	57.1	85.7	40.0	102.6	93.9	93.7	72.7	60.0	77.8
	6月	111.9	0.0	87.8	▲0.6	51.8	▲0.4	57.1	42.9	60.0	103.7	95.2	94.7	72.7	60.0	61.1
	7月	109.6	▲2.3	87.9	0.1	52.6	0.8	42.9	85.7	80.0	103.6	94.8	95.0	54.5	30.0	66.7
	8月	106.6	▲3.0	86.0	▲1.9	52.0	▲0.6	28.6	0.0	40.0	101.6	92.9	94.1	45.5	50.0	66.7
	9月	105.5	▲1.1	85.6	▲0.4	53.3	1.3	42.9	57.1	100.0	99.9	91.2	93.7	45.5	10.0	33.3
	10月	105.8	0.3	85.7	0.1	55.3	2.0	71.4	28.6	80.0	100.6	92.9	93.7	36.4	20.0	33.3
	11月	105.4	▲0.4	86.4	0.7	58.0	2.7	71.4	85.7	80.0	102.0	96.3	94.1	59.1	90.0	44.4
	12月	103.3	▲2.1	86.9	0.5	61.2	3.2	14.3	71.4	100.0	102.8	96.8	94.8	54.5	90.0	77.8
R4	1月	102.0	▲1.3	90.5	3.6	64.8	3.6	42.9	100.0	80.0	101.3	96.1	94.4	54.5	90.0	66.7
	2月	102.8	0.8	91.7	1.2	68.0	3.2	64.3	71.4	80.0	100.2	96.3	95.0	36.4	10.0	66.7
	3月	104.4	1.6	93.5	1.8	69.1	1.1	64.3	57.1	60.0	100.7	96.9	95.2	27.3	30.0	55.6
	4月	105.0	0.6	90.7	▲2.8	71.9	2.8	64.3	14.3	60.0	102.4	97.0	96.3	54.5	80.0	77.8
	5月	104.0	▲1.0	90.8	0.1	75.1	3.2	50.0	57.1	80.0	100.8	95.9	95.8	45.5	60.0	66.7
	6月	102.4	▲1.6	91.7	0.9	78.2	3.1	50.0	85.7	60.0	100.5	99.2	97.6	54.5	70.0	83.3
	7月	101.0	▲1.4	94.5	2.8	81.5	3.3	50.0	85.7	80.0	99.3	99.8	97.3	40.9	50.0	55.6
	8月	100.2	▲0.8	97.9	3.4	82.2	0.7	57.1	71.4	50.0	101.6	101.3	98.7	63.6	70.0	77.8
	9月	99.1	▲1.1	98.4	0.5	86.9	4.7	42.9	50.0	80.0	98.2	100.8	99.0	31.8	50.0	44.4
	10月	97.7	▲1.4	98.9	0.5	89.8	2.9	21.4	57.1	75.0	98.6	99.6	99.2	30.0	33.3	75.0
調査機関	県統計課							内閣府								

消費（乗用車）

乗用車新車新規登録台数													
鳥取県													
合計					登録車						軽自動車		
月別台数		年累計			合計		普通車		小型車		月別台数		
前年比		前年比			月別台数		月別台数		月別台数		前年比		
台	%	台	%	台	%	台	%	台	%	台	%	台	%
R2	11月	1,767	14.3	19,214	▲ 11.7	960	15.2	552	39.4	408	▲ 6.6	807	13.2
	12月	1,692	24.7	20,906	▲ 9.6	956	29.4	505	49.4	451	12.5	736	19.1
R3	1月	1,484	7.8	1,484	7.8	758	9.9	437	34.5	321	▲ 12.1	726	5.7
	2月	1,867	1.7	3,351	4.3	904	▲ 5.2	501	11.8	403	▲ 20.4	963	9.2
	3月	3,297	3.4	6,648	3.8	1,790	2.8	978	25.5	812	▲ 15.7	1,507	4.1
	4月	1,662	38.8	8,310	9.4	854	23.8	433	49.8	421	5.0	808	59.4
	5月	1,418	54.3	9,728	14.2	747	26.8	414	72.5	333	▲ 4.6	671	103.3
	6月	1,654	▲ 0.2	11,382	11.9	892	4.8	529	28.4	363	▲ 17.3	762	▲ 5.6
	7月	1,648	▲ 13.7	13,030	7.8	954	2.4	520	5.3	434	▲ 0.9	694	▲ 29.0
	8月	1,518	5.1	14,548	7.5	810	18.1	418	13.9	392	22.9	708	▲ 6.7
	9月	1,375	▲ 34.4	15,923	1.9	714	▲ 32.6	410	▲ 28.2	304	▲ 37.7	661	▲ 36.3
	10月	1,233	▲ 32.2	17,156	▲ 1.7	662	▲ 34.0	367	▲ 30.5	295	▲ 37.9	571	▲ 30.0
	11月	1,613	▲ 8.7	18,769	▲ 2.3	864	▲ 10.0	471	▲ 14.7	393	▲ 3.7	749	▲ 7.2
	12月	1,446	▲ 14.5	20,215	▲ 3.3	876	▲ 8.4	513	1.6	363	▲ 19.5	570	▲ 22.6
R4	1月	1,283	▲ 13.5	1,283	▲ 13.5	661	▲ 12.8	382	▲ 12.6	279	▲ 13.1	622	▲ 14.3
	2月	1,482	▲ 20.6	2,765	▲ 17.5	684	▲ 24.3	372	▲ 25.7	312	▲ 22.6	798	▲ 17.1
	3月	2,710	▲ 17.8	5,475	▲ 17.6	1,557	▲ 13.0	879	▲ 10.1	678	▲ 16.5	1,153	▲ 23.5
	4月	1,427	▲ 14.1	6,902	▲ 16.9	730	▲ 14.5	377	▲ 12.9	353	▲ 16.2	697	▲ 13.7
	5月	1,156	▲ 18.5	8,058	▲ 17.2	587	▲ 21.4	324	▲ 21.7	263	▲ 21.0	569	▲ 15.2
	6月	1,579	▲ 4.5	9,637	▲ 15.3	797	▲ 10.7	453	▲ 14.4	344	▲ 5.2	782	2.6
	7月	1,597	▲ 3.1	11,234	▲ 13.8	862	▲ 9.6	492	▲ 5.4	370	▲ 14.7	735	5.9
	8月	1,318	▲ 13.2	12,552	▲ 13.7	755	▲ 6.8	449	7.4	306	▲ 21.9	563	▲ 20.5
	9月	1,802	31.1	14,354	▲ 9.9	960	34.5	590	43.9	370	21.7	842	27.4
	10月	1,626	31.9	15,980	▲ 6.9	806	21.8	470	28.1	336	13.9	820	43.6
	11月	1,625	0.7	17,605	▲ 6.2	893	3.4	493	4.7	400	1.8	732	▲ 2.3
調査機関					中国運輸局鳥取運輸支局								

乗用車新車新規登録台数					
全国					
月別台数		年累計			
前年比		前年比			
千台	%	千台	%		
R2	11月	337	6.7	3,495	▲ 13.7
	12月	315	10.9	3,810	▲ 12.1
R3	1月	325	7.8	325	7.8
	2月	362	0.0	686	3.5
	3月	510	5.2	1,197	4.2
	4月	288	31.5	1,485	8.6
	5月	262	50.0	1,747	13.3
	6月	297	4.5	2,043	11.9
	7月	309	▲ 6.4	2,353	9.1
	8月	264	▲ 2.5	2,616	7.8
	9月	257	▲ 34.3	2,873	2.0
	10月	230	▲ 32.2	3,104	▲ 1.7
	11月	292	▲ 13.4	3,396	▲ 2.8
	12月	280	▲ 11.1	3,676	▲ 3.5
R4	1月	272	▲ 16.1	272	▲ 16.1
	2月	290	▲ 19.9	562	▲ 18.1
	3月	426	▲ 16.5	989	▲ 17.4
	4月	244	▲ 15.3	1,233	▲ 17.0
	5月	212	▲ 19.0	1,445	▲ 17.3
	6月	268	▲ 9.6	1,713	▲ 16.2
	7月	288	▲ 6.9	2,001	▲ 15.0
	8月	234	▲ 11.2	2,235	▲ 14.6
	9月	325	26.4	2,560	▲ 10.9
	10月	296	28.3	2,856	▲ 8.0
	11月	308	5.6	3,164	▲ 6.8
調査機関		日本自販協会連合会、全国軽自動車協会連合会			

投資 (住宅)

新設住宅着工戸数													
鳥取県													
合計													
持家系													
貸家系													
戸数		床面積		戸数		床面積		戸数		床面積			
前年比		前年比		前年比		前年比		前年比		前年比			
戸	%	m ²	%	戸	%	m ²	%	戸	%	m ²	%		
R2	11月	196	▲ 6.2	18,956	▲ 9.4	147	▲ 1.3	16,684	▲ 5.8	49	▲ 18.3	2,272	▲ 29.0
	12月	170	▲ 27.4	18,913	▲ 11.3	160	16.8	18,339	11.4	10	▲ 89.7	574	▲ 88.2
R3	1月	140	15.7	13,719	▲ 0.3	111	3.7	12,489	▲ 4.6	29	107.1	1,230	81.7
	2月	185	14.2	18,261	18.0	147	16.7	16,744	20.5	38	5.6	1,517	▲ 3.8
	3月	275	▲ 16.4	21,346	▲ 25.5	198	▲ 8.8	18,097	▲ 24.2	77	▲ 31.3	3,249	▲ 31.9
	4月	181	18.3	18,793	25.5	142	14.5	16,698	19.6	39	34.5	2,095	107.2
	5月	210	52.2	22,343	56.9	175	56.3	20,823	60.1	35	34.6	1,520	23.6
	6月	346	22.7	31,151	22.4	215	16.2	23,552	12.2	131	35.1	7,599	70.3
	7月	182	▲ 31.1	19,561	▲ 20.5	150	▲ 6.8	18,125	▲ 5.8	32	▲ 68.9	1,436	▲ 73.3
	8月	219	▲ 14.5	20,475	▲ 13.5	150	▲ 5.1	17,312	▲ 9.9	69	▲ 29.6	3,163	▲ 29.1
	9月	305	41.9	27,929	40.1	223	23.2	23,905	31.5	82	141.2	4,024	129.4
	10月	229	1.8	21,929	3.9	166	16.9	19,402	19.1	63	▲ 24.1	2,527	▲ 47.4
	11月	257	31.1	24,166	27.5	182	23.8	20,679	23.9	75	53.1	3,487	53.5
	12月	173	1.8	18,027	▲ 4.7	146	▲ 8.8	16,780	▲ 8.5	27	170.0	1,247	117.2
R4	1月	144	2.9	15,770	15.0	119	7.2	14,380	15.1	25	▲ 13.8	1,390	13.0
	2月	196	5.9	18,533	1.5	139	▲ 5.4	15,479	▲ 7.6	57	50.0	3,054	101.3
	3月	272	▲ 1.1	24,284	13.8	153	▲ 22.7	17,424	▲ 3.7	119	54.5	6,860	111.1
	4月	211	16.6	20,455	8.8	157	10.6	17,281	3.5	54	38.5	3,174	51.5
	5月	178	▲ 15.2	17,487	▲ 21.7	132	▲ 24.6	14,848	▲ 28.7	46	31.4	2,639	73.6
	6月	223	▲ 35.5	21,908	▲ 29.7	176	▲ 18.1	19,613	▲ 16.7	47	▲ 64.1	2,295	▲ 69.8
	7月	256	40.7	23,971	22.5	170	13.3	19,420	7.1	86	168.8	4,551	216.9
	8月	299	36.5	22,767	11.2	152	1.3	16,326	▲ 5.7	147	113.0	6,441	103.6
	9月	227	▲ 25.6	20,416	▲ 26.9	152	▲ 31.8	17,013	▲ 28.8	75	▲ 8.5	3,403	▲ 15.4
	10月	r 172	r ▲ 24.9	r 16,430	r ▲ 25.1	r 136	r ▲ 18.1	r 14,739	r ▲ 24.0	36	▲ 42.9	1,691	▲ 33.1
	11月	288	12.1	25,095	3.8	165	▲ 9.3	18,768	▲ 9.2	123	64.0	6,327	81.4

調査機関

国土交通省

【注】令和4年11月分は県統計課による速報値。

新設住宅着工戸数							
全国							
合計							
持家系							
貸家系							
戸数		床面積		戸数		床面積	
前年比		前年比		前年比		前年比	
戸	%	m ²	%	戸	%	m ²	%
R2	11月	70,798	▲ 3.7	43,558	▲ 2.1	27,240	▲ 6.2
	12月	65,643	▲ 9.0	40,441	▲ 7.9	25,202	▲ 10.9
R3	1月	58,448	▲ 3.1	38,289	6.7	20,159	▲ 17.5
	2月	60,764	▲ 3.7	37,788	▲ 5.3	22,976	▲ 0.9
	3月	71,787	1.5	44,164	1.4	27,623	1.6
	4月	74,521	7.7	45,360	4.1	29,161	14.0
	5月	70,178	10.2	44,313	12.8	25,865	6.1
	6月	76,312	7.3	46,028	5.0	30,284	11.1
	7月	77,182	9.9	47,551	13.0	29,631	5.2
	8月	74,303	7.5	45,036	10.3	29,267	3.6
	9月	73,178	4.3	44,514	0.0	28,664	11.6
	10月	78,004	10.4	47,676	9.1	30,328	12.5
	11月	73,414	3.7	46,142	5.9	27,272	0.1
	12月	68,393	4.2	42,658	5.5	25,735	2.1
R4	1月	59,690	2.1	36,284	▲ 5.2	23,406	16.1
	2月	64,614	6.3	40,711	7.7	23,903	4.0
	3月	76,120	6.0	43,390	▲ 1.8	32,730	18.5
	4月	76,295	2.4	46,247	2.0	30,048	3.0
	5月	67,223	▲ 4.2	40,911	▲ 7.7	26,312	1.7
	6月	74,617	▲ 2.2	43,888	▲ 4.6	30,729	1.5
	7月	73,024	▲ 5.4	43,043	▲ 9.5	29,981	1.2
	8月	77,731	4.6	45,474	1.0	32,257	10.2
	9月	74,004	1.1	43,030	▲ 3.3	30,974	8.1
	10月	76,590	▲ 1.8	43,675	▲ 8.4	32,915	8.5
	11月						

調査機関

国土交通省

投資 (設備投資)

Investment

用途別着工建築物工事金額

鳥取県

	用途別着工建築物工事金額												
	鳥取県												
	合計				業種別工事金額(9業種)								
	工事金額		着工戸数		鉱業、採石業、砂利採取業、建設業	製造業	情報通信業	卸売業、小売業	金融業、保険業	不動産業	宿泊業、飲食サービス業	医療、福祉	その他のサービス業
百万円	前年比	棟	前年比	百万円									
	%		%										
R2 11月	1,046	12.2	21	▲ 32.3	19	543	0	130	0	0	17	259	78
12月	1,025	▲ 58.9	24	▲ 20.0	29	429	0	502	0	0	43	5	17
R3 1月	909	▲ 55.2	26	13.0	50	36	4	227	0	0	0	490	102
2月	2,830	410.7	23	43.8	654	26	0	526	0	40	0	1,473	112
3月	1,115	▲ 58.5	24	4.3	7	59	0	58	0	11	4	253	722
4月	2,601	59.1	27	68.8	66	3	0	1,258	0	0	1,015	233	27
5月	2,416	382.8	21	31.3	5	414	0	1,697	0	9	6	176	109
6月	2,904	14.0	43	168.8	217	950	0	418	0	89	0	875	356
7月	4,524	326.9	19	▲ 40.6	45	21	12	14	0	0	11	666	3,755
8月	3,578	530.3	31	47.6	0	2,269	3	881	4	0	245	137	40
9月	2,945	71.3	33	13.8	196	675	0	967	0	15	219	789	84
10月	1,523	▲ 1.6	19	▲ 36.7	24	429	0	343	0	10	5	192	521
11月	1,567	49.8	24	14.3	0	353	18	844	0	0	197	0	156
12月	803	▲ 21.6	22	▲ 8.3	6	277	0	200	0	28	11	152	129
R4 1月	2,366	160.3	23	▲ 11.5	10	647	0	238	6	0	1,004	268	194
2月	2,713	▲ 4.1	29	26.1	21	0	0	813	0	3	33	1,530	313
3月	744	▲ 33.2	19	▲ 20.8	300	117	0	172	0	20	1	92	42
4月	2,943	13.1	28	3.7	392	754	0	815	1	4	26	202	749
5月	798	▲ 67.0	16	▲ 23.8	25	501	0	6	0	0	142	1	124
6月	1,382	▲ 52.4	28	▲ 34.9	318	210	0	368	15	12	153	160	147
7月	837	▲ 81.5	20	5.3	111	23	1	333	0	20	0	90	260
8月	1,257	▲ 64.9	26	▲ 16.1	105	182	5	796	0	0	70	65	34
9月	2,855	▲ 3.0	34	3.0	156	1,453	0	999	0	7	18	98	125
10月	r 977	r▲ 35.8	43	126.3	r 116	122	0	r 304	0	0	r 29	r 269	r 138
11月	1,148	▲ 26.7	18	▲ 25.0	168	22	0	568	0	15	99	267	9

調査機関

国土交通省

【注】令和4年11月分は県統計課による速報値。

用途別着工建築物工事金額

全国

	用途別着工建築物工事金額			
	全国			
	工事金額		着工戸数	
	前年比		前年比	
億円	%	棟	%	
R2 11月	4,893	▲ 22.9	3,773	▲ 14.7
12月	7,051	12.2	3,544	▲ 16.5
R3 1月	5,811	23.3	3,346	▲ 10.7
2月	6,242	22.9	3,415	▲ 7.3
3月	5,877	▲ 14.6	3,541	▲ 14.1
4月	5,720	▲ 7.0	3,801	▲ 6.1
5月	8,057	23.4	3,665	9.3
6月	5,882	▲ 3.6	4,238	4.4
7月	5,634	17.1	4,056	9.9
8月	5,951	42.4	3,699	9.8
9月	5,658	▲ 14.7	3,915	4.7
10月	11,159	114.9	4,045	3.7
11月	4,872	▲ 0.4	4,138	9.7
12月	7,456	5.7	4,129	16.5
R4 1月	4,306	▲ 25.9	3,441	2.8
2月	5,658	▲ 9.4	3,525	3.2
3月	5,380	▲ 8.5	3,798	7.3
4月	7,726	35.1	4,068	7.0
5月	6,441	▲ 20.1	4,044	10.3
6月	7,133	21.3	4,292	1.3
7月	8,441	49.8	4,376	7.9
8月	5,590	▲ 6.1	4,165	12.6
9月	6,451	14.0	4,289	9.6
10月	6,916	▲ 38.0	4,319	6.8
11月				

調査機関

国土交通省

公共工事請負金額															
鳥取県															
合計					発注者別保証実績										
R	月	件数	月別請負金額		累計 請負金額	国		独立行政法人		県		市町村		その他	
			前年比	%		月別請負金額		月別請負金額		月別請負金額		月別請負金額		月別請負金額	
						前年比	%	前年比	%	前年比	%	前年比	%		
件	百万円	%	百万円	百万円	%	百万円	%	百万円	%	百万円	%	百万円	%	百万円	%
R1	11月	159	5,875	4.6	82,640	1,104	53.2	10	皆増	2,630	▲ 26.2	1,909	52.2	219	184.8
	12月	136	9,367	86.4	92,007	772	17.8	386	57.1	6,163	104.5	2,037	159.8	6	▲ 98.0
R2	1月	88	5,252	▲ 27.5	97,260	721	▲ 18.8	529	1,789.3	2,067	▲ 39.3	1,323	▲ 54.7	610	皆増
	2月	76	7,600	36.7	104,860	986	▲ 25.4	0	-	1,976	▲ 17.6	3,410	137.8	1,226	202.8
	3月	127	8,183	58.6	113,044	2,487	▲ 7.8	260	10.7	3,835	244.0	1,497	76.7	103	▲ 60.6
	4月	253	20,233	31.7	20,233	2,229	28.9	4,984	1,149.1	9,071	37.7	3,644	0.3	304	▲ 89.9
	5月	78	5,299	▲ 48.1	25,533	2,273	135.2	1,158	▲ 33.2	636	▲ 68.4	1,224	▲ 66.6	6	▲ 99.6
	6月	172	7,027	▲ 17.4	32,560	1,915	▲ 32.4	23	▲ 84.8	2,304	▲ 3.8	2,273	1.6	509	▲ 42.4
	7月	193	14,337	31.1	46,897	1,935	▲ 48.6	57	▲ 81.3	2,469	33.1	3,339	5.0	6,534	257.3
	8月	196	9,797	15.8	56,694	3,421	109.3	186	4.6	4,444	19.0	1,543	▲ 42.1	202	▲ 19.8
	9月	216	11,707	5.2	68,401	5,414	823.3	30	4.8	4,313	▲ 28.8	1,832	▲ 37.6	115	▲ 92.3
	10月	204	8,321	▲ 31.5	76,723	1,623	▲ 42.8	265	▲ 87.6	3,938	▲ 14.6	2,460	5.7	33	▲ 85.4
	11月	113	3,444	▲ 41.4	80,167	724	▲ 34.4	0	-	1,585	▲ 39.7	977	▲ 48.8	157	▲ 28.2
	12月	97	3,272	▲ 65.1	83,440	463	▲ 40.0	26	▲ 93.2	1,219	▲ 80.2	1,282	▲ 37.0	279	4,550.0
R3	1月	67	3,344	▲ 36.3	86,785	1,118	55.1	44	▲ 91.7	1,516	▲ 26.6	619	▲ 53.2	46	▲ 92.4
	2月	76	6,850	▲ 9.9	93,635	1,897	92.4	760	皆増	1,192	▲ 39.7	1,458	▲ 57.2	1,541	25.7
	3月	122	8,917	9.0	102,553	2,438	▲ 2.0	59	77.2	3,708	▲ 3.3	1,570	4.8	1,141	1,007.8
	4月	195	9,535	▲ 52.9	9,535	1,049	▲ 52.9	275	▲ 94.5	6,382	▲ 29.6	1,748	▲ 52.0	80	▲ 73.5
	5月	105	6,418	21.1	15,954	2,622	15.4	72	▲ 93.8	1,820	185.9	1,625	32.8	277	-
	6月	182	10,772	53.3	26,726	2,421	26.4	351	1,426.1	2,553	10.8	5,362	135.9	82	▲ 83.7
	7月	194	10,125	▲ 29.4	36,852	2,024	4.6	423	642.1	3,317	34.3	3,767	12.8	592	▲ 90.9
	8月	165	7,340	▲ 25.1	44,193	1,736	▲ 49.2	141	▲ 24.3	3,911	▲ 12.0	1,510	▲ 2.1	41	▲ 79.6
	9月	189	9,335	▲ 20.3	53,528	2,970	▲ 45.1	35	18.1	3,666	▲ 15.0	2,511	37.0	150	29.8
	10月	162	19,461	133.9	72,990	1,532	▲ 5.6	237	▲ 10.8	2,875	▲ 27.0	1,457	▲ 40.8	13,358	皆増
	11月	113	4,307	25.1	77,297	291	▲ 59.8	110	皆増	2,835	78.8	988	1.2	81	▲ 48.3
	12月	132	4,188	28.0	81,486	806	73.9	433	皆増	1,880	54.2	978	▲ 23.7	90	▲ 67.8
R4	1月	74	2,294	▲ 31.4	83,780	390	▲ 65.1	85	94.5	914	▲ 39.7	851	37.5	52	13.9
	2月	98	5,727	▲ 16.4	89,508	1,424	▲ 25.0	0	-	3,587	200.9	365	▲ 74.9	349	▲ 77.3
	3月	140	7,124	▲ 20.1	96,632	3,047	25.0	19	▲ 67.8	2,617	▲ 29.4	1,348	▲ 14.1	91	▲ 92.0
	4月	188	9,726	2.0	9,726	957	▲ 8.8	153	▲ 44.1	4,664	▲ 26.9	3,860	120.8	91	13.0
	5月	108	4,612	▲ 28.1	14,339	1,825	▲ 30.4	90	25.8	1,431	▲ 21.4	1,200	▲ 26.2	65	▲ 76.5
	6月	182	8,722	▲ 19.0	23,062	1,668	▲ 31.1	112	▲ 68.1	3,196	25.2	3,701	▲ 31.0	44	▲ 46.9
	7月	135	8,340	▲ 17.6	31,403	2,632	30.0	283	▲ 33.0	3,227	▲ 2.7	1,184	▲ 68.6	1,013	70.9
	8月	178	7,822	6.6	39,225	1,956	12.7	190	34.8	3,044	▲ 22.2	2,526	67.3	103	151.1
	9月	216	8,981	▲ 3.8	48,207	1,300	▲ 56.2	1,472	皆増	3,174	▲ 13.4	2,765	10.1	269	79.2
	10月	149	5,953	▲ 69.4	54,160	856	▲ 44.1	39	▲ 83.5	3,033	5.5	1,933	32.7	89	▲ 99.3
	11月	112	3,952	▲ 8.2	58,113	495	70.1	28	▲ 73.8	1,576	▲ 44.4	1,509	52.7	342	319.9
調査機関	西日本建設業保証株式会社														

生産 (鋳工業指数)

Production

		鋳工業指数 (平成27年=100)																	
		生産指数				出荷指数				在庫指数									
		鳥取県		全国		鳥取県		全国		鳥取県		全国							
		季節調整済指数	原指数	季節調整済指数	原指数	季節調整済指数	原指数	季節調整済指数	原指数	季節調整済指数	原指数	季節調整済指数	原指数						
														前月比	前年比	前月比	前年比	前月比	前年比
%		%		%		%		%		%									
R2	10月	91.0	6.9	92.6	▲ 7.1	93.5	97.0	92.6	3.1	96.5	▲ 4.1	92.7	95.7	109.8	▲ 1.0	107.8	▲ 5.0	96.6	96.1
	11月	95.4	4.8	97.4	▲ 2.2	94.2	95.3	95.9	3.6	98.7	▲ 1.4	93.5	94.0	107.3	▲ 2.3	104.6	▲ 7.7	95.4	95.4
	12月	91.1	▲ 4.5	96.4	▲ 4.0	94.0	97.8	91.1	▲ 5.0	100.2	▲ 3.3	92.9	97.4	108.5	1.1	104.5	▲ 6.4	96.0	93.2
R3	1月	96.7	6.1	91.3	▲ 2.8	95.8	88.4	99.2	8.9	92.5	1.1	94.7	86.9	103.4	▲ 4.7	104.3	▲ 9.3	94.8	96.4
	2月	95.6	▲ 1.1	94.0	0.9	95.7	92.0	96.9	▲ 2.3	95.4	0.4	94.1	91.0	106.4	2.9	106.5	▲ 3.4	94.5	95.2
	3月	101.5	6.2	115.4	10.4	97.3	108.9	101.2	4.4	115.1	9.5	94.8	108.6	107.3	0.8	109.7	▲ 6.2	94.5	91.5
	4月	93.3	▲ 8.1	88.8	8.0	98.4	98.6	98.7	▲ 2.5	97.2	6.1	96.0	95.3	115.0	7.2	104.3	▲ 3.2	94.7	93.5
	5月	94.0	0.8	85.3	6.4	92.3	86.5	99.9	1.2	90.3	15.8	93.5	83.9	103.5	▲ 10.0	102.8	▲ 8.9	94.2	95.5
	6月	93.6	▲ 0.4	95.9	20.6	98.9	101.6	101.1	1.2	101.7	19.9	96.5	98.6	107.9	4.3	109.2	▲ 1.2	95.7	96.3
	7月	93.8	0.2	97.6	9.4	98.1	100.0	99.9	▲ 1.2	100.7	11.8	96.1	97.2	110.7	2.6	115.0	0.6	95.4	96.5
	8月	92.1	▲ 1.8	83.8	7.6	96.2	86.5	97.7	▲ 2.2	89.9	10.0	93.6	84.9	114.1	3.1	117.3	6.7	95.3	96.4
	9月	93.7	1.7	94.8	9.8	89.9	93.0	99.7	2.0	98.9	10.6	86.9	90.7	111.9	▲ 1.9	116.5	1.2	97.9	97.1
	10月	92.1	▲ 1.7	90.8	▲ 1.9	91.8	92.8	95.4	▲ 4.3	96.2	▲ 0.3	89.1	90.1	114.2	2.1	113.1	4.9	98.4	98.1
	11月	93.6	1.6	97.1	▲ 0.3	96.4	99.9	96.3	0.9	99.5	0.8	93.9	97.1	114.2	0.0	111.6	6.7	99.8	100.6
	12月	95.6	2.1	102.8	6.6	96.6	100.0	97.3	1.0	106.3	6.1	94.1	99.8	118.3	3.6	116.1	11.1	99.9	97.8
R4	1月	99.5	4.1	95.2	4.3	94.3	87.7	102.4	5.2	96.5	4.3	92.7	85.8	124.2	5.0	125.3	20.1	99.2	100.9
	2月	94.1	▲ 5.4	92.5	▲ 1.6	96.2	92.5	102.4	0.0	100.8	5.7	92.7	89.6	122.2	▲ 1.6	122.3	14.8	101.3	102.0
	3月	94.7	0.6	106.3	▲ 7.9	96.5	107.1	101.6	▲ 0.8	114.4	▲ 0.6	93.3	106.0	123.1	0.7	125.8	14.7	100.9	97.7
	4月	94.5	▲ 0.2	88.0	▲ 0.9	95.1	93.8	98.0	▲ 3.5	95.2	▲ 2.1	93.0	90.9	129.5	5.2	117.4	12.6	98.6	97.3
	5月	92.3	▲ 2.3	85.6	0.4	88.0	83.8	96.3	▲ 1.7	88.2	▲ 2.3	89.2	81.3	121.8	▲ 5.9	121.0	17.7	97.7	99.1
	6月	95.5	3.5	97.9	2.1	96.1	98.8	102.8	6.7	103.4	1.7	93.7	95.7	129.3	6.2	130.8	19.8	99.6	100.3
	7月	94.8	▲ 0.7	97.8	0.2	96.9	98.0	102.7	▲ 0.1	103.2	2.5	94.8	95.2	127.1	▲ 1.7	132.0	14.8	100.2	101.4
	8月	99.2	4.6	92.2	10.0	100.2	91.5	103.0	0.3	96.1	6.9	97.5	89.9	131.1	3.1	134.7	14.8	100.9	102.1
	9月	93.3	▲ 5.9	94.4	▲ 0.4	98.5	101.9	105.8	2.7	105.0	6.2	95.1	99.2	120.6	▲ 8.0	125.6	7.8	103.8	103.0
	10月	97.3	4.3	94.7	4.3	95.3	95.6	103.8	▲ 1.9	103.6	7.7	93.5	93.8	122.5	1.6	121.3	7.3	103.3	103.0

調査機関

県統計課、経済産業省

		鋳工業指数(業種別生産指数) (平成27年=100)																	
		鳥取県																	
		電子部品・デバイス工業				電気・情報通信機械工業				食料品・たばこ工業				パルプ・紙・紙加工品工業					
		季節調整済指数	原指数	季節調整済指数	原指数	季節調整済指数	原指数	季節調整済指数	原指数	季節調整済指数	原指数	季節調整済指数	原指数	季節調整済指数	原指数				
																前月比	前年比	前月比	前年比
%		%		%		%		%		%		%							
R2	10月	81.3	3.3	85.2	▲ 12.3	75.6	6.2	85.7	0.2	101.8	7.0	107.3	▲ 5.5	91.3	5.9	66.7	▲ 2.6		
	11月	84.7	4.2	85.8	▲ 6.1	77.4	2.4	82.7	8.7	101.8	0.0	105.2	▲ 3.6	95.4	4.5	101.4	4.0		
	12月	83.2	▲ 1.8	84.5	▲ 3.5	72.3	▲ 6.6	82.3	▲ 10.3	99.5	▲ 2.3	108.1	▲ 2.3	90.9	▲ 4.7	104.2	▲ 1.2		
R3	1月	98.3	18.1	95.1	7.6	80.8	11.8	77.9	▲ 10.8	85.9	▲ 13.7	77.1	▲ 23.5	100.8	10.9	111.6	7.0		
	2月	97.5	▲ 0.8	90.3	21.5	86.4	6.9	81.8	14.1	89.9	4.7	77.7	▲ 18.6	104.5	3.7	113.5	19.6		
	3月	98.4	0.9	113.5	18.5	83.2	▲ 3.7	92.8	16.4	95.1	5.8	101.8	13.0	96.0	▲ 8.1	124.1	4.6		
	4月	81.2	▲ 17.5	80.8	▲ 7.4	84.5	1.6	81.4	7.7	93.0	▲ 2.2	102.5	24.2	93.3	▲ 2.8	46.8	13.6		
	5月	94.0	15.8	91.6	▲ 1.5	83.4	▲ 1.3	73.3	▲ 27.3	90.3	▲ 2.9	79.2	13.5	88.5	▲ 5.1	83.9	46.9		
	6月	92.8	▲ 1.3	96.1	19.7	75.7	▲ 9.2	79.2	3.8	89.5	▲ 0.9	86.0	5.3	97.9	10.6	106.6	83.8		
	7月	90.6	▲ 2.4	91.2	3.5	78.4	3.6	78.7	18.5	92.2	3.0	102.5	▲ 6.9	102.9	5.1	100.2	62.7		
	8月	94.6	4.4	88.7	19.9	75.4	▲ 3.8	62.9	15.4	86.4	▲ 6.3	80.0	▲ 12.4	102.8	▲ 0.1	102.0	20.6		
	9月	95.0	0.4	94.5	22.4	78.4	4.0	79.1	10.5	87.5	1.3	81.0	▲ 8.9	95.1	▲ 7.5	103.0	9.9		
	10月	92.2	▲ 2.9	91.2	7.0	73.0	▲ 6.9	78.4	▲ 8.5	88.5	1.1	93.3	▲ 13.0	103.0	8.3	77.4	16.0		
	11月	90.1	▲ 2.3	89.9	4.8	71.9	▲ 1.5	76.4	▲ 7.6	93.1	5.2	102.1	▲ 2.9	89.0	▲ 13.6	90.2	▲ 11.0		
	12月	96.7	7.3	99.5	17.8	74.2	3.2	82.3	0.0	92.2	▲ 1.0	104.5	▲ 3.3	100.1	12.5	116.3	11.6		
R4	1月	96.5	▲ 0.2	95.8	0.7	73.3	▲ 1.2	72.6	▲ 6.8	96.3	4.4	86.8	12.6	104.0	3.9	119.6	7.2		
	2月	102.3	6.0	94.7	4.9	89.1	21.6	84.4	3.2	90.6	▲ 5.9	78.3	0.8	99.4	▲ 4.4	108.0	▲ 4.8		
	3月	89.8	▲ 12.2	100.8	▲ 11.2	72.5	▲ 18.6	78.8	▲ 15.1	95.8	5.7	102.1	0.3	98.1	▲ 1.3	122.2	▲ 1.5		
	4月	85.3	▲ 5.0	82.0	1.5	73.1	0.8	68.4	▲ 16.0	99.9	4.3	108.3	5.7	113.4	15.6	55.6	18.8		
	5月	90.3	5.9	91.0	▲ 0.7	53.7	▲ 26.5	48.6	▲ 33.7	96.5	▲ 3.4	86.1	8.7	100.1	▲ 11.7	97.2	15.9		
	6月	94.7	4.9	98.1	2.1	74.2	38.2	77.6	▲ 2.0	101.9	5.6	97.9	13.8	105.4	5.3	114.7	7.6		
	7月	97.2	2.6	97.1	6.5	81.6	10.0	81.8	3.9	93.1	▲ 8.6	102.1	▲ 0.4	108.5	2.9	107.2	7.0		
	8月	97.8	0.6	94.9	7.0	99.2	21.6	85.1	35.3	92.3	▲ 0.9	87.0	8.8	99.2	▲ 8.6	100.8	▲ 1.2		
	9月	97.2	▲ 0.6	96.7	2.3	93.0	▲ 6.3	93.8	18.6	96.2	4.2	89.0	9.9	92.5	▲ 6.8	100.2	▲ 2.7		
	10月	100.3	3.2	96.6	5.9	77.2	▲ 17.0	80.7	2.9	96.0	▲ 0.2	100.9	8.1	108.3	17.1	78.4	1.3		

調査機関

県統計課

雇用 (求人、所定外労働)

Employment

	求人倍率 (季節調整値)				パート求人倍率 (原数値)				雇用保険受給状況		常用雇用指数 (令和2年=100) (事業所規模30人以上)		
	新規		有効		新規		有効		鳥取県		調査産業計		
	鳥取県	全国	鳥取県	全国	鳥取県	全国	鳥取県	全国	受給者実人員		鳥取県	全国	
	倍		倍		倍		倍		人	%			
R2	11月	2.29	1.99	1.21	1.05	3.26	2.60	1.35	1.16	2,138	7.1	99.7	100.1
	12月	2.47	2.02	1.23	1.06	3.61	2.95	1.42	1.21	2,060	6.6	99.6	100.0
R3	1月	2.36	1.99	1.25	1.08	2.92	2.38	1.41	1.24	2,105	10.6	99.1	99.7
	2月	2.29	1.93	1.28	1.09	2.64	2.22	1.42	1.24	2,034	22.8	99.1	99.5
	3月	2.41	1.97	1.30	1.10	2.24	2.05	1.31	1.21	2,100	28.4	99.1	98.9
	4月	2.38	1.90	1.34	1.09	1.54	1.32	1.11	1.04	2,170	36.4	99.6	100.3
	5月	2.67	2.15	1.37	1.10	2.58	1.95	1.12	1.00	2,044	8.0	99.6	100.2
	6月	2.60	2.10	1.40	1.13	2.61	2.22	1.16	1.02	2,284	6.1	99.6	100.1
	7月	2.36	2.03	1.40	1.14	3.11	2.25	1.29	1.08	2,346	0.9	99.6	100.1
	8月	2.47	2.00	1.39	1.15	2.71	2.25	1.28	1.11	2,398	1.7	99.6	99.8
	9月	2.49	2.05	1.37	1.15	2.62	2.25	1.27	1.12	2,281	▲ 4.2	99.2	99.6
	10月	2.47	2.03	1.36	1.16	2.90	2.37	1.29	1.15	2,130	▲ 10.4	99.4	99.7
	11月	2.47	2.08	1.37	1.17	3.10	2.50	1.38	1.20	2,000	▲ 6.5	100.5	99.6
	12月	2.53	2.19	1.36	1.17	3.21	3.02	1.43	1.27	1,873	▲ 9.1	99.4	99.6
R4	1月	2.53	2.16	1.43	1.20	3.00	2.52	1.52	1.32	1,843	▲ 12.4	99.7	98.5
	2月	2.61	2.21	1.46	1.21	2.91	2.50	1.53	1.34	1,706	▲ 16.1	99.3	98.3
	3月	2.69	2.16	1.49	1.22	2.58	2.28	1.42	1.30	1,776	▲ 15.4	99.2	97.6
	4月	2.55	2.19	1.51	1.23	1.72	1.55	1.25	1.15	1,896	▲ 12.6	101.7	99.2
	5月	2.64	2.27	1.48	1.24	2.39	1.97	1.22	1.12	1,848	▲ 9.6	101.6	99.3
	6月	2.80	2.24	1.52	1.27	2.82	2.42	1.24	1.15	2,144	▲ 6.1	101.8	99.5
	7月	2.67	2.40	1.51	1.29	3.21	2.74	1.33	1.23	2,139	▲ 8.8	101.6	99.5
	8月	2.91	2.32	1.57	1.32	3.12	2.60	1.40	1.29	2,189	▲ 8.7	101.7	99.3
	9月	2.99	2.27	1.58	1.34	3.00	2.53	1.37	1.31	2,046	▲ 10.3	101.8	99.2
	10月	2.76	2.33	1.59	1.35	3.30	2.71	1.46	1.34	1,933	▲ 9.2	101.7	99.2
	11月	2.61	2.42	1.53	1.35	3.43	2.93	1.55	1.40	1,826	▲ 8.7		
調査機関		鳥取労働局、県統計課、厚生労働省											

	所定外労働時間 (事業所規模30人以上)							
	鳥取県				全国			
	調査産業計			製造業	調査産業計		製造業	
	実時間	労働時間 指数	前年比	前年比	実時間	前年比	前年比	
	時間		%	%	時間	%	%	
R2	10月	8.3	96.6	▲ 18.9	▲ 26.0	11.3	▲ 10.3	▲ 15.6
	11月	8.9	103.6	▲ 16.0	▲ 25.4	11.4	▲ 9.5	▲ 9.7
	12月	9.5	110.6	▲ 9.6	▲ 14.4	11.5	▲ 6.5	▲ 6.2
R3	1月	9.5	110.6	▲ 6.8	41.7	11.0	▲ 6.8	▲ 4.0
	2月	9.5	110.6	▲ 1.0	31.8	11.1	▲ 8.3	▲ 5.6
	3月	10.3	119.9	12.0	26.5	12.0	0.9	▲ 0.7
	4月	9.9	115.2	11.2	36.1	12.1	15.2	17.2
	5月	9.1	105.9	28.2	74.4	11.1	28.9	43.3
	6月	9.0	104.7	15.3	76.6	11.4	22.6	49.0
	7月	9.0	104.7	9.7	64.3	11.9	15.5	43.8
	8月	8.6	100.1	22.8	67.4	10.9	10.2	29.0
	9月	9.5	110.6	13.1	70.5	11.3	5.7	13.8
	10月	9.3	108.2	12.0	51.1	11.7	3.5	7.1
	11月	9.7	112.9	9.0	40.2	12.1	6.1	7.4
	12月	9.7	112.9	2.1	27.3	12.3	7.0	8.5
R4	1月	9.8	114.0	3.1	▲ 6.6	11.8	7.1	9.0
	2月	9.6	111.6	0.9	▲ 6.9	11.9	7.0	10.6
	3月	10.8	125.6	4.8	▲ 3.0	12.6	4.9	6.9
	4月	10.6	123.3	7.0	▲ 4.6	12.9	6.4	6.2
	5月	9.1	105.8	▲ 0.1	▲ 7.5	11.7	5.1	1.3
	6月	9.7	112.8	7.7	0.6	12.1	5.9	1.2
	7月	9.8	114.0	8.9	11.5	12.1	1.4	▲ 2.0
	8月	9.5	110.5	10.4	6.3	11.3	3.5	▲ 0.1
	9月	10.0	116.3	5.2	2.1	12.2	7.8	7.9
	10月	10.0	116.3	7.5	2.1	12.6	7.6	9.1
調査機関		県統計課			厚生労働省			

鳥取県統計課では、本誌採録のほかにも、以下のような様々な指標を公表しています。
原則として予定日の午後2時に公開しますので、下記URLにアクセスしてみてください！

統計課公表の指標

統計課ウェブサイトへ

<https://www.pref.tottori.lg.jp/toukei/>

新着！

- 鳥取県の推計人口（令和4年12月1日現在）
- 鳥取県鉱工業指数（令和4年10月）
- 鳥取市消費者物価指数（令和4年11月）
- 鳥取市家計調査（令和4年10月）
- 毎月勤労統計調査地方調査月報（令和4年10月）
- 鳥取県の推計人口（年報）【令和3年10月～令和4年9月】
- 鳥取県企業経営者見通し調査（令和4年第4回）

近々公表！

- | | |
|---------------------------|---------------|
| ● 鳥取県の推計人口（令和5年1月1日現在） | 令和5年1月20日公表予定 |
| ● 鳥取県鉱工業指数（令和4年11月） | 令和5年1月20日公表予定 |
| ● 鳥取市消費者物価指数（令和4年12月） | 令和5年1月20日公表予定 |
| ● 鳥取市家計調査（令和4年11月） | 令和5年1月20日公表予定 |
| ● 毎月勤労統計調査地方調査月報（令和4年11月） | 令和5年1月31日公表予定 |