

1 火災

【目次】

概要

- 1-1 月別火災発生件数
- 1-2 市町村別火災発生件数
- 1-3 月別・市町村別火災発生状況
- 1-4 出火原因別損害状況
- 1-5 出火原因別損害状況(年別)
- 1-6 時間帯別火災状況
- 1-7 全火災の損害額段階別出火件数
- 1-8 初期消火器具使用状況
- 1-9 覚知方法別火災発生件数
- 1-10 天気別火災発生状況
- 1-11 火災による死者の発生状況 その1(※削除)
- 1-11 火災による死者の発生状況 その2(※削除)
- 1-12 損害額 1,000 万円以上の火災(件)
- 1-13 主要火災記録
- 1-14 年別無火災市町村別一覧表
- 1-15 年別火災統計
- 1-16 防火対象物数の推移
- 1-17 市町村別防火対象物数
- 1-18 防火管理者等専任率推移
- 1-19 防火管理実施状況
- 1-20 消防用設備等設置状況年別推移
- 1-21 消防用設備等設置状況
- 1-22 消防用設備点検報告状況年別推移
- 1-23 消防用設備点検報告状況
- 1-24 立入検査件数年別推移
- 1-25 立入検査実施状況
- 1-26 防災物品使用違反年別推移
- 1-27 防災物品使用状況
- 1-28 消防設備士試験実施状況
- 1-29 消防設備士免状発行状況
- 1-30 消防設備士講習実施状況(受講者数)
- 1-31 高層建築物の状況

1 火災

火災の現状

出火件数

令和2年の県内の火災件数(爆発を含む。以下同じ。)は177件で、前年に比べて42件減少した。

火災種別で見ると、建物火災76件(前年115件、前年比較増減-39件、以下同じ)、林野火災8件(6件、+2件)、車両火災16件(19件、-3件)、船舶火災1件(2件、-1件)、その他火災76件(77件、-1件)である。

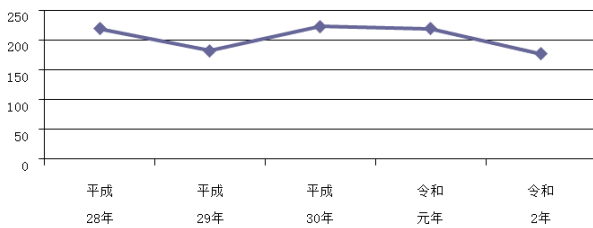
火災件数を月別にみると、6月の26件がもっとも多く、7月の0件がもっとも少なかった。

<火災種類別発生状況>

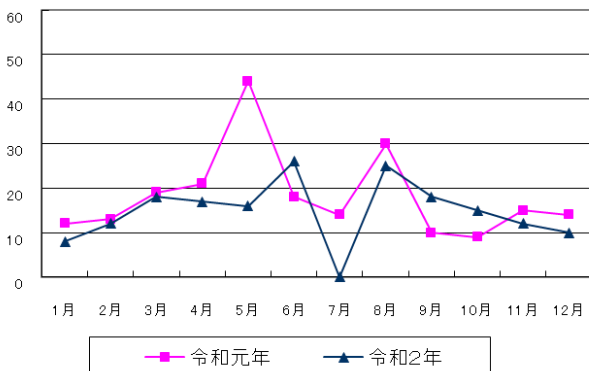
単位(件)

	合計	建物	林野	車両	船舶	航空機	その他
平成28年	219	120	9	18	0	0	72
平成29年	182	87	6	19	1	0	69
平成30年	223	100	9	17	0	0	97
令和元年	219	115	6	19	2	0	77
令和2年	177	76	8	16	1	0	76

<火災件数の推移>



<月別火災発生件数>



死者・負傷者数

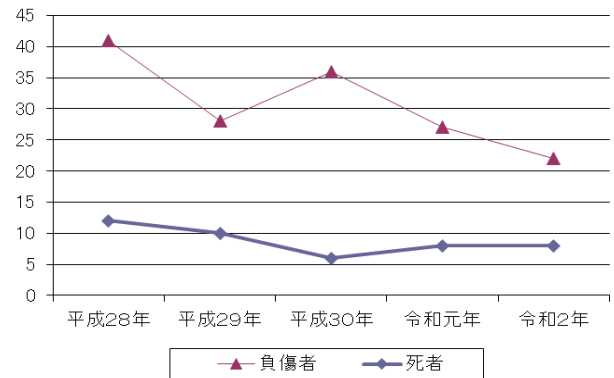
令和2年の死者は8名で、前年から増減はなかった。負傷者は22名で、前年に比べて5名減少した。

<死者・負傷者数の推移>

単位(人)

	平成28年	平成29年	平成30年	令和元年	令和2年
死者	12	10	6	8	8
負傷者	41	28	36	27	22
死者(全国)	1,452	1,450	1,427	1,486	1,326

(人)



損害額

令和2年の損害額は341,930千円で前年と比べて350,045千円減少した。損害額の97.8%は建物火災が占めている。

1千万円以上の損害額が発生した火災は、10件あった。

また、火災の1件あたりの損害額を段階別にみた出火件数は、損害額100千円未満の火災が68.9%となっている。

<損害額の推移>

	損害額 (単位:千円)	1件当たり1千万円以上の火災における損害額 (単位:千円)	損害額(全国) (単位:百万円)
平成27年	414,648	309,985	82,520
平成28年	352,795	176,573	75,233
平成29年	316,448	260,292	89,300
平成30年	282,086	154,780	84,627
令和元年	691,975	577,972	90,800
令和2年	341,930	263,571	103,700

出火原因

令和2年の出火原因は、たき火によるものが37件で最も多く、次いで、ストーブ及び火入れが9件、たばこ及び電灯・電話等の配線がともに7件、こんろが6件、電気装置が5件の順となっている。

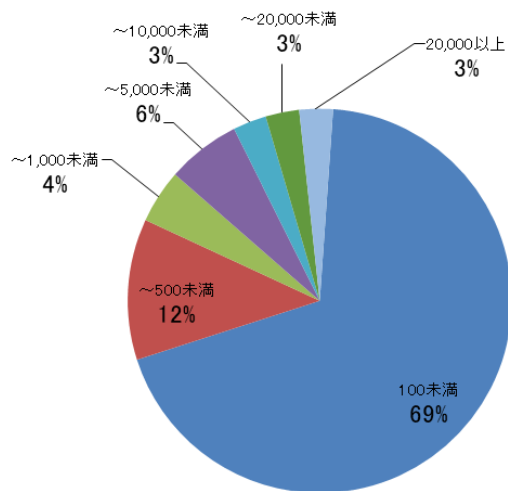
出火原因別(その他、不明・調査中を除く)の損害額は、たばこによるものが95,744千円で最も多かった。

<近年の出火原因上位の推移>

	平成30年	令和元年	令和2年
1位	たき火 41件	たき火 36件	たき火 37件
2位	火入れ 21件	火入れ 15件	ストーブ 9件 火入れ 9件
3位	放火(疑い含む) 14件	たばこ 14件 こんろ 14件	たばこ 7件 電灯・電話等の配線 7件
4位	たばこ 13件	放火(疑い含む) 11件	こんろ 6件
5位	・こんろ 7件 ・電灯・電話等の配線 7件	ストーブ 10件	電気装置 5件

<損害額別出火件数割合>

(単位:千円)

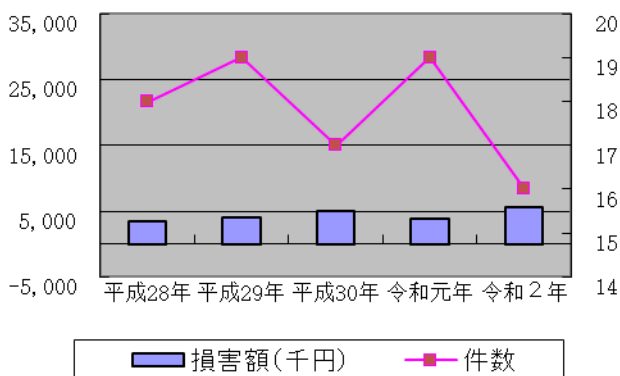


車両火災

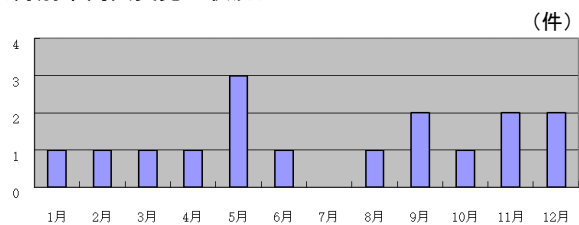
令和2年の車両火災発生件数は16件であり、前年から3件減少した。損害額は5,606千円で、前年と比較して1,855千円増加した。

＜車両火災の件数及び損害額の推移＞

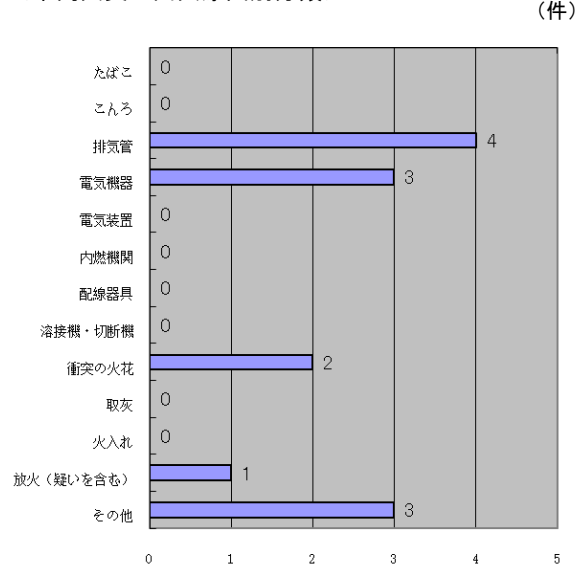
	平成28年	平成29年	平成30年	令和元年	令和2年
件数	18	19	17	19	16
損害額(千円)	3,434	4,059	4,950	3,751	5,606



＜月別車両火災発生状況＞



＜車両火災の出火原因別分類＞



その他火災

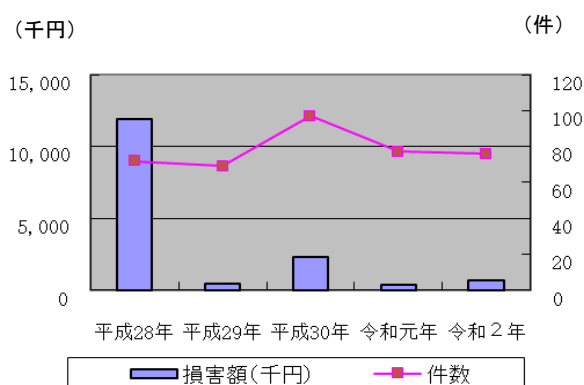
令和2年のその他火災の発生件数は76件であり、前年と比較して1件減少した。

損害額は687千円で301千円増加した。

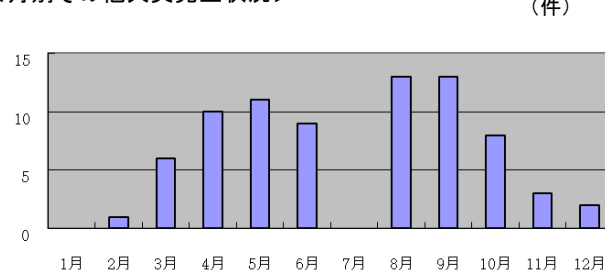
出火原因は、たき火(29件)、火入れ(8件)が多かった。

＜その他火災の件数及び損害額の推移＞

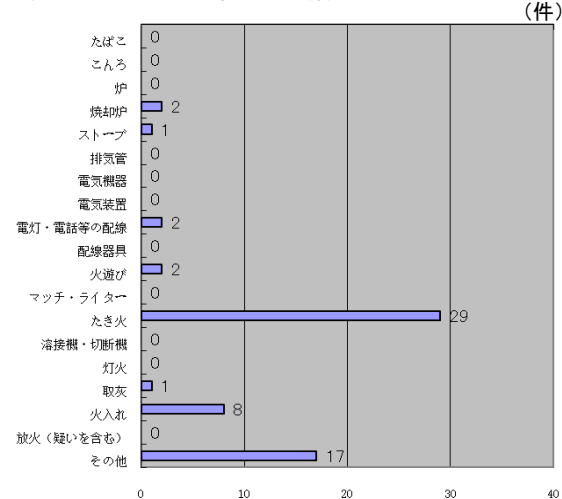
	平成28年	平成29年	平成30年	令和元年	令和2年
件数	72	69	97	77	76
損害額(千円)	11,894	484	2,318	386	687



＜月別その他火災発生状況＞



＜その他火災の出火原因別分類＞



過去の火災発生状況の推移

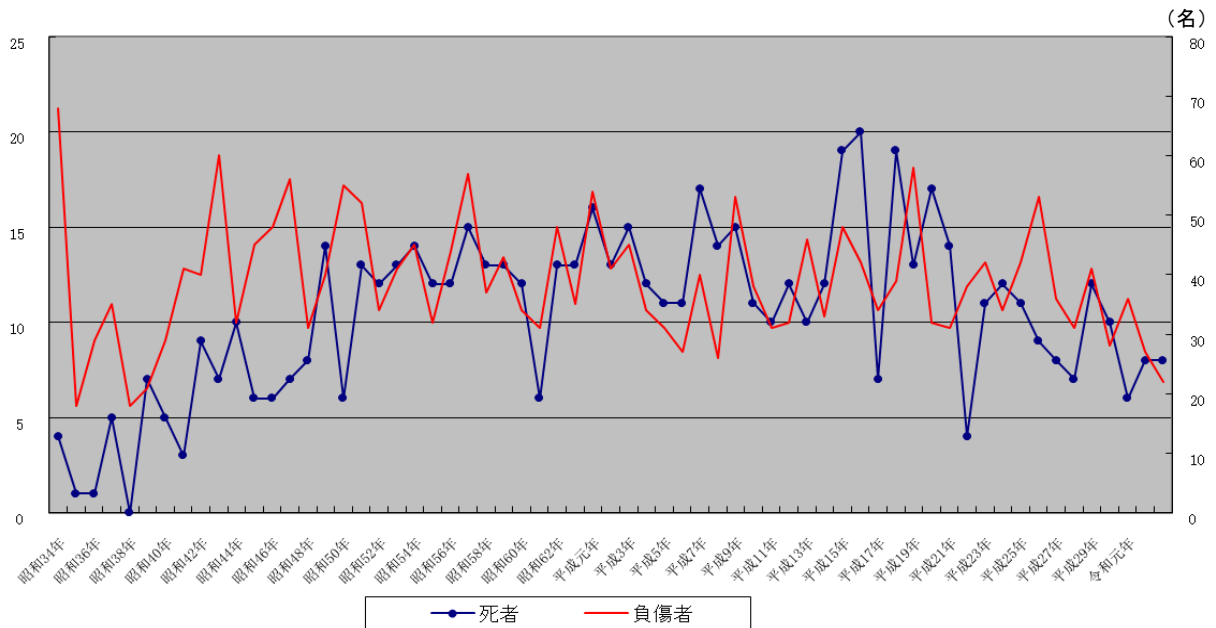
昭和53年に439件と最悪を記録した火災件数はその後減少し、平成3年及び平成4年には225件まで減少した。

平成6年に火災件数が急激に増加しているが、これは平成6年に火災報告取扱要領が改正され、火災件数の計上方法が見直されたことが影響していると考えられる。特にその他火災(枯草火災等)の件数の影響が大きい。

建物火災は昭和50年代以降減少傾向にあり、平成元年以降200件を超えているのは平成7年のみである。林野火災も平成以降減少傾向にある。車両火災は、平成23年の32件を除けば、近年20件弱で推移している。

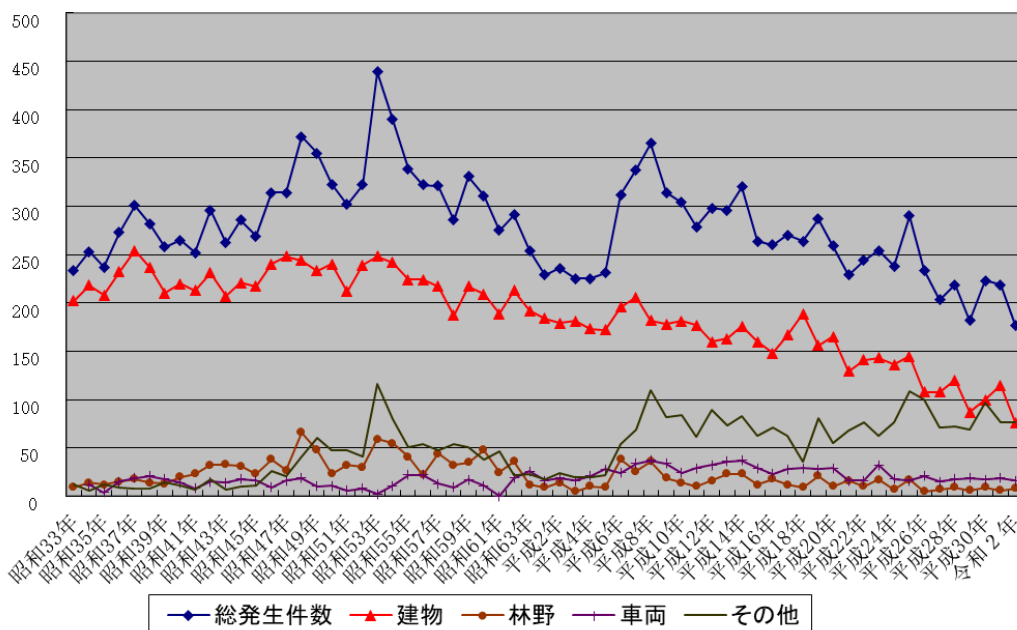
死者数は平成15年に20名、平成14年及び平成17年にそれぞれ19名と多い年があったものの、平成16年、平成21年、平成26年から平成27年は一桁となっていた。平成28年に12名、平成29年に10名と連続して二桁となっていたものの、令和2年は8名と一桁となっている。(表1-15参照)

<死傷者・負傷者の推移>



<出火件数の推移>

(件)



火災予防

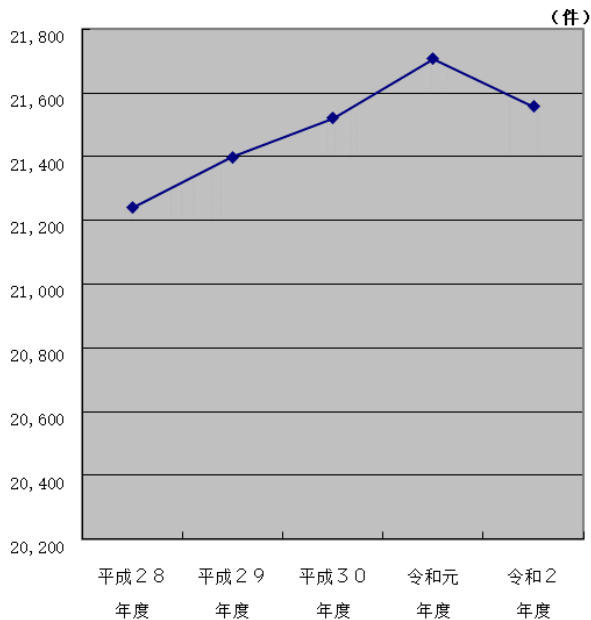
防火対象物数

県内の防火対象物数は21,558件(令和3年3月31日現在)である。

県内の防火対象物として大きな割合を占めるのは、寄宿舍・共同住宅、事務所、工場・作業場、倉庫などである。

<防火対象物の推移>

平成28年度	平成29年度	平成30年度	令和元年度	令和2年度	5年間の増減	
					増減数	増減率
21,240	21,398	21,520	21,706	21,558	318	1%



防火管理

県内の防火管理実施義務対象物(消防法8条対象物)は5,156件である(令和3年3月31日現在)。(「1-19 防火管理者実施状況」参照。下記同様。)

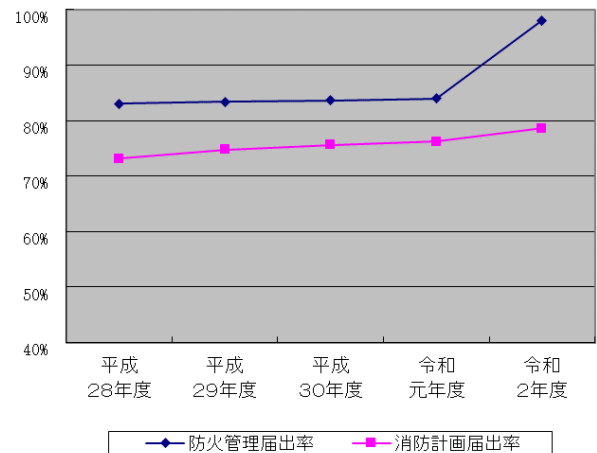
そのうち、防火管理者の届出がされている防火対象物が5,053件であり、防火管理者届出率は98.0%(対前年+14%pt)であった。

また、消防計画届出率は78.6%(同+2.4%pt)であった。

(表1-18, 1-19参照)

<防火管理者選任率・消防計画作成率の推移>

	平成28年度	平成29年度	平成30年度	令和元年度	令和2年度
防火管理実施義務対象物数	5,086	5,170	5,162	5,159	5,156
防火管理届出率	83.1%	83.4%	83.7%	84.0%	98.0%
消防計画届出率	73.2%	74.8%	75.6%	76.2%	78.6%



消防用設備

消防用設備の設置状況は、設置が必要な対象物数の少ないガス漏れ警報設備、消防用水、排煙設備等については、設置率100%を達成している。

しかし、設置が必要な防火対象物の多い屋内消火栓設備、非常警報設備をはじめ、消防用設備等の種類によっては依然として未設置の防火対象物が存在する。

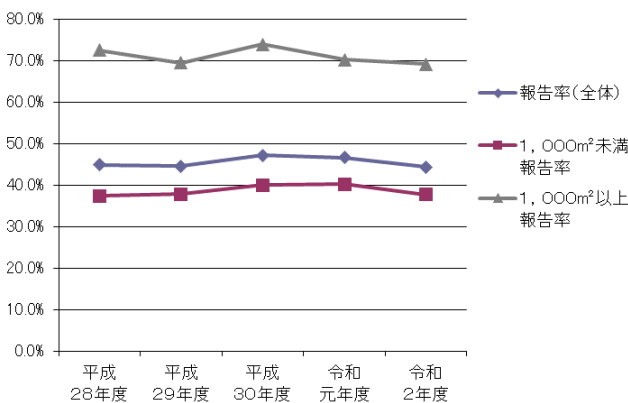
令和2年度の消防用設備の点検報告率は44.3%であり、1,000㎡未満、1,000㎡以上に分けるとそれぞれ37.7%、69.1%となっている。これは大規模な建物については消防機関が立入検査を行うなどして重点的に指導を行っていることにより生じた差と思われる。

点検報告率は、過去5年間の状況を見ると横ばいで、依然低い状態である。

区分別では、待合・料理店、飲食店、寄宿舎・共同住宅、複合用途等の防火対象物は点検報告率が低い状況にある。(表1-20~23参照)

<消防用設備点検報告状況年別推移>

	平成28年度	平成29年度	平成30年度	令和元年度	令和2年度
報告率(全体)	44.8%	44.5%	47.2%	46.6%	44.3%
1,000㎡未満報告率	37.4%	37.8%	40.0%	40.2%	37.7%
1,000㎡以上報告率	72.5%	69.5%	73.9%	70.2%	69.1%



立入検査

令和2年度の防火対象物への立入検査件数は2,239件であり、昨年度から940件減少した。

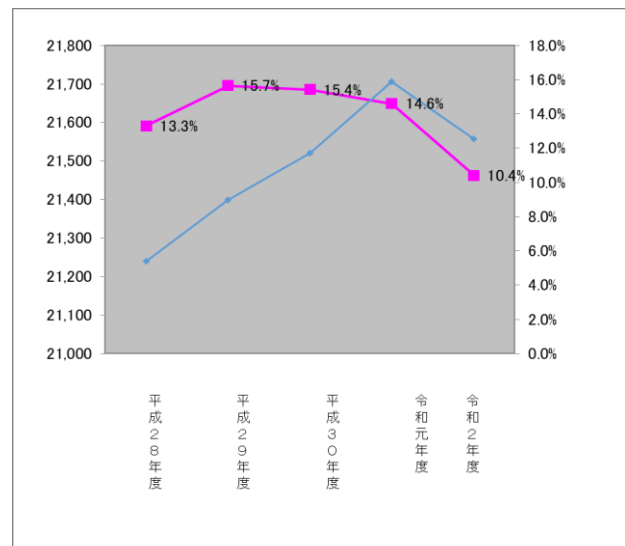
検査実施率は全防火対象物数の10.4%と、依然低い水準にある。

立入検査を行った防火対象物を区分ごとにみると、事務所が292件と最も多かった。

(表1-24, 1-25参照)

<立入検査実施状況>

防火対象物の区分	平成28年度	平成29年度	平成30年度	令和元年度	令和2年度
(参考)防火対象物数	21,240	21,398	21,520	21,706	21,558
立入検査実施率	13.3%	15.7%	15.4%	14.6%	10.4%



1-1 月別火災発生件数

	出火件数							焼損棟数				り災世帯数			り災人員	死傷者数		損害額(千円)										焼損面積			
	合計	建物	林野	車両	船舶	航空機	その他	合計	全焼	半焼	部分焼	ぼや	合計	全損		半損	小損	死者	負傷者	合計額	建物	うち建物	うち収容物	林野	車両	船舶	航空機	その他	建物床面積(m ²)	建物表面積(m ²)	林野(a)
1月	8	5	1	1	1	0	0	9	2	3	2	2	6	2	1	3	13	0	3	25,369	23,942	20,905	3,037	0	1,276	117	0	34	895	27	1
2月	12	9	1	1	0	0	1	19	8	1	6	4	14	6	0	8	36	4	4	95,076	94,071	65,665	28,406	0	969	0	0	36	1,619	137	3
3月	18	11	0	1	0	0	6	18	5	0	6	7	12	3	0	9	35	0	3	23,065	22,349	19,322	3,027	0	716	0	0	0	469	33	0
4月	17	5	1	1	0	0	10	9	2	1	2	4	4	1	1	2	12	0	0	24,785	24,750	21,961	2,789	0	10	0	0	25	329	5	0
5月	16	2	0	3	0	0	11	3	0	0	1	2	1	0	0	1	2	0	1	820	342	337	5	0	458	0	0	20	0	10	0
6月	26	13	3	1	0	0	9	16	5	1	5	5	10	3	1	6	25	2	2	121,269	120,181	47,878	72,303	0	923	0	0	165	860	205	143
7月	0	0	0	0	0	0	0	0	0	0	0	0	0	0	0	0	0	0	0	0	0	0	0	0	0	0	0	0	0	0	0
8月	25	10	1	1	0	0	13	11	2	0	1	8	6	1	0	5	14	0	3	15,584	14,328	11,646	2,682	1,201	27	0	0	28	145	17	11
9月	18	3	0	2	0	0	13	6	1	0	3	2	4	0	0	4	9	0	0	923	439	347	92	0	185	0	0	299	19	4	0
10月	15	6	0	1	0	0	8	8	1	1	3	3	7	1	1	5	17	2	1	7,192	7,128	6,598	530	0	0	0	0	64	326	34	0
11月	12	6	1	2	0	0	3	10	4	0	3	3	2	1	0	1	3	0	2	6,134	5,101	4,776	325	0	1,032	0	0	1	475	78	1
12月	10	6	0	2	0	0	2	6	2	0	2	2	3	2	0	1	6	0	3	21,713	21,688	18,429	3,259	0	10	0	0	15	408	4	0
合計	177	76	8	16	1	0	76	115	32	7	34	42	69	20	4	45	172	8	22	341,930	334,319	217,864	116,455	1,201	5,606	117	0	687	5,545	554	159

1-2 市町村別火災発生件数

	出火件数							焼損棟数					り災世帯数			り災人員	死傷者数		損害額(千円)											焼損面積		
	合計	建物	林野	車両	船舶	航空機	その他	合計	全焼	半焼	部分焼	ぼや	合計	全損	半損		小損	死者	負傷者	合計額	建物	うち		林野	車両	船舶	航空機	その他	建物床面積(m ²)	建物表面積(m ²)	林野(a)	
																						建物	収容物									
鳥取市	56	27	2	7	0	0	20	43	11	0	14	18	28	6	1	21	62	4	8	68,361	67,028	61,939	5,089	0	1,252	0	0	81	1,268	262	2	
米子市	46	19	0	2	0	0	25	25	6	1	8	10	12	3	1	8	19	0	4	100,238	98,269	33,478	64,791	0	1,871	0	0	98	970	98	0	
倉吉市	9	5	1	1	0	0	2	6	2	0	1	3	2	1	0	1	9	0	2	53,897	52,879	26,216	26,663	0	977	0	0	41	1,001	6	1	
境港市	7	5	0	0	0	0	2	6	1	0	2	3	5	1	0	4	10	0	2	3,513	3,480	3,313	167	0	0	0	0	33	160	3	0	
岩美町	4	1	0	1	1	0	1	2	2	0	0	0	0	0	0	0	0	0	0	369	132	131	1	0	120	117	0	0	24	0	0	
若桜町	1	0	0	1	0	0	0	1	0	0	1	0	0	0	0	0	0	0	0	701	333	333	0	0	368	0	0	0	0	10	0	
智頭町	8	5	0	0	0	0	3	11	3	2	4	2	9	3	0	6	24	0	3	37,330	37,152	27,231	9,921	0	178	0	0	0	462	75	0	
八頭町	2	1	0	0	0	0	1	1	0	1	0	0	1	0	1	0	4	0	0	3,144	3,144	2,407	737	0	0	0	0	0	99	0	0	
三朝町	0	0	0	0	0	0	0	0	0	0	0	0	0	0	0	0	0	0	0	0	0	0	0	0	0	0	0	0	0	0	0	
湯梨浜町	5	3	0	1	0	0	1	3	1	0	0	2	3	1	0	2	17	1	2	5,073	4,327	3,724	603	0	745	0	0	1	210	0	0	
琴浦町	8	4	1	0	0	0	3	9	4	1	3	1	7	4	0	3	23	2	1	53,481	52,225	46,903	5,322	1201	0	0	0	55	1,149	95	11	
北栄町	7	1	3	2	0	0	1	1	1	0	0	0	1	1	0	0	1	0	0	13,916	13,744	11,442	2,302	0	90	0	0	82	140	0	145	
日吉津村	2	1	0	0	0	0	1	3	1	1	1	0	1	0	1	0	3	0	0	727	727	594	133	0	0	0	0	0	33	5	0	
大山町	4	1	0	1	0	0	2	1	0	0	0	1	0	0	0	0	0	0	0	6	1	0	1	0	5	0	0	0	0	0	0	
南部町	4	1	1	0	0	0	2	1	0	1	0	0	0	0	0	0	0	0	0	448	178	153	25	0	0	0	0	270	29	0	0	
伯耆町	4	0	0	0	0	0	4	0	0	0	0	0	0	0	0	0	0	0	0	24	0	0	0	0	0	0	0	24	0	0	0	
日南町	3	1	0	0	0	0	2	1	0	0	0	1	0	0	0	0	0	1	0	700	700	0	700	0	0	0	0	0	0	0	0	
日野町	1	0	0	0	0	0	1	0	0	0	0	0	0	0	0	0	0	0	0	0	0	0	0	0	0	0	0	0	0	0	0	
江府町	6	1	0	0	0	0	5	1	0	0	0	1	0	0	0	0	0	0	0	2	0	0	0	0	0	0	0	2	0	0	0	
東部	71	34	2	9	1	0	25	58	16	3	19	20	38	9	2	27	90	4	11	109,905	107,789	92,041	15,748	0	1,918	117	0	81	1,853	347	2	
中部	29	13	5	4	0	0	7	19	8	1	4	6	13	7	0	6	50	3	5	126,367	123,175	88,285	34,890	1,201	1,812	0	0	179	2,500	101	157	
西部	77	29	1	3	0	0	44	38	8	3	11	16	18	4	2	12	32	1	6	105,658	103,355	37,538	65,817	0	1,876	0	0	427	1,192	106	0	
合計	177	76	8	16	1	0	76	115	32	7	34	42	69	20	4	45	172	8	22	341,930	334,319	217,864	116,455	1,201	5,606	117	0	687	5,545	554	159	

1-3 月別・市町村別火災発生状況

	1月		2月		3月		4月		5月		6月		7月		8月		9月		10月		11月		12月		合計		
	件数	損害額 (千円)	件数	損害額 (千円)	件数	損害額 (千円)	件数	損害額 (千円)	件数	損害額 (千円)	件数	損害額 (千円)	件数	損害額 (千円)	件数	損害額 (千円)	件数	損害額 (千円)	件数	損害額 (千円)	件数	損害額 (千円)	件数	損害額 (千円)	件数	損害額 (千円)	件数
鳥取市	1	1	3	20,849	6	18,709	5	765	6	0	9	15,562	0	0	6	341	5	341	5	4,243	6	1,184	4	6,366	56	68,361	
米子市	1	4,344	1	40	1	5	4	458	4	9	7	72,042	0	0	7	222	7	286	7	2,854	2	4,636	5	15,342	46	100,238	
倉吉市	2	59	2	53,644	1	0	2	0	0	0	0	0	0	0	1	16	0	0	0	0	1	178	0	0	9	53,897	
境港市	0	0	0	0	2	3,432	0	0	0	0	1	33	0	0	3	32	0	0	0	0	1	16	0	0	7	3,513	
岩美町	1	117	0	0	1	123	0	0	0	0	1	9	0	0	0	0	0	0	0	0	1	120	0	0	4	369	
若桜町	0	0	0	0	0	0	0	0	1	701	0	0	0	0	0	0	0	0	0	0	0	0	0	0	1	701	
智頭町	1	6,848	2	1,984	3	39	0	0	1	0	1	28,459	0	0	0	0	0	0	0	0	0	0	0	0	8	37,330	
八頭町	1	3,144	0	0	0	0	0	0	0	0	0	0	0	0	1	0	0	0	0	0	0	0	0	0	2	3,144	
三朝町	0	0	0	0	0	0	0	0	0	0	0	0	0	0	0	0	0	0	0	0	0	0	0	0	0	0	
湯梨浜町	0	0	0	0	1	56	0	0	0	0	2	4,986	0	0	0	0	1	0	1	31	0	0	0	0	5	5,073	
琴浦町	1	10,856	2	18,559	0	0	2	22,835	0	0	0	0	0	0	2	1,205	1	26	0	0	0	0	0	0	8	53,481	
北栄町	0	0	1	0	0	0	0	0	1	108	2	0	0	0	1	13,744	0	0	2	64	0	0	0	0	7	13,916	
日吉津村	0	0	0	0	0	0	1	727	0	0	0	0	0	0	1	0	0	0	0	0	0	0	0	0	2	727	
大山町	0	0	0	0	1	1	0	0	0	0	0	0	0	0	1	0	1	0	0	0	0	0	0	1	5	4	6
南部町	0	0	0	0	1	0	1	0	0	0	1	178	0	0	0	0	1	270	0	0	0	0	0	0	4	448	
伯耆町	0	0	0	0	0	0	1	0	0	0	0	0	0	0	1	24	1	0	0	0	1	0	0	0	4	24	
日南町	0	0	1	0	1	700	1	0	0	0	0	0	0	0	0	0	0	0	0	0	0	0	0	0	3	700	
日野町	0	0	0	0	0	0	0	0	0	0	1	0	0	0	0	0	0	0	0	0	0	0	0	0	1	0	
江府町	0	0	0	0	0	0	0	0	3	2	1	0	0	0	1	0	1	0	0	0	0	0	0	0	6	2	
東部	4	10,110	5	22,833	10	18,871	5	765	8	701	11	44,030	0	0	7	341	5	341	5	4,243	7	1,304	4	6,366	71	109,905	
中部	3	10,915	5	72,203	2	56	4	22,835	1	108	4	4,986	0	0	4	14,965	2	26	3	95	1	178	0	0	29	126,367	
西部	1	4,344	2	40	6	4,138	8	1,185	7	11	11	72,253	0	0	14	278	11	556	7	2,854	4	4,652	6	15,347	77	105,658	
合計	8	25,369	12	95,076	18	23,065	17	24,785	16	820	26	121,269	0	0	25	15,584	18	923	15	7,192	12	6,134	10	21,713	177	341,930	

1-4 出火原因別損害状況

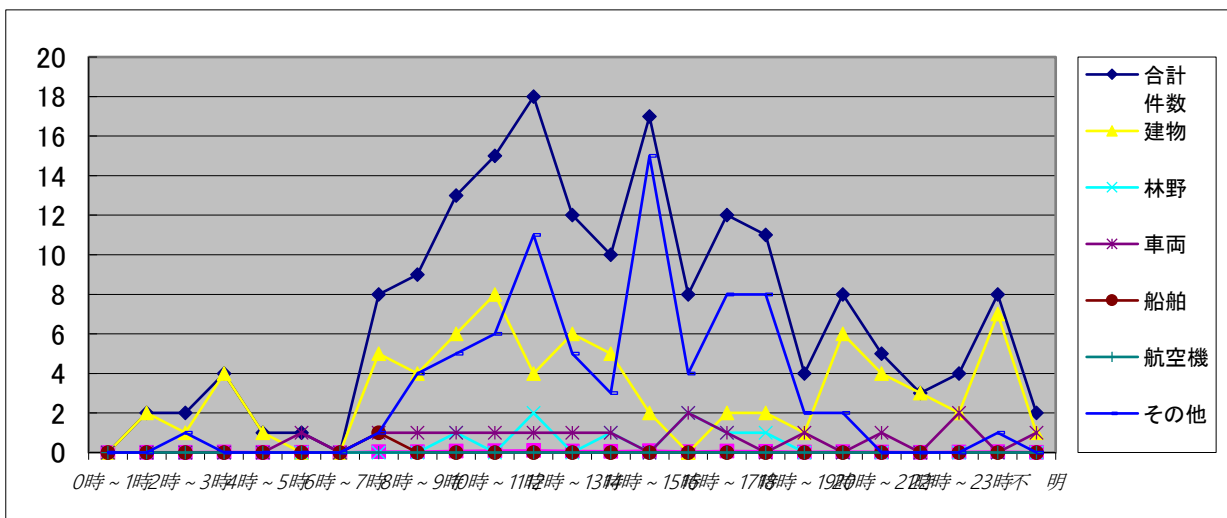
火災原因	件数 合計	件数						損害額合計	損害額						焼損面積		り災 世帯
		建物	林野	車両	船舶	航空機	その他		建物	林野	車両	船舶	航空機	その他	建物 (㎡)	林野 (a)	
たばこ	7	7	0	0	0	0	0	95,744	95,719	0	0	0	0	25	615	0	4
こんろ	6	6	0	0	0	0	0	470	470	0	0	0	0	0	52	0	5
かまど	1	1	0	0	0	0	0	727	727	0	0	0	0	0	38	0	1
風呂かまど	1	1	0	0	0	0	0	2,704	2,704	0	0	0	0	0	67	0	1
炉	0	0	0	0	0	0	0	0	0	0	0	0	0	0	0	0	0
焼却炉	2	0	0	0	0	0	2	15	0	0	0	0	15	0	0	0	0
ストーブ	9	8	0	0	0	0	1	93,981	92,730	0	1,226	0	0	25	1,291	0	15
こたつ	0	0	0	0	0	0	0	0	0	0	0	0	0	0	0	0	0
ボイラー	0	0	0	0	0	0	0	0	0	0	0	0	0	0	0	0	0
煙突・煙道	0	0	0	0	0	0	0	0	0	0	0	0	0	0	0	0	0
排気管	4	0	0	4	0	0	0	55	0	0	55	0	0	0	0	0	0
電気機器	4	1	0	3	0	0	0	412	56	0	347	0	0	9	0	0	1
電気装置	5	5	0	0	0	0	0	767	767	0	0	0	0	0	0	0	2
電灯・電話等の配線	7	5	0	0	0	0	2	2,964	2,668	0	0	0	0	296	91	0	2
内燃機関	0	0	0	0	0	0	0	0	0	0	0	0	0	0	0	0	0
配線器具	4	4	0	0	0	0	0	3,244	3,244	0	0	0	0	0	103	0	3
火遊び	3	0	1	0	0	0	2	0	0	0	0	0	0	0	0	1	0
マッチ・ライター	1	1	0	0	0	0	0	4,241	4,240	0	0	0	0	1	210	0	1
たき火	37	2	6	0	0	0	29	449	356	0	0	0	0	93	34	147	0
溶接機・切断機	0	0	0	0	0	0	0	0	0	0	0	0	0	0	0	0	0
灯火	3	3	0	0	0	0	0	6,211	6,211	0	0	0	0	0	192	0	3
衝突の火花	2	0	0	2	0	0	0	77	0	0	77	0	0	0	0	0	0
取灰	3	2	0	0	0	0	1	2,090	2,057	0	0	0	0	33	130	0	1
火入れ	9	1	0	0	0	0	8	5,575	5,552	0	0	0	0	23	207	0	0
放火	2	2	0	0	0	0	0	608	608	0	0	0	0	0	0	0	1
放火の疑い	1	0	0	1	0	0	0	120	0	0	120	0	0	0	0	0	0
その他	31	10	1	3	0	0	17	16,412	14,139	1,201	970	0	0	102	193	11	5
不明・調査中	35	17	0	3	1	0	14	105,064	102,071	0	2,811	117	0	65	2,876	0	24
合計	177	76	8	16	1	0	76	341,930	334,319	1,201	5,606	117	0	687	6,099	159	69

1-5 出火原因別損害状況(年別)

	平成23年		平成24年		平成25年		平成26年		平成27年		平成28年		平成29年		平成30年		令和元年		令和2年	
	件数	損害額	件数	損害額	件数	損害額	件数	損害額	件数	損害額	件数	損害額	件数	損害額	件数	損害額	件数	損害額	件数	損害額
たばこ	15	61,725	18	21,363	27	38,004	18	30,773	9	5,165	13	45,930	12	11,673	13	3,457	14	4,763	7	95744
こんろ	8	4,841	15	16,030	13	14,007	6	2,750	11	1,843	8	28,512	7	1,603	7	261	14	22,831	6	470
かまど	2	1,788	0	0	0	0	1	2	0	0	1	0	0	0	0	0	0	0	1	727
風呂かまど	4	4,216	3	169	4	3,826	3	2,397	1	13	2	6,809	1	87	4	15,794	1	208	1	2704
炉	0	0	0	0	0	0	1	1	1	260	1	830	0	0	0	0	1	299	0	0
焼却炉	3	53	9	4,476	4	900	3	0	1	17,960	4	5,066	2	0	1	205	1	0	2	15
ストーブ	10	44,846	13	16,670	7	41,640	12	29,743	6	4,711	7	38,050	6	57,036	3	36,178	10	38,098	9	93981
こたつ	0	0	0	0	0	0	0	0	0	0	1	9	1	6,124	0	0	0	0	0	0
ボイラー	4	2,272	0	0	0	0	0	0	0	0	0	0	0	0	0	0	1	17	0	0
煙突・煙道	2	10	1	1,033	1	5,780	2	2,894	1	1	3	7,481	1	342	0	0	2	12	0	0
排気管	4	9,666	6	2,554	4	3,433	5	406	1	7	3	990	5	427	1	31	4	598	4	55
電気機器	8	18,742	1	538	1	5	6	2,423	3	8,156	5	20	6	936	1	3,524	4	7,778	4	412
電気装置	3	2,798	2	389	4	329	1	12	1	20	2	647	5	4,016	5	100	3	1,750	5	767
電灯電話等の配線	14	159,766	5	12,879	6	8,009	7	2,959	13	119,240	11	48,324	3	3,742	7	19,808	7	19,482	7	2964
内燃機関	1	440	0	0	0	0	2	41,419	1	97	0	0	1	18	0	0	0	0	0	0
配線器具	6	27,790	4	14,567	8	63,585	5	23,231	8	81,684	10	3,143	5	9,611	6	8,422	8	1,244	4	3244
火あそび	7	4,052	5	1	7	7,578	4	23,106	4	19	5	49	5	3,998	1	0	4	2,060	3	0
マッチ・ライター	5	12,487	3	1,516	5	2,701	3	3,879	3	27	2	1	2	1	2	622	2	3,049	1	4241
たき火	25	1,476	22	154	36	23,387	27	1,398	19	1,223	30	118	30	40	41	2,198	36	11,039	37	449
溶接機・切断機	2	3,000	1	0	3	603	3	400	2	162	3	158	4	6,214	2	0	1	2	0	0
灯火	4	35,240	4	52,670	4	4,463	1	3,252	0	0	7	6,083	0	0	0	0	0	0	3	6211
衝突の火花	0	0	0	0	0	0	0	0	1	1,832	0	0	0	0	0	0	1	148	2	77
取灰	0	0	2	36	4	19,507	1	21,510	2	607	1	436	2	4,723	2	930	1	5,168	3	2090
火入れ	13	142	17	5,779	47	1,848	35	409	25	55	10	271	6	0	21	222	15	588	9	5575
放火	17	13,612	14	6,893	7	18,744	9	21,447	10	3,946	3	231	5	9,063	4	2,898	5	31	2	608
放火の疑い	14	4,452	7	5,464	13	2,338	4	28,020	10	4,046	10	144	1	4	10	40,362	11	2,585	1	120
その他	44	64,707	48	22,092	43	36,457	31	24,194	36	33,811	44	19,692	33	15,186	54	83,722	44	52,426	31	16412
不明・調査中	39	226,261	38	67,549	42	91,295	44	87,787	34	129,763	33	139,801	39	181,604	38	63,352	29	517,799	35	105064
(年報用出火原因別)計	254	704,382	238	252,822	290	388,439	234	354,412	203	414,648	219	352,795	182	316,448	223	282,086	219	691,975	177	341930

1-6 時間帯別火災状況

時間帯	合計 件数	構成比 (%)	建物	林野	車両	船舶	航空機	その他	うち損 害額 1,000 万円以 上火災	損害額	構成比 (%)	建物焼 損 床面積 (㎡)	林野焼 損 面積
0時～1時	0	0.0%	0	0	0	0	0	0	0	0	0%	0	0
1時～2時	2	1.1%	2	0	0	0	0	0	1	21,426	6%	468	0
2時～3時	2	1.1%	1	0	0	0	0	1	0	6,848	2%	149	0
3時～4時	4	2.3%	4	0	0	0	0	0	2	40,080	12%	881	0
4時～5時	1	0.6%	1	0	0	0	0	0	0	28	0%	0	0
5時～6時	1	0.6%	0	0	1	0	0	0	0	716	0%	0	0
6時～7時	0	0.0%	0	0	0	0	0	0	0	0	0%	0	0
7時～8時	8	4.5%	5	0	1	1	0	1	0	373	0%	20	0
8時～9時	9	5.1%	4	0	1	0	0	4	0	9,388	3%	70	0
9時～10時	13	7.3%	6	1	1	0	0	5	1	18,559	5%	460	3
10時～11時	15	8.5%	8	0	1	0	0	6	2	82,757	24%	677	0
11時～12時	18	10.2%	4	2	1	0	0	11	0	1,234	0%	99	142
12時～13時	12	6.8%	6	0	1	0	0	5	0	4,136	1%	149	0
13時～14時	10	5.6%	5	1	1	0	0	3	1	72,514	21%	316	0
14時～15時	17	9.6%	2	0	0	0	0	15	0	5,017	1%	226	0
15時～16時	8	4.5%	0	2	2	0	0	4	0	745	0%	0	2
16時～17時	12	6.8%	2	1	1	0	0	8	0	4,334	1%	210	1
17時～18時	11	6.2%	2	1	0	0	0	8	0	1,292	0%	4	11
18時～19時	4	2.3%	1	0	1	0	0	2	0	4,417	1%	159	0
19時～20時	8	4.5%	6	0	0	0	0	2	1	17,077	5%	231	0
20時～21時	5	2.8%	4	0	1	0	0	0	0	4,224	1%	108	0
21時～22時	3	1.7%	3	0	0	0	0	0	1	25,393	7%	924	0
22時～23時	4	2.3%	2	0	2	0	0	0	0	299	0%	16	0
23時～24時	8	4.5%	7	0	0	0	0	1	1	20,922	6%	378	0
不明	2	1.1%	1	0	1	0	0	0	0	151	0%	0	0
合計	177	100.0%	76	8	16	1	0	76	10	341,930	100%	5,545	159



1-7 全火災の損害額段階別出火件数

損害額(千円)	件数	計	建 物	林 野	車 両	船 舶	航空機	その他
100未満	122	982	505	0	187	0	0	290
500未満	21	4,869	3,801	0	637	117	0	314
1,000未満	8	5611	3,762	0	1,849	0	0	0
5,000未満	11	33,830	30,802	1,201	1,826	0	0	1
10,000未満	5	33067	32,087	0	927	0	0	53
20,000未満	5	71,756	71,731	0	0	0	0	25
30,000未満	3	71464	71,280	0	180	0	0	4
50,000未満	1	48,421	48,421	0	0	0	0	0
50,000以上	1	71930	71,930	0	0	0	0	0
合 計	177	341,930	334,319	1,201	5,606	117	0	687

1-8 初期消火器具使用状況

区 分	合 計		火災鎮圧に主として効果があったもの		火災鎮圧に効果がなかったもの	
	出火件数	損害額(千円)	出火件数	損害額(千円)	出火件数	損害額(千円)
初期消火なし	60	197,033				
水バケツ	1	1	1	1	0	0
水槽	0	0	0	0	0	0
乾燥砂	0	0	0	0	0	0
膨張ひる石又は膨張真珠岩	0	0	0	0	0	0
水消火器	0	0	0	0	0	0
酸アルカリ消火器	0	0	0	0	0	0
強化液消火器	1	301	1	301	0	0
泡消火器	0	0	0	0	0	0
二酸化炭素消火器	0	0	0	0	0	0
粉末消火器	23	10104	11	653	12	9,451
ハロゲン化物消火器	0	0	0	0	0	0
屋内消火栓設備	0	0	0	0	0	0
スプリンクラー設備	0	0	0	0	0	0
水噴霧消火設備	0	0	0	0	0	0
泡消火設備	0	0	0	0	0	0
二酸化炭素消火設備	0	0	0	0	0	0
ハロゲン化物消火設備	0	0	0	0	0	0
粉末消火設備	0	0	0	0	0	0
屋外消火栓設備	0	0	0	0	0	0
動力消防ポンプ設備	0	0	0	0	0	0
水道、浴槽、汲み置き等の水をかけた	47	26,147	27	884	20	25,263
寝具、衣類等をかけた	9	64,127	3	38	6	64,089
もみ消した	6	9	1	0	5	9
その他	30	44,208	14	2,895	16	41,313
合 計	177	341,930	58	4,772	59	140,125

1-9 覚知方法別火災発生状況

区 分		出火件数	損害額(千円)
専火 用災 電報 電話知	NTTを除く固定電話から	29	60,431
	NTT固定電話から	22	74,839
	携帯電話から	90	194,047
電加 話入	うち固定電話	1	0
	うち携帯電話	1	4
警察電話		5	9,264
駆け付け通報		2	31
事後通知		25	3,044
その他		2	270
合 計		177	341,930

1-10 天気別火災発生状況

区 分	出火件数	損害額(千円)	件数割合
快晴	15	921	8%
晴	104	216,233	59%
曇	40	83,620	23%
煙霧	0	0	0%
砂じんあらし	0	0	0%
地ふぶき	0	0	0%
霧	0	0	0%
霧雨	1	2,704	1%
雨	15	38,427	8%
みぞれ	0	0	0%
雪	2	25	1%
あられ	0	0	0%
ひょう	0	0	0%
雷雨	0	0	0%
不明	0	0	0%
合計	177	341,930	100%

1-11 火災による死者の発生状況 その1

出火 日時	出火場所	火災種別	出火原因	死者の発生した建物等								
				用途	構造及び階数	延面積 (㎡)	出火階及び出火箇所		最寄の消防機関からの距離(100m)	焼損程度	焼損床面積(㎡)	
※削除												

1-11 火災による死者の発生状況 その2

出火 日時	死者の数の内訳		出火時死者のいた場所	死者の発生した場所	死者の生じた理由	死因	出火者
	死者の性別及び年齢	災害時要援護者の該当					
※削除							

1-12 損害額1,000万円以上の火災

出火時刻	鎮火時刻	火災種別	出火場所	火元の用途	焼損棟数				り災世帯数			り災人員	死傷者		焼損床面積 (㎡)	焼損表面積 (㎡)	出火原因 (発火源)	天気	相対湿度 (%)
					全焼	半焼	部分焼	ぼや	全損	半損	小損		死者	負傷者					
2020/2/22 21:30	2020/2/22 23:19	建物火災	鳥取市	一般住宅	2	0	1	1	1	0	3	5	1	1	126	3	不明・調査中	曇	67
2020/3/7 1:30	2020/3/7 3:24	建物火災	鳥取市	一般住宅	2	0	1	1	2	0	3	16	0	0	245	10	不明・調査中	晴	79
2020/1/14 3:15	2020/1/14 4:56	建物火災	琴浦町	事務所等	0	1	0	0	0	0	0	0	0	0	480	2	不明・調査中	曇	0
2020/2/4 10:12	2020/2/4 12:02	建物火災	倉吉市	一般住宅	1	0	0	0	1	0	0	2	0	2	203	0	ストーブ	晴	47
2020/2/13 9:14	2020/2/13 11:43	建物火災	琴浦町	一般住宅	2	0	0	1	2	0	1	10	1	0	223	0	ストーブ	曇	74
2020/6/12 3:30	2020/6/12 4:55	建物火災	智頭町	一般住宅	1	0	2	0	1	0	2	9	0	0	215	11	不明・調査中	雨	97
2020/4/4 10:40	2020/4/4 12:10	建物火災	琴浦町	一般住宅	1	0	0	0	1	0	0	2	0	0	287	0	たばこ	晴	0
2020/6/6 13:10	2020/6/6 15:21	建物火災	米子市	工場・作業場	1	0	0	0	0	0	0	0	0	0	288	0	たばこ	晴	75
2020/8/14 23:46	2020/8/15 2:25	建物火災	北栄町	一般住宅	1	0	0	0	1	0	0	1	0	0	140	0	その他	晴	0
2020/12/29 19:30	2020/12/29 22:00	建物火災	米子市	一般住宅	1	0	0	0	1	0	0	1	0	1	214	0	ストーブ	曇	76

1-13 主要火災記録

(建物焼損面積2,000㎡以上又は林野損傷面積1,000ha以上)

発生年月日	出火場所及び名称・業態		損害額	焼損棟数			焼損面積 (㎡)	死者	負傷者	出火原因
				全焼	半焼	部分焼				
S34.5.5	東伯町法万	農家住宅	35,000	55			2,551			かまどの火の粉
S34.7.22	米子市米原	木工所 機械工場	22,157	1	7	2	2,028		2	不明
S35.4.24	八東町南	農家住宅	25,000	55	2	1	4,800		2	マッチの不始末
S35.8.7	東伯町赤碕	木綿製造工場	20,956	40	4		2,714		4	不明
S36.4.4	三朝町小河内	山林	218,500				1,310ha			火入れの火の粉
S37.3.11	名和町御来屋	酒造工場	11,795	19	2		2,122			石炭ストーブの加熱
S40.4.17	東伯町下伊勢	浦安小学校	26,000	5			3,536			かまど
S40.5.13	岸本町丸山	農家作業所	32,280	37	1	1	2,745			火あそび
S44.4.11	溝口町荘	専用住宅	2,288	6			2,130			マッチ
S44.6.4	名和町御来屋	家具製造工場	91,603	7	2	2	2,066			不明
S44.11.23	岩美町 福部村湯山	旅館	200,000	2			2,840			電気火花
S46.2.14	羽合町下浅津	本堂	26,540	1			5,214			不明
S46.7.19	鳥取市 吉方温泉町	倉庫	21,736	8	2	12	3,833		1	溶解金属
S46.10.19	鳥取市 (鳥取駅前)	商店街	272,703	32		5	6,124		2	不明
S47.3.2	赤碕町赤碕	選果場	148,779	1			5,100			溶接機
S52.3.20	鳥取市立川町	工場	586,463	1			7,847		3	不明
S58.6.4	米子市錦町	製材工場 作業場	47,801	9	1	5	2,502		2	〃
S59.2.18	岩美町浦富	浦富小学校	61,300	3			3,037			〃
S60.8.10	北条町 田井沖浜	倉庫	24,747	6		1	4,090			〃
H22.1.24	境港市昭和町	特別管理産業 廃棄物処理業	12,506				3,021		1	屋内配線
R1.11.10	鳥取市	産業廃棄物処 分業	426,196	0	1	2	2,484	0	0	不明・調査中

1-14 年別無火災市町村別一覧表

	鳥取市	米子市	倉吉市	境港市	岩美町	若桜町	智頭町	八頭町	三朝町	北栄町	湯梨浜町	琴浦町	日吉津村	大山町	南部町	伯耆町	日南町	日野町	江府町	合計	
昭和45年									○												1
46年									○				○								2
47年													○								1
48年													○								1
49年													○								1
50年						○	○						○		○						4
51年													○								1
52年													○								1
53年						○															1
54年													○								1
55年																					0
56年																					0
57年																					0
58年						○															1
59年																					0
60年																					0
61年																					0
62年																					0
63年																					0
平成元年																					0
2年									○												1
3年																		○	○		2
4年						○							○								2
5年																			○		1
6年																					0
7年																			○		1
8年																					0
9年									○												1
10年																					0
11年																					0
12年													○							○	2
13年																					0
14年																					0
15年						○															1
16年												○									1
17年																					0
18年																			○		1
19年						○							○								2
20年						○							○						○		3
21年													○					○			2
22年																	○				1
23年																					0
24年																					0
25年													○								1
26年																					0
27年																					0
28年										○											1
29年																					0
30年																					0
令和元年						○															1
令和2年									○												1
合計	0	0	0	0	0	8	1	0	5	1	0	1	14	0	1	0	1	3	5		40

※ 合併後の市町村については、合併前の市町村が全て無火災であった場合のみ無火災市町村として計上している。

1-15 年別火災統計

	出火件数						死傷者数		損害額						
	火災件数	建物	林野	車両	船舶	その他	死者	負傷者	合計	建物	林野	車両	船舶	その他	爆発
32年	205	176	18		3	8	4	20	66,255	64,473	280	0	0	1,502	0
33年	233	202	9		10	12	4	68	119,602	112,441	202	0	0	6,959	0
34年	253	218	14	12	3	6	1	18	138,166	136,184	748	867	4	363	0
35年	237	208	12	4	1	12	1	29	168,424	167,579	323	360	4	162	0
36年	273	232	15	15	2	9	5	35	351,296	128,116	202	867	50	75	0
37年	301	254	18	19	2	8	0	18	158,406	155,084	2,052	197	641	432	0
38年	282	237	14	21	2	8	7	21	114,387	112,888	993	379	2	125	0
39年	258	210	13	18	3	14	5	29	181,452	176,620	1,079	1,600	336	1,817	0
40年	265	220	20	14	0	11	3	41	265,762	264,604	1,395	420	0	333	0
41年	252	213	23	8	1	7	9	40	203,785	201,299	1,491	441	500	54	0
42年	296	231	32	15	1	17	7	60	361,050	355,305	2,523	2,813	300	109	0
43年	262	207	33	14	1	7	10	32	316,866	313,980	1,863	842	50	131	0
44年	286	221	31	18	6	10	6	45	223,531	215,401	6,221	1,320	271	318	0
45年	269	217	23	16	2	11	6	48	548,980	543,724	1,061	2,576	1,350	269	0
46年	314	240	38	9	1	26	7	56	728,006	719,094	7,058	2,226	660	968	0
47年	314	248	27	16	2	21	8	31	587,913	582,972	1,657	2,767	42	475	0
48年	372	244	66	19	2	41	14	40	587,710	566,705	11,016	1,190	5,178	2,621	0
49年	355	233	48	10	4	60	6	55	518,997	493,969	10,214	1,741	11,500	1,573	0
50年	323	240	23	11	2	47	13	52	736,765	733,589	860	2,178	50	88	0
51年	302	212	32	6	4	48	12	34	505,418	501,418	1,433	495	773	1,299	0
52年	322	239	30	8	4	41	13	41	1,022,742	1,013,618	1,997	2,285	1,757	3,085	0
53年	439	248	59	2	4	116	14	45	467,811	435,187	6,753	3,819	210	21,812	0
54年	390	242	55	11	2	80	12	32	507,477	494,317	2,937	3,024	928	6,271	0
55年	339	224	41	22	1	51	12	44	565,137	540,841	12,357	5,014	270	6,655	0
56年	322	224	22	22	0	54	15	57	660,010	650,156	237	4,964	0	4,653	0
57年	321	217	44	13	0	47	13	37	698,764	692,023	1,243	1,112	0	4,381	0
58年	286	187	32	9	4	54	13	43	468,774	444,585	2,259	19,645	1,045	1,236	0
59年	331	217	35	17	1	51	12	34	564,317	556,639	2,274	2,035	2,112	1,257	0
60年	311	209	48	11	5	38	6	31	640,613	634,274	2,507	1,455	1,539	838	0
61年	275	189	25	0	2	46	13	48	397,057	392,008	1,833	2,443	0	773	0
62年	291	213	36	19	1	22	13	35	797,619	772,510	13,459	9,729	20	1,801	0
63年	254	192	12	26	1	23	16	54	636,426	618,411	410	13,768	7	3,830	0
平成元年	229	184	9	16	3	17	13	41	482,065	475,425	921	3,626	1,336	757	0
2年	236	179	14	19	0	24	15	45	570,966	563,206	432	4,038	30	3,260	0
3年	225	181	5	16	3	20	12	34	740,419	678,931	653	4,540	52,956	3,339	0
4年	225	173	10	21	1	20	11	31	886,490	864,220	539	16,049	107	5,578	0
5年	231	172	9	28	0	22	11	27	776,470	767,592	40	5,688	0	3,150	0
6年	312	196	38	24	0	54	17	40	772,844	740,020	18,573	11,889	0	2,362	0
7年	338	206	26	34	3	69	14	26	605,801	403,855	3,575	10,479	514	6,136	0
8年	365	182	36	37	0	110	15	53	638,444	618,041	1,215	14,706	0	1,210	0
9年	314	178	19	34	1	82	11	38	594,949	572,725	294	20,810	54	1,066	0
10年	304	181	14	24	1	84	10	31	528,637	496,807	692	27,742	1,174	2,222	0
11年	279	177	10	29	2	61	12	32	676,355	644,539	23,281	6,015	718	1,802	0
12年	298	160	16	32	1	89	10	46	467,831	435,469	2,611	18,561	4,000	1,374	0
13年	296	163	23	36	1	73	12	33	613,137	576,921	6,109	24,640	4,500	967	0
14年	320	176	23	37	1	83	19	48	436,913	417,159	1,682	12,962	3,229	1,879	0
15年	264	160	12	29	0	63	20	42	565,119	552,466	156	5,428	0	6,807	0
16年	260	148	18	23	0	71	7	34	455,045	440,153	678	8,244	0	5,744	226
17年	270	167	12	28	1	62	19	39	625,477	606,524	618	16,243	200	1,892	0
18年	264	189	9	29	1	36	13	58	772,572	760,202	319	9,985	105	1,664	297
19年	287	156	21	28	1	81	17	32	423,544	411,911	1,627	6,470	174	3,362	0
20年	259	165	10	29	0	55	14	31	953,844	918,794	56	32,373	0	2,607	14
21年	229	129	16	16	0	68	4	38	420,017	414,329	359	4,027	0	1,227	75
22年	244	141	10	16	1	76	11	42	480,490	472,939	25	6,094	15	1,417	0
23年	254	143	17	32	0	62	12	34	704,382	682,330	2,900	14,911	0	4,224	17
24年	238	136	7	18	0	77	11	42	252,822	241,659	2,900	300	9,499	1,364	0
25年	290	145	17	16	3	109	9	53	388,439	365,032	446	8,954	71	13,936	0
26年	234	108	5	21	1	99	8	36	696,476	345,667	253,490	92,177	96	5,046	0
27年	203	108	7	15	2	71	7	31	414,648	407,033	30	6,075	440	1,037	33
28年	219	120	9	18	0	72	12	41	352,795	337,155	312	3,434	0	11,894	0
29年	182	87	6	19	1	69	10	28	316,448	311,905	0	4,059	0	484	0
30年	223	100	9	17	0	97	6	36	282,086	274,802	16	4,950	0	771	1,547
令和元年	219	115	6	19	2	77	8	27	691,975	684,068	270	3,751	3,500	386	0
2年	177	76	8	16	1	76	8	22	341,930	334,319	1,201	5,606	117	687	0

1-16 防火対象物数の推移

防火対象物の区分		平成 28 年度	平成 29 年度	平成 30 年度	令和 元年度	令和 2年度	平成28年度 - 令和2年度	増減率	
1	イ	劇場・映画館	48	46	46	47	46	-2	-4%
	ロ	公会堂・集会場	407	400	403	367	351	-56	-15%
2	イ	キャバレー等	4	3	3	3	2	-2	-67%
	ロ	遊技場	65	63	63	58	53	-12	-21%
	ハ	性風俗関連	0	0	0	0	0	-	-
	ニ	カラオケボックス等	18	18	18	14	14	-4	-29%
3	イ	待合・料理店	13	12	10	8	6	-7	-88%
	ロ	飲食店	454	455	457	472	487	33	7%
4		百貨店・店舗等	1,050	1,068	1,064	1,053	1,043	-7	-1%
5	イ	旅館・ホテル等	437	439	432	431	420	-17	-4%
	ロ	寄宿舎・共同住宅	4,709	4,737	4,769	4,804	4,786	77	2%
6	イ	(1)病院	23	19	22	17	17	-	-
		(2)診療所	12	12	12	11	11	-	-
		(3)病院((1)を除く)、患者を入院させるための施設を有する診療所((2)を除く)又は助産所	60	63	62	61	60	-	-
		(4)患者を入院させるための施設を有しない診療所又は助産所	399	389	383	388	384	-	-
	ロ	(1)老人短期入居施設等	203	229	238	243	248	45	19%
		(2)救護施設	0	1	1	1	1	-	-
		(3)乳児院	1	1	1	1	1	-	-
		(4)障害児入所施設	4	4	4	4	3	-	-
		(5)障害者支援施設	44	41	42	43	45	-	-
	ハ	(1)老人デイサービスセンター等	197	203	207	201	198	-	-
		(2)更生施設	0	0	0	0	0	-	-
		(3)助産施設等	242	261	266	265	265	-	-
		(4)児童発達支援センター等	13	18	20	23	24	-	-
		(5)身体障害者支援センター等	123	137	153	159	169	-	-
ニ	幼稚園等	61	54	52	54	57	-4	-7%	
7		学校	903	895	886	885	878	-25	-3%
8		図書館等	65	68	69	68	69	4	6%
9	イ	蒸気風呂・熱気浴場	18	17	16	13	14	-4	-31%
	ロ	公衆浴場	31	31	30	27	26	-5	-19%
10		停車場	10	8	9	10	10	0	0%
11		神社・寺院等	456	459	461	468	464	8	2%
12	イ	工場・作業場	3,058	3,046	3,055	3,029	2,970	-88	-3%
	ロ	映画・テレビスタジオ	0	0	0	0	0	-	-
13	イ	駐車場	429	424	424	422	414	-15	-4%
	ロ	航空機格納庫	9	9	10	10	10	1	10%
14		倉庫	2,366	2,358	2,369	2,363	2,356	-10	0%
15		事務所	3,281	3,342	3,396	3,528	3,476	195	6%
16	イ	複合用途(特定)	1,443	1,464	1,457	1,518	1,520	77	5%
	ロ	複合用途(非特定)	471	480	486	505	525	54	11%
16の2		地下街	0	0	0	0	0	-	-
16の3		準地下街	0	0	0	0	0	-	-
17		文化財	96	107	107	115	118	22	19%
18		延長50メートル以上のアーケード	17	17	17	17	17	0	0%
19		市町村の指定する山林	0	0	0	0	0	-	-
20		総務省令で定める舟車	0	0	0	0	0	-	-
合計			21,240	21,398	21,520	21,706	21,558	318	1%

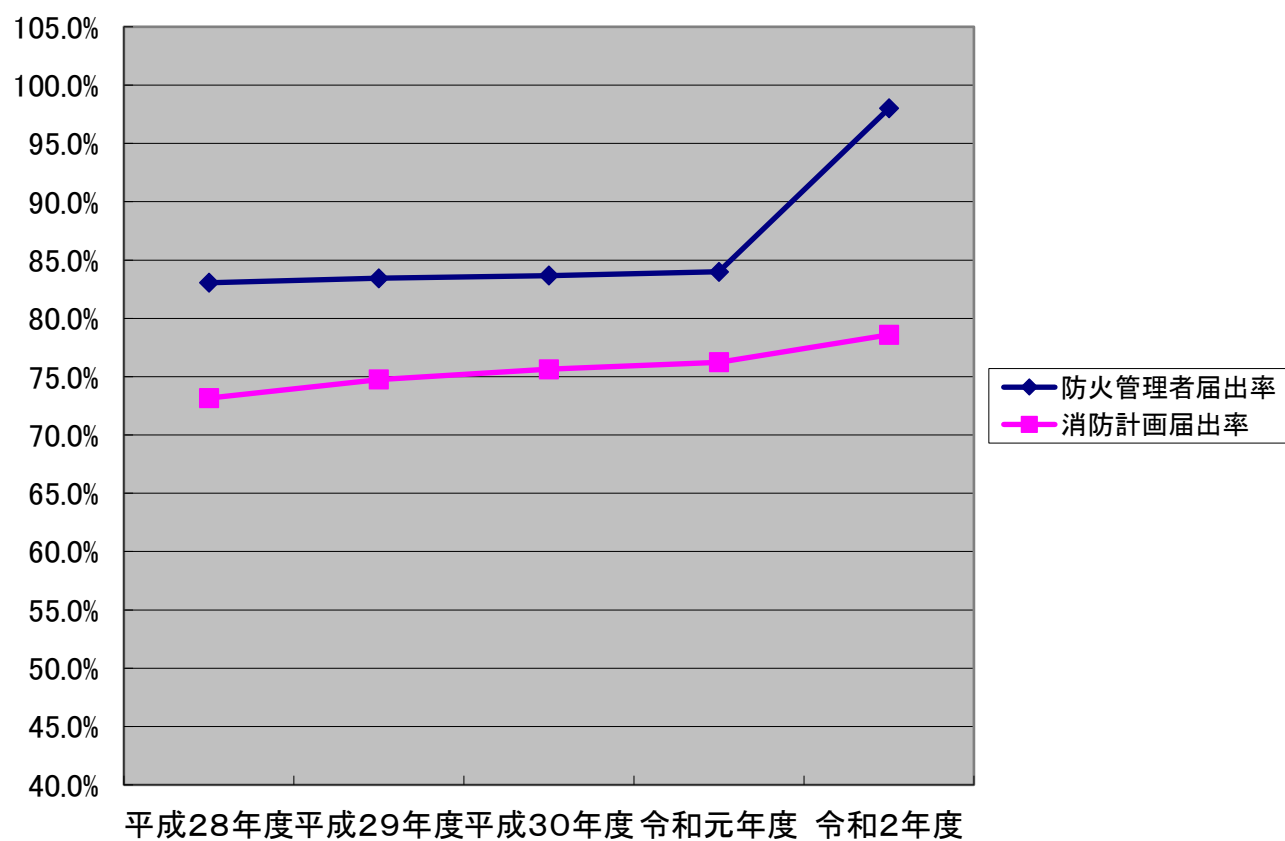
1-17 市町村別防火対象物数

(令和3.3.31現在)

	1		2				3		4	5		6											7	8	9		10	11	12		13		14	15	16		16の2	16の3	17	18	19	20	合計				
	イ	ロ	イ	ロ	ハ	ニ	イ	ロ		イ	ロ	イ					ロ						ハ	ニ			イ	ロ	イ	ロ			イ	ロ													
	映画館・ 劇場・ 公会堂・ 集会場	キャバレー等	遊技場	性風俗関連	カラオケボックス等	待合・ 料理店	飲食店	百貨店・ 店舗等	ホテル等	旅館・ 共同住宅	寄居舎・ 共同住宅	(1) 病院	(2) 診療所	(3) 病院(1)を除く の施設を有する診療所 (2)を除く)又は助産所	(4) 患者を入院させるため の施設を有しない診療所又は 助産所	(1) 老人短期入居施設 等	(2) 救護施設	(3) 乳児院	(4) 障害児入所施設	(5) 障害者支援施設	(1) 老人デイサービス センター等	(2) 更生施設	(3) 助産施設等	(4) 児童発達支援セン ター等	(5) 身体障害者支援セ ンター等	幼稚園等	学校	図書館等	蒸気風呂・ 熱気浴場	公衆浴場	停車場	神社・寺院等	工場・作業場	映画・テレビ スタジオ	駐車場	航空機格納庫	倉庫	事務所	複合用途 (特定)	複合用途 (非特定)	地下街	準地下街		文化財	延長50メートル以上の アーケード	市町村長の 指定する山林	総務省令で 定める舟車
鳥取市	18	96	0	21	0	4	4	158	383	97	2,231	6	3	26	141	76	0	0	2	10	74	0	73	8	59	22	312	17	1	9	3	152	960	0	123	2	638	1,046	657	221	0	0	23	8	0	7,684	
米子市	8	56	0	18	0	7	1	158	293	75	1,661	4	4	18	126	61	0	1	0	12	38	0	75	4	36	18	209	11	12	3	1	83	572	0	88	0	534	619	380	119	0	0	6	2	0	5,313	
倉吉市	2	37	1	4	0	2	0	54	120	27	407	3	1	9	47	24	0	0	1	11	21	0	35	4	22	11	114	3	0	2	0	53	347	0	58	0	310	327	145	62	0	0	5	0	0	2,269	
境港市	2	14	0	4	0	1	0	34	66	7	172	1	0	1	19	19	0	0	0	1	11	3	0	17	1	12	1	50	4	0	2	3	17	245	0	7	8	250	163	72	24	0	0	2	7	0	1,229
岩美町	1	10	0	0	0	0	0	4	9	30	19	0	0	0	3	5	0	0	0	2	6	0	2	1	0	0	12	3	0	1	0	12	72	0	5	0	38	62	22	13	0	0	1	0	0	333	
若桜町	0	4	0	0	0	0	1	3	2	5	5	0	0	0	2	1	0	0	0	0	2	0	2	0	0	0	4	4	0	1	0	7	30	0	6	0	25	27	12	4	0	0	4	0	0	151	
智頭町	0	11	0	0	0	0	0	3	11	4	8	0	0	0	1	1	0	0	0	0	3	0	1	0	3	0	11	1	0	0	0	11	73	0	6	0	28	43	17	9	0	0	13	0	0	258	
八頭町	1	16	0	0	0	0	0	5	22	6	24	0	0	0	11	6	0	0	0	0	6	0	7	1	10	0	23	2	0	1	0	14	85	0	15	0	40	89	29	11	0	0	3	0	0	427	
三朝町	0	7	0	0	0	0	0	5	7	38	23	0	0	4	1	5	0	0	0	0	3	0	3	0	1	0	5	2	1	2	0	4	30	0	8	0	20	27	11	3	0	0	11	0	0	221	
湯梨浜町	3	8	0	2	0	0	0	8	23	27	76	0	0	0	6	10	1	0	0	3	5	0	9	2	3	0	9	4	0	2	1	13	62	0	12	0	51	76	27	7	0	0	14	0	0	464	
琴浦町	2	21	1	2	0	0	0	13	21	5	43	0	1	0	12	9	0	0	0	0	8	0	8	0	2	5	21	1	0	0	2	20	121	0	24	0	144	377	33	19	0	0	3	0	0	918	
北栄町	2	5	0	0	0	0	0	7	17	2	29	0	0	0	2	5	0	0	0	2	11	0	5	1	3	0	24	3	0	0	0	11	104	0	22	0	117	121	17	12	0	0	0	0	0	522	
日吉津村	1	1	0	0	0	0	0	3	7	2	25	0	0	1	4	3	0	0	0	0	3	0	2	0	1	0	5	1	0	0	0	1	26	0	2	0	6	13	2	1	0	0	0	0	0	110	
大山町	3	24	0	0	0	0	0	13	19	46	27	0	2	0	4	8	0	0	0	0	6	0	10	0	4	0	27	3	0	3	0	19	89	0	11	0	48	166	33	3	0	0	27	0	0	595	
南部町	0	15	0	0	0	0	0	4	14	3	6	1	0	0	1	3	0	0	0	3	1	0	5	1	7	0	10	6	0	0	0	11	50	0	3	0	35	51	15	2	0	0	1	0	0	248	
伯耆町	2	10	0	2	0	0	0	6	17	34	15	1	0	0	4	4	0	0	0	1	5	0	6	0	2	0	14	2	0	0	0	9	38	0	8	0	24	71	21	5	0	0	0	0	0	301	
日南町	0	11	0	0	0	0	0	4	5	5	3	0	0	1	0	2	0	0	0	0	0	0	3	1	1	0	5	1	0	0	0	14	20	0	9	0	29	118	7	4	0	0	1	0	0	244	
日野町	0	4	0	0	0	0	0	4	4	2	8	1	0	0	0	3	0	0	0	0	2	0	1	0	3	0	20	1	0	0	0	10	23	0	4	0	7	31	10	1	0	0	4	0	0	143	
江府町	1	1	0	0	0	0	0	1	3	5	4	0	0	0	0	3	0	0	0	0	1	0	1	0	0	0	3	0	0	0	0	3	23	0	3	0	12	49	10	5	0	0	0	0	0	128	
東部	20	137	0	21	0	4	5	173	427	142	2,287	6	3	26	158	89	0	0	2	12	91	0	85	10	72	22	362	27	1	12	3	196	1,220	0	155	2	769	1,267	737	258	0	0	44	8	0	0	8,853
中部	9	78	2	8	0	2	0	87	188	99	578	3	2	13	68	53	1	0	1	16	48	0	60	7	31	16	173	13	1	6	3	101	664	0	124	0	642	928	233	103	0	0	33	0	0	0	4,394
西部	17	136	0	24	0	8	1	227	428	179	1,921	8	6	21	158	106	0	1	0	17	59	0	120	7	66	19	343	29	12	8	4	167	1,086	0	135	8	945	1,281	550	164	0	0	41	9	0	0	8,311
県計	46	351	2	53	0	14	6	487	1,043	420	4,786	17	11	60	384	248	1	1	3	45	198	0	265	24	169	57	878	69	14	26	10	464	2,970	0	414	10	2,356	3,476	1,520	525	0	0	118	17	0	0	21,558

1-18 防火管理者等選任率推移

	平成28年度	平成29年度	平成30年度	令和元年度	令和2年度
防火管理実施義務対象物数	5,086	5,170	5,162	5,159	5,156
防火管理者届出済対象物	4,224	4,314	4,319	4,333	5,053
防火管理者届出率	83.1%	83.4%	83.7%	84.0%	98.0%
消防計画届出済対象物数	3,721	3,865	3,904	3,933	4,052
消防計画届出率	73.2%	74.8%	75.6%	76.2%	78.6%



1-19 防火管理実施状況

(令和3.3.31現在)

防火対象物の区分	法第8条該当防火対象物数	防火管理者届出済対象物	届出率	消防計画届出済対象物	届出率	統括防火管理						
						防火対象物数	うち高層	消防計画届出済対象物	うち高層	届出率		
1	イ 劇場・映画館	38	38	100.0%	37	97.4%	0	0	0	0		
	ロ 公会堂・集会場	305	304	99.7%	290	95.1%	0	0	0	0		
2	イ キャバレー等	2	2	100.0%	1	50.0%	0	0	0	0		
	ロ 遊技場	49	49	100.0%	47	95.9%	0	0	0	0		
	ハ 性風俗関連	0	0		0		0	0	0	0		
	ニ カラオケボックス等	14	14	100.0%	12	85.7%	0	0	0	0		
3	イ 待合・料理店	4	4	100.0%	2	50.0%	0	0	0	0		
	ロ 飲食店	429	420	97.9%	267	62.2%	1	0	0	0	0.0%	
4	百貨店・店舗等	685	678	99.0%	543	79.3%	1	0	0	0	0.0%	
5	イ 旅館・ホテル等	253	252	99.6%	238	94.1%	0	0	0	0		
	ロ 寄宿舍・共同住宅	391	390	99.7%	234	59.8%	0	0	0	0		
6	イ	(1) 病院	11	11	100.0%	11	100.0%	0	0	0	0	
		(2) 診療所	11	11	100.0%	10	90.9%	0	0	0	0	
		(3) 病院((1)を除く)、患者を入院させるための施設を有する診療所((2)を除く)又は助産所	27	26	96.3%	25	92.6%	0	0	0	0	
		(4) 患者を入院させるための施設を有しない診療所又は助産所	62	62	100.0%	43	69.4%	0	0	0	0	
	ロ	(1) 老人短期入居施設等	197	196	99.5%	189	95.9%	0	0	0	0	
		(2) 救護施設	1	1	100.0%	1	100.0%	0	0	0	0	
		(3) 乳児院	0	0		0		0	0	0	0	
		(4) 障害児入所施設	1	1	100.0%	1	100.0%	0	0	0	0	
		(5) 障害者支援施設	30	29	96.7%	27	90.0%	0	0	0	0	
	ハ	(1) 老人デイサービスセンター等	95	94	98.9%	93	97.9%	0	0	0	0	
		(2) 更生施設	0	0		0		0	0	0	0	
		(3) 助産施設等	205	204	99.5%	197	96.1%	0	0	0	0	
		(4) 児童発達支援センター等	5	5	100.0%	5	100.0%	0	0	0	0	
		(5) 身体障害者支援センター等	39	39	100.0%	35	89.7%	0	0	0	0	
ニ 幼稚園等	32	31	96.9%	28	87.5%	1	0	1	0	100.0%		
7	学校	239	237	99.2%	228	95.4%	0	0	0	0		
8	図書館等	43	43	100.0%	39	90.7%	0	0	0	0		
9	イ 蒸気風呂・熱気浴場	5	5	100.0%	4	80.0%	0	0	0	0		
	ロ 公衆浴場	12	12	100.0%	12	100.0%	0	0	0	0		
10	停車場	3	2	66.7%	1	33.3%	0	0	0	0		
11	神社・寺院等	178	178	100.0%	128	71.9%	0	0	0	0		
12	イ 工場・作業場	216	215	99.5%	180	83.3%	0	0	0	0		
	ロ 映画・テレビスタジオ	0	0		0		0	0	0	0		
13	イ 駐車場	0	0		0		0	0	0	0		
	ロ 航空機格納庫	0	0		0		0	0	0	0		
14	倉庫	22	22	100.0%	20	90.9%	0	0	0	0		
15	事務所	583	580	99.5%	453	77.7%	0	0	0	0		
16	イ 複合用途(特定)	884	819	92.6%	599	67.8%	16	0	6	0	37.5%	
	ロ 複合用途(非特定)	78	72	92.3%	47	60.3%	0	0	0	0		
16の2	地下街	0	0		0		0	0	0	0		
16の3	準地下街	0	0		0		0	0	0	0		
17	文化財	7	7	100.0%	5	71.4%	0	0	0	0		
高層建築物		0	0		0		0	0	0	0		
合計		5,156	5,053	98.0%	4,052	78.6%	19	0	7	0	36.8%	

1-20 消防用設備等設置状況年別推移

消防用設備等の種類		平成28年度	平成29年度	平成30年度	令和元年度	令和2年度	
消防の用に供する設備	消火設備	屋内消火栓設備	96.7%	96.9%	97.1%	97.5%	97.6%
		スプリンクラー設備	100.0%	99.8%	100.0%	100.0%	99.3%
		水噴霧消火設備等	99.2%	99.2%	99.4%	99.2%	99.2%
		屋外消火栓設備	97.6%	97.7%	97.2%	97.2%	97.0%
		動力消防ポンプ設備	90.0%	88.9%	88.9%	100.0%	100.0%
	警報設備	自動火災報知設備	98.5%	98.5%	98.9%	99.2%	99.1%
		ガス漏れ火災警報設備	100.0%	100.0%	100.0%	100.0%	100.0%
		漏電火災警報器	92.0%	91.7%	92.0%	92.7%	92.3%
		非常警報設備	97.0%	97.3%	97.3%	97.8%	98.3%
	避難設備	避難器具	95.9%	95.7%	96.0%	96.4%	96.9%
		誘導灯	98.0%	98.0%	98.2%	98.4%	98.5%
消防用水	消防用水	100.0%	100.0%	100.0%	100.0%	100.0%	
消火活動上必要な施設	排煙設備	100.0%	100.0%	100.0%	100.0%	100.0%	
	連結散水設備	100.0%	100.0%	100.0%	100.0%	100.0%	
	連結送水管	100.0%	100.0%	100.0%	100.0%	100.0%	
	非常コンセント設備	100.0%	100.0%	100.0%	100.0%	100.0%	

1-21 消防用設備等設置状況

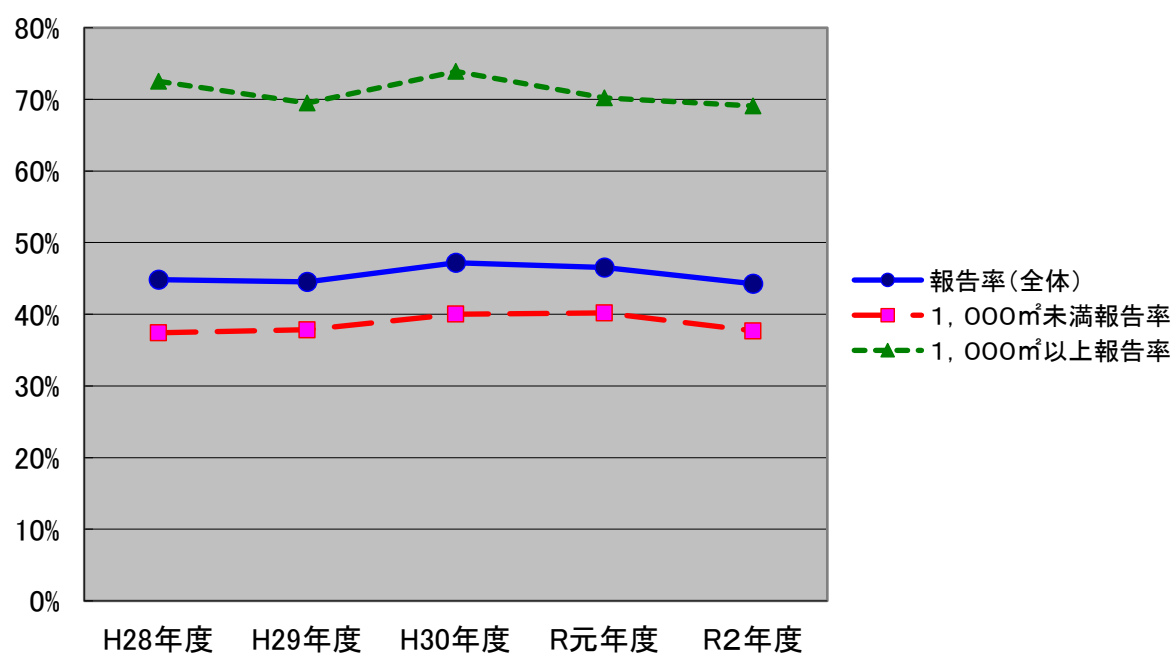
(令和3.3.31現在)

消防用設備等の種類		設置必要対象物数	特例	設置数	設置率	
消防の用に供する設備	消火設備	屋内消火栓設備	2,519	352	2,115	97.6%
		スプリンクラー設備	564	25	535	99.3%
		水噴霧消火設備等	363	6	354	99.2%
		屋外消火栓設備	175	7	163	97.0%
		動力消防ポンプ設備	11	0	11	100.0%
	警報設備	自動火災報知設備	9,602	981	8,543	99.1%
		ガス漏れ火災警報設備	15	0	15	100.0%
		漏電火災警報器	168	0	155	92.3%
		非常警報設備	2,381	200	2,145	98.3%
	避難設備	避難器具	1,618	104	1,467	96.9%
誘導灯		6,205	320	5,794	98.5%	
消防用水	消防用水	34	4	30	100.0%	
消火活動上必要な施設	排煙設備	25	0	25	100.0%	
	連結散水設備	23	4	19	100.0%	
	連結送水管	327	5	322	100.0%	
	非常コンセント設備	53	1	52	100.0%	

※スプリンクラー設備、自動火災報知設備について、消防法施行令一部改正(別表第一(6)項口)による経過措置中の数は設置数に含まない。

1-22 消防用設備点検報告状況年別推移

	H28年度	H29年度	H30年度	R元年度	R2年度
報告率(全体)	44.8%	44.5%	47.2%	46.6%	44.3%
1,000㎡未満報告率	37.4%	37.8%	40.0%	40.2%	37.7%
1,000㎡以上報告率	72.5%	69.5%	73.9%	70.2%	69.1%



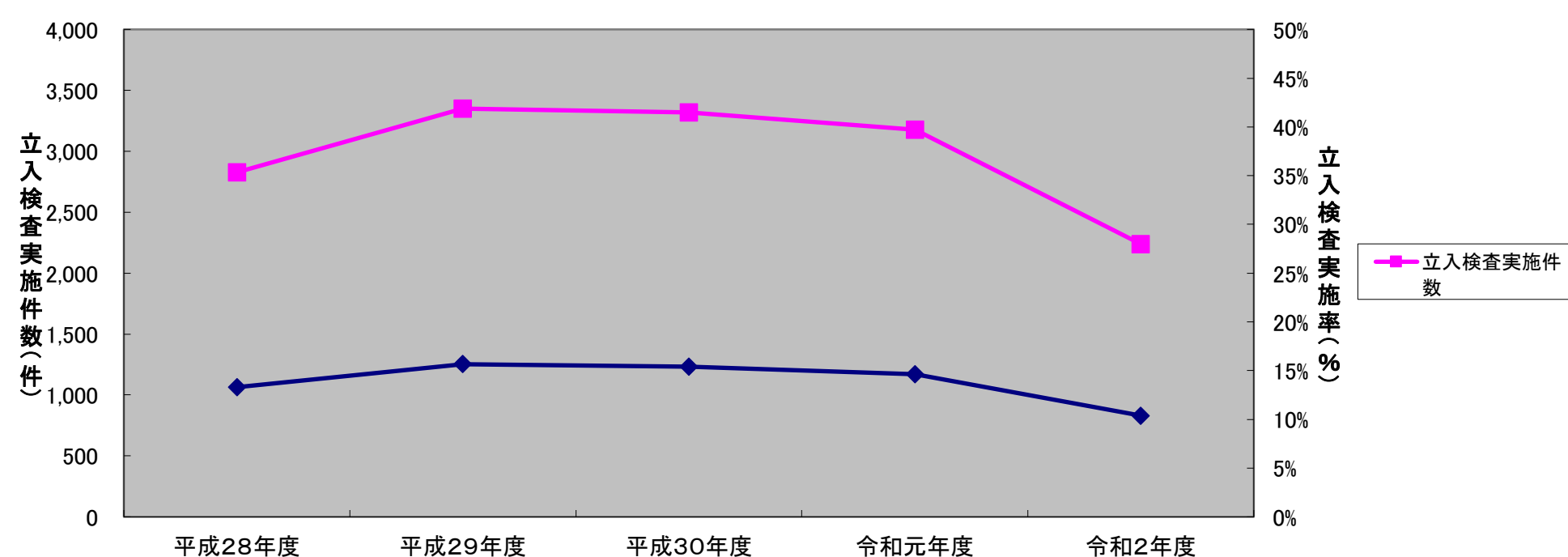
1-23 消防用設備点検報告状況

(令和3.3.31現在)

防火対象物の区分		点検が 必要な防 火対象物 の総 数	うち報 告済防 火対象 物	報告率	1,000㎡ 未満	うち報 告済防 火対象 物	報告率	1,000㎡ 以上	うち報 告済防 火対象 物	報告率
1	イ 劇場・映画館	46	34	74%	10	3	30%	36	31	86%
	ロ 公会堂・集会場	353	227	64%	278	180	65%	75	47	63%
2	イ キャバレー等	2	0	0%	2	0	0%	0	0	—
	ロ 遊技場	54	29	54%	17	7	41%	37	22	59%
	ハ 性風俗関連	0	0	—	0	0	—	0	0	—
	ニ カラオケボックス等	20	9	45%	20	9	45%	0	0	—
3	イ 待合・料理店	6	2	33%	6	2	33%	0	0	—
	ロ 飲食店	763	210	28%	746	197	26%	17	13	76%
4	百貨店・店舗等	1,059	540	51%	782	342	44%	277	198	71%
5	イ 旅館・ホテル等	533	248	47%	402	177	44%	131	71	54%
	ロ 寄宿舍・共同住宅	4,703	1,472	31%	4,007	992	25%	696	480	69%
6	イ (1) 病院	17	14	82%	2	2	—	15	12	80%
	(2) 診療所	11	6	55%	5	3	60%	6	3	50%
	(3) 病院((1)を除く)、患者を入院させるための施設を有する診療所((2)を除く)又は助産所	61	41	67%	24	18	75%	37	23	62%
	(4) 患者を入院させるための施設を有しない診療所又は助産所	390	151	39%	378	146	39%	12	5	42%
	ロ (1) 老人短期入居施設等	253	168	66%	145	94	65%	108	74	69%
	(2) 救護施設	1	0	0%	0	0	—	1	0	0%
	(3) 乳児院	2	2	100%	2	2	100%	0	0	—
	(4) 障害児入所施設	3	2	67%	2	2	100%	1	0	0%
	(5) 障害者支援施設	55	29	53%	42	22	52%	13	7	54%
	ハ (1) 老人デイサービスセンター等	223	119	53%	181	90	50%	42	29	69%
(2) 更生施設	0	0	—	0	0	—	0	0	—	
(3) 助産施設等	273	163	60%	207	115	56%	66	48	73%	
(4) 児童発達支援センター等	28	11	39%	27	10	37%	1	1	100%	
(5) 身体障害者支援センター等	249	139	56%	239	134	56%	10	5	50%	
ニ 幼稚園等	58	33	57%	27	15	56%	31	18	58%	
7	学校	931	619	66%	435	245	56%	496	374	75%
8	図書館等	72	59	82%	54	42	78%	18	17	94%
9	イ 蒸気風呂・熱気浴場	14	6	43%	13	5	38%	1	1	100%
	ロ 公衆浴場	29	14	48%	26	12	46%	3	2	67%
10	停車場	10	6	60%	6	2	33%	4	4	100%
11	神社・寺院等	460	213	46%	419	186	44%	41	27	66%
12	イ 工場・作業場	2,917	1,418	49%	2,075	824	40%	842	594	71%
	ロ 映画・テレビスタジオ	0	0	—	0	0	—	0	0	—
13	イ 駐車場	428	208	49%	381	176	46%	47	32	68%
	ロ 航空機格納庫	10	5	50%	4	4	100%	6	1	17%
14	倉庫	2,342	952	41%	1,986	732	37%	356	220	62%
15	事務所	3,416	1,714	50%	2,677	1,197	45%	739	517	70%
16	イ 複合用途(特定)	1,525	600	39%	1,219	383	31%	306	217	71%
	ロ 複合用途(非特定)	514	187	36%	388	105	27%	126	82	65%
16の2	地下街	0	0	—	0	0	—	0	0	—
16の3	準地下街	0	0	—	0	0	—	0	0	—
17	文化財	105	65	62%	104	63	61%	1	2	200%
18	延長50メートル以上のアーケード	16	3	19%	11	0	0%	5	3	60%
19	市町村の指定する山林	0	0	—	0	0	—	0	0	—
20	総務省令で定める舟車	0	0	—	0	0	—	0	0	—
合計		21,952	9,718	44%	17,349	6,538	38%	4,603	3,180	69%

1-24 立入検査件数年別推移

防火対象物の区分		平成28年度	平成29年度	平成30年度	令和元年度	令和2年度
1	イ 劇場・映画館	24	27	29	27	19
	ロ 公会堂・集会場	207	170	183	146	128
2	イ キャバレー等	2	0	1	0	0
	ロ 遊技場	32	28	19	23	21
	ハ 性風俗関連	0	0	0	0	0
	ニ カラオケボックス等	12	14	0	1	1
3	イ 待合・料理店	1	1	2	2	0
	ロ 飲食店	93	117	108	275	156
4	百貨店・店舗等	312	370	290	293	278
5	イ 旅館・ホテル等	166	206	204	176	123
	ロ 寄宿舍・共同住宅	61	82	216	90	39
6	イ (1)病院	15	5	12	6	0
	イ (2)診療所	2	1	4	1	2
	イ (3)病院((1)を除く)、患者を入院させるための施設を有する診療所((2)を除く)又は助産	22	27	21	8	11
	イ (4)患者を入院させるための施設を有しない診療所又は助産所	49	58	33	26	6
	ロ (1)老人短期入居施設等	103	139	90	107	17
	ロ (2)救護施設	0	1	0	0	0
	ロ (3)乳児院	1	1	0	0	0
	ロ (4)障害児入所施設	1	2	1	3	0
	ロ (5)障害者支援施設	28	24	23	14	3
	ハ (1)老人デイサービスセンター等	66	113	72	70	12
	ハ (2)更生施設	0	0	0	0	0
	ハ (3)助産施設等	124	109	94	84	29
	ハ (4)児童発達支援センター等	8	5	6	5	2
	ハ (5)身体障害者支援センター等	53	100	46	47	11
	ニ 幼稚園等	29	20	16	32	3
	7	学校	128	254	138	143
8	図書館等	25	23	29	16	19
9	イ 蒸気風呂・熱気浴場	4	10	1	2	3
	ロ 公衆浴場	8	5	12	5	6
10	停車場	3	4	1	3	2
11	神社・寺院等	36	56	69	49	110
12	イ 工場・作業場	294	344	386	299	268
	ロ 映画・テレビスタジオ	0	0	0	0	0
13	イ 駐車場	68	64	66	53	55
	ロ 航空機格納庫	1	0	3	0	0
14	倉庫	176	197	245	212	195
15	事務所	302	318	392	398	292
16	イ 複合用途(特定)	295	348	389	434	254
	ロ 複合用途(非特定)	34	41	56	41	43
16の2	地下街	0	0	0	0	0
16の3	準地下街	0	0	0	0	0
17	文化財	42	63	61	88	29
18	延長50メートル以上のアーケード	0	0	0	0	0
19	市町村の指定する山林	0	0	0	0	0
20	総務省令で定める舟車	0	0	0	0	0
合計		2,827	3,350	3,318	3,179	2,239
(参考)防火対象物数		21,240	21,398	21,520	21,706	21,558
立入検査実施率		13.3%	15.7%	15.4%	14.6%	10.4%



1-25 立入検査実施状況

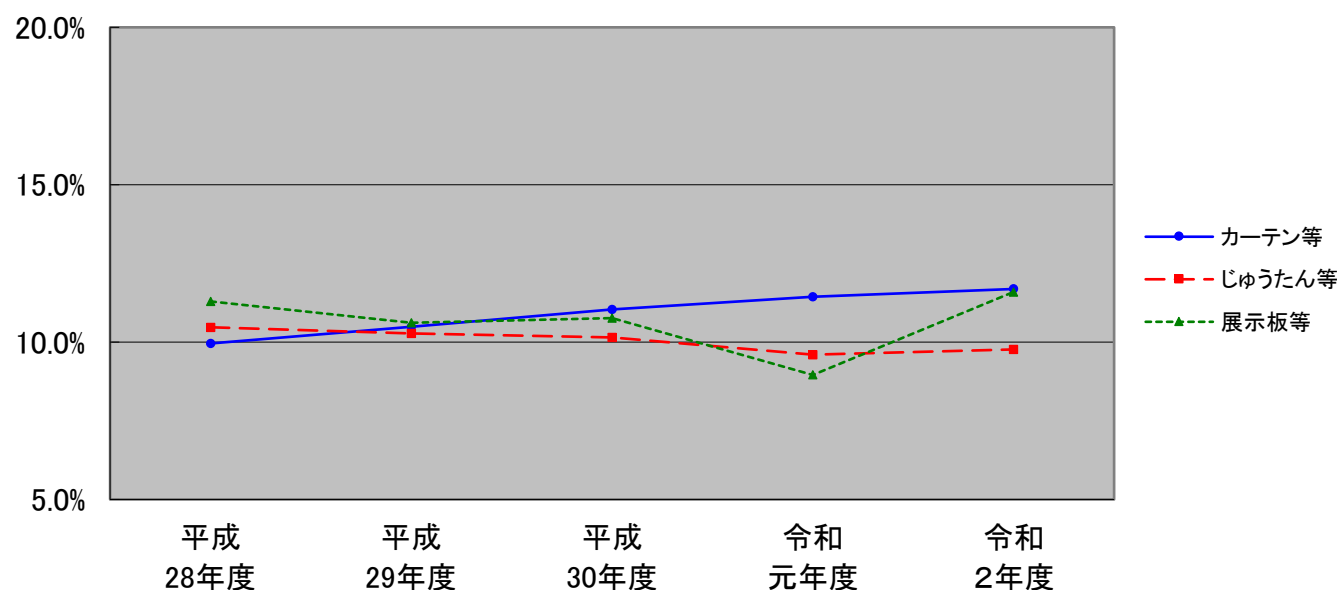
(令和3.3.31現在)

防火対象物の区分		防火対象物数	立入検査	防火対象物数に占める立入検査件数の割合	
1	イ	劇場・映画館	46	19	41.3%
	ロ	公会堂・集会場	351	128	36.5%
2	イ	キャバレー等	2	0	0.0%
	ロ	遊技場	53	21	39.6%
	ハ	性風俗関連	0	0	
	ニ	カラオケボックス等	14	1	7.1%
3	イ	待合・料理店	6	0	0.0%
	ロ	飲食店	487	156	32.0%
4		百貨店・店舗等	1,043	278	26.7%
5	イ	旅館・ホテル等	420	123	29.3%
	ロ	寄宿舎・共同住宅	4,786	39	0.8%
6	イ	(1)病院	17	0	0.0%
		(2)診療所	11	2	18.2%
		(3)病院((1)を除く)、患者を入院させるための施設を有する診療所((2)を除く)又は助産所	60	11	18.3%
		(4)患者を入院させるための施設を有しない診療所又は助産所	384	6	1.6%
	ロ	(1)老人短期入居施設等	248	17	6.9%
		(2)救護施設	1	0	0.0%
		(3)乳児院	1	0	0.0%
		(4)障害児入所施設	3	0	0.0%
		(5)障害者支援施設	45	3	6.7%
	ハ	(1)老人デイサービスセンター等	198	12	6.1%
		(2)更生施設	0	0	
		(3)助産施設等	265	29	10.9%
		(4)児童発達支援センター等	24	2	8.3%
		(5)身体障害者支援センター等	169	11	6.5%
	ニ	幼稚園等	57	3	5.3%
	7		学校	878	102
8		図書館等	69	19	27.5%
9	イ	蒸気風呂・熱気浴場	14	3	21.4%
	ロ	公衆浴場	26	6	23.1%
10		停車場	10	2	20.0%
11		神社・寺院等	464	110	23.7%
12	イ	工場・作業場	2,970	268	9.0%
	ロ	映画・テレビスタジオ	0	0	
13	イ	駐車場	414	55	13.3%
	ロ	航空機格納庫	10	0	0.0%
14		倉庫	2,356	195	8.3%
15		事務所	3,476	292	8.4%
16	イ	複合用途(特定)	1,520	254	16.7%
	ロ	複合用途(非特定)	525	43	8.2%
16の2		地下街	0	0	
16の3		準地下街	0	0	
17		文化財	118	29	24.6%
18		延長50メートル以上のアーケード	17	0	0.0%
19		市町村の指定する山林	0	0	
20		総務省令で定める舟車	0	0	
合計			21,558	2,239	10.4%

※ 防火対象物数については、150㎡以上の防火対象物数

1-26 防災物品使用違反年別推移

	平成 28年度	平成 29年度	平成 30年度	令和 元年度	令和 2年度
カーテン等	10.0%	10.5%	11.0%	11.4%	11.7%
じゅうたん等	10.5%	10.3%	10.1%	9.6%	9.8%
展示板等	11.3%	10.6%	10.8%	9.0%	11.6%



1-27 防災物品使用状況

(令和3.3.31現在)

防火対象物の区分(特定防火対象物)		防災防火対象物数	カーテン等を使用	うち違反	違反率	じゅうたん等を使用	うち違反	違反率	展示板等を使用	うち違反	違反率	
1	イ 劇場・映画館	45	32	0	0%	25	0	0%	3	0	0%	
	ロ 公会堂・集会場	341	282	13	5%	169	18	11%	7	3	43%	
2	イ キャバレー等	1	0	0		0	0		0	0		
	ロ 遊技場	53	24	0	0%	27	0	0%	0	0		
	ハ 性風俗関連	0	0	0		0	0		0	0		
	ニ カラオケボックス等	14	8	1	13%	7	1	14%	0	0		
3	イ 待合・料理店	6	4	1	25%	2	0	0%	0	0		
	ロ 飲食店	467	228	51	22%	124	22	18%	1	0	0%	
4		百貨店・店舗等	1,001	461	43	9%	140	11	8%	10	0	0%
5	イ	旅館・ホテル等	400	336	33	10%	286	18	6%	6	0	0%
6	イ	(1)病院	16	16	0	0%	6	0	0%	0	0	
		(2)診療所	11	11	0	0%	6	0	0%	1	0	0%
		(3)病院((1)を除く)、患者を入院させるための施設を有する診療所	50	37	0	0%	19	0	0%	2	0	0%
		(4)患者を入院させるための施設を有しない診療所又は助産所	360	260	23	9%	97	8	8%	6	0	0%
	ロ	(1)老人短期入居施設等	226	187	5	3%	80	3	4%	2	0	0%
		(2)救護施設	1	1	0	0%	1	0	0%	0	0	
		(3)乳児院	1	1	0	0%	0	0		0	0	
		(4)障害児入所施設	3	3	0	0%	0	0		0	0	
		(5)障害者支援施設	45	33	1	3%	11	0	0%	2	0	0%
	ハ	(1)老人デイサービスセンター等	172	133	14	11%	63	4	6%	4	1	25%
		(2)更生施設	0	0	0		0	0		0	0	
(3)助産施設等		232	203	16	8%	88	14	16%	2	1	50%	
(4)児童発達支援センター等		18	11	0	0%	7	0	0%	0	0		
(5)身体障害者支援センター等		146	84	15	18%	19	4	21%	1	1	100%	
ニ	幼稚園等	50	35	7	20%	14	2	14%	2	0	0%	
9	イ	蒸気風呂・熱気浴場	14	12	2	17%	9	1	11%	0	0	
12	ロ	映画・テレビスタジオ	0	0	0		0	0		0		
16	イ	複合用途(特定)	1,301	656	138	21%	339	46	14%	16	2	13%
	ロ	複合用途(非特定)	34	8	0	0%	4	1	25%	1	0	0%
16の2		地下街	0	0	0		0	0		0		
16の3		準地下街	0	0	0		0	0		0		
		高層建築物	90	38	0	0%	45	2	4%	3	0	0%
		工事中の建築物等	55	2	0	0%	0	0		0	0	
		合計	5,153	3,106	363	11.7%	1,588	155	9.8%	69	8	11.6%

1-28 消防設備士試験実施状況

	甲種			乙種			計		
	受験者	合格者	合格率	受験者	合格者	合格率	受験者	合格者	合格率
平成28年度	204	59	29%	195	68	35%	399	127	32%
平成29年度	198	52	26%	190	63	33%	388	115	30%
平成30年度	202	61	30%	146	62	42%	348	123	35%
令和元年度	141	46	33%	130	57	44%	271	103	38%
令和2年度	189	73	39%	215	94	44%	404	167	41%

1-29 消防設備士免状発行状況

年度	総計	免状の種類														
		甲種							乙種							
		小計	特類	第1類	第2類	第3類	第4類	第5類	小計	第1類	第2類	第3類	第4類	第5類	第6類	第7類
平成28年度	121	56	1	16	5	3	28	3	65	3	1	2	7	5	31	16
平成29年度	111	50	0	14	3	2	20	11	61	2	0	0	10	1	31	17
平成30年度	121	61	1	18	9	7	17	9	60	4	0	1	9	6	27	13
令和元年度	106	56	1	15	4	9	20	7	50	3	2	1	8	1	26	9
令和2年度	393	229	0	69	22	17	100	21	164	5	3	2	16	8	69	61

1-30 消防設備士講習実施状況(受講者数)

	消火設備	警報設備	避難設備・消火器	計
平成28年度	77	132	74	288
平成29年度	84	118	86	248
平成30年度	70	124	54	248
令和元年度	69	105	72	246
令和2年度	77	122	70	269

1-31 高層建築物の状況

(R3. 3. 31現在)

所在地	名称	階層		高さ(m)	延べ面積 (×100)
		地上	地下		
鳥取市今町二丁目151番地	株式会社鳥取大丸	6	2	32.8	18400
鳥取市富安一丁目84番地	対翠閣	9	0	33.7	5400
鳥取市瓦町358番地	ネオハイツ鳥取	14	0	47.2	4400
鳥取市吉成239番地5	セレスト美保21	10	0	33.5	3000
鳥取市南町405番地	サーパス南町	14	0	43	6400
鳥取市の場一丁目1番地	鳥取市立病院 本棟	7	1	37.8	27700
鳥取市富安一丁目19番地	NTT鳥取ネットワークセンター	7	1	36.1	9800
鳥取市栄町402番地	山陰合同銀行 鳥取営業部	7	1	37.8	7700
鳥取市今町二丁目153番地	ホテル ニューオータニ鳥取	13	1	48.9	10600
鳥取市今町二丁目112番地	アクティ日ノ丸総本社ビル	8	1	36.9	7500
鳥取市栄町313番地12	カサ・リコ栄町	14	1	45	7900
鳥取市栄町313番地12	カサ・リコ栄町 駐車場	1	0	34.2	600
鳥取市富安一丁目43番地	サーパス富安公園	9	0	34.6	2900
鳥取市栄町613番地1	サーパス駅前通り	15	0	44.4	4000
鳥取市栄町613番地1	サーパス駅前通り立体駐車場	1	0	39	600
鳥取市幸町1番地	フローレンス鳥取幸町グランドアーク	15	0	44.9	7100
鳥取市広岡176番地17	日本セラミック 本館棟	8	0	32.1	7100
鳥取市富安一丁目123番地	グランマスト富安	12	0	38.6	3100
鳥取市行徳一丁目356番地2	サーパス明德小西立体駐車場	1	0	34.8	500
鳥取市今町二丁目107番地	鳥取グリーンホテルモーリス	9	0	33.8	6400
鳥取市幸町71番地	鳥取市新本庁舎	8	1	35.1	22200
鳥取市尚徳町117番地	鳥取赤十字病院 本館	9	1	43.1	37900
鳥取市東町一丁目220番地	本庁舎・議会棟	7	1	36.4	22600
鳥取市東町一丁目271番地	第2庁舎	10	1	41.6	12800
鳥取市寺町50番地	NTT鳥取支店寺町 第1棟・第2棟	6	1	37.5	13000
鳥取市戎町471番地	鳥取シティホテル新館	10	0	38.5	3700
鳥取市江津730番地	新鳥取県立中央病院(外来棟別)	11	0	49	53600
鳥取市川端五丁目251番地	レジデンス川端	13	0	44.4	4700
鳥取市川端一丁目218番地	ポレスター鳥取川端	14	0	42.6	4700
鳥取市青葉町二丁目108番地	サーパス青葉町	10	0	38.3	3500
鳥取市川端五丁目302番地	サンシティ川端	14	0	42.3	3900
鳥取市元町352番地5	アルファステイツさくら元町	13	0	39.4	5500
鳥取市元町352番地5	立体駐車場棟	2	0	36.5	500
鳥取市松並町一丁目144番地3	サーパス城北	9	0	32.8	2100
鳥取市青葉町二丁目204番地3	フローレンス青葉町グランドアーク	15	0	44.9	4500
鳥取市西町二丁目111番地1	アルファステイツ西町(機械式立体駐車場)	2	0	37.1	500
鳥取市永楽温泉町403番地	ホテル モナーク鳥取	9	0	32.4	9000
鳥取市末広温泉町759番地	ホテル アルファーワン鳥取	10	0	35.5	5500
鳥取市永楽温泉町505番地	第2ガーデンハイツ観光	10	0	36.8	3600
鳥取市永楽温泉町553番地2	スカイマンション永楽	11	0	37.7	3700
鳥取市吉方174番地1	サーパス吉方	9	0	33.6	4900
鳥取市末広温泉町624番地3	ダイアパレスグラン末広通り	14	0	46.1	4900
鳥取市末広温泉町723番地	鳥取県JA会館	7	0	32.1	6600
鳥取市永楽温泉町171番地	株式会社鳥取銀行本店	9	1	41.8	9100
鳥取市立川町六丁目176番地	鳥取県東部庁舎及び駐車場	5	1	36.2	17600
鳥取市富安二丁目138番地2	アパホテル鳥取駅前	14	1	46.6	6100
鳥取市永楽温泉町111番地	アルファーコート	7	1	33	1100
鳥取市東品治町102番地	鳥取駅前ビル	12	0	44.6	10300
鳥取市扇町7番地	鳥取フコク生命駅前ビル	7	0	35.6	6000
鳥取市吉方温泉一丁目657番地2	ラ・カサ・セステ	11	0	32	1400
鳥取市末広温泉町622番地	第6ガーデンハイツ観光	11	0	35.9	3200
鳥取市弥生町223番地	グランドール若桜	10	0	33.2	1100
鳥取市扇町5番地	スーパーホテル鳥取駅前立体駐車場	2	0	43.8	1100
鳥取市吉方147番地	ミサワカレント吉方	11	0	31.8	2400
鳥取市扇町144番地2	サーパス扇町	14	0	44.7	6300
鳥取市富安二丁目150番地3	サーパス鳥取駅前	14	0	43.5	6100
鳥取市永楽温泉町620番地	サンシティ永楽通り	14	0	44.5	3600
鳥取市富安二丁目59番地	カレント富安	15	0	46.6	5300
鳥取市末広温泉町311番地	グランドハイツ末広311	13	0	39.5	3800
鳥取市末広温泉町311番地	グランドハイツ末広311立体駐車場	1	0	43.8	1400
鳥取市吉方温泉一丁目561番地1	ポレスターブロードシティ鳥取中央	15	0	44	8500
鳥取市富安二丁目74番地	アルファステイツ鳥取駅前	15	0	44.3	5900
鳥取市永楽温泉町555番地4	フローレンス永楽通りグランドアーク	14	0	44.8	8900
鳥取市末広温泉町458番地	鳥取生協病院	10	1	43.6	15800
鳥取市富安二丁目70番地	サーパス鳥取駅前	11	0	34.7	3900
鳥取市南吉方三丁目201番地2	共和薬品工業株式会社鳥取工場	3	0	32.2	7400
鳥取市永楽温泉町102番地6	グリーンリッチホテル鳥取駅前立体駐車場	2	0	31.7	400
鳥取市湖山町南四丁目101番地	工学部 J棟(旧名称:電気電子工学科棟)	6	0	33.5	4900
鳥取市湖山町南四丁目101番地	工学部 K棟(旧名称:大学院棟)	6	0	33.3	3500
鳥取市千代水一丁目100番地	アイシン千代水ビル	11	0	43.3	5100
鳥取市湖山町西一丁目721番地	サンシープラザ	11	0	30.6	3500
鳥取市徳尾178番地4	レジデンス 東久	8	1	32.1	2600
鳥取市湖山町東一丁目401番地	サーパス湖山駅前	9	0	31.9	4200
米子市加茂町2丁目180	国際ファミリープラザ	9	1	38.5	6654
米子市明治町195	ホテルアルファーワン米子	12	0	36.6	4193
米子市米原2丁目3番15号	第2青葉マンション	10	0	34.75	2979
米子市米原1丁目1番12号	エクレシア米子	11	0	34.89	4909
米子市万能町89番地2	エクセレント米子	12	0	44.3	4736
米子市東町141, 142	ライオンズマンション米子東町	12	0	42.15	2254
米子市西町36番地1	鳥取大学医学部附属病院(第二中央診療棟)	9	1	33.12	25753
米子市西町133番地2	国立大学法人鳥取大学医学部(研究支援棟A)	5	0	33.05	5271
米子市西町133番地2	国立大学法人鳥取大学医学部(総合研究棟)	7	0	33.05	9085
米子市西町36番地1	鳥大医学部附属病院(病棟・外来中央診療棟)	9	1	40.22	64420

所在地	名称	階層		高さ(m)	延べ面積 (×100)
		地上	地下		
米子市吉岡373	王子製紙 原質第1系設備建屋(無窓)	10	0	42.3	7747
米子市加茂町2丁目204番地	米子商工会議所	7	0	33	4482
米子市加茂町2丁目106	甲南アセット米子ビル	9	0	34.5	3916
米子市加茂町2丁目51番地	中国電力株式会社 米子営業所 本館	7	0	34.9	6222
米子市角盤町1丁目27番地2	GOOD BLESS GARDEN	7	1	32.38	16830
米子市明治町125番地	米子ワシントンホテルプラザ	9	0	38.2	10013
米子市錦町3丁目105-7	サーパス錦町	11	0	37.71	4267
米子市加茂町1-16	クリーンピア米子加茂町	11	0	37.55	7854
米子市錦町3丁目90-10	サーパス錦町第2	10	0	36.08	5695
米子市錦町3丁目77-5	サーパス錦町第3	10	0	36.14	4152
米子市角盤町1丁目15-14	セレスト米子角盤町	13	0	41.8	2962
米子市万能町121番地	米子ユニバーサルホテル	14	2	44.9	8911
米子市久米町53番2	ANAクラウンプラザホテル米子	9	0	37.7	9834
米子市西町25番地1	ポレスター西町	13	0	39.2	4626
米子市中町50番地1	ポレスター中町	14	0	42.58	4902
米子市東町405番地	サーパス東町	14	0	44.32	6022
米子市米原1496-9	アルファステイツ錦町	10	0	35	3913
米子市明治町100番地	東横イン米子駅前	14	0	42.1	3923
米子市明治町100番地	東横イン米子駅前駐車場棟	2	0	34.73	912
米子市昭和町71-3	フローレンス昭和町グランドアーク	14	0	49.5	6863
米子市米原5丁目1番3号	アーバンビュー米原	14	0	42.14	6019
米子市東町189-1	サーパス米子駅前	14	0	44.49	6485
米子市明治町175	グリーンリッチホテル米子駅前	10	0	35.7	4875
米子市皆生温泉2丁目5番1号	皆生つるや	9	1	33.47	9449
米子市皆生温泉3丁目12番33号	湯喜望 白扇	9	1	35.18	5024
米子市皆生温泉4丁目19番10号	華水亭	8	0	39.6	11753
米子市皆生温泉4丁目6番7号	ヴィラ皆生二番館	11	0	41.4	2699
米子市車尾4丁目17番1号	米子医療センター 病棟	8	0	40.6	19994
米子市皆生温泉4丁目16番2号	エバーグリーン皆生	11	0	39.45	9673
米子市両三柳5037	シエスタヨナゴ	10	0	34	2310
米子市上福原3丁目1番6号	グランディオス米子	14	0	48.4	11351
米子市西福原9丁目6番20号	サーパス西福原堀川通り	10	0	32.26	2735
米子市米原7丁目2番16号	フローレンス米原グランドアーク	15	0	44.9	7613
米子市皆生温泉3丁目11番1号	皆生 游月	8	0	32.63	4982
鳥取県倉吉市伊木217-8、549-4	グラン・シエロ倉吉 グラン・シエロ倉吉	11	0	33.6	3848
鳥取県倉吉市上井263-2	ミサワ カレントスクエア マンションズ ミサワ カレントスクエア マンションズ	14	0	35	5923
鳥取県倉吉市東昭和町150番地	鳥取県立 厚生病院 鳥取県立 厚生病院	7	1	34.83	23280
境港市新屋町3268番地	ホテルエリアワン境港マリーナ	8	0	33.7	6173
境港市小篠津町2258	航空自衛隊 新管制塔(129)	5	0	44.35	360
境港市小篠津町2258番地	航空自衛隊 ASR局舎(315)	4	0	33.18	254
境港市竹内団地255-3	夢みなとタワー	4	1	42.7	9041
境港市大正町216番地	御宿野乃 境港	12	0	42.4	6564
西伯郡南部町天萬2031番地1	米子南部カントリーエレベーター	2	0	36.1	1076
西伯郡伯耆町丸山1647-13	Royal Hotel 大山	12	1	47.5	31230