

第36回全国健康福祉祭とっとり大会

ねんりんピック はばたけ鳥取2024

咲かせよう 砂丘に長寿と 笑みの花

令和6年10月19日(土)~22日(火)

実施要綱



あおや かみじろう

鳥取県

目次

I	基本方針	1
II	大会の概要	2
III	事業体系	3
IV	スケジュール	6
V	事業内容	
1	総合開会式	8
2	健康関連イベント	10
3	福祉・生きがい関連イベント	16
4	健康、福祉・生きがい共通イベント	18
5	オリジナルイベント	18
6	併催イベント	18
7	協賛イベント	18
8	総合閉会式	20

【関係基本方針】

1	ねんりんピックはばたけ鳥取2024広報基本方針	22
2	ねんりんピックはばたけ鳥取2024県民参加基本方針	23
3	ねんりんピックはばたけ鳥取2024宿泊等基本方針	24
4	ねんりんピックはばたけ鳥取2024輸送基本方針	25
5	ねんりんピックはばたけ鳥取2024医事衛生基本方針	26
6	ねんりんピックはばたけ鳥取2024警備防災基本方針	27

【参考】

	ねんりんピックはばたけ鳥取2024参加要請者数一覧	28
--	---------------------------	----

I 基本方針

人生100年時代を迎えている我が国では、健康寿命の更なる延伸と、一人一人の意欲や能力などを最大限発揮できるエイジレス社会の構築が重要視されており、幅広い世代の方が元気に活躍でき、暮らすことができる社会づくりが大切になっています。また、地方においては、人口減少が進む中、高齢期の方の豊富な経験や特技などを活かした地域の担い手としての活躍も期待されるところです。第36回全国健康福祉祭とっとり大会では、こうした観点で、高齢期の方をはじめ誰もががのびのびと、そして生き活きとスポーツや文化活動に親しめ、鳥取県の豊かな自然・おいしい空気の中で、各地域から全国へ世代を超えて交流の輪が広がる大会となるよう、次の目標を掲げて開催します。

【大会の目標】

1 いくつになっても生き活きと活動し、心身ともに健康長寿・生涯現役に繋げる大会

人々の生活がいつまでも健康で生き活きしたものになるよう、スポーツや文化活動によって年齢に関わらず心身を鍛え、やる気、自信、達成感、チャレンジ精神、向上心を育み、生きがいを感じながら生涯現役として活躍し続けるきっかけとなる大会とします。

2 共にふれあい、分かち合うことで、人と人とのきずなを強く感じられる大会

同じ目標に向けて多くの人とふれあい、喜びや悔しさ、楽しさや感動を分かち合い、時には互いに切磋琢磨し励まし合うことで、強いきずなを結び人生が充実するための大会とします。

3 世代や立場を超えた地域内外の繋がりによって、持続可能な地域共生社会を作り出す大会

大会を通じ、多くの機会、きっかけ、場面が設けられることで、若い世代への伝達や他地域との親睦、地域産業との触れ合い、地域文化の再発見や継承の促進など、世代や立場を超えて様々な繋がりが生じる中で、各々が互いに新しい刺激を与え合いながら、高齢期の方々も参画する持続可能な地域共生社会を創造するための大会とします。

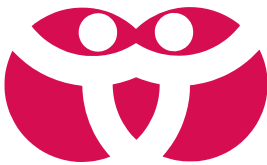
4 ゆったり、たっぷり、とっりの魅力を満喫していただける大会

美しい自然や日本一の星空、各地の名湯、豊かな海の幸と山の幸、癒しの空間“とっとり”を“ゆったり”と“たっぷり”と堪能し、至福の時間を過ごしてもらいながら、鳥取県民の温かい人柄、最高のおもてなしを通して、また鳥取に来たい!とっていただける心ときめく笑顔の絶えない大会とします。

II 大会の概要

- 1 名 称 第36回全国健康福祉祭とっとり大会
- 2 愛 称 ねんりんピックはばたけ鳥取2024
- 3 主 催 厚生労働省、鳥取県、(一財)長寿社会開発センター
- 4 共 催 スポーツ庁
- 5 テ ー マ 咲かせよう 砂丘に長寿と 笑みの花
- 6 会 期 令和6年10月19日(土)～22日(火)
- 7 参加予定人員 延べ約40万人(観客含む)

8 シンボルマーク



老いも若きも仲よく、ともに生きていく社会を二人の人物で表しています。また、2つの円は、その組み合わせにより、お互いに助け合い、健康と福祉の輪が未来に向かって広がっていくことを意味しています。

9 大会PRキャラクター

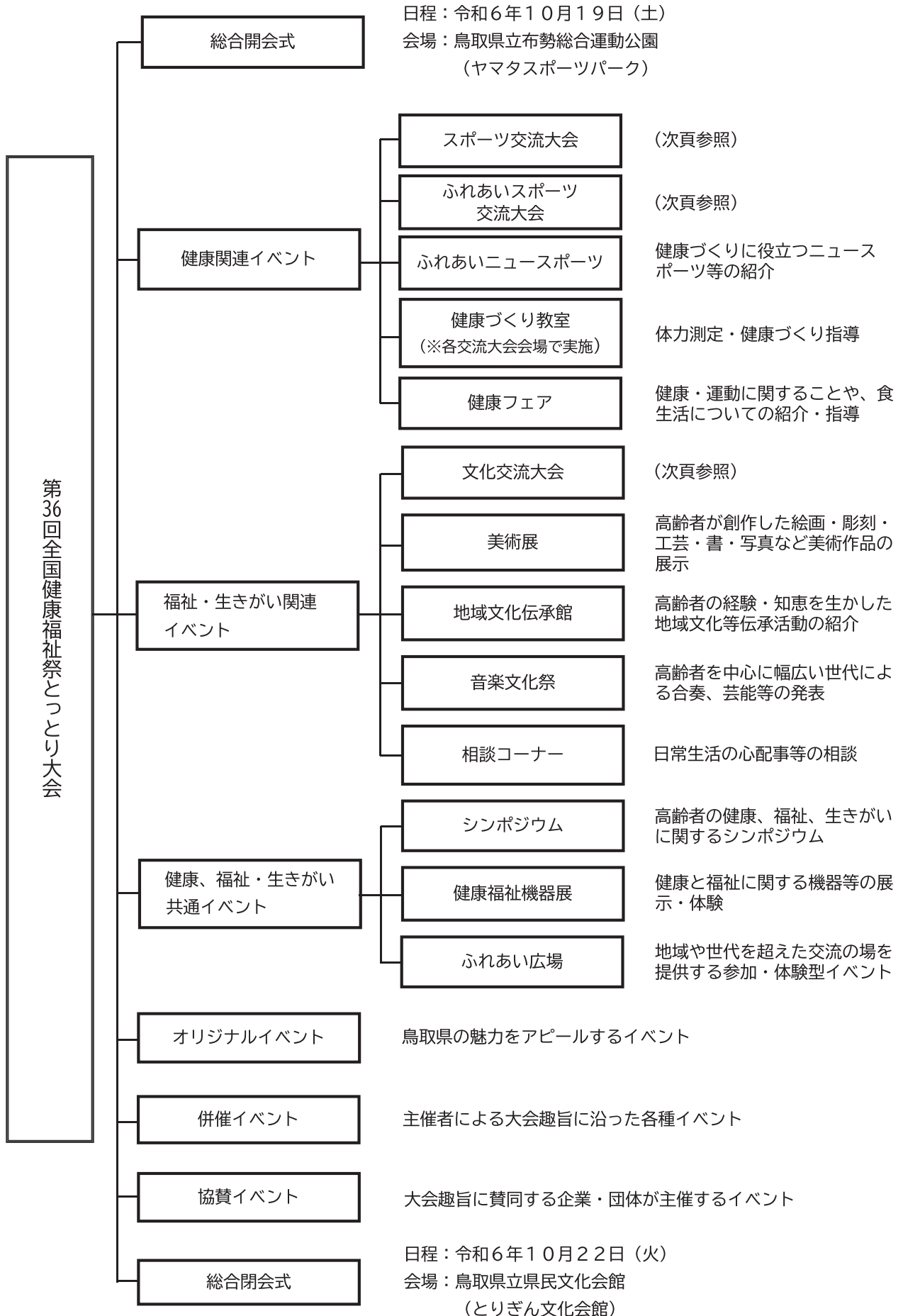
あおやかみじろう



鳥取市青谷上寺地遺跡から出土した人骨をもとに復顔した青谷弥生人「青谷上寺朗」をモチーフにしたキャラクター「あおやかみじろう」を大会PRキャラクターに採用しました。

約1800年の時空を超えて復活した弥生人パワーで、「ねんりんピックはばたけ鳥取2024」を元気いっぱいに応援します。

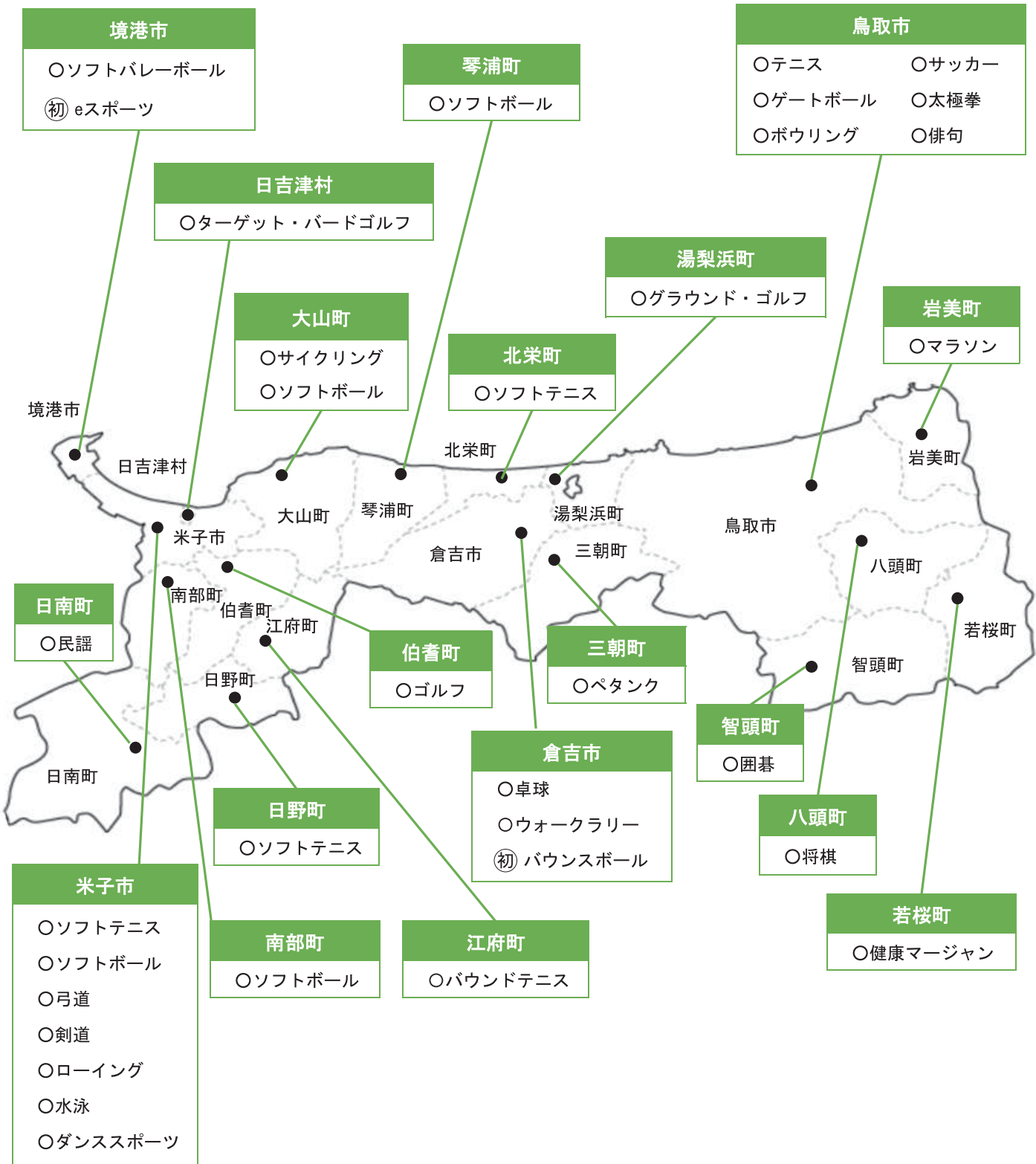
Ⅲ 事業体系



交流大会の種目及び会場地市町村

区 分	種 目	会 場 地
スポーツ交流大会 (10種目)	卓球	倉吉市
	テニス	鳥取市
	ソフトテニス	米子市、北栄町、日野町
	ソフトボール	米子市、琴浦町 大山町、南部町
	ゲートボール	鳥取市
	ペタンク	三朝町
	ゴルフ	伯耆町
	マラソン	岩美町
	弓道	米子市
	剣道	米子市
ふれあいスポーツ 交流大会 (13種目)	ローイング	米子市
	水泳	米子市
	グラウンド・ゴルフ	湯梨浜町
	ボウリング	鳥取市
	サッカー	鳥取市
	ソフトバレーボール	境港市
	ウォークラリー	倉吉市
	太極拳	鳥取市
	ターゲット・バードゴルフ	日吉津村
	バウンドテニス	江府町
	ダンススポーツ	米子市
	サイクリング	大山町
	バウンスボール	倉吉市
文化交流大会 (6種目)	囲碁	智頭町
	将棋	八頭町
	俳句	鳥取市
	民謡	日南町
	健康マージャン	若桜町
	eスポーツ	境港市
計	29種目	全19市町村

交流大会開催地



Ⅳ スケジュール

事業区分	【1日目】10月19日(土)	【2日目】10月20日(日)
総合開会式	総合開会式	〔鳥取市：鳥取県立布勢総合運動公園 (ヤマタスポーツパーク)〕
健康関連イベント	スポーツ交流大会	
	ふれあいスポーツ交流大会	
	ふれあいニュースポーツ	
	健康づくり教室	
	健康フェア	
福祉・生きがい 関連イベント	文化交流大会	
	美術展	
	地域文化伝承館	
	(倉吉市：鳥取県立倉吉未来中心)	音楽文化祭
	相談コーナー	
健康、福祉・生きがい 共通イベント	健康福祉機器展	
	ふれあい広場	
オリジナルイベント	(検討中)	
併催イベント	(検討中)	
協賛イベント	(検討中)	
総合閉会式		

【3日目】10月21日(月)		【4日目】10月22日(火)	
		(鳥取市：鳥取県民体育館 (ヤマタスポーツパーク))	
			(交流大会の各会場)
		(米子市：鳥取県立米子コンベンションセンター)	
		米子市：米子市文化ホール 倉吉市：倉吉博物館 境港市：境港市民交流センター (みなとテラス)	
		(米子市：鳥取県立米子コンベンションセンター)	
		(米子市：鳥取県立米子コンベンションセンター)	
		シンポジウム	(鳥取市：鳥取県立県民文化会館 (とりぎん文化会館))
		(米子市：鳥取県立米子コンベンションセンター)	
		鳥取市：鳥取県立布勢総合運動公園 (ヤマタスポーツパーク)	
		(鳥取市：鳥取県立県民文化会館 (とりぎん文化会館))	総合閉会式

V 事業内容

1 総合開会式

(1) 趣 旨

「咲かせよう 砂丘に長寿と 笑みの花」をテーマに開催する第36回全国健康福祉祭とっとり大会（ねんりんピックはばたけ鳥取2024）の総合開会式は、大会を象徴するイベントであり、全国の代表選手が一堂に会する唯一の機会であることから、「県民総参加」のもとで歓迎し、アイデアを凝らした演出等により、これから始まる大会への期待感を高めるとともに、心のこもったおもてなしの気持ちと鳥取県の魅力を余すところなく伝える内容とする。

(2) 実施方針

- ア 鳥取らしさを十分に取り入れ、「基本方針」に掲げる4つの大会目標を具現化する内容とする。
- イ 県外からの参加者に対し、豊かな自然や文化を持つ魅力的な癒しの空間“とっとり”を“ゆったり”と“たっぷり”と堪能してもらえる内容とする。
- ウ 県民総参加のもとで歓迎し、鳥取県民の温かい人柄と最高のおもてなしの気持ちが伝わる内容とする。
- エ 選手や観客として参加する県民が、鳥取の魅力を再認識できる内容とする。
- オ 選手や出演者が安心して式典に参加して楽しむことができるよう、身体的負担の軽減や安全確保に配慮した内容とする。

(3) 会 場

鳥取県立布勢総合運動公園（ヤマタスポーツパーク）陸上競技場
（鳥取市布勢146-1）

(4) 期 日

令和6年10月19日（土）

(5) 時 間（予定）

- ア 開場 9：00
- イ 開式 10：30
- ウ 閉式 12：30

(6) 式典参加者 (予定)

ア	選手・監督・役員	約 10,000 人
イ	一般観覧者・招待者・出演者等	約 10,000 人
	合計	約 20,000 人

(7) 式典の内容 (予定)

- ア 開式通告
- イ 選手団入場
- ウ 主催者等あいさつ
- エ 皇族のおことば
- オ 選手団退場
- カ アトラクション
- キ 閉式通告

【鳥取県立布勢総合運動公園】総合開会式会場



※写真は平成 19 年撮影のもの。

2 健康関連イベント
 (1) スポーツ交流大会

事業名	会場	日程				参加予定人数
		10/19 (土)	10/20 (日)	10/21 (月)	10/22 (火)	
卓球	倉吉市 鳥取県立倉吉体育文化会館	◎	○	○		576
テニス	鳥取市 鳥取県立布勢総合運動公園（ヤマタスポーツパーク） テニスコート	◎	○	○		612
ソフトテニス	米子市 どらドラパーク米子庭球場 北栄町 お台場公園テニスコート 日野町 日野町民テニスコート 日野高校テニスコート	◎	○	○		630
ソフトボール	米子市 米子市宮淀江球場 米子市宮淀江スポーツ広場 琴浦町 東伯総合公園野球場 東伯総合公園多目的広場 大山町 大山町大山野球場 大山町大山農村運動広場 南部町 南部町民野球場 南部町民運動場	◎	○	○	△	1,050
ゲートボール	鳥取市 鳥取県立布勢総合運動公園（ヤマタスポーツパーク） 補助競技場・投てき場	◎	○	○		1,440
ペタング	三朝町 三朝町陸上競技場	◎	○	○		288
ゴルフ	伯耆町 大山ゴルフクラブ			○		210
マラソン	岩美町 浦富海岸沿道		○			414
弓道	米子市 鳥取県立武道館	◎	○	○		552
剣道	米子市 鳥取県立武道館	○	△			560

- ① 60歳以上：年齢基準日となる令和7年4月1日時点で60歳以上である人。（昭和40（1965）年4月1日以前に生まれた人）
 ② 参加制限：ねんりんピック愛顔のえひめ2023に選手又は監督として参加した者については、同一種目への参加を認めない。
 ただし、愛媛県及び鳥取県の選手又は監督については、この限りでない。
 ③ 参加申込み：令和6年6月に、各都道府県・政令指定都市の所管部局を通じて大会実行委員会へ申し込むこと。
 （別途開催要領で定める。）
 ④ ◎：監督会議又は代表者会議の日程 ○：交流試合等の日程（全日） △：半日（午前）

参加資格	チーム編成等	参加費	募集方法
60歳以上	1チーム8人以内（監督1、選手6〔男3女3〕、登録選手8以内） 各道府県（45）・政令指定都市（20）各1チーム 東京都2チーム 鳥取県5チーム 計72チーム	1人1,000円	各都道府県・政令指定都市の推薦
60歳以上	1チーム9人以内（監督1、選手6〔男4女2〕、登録選手8以内） 各道府県（45）・政令指定都市（20）各1チーム 東京都2チーム 鳥取県1チーム 計68チーム	1人1,000円	各都道府県・政令指定都市の推薦
60歳以上	1チーム9人以内（監督1、選手6〔男3（70歳以上1人以上）女3〕以上8以内、登録選手8以内） 各道府県（45）・政令指定都市（20）各1チーム 東京都2チーム 鳥取県3チーム 計70チーム	1人1,000円	各都道府県・政令指定都市の推薦
60歳以上	1チーム15人以内（監督1、選手9、登録選手15以内） 各道府県（45）・政令指定都市（20）各1チーム 東京都2チーム 鳥取県3チーム 計70チーム	1人1,000円	各都道府県・政令指定都市の推薦
60歳以上	1チーム9人以内（監督1、選手5〔70歳以上1以上、女2～4〕以内、登録選手8以内） 各道府県・政令指定都市各3チーム以内 計152チーム 東京都6チーム 鳥取県2チーム 計160チーム	1人1,000円	各都道府県・政令指定都市の推薦
60歳以上	1チーム4人以内（監督1、選手3〔女1以上〕以内、登録選手4以内） 各道府県（45）・政令指定都市（20）各1チーム 東京都2チーム 鳥取県5チーム 計72チーム	1人1,000円	各都道府県・政令指定都市の推薦
60歳以上	1チーム3人（ハンディキャップ25以内） 各道府県（45）・政令指定都市（20）各1チーム 東京都2チーム 鳥取県3チーム 計70チーム	1人1,000円 ※プレー代は別途徴収	各都道府県・政令指定都市の推薦
60歳以上	各道府県（45）・政令指定都市（20）各6人（3・5・10km各2） 東京都12人（3・5・10km各4） 鳥取県12人（3・5・10km各4） 計414人	1人1,000円	各都道府県・政令指定都市の推薦
60歳以上	1チーム8人以内（監督1、選手5〔女1以上、70歳以上1以上〕、交代選手2以内） 各道府県（45）・政令指定都市（20）各1チーム 東京都2チーム 鳥取県2チーム 計69チーム	1人1,000円	各都道府県・政令指定都市の推薦
60歳以上	※◎監督・代表者会議は、10/18(金)に開催する 1チーム8人以内（監督1、選手5〔65歳以上1以上、70歳以上1以上〕、交代選手2以内） 各道府県（45）・政令指定都市（20）各1チーム 東京都2チーム 鳥取県3チーム 計70チーム	1人1,000円	各都道府県・政令指定都市の推薦

(2) ふれあいスポーツ交流大会

事業名	会場	日程				参加予定人数
		10/19 (土)	10/20 (日)	10/21 (月)	10/22 (火)	
ローイング	米子市 米子市錦海ボートコース	◎○	△			640
水泳	米子市 鳥取県営東山水泳場	◎	○	○		560
グラウンド・ゴルフ	湯梨浜町 グラウンドゴルフのふる里公園「潮風の丘とまり」		○	○		432
ボウリング	鳥取市 鳥取スターボウル	◎	○	○		252
サッカー	鳥取市 鳥取市営サッカー場バードスタジアム (Axisバードスタジアム) 鳥取県立布勢総合運動公園 (ヤマタスポーツパーク) 陸上競技場・球技場・多目的広場 鳥取市若葉台スポーツセンター 鳥取県FBC若葉台第2グラウンド 用瀬町運動公園 鳥取市殿ダム記念広場	◎	○	○		1,360
ソフトバレーボール	境港市 境港市民体育館	◎	○	○		630
ウォークラリー	倉吉市 倉吉市内特設コース	◎	○			360
太極拳	鳥取市 鳥取市民体育館	◎	○			560
ターゲット・バードゴルフ	日吉津村 日吉津村海浜運動公園		○	○		144
バウンドテニス	江府町 江府町運動公園総合体育館	◎	○	○		568

① 60歳以上：年齢基準日となる令和7年4月1日時点で60歳以上である人。(昭和40(1965)年4月1日以前に生まれた人)

② 参加申込み：令和6年6月に、各都道府県・政令指定都市の所管部局を通じて大会実行委員会へ申し込むこと。
(別途開催要領で定める。)

③ ◎：監督会議又は代表者会議の日程 ○：交流試合等の日程(全日) △：半日(午前)

参加資格	チーム編成等	参加費	募集方法
高齢者の部：60歳以上 一般の部 小中学生の部	1クルー5～8人（監督1、選手5、交代選手2、登録選手7以内） 一般の部は、漕手4人の年齢合計を200歳以上とすること。 競技種目はナックルフォア（男子、女子、混合〔女性漕手2以上〕） 競漕距離300m 各都道府県・政令指定都市 高齢者の部 計40クルー 一般の部 計30クルー 小中学生の部 計10クルー 計80クルー	1クルー（チーム） 8,000円 （小中学生の部は 3,000円）	各都道府県・ 政令指定都市 の推薦
60歳以上	各道府県（45）・政令指定都市（20）各8人〔男4女4〕 東京都16人〔男8女8〕 鳥取県24人〔男12女12〕 計560人	1人1,000円	各都道府県・ 政令指定都市 の推薦
60歳以上	各道府県（45）・政令指定都市（20）各6人 東京都12人 鳥取県30人 計432人	1人1,000円	各都道府県・ 政令指定都市 の推薦
60歳以上	1チーム3人以内（監督1、選手2、登録選手2以内） 各道府県・政令指定都市各2チーム以内 計75チーム 東京都4チーム 鳥取県5チーム 計84チーム	1人1,000円	各都道府県・ 政令指定都市 の推薦
60歳以上	1チーム20人以内（監督1、登録選手19以内） 各道府県（45）・政令指定都市（20）各1チーム 東京都2チーム 鳥取県1チーム 計68チーム	1人1,000円	各都道府県・ 政令指定都市 の推薦
60歳以上	1チーム9人以内（監督1、選手8〔男女各3以上4以内〕、登録選手8 以内） 各道府県（45）・政令指定都市（20）各1チーム 東京都2チーム 鳥取県3チーム 計70チーム	1人1,000円	各都道府県・ 政令指定都市 の推薦
60歳以上	1チーム5人 各道府県（45）・政令指定都市（20）各1チーム 東京都2チーム 鳥取県5チーム 計72チーム	1人1,000円	各都道府県・ 政令指定都市 の推薦
60歳以上	1チーム8人以内（監督1、選手6～7） 各道府県（45）・政令指定都市（20）各1チーム 東京都2チーム 鳥取県3チーム 計70チーム	1人1,000円	各都道府県・ 政令指定都市 の推薦
60歳以上	1チーム4人（選手4、男女混合が好ましいが必須ではない） 各道府県計26チーム・政令指定都市計8チーム 計34チーム 東京都1チーム 鳥取県1チーム 計36チーム	1人1,000円	各都道府県・ 政令指定都市 の推薦
60歳以上	1チーム8人以内（監督1、選手6以上〔女3以上〕、登録選手8以内） 各道府県（45）・政令指定都市（20）各1チーム 東京都3チーム 鳥取県3チーム 計71チーム	1人1,000円	各都道府県・ 政令指定都市 の推薦

事業名	会場	日程				参加予定人数
		10/19 (土)	10/20 (日)	10/21 (月)	10/22 (火)	
ダンススポーツ	米子市 鳥取県立米子産業体育館	◎	○			630
サイクリング	大山町 大山町名和総合運動公園		○			200
バウンスポール	倉吉市 学校法人藤田学院 鳥取看護大学・鳥取短期大学シグナスホール	◎	○	○		200

- ① 60歳以上：年齢基準日となる令和7年4月1日時点で60歳以上である人。（昭和40（1965）年4月1日以前に生まれた人）
 ② 参加申込み：令和6年6月に、各都道府県・政令指定都市の所管部局を通じて大会実行委員会へ申し込むこと。（別途開催要領で定める。）
 ③ ◎：監督会議又は代表者会議の日程 ○：交流試合等の日程（全日）

（3）健康づくり教室、ふれあいニュースポーツ、健康フェア

事業名	会場	日程				参加予定人数
		10/19 (土)	10/20 (日)	10/21 (月)	10/22 (火)	
ふれあいニュースポーツ	鳥取市 鳥取県立布勢総合運動公園（ヤマタスポーツパーク） 鳥取県民体育館	○	○	○		10,000
健康づくり教室	スポーツ交流大会、ふれあいスポーツ交流大会及び文化交流大会の会場	○	○	○	△	20,000
健康フェア	米子市 鳥取県立米子コンベンションセンター	○	○	○		30,000

開催の日程 ○：全日 △：半日（午前）

参加資格	チーム編成等	参加費	募集方法
60歳以上	1チーム9人以内（監督1、スタンダード・ラテンの部各2組以内） 各道府県（45）・政令指定都市（20）各1チーム 東京都2チーム 鳥取県3チーム 計70チーム	1人1,000円	各都道府県・政令指定都市の推薦
60歳以上	各道府県（45）各3人・政令指定都市（20）各2人 東京都10人 鳥取県15人 計200人	1人1,000円	各都道府県・政令指定都市の推薦
60歳以上	※10/21に交歓試合あり 1チーム5人以内（選手3、登録選手5以内） 各都道府県・政令指定都市計36チーム 鳥取県4チーム 計40チーム	1人1,000円	各都道府県・政令指定都市の推薦

内 容	参加費	募集方法
子供から高齢者まで誰もが気軽に楽しめるニュースポーツの紹介・体験など	無料	自由参加
健康チェック、健康相談、食生活・栄養改善や運動に関する助言・指導など	無料	自由参加
健康づくりのための運動や食事、歯科保健などに関する展示や体験コーナー	無料	自由参加

3 福祉・生きがい関連イベント

(1) 文化交流大会、美術展

事業名	会場	日程				参加予定人数
		10/19 (土)	10/20 (日)	10/21 (月)	10/22 (火)	
囲碁	智頭町 智頭町勤労者体育センター		○	○		216
将棋	八頭町 八東体育文化センター	◎	○	○		216
俳句	鳥取市 鳥取市文化センター		○			募集句 制限なし
			○			当日句 500
民謡	日南町 日南町総合文化センター		○			73
健康マージャン	若桜町 若桜町立第1町民体育館		○	○		292
eスポーツ	境港市 境港市民交流センター（みなとテラス）	◎	○	○		210
美術展	米子市 米子市文化ホール 倉吉市 倉吉博物館 境港市 境港市民交流センター（みなとテラス）	○	○	○	○	828

- ① 60歳以上：年齢基準日となる令和7年4月1日時点で60歳以上である人。（昭和40（1965）年4月1日以前に生まれた人）
 ② 参加制限：ねんりんピック愛媛のえひめ2023の囲碁・将棋交流大会に選手として参加した者については、同一種目への参加を認めない。
 ただし、愛媛県及び鳥取県の選手については、この限りでない。
 ③ 参加申込み：令和6年6月に、各都道府県・政令指定都市の所管部局を通じて大会実行委員会へ申し込むこと。
 （別途開催要領で定める。）
 ④ ◎：監督会議又は代表者会議の日程 ○：交流試合等の日程（全日）

(2) 地域文化伝承館、音楽文化祭、相談コーナー

事業名	会場	日程				参加予定人数
		10/19 (土)	10/20 (日)	10/21 (月)	10/22 (火)	
地域文化伝承館	米子市 鳥取県立米子コンベンションセンター	○	○	○		30,000
音楽文化祭	倉吉市 鳥取県立倉吉未来中心		▽			1,500
相談コーナー	米子市 鳥取県立米子コンベンションセンター	○	○	○		30,000

開催の日程 ○：全日 ▽：半日（午後）

参加資格	チーム編成等	参加費	募集方法
60歳以上	1チーム3人(男2女1) 各道府県(45)・政令指定都市(20)各1チーム 東京都2チーム 鳥取県5チーム 計72チーム	1人1,000円	各都道府県・ 政令指定都市 の推薦
60歳以上	1チーム3人 各道府県(45)・政令指定都市(20)各1チーム 東京都2チーム 鳥取県5チーム 計72チーム	1人1,000円	各都道府県・ 政令指定都市 の推薦
高齢者部門：60歳以上 一般部門：60歳未満 ジュニア部門：小中高生	1人2句以内(雑詠)	無料	事前募集
	1人2句以内(囀目)		当日募集
60歳以上のアマ チュア	各道府県(45)・政令指定都市(20)各1人 東京都2人[女1男1] 鳥取県6人[女3男3] 計73人	1人1,000円	各都道府県・ 政令指定都市 の推薦
60歳以上のアマ チュア	1チーム4人 各道府県(45)・政令指定都市(20)各1チーム 東京都2チーム 鳥取県6チーム 計73チーム	1人1,000円	各都道府県・ 政令指定都市 の推薦
60歳以上	1チーム3人 各道府県(45)・政令指定都市(20)各1チーム 東京都2チーム 鳥取県3チーム 計70チーム	1人1,000円	各都道府県・ 政令指定都市 の推薦
60歳以上	・日本画の部 ・洋画の部 ・彫刻の部 ・工芸の部 ・書の部 ・写真の部	無料	各都道府県・ 政令指定都市 の推薦

内 容	参加費	募集方法
高齢者の豊かな経験・知恵を生かした様々な地域文化の伝承活動などの実演、展示、体験、交流、発表	無料	自由参加
高齢者をはじめとする様々な世代による音楽や伝統芸能等の発表	無料	公募
高齢者とその家族の日常生活における悩み事、心配ごと等についての相談、情報提供	無料	自由参加

4 健康、福祉・生きがい共通イベント

事業名	会場	日程				参加予定人数
		10/19 (土)	10/20 (日)	10/21 (月)	10/22 (火)	
シンポジウム	鳥取市 鳥取県立県民文化会館（とりぎん文化会館）				△	350
健康福祉機器展	米子市 鳥取県立米子コンベンションセンター	○	○	○		30,000
ふれあい広場	鳥取市 鳥取県立布勢総合運動公園（ヤマタスポーツパーク）等	○	○	○	○	50,000

開催の日程 ○：全日 △：半日（午前）

5 オリジナルイベント

大会の開催趣旨に沿った、鳥取県の特徴を十分に生かしたイベントを開催する。（検討中）

6 併催イベント

大会の開催趣旨に沿った、大会主催者による各種イベントを開催する。（検討中）

7 協賛イベント

大会の開催趣旨に沿った、企業・団体による各種イベントを開催する。（検討中）

内 容	参加費	募集方法
高齢者の健康、福祉・生きがいなどをテーマとするシンポジウム	無料	公募
高齢者がいきいきと健康で、安全・快適に生活するための健康・福祉機器の展示、体験及び情報提供	無料	自由参加
様々な世代の方が、鳥取県の特産品、観光地の紹介や県内のご当地料理など鳥取県の魅力に触れ、交流を深めることができる各種コーナー及びステージイベントの実施	無料	自由参加

8 総合閉会式

(1) 趣 旨

第36回全国健康福祉祭とっとり大会(ねんりんピックはばたけ鳥取2024)の総合閉会式は、大会のフィナーレを飾るイベントとして、次期開催地である岐阜県へその成果を引き継ぐとともに、大会の成果を振り返りながらねんりんピックの意義をあらためて確認するにふさわしい式典とする。

(2) 実施方針

- ア 大会のフィナーレにふさわしい、大会の感動や思い出を深く心に刻むことができる内容とする。
- イ 次期大会に期待を持たせる内容とする。

(3) 会 場

鳥取県立県民文化会館（とりぎん文化会館）梨花ホール
(鳥取市尚徳町 101-5)

(4) 期 日

令和6年10月22日(火)

(5) 時 間 (予定)

- ア 開式 13:00
- イ 閉式 14:00

(6) 式典参加者(予定)

ア 選手・監督・役員	約 600人
イ 一般観覧者・招待者・出演者等	約 900人
	<hr/>
	合計 約 1,500人

(7) 式典の内容(予定)

- ア 開式通告
- イ アトラクション
- ウ 選手団代表入場
- エ 主催者等あいさつ
- オ 大会旗引き継ぎ
- カ 次期開催地あいさつ
- キ グランドフィナーレ
- ク 閉式通告