

 第36回全国健康福祉祭とっとり大会

# ねんりんピックはばたけ鳥取2024

関 係 基 本 方 針

# 1 ねんりんピックはばたけ鳥取2024広報基本方針

第36回全国健康福祉祭とっとり大会（ねんりんピックはばたけ鳥取2024）の開催意義や理念を広く周知し、開催機運の醸成を図るとともに、選手、監督、役員をはじめ多くの方の来県意欲の向上を図るため、県内市町村、関係機関・団体等と連携し、計画的かつ効果的な広報活動を展開する。

## 1 広報媒体を活用した情報発信

以下の広報媒体を活用した広報を行う。

### (1) 印刷物

- ポスターの掲示、チラシ・リーフレット等の配布
- 県内市町村、関係機関・団体の広報誌等への記事掲載
- 公共交通機関等を活用した広告掲示

### (2) 広報グッズ

- ポケットティッシュ、クリアファイル、バッジ、シール等の配布
- 横断幕、のぼり旗等の設置

### (3) インターネット

- 大会専用ウェブサイト、各種SNS（Facebook、Instagram、Twitter、YouTube等）の開設・活用
- 会場地市町や関係機関・団体等のウェブサイトとの連携

### (4) マスメディア

- テレビ、新聞、ラジオ等の活用

### (5) その他

- その他、広報効果が図れるもの

## 2 イベントを通じた機運醸成

### (1) 広報キャラバン隊

県内外市町村、関係機関・団体等が実施するイベントに広報キャラバン隊として参加し、PR活動を行う。

### (2) 節目イベント等の開催

開催2年前、1年前等の節目に実施するイベント等により、開催機運の醸成を図る。

## 3 鳥取県の多彩な魅力の情報発信

県外に向けて、県内市町村、関係機関・団体等と連携し、鳥取県の多彩な魅力を発信することにより、選手・役員をはじめとした多くの方々の来県意欲の向上を図る。

## 2 ねんりんピックはばたけ鳥取2024県民参加基本方針

第36回全国健康福祉祭とっとり大会（ねんりんピックはばたけ鳥取2024）に向けて、多くの県民が参加し、地域や世代を超えてお互いを認め合い、交流を深めるとともに、選手、監督、役員等全国から来県する方々（以下「県外参加者」という。）を心のこもったおもてなしでお迎えし、鳥取に来て良かったと思われる大会となるよう、県民参加の取組みを推進する。

### 1 目標

- (1) 多くの県民が選手、役員、観客、ボランティア等、様々な形で参加する。
- (2) 県外参加者を心のこもったおもてなしで迎える。
- (3) 県民と県外参加者が、地域や世代を超えた交流を深める。
- (4) スポーツへの関心を高めることで、大会終了後の高齢者スポーツ・文化の振興につなげる。

### 2 進め方

県内市町村、関係機関・団体等と連携し、次の取組みを行う。

- (1) ねんりんピックはばたけ鳥取2024の趣旨・内容を広く県民に周知し、大会への参加意欲を高める。
- (2) 県民一人ひとりが心をこめて、県外参加者を歓迎する体制を整える。
- (3) 鳥取の歴史、文化、遺産、自然、食等のあふれる魅力を県民自らが伝え鳥取ならではのおもてなしで迎える。
- (4) 多くの県民が参加し、地域や世代を超えた交流を深められる様々な機会を設ける。
- (5) ねんりんピックはばたけ鳥取2024の普及・啓発を通じて、高齢者がスポーツ・文化に親しむ機会を設ける。

### 3 ねんりんピックはばたけ鳥取2024宿泊等基本方針

第36回全国健康福祉祭とっとり大会（ねんりんピックはばたけ鳥取2024）に参加する選手、監督、役員及びその他大会関係者（以下「大会参加者」という。）の宿泊及び食事については、関係機関・団体等の協力を得て、各分野において大会参加者が十分に力を発揮できるように、安全かつ快適な宿泊施設や食事を提供する。

#### 1 宿泊施設

- (1) 大会参加者が利用する宿泊施設は、旅館業法の許可を受けて営業を行うホテル、旅館等とし、消防法や食品衛生法等の関係法令を遵守している施設とする。
- (2) 総合開会式前日は、原則として総合開会式会場の近隣の施設を利用する。
- (3) 会期中に大会参加者が利用する宿泊施設は、原則として各交流大会等会場地市町村内の施設とする。ただし、会場地市町村での宿泊が困難な場合は、近隣市町村の宿泊施設を利用する。

#### 2 配宿

- (1) 配宿は、可能な限り大会参加者の希望に応じて対応する。
- (2) 会場までの交通の便等に配慮するとともに、都道府県・政令指定都市別、参加種目別、男女別等についても配慮して配宿する。

#### 3 宿泊料金

大会参加者の宿泊料金は、宿泊施設の内容等を勘案し、段階別料金を設定する。

#### 4 食事

大会期間中に提供される弁当等は、衛生的で栄養的にも調和がとれ、かつ地元の食材を取り入れた郷土色豊かなものとなるよう配慮する。また、宿泊施設で提供される食事についても同様の配慮をするよう努める。

## 4 ねんりんピックはばたけ鳥取2024輸送基本方針

第36回全国健康福祉祭とっとり大会（ねんりんピックはばたけ鳥取2024）に参加する選手・監督・役員、その他大会関係者及び一般観覧者（以下「大会参加者等」という。）の輸送については、関係機関・団体等の協力を得て、交通及び道路の状況に十分配慮しながら輸送体制を確立し、安全かつ確実な輸送を実施する。

### 1 来県時及び離県時の輸送

自由集合及び自由解散とする。なお、鳥取県内の輸送は、バス等による計画輸送及び鉄道、路線バス、タクシー等（以下「公共交通機関」という。）による輸送とする。

### 2 総合開会式の輸送

#### (1) 選手、監督、役員等の輸送

前日から指定宿泊施設を利用する者については、前日は指定降車駅等から当該宿泊施設までの間、当日は当該宿泊施設から会場までの間、バスによる計画輸送及び公共交通機関による輸送を行う。

当日指定降車駅等に到着する者についても、当該降車駅等からバスによる計画輸送及び公共交通機関による輸送を行う。

#### (2) その他大会関係者の輸送

その他大会関係者については、バスによる計画輸送又は公共交通機関による輸送を行う。

#### (3) 一般観覧者の輸送

一般観覧者については、バスによる計画輸送又は公共交通機関による輸送を行う。

#### (4) その他

会場までの車両の乗り入れについては、大会参加者等の交通安全の確保と会場周辺の混雑の緩和などを図るため、周辺における道路交通事情及び駐車場の設置状況に応じて必要な制限を行う。

### 3 各交流大会等の輸送

大会参加者等の輸送については、大会日程、指定宿泊施設への配宿状況、会場地の道路交通事情等に応じて、バスによる計画輸送又は公共交通機関による輸送とする。

### 4 総合閉会式の輸送

大会参加者等の輸送については、原則として、公共交通機関による輸送とする。

### 5 車両及び駐車場の確保

(1) 計画輸送に必要な車両については十分に確保し、効率的な利用を図る。

(2) 駐車場については、可能な限り確保に努め、効率的な利用を図る。

### 6 交通安全対策

大会参加者等の交通安全の確保と交通混雑の緩和を図るため、交通規制等の適切な対策を講じる。

## 5 ねんりんピックはばたけ鳥取2024医事衛生基本方針

第36回全国健康福祉祭とっとり大会（ねんりんピックはばたけ鳥取2024）に参加する選手・監督・役員、その他大会関係者及び一般観覧者（以下「大会参加者等」という。）の医事衛生については、関係機関・団体等の協力を得て、適切な対策を講じる。

### 1 医療救護

大会参加者等の傷病発生に対処するため、応急措置及び医療機関への移送等の実施に必要な医療救護体制を整える。

### 2 食品衛生

大会参加者等の飲食物の安全を期するため、食品衛生の徹底を図る。

### 3 環境衛生

大会参加者等に清潔で快適な環境を提供するため、各会場や宿泊施設の環境衛生の徹底を図る。

### 4 感染症対策

大会参加者等の感染症の発生及び拡大を防止するため、防疫体制を整える。

## 6 ねんりんピックはばたけ鳥取2024警備防災基本方針

第36回全国健康福祉祭とっとり大会（ねんりんピックはばたけ鳥取2024）の開催にあたり、事故等の発生を未然に防止し、非常時における迅速かつ適切な措置を行うため、関係機関・団体等の協力を得て、警備防災体制を確立し、安全かつ円滑な大会運営を図る。

### 1 警備

- (1) 会場及び会場周辺において、事故や犯罪の発生を防止するため、適正な警備体制を整え、状況に応じた的確な交通整理や誘導・規制を行う。
- (2) 事故発生時における連絡体制を整え、避難誘導及び緊急自動車の出動に伴う交通整理・誘導等を適切に行う。

### 2 防災

- (1) 会場、宿泊施設等における火災等の予防を徹底するとともに、避難経路を確保する。
- (2) 災害の発生が予想される場合には、適切な連絡体制を整え、状況に応じた的確な対応を行う。
- (3) 災害発生時には、適切な避難誘導を行うとともに、必要に応じ、迅速な救助・救急要請等を行う。

(参考) ねんりんピックはばたけ鳥取2024参加要請者数一覧

都道府県・政令指定都市名		スポーツ交流大会										ローイング	水泳	ゴルフ・ラウンドフ	ボウリング	
		卓球	テニス	ソフトテニス	ソフトボール	ゲートボール	ペタンク	ゴルフ	マラソン	弓道	剣道					
1	北海道	8	9	9	15	県内外あわせて 1,440人 の参加を目標	4	3	6	8	8	県内外あわせて 640人 の参加を目標	8	6	県内外あわせて 252人 の参加を目標	
2	青森県	8	9	9	15		4	3	6	8	8		8	8		6
3	岩手県	8	9	9	15		4	3	6	8	8		8	8		6
4	宮城県	8	9	9	15		4	3	6	8	8		8	8		6
5	秋田県	8	9	9	15		4	3	6	8	8		8	8		6
6	山形県	8	9	9	15		4	3	6	8	8		8	8		6
7	福島県	8	9	9	15		4	3	6	8	8		8	8		6
8	茨城県	8	9	9	15		4	3	6	8	8		8	8		6
9	栃木県	8	9	9	15		4	3	6	8	8		8	8		6
10	群馬県	8	9	9	15		4	3	6	8	8		8	8		6
11	埼玉県	8	9	9	15		4	3	6	8	8		8	8		6
12	千葉県	8	9	9	15		4	3	6	8	8		8	8		6
13	東京都	16	18	18	30		8	6	12	16	16		16	16		12
14	神奈川県	8	9	9	15		4	3	6	8	8		8	8		6
15	新潟県	8	9	9	15		4	3	6	8	8		8	8		6
16	富山県	8	9	9	15		4	3	6	8	8		8	8		6
17	石川県	8	9	9	15		4	3	6	8	8		8	8		6
18	福井県	8	9	9	15		4	3	6	8	8		8	8		6
19	山梨県	8	9	9	15		4	3	6	8	8		8	8		6
20	長野県	8	9	9	15		4	3	6	8	8		8	8		6
21	岐阜県	8	9	9	15	4	3	6	8	8	8	8	6			
22	静岡県	8	9	9	15	4	3	6	8	8	8	8	6			
23	愛知県	8	9	9	15	4	3	6	8	8	8	8	6			
24	三重県	8	9	9	15	4	3	6	8	8	8	8	6			
25	滋賀県	8	9	9	15	4	3	6	8	8	8	8	6			
26	京都府	8	9	9	15	4	3	6	8	8	8	8	6			
27	大阪府	8	9	9	15	4	3	6	8	8	8	8	6			
28	兵庫県	8	9	9	15	4	3	6	8	8	8	8	6			
29	奈良県	8	9	9	15	4	3	6	8	8	8	8	6			
30	和歌山県	8	9	9	15	4	3	6	8	8	8	8	6			
31	鳥取県	40	9	27	45	1 チーム	20	9	12	16	24	1 チーム	24	30	1 チーム	
32	島根県	8	9	9	15	9人	4	3	6	8	8	8人	8	6	3人	
33	岡山県	8	9	9	15		4	3	6	8	8		8	8		6
34	広島県	8	9	9	15		4	3	6	8	8		8	8		6
35	山口県	8	9	9	15		4	3	6	8	8		8	8		6
36	徳島県	8	9	9	15		4	3	6	8	8		8	8		6
37	香川県	8	9	9	15		4	3	6	8	8		8	8		6
38	愛媛県	8	9	9	15		4	3	6	8	8		8	8		6
39	高知県	8	9	9	15		4	3	6	8	8		8	8		6
40	福岡県	8	9	9	15		4	3	6	8	8		8	8		6
41	佐賀県	8	9	9	15	4	3	6	8	8	8	8	6			
42	長崎県	8	9	9	15	4	3	6	8	8	8	8	6			
43	熊本県	8	9	9	15	4	3	6	8	8	8	8	6			
44	大分県	8	9	9	15	4	3	6	8	8	8	8	6			
45	宮崎県	8	9	9	15	4	3	6	8	8	8	8	6			
46	鹿児島県	8	9	9	15	4	3	6	8	8	8	8	6			
47	沖縄県	8	9	9	15	4	3	6	8	8	8	8	6			
①	札幌市	8	9	9	15	(160チーム)	4	3	6	8	8	(80クルー)	8	6	(84チーム)	
②	仙台市	8	9	9	15		4	3	6	8	8		8	8		6
③	さいたま市	8	9	9	15		4	3	6	8	8		8	8		6
④	千葉市	8	9	9	15		4	3	6	8	8		8	8		6
⑤	横浜市	8	9	9	15		4	3	6	8	8		8	8		6
⑥	川崎市	8	9	9	15		4	3	6	8	8		8	8		6
⑦	相模原市	8	9	9	15		4	3	6	8	8		8	8		6
⑧	新潟市	8	9	9	15		4	3	6	8	8		8	8		6
⑨	静岡市	8	9	9	15		4	3	6	8	8		8	8		6
⑩	浜松市	8	9	9	15		4	3	6	8	8		8	8		6
⑪	名古屋市	8	9	9	15		4	3	6	8	8		8	8		6
⑫	京都市	8	9	9	15		4	3	6	8	8		8	8		6
⑬	大阪市	8	9	9	15		4	3	6	8	8		8	8		6
⑭	堺市	8	9	9	15		4	3	6	8	8		8	8		6
⑮	神戸市	8	9	9	15		4	3	6	8	8		8	8		6
⑯	岡山市	8	9	9	15		4	3	6	8	8		8	8		6
⑰	広島市	8	9	9	15		4	3	6	8	8		8	8		6
⑱	北九州市	8	9	9	15		4	3	6	8	8		8	8		6
⑲	福岡市	8	9	9	15		4	3	6	8	8		8	8		6
⑳	熊本市	8	9	9	15		4	3	6	8	8		8	8		6
種目別計		576	612	630	1,050	1,440	288	210	414	552	560	640	560	432	252	
事業別計		6,332														
合計																

※都道府県・政令指定都市別合計には、ローイング、ターゲット・バードゴルフ、バウンスボール及び俳句の要請者数を含まない。





鳥取県が誇る  
美味しいふるさとの逸品を  
ご紹介させていただきます。

海から、山から、里山から  
美味往来



**ととりの梨** ～栽培から100年を超える歴史～  
収穫時期/二十世紀：8月上旬～9月中旬



**とっとりジビエ** ～豊かな鳥取の自然の恵み～  
自然が生んだ、力強く、生命力に溢れたご馳走。



**ととりの柿** ～上品な甘さと口の中でとろける食味～  
収穫時期/9月下旬～12月上旬



**鳥取和牛** ～ブランド牛のルーツは鳥取にあり～  
鳥取和牛ブランド「オレイン55」は絶品。



**松葉がに** ～冬を代表する鳥取の味覚～  
漁獲時期/松葉がに：11月上旬～3月中旬



**ととりのお米** ～豊かな自然が育む鳥取米～  
星のように輝くお米鳥取県オリジナル品種「星空舞」。



鳥取県商工労働部兼農林水産部 市場開拓局  
〒680-8570 鳥取県鳥取市東町一丁目220番地  
TEL：0857-26-7835/0857-26-7853 FAX：0857-21-0609  
<https://www.pref.tottori.lg.jp/syokunomiyako/>



もっと詳しく



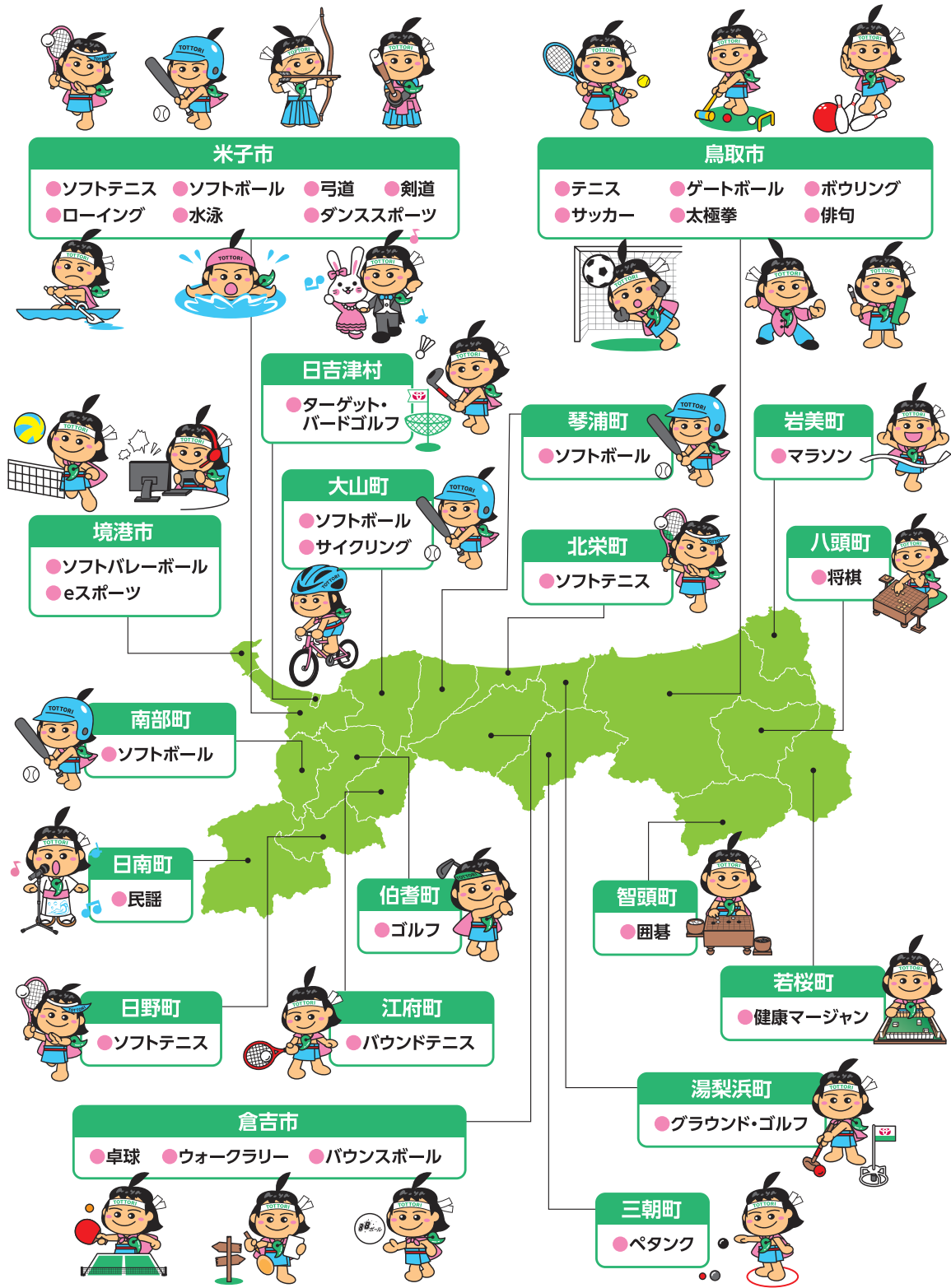
最新情報



地元グルメ紹介



# ねんりんピックはばたけ鳥取2024



ねんりんピックはばたけ鳥取2024 実行委員会事務局

〒680-8570 鳥取市東町一丁目 271 番地  
鳥取県地域づくり推進部スポーツ振興局  
ねんりんピック・関西ワールドマスターズゲームズ推進課内

電話 : 0857-26-7908 FAX : 0857-26-8741  
メール : nenrin-wmg@pref.tottori.lg.jp  
URL : <https://nenrin-tottori2024.jp>

大会ホームページ

