

事業名：栽培漁業研究事業
 細事業名：貝類付加価値向上対策事業
 期間：令和4～6年度
 予算額：1,062千円
 担当：福本一彦

目的

県産クロアワビのブランド化に必要な基礎データの収集を行う。また、資源回復及び栽培漁業の効果検証のため、混獲率の把握等を行う。

材料及び方法

1 県産クロアワビのブランド化に向けたデータ収集

中山地区では殻長11cm以上の個体のみを厳選し「大山黒あわび」としてブランド化を図る取り組みが進められている。大山黒あわびの訴求点を見出すために、肥満度（殻付き湿重量(g) / (殻長×殻長×殻長(mm)) × 1,000）を求め、県内他地区と比較した。

また、クロアワビの生息環境として湧水を訴求の1つとするため、中山地先においてラドン222の測定及び湧水調査を2022年9月及び10月に行った（図1）。

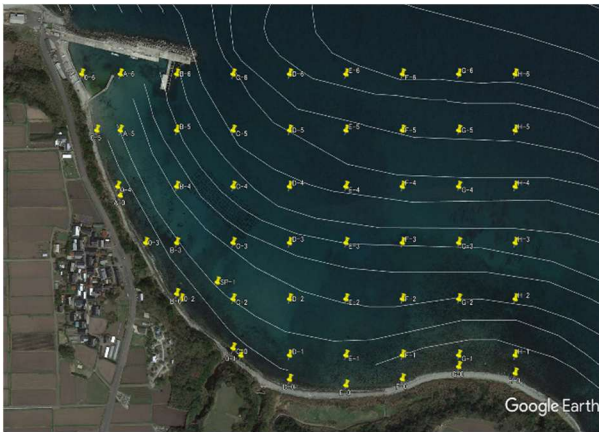


図1 調査地点

2 混獲率・推定回収率調査

県産アワビの漁獲量が減少していることから、基礎情報を得るために賀露市場、赤碕市場、御来屋、中山において出荷されたクロアワビ及びメガイアワビの混獲率を2022年4月～2023年3月に調査した。混獲率は放流由来個体数 / 調査個体数 × 100により求めた。放流個体か否かはグリーンマークの有無により判別した。

また、市場調査で得られたクロアワビの地区別の混獲率、漁獲量、平均重量から推定回収個体数を求め、4～7年前の平均種苗放流個体数で除した値に100を乗じて推定回収率を求めた。推定回収率の算出は、米村・山田(1999)に基づいた。

結果及び考察

1 県産クロアワビのブランド化に向けたデータ収集

(1) 肥満度

大山黒あわびが採集される中山地区、及び隣接する御来屋地区、赤碕地区、並びに泊～東までの県中東部各地区の肥満度を図2に示した。

大山産と県内他産地の値についてみると、12月、3月は大山産がやや高いが、その他の月では産地間に大差は認められなかった。本県産クロアワビは5～6月に肥満度が高くなる傾向が認められた。

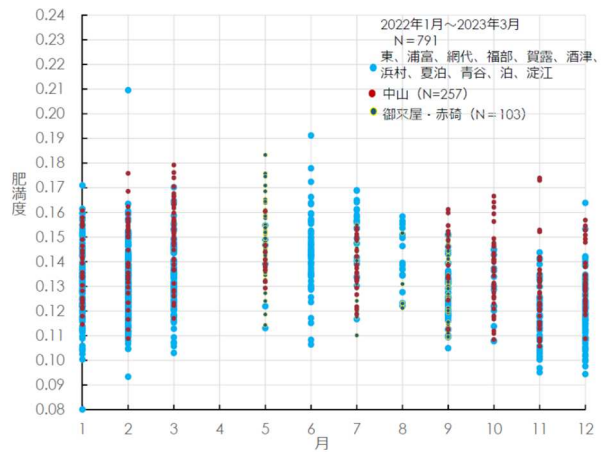


図2 県産クロアワビの月別肥満度（2022～2023年）

(2) 湧水調査

ラドン222の測定結果を図3に、潜水による湧水噴出の状況を図4にそれぞれ示した。

ラドン222は、海底湧水が目視確認された地点で高い値を示した。

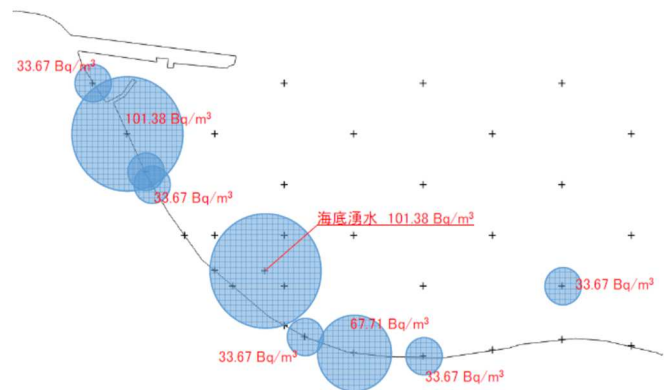


図3 ラドン222測定結果



図4 海底湧水（左：御崎海岸，右：御崎漁港内）

2 混獲率・推定回収率

2022年4月-2023年3月の地区別のクロアワビ及びメガイアワビの混獲率及び推定回収率を表1に示した。

本県におけるクロアワビの混獲率は33%（地区別範囲16-50%），推定回収率は4.2%（同0.4-10.1%）であった（表1）。

一方，メガイアワビの混獲率は0%であった。メガイアワビは2012年以降本県での種苗放流は行われておらず，それを裏付けるものであった。

成果の活用：

「大山黒あわび」のブランド化に取り組んでいる鳥取県漁協中山支所へ結果報告を行った。

関連資料・報告書：

米村進司・山田英明（1999）栽培漁業定着推進調査．アワビ，平成10年度鳥取県水産試験場年報．p110-113.

表1 令和4年度鳥取県産クロアワビ、メガイアワビの混獲率及び推定回収率

種	地区		調査個 体数 (a)	放流由 来個体 数 (b)	混獲率 (%) (b/a× 100)	漁獲量 (kg)	平均 重量 (kg)	推定総 漁獲個 体数	推定 回収 個体数	4-7年前 平均種苗放 流個体数	推定回 収率 (%)
クロ アワビ	東部	東	48	21	44	106	0.333	318	140	2,000	7.0
		浦富	25	7	28	137	0.318	431	121	5,000	2.4
		網代	30	15	50	341	0.274	1,245	622	10,000	6.2
	中部	福部	19	3	16	37	0.328	112	18	4,500	0.4
		賀露	118	46	39	33	0.301	108	42	1,200	3.5
		酒津	95	30	32	123	0.251	492	157	8,667	1.8
		浜村	175	56	32	145	0.229	631	202	2,000	10.1
		夏泊	104	23	22	61	0.275	221	49	0	-
		青谷	151	51	34	94	0.243	388	132	5,667	2.3
		泊	89	31	35	58	0.300	194	68	8,333	0.8
	西部	赤碕	57	12	21	402	0.286	1,404	295	15,000	2.0
		中山	262	94	36	1,383	0.294	4,702	1,693	30,000	5.6
		御来屋	66	16	24	896	0.260	3,446	827	10,000	8.3
合計		1,239	405	33	3,816	0.284 [*]	13,692	4,366	102,367	4.2 [*]	
メガイ アワビ	東部	東	-	-	-	-	-	-	-	-	-
		浦富	1	0	0	-	-	-	-	-	-
		網代	1	0	0	-	-	-	-	-	-
	中部	福部	-	-	-	-	-	-	-	-	-
		賀露	3	0	0	-	-	-	-	-	-
		酒津	2	0	0	-	-	-	-	-	-
		浜村	-	-	-	-	-	-	-	-	-
		夏泊	7	-	-	-	-	-	-	-	-
		青谷	2	-	-	-	-	-	-	-	-
		泊	-	-	-	-	-	-	-	-	-
	西部	赤碕	1	0	0	-	-	-	-	-	-
		中山	8	0	0	-	-	-	-	-	-
		御来屋	15	0	0	-	-	-	-	-	-
合計		40	0	0	-	-	-	-	-	-	

^{*}平均重量、推定回収率の合計欄は平均値を示した。