



とっとり  
県政だより

Tottori Prefectural Newsletter

2023  
5

特集 P2

# 遊び・ふれあい・発見・創造

～鳥取砂丘こどもの国 開園50周年～

## P5・6 県政トピックス

- 鳥取うみなみロード整備開始
- 地域支える民生委員・児童委員
- 鳥取県公式LINEに登録を

## DATA

県人口 / 541,110人  
(男 258,898人、女 282,212人)  
世帯数 / 221,160世帯  
(2023年3月1日現在推計)

県からの  
お知らせ

## 熱中症予防～今から本格的な暑さに備えましょう！

気温が上がる5月はまだ暑さに体が慣れていないため、熱中症のリスクが高まります。暑熱順化(暑さに体が慣れること)を意識して、適度な運動や適切な食事、十分な睡眠を心がけましょう。夏本番に向けて、今からエアコンが正常に稼働するかチェックし、こまめな水分補給や外出時の日傘・帽子の着用を習慣化しましょう。

問 県庁健康政策課

☎ 0857-26-7227    📠 0857-26-8726

<https://www.pref.tottori.lg.jp/68680.htm>



こどもの国が50歳の  
おたんじょうびだって！

2000年のリニューアル時に設置された大型遊具「ドリームキャッスル」。平日も遠足などで来園した園児が元気に遊ぶ姿が見られます



@tottoripref



@tottori\_kouhou



@tottori.pref.kouhou



鳥取砂丘こどもの国 開園50周年



ここからうえにはのぼらないこ



# 遊び・ふれあい・発見・創造

年間パスでよく利用しています。自然がいっぱいで、小さい子どもが使いやすいトイレも充実。しっかり管理してあるので、子どもを思い切り遊ばせられます。

そうぞう館を利用していた親子



チュウブ鳥取砂丘こどもの国が5月5日、開園50周年を迎えました。親子が安心して楽しめる施設として長年親しまれてきましたが、このたび大幅なりニューアルで新たな遊び場が加わりさらにパワーアップ。いつの時代も変わらぬ子どもたちの笑顔が弾けます。

## 多彩な遊具、工作体験も人気

約19畝の広々とした園内は、いつも子どもたちの歓声が響いています。3月の晴れた日、お別れ遠足で来園した鳥取市内の保育園の年長

児は、芝生のわんぱく広場で思い切り走った後、人気の遊具「パイレーツシップ」で海賊になりきりながら大はしゃぎしていました。  
さまざま遊具やサイクルモノレール、バッテリーカーなどの乗り

物があり、成長や発達に合わせた遊び方が可能。倉吉市から3歳の娘と両親で訪れた家族は「子どもは体を動かすのが好きなのでよく来ます。遊具がいっぱいあるのが魅力」と語ります。

雨の日でも遊べる屋根のある空中回廊式遊具や、木工工房や砂の工房での工作・陶芸体験も人気。週末には、芝生の広場や多目的ホールで多彩な子ども向けイベントも開

催されています。

「オアシスをつくろう」と1973年に開園した鳥取砂丘こどもの国。今では小さい子どもから大人まで、誰もが楽しめる施設として親しまれています。

## 子どもの笑顔と共に

鳥取砂丘こどもの国は明治100年記念事業として計画し、1973年5月5日に創設。たくさん子どもたちを笑顔にできました。長年働くスタッフが、懐かしい写真を見ながら思い出を振り返ります。

開園当初は古代都市をイメージ

木工パーツはすべて職員の手作り。ウェルカムボードや恐竜カーなどが人気で小さいお子さんもキーホルダーやマグネットなどを制作できます。



木工工房  
スタッフ

した「ビニシエル」と呼ばれるコンクリートドームが立ち並び、砂丘について学べる砂丘自然科学博物館や120の観覧席を備えたプラネタリウム、宿泊棟などに利用されました。

90年頃から働く鍛冶川大禎さんは「課外授業で訪れる小・中学生は、砂丘館やプラネタリウムで学習した後に遊具で遊ぶのがお決まりのコース。そろばん滑り台が人気でした」と思い起こします。

当時はサイクリング用のコースがあったことから、祖父母と一緒に自転車の練習をする子どもの姿も。週末は家族連れが来園し、回転式



たくさんの家族連れでにぎわう園内(1982年)



人気を集めたそろばん滑り台



特殊な工法で建築されたコンクリートドーム。  
現在は一棟のみ、トイレとして残されている

のブランコ「フライングスイング」といった遊具が人気を集めました。

2000年のリニューアルでドームは撤去され、多目的ホールや木工工房を新設。ゲートや遊具も刷新し、ほぼ現在の姿になりました。リニューアル時から働く山田洋子さんは「昔と比べてお父さんも一緒に来園が格段に増えました。お父さん

だけでお子さんを連れて来るもの今では普通の光景です」と、子育てのスタイルの変化を感じています。一方で、いつの時代も変わらないのは力いっぱい遊ぶ子どもたちの姿です。スタッフが大切にしているのは、子ども目線を忘れないこと。子どもが何を思い、どうすれば気持ちよく過ごせるかを考えることで、施設は常に進化を続けています。

50周年を迎え、「より家族の思い出に残る施設に」と山田さん。鍛冶川さんは「魅力を広く知ってもらい、これからもさらにたくさんの人に訪れてほしい」と願っています。



思い出を語り合う鍛冶川さん(左)と山田さん

# 小さな子どもも! リニューアルでさらに充実



誰でも使いやすいように設計された  
インクルーシブ遊具(イメージ)



©2023 Pokémon. ©1995-2023 Nintendo/Creatures Inc./GAME FREAK Inc.  
ポケットモンスター・ポケモン・Pokémon は任天堂・クリーチャー・ゲームフリークの登録商標です。

## 50周年記念式典

5/5(金) 午前9時30分～

会場 わんぱく広場(こどもの国内)

### 50周年記念ステージ

スペシャル  
ゲスト

「おかあさんといっしょ」  
第11代目 体操のお兄さん

小林よしひさ さん  
(よしお兄さん)

こども発表会(鳥取第三幼稚園)

### 50周年思い出の写真展

4月1日～5月31日

### 50周年クイズラリー

4月1、29日、5月5日

小学生以下に  
入園記念品  
プレゼント  
先着500人



## チュウブ鳥取砂丘こどもの国

鳥取市浜坂1157-1

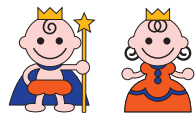
☎0857-24-2811 📠0857-24-2812

■休園日 毎月第2水曜日(8月は無休)、年末年始(12/29～1/1)

■入園料 大人500円 中学生200円 小学生以下無料

※土日祝日は大学生まで無料

<http://kodomonokuni.tottori.jp/>



☎ 県庁子育て王国課

☎0857-26-7573 📠0857-26-7863

✉ kosodate@pref.tottori.lg.jp

開園50周年を記念して、小さな子どもたちも思い切り遊べるように「ちびっこエリア」を新設しました。誰でも安心して楽しめる遊具や屋根のある遊び場を備え、よりユニバーサルな施設を目指します。目玉として、「とっとりふるさと大使」のサンドとアローラサンドをモチーフにした「サンド公園」がオープン。(株)ポケモンから寄贈された遊具11点などが整備され、ポケモンファンの聖地となることも期待されます。

「インクルーシブ公園」では、あらゆる子が楽しめるように遊具が工夫されています。保護者や介助者も一緒に滑れる幅の広い滑り台などを備えた複合遊具や、転落防止用のベルト付きブランコ、車いすから乗り移りやすく、姿勢の保持が難しい子どもと一緒に楽しめる回転遊具「オムニスピナー」を設置しました。これからも子どもたちの思い出の場所としてさらに愛されるように、チュウブ鳥取砂丘こどもの国は進化していきます。



# 絶景！美味！爽快サイクリング

～鳥取うみなみロード整備開始～



## 鳥取県サイクリング協会会長 生田 仁史さん

「年齢性別問わず楽しめるのが自転車の魅力」と話す県サイクリング協会会長の生田仁史さん。自身も60歳からロードバイクに乗り始め、仲間たちとのサイクリングを楽しんでいます。うみなみロードは「海と山の自然を満喫できる走りやすいルート」と太鼓判。無理のない距離で休憩はこまめに、買い物や飲食などのゴールを決めれば子どもも楽しく頑張れます。

「とにかく楽しむことが一番」と笑顔の生田さん。風を感じる爽快感や走り抜く達成感、雄大な眺望に絶品立ち寄りグルメ。サイクリングを通してさまざまな喜びや感動に出会ってほしいと願っています。

鳥取県サイクリング協会  
<https://www.tottori-ca.jp/>  
 ハードな山岳ライドから気軽なファミリーライドまで多彩なイベントを開催



鳥取うみなみロードは、境港市と東浜駅を結ぶ全長15.2kmのルート。国道9号が中心で走りやすく、日本海の絶景はもちろん、豊富な観光・グルメスポットを楽しめるコースです。

県では自転車の安全・安心な走行環境を整備するほか、内外のサイクリストたちをおもてなしの心で呼び込もうと、飲食店などへのバイクラック設置や工具類の貸し出しなどを推

進。国の「ナショナルサイクルルート」(※)の指定を目指す鳥取うみなみロードを中心に、関係機関や沿線施設と一体となつてサイクリング環境の向上に取り組んでいます。

心地よい風を受けながら、雄大な自然を駆け抜けるサイクリング。鳥取県の魅力が詰まったサイクリングルート「鳥取うみなみロード」の整備がいよいよ始まりました。自転車を通じた地域活性化に期待が高まっています。

近年はスポーツや移動手段だけでなく、観光資源としても大きな注目を集めている自転車。地域の豊かな自然に触れ、その土地ならではの個性や魅力を五感で感じられるサイクリングは、観光振興の新たな柱となる可能性を秘めています。

県では各地のルートやイベント、サポート施設など便利な情報を発信中。目的やレベルに合わせて自由に楽しめるのもサイクリングの魅力の一つです。風薫る五月、自転車で地域の魅力を再発見してみませんか。

## とっとり BICYCLETRIP 自転車旅

<https://www.tottori-guide.jp/cycling/>



日本の白砂青松百選にも選ばれている弓ヶ浜。約8kmの自転車歩行者専用道路は、初心者や親子連れにおすすめ

ご当地グルメが集まる「琴浦グルメストリート」。あぶい蒲鉾(琴浦町八橋)のあごカツバーガーやおにぎりかまぼこは手軽でボリューム満点。サイクリストにはちくわ1本無料のうれしいサービスも

洗練された駅舎が美しいJR東浜駅。ゲートから海へと続く景色は、まるで映画の一場面のように

ルートを誘導する路面表示のイメージ。東部地域から順に整備予定

問 県庁観光戦略課  
 ☎0857-26-7239 📠0857-26-8308 ✉kankou@pref.tottori.lg.jp

※サイクルツーリズムの推進を目的として、一定の水準を満たした世界に誇りうるサイクリングルートを国が指定する制度



## 頼れる身近な相談相手 ～地域支える民生委員・児童委員～

### 民生委員・児童委員はどんな人？

- それぞれの地域の中で、住民の立場に立って相談に応じ、必要な援助を行い、社会福祉の増進に努める人です
- 地域からの候補者の推薦に基づいて選考・委嘱され、3年の任期ごとに改選されます

### 例えばこんな場面で活躍！



委員のジャンパーを着用して子どもの登下校時の見守りなどを継続。不審者による子どもへの声かけ事案がゼロに

足腰が悪く買い物に困難を抱えていた独居の高齢者、委員が福祉団体の買い物支援サービスを紹介し、利用が可能に

※地域の民生委員・児童委員については、お住まいの市町村役場へお問い合わせください

▶▶ 問 県庁福祉保健課  
 ☎0857-26-7859 📠0857-26-8116  
 ✉fukushihoken@pref.tottori.lg.jp  
<https://www.pref.tottori.lg.jp/69673.htm>



5月12日は民生委員・児童委員の日。地域の身近な相談相手として、私たちの安心安全な暮らしを支えています。

民生委員・児童委員は、厚生労働大臣が委嘱する非常勤の地方公務員。地域の実情に通じ、福祉活動に熱意のあるかたが選任され、ボランティアで活動しています。高齢者や障がい者、育児に悩む子育て世帯などが孤立しないよう、日々の見守りや相談支援などを実施。生活に困り事を抱える人には福祉制度の利用を勧めます。

近年は委員の高齢化や担い手不足が深刻化。多様な住民に寄り添い、時代の変化に伴うさまざまな課題に対応するためにも、若い世代の参加が期待されています。誰もが安心して暮らせる社会のため、委員の活動に理解と協力をお願いします。

ど、行政や専門機関との橋渡し役も担う頼れる存在です。委員には守秘義務があり、住民のプライバシーは厳守されます。どんな悩みも安心してご相談ください。

## 知りたい情報素早くキャッチ ～鳥取県公式LINEに登録を～



LINEの友だち登録はこちらから新規登録でプレゼントが当たるチャンス！



県は4月から新しい情報発信ツールとして、公式LINEの運用を始めました。

年代やお住まいの地域のほか、防災、医療、子育てなど、関心のある項目を事前に登録しておく、登録内容に応じた最新情報や役立つお知らせをタイムリーに配信。子どもと一緒に楽しめるイベントや観光・飲食のお得なキャンペーン、季節に合わせた健康情報など、暮らしに役立つさまざまな情報を受け取ることができ、さらに、LINE画面から

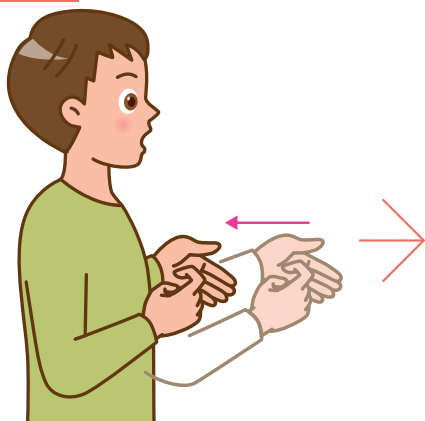
は公式サイト「とりネット」などのページへも簡単にアクセス可能。夜間に受診できる医療機関を急いで探したい時、通行止めになっている道路の情報を調べたい時、災害のハザードマップや避難情報を確認したい時など、今すぐ知りたい重要な情報も素早く入手できます。

現在、「友だち登録」で素敵なプレゼントが当たるキャンペーンを実施中です。便利で手軽な公式LINEをぜひご利用ください。

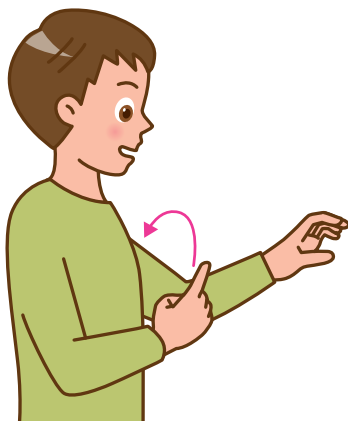
▶▶ 問 県庁広報課  
 ☎0857-26-7020 📠0857-26-8122  
 ✉kouhou@pref.tottori.lg.jp



## 手話を覚えてみよう▶▶「省エネ」



左手手のひらに右手人差し指の曲げた部分をのせて手前に引き、



左手で指文字「エ」を示した左腕に右手人差し指でカゴを描く

監修／公益社団法人鳥取県聴覚障害者協会  
☎0859-30-3720 F 0859-30-3131 <https://torideaf.jp/>



家のリビングや商業施設、飲食店、自然の中などの涼しい場所にみんなで集まって、涼を分かち合う「クールシェア」。エアコンをよく使う夏の昼間に、家庭での電力消費を抑えます。

クールシェアは暑さを我慢するのではなく、楽しみながら省エネや節電につなげることができます。熱中症に気を付けながら、海水浴やシーカヤック、夏山登山など、夏ならではのアクティビティを楽しく安全に満喫しましょう！

<https://ondankataisaku.env.go.jp/coolchoice/coolbiz/coolshare/>



## 読者の声

(3月号の意見・感想から)

- 県立美術館が一日中楽しめるようなスペースになればうれしいです。あと2年が待ち遠しい。(60代)
- 新しい発見を楽しめそうなので、公共交通機関と観光施設の入場券などがセットになった共通パスを利用してみたいです。(40代)
- 春から自転車通勤になるので、自転車のルールを再確認できました。子どもにもヘルメットの着用など日頃から話しておきたいです。(40代)
- パスポートの電子申請はとても便利で良いことだと思います。これからもいろいろな行政手続きが電子化されることを期待します。(30代)
- ヨーグルト寿司にはびっくりしましたが、ひな祭りに作って子どもに好評でした。(20代)



3月号には679人からご意見をいただきました。ありがとうございます。これからもご意見、ご感想をお待ちしています。



## 県産品プレゼント

### 大山ブルーベリーケーキ(8個入)【5名】

厳選した奥大山の甘酸っぱいブルーベリーをたっぷり使用。こだわりの素材を丁寧に調理したブルーベリージャムを、食用活性炭を練りこんだしっとりほろほろのタルト生地で包みました。真っ黒な見た目ながら、優しい味わいです。



☎ プライアンテック(米子市両三柳) ☎ 0859-21-2115 F 0859-21-2116



ナショナルサイクルルート指定に向けて整備が開始される「鳥取〇〇ロード」。〇に入るのは次のうちどれでしょう

ヒントは5頁

- ①うみなみ ②うみかぜ ③うみやま

#### 【応募方法】

クイズの答え、郵便番号、住所、氏名、電話番号、年齢と「県政だより」を読んだ感想・意見をお書きの上、次のいずれかの方法でご応募ください。

※当選者の発表は発送をもって代えさせていただきます。はがきなどに書かれた個人情報、感想・意見は、プレゼントの発送と「県政だより」記事作成の参考として使用し、これらの目的以外には使用しません。

■ 応募締め切り 5月19日(金)必着



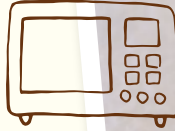
- はがき 〒680-8570 鳥取県広報課「県産品プレゼント」
- 電子メール [dayorip@pref.tottori.lg.jp](mailto:dayorip@pref.tottori.lg.jp)
- 県ウェブページ応募フォーム <https://www.pref.tottori.lg.jp/dayorip/>

◎ 4月号のクイズの答えは「③岩美」でした。



タマネギの素材のうまみを  
存分に楽しめます!

chin♪



【材料】(2人前)

- タマネギ.....2個
- バター.....20g
- しょうゆ.....適量
- 粉末パセリ.....適量

【作り方】

- ①タマネギの皮をむき、上下を落として、下側に十字の切り込みを入れる。
  - ②切れ込みにバター10グラムをのせ、1個ずつ耐熱皿に盛りラップをかけ、電子レンジ(600W)で1個につき5分程加熱する。
  - ③器に盛り、しょうゆを適量まわしかけ、粉末パセリを散らす。
- ※レンジの加熱時間は様子を見て調節してください





タマネギのレンジン  
丸ごと蒸し

【協力】JA鳥取西部

県からの  
お知らせ

県職員採用試験の概要

2024年度から県または県立病院で勤務する職員の採用試験を行います。詳細は受験案内をご覧ください。

	大学卒業程度(事務・技術など全職種※)	病院薬剤師
試験日	6月18日(日)	6月3日(土)
試験地	鳥取市、米子市、東京都、大阪府	鳥取市
受験資格	昭和63年(技術・専門職は昭和58年)4月2日から平成14年4月1日までに生まれた人ほか	昭和39年4月2日以降の生まれで、薬剤師免許取得(見込み)の人
申込方法	ウェブページ(とっとり電子申請サービス)	郵送、持参、ウェブページ(とっとり電子申請サービス)
申込期限	5月18日(木)午後5時	5月19日(金)午後5時(郵送は消印有効)
申込先・問い合わせ先	<p>鳥取県人事委員会事務局</p> <p>☎0857-26-7553 F 0857-26-8119</p> <p><a href="https://www.pref.tottori.lg.jp/jinji/saiyou/">https://www.pref.tottori.lg.jp/jinji/saiyou/</a></p> <p>(※)事務(キャリア総合コース)は募集終了</p> 	<p>鳥取県病院局総務課</p> <p>〒680-8570 鳥取市東町1-220</p> <p>☎0857-26-7885 F 0857-26-8135</p> <p><a href="https://www.pref.tottori.lg.jp/byouinkyoku/">https://www.pref.tottori.lg.jp/byouinkyoku/</a></p> 

【広告】高齢者活躍人材確保育成事業

60歳以上の皆さんを応援します!

各種技能講習



草刈技能講習

ハウスクリーニング講習

剪定技能講習

調理補助スタッフ講習

介護補助講習

自動車安全運転講習

スマホ講習

詳細は、ホームページ又は各講習1ヶ月前に日本海新聞に折込チラシを入れます。

公益社団法人 鳥取県シルバー人材センター連合会

TEL.0859-37-2531

〒683-0812 鳥取県米子市角盤町1丁目76番地  
URL <https://www.torisilver-ren.com>



地区	講習名	開催地	日程(予定)	定員
東部	草刈技能講習	鳥取	6月下旬	10
	剪定技能講習	鳥取	7/4(火)~5(水)	10
	ハウスクリーニング講習	鳥取	9/25(月)~26(火)	10
	自動車安全運転講習	鳥取	10月上旬	10
	スマホ講習	鳥取	11月中旬	10
中部	草刈技能講習	湯梨浜	6/13(火)	10
	調理補助スタッフ講習	倉吉	7/24(月)~25(火)	10
	ハウスクリーニング講習	倉吉	8/22(火)~23(水)	10
	剪定技能講習	倉吉	9月上旬	10
	スマホ講習	倉吉	11月下旬	10
西部	草刈技能講習	米子	5/23(火)	10
	剪定技能講習	米子	6/6(火)~7(水)	10
	調理補助スタッフ講習	米子	8月上旬	10
	介護補助講習	米子	10月中旬	10
	スマホ講習	米子	12/6(水)	10

※広告は広告主の責任において掲載しています。広告内容などを県が推奨するものではありません。