

1 火災

【目次】

概要

- 1-1 月別火災発生件数
- 1-2 市町村別火災発生件数
- 1-3 月別・市町村別火災発生状況
- 1-4 出火原因別損害状況
- 1-5 出火原因別損害状況(年別)
- 1-6 時間帯別火災状況
- 1-7 全火災の損害額段階別出火件数
- 1-8 初期消火器具使用状況
- 1-9 覚知方法別火災発生件数
- 1-10 天気別火災発生状況
- 1-11 火災による死者の発生状況 その1(※削除)
- 1-11 火災による死者の発生状況 その2(※削除)
- 1-12 損害額 1,000 万円以上の火災(件)
- 1-13 主要火災記録
- 1-14 年別無火災市町村別一覧表
- 1-15 年別火災統計
- 1-16 防火対象物数の推移
- 1-17 市町村別防火対象物数
- 1-18 防火管理者等専任率推移
- 1-19 防火管理実施状況
- 1-20 消防用設備等設置状況年別推移
- 1-21 消防用設備等設置状況
- 1-22 消防用設備点検報告状況年別推移
- 1-23 消防用設備点検報告状況
- 1-24 立入検査件数年別推移
- 1-25 立入検査実施状況
- 1-26 防災物品使用違反年別推移
- 1-27 防災物品使用状況
- 1-28 消防設備士試験実施状況
- 1-29 消防設備士免状発行状況
- 1-30 消防設備士講習実施状況(受講者数)
- 1-31 高層建築物の状況

1 火災

火災の現状

出火件数

令和3年の県内の火災件数(爆発を含む。以下同じ。)は187件で、前年に比べて10件増加した。

火災種別で見ると、建物火災97件(前年76件、前年比較増減+21件、以下同じ)、林野火災7件(8件、-1件)、車両火災22件(16件、+6件)、船舶火災0件(1件、-1件)、その他火災61件(76件、-15件)である。

火災件数を月別にみると、4月の35件が最も多く、5月及び11月の7件が最も少なかった。

<火災種類別発生状況>

単位(件)

	合計	建物	林野	車両	船舶	航空機	その他
平成29年	182	87	6	19	1	0	69
平成30年	223	100	9	17	0	0	97
令和元年	219	115	6	19	2	0	77
令和2年	177	76	8	16	1	0	76
令和3年	187	97	7	22	0	0	61

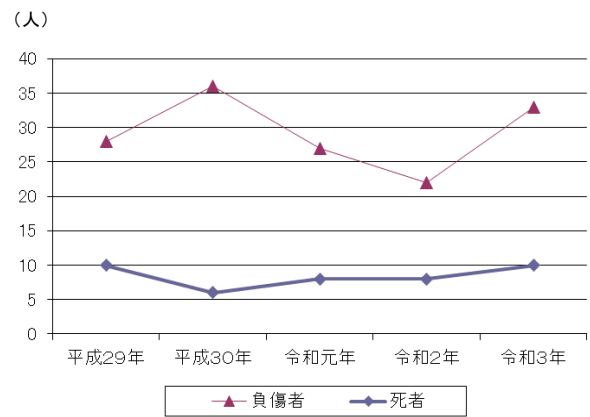
死者・負傷者数

令和3年の死者は10名で、前年に比べて2名増加した。負傷者は33名で、前年に比べて11名増加した。

<死者・負傷者数の推移>

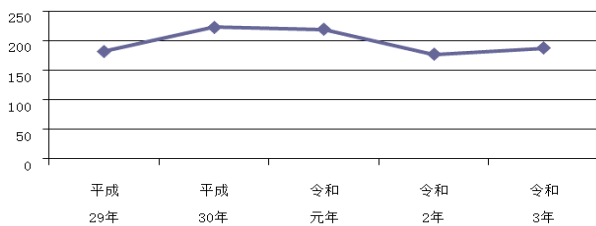
単位(人)

	平成29年	平成30年	令和元年	令和2年	令和3年
死者	10	6	8	8	10
負傷者	28	36	27	22	33
死者(全国)	1,450	1,427	1,486	1,326	1,417



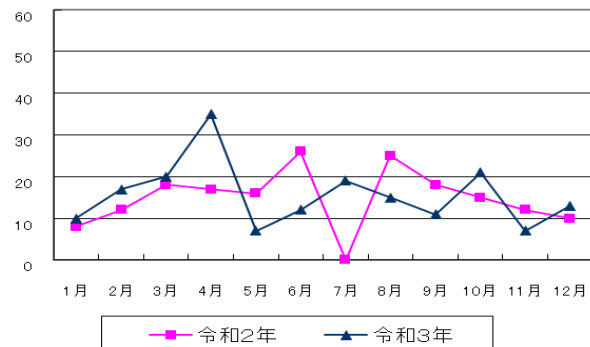
<火災件数の推移>

(件)



<月別火災発生件数>

(件)



損害額

令和3年の損害額は324,547千円で前年と比べて17,383千円減少した。損害額の93.2%は建物火災が占めている。

1千万円以上の損害額が発生した火災は、5件あった。

また、火災の1件あたりの損害額を段階別にみた出火件数は、損害額100千円未満の火災が61.5%となっている。

<損害額の推移>

	損害額 (単位:千円)	1件当たり1千万円以上の火災における損害額 (単位:千円)	損害額(全国) (単位:百万円)
平成28年	352,795	176,573	75,233
平成29年	316,448	260,292	89,300
平成30年	282,086	154,780	84,627
令和元年	691,975	577,972	90,800
令和2年	341,930	263,571	103,700
令和3年	324,547	158,528	104,200

出火原因

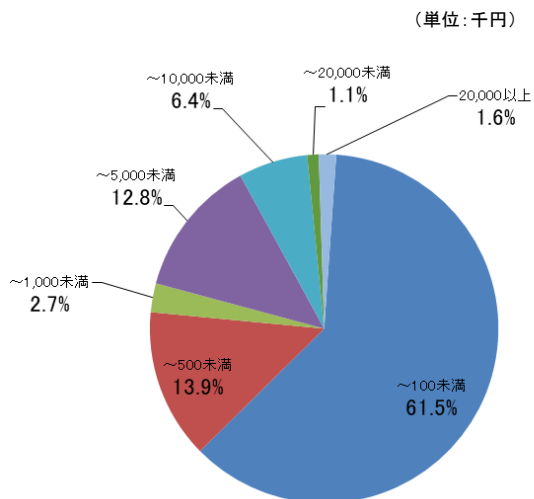
令和3年の出火原因は、たき火によるものが29件で最も多く、次いで火入れが16件、こんろが11件、たばこ及びストーブがともに7件、電気機器及び放火がともに6件の順となっている。

出火原因別(その他、不明・調査中を除く)の損害額は、電気機器によるものが21,325千円で最も多かった。

<近年の出火原因上位の推移>

	令和元年	令和2年	令和3年
1位	たき火 36件	たき火 37件	たき火 29件
2位	火入れ 15件	ストーブ 9件 火入れ 9件	火入れ 16件
3位	たばこ 14件 こんろ 14件	たばこ 7件 電灯・電話等の配線 7件	こんろ 11件
4位	放火(疑い含む) 11件	こんろ 6件	たばこ 7件 ストーブ 7件
5位	ストーブ 10件	電気装置 5件	電気機器 6件 放火 6件

<損害額別出火件数割合>



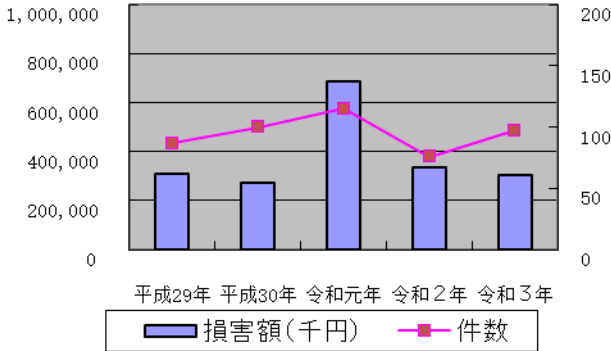
火災種別の状況

建物火災

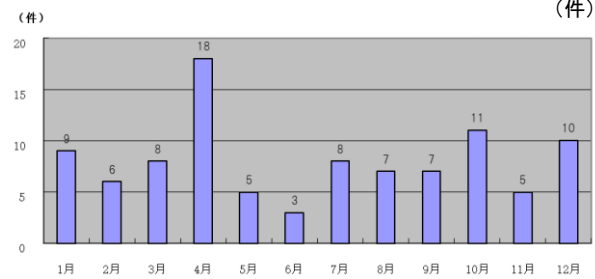
令和3年の建物火災発生件数は97件であり、前年と比較して21件の増加であった。また、全体に占める割合は51.9%であった。

建物火災の出火原因の上位(その他、不明・調査中を除く)は、こんろが10件、ストーブが7件であった。

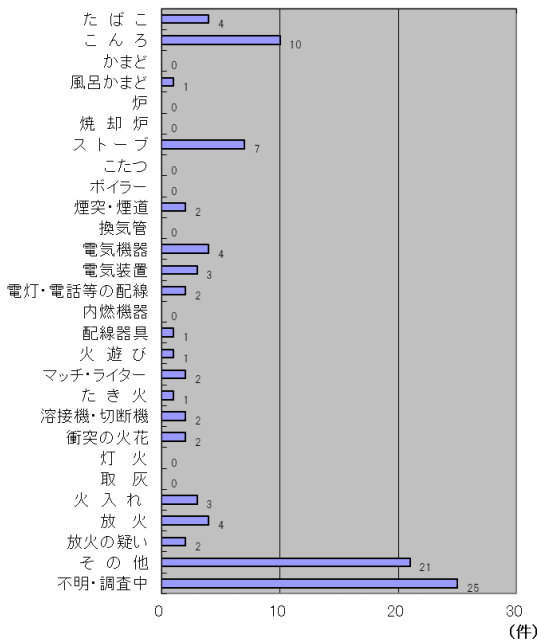
＜建物火災の件数及び損害額の推移＞



＜月別建物火災発生状況＞



＜建物火災の主な出火原因別分類＞



林野火災

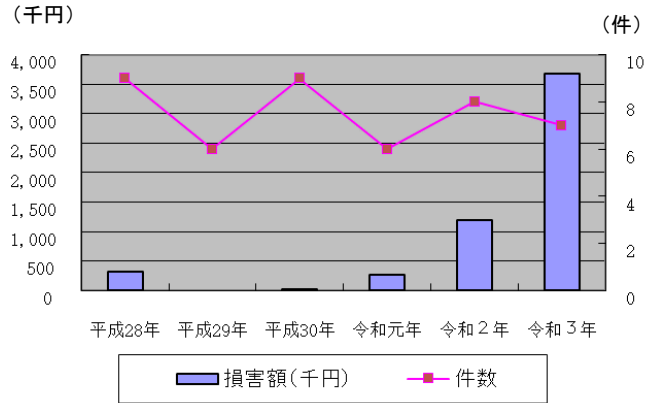
令和3年の林野火災発生件数は7件であり、前年と比較して1件減少した。

損害額は3,679千円と、前年より2,478千円増加した。

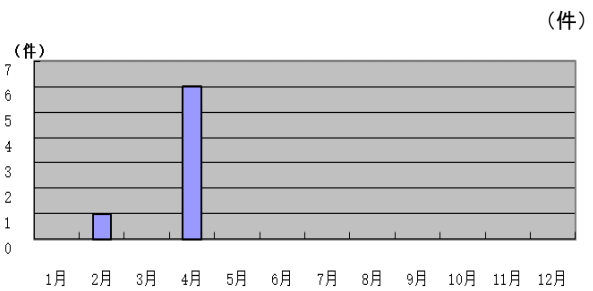
出火原因(その他、不明・調査中を除く)は、たき火が3件、火入れが1件であった。

＜林野火災の件数及び損害額の推移＞

	平成28年	平成29年	平成30年	令和元年	令和2年	令和3年
件数	9	6	9	6	8	7
損害額(千円)	312	0	16	270	1,201	3,679



＜月別林野火災発生状況＞

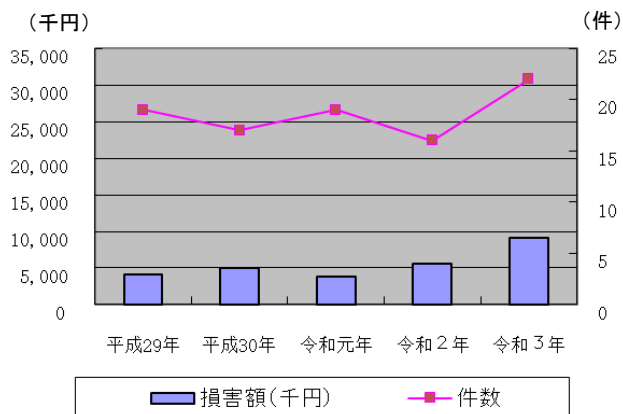


車両火災

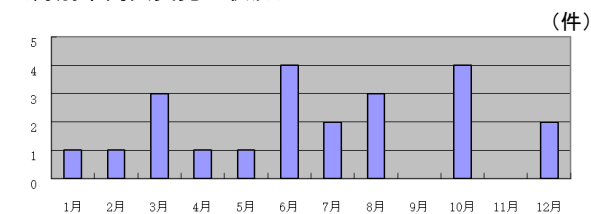
令和3年の車両火災発生件数は22件であり、前年から6件増加した。損害額は9,107千円で、前年と比較して3,501千円増加した。

＜車両火災の件数及び損害額の推移＞

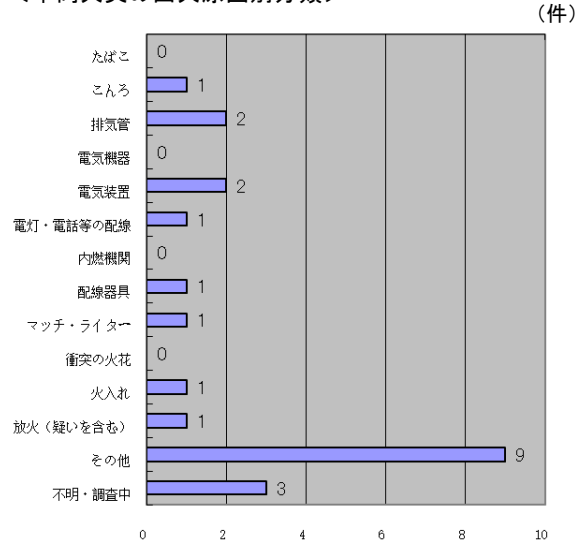
	平成29年	平成30年	令和元年	令和2年	令和3年
件数	19	17	19	16	22
損害額(千円)	4,059	4,950	3,751	5,606	9,107



＜月別車両火災発生状況＞



＜車両火災の出火原因別分類＞



その他火災

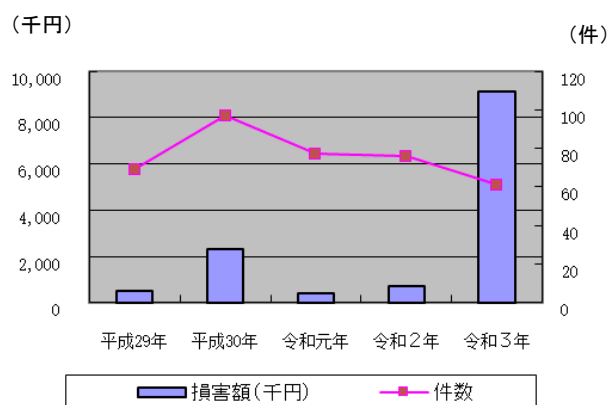
令和3年のその他火災の発生件数は61件であり、前年と比較して15件減少した。

損害額は9,137千円で8,450千円増加した。

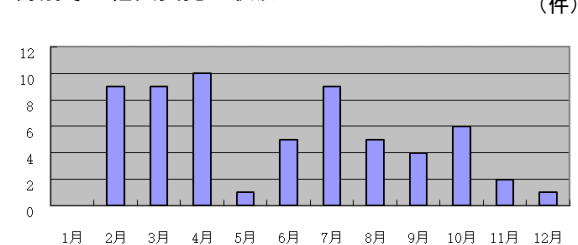
出火原因の上位は、たき火が25件、火入れが11件であった。

＜その他火災の件数及び損害額の推移＞

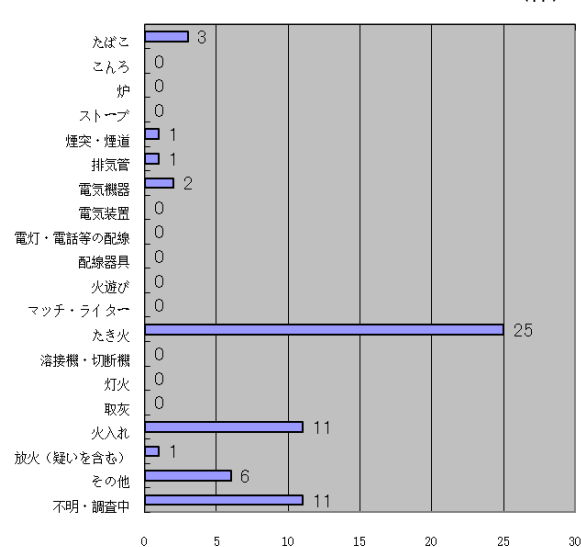
	平成29年	平成30年	令和元年	令和2年	令和3年
件数	69	97	77	76	61
損害額(千円)	484	2,318	386	687	9,137



＜月別その他火災発生状況＞



＜その他火災の出火原因別分類＞



過去の火災発生状況の推移

昭和53年に439件と最悪を記録した火災件数はその後減少し、平成3年及び平成4年には225件まで減少した。

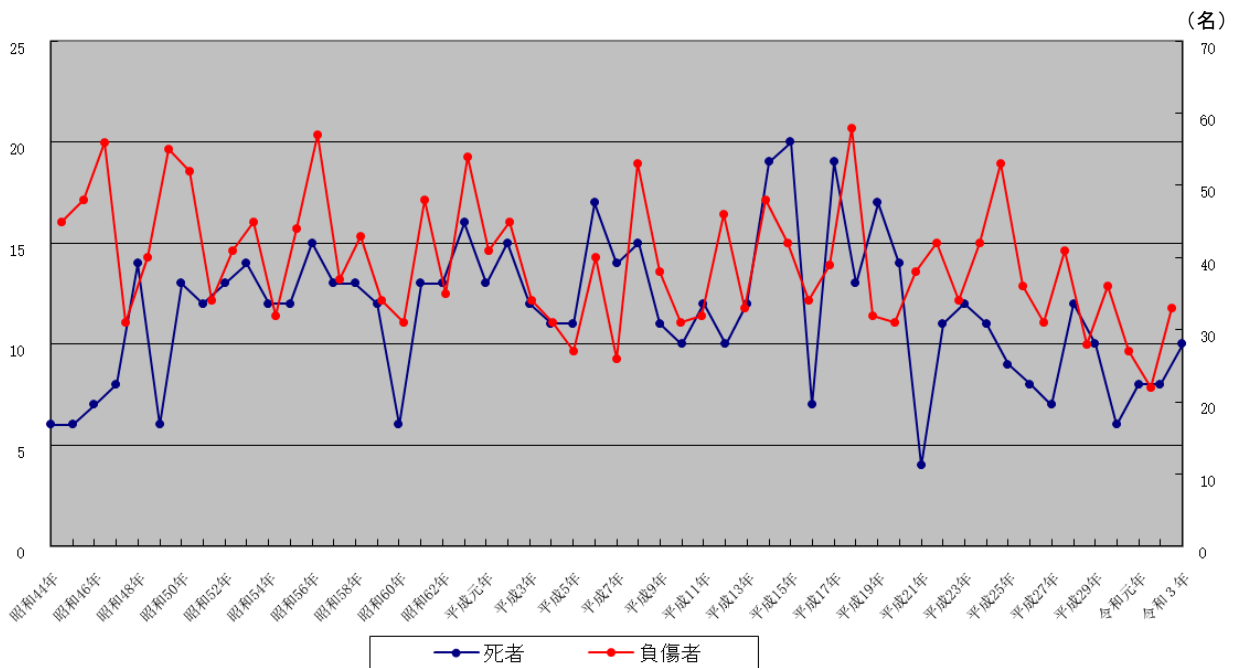
平成6年に火災件数が急激に増加しているが、これは平成6年に火災報告取扱要領が改正され、火災件数の計上方法が見直しされたことが影響していると考えられる。特にその他火災（枯草火災等）の件数の影響が大きい。

建物火災は昭和50年代以降減少傾向にあり、平成元年以降200件を超えているのは平成7年のみ

である。林野火災も平成以降減少傾向にある。車両火災は、平成23年の32件を除けば、近年20件弱で推移している。

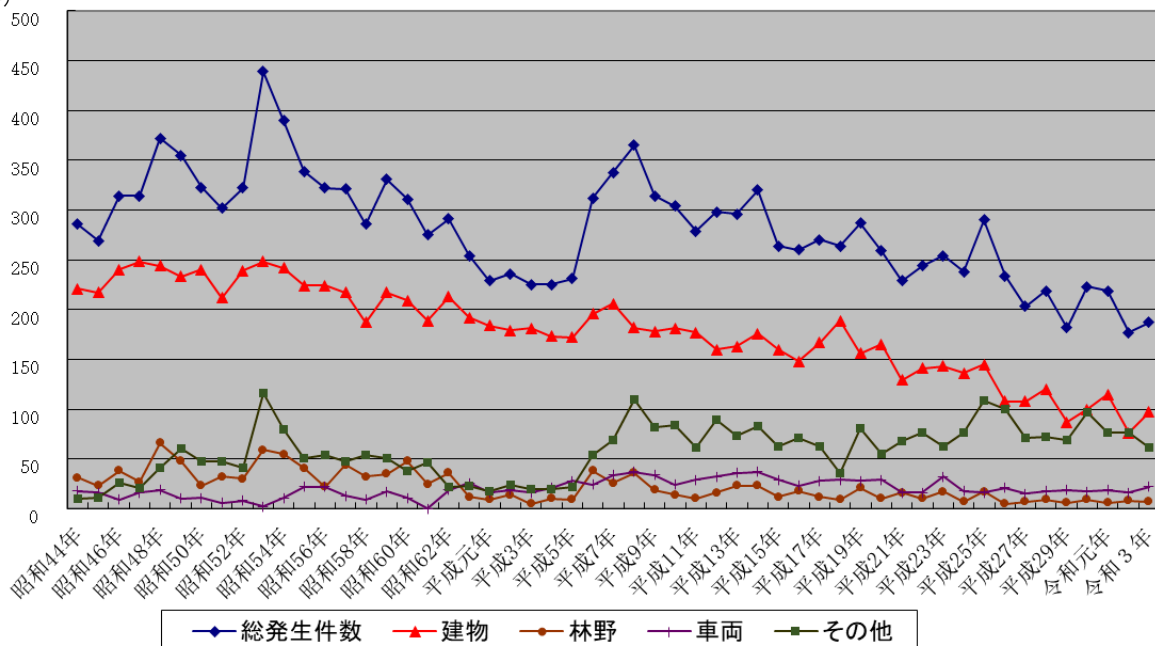
死者数は平成15年に20名、平成14年及び平成17年にそれぞれ19名と多い年があったものの、平成16年、平成21年、平成26年から平成27年は一桁となっていた。近年では、平成30年以降は連続して一桁となっていたが、令和3年は10名と再び二桁となっている。（表1-15参照）

<死傷者・負傷者の推移>



<出火件数の推移>

(件)



火災予防

防火対象物数(※①)

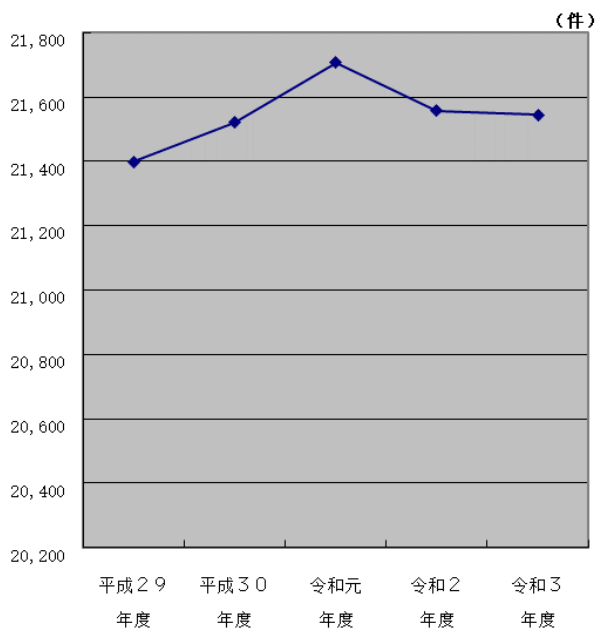
県内の防火対象物数は21,544件(令和4年3月31日現在)である。

県内の防火対象物として大きな割合を占めるのは、寄宿舍・共同住宅、事務所、工場・作業場、倉庫などである。

※①消防法では、建築物など火災予防行政の主たる対象となるものを「防火対象物」と定義し、そのうち特定の防火対象物については、その用途や規模等に応じて、火災予防のための人的体制の整備や消防用設備等の設置、防災物品の使用などを義務付けている。

<防火対象物の推移>

平成29年度	平成30年度	令和元年度	令和2年度	令和3年度	5年間の増減	
					増減数	増減率
21,398	21,520	21,706	21,558	21,544	146	1%



防火管理

県内の防火管理実施義務対象物(消防法8条対象物)は5,133件である(令和4年3月31日現在)。(「1-19 防火管理実施状況」参照。下記同様。)

そのうち、防火管理者の届出がされている防火対象物が5,026件であり、防火管理者届出率は97.9%(対前年-0.1%pt)であった。

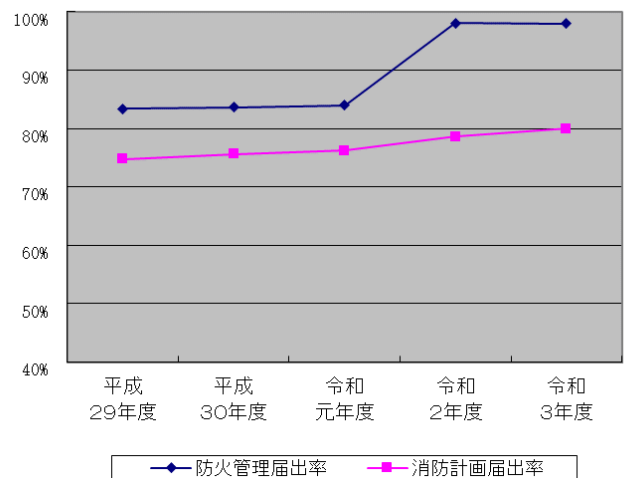
また、消防計画届出率は80.0%(同+1.4%pt)であった。

(表1-18, 1-19参照)

<防火管理者選任率・消防計画作成率の推移>

	平成29年度	平成30年度	令和元年度	令和2年度	令和3年度
防火管理実施義務対象物数	5,170	5,162	5,159	5,156	5,133
防火管理届出率	83.4%	83.7%	84.0%	98.0%	97.9%
消防計画届出率	74.8%	75.6%	76.2%	78.6%	80.0%

(割合)



消防用設備

消防用設備の設置状況は、設置が必要な対象物数の少ないガス漏れ警報設備、消防用水、排煙設備等については、設置率100%を達成している。

しかし、設置が必要な防火対象物の多い屋内消火栓設備、非常警報設備をはじめ、消防用設備等の種類によっては依然として未設置の防火対象物が存在する。

令和3年度の消防用設備の点検報告率は48.9%であり、1,000㎡未満、1,000㎡以上に分けるとそれぞれ42.5%、72.6%となっている。これは大規模な建物については消防機関が立入検査を行うなどして重点的に指導を行っていることにより生じた差と思われる。

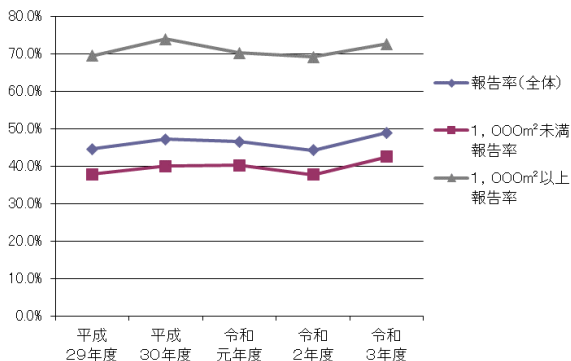
点検報告率は、過去5年間の状況を見ると横ばいで、依然低い状態であるものの、令和3年度は少し報告率の改善がみられる。

区別では、待合・料理店、延長50メートル以上のアーケード、飲食店等の防火対象物は点検報告率が低い状況にある。(表1-20~23参照)

<消防用設備点検報告状況年別推移>

	平成 29年度	平成 30年度	令和 元年度	令和 2年度	令和 3年度
報告率(全体)	44.5%	47.2%	46.6%	44.3%	48.9%
1,000㎡未満 報告率	37.8%	40.0%	40.2%	37.7%	42.5%
1,000㎡以上 報告率	69.5%	73.9%	70.2%	69.1%	72.6%

(割合)



立入検査

令和3年度の防火対象物への立入検査件数は2,406件であり、昨年度から167件増加した。

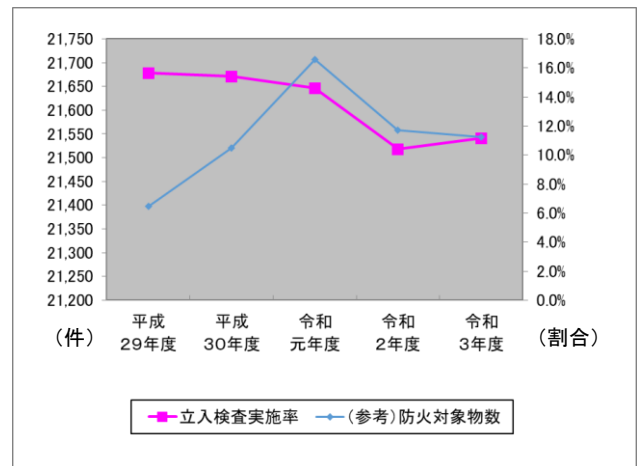
検査実施率は全防火対象物数の11.2%と、依然低い水準にある。

立入検査を行った防火対象物を区分ごとにもみると、事務所が299件と最も多かった。

(表1-24, 1-25参照)

<立入検査実施状況>

防火対象物の区分	平成 29年度	平成 30年度	令和 元年度	令和 2年度	令和 3年度
(参考)防火対象物数	21,398	21,520	21,706	21,558	21,544
立入検査実施率	15.7%	15.4%	14.6%	10.4%	11.2%



1-1 月別火災発生件数

	出火件数							焼損棟数				り災世帯数			り災人員	死傷者数		損害額(千円)											焼損面積		
	合計	建物	林野	車両	船舶	航空機	その他	合計	全焼	半焼	部分焼	ぼや	合計	全損		半損	小損	死者	負傷者	合計額	建物	うち建物	うち収容物	林野	車両	船舶	航空機	その他	建物床面積(m ²)	建物表面積(m ²)	林野(a)
1月	10	9	0	1	0	0	0	24	7	2	10	5	13	6	2	5	29	3	5	61,563	61,333	51,306	10,027	0	230	0	0	0	1,634	98	0
2月	17	6	1	1	0	0	9	14	10	1	2	1	4	3	0	1	10	0	2	26,113	25,769	14,862	10,907	100	238	0	0	6	1,041	2,633	10
3月	20	8	0	3	0	0	9	10	3	0	3	4	4	1	0	3	15	1	1	13,592	12,922	8,796	4,126	0	660	0	0	10	557	2	0
4月	35	18	6	1	0	0	10	29	10	0	8	11	13	3	1	9	31	2	7	38,105	34,244	32,950	1,294	3,579	250	0	0	32	1,013	58	162
5月	7	5	0	1	0	0	1	12	4	0	5	3	3	1	0	2	12	1	0	11,456	11,392	8,966	2,426	0	64	0	0	0	460	48	0
6月	12	3	0	4	0	0	5	9	4	0	4	1	4	1	0	3	12	1	1	7,838	6,703	5,470	1,233	0	1,110	0	0	25	368	51	0
7月	19	8	0	2	0	0	9	12	2	1	4	5	9	2	0	7	20	1	2	13,559	13,521	6,275	7,246	0	38	0	0	0	241	24	0
8月	15	7	0	3	0	0	5	6	2	1	1	2	5	2	0	3	13	0	4	30,766	16,953	16,007	946	0	5,007	0	0	8,806	446	3	0
9月	11	7	0	0	0	0	4	8	3	1	2	2	4	2	0	2	16	0	2	15,181	15,171	13,383	1,788	0	0	0	0	10	503	6	0
10月	21	11	0	4	0	0	6	21	10	3	1	7	3	2	0	1	7	0	1	86,429	85,047	72,429	12,618	0	1,382	0	0	0	1,130	5	0
11月	7	5	0	0	0	0	2	9	5	0	1	3	4	1	0	3	13	0	4	6,176	5,916	5,264	652	0	12	0	0	248	255	1	0
12月	13	10	0	2	0	0	1	14	4	0	5	5	6	2	0	4	15	1	4	13,769	13,653	11,085	2,568	0	116	0	0	0	545	62	0
合計	187	97	7	22	0	0	61	168	64	9	46	49	72	26	3	43	193	10	33	324,547	302,624	246,793	55,831	3,679	9,107	0	0	9,137	8,193	2,991	172

1-2 市町村別火災発生件数

	出火件数							焼損棟数					り災世帯数				り災人員	死傷者数		損害額(千円)											焼損面積		
	合計	建物	林野	車両	船舶	航空機	その他	合計	全焼	半焼	部分焼	ぼや	合計	全損	半損	小損		死者	負傷者	合計額	建物	うち		林野	車両	船舶	航空機	その他	建物床面積(m ²)	建物表面積(m ²)	林野(a)		
																						建物	収容物										
鳥取市	52	28	0	9	0	0	15	44	19	0	9	16	15	4	0	11	38	1	9	40,205	28,738	22,482	6,256	0	2,411	0	0	9,056	1,247	69	0		
米子市	40	23	1	0	0	0	16	46	13	3	14	16	26	9	2	15	64	2	6	51,484	51,389	43,710	7,679	0	94	0	0	1	1,882	183	26		
倉吉市	12	6	0	2	0	0	4	9	1	0	4	4	5	1	0	4	12	1	2	21,265	21,205	21,111	94	0	50	0	0	10	114	10	0		
境港市	15	6	0	0	0	0	9	6	2	2	1	1	3	2	0	1	9	0	4	81,926	81,920	72,432	9,488	0	0	0	0	6	949	2,608	0		
岩美町	5	2	1	1	0	0	1	2	0	0	1	1	1	0	0	1	2	0	1	8,955	8,954	2,583	6,371	0	1	0	0	0	28	0	10		
若桜町	0	0	0	0	0	0	0	0	0	0	0	0	0	0	0	0	0	0	0	0	0	0	0	0	0	0	0	0	0	0	0		
智頭町	4	2	1	1	0	0	0	4	2	0	1	1	0	0	0	0	0	0	1	2,806	1,727	1,597	130	829	250	0	0	0	365	6	6		
八頭町	4	2	0	0	0	0	2	2	1	0	0	1	1	1	0	0	5	0	1	10,593	10,561	10,199	362	0	32	0	0	0	217	0	0		
三朝町	8	5	1	1	0	0	1	8	4	0	3	1	5	3	0	2	17	0	4	45,282	45,273	34,622	10,651	0	0	0	0	9	849	31	13		
湯梨浜町	3	1	0	1	0	0	1	1	0	0	0	1	1	0	0	1	2	2	0	182	1	1	0	0	181	0	0	0	0	1	0		
琴浦町	6	2	0	2	0	0	2	5	3	1	1	0	1	1	0	0	1	1	0	3,818	3,631	3,171	460	0	186	0	0	1	155	5	0		
北栄町	6	5	0	1	0	0	0	12	9	1	1	1	1	1	0	0	2	0	0	25,444	20,332	9,797	10,535	0	5,112	0	0	0	878	0	0		
日吉津村	0	0	0	0	0	0	0	0	0	0	0	0	0	0	0	0	0	0	0	0	0	0	0	0	0	0	0	0	0	0	0		
大山町	11	5	0	2	0	0	4	7	2	0	4	1	5	2	0	3	18	0	2	8,682	7,918	7,589	329	0	740	0	0	24	410	7	0		
南部町	6	2	1	0	0	0	3	3	1	0	1	1	2	0	0	2	7	0	1	3,583	3,553	2,097	1,456	0	0	0	0	30	128	11	2		
伯耆町	12	6	1	2	0	0	3	12	6	1	3	2	4	1	0	3	12	1	0	8,137	7,987	6,469	1,518	100	50	0	0	0	552	49	10		
日南町	1	0	1	0	0	0	0	0	0	0	0	0	0	0	0	0	0	0	1	2,750	0	0	0	2,750	0	0	0	0	0	0	105		
日野町	0	0	0	0	0	0	0	0	0	0	0	0	0	0	0	0	0	0	0	0	0	0	0	0	0	0	0	0	0	0	0		
江府町	2	2	0	0	0	0	0	7	1	1	3	2	2	1	1	0	4	2	1	9,435	9,435	8,933	502	0	0	0	0	0	419	11	0		
東部	65	34	2	11	0	0	18	52	22	0	11	19	17	5	0	12	45	1	12	62,559	49,980	36,861	13,119	829	2,694	0	0	9,056	1,857	75	16		
中部	35	19	1	7	0	0	8	35	17	2	9	7	13	6	0	7	34	4	6	95,991	90,442	68,702	21,740	0	5,529	0	0	20	1,996	47	13		
西部	87	44	4	4	0	0	35	81	25	7	26	23	42	15	3	24	114	5	15	165,997	162,202	141,230	20,972	2,850	884	0	0	61	4,340	2,869	143		
合計	187	97	7	22	0	0	61	168	64	9	46	49	72	26	3	43	193	10	33	324,547	302,624	246,793	55,831	3,679	9,107	0	0	9,137	8,193	2,991	172		

1-3 月別・市町村別火災発生状況

	1月		2月		3月		4月		5月		6月		7月		8月		9月		10月		11月		12月		合計		
	件数	損害額 (千円)	件数	損害額 (千円)	件数	損害額 (千円)	件数	損害額 (千円)	件数	損害額 (千円)	件数	損害額 (千円)	件数	損害額 (千円)	件数	損害額 (千円)	件数	損害額 (千円)	件数	損害額 (千円)	件数	損害額 (千円)	件数	損害額 (千円)	件数	損害額 (千円)	件数
鳥取市	4	485	2	6	8	2,630	8	1,764	1	0	2	370	3	43	3	8,820	1	0	9	8,690	3	4,264	8	13,133	52	40,205	
米子市	3	10,003	7	9,409	3	10,222	9	3,997	2	8,890	3	0	4	5,092	2	0	3	3,862	3	0	0	0	1	9	40	51,484	
倉吉市	0	0	0	0	4	30	1	21,084	0	0	1	2	1	0	4	133	0	0	1	16	0	0	0	0	12	21,265	
境港市	0	0	1	458	1	0	0	0	2	0	0	0	5	0	2	106	2	5,768	1	73,693	1	1,901	0	0	15	81,926	
岩美町	0	0	0	0	0	0	2	2,634	0	0	0	0	2	6,320	0	0	0	0	0	0	0	0	1	1	5	8,955	
若桜町	0	0	0	0	0	0	0	0	0	0	0	0	0	0	0	0	0	0	0	0	0	0	0	0	0	0	0
智頭町	0	0	0	0	0	0	3	2,562	0	0	0	0	0	0	0	0	0	0	0	0	0	0	1	244	4	2,806	
八頭町	0	0	1	0	1	0	1	0	0	0	0	0	0	0	1	10,593	0	0	0	0	0	0	0	0	4	10,593	
三朝町	1	39,811	0	0	0	0	2	2,831	1	2,516	0	0	0	0	0	0	2	123	1	0	1	1	0	0	8	45,282	
湯梨浜町	0	0	0	0	1	181	0	0	0	0	0	0	2	1	0	0	0	0	0	0	0	0	0	0	3	182	
琴浦町	1	2,017	1	51	0	0	0	0	0	0	1	1	0	0	0	0	0	0	3	1,749	0	0	0	0	6	3,818	
北栄町	0	0	1	13,347	0	0	0	0	0	0	0	0	0	0	3	11,114	1	983	0	0	1	0	0	0	6	25,444	
日吉津村	0	0	0	0	0	0	0	0	0	0	0	0	0	0	0	0	0	0	0	0	0	0	0	0	0	0	
大山町	0	0	1	2,742	1	341	2	0	0	0	3	923	1	0	0	0	1	4,415	0	0	1	10	1	251	11	8,682	
南部町	0	0	0	0	0	0	3	30	0	0	0	0	1	2,103	0	0	0	0	2	1,450	0	0	0	0	6	3,583	
伯耆町	0	0	3	100	0	0	3	453	1	50	2	6,542	0	0	0	0	1	30	1	831	0	0	1	131	12	8,137	
日南町	0	0	0	0	0	0	1	2,750	0	0	0	0	0	0	0	0	0	0	0	0	0	0	0	0	1	2,750	
日野町	0	0	0	0	0	0	0	0	0	0	0	0	0	0	0	0	0	0	0	0	0	0	0	0	0	0	
江府町	1	9,247	0	0	1	188	0	0	0	0	0	0	0	0	0	0	0	0	0	0	0	0	0	0	2	9,435	
東部	4	485	3	6	9	2,630	14	6,960	1	0	2	370	5	6,363	4	19,413	1	0	9	8,690	3	4,264	10	13,378	65	62,559	
中部	2	41,828	2	13,398	5	211	3	23,915	1	2,516	2	3	3	1	7	11,247	3	1,106	5	1,765	2	1	0	0	35	95,991	
西部	4	19,250	12	12,709	6	10,751	18	7,230	5	8,940	8	7,465	11	7,195	4	106	7	14,075	7	75,974	2	1,911	3	391	87	165,997	
合計	10	61,563	17	26,113	20	13,592	35	38,105	7	11,456	12	7,838	19	13,559	15	30,766	11	15,181	21	86,429	7	6,176	13	13,769	187	324,547	

1-4 出火原因別損害状況

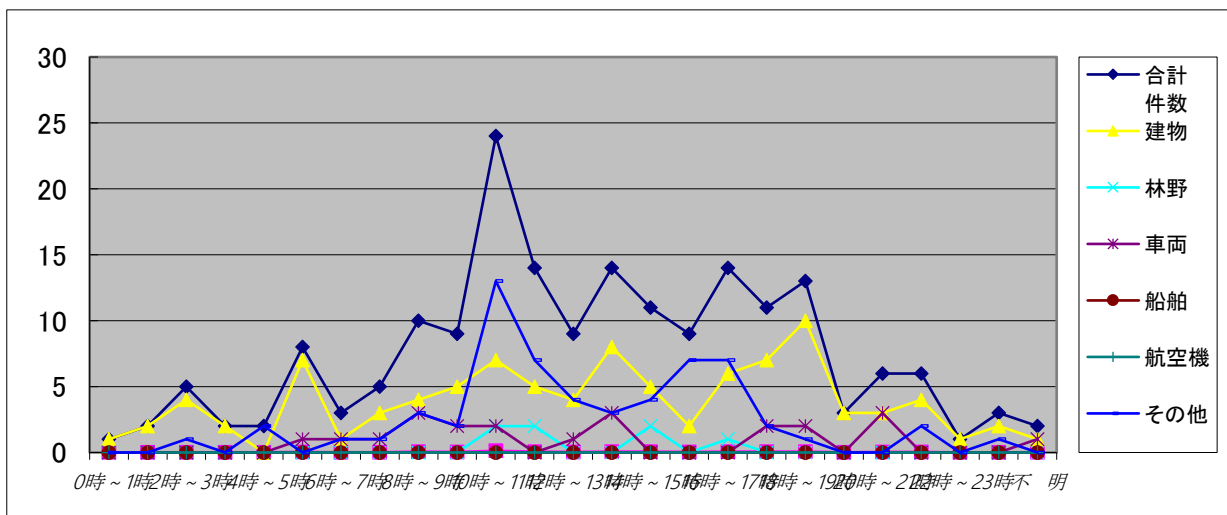
火災原因	件数 合計	件数						損害額合計	損害額						焼損面積		り災 世帯
		建物	林野	車両	船舶	航空機	その他		建物	林野	車両	船舶	航空機	その他	建物 (㎡)	林野 (a)	
たばこ	7	4	0	0	0	0	3	21,145	21,136	0	0	0	0	9	123	0	4
こんろ	11	10	0	1	0	0	0	9,234	9,183	0	51	0	0	0	333	0	10
かまど	0	0	0	0	0	0	0	0	0	0	0	0	0	0	0	0	0
風呂かまど	1	1	0	0	0	0	0	3,955	3,955	0	0	0	0	0	191	0	3
炉	0	0	0	0	0	0	0	0	0	0	0	0	0	0	0	0	0
焼却炉	0	0	0	0	0	0	0	0	0	0	0	0	0	0	0	0	0
ストーブ	7	7	0	0	0	0	0	12,156	11,418	0	738	0	0	0	551	0	8
こたつ	0	0	0	0	0	0	0	0	0	0	0	0	0	0	0	0	0
ボイラー	0	0	0	0	0	0	0	0	0	0	0	0	0	0	0	0	0
煙突・煙道	3	2	0	0	0	0	1	341	341	0	0	0	0	0	13	0	1
排気管	3	0	0	2	0	0	1	406	0	0	400	0	0	6	0	0	0
電気機器	6	4	0	0	0	0	2	21,325	21,325	0	0	0	0	0	714	0	4
電気装置	5	3	0	2	0	0	0	6,966	6,723	0	243	0	0	0	2	0	0
電灯・電話等の配線	3	2	0	1	0	0	0	117	116	0	1	0	0	0	32	0	0
内燃機関	0	0	0	0	0	0	0	0	0	0	0	0	0	0	0	0	0
配線器具	2	1	0	1	0	0	0	141	91	0	50	0	0	0	0	0	1
火遊び	1	1	0	0	0	0	0	84	84	0	0	0	0	0	0	0	0
マッチ・ライター	3	2	0	1	0	0	0	2,946	2,831	0	115	0	0	0	165	0	2
たき火	29	1	3	0	0	0	25	3,835	983	2,850	0	0	0	2	17	141	0
溶接機・切断機	2	2	0	0	0	0	0	30	30	0	0	0	0	0	1	0	0
灯火	2	2	0	0	0	0	0	15,008	14,976	0	32	0	0	0	438	0	3
衝突の火花	0	0	0	0	0	0	0	0	0	0	0	0	0	0	0	0	0
取灰	0	0	0	0	0	0	0	0	0	0	0	0	0	0	0	0	0
火入れ	16	3	1	1	0	0	11	1,218	338	829	38	0	0	13	125	6	1
放火	6	4	0	1	0	0	1	338	157	0	181	0	0	0	16	0	2
放火の疑い	2	2	0	0	0	0	0	4,785	4,785	0	0	0	0	0	168	0	1
その他	38	21	2	9	0	0	6	111,961	96,535	0	6,349	0	0	9,077	4,145	23	10
不明・調査中	40	25	1	3	0	0	11	108,556	107,617	0	909	0	0	30	4,150	2	22
合計	187	97	7	22	0	0	61	324,547	302,624	3,679	9,107	0	0	9,137	11,184	172	72

1-5 出火原因別損害状況(年別)

	平成24年		平成25年		平成26年		平成27年		平成28年		平成29年		平成30年		令和元年		令和2年		令和3年	
	件数	損害額	件数	損害額	件数	損害額	件数	損害額	件数	損害額	件数	損害額	件数	損害額	件数	損害額	件数	損害額	件数	損害額
たばこ	18	21,363	27	38,004	18	30,773	9	5,165	13	45,930	12	11,673	13	3,457	14	4,763	7	95,744	7	21,145
こんろ	15	16,030	13	14,007	6	2,750	11	1,843	8	28,512	7	1,603	7	261	14	22,831	6	470	11	9,234
かまど	0	0	0	0	1	2	0	0	1	0	0	0	0	0	0	0	1	727	0	0
風呂かまど	3	169	4	3,826	3	2,397	1	13	2	6,809	1	87	4	15,794	1	208	1	2,704	1	3,955
炉	0	0	0	0	1	1	1	260	1	830	0	0	0	0	1	299	0	0	0	0
焼却炉	9	4,476	4	900	3	0	1	17,960	4	5,066	2	0	1	205	1	0	2	15	0	0
ストーブ	13	16,670	7	41,640	12	29,743	6	4,711	7	38,050	6	57,036	3	36,178	10	38,098	9	93,981	7	12,156
こたつ	0	0	0	0	0	0	0	0	1	9	1	6,124	0	0	0	0	0	0	0	0
ボイラー	0	0	0	0	0	0	0	0	0	0	0	0	0	0	1	17	0	0	0	0
煙突・煙道	1	1,033	1	5,780	2	2,894	1	1	3	7,481	1	342	0	0	2	12	0	0	3	341
排気管	6	2,554	4	3,433	5	406	1	7	3	990	5	427	1	31	4	598	4	55	3	406
電気機器	1	538	1	5	6	2,423	3	8,156	5	20	6	936	1	3,524	4	7,778	4	412	6	21,325
電気装置	2	389	4	329	1	12	1	20	2	647	5	4,016	5	100	3	1,750	5	767	5	6,966
電灯電話等の配線	5	12,879	6	8,009	7	2,959	13	119,240	11	48,324	3	3,742	7	19,808	7	19,482	7	2,964	3	117
内燃機関	0	0	0	0	2	41,419	1	97	0	0	1	18	0	0	0	0	0	0	0	0
配線器具	4	14,567	8	63,585	5	23,231	8	81,684	10	3,143	5	9,611	6	8,422	8	1,244	4	3,244	2	141
火あそび	5	1	7	7,578	4	23,106	4	19	5	49	5	3,998	1	0	4	2,060	3	0	1	84
マッチ・ライター	3	1,516	5	2,701	3	3,879	3	27	2	1	2	1	2	622	2	3,049	1	4,241	3	2,946
たき火	22	154	36	23,387	27	1,398	19	1,223	30	118	30	40	41	2,198	36	11,039	37	449	29	3,835
溶接機・切断機	1	0	3	603	3	400	2	162	3	158	4	6,214	2	0	1	2	0	0	2	30
灯火	4	52,670	4	4,463	1	3,252	0	0	7	6,083	0	0	0	0	0	0	3	6,211	2	15,008
衝突の火花	0	0	0	0	0	0	1	1,832	0	0	0	0	0	0	1	148	2	77	0	0
取灰	2	36	4	19,507	1	21,510	2	607	1	436	2	4,723	2	930	1	5,168	3	2,090	0	0
火入れ	17	5,779	47	1,848	35	409	25	55	10	271	6	0	21	222	15	588	9	5,575	16	1,218
放火	14	6,893	7	18,744	9	21,447	10	3,946	3	231	5	9,063	4	2,898	5	31	2	608	6	338
放火の疑い	7	5,464	13	2,338	4	28,020	10	4,046	10	144	1	4	10	40,362	11	2,585	1	120	2	4,785
その他	48	22,092	43	36,457	31	24,194	36	33,811	44	19,692	33	15,186	54	83,722	44	52,426	31	16,412	38	111,961
不明・調査中	38	67,549	42	91,295	44	87,787	34	129,763	33	139,801	39	181,604	38	63,352	29	517,799	35	105,064	40	108,556
(年報用出火原因別)計	238	252,822	290	388,439	234	354,412	203	414,648	219	352,795	182	316,448	223	282,086	219	691,975	177	341,930	187	324,547

1-6 時間帯別火災状況

	合計 件数	構成比 (%)	建物	林野	車両	船舶	航空機	その他	うち損 害額 1,000 万円以 上火災	損害額	構成比 (%)	建物焼 損 床面積 (㎡)	林野焼 損 面積
0時～1時	1	0.5%	1	0	0	0	0	0	0	0	0%	0	0
1時～2時	2	1.1%	2	0	0	0	0	0	0	311	0%	0	0
2時～3時	5	2.7%	4	0	0	0	0	1	0	10,067	3%	315	0
3時～4時	2	1.1%	2	0	0	0	0	0	1	21,470	7%	125	0
4時～5時	2	1.1%	0	0	0	0	0	2	0	30	0%	0	0
5時～6時	8	4.3%	7	0	1	0	0	0	0	9,273	3%	127	0
6時～7時	3	1.6%	1	0	1	0	0	1	0	1,604	0%	330	0
7時～8時	5	2.7%	3	0	1	0	0	1	0	6,115	2%	194	0
8時～9時	10	5.3%	4	0	3	0	0	3	1	81,440	25%	1,054	0
9時～10時	9	4.8%	5	0	2	0	0	2	0	4,831	1%	183	0
10時～11時	24	12.8%	7	2	2	0	0	13	0	17,166	5%	704	12
11時～12時	14	7.5%	5	2	0	0	0	7	0	7,103	2%	202	16
12時～13時	9	4.8%	4	0	1	0	0	4	0	13,352	4%	308	0
13時～14時	14	7.5%	8	0	3	0	0	3	1	19,219	6%	958	0
14時～15時	11	5.9%	5	2	0	0	0	4	1	42,633	13%	653	118
15時～16時	9	4.8%	2	0	0	0	0	7	0	15,192	5%	15	0
16時～17時	14	7.5%	6	1	0	0	0	7	0	13,293	4%	511	26
17時～18時	11	5.9%	7	0	2	0	0	2	0	13,632	4%	657	0
18時～19時	13	7.0%	10	0	2	0	0	1	0	18,691	6%	995	0
19時～20時	3	1.6%	3	0	0	0	0	0	1	10,697	3%	217	0
20時～21時	6	3.2%	3	0	3	0	0	0	0	10,211	3%	419	0
21時～22時	6	3.2%	4	0	0	0	0	2	0	2,742	1%	167	0
22時～23時	1	0.5%	1	0	0	0	0	0	0	5,294	2%	59	0
23時～24時	3	1.6%	2	0	0	0	0	1	0	0	0%	0	0
不明	2	1.1%	1	0	1	0	0	0	0	181	0%	0	0
合計	187	100.0%	97	7	22	0	0	61	5	324547	100%	8,193	172



1-7 全火災の損害額段階別出火件数

損害額(千円)	件数	計	建 物	林 野	車 両	船 舶	航空機	その他
100未満	115	1,009	685	0	253	0	0	71
500未満	26	5,697	3,494	100	1,860	0	0	243
1,000未満	5	3,832	1,973	829	1,006	0	0	24
5,000未満	24	65,659	57,972	2,750	4,937	0	0	0
10,000未満	12	89,822	80,191	0	832	0	0	8,799
20,000未満	2	23,940	23,721	0	219	0	0	0
30,000未満	1	21,084	21,084	0	0	0	0	0
50,000未満	1	39,811	39,811	0	0	0	0	0
50,000以上	1	73,693	73,693	0	0	0	0	0
合 計	187	324,547	302,624	3,679	9,107	0	0	9,137

1-8 初期消火器具使用状況

区 分	合 計		火災鎮圧に主として効果があったもの		火災鎮圧に効果がなかったもの	
	出火件数	損害額(千円)	出火件数	損害額(千円)	出火件数	損害額(千円)
初期消火なし	59	109,551				
水バケツ	3	114	0	0	3	114
水槽	0	0	0	0	0	0
乾燥砂	0	0	0	0	0	0
膨張ひる石又は膨張真珠岩	0	0	0	0	0	0
水消火器	0	0	0	0	0	0
酸アルカリ消火器	0	0	0	0	0	0
強化液消火器	0	0	0	0	0	0
泡消火器	0	0	0	0	0	0
二酸化炭素消火器	0	0	0	0	0	0
粉末消火器	33	11,157	21	7,991	12	3,166
ハロゲン化物消火器	0	0	0	0	0	0
屋内消火栓設備	3	9,413	1	156	2	9,257
スプリンクラー設備	0	0	0	0	0	0
水噴霧消火設備	0	0	0	0	0	0
泡消火設備	1	73,693	0	0	1	73,693
二酸化炭素消火設備	0	0	0	0	0	0
ハロゲン化物消火設備	0	0	0	0	0	0
粉末消火設備	1	2,096	0	0	1	2,096
屋外消火栓設備	0	0	0	0	0	0
動力消防ポンプ設備	0	0	0	0	0	0
水道、浴槽、汲み置き等の水をかけた	52	28,596	21	638	31	27,958
寝具、衣類等をかけた	2	100	2	100	0	0
もみ消した	5	2,759	2	9	3	2,750
その他	28	87,068	9	13,272	19	73,796
合 計	187	324,547	56	22,166	72	192,830

1-9 覚知方法別火災発生状況

区 分		出火件数	損害額(千円)
専火 用災 電報 電話知	NTTを除く固定電話から	26	39,086
	NTT固定電話から	13	15,593
	携帯電話から	105	246,783
電加 話入	うち固定電話	4	166
	うち携帯電話	3	8,837
警察電話		7	6,946
駆け付け通報		1	181
事後通知		27	6,955
その他		1	0
合 計		187	324,547

1-10 天気別火災発生状況

区 分	出火件数	損害額(千円)	件数割合
快晴	7	4,133	4%
晴	113	216,337	60%
曇	45	60,079	24%
煙霧	0	0	0%
砂じんあらし	0	0	0%
地ふぶき	0	0	0%
霧	0	0	0%
霧雨	2	1,257	1%
雨	17	33,340	9%
みぞれ	1	0	1%
雪	2	9,401	1%
あられ	0	0	0%
ひょう	0	0	0%
雷雨	0	0	0%
不明	0	0	0%
合計	187	324,547	100%

1-11 火災による死者の発生状況 その1

出火 日時	出火場所	火災種別	出火原因	死者の発生した建物等							
				用途	構造及び階数	延面積 (㎡)	出火階及び出火箇所		最寄の消防機関 からの距離(100m)	焼損程度	焼損床面積(㎡)
※削除											

1-11 火災による死者の発生状況 その2

出火 日時	死者の数の内訳		出火時死者の いた場所	死者の発生し た場所	死者の生じ た理由	死因	出火者
	死者の性別及び年齢	災害時要援 護者の該当					
※削除							

1-12 損害額1,000万円以上の火災

出火時刻	鎮火時刻	火災種別	出火場所	火元の用途	焼損棟数				り災世帯数			り災人員	死傷者		焼損床面積 (㎡)	焼損表面積 (㎡)	出火原因 (発火源)	天気	相対湿度 (%)
					全焼	半焼	部分焼	ぼや	全損	半損	小損		死者	負傷者					
2021/1/1 14:25	2021/1/1 19:10	建物火災	三朝町	特定複合用途	2	0	2	0	2	0	1	11	0	1	652	12	不明・調査中	晴	0
2021/2/10 13:54	2021/2/10 16:24	建物火災	北栄町	工場・作業場	8	0	0	0	0	0	0	0	0	0	632	0	不明・調査中	晴	999
2021/4/16 3:30	2021/4/16 4:53	建物火災	倉吉市	一般住宅	1	0	3	0	1	0	2	5	1	0	114	8	たばこ	晴	68
2021/8/13 19:20	2021/8/13 20:37	建物火災	八頭町	一般住宅	1	0	0	0	1	0	0	5	0	1	217	0	灯火	雨	97
2021/10/31 8:20	2021/10/31 9:25	建物火災	境港市	工場・作業場	0	1	0	0	0	0	0	0	0	0	649	0	その他	晴	82

1-13 主要火災記録

(建物焼損面積2,000㎡以上又は林野損傷面積1,000ha以上)

発生年月日	出火場所及び名称・業態		損害額	焼損棟数			焼損面積 (㎡)	死者	負傷者	出火原因
				全焼	半焼	部分焼				
S34.5.5	東伯町法万	農家住宅	35,000	55			2,551			かまどの火の粉
S34.7.22	米子市米原	木工所 機械工場	22,157	1	7	2	2,028		2	不明
S35.4.24	八東町南	農家住宅	25,000	55	2	1	4,800		2	マッチの不始末
S35.8.7	東伯町赤碕	木綿製造工場	20,956	40	4		2,714		4	不明
S36.4.4	三朝町小河内	山林	218,500				1,310ha			火入れの火の粉
S37.3.11	名和町御来屋	酒造工場	11,795	19	2		2,122			石炭ストーブの加熱
S40.4.17	東伯町下伊勢	浦安小学校	26,000	5			3,536			かまど
S40.5.13	岸本町丸山	農家作業所	32,280	37	1	1	2,745			火あそび
S44.4.11	溝口町荘	専用住宅	2,288	6			2,130			マッチ
S44.6.4	名和町御来屋	家具製造工場	91,603	7	2	2	2,066			不明
S44.11.23	岩美町 福部村湯山	旅館	200,000	2			2,840			電気火花
S46.2.14	羽合町下浅津	本堂	26,540	1			5,214			不明
S46.7.19	鳥取市 吉方温泉町	倉庫	21,736	8	2	12	3,833		1	溶解金属
S46.10.19	鳥取市 (鳥取駅前)	商店街	272,703	32		5	6,124		2	不明
S47.3.2	赤碕町赤碕	選果場	148,779	1			5,100			溶接機
S52.3.20	鳥取市立川町	工場	586,463	1			7,847		3	不明
S58.6.4	米子市錦町	製材工場 作業場	47,801	9	1	5	2,502		2	〃
S59.2.18	岩美町浦富	浦富小学校	61,300	3			3,037			〃
S60.8.10	北条町 田井沖浜	倉庫	24,747	6		1	4,090			〃
H22.1.24	境港市昭和町	特別管理産業 廃棄物処理業	12,506				3,021		1	屋内配線
R1.11.10	鳥取市	産業廃棄物処 分業	426,196	0	1	2	2,484	0	0	不明・調査中

1-14 年別無火災市町村別一覧表

	鳥取市	米子市	倉吉市	境港市	岩美町	若桜町	智頭町	八頭町	三朝町	北栄町	湯梨浜町	琴浦町	日吉津村	大山町	南部町	伯耆町	日南町	日野町	江府町	合計
昭和45年									○											1
46年									○				○							2
47年													○							1
48年													○							1
49年													○							1
50年						○	○						○		○					4
51年													○							1
52年													○							1
53年						○														1
54年													○							1
55年																				0
56年																				0
57年																				0
58年						○														1
59年																				0
60年																				0
61年																				0
62年																				0
63年																				0
平成4年																				0
2年									○											1
3年																	○	○		2
4年						○							○							2
5年																		○		1
6年																				0
7年																		○		1
8年																				0
9年									○											1
10年																				0
11年																				0
12年													○						○	2
13年																				0
14年																				0
15年						○														1
16年												○								1
17年																				0
18年																			○	1
19年						○							○							2
20年						○							○					○		3
21年													○					○		2
22年																	○			1
23年																				0
24年																				0
25年													○							1
26年																				0
27年																				0
28年										○										1
29年																				0
30年																				0
令和元年						○														1
令和2年									○											1
令和3年						○							○					○		3
合計	0	0	0	0	0	9	1	0	5	1	0	1	15	0	1	0	1	4	5	43

※ 合併後の市町村については、合併前の市町村が全て無火災であった場合のみ無火災市町村として計上している。

1-15 年別火災統計

	出火件数						死傷者数		損害額						
	火災件数	建物	林野	車両	船舶	その他	死者	負傷者	合計	建物	林野	車両	船舶	その他	爆発
32年	205	176	18		3	8	4	20	66,255	64,473	280	0	0	1,502	0
33年	233	202	9		10	12	4	68	119,602	112,441	202	0	0	6,959	0
34年	253	218	14	12	3	6	1	18	138,166	136,184	748	867	4	363	0
35年	237	208	12	4	1	12	1	29	168,424	167,579	323	360	4	162	0
36年	273	232	15	15	2	9	5	35	351,296	128,116	202	867	50	75	0
37年	301	254	18	19	2	8	0	18	158,406	155,084	2,052	197	641	432	0
38年	282	237	14	21	2	8	7	21	114,387	112,888	993	379	2	125	0
39年	258	210	13	18	3	14	5	29	181,452	176,620	1,079	1,600	336	1,817	0
40年	265	220	20	14	0	11	3	41	265,762	264,604	1,395	420	0	333	0
41年	252	213	23	8	1	7	9	40	203,785	201,299	1,491	441	500	54	0
42年	296	231	32	15	1	17	7	60	361,050	355,305	2,523	2,813	300	109	0
43年	262	207	33	14	1	7	10	32	316,866	313,980	1,863	842	50	131	0
44年	286	221	31	18	6	10	6	45	223,531	215,401	6,221	1,320	271	318	0
45年	269	217	23	16	2	11	6	48	548,980	543,724	1,061	2,576	1,350	269	0
46年	314	240	38	9	1	26	7	56	728,006	719,094	7,058	2,226	660	968	0
47年	314	248	27	16	2	21	8	31	587,913	582,972	1,657	2,767	42	475	0
48年	372	244	66	19	2	41	14	40	587,710	566,705	11,016	1,190	5,178	2,621	0
49年	355	233	48	10	4	60	6	55	518,997	493,969	10,214	1,741	11,500	1,573	0
50年	323	240	23	11	2	47	13	52	736,765	733,589	860	2,178	50	88	0
51年	302	212	32	6	4	48	12	34	505,418	501,418	1,433	495	773	1,299	0
52年	322	239	30	8	4	41	13	41	1,022,742	1,013,618	1,997	2,285	1,757	3,085	0
53年	429	248	59	2	4	116	14	45	467,811	435,187	6,753	3,819	210	21,812	0
54年	390	242	55	11	2	80	12	32	507,477	494,317	2,937	3,024	928	6,271	0
55年	339	224	41	22	1	51	12	44	565,137	540,841	12,357	5,014	270	6,655	0
56年	322	224	22	22	0	54	15	57	660,010	650,156	237	4,964	0	4,653	0
57年	321	217	44	13	0	47	13	37	698,764	692,023	1,243	1,112	0	4,381	0
58年	286	187	32	9	4	54	13	43	468,774	444,585	2,259	19,645	1,045	1,236	0
59年	321	217	35	17	1	51	12	34	564,317	556,639	2,274	2,035	2,112	1,257	0
60年	311	209	48	11	5	38	6	31	640,613	634,274	2,507	1,455	1,539	838	0
61年	262	189	25	0	2	46	13	48	397,057	392,008	1,833	2,443	0	773	0
62年	291	213	36	19	1	22	13	35	797,619	772,510	13,459	9,729	20	1,801	0
63年	254	192	12	26	1	23	16	54	636,426	618,411	410	13,768	7	3,830	0
平成元年	229	184	9	16	3	17	13	41	482,065	475,425	921	3,626	1,336	757	0
2年	236	179	14	19	0	24	15	45	570,966	563,206	432	4,038	30	3,260	0
3年	225	181	5	16	3	20	12	34	740,419	678,931	653	4,540	52,956	3,339	0
4年	225	173	10	21	1	20	11	31	886,490	864,220	539	16,049	107	5,578	0
5年	231	172	9	28	0	22	11	27	776,470	767,592	40	5,688	0	3,150	0
6年	312	196	38	24	0	54	17	40	772,844	740,020	18,573	11,889	0	2,362	0
7年	338	206	26	34	3	69	14	26	605,801	403,855	3,575	10,479	514	6,136	0
8年	365	182	36	37	0	110	15	53	638,444	618,041	1,215	14,706	0	1,210	0
9年	314	178	19	34	1	82	11	38	594,949	572,725	294	20,810	54	1,066	0
10年	304	181	14	24	1	84	10	31	528,637	496,807	692	27,742	1,174	2,222	0
11年	279	177	10	29	2	61	12	32	676,355	644,539	23,281	6,015	718	1,802	0
12年	298	160	16	32	1	89	10	46	467,831	435,469	2,611	18,561	4,000	1,374	0
13年	296	163	23	36	1	73	12	33	613,137	576,921	6,109	24,640	4,500	967	0
14年	320	176	23	37	1	83	19	48	436,913	417,159	1,682	12,962	3,229	1,879	0
15年	264	160	12	29	0	63	20	42	565,119	552,466	156	5,428	0	6,807	0
16年	260	148	18	23	0	71	7	34	455,045	440,153	678	8,244	0	5,744	226
17年	270	167	12	28	1	62	19	39	625,477	606,524	618	16,243	200	1,892	0
18年	264	189	9	29	1	36	13	58	772,572	760,202	319	9,985	105	1,664	297
19年	287	156	21	28	1	81	17	32	423,544	411,911	1,627	6,470	174	3,362	0
20年	259	165	10	29	0	55	14	31	953,844	918,794	56	32,373	0	2,607	14
21年	229	129	16	16	0	68	4	38	420,017	414,329	359	4,027	0	1,227	75
22年	244	141	10	16	1	76	11	42	480,490	472,939	25	6,094	15	1,417	0
23年	254	143	17	32	0	62	12	34	704,382	682,330	2,900	14,911	0	4,224	17
24年	238	136	7	18	0	77	11	42	252,822	241,659	2,900	300	9,499	1,364	0
25年	290	145	17	16	3	109	9	53	388,439	365,032	446	8,954	71	13,936	0
26年	234	108	5	21	1	99	8	36	696,476	345,667	253,490	92,177	96	5,046	0
27年	203	108	7	15	2	71	7	31	414,648	407,033	30	6,075	440	1,037	33
28年	219	120	9	18	0	72	12	41	352,795	337,155	312	3,434	0	11,894	0
29年	182	87	6	19	1	69	10	28	316,448	311,905	0	4,059	0	484	0
30年	223	100	9	17	0	97	6	36	282,086	274,802	16	4,950	0	771	1,547
令和元年	219	115	6	19	2	77	8	27	691,975	684,068	270	3,751	3,500	386	0
2年	177	76	8	16	1	76	8	22	341,930	334,319	1,201	5,606	117	687	0
3年	187	97	7	22	0	61	10	33	324,547	302,624	3,679	9,107	0	9,136	1

1-16 防火対象物数の推移

防火対象物の区分		平成 29 年度	平成 30 年度	令和 元年度	令和 2年度	令和 3年度	平成29年度 — 令和3年度	増減率	
1	イ	劇場・映画館	46	46	47	46	44	-2	-4%
	ロ	公会堂・集会場	400	403	367	351	349	-51	-13%
2	イ	キャバレー等	3	3	3	2	2	-1	-33%
	ロ	遊技場	63	63	58	53	51	-12	-19%
	ハ	性風俗関連	0	0	0	0	0	—	—
	ニ	カラオケボックス等	18	18	14	14	12	-6	-33%
3	イ	待合・料理店	12	10	8	6	6	-6	-50%
	ロ	飲食店	455	457	472	487	493	38	8%
4		百貨店・店舗等	1,068	1,064	1,053	1,043	1,033	-35	-3%
5	イ	旅館・ホテル等	439	432	431	420	408	-31	-7%
	ロ	寄宿舎・共同住宅	4,737	4,769	4,804	4,786	4,798	61	1%
6	イ	(1)病院	19	22	17	17	17	-2	-11%
		(2)診療所	12	12	11	11	11	-1	-8%
		(3)病院((1)を除く)、患者を入院させるための施設を有する診療所((2)を除く)又は助産所	63	62	61	60	61	-2	-3%
		(4)患者を入院させるための施設を有しない診療所又は助産所	389	383	388	384	387	-2	-1%
	ロ	(1)老人短期入居施設等	229	238	243	248	252	23	10%
		(2)救護施設	1	1	1	1	1	0	0%
		(3)乳児院	1	1	1	1	1	0	0%
		(4)障害児入所施設	4	4	4	3	3	-1	-25%
		(5)障害者支援施設	41	42	43	45	47	6	15%
	ハ	(1)老人デイサービスセンター等	203	207	201	198	202	-1	0%
		(2)更生施設	0	0	0	0	0	—	—
		(3)助産施設等	261	266	265	265	271	10	4%
		(4)児童発達支援センター等	18	20	23	24	27	9	50%
		(5)身体障害者支援センター等	137	153	159	169	179	42	31%
	ニ	幼稚園等	54	52	54	57	58	4	7%
7		学校	895	886	885	878	876	-19	-2%
8		図書館等	68	69	68	69	67	-1	-1%
9	イ	蒸気風呂・熱気浴場	17	16	13	14	14	-3	-18%
	ロ	公衆浴場	31	30	27	26	24	-7	-23%
10		停車場	8	9	10	10	10	2	25%
11		神社・寺院等	459	461	468	464	462	3	1%
12	イ	工場・作業場	3,046	3,055	3,029	2,970	2,968	-78	-3%
	ロ	映画・テレビスタジオ	0	0	0	0	0	—	—
13	イ	駐車場	424	424	422	414	416	-8	-2%
	ロ	航空機格納庫	9	10	10	10	11	2	22%
14		倉庫	2,358	2,369	2,363	2,356	2,315	-43	-2%
15		事務所	3,342	3,396	3,528	3,476	3,465	123	4%
16	イ	複合用途(特定)	1,464	1,457	1,518	1,520	1,549	85	6%
	ロ	複合用途(非特定)	480	486	505	525	519	39	8%
16の2		地下街	0	0	0	0	0	—	—
16の3		準地下街	0	0	0	0	0	—	—
17		文化財	107	107	115	118	94	-13	-12%
18		延長50メートル以上のアーケード	17	17	17	17	33	16	94%
19		市町村の指定する山林	0	0	0	0	8	—	—
20		総務省令で定める舟車	0	0	0	0	0	—	—
合計			21,398	21,520	21,706	21,558	21,544	146	1%

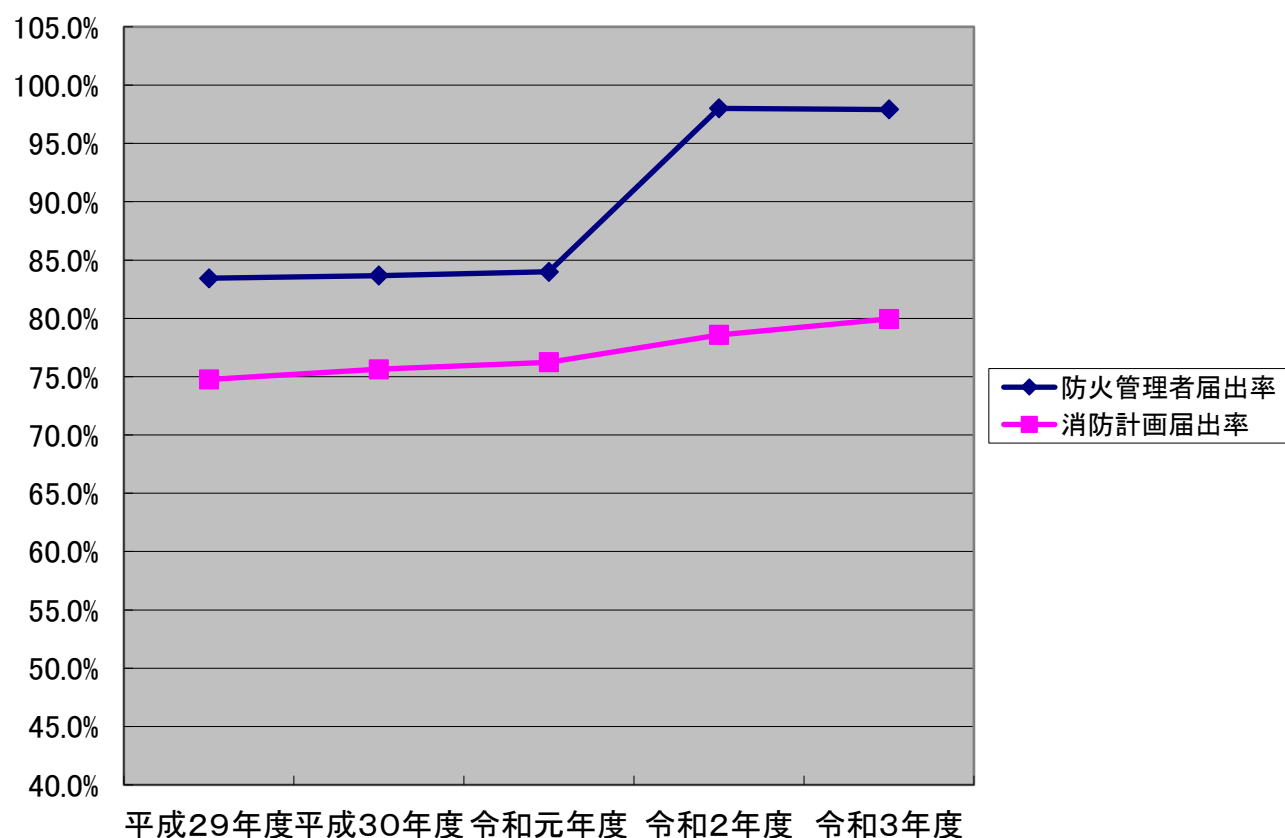
1-17 市町村別防火対象物数

(令和4.3.31現在)

	1		2				3		4	5		6											7	8	9		10	11	12		13		14	15	16		16の2	16の3	17	18	19	20	合計				
	イ	ロ	イ	ロ	ハ	ニ	イ	ロ		イ	ロ	イ				ロ				ハ			ニ			イ	ロ			イ	ロ																
	映画館・ 劇場・ 公会堂・ 集会場	キャバレー等	遊技場	性風俗関連	カラオケボックス等	待合・ 料理店	飲食店	百貨店・ 店舗等	ホテル等	旅館・ 共同住宅	寄宿舍・ 共同住宅	(1) 病院	(2) 診療所	(3) 病院(1)を除く (2)を除く)又は助産所	(4) 患者を入院させるため の施設を有しない診療所又は 助産所	(1) 老人短期入居施設 等	(2) 救護施設	(3) 乳児院	(4) 障害児入所施設	(5) 障害者支援施設	(1) 老人デイサービス センター等	(2) 更生施設	(3) 助産施設等	(4) 児童発達支援セン ター等	(5) 身体障害者支援セ ンター等	幼稚園等	学校	図書館等	蒸気風呂・ 熱気浴場	公衆浴場	停車場	神社・寺院等	工場・作業場	映画・テレビ スタジオ	駐車場	航空機格納庫	倉庫	事務所	複合用途 (特定)	複合用途 (非特定)	地下街	準地下街		文化財	延長50メートル以上の アーケード	市町村長の 指定する山林	総務省令で 定める舟車
鳥取市	16	94	0	20	0	3	4	163	377	92	2,232	6	3	26	138	78	0	0	2	10	77	0	75	9	65	22	307	17	1	8	3	149	948	0	120	2	607	1,017	660	211	0	0	0	24	8	7,594	
米子市	8	56	0	17	0	6	1	160	286	74	1,667	4	4	19	130	63	0	1	0	13	38	0	79	6	38	18	210	11	12	2	1	84	570	0	87	0	523	625	397	121	0	0	6	2	0	5,339	
倉吉市	2	37	1	4	0	2	0	54	120	27	407	3	1	9	47	24	0	0	1	11	22	0	35	4	22	11	114	3	0	2	0	53	347	0	58	0	312	325	145	62	0	0	5	0	0	2,270	
境港市	2	14	0	4	0	1	0	36	68	6	173	1	0	1	20	20	0	0	0	1	3	0	17	1	12	2	50	4	0	2	3	17	248	0	7	9	254	173	73	25	0	0	1	7	0	1,255	
岩美町	1	10	0	0	0	0	0	4	10	28	19	0	0	0	3	5	0	0	0	2	6	0	2	1	0	0	12	2	0	1	0	12	69	0	5	0	35	60	23	13	0	0	1	0	0	324	
若桜町	0	4	0	0	0	0	1	3	2	5	5	0	0	0	2	1	0	0	0	0	2	0	2	0	0	0	4	4	0	1	0	7	29	0	6	0	25	27	13	4	0	0	4	0	0	151	
智頭町	0	11	0	0	0	0	0	3	11	4	8	0	0	0	1	1	0	0	0	0	3	0	1	0	3	0	11	1	0	0	0	11	73	0	6	0	29	44	17	9	0	0	13	0	0	260	
八頭町	1	16	0	0	0	0	0	5	22	6	23	0	0	0	11	6	0	0	0	0	6	0	7	1	10	0	25	2	0	1	0	14	88	0	15	0	38	87	31	12	0	0	3	0	0	430	
三朝町	0	7	0	0	0	0	0	4	7	38	23	0	0	4	1	5	0	0	0	0	3	0	3	0	1	0	5	2	1	2	0	4	30	0	8	0	20	27	12	3	0	0	11	0	0	221	
湯梨浜町	3	8	0	2	0	0	0	8	23	27	76	0	0	0	6	10	1	0	0	3	5	0	9	2	3	0	9	4	0	2	1	13	62	0	12	0	51	76	27	7	0	0	14	0	0	464	
琴浦町	2	21	1	2	0	0	0	13	21	5	43	0	1	0	12	9	0	0	0	0	8	0	8	0	2	5	21	1	0	0	2	20	121	0	24	0	143	377	33	19	0	0	3	0	0	917	
北栄町	2	5	0	0	0	0	0	7	17	2	29	0	0	0	2	5	0	0	0	2	11	0	5	1	3	0	24	3	0	0	0	11	104	0	22	0	117	121	17	12	0	0	0	0	0	522	
日吉津村	1	1	0	0	0	0	0	3	7	2	25	0	0	1	5	3	0	0	0	0	3	0	2	0	1	0	5	1	0	0	0	1	28	0	2	0	7	13	2	1	0	0	0	0	0	114	
大山町	3	24	0	0	0	0	0	13	19	45	27	0	2	0	4	8	0	0	0	0	6	0	10	0	4	0	27	3	0	3	0	19	89	0	11	0	47	172	34	3	0	0	27	0	0	600	
南部町	0	15	0	0	0	0	0	3	14	3	6	1	0	0	1	3	0	0	0	4	1	0	5	1	9	0	10	5	0	0	0	11	52	0	3	0	34	45	15	2	0	0	1	0	0	244	
伯耆町	2	10	0	2	0	0	0	6	17	34	15	1	0	0	4	4	0	0	0	1	5	0	6	0	2	0	14	2	0	0	0	9	38	0	8	0	24	74	21	5	0	0	0	0	0	304	
日南町	0	11	0	0	0	0	0	4	5	5	3	0	0	1	0	2	0	0	0	0	0	0	3	1	1	0	5	1	0	0	0	14	23	0	9	0	30	117	7	4	0	0	1	0	0	247	
日野町	0	4	0	0	0	0	0	4	4	2	9	1	0	0	0	3	0	0	0	0	2	0	1	0	3	0	20	1	0	0	10	25	0	4	0	7	33	10	1	0	0	4	0	0	148		
江府町	1	1	0	0	0	0	0	0	3	3	8	0	0	0	0	2	0	0	0	0	1	0	1	0	0	0	3	0	0	0	0	3	24	0	9	0	12	52	12	5	0	0	0	0	0	140	
東部	18	135	0	20	0	3	5	178	422	135	2,287	6	3	26	155	91	0	0	2	12	94	0	87	11	78	22	359	26	1	11	3	193	1,207	0	152	2	734	1,235	744	249	0	0	21	24	8	0	8,759
中部	9	78	2	8	0	2	0	86	188	99	578	3	2	13	68	53	1	0	1	16	49	0	60	7	31	16	173	13	1	6	3	101	664	0	124	0	643	926	234	103	0	0	33	0	0	4,394	
西部	17	136	0	23	0	7	1	229	423	174	1,933	8	6	22	164	108	0	1	0	19	59	0	124	9	70	20	344	28	12	7	4	168	1,097	0	140	9	938	1,304	571	167	0	0	40	9	0	8,391	
県計	44	349	2	51	0	12	6	493	1,033	408	4,798	17	11	61	387	252	1	1	3	47	202	0	271	27	179	58	876	67	14	24	10	462	2,968	0	416	11	2,315	3,465	1,549	519	0	0	94	33	8	0	21,544

1-18 防火管理者等選任率推移

	平成29年度	平成30年度	令和元年度	令和2年度	令和3年度
防火管理実施義務対象物数	5,170	5,162	5,159	5,156	5,133
防火管理者届出済対象物	4,314	4,319	4,333	5,053	5,026
防火管理者届出率	83.4%	83.7%	84.0%	98.0%	97.9%
消防計画届出済対象物数	3,865	3,904	3,933	4,052	4,104
消防計画届出率	74.8%	75.6%	76.2%	78.6%	80.0%



1-19 防火管理実施状況

(令和4.3.31現在)

防火対象物の区分		法第8条該 当防火対 象物数	防火管 理者届 出済対 象物	届出率	消防 計画 届出 済対 象物	届出率	統括防火管理					
							防火対 象物数	うち 高層	消防 計画 届出 済対 象物	うち 高層	届出率	
1	イ 劇場・映画館	37	37	100.0%	36	97.3%	0	0	0	0		
	ロ 公会堂・集会場	301	300	99.7%	293	97.3%	0	0	0	0		
2	イ キャバレー等	2	2	100.0%	1	50.0%	0	0	0	0		
	ロ 遊技場	47	47	100.0%	45	95.7%	0	0	0	0		
	ハ 性風俗関連	0	0		0		0	0	0	0		
	ニ カラオケボックス等	12	12	100.0%	11	91.7%	0	0	0	0		
3	イ 待合・料理店	3	3	100.0%	2	66.7%	0	0	0	0		
	ロ 飲食店	430	421	97.9%	280	65.1%	1	0	0	0	0.0%	
4	百貨店・店舗等	692	684	98.8%	557	80.5%	1	0	0	0	0.0%	
5	イ 旅館・ホテル等	241	240	99.6%	225	93.4%	1	0	0	0	0.0%	
	ロ 寄宿舍・共同住宅	397	396	99.7%	245	61.7%	0	0	0	0		
6	イ	(1) 病院	11	11	100.0%	11	100.0%	0	0	0	0	
		(2) 診療所	11	11	100.0%	10	90.9%	0	0	0	0	
		(3) 病院((1)を除く)、患者を入院させるための施設を有する診療所((2)を除く)又は助産所	27	26	96.3%	25	92.6%	0	0	0	0	
		(4) 患者を入院させるための施設を有しない診療所又は助産所	61	61	100.0%	44	72.1%	0	0	0	0	
	ロ	(1) 老人短期入居施設等	201	200	99.5%	194	96.5%	0	0	0	0	
		(2) 救護施設	1	1	100.0%	1	100.0%	0	0	0	0	
		(3) 乳児院	0	0		0		0	0	0	0	
		(4) 障害児入所施設	1	1	100.0%	1	100.0%	0	0	0	0	
		(5) 障害者支援施設	31	30	96.8%	28	90.3%	0	0	0	0	
	ハ	(1) 老人デイサービスセンター等	97	95	97.9%	92	94.8%	0	0	0	0	
		(2) 更生施設	0	0		0		0	0	0	0	
		(3) 助産施設等	209	208	99.5%	202	96.7%	0	0	0	0	
		(4) 児童発達支援センター等	5	5	100.0%	5	100.0%	0	0	0	0	
		(5) 身体障害者支援センター等	46	46	100.0%	41	89.1%	0	0	0	0	
ニ 幼稚園等	33	32	97.0%	30	90.9%	1	0	1	0	100.0%		
7	学校	241	239	99.2%	230	95.4%	0	0	0	0		
8	図書館等	42	42	100.0%	38	90.5%	0	0	0	0		
9	イ 蒸気風呂・熱気浴場	5	5	100.0%	5	100.0%	0	0	0	0		
	ロ 公衆浴場	12	12	100.0%	12	100.0%	0	0	0	0		
10	停車場	3	2	66.7%	1	33.3%	0	0	0	0		
11	神社・寺院等	169	169	100.0%	123	72.8%	0	0	0	0		
12	イ 工場・作業場	209	208	99.5%	183	87.6%	0	0	0	0		
	ロ 映画・テレビスタジオ	0	0		0		0	0	0	0		
13	イ 駐車場	0	0		0		0	0	0	0		
	ロ 航空機格納庫	0	0		0		0	0	0	0		
14	倉庫	21	21	100.0%	20	95.2%	0	0	0	0		
15	事務所	571	568	99.5%	454	79.5%	0	0	0	0		
16	イ 複合用途(特定)	881	813	92.3%	607	68.9%	17	0	6	0	35.3%	
	ロ 複合用途(非特定)	76	71	93.4%	47	61.8%	0	0	0	0		
16の2	地下街	0	0		0		0	0	0	0		
16の3	準地下街	0	0		0		0	0	0	0		
17	文化財	7	7	100.0%	5	71.4%	0	0	0	0		
高層建築物		0	0		0		0	0	0	0		
合計		5,133	5,026	97.9%	4,104	80.0%	21	0	7	0	33.3%	

1-20 消防用設備等設置状況年別推移

消防用設備等の種類		平成29年度	平成30年度	令和元年度	令和2年度	令和3年度	
消防の用に供する設備	消火設備	屋内消火栓設備	96.9%	97.1%	97.5%	97.6%	97.3%
		スプリンクラー設備	99.8%	100.0%	100.0%	99.3%	98.9%
		水噴霧消火設備等	99.2%	99.4%	99.2%	99.2%	99.2%
		屋外消火栓設備	97.7%	97.2%	97.2%	97.0%	97.0%
		動力消防ポンプ設備	88.9%	88.9%	100.0%	100.0%	100.0%
	警報設備	自動火災報知設備	98.5%	98.9%	99.2%	99.1%	99.1%
		ガス漏れ火災警報設備	100.0%	100.0%	100.0%	100.0%	100.0%
		漏電火災警報器	91.7%	92.0%	92.7%	92.3%	92.8%
		非常警報設備	97.3%	97.3%	97.8%	98.3%	98.5%
	避難設備	避難器具	95.7%	96.0%	96.4%	96.9%	97.0%
		誘導灯	98.0%	98.2%	98.4%	98.5%	98.7%
消防用水	消防用水	100.0%	100.0%	100.0%	100.0%	100.0%	
消火活動上必要な施設	排煙設備	100.0%	100.0%	100.0%	100.0%	100.0%	
	連結散水設備	100.0%	100.0%	100.0%	100.0%	100.0%	
	連結送水管	100.0%	100.0%	100.0%	100.0%	100.0%	
	非常コンセント設備	100.0%	100.0%	100.0%	100.0%	100.0%	

1-21 消防用設備等設置状況

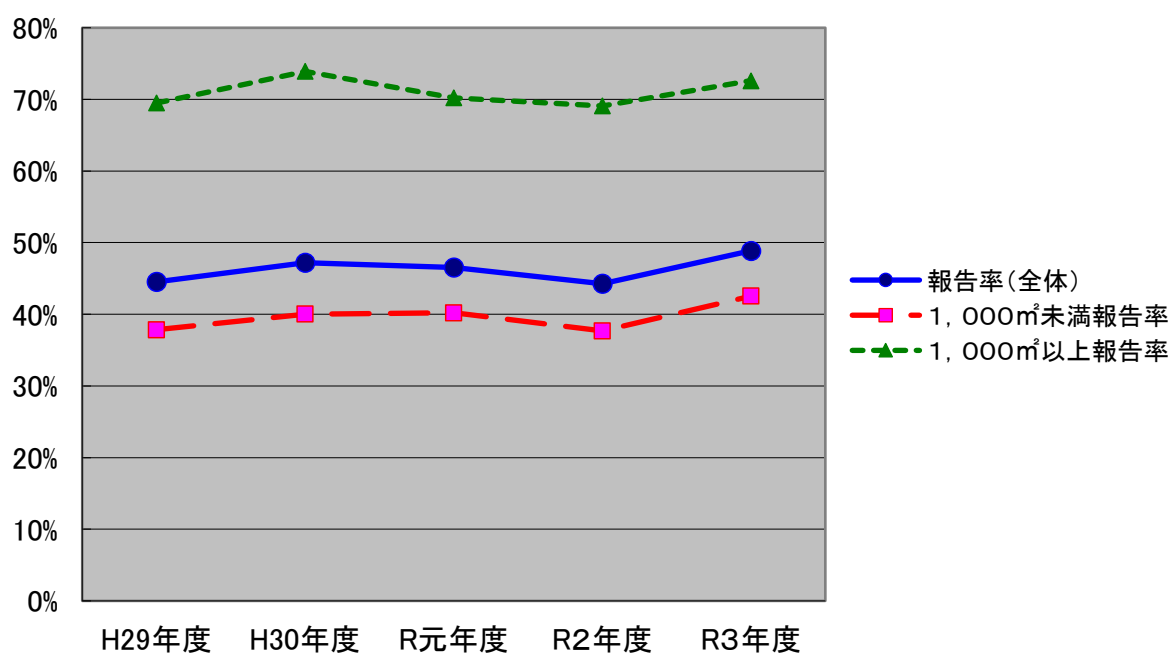
(令和4.3.31現在)

消防用設備等の種類		設置必要対象物数	特例	設置数	設置率	
消防の用に供する設備	消火設備	屋内消火栓設備	2,532	361	2,112	97.3%
		スプリンクラー設備	575	26	543	98.9%
		水噴霧消火設備等	364	5	356	99.2%
		屋外消火栓設備	175	7	163	97.0%
		動力消防ポンプ設備	11	0	11	100.0%
	警報設備	自動火災報知設備	9,627	986	8,561	99.1%
		ガス漏れ火災警報設備	15	0	15	100.0%
		漏電火災警報器	167	0	155	92.8%
		非常警報設備	2,378	199	2,147	98.5%
	避難設備	避難器具	1,607	112	1,450	97.0%
		誘導灯	6,273	341	5,854	98.7%
消防用水	消防用水	67	5	62	100.0%	
消火活動上必要な施設	排煙設備	25	0	25	100.0%	
	連結散水設備	24	5	19	100.0%	
	連結送水管	332	5	327	100.0%	
	非常コンセント設備	55	1	54	100.0%	

※スプリンクラー設備、自動火災報知設備について、消防法施行令一部改正(別表第一(6)項口)による経過措置中の数は設置数に含まない。

1-22 消防用設備点検報告状況年別推移

	H29年度	H30年度	R元年度	R2年度	R3年度
報告率(全体)	44.5%	47.2%	46.6%	44.3%	48.9%
1,000㎡未満報告率	37.8%	40.0%	40.2%	37.7%	42.5%
1,000㎡以上報告率	69.5%	73.9%	70.2%	69.1%	72.6%



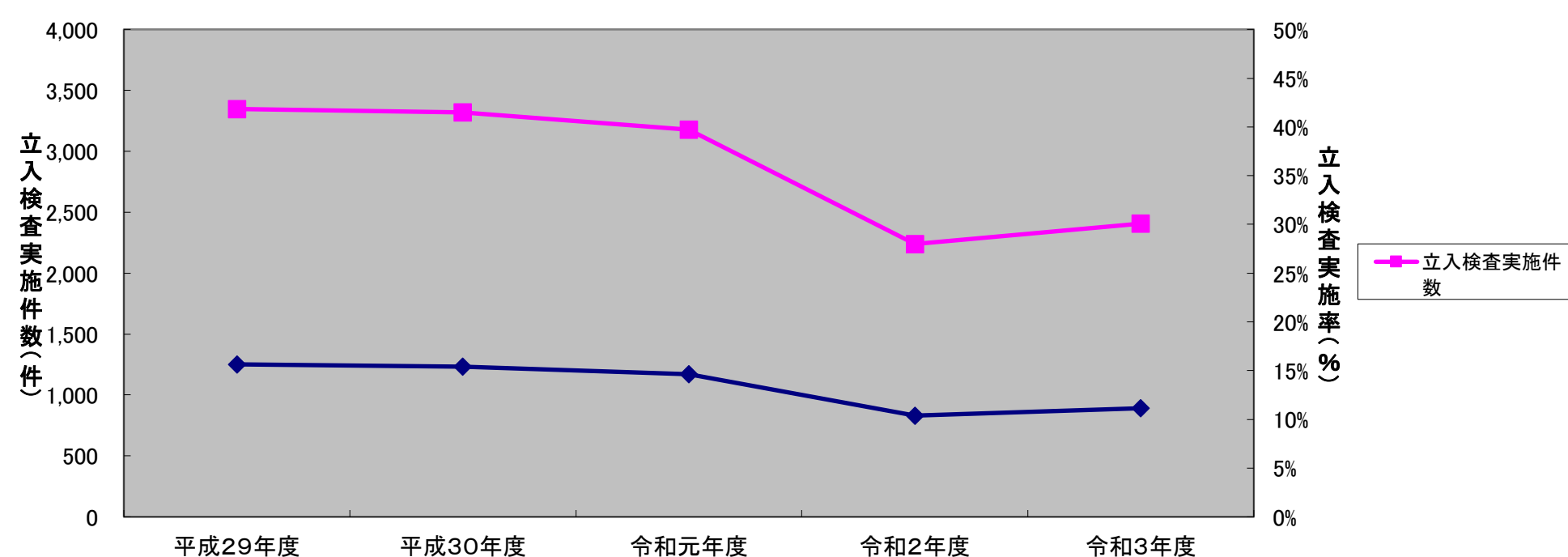
1-23 消防用設備点検報告状況

(令和4.3.31現在)

防火対象物の区分		点検が 必要な防 火対象物 の総 数	うち報 告済防 火対象 物	報告率	1,000㎡ 未満	うち報 告済防 火対象 物	報告率	1,000㎡ 以上	うち報 告済防 火対象 物	報告率
1	イ 劇場・映画館	44	28	64%	10	0	0%	34	28	82%
	ロ 公会堂・集会場	352	219	62%	279	176	63%	73	43	59%
2	イ キャバレー等	2	0	0%	2	0	0%	0	0	—
	ロ 遊技場	52	28	54%	17	8	47%	35	20	57%
	ハ 性風俗関連	0	0	—	0	0	—	0	0	—
	ニ カラオケボックス等	18	9	50%	18	9	50%	0	0	—
3	イ 待合・料理店	6	1	17%	6	1	17%	0	0	—
	ロ 飲食店	801	219	27%	784	204	26%	17	15	88%
4	百貨店・店舗等	1,050	547	52%	766	356	46%	284	191	67%
5	イ 旅館・ホテル等	526	228	43%	397	160	40%	129	68	53%
	ロ 寄宿舍・共同住宅	4,715	1,939	41%	4,016	1,420	35%	699	519	74%
6	イ (1) 病院	17	14	82%	2	2	—	15	12	80%
	(2) 診療所	11	6	55%	5	3	60%	6	3	50%
	(3) 病院((1)を除く)、患者を入院させるための施設を有する診療所((2)を除く)又は助産所	62	44	71%	25	18	72%	37	26	70%
	(4) 患者を入院させるための施設を有しない診療所又は助産所	394	157	40%	382	152	40%	12	5	42%
	ロ (1) 老人短期入居施設等	257	149	58%	147	78	53%	110	71	65%
	(2) 救護施設	1	0	0%	0	0	—	1	0	0%
	(3) 乳児院	2	2	100%	2	2	100%	0	0	—
	(4) 障害児入所施設	3	2	67%	2	2	100%	1	0	0%
	(5) 障害者支援施設	57	26	46%	44	20	45%	13	6	46%
	ハ (1) 老人デイサービスセンター等	227	107	47%	185	78	42%	42	29	69%
	(2) 更生施設	0	0	—	0	0	—	0	0	—
	(3) 助産施設等	278	161	58%	208	116	56%	70	45	64%
	(4) 児童発達支援センター等	32	12	38%	31	11	35%	1	1	100%
	(5) 身体障害者支援センター等	261	147	56%	251	144	57%	10	3	30%
ニ 幼稚園等	59	29	49%	28	12	43%	31	17	55%	
7	学校	881	724	82%	385	298	77%	496	426	86%
8	図書館等	70	61	87%	52	43	83%	18	18	100%
9	イ 蒸気風呂・熱気浴場	14	7	50%	13	6	46%	1	1	100%
	ロ 公衆浴場	27	15	56%	24	13	54%	3	2	67%
10	停車場	10	5	50%	6	2	33%	4	3	75%
11	神社・寺院等	458	263	57%	417	233	56%	41	30	73%
12	イ 工場・作業場	2,908	1,575	54%	2,064	915	44%	844	660	78%
	ロ 映画・テレビスタジオ	0	0	—	0	0	—	0	0	—
13	イ 駐車場	430	216	50%	385	186	48%	45	30	67%
	ロ 航空機格納庫	11	4	36%	4	4	100%	7	0	0%
14	倉庫	2,299	1,075	47%	1,944	838	43%	355	237	67%
15	事務所	3,405	1,829	54%	2,661	1,279	48%	744	550	74%
16	イ 複合用途(特定)	1,561	587	38%	1,248	385	31%	313	202	65%
	ロ 複合用途(非特定)	509	215	42%	382	123	32%	127	92	72%
16の2	地下街	0	0	—	0	0	—	0	0	—
16の3	準地下街	0	0	—	0	0	—	0	0	—
17	文化財	105	66	63%	103	64	62%	2	2	100%
18	延長50メートル以上のアーケード	16	3	19%	11	0	0%	5	3	60%
19	市町村の指定する山林	0	0	—	0	0	—	0	0	—
20	総務省令で定める舟車	0	0	—	0	0	—	0	0	—
合計		21,931	10,719	49%	17,306	7,361	43%	4,625	3,358	73%

1-24 立入検査件数年別推移

防火対象物の区分		平成29年度	平成30年度	令和元年度	令和2年度	令和3年度
1	イ 劇場・映画館	27	29	27	19	26
	ロ 公会堂・集会場	170	183	146	128	123
2	イ キャバレー等	0	1	0	0	0
	ロ 遊技場	28	19	23	21	3
	ハ 性風俗関連	0	0	0	0	0
	ニ カラオケボックス等	14	0	1	1	1
3	イ 待合・料理店	1	2	2	0	1
	ロ 飲食店	117	108	275	156	114
4	百貨店・店舗等	370	290	293	278	258
5	イ 旅館・ホテル等	206	204	176	123	185
	ロ 寄宿舎・共同住宅	82	216	90	39	153
6	イ (1)病院	5	12	6	0	3
	イ (2)診療所	1	4	1	2	2
	イ (3)病院((1)を除く)、患者を入院させるための施設を有する診療所((2)を除く)又は助産	27	21	8	11	14
	イ (4)患者を入院させるための施設を有しない診療所又は助産所	58	33	26	6	31
	ロ (1)老人短期入居施設等	139	90	107	17	25
	ロ (2)救護施設	1	0	0	0	0
	ロ (3)乳児院	1	0	0	0	0
	ロ (4)障害児入所施設	2	1	3	0	0
	ロ (5)障害者支援施設	24	23	14	3	3
	ハ (1)老人デイサービスセンター等	113	72	70	12	24
	ハ (2)更生施設	0	0	0	0	0
	ハ (3)助産施設等	109	94	84	29	41
	ハ (4)児童発達支援センター等	5	6	5	2	7
	ハ (5)身体障害者支援センター等	100	46	47	11	26
	ニ 幼稚園等	20	16	32	3	4
	7	学校	254	138	143	102
8	図書館等	23	29	16	19	12
9	イ 蒸気風呂・熱気浴場	10	1	2	3	2
	ロ 公衆浴場	5	12	5	6	5
10	停車場	4	1	3	2	0
11	神社・寺院等	56	69	49	110	68
12	イ 工場・作業場	344	386	299	268	265
	ロ 映画・テレビスタジオ	0	0	0	0	0
13	イ 駐車場	64	66	53	55	61
	ロ 航空機格納庫	0	3	0	0	2
14	倉庫	197	245	212	195	238
15	事務所	318	392	398	292	299
16	イ 複合用途(特定)	348	389	434	254	273
	ロ 複合用途(非特定)	41	56	41	43	30
16の2	地下街	0	0	0	0	0
16の3	準地下街	0	0	0	0	0
17	文化財	63	61	88	29	26
18	延長50メートル以上のアーケード	0	0	0	0	0
19	市町村の指定する山林	0	0	0	0	0
20	総務省令で定める舟車	0	0	0	0	0
合計		3,347	3,318	3,179	2,239	2,406
(参考)防火対象物数		21,398	21,520	21,706	21,558	21,544
立入検査実施率		15.6%	15.4%	14.6%	10.4%	11.2%



1-25 立入検査実施状況

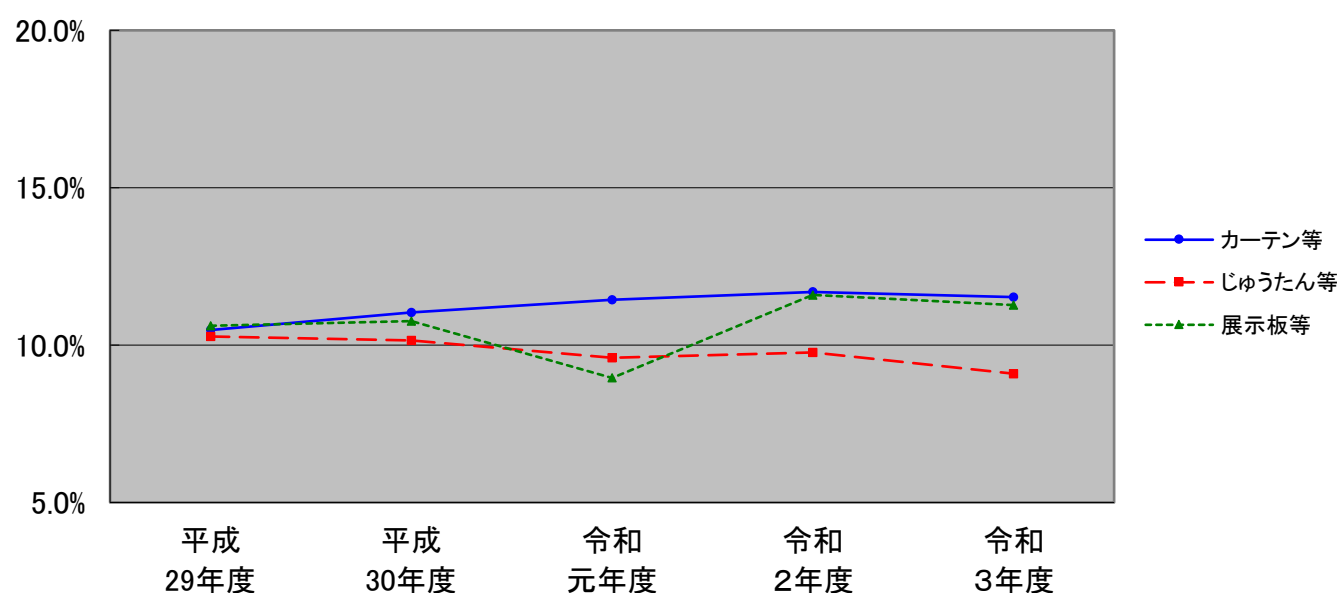
(令和4.3.31現在)

防火対象物の区分		防火対象物数	立入検査	防火対象物数に占める立入検査件数の割合	
1	イ	劇場・映画館	44	26	59.1%
	ロ	公会堂・集会場	349	123	35.2%
2	イ	キャバレー等	2	0	0.0%
	ロ	遊技場	51	3	5.9%
	ハ	性風俗関連	0	0	-
	ニ	カラオケボックス等	12	1	8.3%
3	イ	待合・料理店	6	1	16.7%
	ロ	飲食店	493	114	23.1%
4		百貨店・店舗等	1,033	258	25.0%
5	イ	旅館・ホテル等	408	185	45.3%
	ロ	寄宿舎・共同住宅	4,798	153	3.2%
6	イ	(1)病院	17	3	17.6%
		(2)診療所	11	2	18.2%
		(3)病院((1)を除く)、患者を入院させるための施設を有する診療所((2)を除く)又は助産所	61	14	23.0%
		(4)患者を入院させるための施設を有しない診療所又は助産所	387	31	8.0%
	ロ	(1)老人短期入居施設等	252	25	9.9%
		(2)救護施設	1	0	0.0%
		(3)乳児院	1	0	0.0%
		(4)障害児入所施設	3	0	0.0%
		(5)障害者支援施設	47	3	6.4%
	ハ	(1)老人デイサービスセンター等	202	24	11.9%
		(2)更生施設	0	0	-
		(3)助産施設等	271	41	15.1%
		(4)児童発達支援センター等	27	7	25.9%
		(5)身体障害者支援センター等	179	26	14.5%
	ニ	幼稚園等	58	4	6.9%
	7		学校	876	81
8		図書館等	67	12	17.9%
9	イ	蒸気風呂・熱気浴場	14	2	14.3%
	ロ	公衆浴場	24	5	20.8%
10		停車場	10	0	0.0%
11		神社・寺院等	462	68	14.7%
12	イ	工場・作業場	2,968	265	8.9%
	ロ	映画・テレビスタジオ	0	0	-
13	イ	駐車場	416	61	14.7%
	ロ	航空機格納庫	11	2	18.2%
14		倉庫	2,315	238	10.3%
15		事務所	3,465	299	8.6%
16	イ	複合用途(特定)	1,549	273	17.6%
	ロ	複合用途(非特定)	519	30	5.8%
16の2		地下街	0	0	-
16の3		準地下街	0	0	-
17		文化財	94	26	27.7%
18		延長50メートル以上のアーケード	33	0	0.0%
19		市町村の指定する山林	8	0	0.0%
20		総務省令で定める舟車	0	0	-
合計			21,544	2,406	11.2%

※ 防火対象物数については、150㎡以上の防火対象物数

1-26 防災物品使用違反年別推移

	平成 29年度	平成 30年度	令和 元年度	令和 2年度	令和 3年度
カーテン等	10.5%	11.0%	11.4%	11.7%	11.5%
じゅうたん等	10.3%	10.1%	9.6%	9.8%	9.1%
展示板等	10.6%	10.8%	9.0%	11.6%	11.3%



1-27 防災物品使用状況

(令和4.3.31現在)

防火対象物の区分(特定防火対象物)		防災防火対象物数	カーテン等を使用	うち違反	違反率	じゅうたん等を使用	うち違反	違反率	展示板等を使用	うち違反	違反率	
1	イ 劇場・映画館	44	32	1	3.1%	24	1	4.2%	4	0	0.0%	
	ロ 公会堂・集会場	338	284	12	4.2%	172	17	9.9%	7	3	42.9%	
2	イ キャバレー等	1	0	0	-	0	0	-	0	0	-	
	ロ 遊技場	51	22	0	0.0%	26	0	0.0%	0	0	-	
	ハ 性風俗関連	0	0	0	-	0	0	-	0	0	-	
	ニ カラオケボックス等	12	7	1	14.3%	6	1	16.7%	0	0	-	
3	イ 待合・料理店	6	4	1	25.0%	2	0	0.0%	0	0	-	
	ロ 飲食店	460	231	52	22.5%	124	21	16.9%	1	0	0.0%	
4		百貨店・店舗等	987	460	43	9.3%	139	9	6.5%	10	0	0.0%
5	イ	旅館・ホテル等	383	329	35	10.6%	277	16	5.8%	5	0	0.0%
6	イ	(1)病院	16	16	0	0.0%	6	0	0.0%	0	0	-
		(2)診療所	11	11	0	0.0%	6	0	0.0%	1	0	0.0%
		(3)病院((1)を除く)、患者を入院させるための施設を有する診療所	51	37	0	0.0%	20	0	0.0%	2	0	0.0%
		(4)患者を入院させるための施設を有しない診療所又は助産所	361	262	24	9.2%	100	9	9.0%	6	0	0.0%
	ロ	(1)老人短期入居施設等	229	188	6	3.2%	83	3	3.6%	4	0	0.0%
		(2)救護施設	1	1	0	0.0%	1	0	0.0%	0	0	-
		(3)乳児院	1	1	0	0.0%	0	0	-	0	0	-
		(4)障害児入所施設	3	3	0	0.0%	0	0	-	0	0	-
		(5)障害者支援施設	39	30	1	3.3%	12	0	0.0%	2	0	0.0%
	ハ	(1)老人デイサービスセンター等	174	133	10	7.5%	65	2	3.1%	5	1	20.0%
		(2)更生施設	0	0	0	-	0	0	-	0	0	-
(3)助産施設等		236	209	15	7.2%	89	14	15.7%	2	1	50.0%	
(4)児童発達支援センター等		20	11	0	0.0%	9	0	0.0%	0	0	-	
(5)身体障害者支援センター等		153	93	12	12.9%	22	3	13.6%	1	1	100.0%	
ニ	幼稚園等	50	36	7	19.4%	14	1	7.1%	2	0	0.0%	
9	イ	蒸気風呂・熱気浴場	14	12	2	16.7%	9	1	11.1%	0	0	-
12	ロ	映画・テレビスタジオ	0	0	0	-	0	0	-	0	0	-
16	イ	複合用途(特定)	1,337	687	141	20.5%	352	46	13.1%	16	2	12.5%
	ロ	複合用途(非特定)	31	7	0	0.0%	2	0	0.0%	0	0	-
16の2		地下街	0	0	0	-	0	0	-	0	0	-
16の3		準地下街	0	0	0	-	0	0	-	0	0	-
		高層建築物	92	39	0	0.0%	46	2	4.3%	3	0	0.0%
		工事中の建築物等	53	2	0	0.0%	0	0	-	0	0	-
		合計	5,154	3,147	363	11.5%	1,606	146	9.1%	71	8	11.3%

1-28 消防設備士試験実施状況

	甲種			乙種			計		
	受験者	合格者	合格率	受験者	合格者	合格率	受験者	合格者	合格率
平成29年度	198	52	26%	190	63	33%	388	115	30%
平成30年度	202	61	30%	146	62	42%	348	123	35%
令和元年度	141	46	33%	130	57	44%	271	103	38%
令和2年度	189	73	39%	215	94	44%	404	167	41%
令和3年度	207	71	34%	242	102	42%	449	173	39%

1-29 消防設備士免状発行状況

年度	総計	免状の種類														
		甲種							乙種							
		小計	特類	第1類	第2類	第3類	第4類	第5類	小計	第1類	第2類	第3類	第4類	第5類	第6類	第7類
平成29年度	111	50	0	14	3	2	20	11	61	2	0	0	10	1	31	17
平成30年度	121	61	1	18	9	7	17	9	60	4	0	1	9	6	27	13
令和元年度	106	56	1	15	4	9	20	7	50	3	2	1	8	1	26	9
令和2年度	393	229	0	69	22	17	100	21	164	5	3	2	16	8	69	61
令和3年度	430	207	0	60	19	21	89	18	223	11	6	6	33	11	78	78

1-30 消防設備士講習実施状況(受講者数)

	消火設備	警報設備	避難設備・消火器	計
平成29年度	84	118	86	288
平成30年度	70	124	54	248
令和元年度	69	105	72	246
令和2年度	77	122	70	269
令和3年度	70	123	79	272

1-31 高層建築物の状況

(R4. 3. 31現在)

所在地	名称	階層		高さ(m)	延べ面積 (×100)
		地上	地下		
鳥取市今町二丁目151番地	株式会社鳥取大丸	6	2	33	18,400
鳥取市富安一丁目84番地	対翠閣	9	0	34	5,400
鳥取市瓦町358番地	ネオハイツ鳥取	14	0	47	4,400
鳥取市吉成239番地5	セレスト美保21	10	0	34	3,000
鳥取市南町405番地	サーパス南町	14	0	43	6,400
鳥取市の場一丁目1番地	鳥取市立病院 本棟	7	1	38	27,700
鳥取市富安一丁目19番地	NTT鳥取ネットワークセンター	7	1	36	9,800
鳥取市栄町402番地	山陰合同銀行 鳥取営業部	7	1	38	7,700
鳥取市今町二丁目153番地	ホテル ニューオータニ鳥取	13	1	49	10,600
鳥取市今町二丁目112番地	アクティ日ノ丸総本社ビル	8	1	37	7,500
鳥取市栄町313番地12	カサ・リコ栄町	14	1	45	7,900
鳥取市栄町313番地12	カサ・リコ栄町 駐車場	1	0	34	600
鳥取市富安一丁目43番地	サーパス富安公園	9	0	35	2,900
鳥取市栄町613番地1	サーパス駅前通り	15	0	44	4,000
鳥取市栄町613番地1	サーパス駅前通り立体駐車場	1	0	39	600
鳥取市幸町1番地	フローレンス鳥取幸町グランドアーク	15	0	45	7,100
鳥取市広岡176番地17	日本セラミック 本館棟	8	0	32	7,100
鳥取市富安一丁目123番地	グランマスト富安	12	0	39	3,100
鳥取市行徳一丁目356番地2	サーパス明德小西立体駐車場	1	0	35	500
鳥取市今町二丁目107番地	鳥取グリーンホテルモーリス	9	0	34	6,400
鳥取市幸町71番地	鳥取市役所本庁舎	8	1	35	22,200
鳥取市尚徳町117番地	鳥取赤十字病院	9	1	43	38,100
鳥取市東町一丁目220番地	本庁舎・議会棟	7	1	36	22,600
鳥取市東町一丁目271番地	第2庁舎	10	1	42	12,800
鳥取市寺町50番地	NTT鳥取支店寺町 第1棟・第2棟	6	1	38	13,000
鳥取市戎町471番地	鳥取シティホテル新館	10	0	39	3,700
鳥取市江津730番地	新鳥取県立中央病院(外来棟別)	11	0	49	53,600
鳥取市川端五丁目251番地	レジデンス川端	13	0	44	4,700
鳥取市川端一丁目218番地	ポレスター鳥取川端	14	0	43	4,700
鳥取市青葉町二丁目108番地	サーパス青葉町	10	0	38	3,500
鳥取市川端五丁目302番地	サンシティ川端	14	0	42	3,900
鳥取市元町352番地5	アルファステイツさくら元町	13	0	39	5,500
鳥取市元町352番地5	立体駐車場棟	2	0	37	500
鳥取市松並町一丁目144番地3	サーパス城北	9	0	33	2,100
鳥取市青葉町二丁目204番地3	フローレンス青葉町グランドアーク	15	0	45	4,500
鳥取市西町二丁目111番地1	アルファステイツ西町(機械式立体駐車場)	2	0	37	500
鳥取市永楽温泉町403番地	ホテル モナーク鳥取	8	0	32	9,000
鳥取市末広温泉町759番地	ホテル アルファーワン鳥取	10	0	36	5,500
鳥取市永楽温泉町505番地	第2ガーデンハイツ観光	10	0	37	3,600
鳥取市永楽温泉町553番地2	スカイマンション永楽	11	0	38	3,700
鳥取市吉方174番地1	サーパス吉方	9	0	34	4,900
鳥取市末広温泉町624番地3	ダイアパレスグラン末広通り	14	0	46	4,900
鳥取市末広温泉町723番地	鳥取県JA会館	7	0	32	6,600
鳥取市永楽温泉町171番地	株式会社鳥取銀行本店	9	1	42	9,100
鳥取市立川町六丁目176番地	鳥取県東部庁舎及び駐車場	5	1	36	17,600
鳥取市富安二丁目138番地2	アパホテル鳥取駅前	14	1	47	6,100
鳥取市永楽温泉町111番地	アルファーコート	7	1	33	1,100
鳥取市東品治町102番地	鳥取駅前ビル	12	0	45	10,300
鳥取市扇町7番地	鳥取フコク生命駅前ビル	7	0	36	6,000
鳥取市吉方温泉一丁目657番地2	ラ・カサ・セステ	11	0	32	1,400
鳥取市末広温泉町622番地	第6ガーデンハイツ観光	11	0	36	3,200
鳥取市弥生町223番地	グランドール若桜	10	0	33	1,100
鳥取市扇町5番地	スーパーホテル鳥取駅前立体駐車場	2	0	44	1,100
鳥取市吉方147番地	ミサワカレント吉方	11	0	32	2,400
鳥取市扇町144番地2	サーパス扇町	14	0	45	6,300
鳥取市富安二丁目150番地3	サーパス鳥取駅前	14	0	44	6,100
鳥取市永楽温泉町620番地	サンシティ永楽通り	14	0	45	3,600
鳥取市富安二丁目59番地	カレント富安	15	0	47	5,300
鳥取市末広温泉町311番地	グランドハイツ末広311	13	0	40	3,800
鳥取市末広温泉町311番地	グランドハイツ末広311立体駐車場	1	0	44	1,400
鳥取市吉方温泉一丁目561番地1	ポレスターブロードシティ鳥取中央	15	0	44	8,500
鳥取市富安二丁目74番地	アルファステイツ鳥取駅前	15	0	44	5,900
鳥取市永楽温泉町555番地4	フローレンス永楽通りグランドアーク	14	0	45	8,900
鳥取市末広温泉町458番地	鳥取生協病院	10	1	44	15,800
鳥取市富安二丁目70番地	サーパス鳥取駅前	11	0	35	3,900
鳥取市南吉方三丁目201番地2	共和薬品工業株式会社鳥取工場	3	0	32	7,400
鳥取市永楽温泉町102番地6	グリーンリッチホテル鳥取駅前立体駐車場	2	0	32	400
鳥取市湖山町南四丁目101番地	工学部 J棟(旧名称:電気電子工学科棟)	6	0	34	4,900
鳥取市湖山町南四丁目101番地	工学部 K棟(旧名称:大学院棟)	6	0	33	3,500
鳥取市千代水一丁目100番地	アイシン千代水ビル	11	0	43	5,100
鳥取市湖山町西一丁目721番地	サンシープラザ	11	0	31	3,500
鳥取市徳尾178番地4	レジデンス 東久	8	1	32	2,600
鳥取市湖山町東一丁目401番地	サーパス湖山駅前	9	0	32	4,200
鳥取市河原町山手925番地 他	可燃物処理施設リンピアいなば工場棟	5	1	46	9,900
米子市加茂町2丁目180	国際ファミリープラザ	9	1	39	6,654
米子市明治町195	ホテルアルファーワン米子	12	0	37	4,193
米子市米原2丁目3番15号	第2青葉マンション	10	0	35	2,979
米子市米原1丁目1番12	エクレスア米子	11	0	35	4,909
米子市万能町89番地2	エクセレント米子	12	0	44	4,736
米子市東町141, 142	ライオンズマンション米子東町	12	0	42	2,254
米子市西町36番地1	鳥取大学医学部附属病院(第二中央診療棟)	9	1	33	25,753
米子市西町133番地2	国立大学法人鳥取大学医学部(研究支援棟A)	5	0	33	5,271
米子市西町133番地2	国立大学法人鳥取大学医学部(総合研究棟)	7	0	33	9,085

1-31 高層建築物の状況

(R4. 3. 31現在)

所在地	名称	階層		高さ(m)	延べ面積 (×100)
		地上	地下		
米子市西町36番地1	鳥大医学部附属病院(病棟、外来・中央診療)	9	1	40	64,420
米子市吉岡373	王子製紙 原質第1系設備建屋(無窓)	10	0	42	7,747
米子市加茂町2丁目204番地	米子商工会議所	7	0	33	4,482
米子市加茂町2丁目106	甲南アセット米子ビル	9	0	35	3,916
米子市加茂町2丁目51番地	中国電力株式会社 米子営業所 本館	7	0	35	6,222
米子市角盤町1丁目27番地2	GOOD BLESS GARDEN	7	1	32	16,830
米子市明治町125番地	米子ワシントンホテルプラザ	9	0	38	10,013
米子市錦町3丁目105-7	サーパス錦町	11	0	38	4,267
米子市加茂町1-16	クリーンピア米子加茂町	11	0	38	7,854
米子市錦町3丁目90-10	サーパス錦町第2	10	0	36	5,695
米子市錦町3丁目77-5	サーパス錦町第3	10	0	36	4,152
米子市角盤町1丁目15-14	セレスト米子角盤町	13	0	42	2,962
米子市万能町121番地	米子ユニバーサルホテル	14	2	45	8,911
米子市久米町53番2	ANAクラウンプラザホテル米子	9	0	38	9,834
米子市西町25番地1	ポレスター西町	13	0	39	4,626
米子市中町50番地1	ポレスター中町	14	0	43	4,902
米子市東町405番地	サーパス東町	14	0	44	6,022
米子市米原1496-9	アルファステイツ錦町	10	0	35	3,913
米子市明治町100番地	東横イン米子駅前	14	0	42	3,923
米子市明治町100番地	東横イン米子駅前駐車場棟	2	0	35	912
米子市昭和町71-3	フローレンス昭和町グランドアーク	14	0	50	6,863
米子市米原5丁目1番3号	アーバンビュー米原	14	0	42	6,019
米子市東町189-1	サーパス米子駅前	14	0	44	6,485
米子市明治町175	グリーンリッチホテル米子駅前	10	0	36	4,875
米子市花園町36-1	ヴェルディ義方小学校前	14	0	43	6,702
米子市皆生温泉2丁目5番1号	皆生つるや	9	1	33	9,449
米子市皆生温泉3丁目12番33号	湯喜望 白扇	9	1	35	5,024
米子市皆生温泉4丁目19番10号	華水亭	8	0	40	11,753
米子市皆生温泉4丁目6番7号	ヴィラ皆生二番館	11	0	41	2,699
米子市車尾4丁目17番1号	米子医療センター 病棟	8	0	41	19,994
米子市皆生温泉4丁目16番2号	エバーグリーン皆生	11	0	39	9,673
米子市両三柳5037	シエスタヨナゴ	10	0	34	2,310
米子市上福原3丁目1番6号	グランディオス米子	14	0	48	11,351
米子市西福原9丁目6番20号	サーパス西福原堀川通り	10	0	32	2,735
米子市米原7丁目2番16号	フローレンス米原グランドアーク	15	0	45	7,613
米子市皆生温泉3丁目11番1号	皆生 游月	8	0	33	4,982
倉吉市伊木217-8、549-4	グラン・シエロ倉吉 グラン・シエロ倉吉	11	0	34	3,848
倉吉市上井263-2	ミサワ カレントスクエア マンションズ ミサワ カレントスクエア マンションズ	14	0	35	5,923
倉吉市東昭和町150番地	鳥取県立 厚生病院 鳥取県立 厚生病院	7	1	35	23,280
境港市新屋町3268番地	ホテルエリアワン境港マリーナ	8	0	34	6,173
境港市小篠津町2258	航空自衛隊 新管制塔(129)	5	0	44	360
境港市小篠津町2258番地	航空自衛隊 ASR局舎(315)	4	0	33	254
境港市竹内団地255-3	夢みなとタワー	4	1	43	9,041
境港市大正町216番地	御宿野乃 境港	12	0	42	6,564
西伯郡南部町天萬2031番地1	米子南部カントリーエレベーター	2	0	36	1,076
西伯郡伯耆町丸山1647-13	Royal Hotel 大山	12	1	48	31,230