

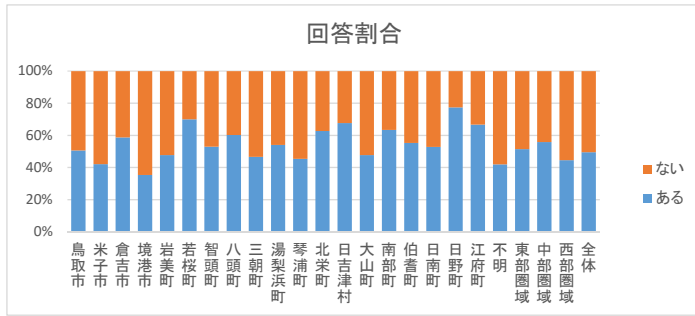
令和4年度福祉に関するアンケート調査結果（クロス集計D\_防災意識等に関する分析）

問37 あなたは、防災訓練に参加したことがありますか。 ※選択単答

D1-1 ⇒【問3】居住地 回答ごとの分析

|      | 鳥取市  | 米子市  | 倉吉市 | 境港市 | 若美町 | 若桜町 | 智頭町 | 八頭町 | 三朝町 | 湯梨浜町 | 琴浦町 | 北栄町 | 日吉津村 | 大山町 | 南部町 | 伯耆町 | 日南町 | 日野町 | 江府町 | 不明 | 東部圏域 | 中部圏域 | 西部圏域 | 全体   |
|------|------|------|-----|-----|-----|-----|-----|-----|-----|------|-----|-----|------|-----|-----|-----|-----|-----|-----|----|------|------|------|------|
| 1 ある | 1409 | 870  | 482 | 160 | 53  | 28  | 64  | 133 | 41  | 121  | 112 | 133 | 46   | 103 | 107 | 74  | 29  | 41  | 6   | 44 | 1687 | 889  | 1436 | 4056 |
| 2 ない | 1379 | 1198 | 339 | 292 | 58  | 12  | 57  | 88  | 47  | 103  | 135 | 79  | 22   | 113 | 62  | 60  | 26  | 12  | 3   | 61 | 1594 | 703  | 1788 | 4146 |

※回答割合・・・各市町村に居住している者のうち、防災訓練に参加したことがある（ない）と回答した者の割合



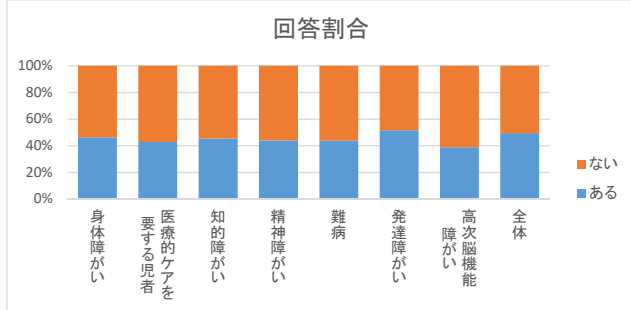
圏域ごとに大きな差は見られないが、市町村ごとでは差がみられる。(例えば「ある」と回答した割合が最も高い日野町では約77%となっている一方で、最も低い境港市では約35%となっている。(全体平均約49%))

D1-2 ⇒【問4～問11】障がい種別 回答ごとの分析

※障がい重複している場合は、それぞれにおいて回答数を計上している

|      | 身体障がい | 医療的ケアを要する障がい | 知的障がい | 精神障がい | 難病  | 発達障がい | 高次脳機能障がい | 全体   |
|------|-------|--------------|-------|-------|-----|-------|----------|------|
| 1 ある | 1350  | 143          | 805   | 953   | 498 | 862   | 121      | 4056 |
| 2 ない | 1564  | 191          | 965   | 1213  | 639 | 807   | 190      | 4146 |

※回答割合・・・各障がい種別について障がい福祉手帳を所持している等と回答した者のうち、防災訓練に参加したことがある（ない）と回答した者の割合

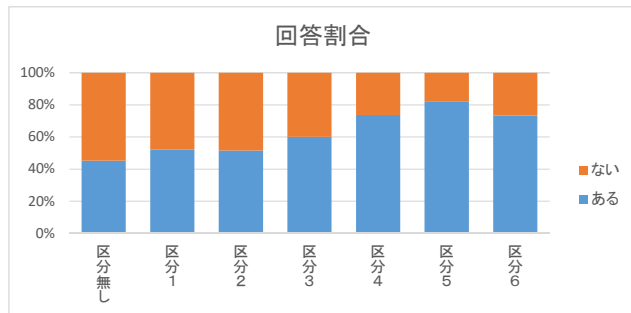


障がい種別ごとに大きな差はみられない。

D1-3 ⇒【問18】障害支援区分 回答ごとの分析

|      | 区分無し | 区分1 | 区分2 | 区分3 | 区分4 | 区分5 | 区分6 |
|------|------|-----|-----|-----|-----|-----|-----|
| 1 ある | 2422 | 60  | 162 | 183 | 239 | 233 | 221 |
| 2 ない | 2939 | 55  | 152 | 122 | 85  | 50  | 80  |

※回答割合・・・障害支援区分の認定を受けていると回答した者の認定区分ごとの、防災訓練に参加したことがある（ない）と回答した者の割合



概ね、障害支援区分が高くなるにつれ、避難訓練に参加したことがあると回答した者の割合が高くなる。

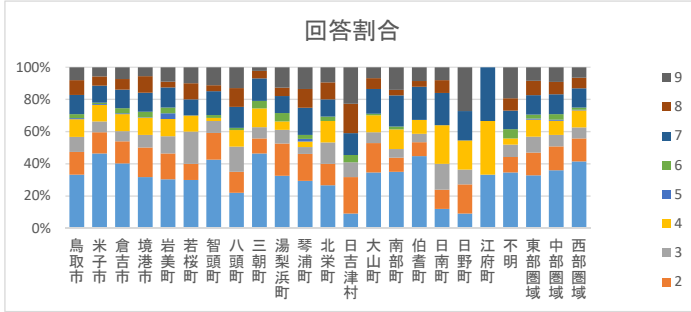
【問37で「2」を選択した方のみ】

問38 防災訓練に参加したことがない理由は何ですか。 ※選択単答

D2-1 ⇒ 【問3】居住地 回答ごとの分析

|                          | 鳥取市 | 米子市 | 倉吉市 | 境港市 | 岩美町 | 若桜町 | 智頭町 | 八頭町 | 三朝町 | 湯梨浜町 | 琴浦町 | 北栄町 | 日吉津村 | 大山町 | 南部町 | 伯耆町 | 日南町 | 日野町 | 江府町 | 不明 |
|--------------------------|-----|-----|-----|-----|-----|-----|-----|-----|-----|------|-----|-----|------|-----|-----|-----|-----|-----|-----|----|
| 1 訓練があることを知らない           | 421 | 509 | 127 | 86  | 17  | 3   | 23  | 17  | 20  | 31   | 35  | 20  | 2    | 36  | 20  | 26  | 3   | 1   | 1   | 18 |
| 2 忙しいなど時間的余裕がない          | 178 | 145 | 43  | 50  | 9   | 1   | 9   | 10  | 4   | 19   | 20  | 10  | 5    | 19  | 5   | 5   | 3   | 2   | 0   | 5  |
| 3 会場に行くのが大変              | 119 | 73  | 20  | 21  | 6   | 2   | 4   | 12  | 3   | 8    | 5   | 10  | 2    | 7   | 3   | 3   | 4   | 1   | 0   | 4  |
| 4 具体的な日時・場所、申し込み方法がわからない | 138 | 112 | 33  | 29  | 6   | 1   | 1   | 8   | 5   | 5    | 4   | 10  | 0    | 11  | 7   | 5   | 6   | 2   | 1   | 2  |
| 5 自分は災害に遭わないと思う          | 9   | 6   | 2   | 1   | 2   | 0   | 0   | 0   | 0   | 0    | 2   | 0   | 0    | 0   | 0   | 0   | 0   | 0   | 0   | 0  |
| 6 知り合いが参加していない           | 31  | 10  | 10  | 9   | 2   | 0   | 1   | 1   | 2   | 5    | 3   | 2   | 1    | 1   | 1   | 0   | 0   | 0   | 0   | 3  |
| 7 関心・興味がない               | 151 | 115 | 36  | 32  | 7   | 1   | 8   | 10  | 6   | 10   | 20  | 8   | 3    | 16  | 11  | 12  | 5   | 2   | 1   | 6  |
| 8 実際の避難行動ができない           | 116 | 63  | 21  | 28  | 2   | 1   | 2   | 9   | 2   | 5    | 14  | 8   | 4    | 7   | 2   | 2   | 2   | 0   | 0   | 4  |
| 9 その他                    | 102 | 63  | 23  | 15  | 5   | 1   | 6   | 10  | 1   | 12   | 16  | 7   | 5    | 7   | 8   | 5   | 2   | 3   | 0   | 10 |

※回答割合・・・各市町村に居住している防災訓練に参加したことがない者の、各選択肢を選んだ回答者の割合



選択肢の中でも特に、「訓練があることを知らない」と回答した割合に大きく差が出ている。(例えばこの回答の割合が最も低い日吉津村では約9%となっている一方で、最も高い三朝町では約46%となっている。(全体平均約37%))

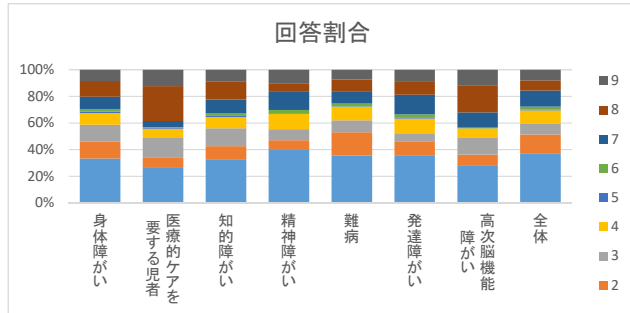
| 東部圏域 | 中部圏域 | 西部圏域 | 全体   |
|------|------|------|------|
| 481  | 233  | 684  | 1416 |
| 207  | 96   | 234  | 542  |
| 143  | 46   | 114  | 307  |
| 154  | 57   | 173  | 386  |
| 11   | 4    | 7    | 22   |
| 35   | 22   | 22   | 82   |
| 177  | 80   | 197  | 460  |
| 130  | 50   | 108  | 292  |
| 124  | 59   | 108  | 301  |

D2-2 ⇒ 【問4～問11】障がい種別 回答ごとの分析

※障がい重複している場合は、それぞれにおいて回答数を計上している

|                          | 身体障がい | 医療的ケアを要する児者 | 知的障がい | 精神障がい | 難病  | 発達障がい | 高次脳機能障がい | 全体   |
|--------------------------|-------|-------------|-------|-------|-----|-------|----------|------|
| 1 訓練があることを知らない           | 473   | 46          | 281   | 439   | 209 | 263   | 47       | 1416 |
| 2 忙しいなど時間的余裕がない          | 181   | 12          | 91    | 83    | 103 | 79    | 13       | 542  |
| 3 会場に行くのが大変              | 182   | 26          | 117   | 92    | 53  | 40    | 22       | 307  |
| 4 具体的な日時・場所、申し込み方法がわからない | 125   | 12          | 74    | 126   | 60  | 86    | 11       | 386  |
| 5 自分は災害に遭わないと思う          | 13    | 1           | 8     | 7     | 2   | 4     | 0        | 22   |
| 6 知り合いが参加していない           | 27    | 1           | 16    | 26    | 12  | 19    | 1        | 82   |
| 7 関心・興味がない               | 134   | 8           | 91    | 157   | 52  | 110   | 19       | 460  |
| 8 実際の避難行動ができない           | 168   | 45          | 120   | 67    | 55  | 70    | 34       | 292  |
| 9 その他                    | 118   | 21          | 74    | 110   | 42  | 67    | 19       | 301  |

※回答割合・・・各障がい種別について障がい福祉手帳を所持している等と回答し防災訓練に参加したことがない者の、各選択肢を選んだ回答者の割合

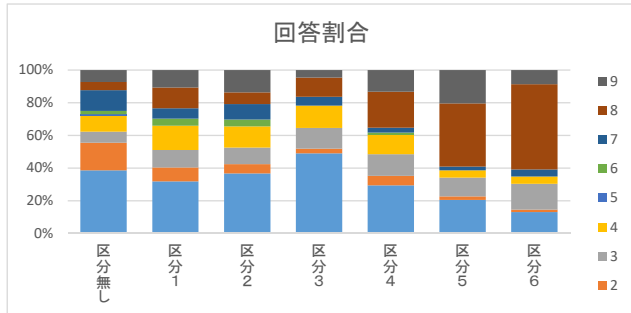


いずれの障がい種別においても「訓練があることを知らない」と回答した者の割合が比較的大きな割合を占めている。身体障がい者は「会場に行くのが大変」と回答した者の割合が、医療的ケアを要する児者、高次脳機能障がい者、知的障がい者は「実際の避難行動ができない」と回答した者が、発達障がい者、精神障がい者は「関心・興味がない」と回答した者の割合が、それぞれ他の種別と比べて相対的に高くなっている。

D2-3 ⇒ 【問】 障害支援区分 回答ごとの分析

|                          | 区分無し | 区分1 | 区分2 | 区分3 | 区分4 | 区分5 | 区分6 |
|--------------------------|------|-----|-----|-----|-----|-----|-----|
| 1 訓練があることを知らない           | 1065 | 15  | 51  | 54  | 20  | 9   | 9   |
| 2 忙しいなど時間的余裕がない          | 466  | 4   | 8   | 3   | 4   | 1   | 1   |
| 3 会場に行くのが大変              | 184  | 5   | 14  | 14  | 9   | 5   | 11  |
| 4 具体的な日時・場所、申し込み方法がわからない | 278  | 7   | 18  | 15  | 8   | 2   | 3   |
| 5 自分は災害に遭わないと思う          | 17   | 0   | 0   | 0   | 0   | 0   | 0   |
| 6 知り合いが参加していない           | 56   | 2   | 6   | 0   | 1   | 0   | 0   |
| 7 関心・興味が無い               | 350  | 3   | 13  | 6   | 2   | 1   | 3   |
| 8 実際の避難行動ができない           | 139  | 6   | 10  | 13  | 15  | 17  | 36  |
| 9 その他                    | 200  | 5   | 19  | 5   | 9   | 9   | 6   |

※回答割合・・・障害支援区分の認定を受けている等と回答し防災訓練に参加したことがない者の認定区分ごとの、各選択肢を選んだ回答者の割合



区分なし～区分4の者では最も回答が多かった選択肢は「訓練があることを知らない」であったのに対し、区分5及び区分6では、「実際の避難行動ができない」の回答が最も多かった。

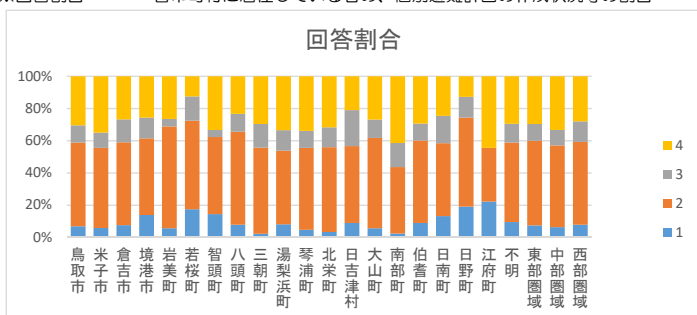
【全員】

問39 あなたは個別避難計画を作成していますか。 ※選択単答

D3-1 ⇒ 【問3】 居住地 回答ごとの分析

|                       | 鳥取市  | 米子市  | 倉吉市 | 境港市 | 岩美町 | 若桜町 | 智頭町 | 八頭町 | 三朝町 | 湯梨浜町 | 琴浦町 | 北栄町 | 日吉津村 | 大山町 | 南部町 | 伯耆町 | 日南町 | 日野町 | 江府町 | 不明 |
|-----------------------|------|------|-----|-----|-----|-----|-----|-----|-----|------|-----|-----|------|-----|-----|-----|-----|-----|-----|----|
| 1 作成している（作成されている）     | 190  | 117  | 61  | 62  | 6   | 7   | 17  | 17  | 2   | 18   | 11  | 7   | 6    | 12  | 4   | 12  | 7   | 9   | 2   | 9  |
| 2 作成していない（作成されていない）   | 1415 | 1012 | 416 | 212 | 67  | 22  | 56  | 124 | 47  | 101  | 119 | 110 | 32   | 119 | 69  | 68  | 24  | 26  | 3   | 47 |
| 3 自分の計画が作成されているかわからない | 291  | 191  | 115 | 57  | 5   | 6   | 5   | 24  | 13  | 28   | 25  | 26  | 15   | 24  | 25  | 14  | 9   | 6   | 0   | 11 |
| 4 個別避難計画そのものが何かを知らない  | 826  | 710  | 216 | 114 | 28  | 5   | 39  | 50  | 26  | 74   | 79  | 66  | 14   | 57  | 69  | 39  | 13  | 6   | 4   | 28 |

※回答割合・・・各市町村に居住している者の、個別避難計画の作成状況等の割合



| 東部圏域 | 中部圏域 | 西部圏域 | 全体   |
|------|------|------|------|
| 237  | 160  | 115  | 521  |
| 1684 | 1261 | 744  | 3736 |
| 331  | 239  | 185  | 766  |
| 948  | 830  | 405  | 2211 |

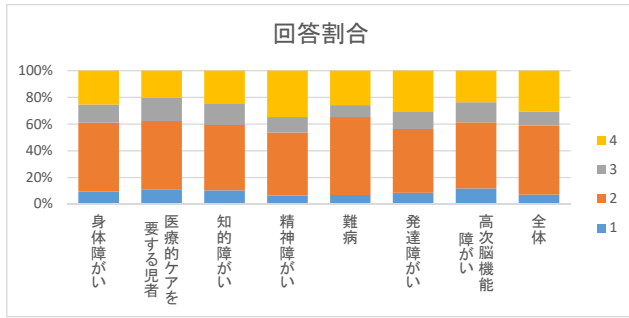
圏域ごとに大きな差は見られない。個別でみる(回答数の少ない江府町を除く)と、例えば若桜町と日野町においては、個別避難計画を「作成している(作成されている)」と回答した者の割合が20%程度と全体平均の2倍近くの割合となっており、さらに、「個別避難計画そのものが何かを知らない」と回答した者は15%程度と全体平均の半分程度となっている。

### D3-2 ⇒【問4～問11】障がい種別 回答ごとの分析

※障がい重複している場合は、それぞれにおいて回答数を計上している

|                       | 身体障がい | 医療的ケアを要する児者 | 知的障がい | 精神障がい | 難病  | 発達障がい | 高次脳機能障がい | 全体   |
|-----------------------|-------|-------------|-------|-------|-----|-------|----------|------|
| 1 作成している（作成されている）     | 269   | 37          | 179   | 139   | 77  | 138   | 36       | 521  |
| 2 作成していない（作成されていない）   | 1469  | 170         | 849   | 999   | 658 | 781   | 151      | 3736 |
| 3 自分の計画が作成されているかわからない | 383   | 58          | 272   | 247   | 99  | 208   | 46       | 766  |
| 4 個別避難計画そのものが何かを知らない  | 721   | 67          | 434   | 736   | 291 | 504   | 72       | 2211 |

※回答割合・・・各障がい種別について障がい者福祉手帳を所持している等と回答した者の、個別避難計画の作成状況等の割合

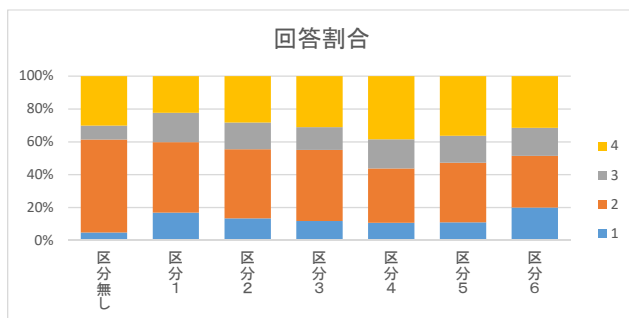


いずれの障がい種別においても個別避難計画を「作成している（作成されている）」と回答した者の割合は10%前後である。精神障がい者、発達障がい者は、「個別避難計画そのものが何かを知らない」と回答した者の割合が、他の種別と比べて相対的に高くなっている。一方で、医療的ケアを要する児者における、「個別避難計画そのものが何かを知らない」と回答した者の割合は2割未満であり、他の種別と比べて相対的に低くなっている。

### D3-3 ⇒【問】障害支援区分 回答ごとの分析

|                       | 区分無し | 区分1 | 区分2 | 区分3 | 区分4 | 区分5 | 区分6 |
|-----------------------|------|-----|-----|-----|-----|-----|-----|
| 1 作成している（作成されている）     | 255  | 19  | 42  | 36  | 34  | 31  | 60  |
| 2 作成していない（作成されていない）   | 2973 | 48  | 131 | 131 | 105 | 102 | 94  |
| 3 自分の計画が作成されているかわからない | 446  | 20  | 51  | 42  | 56  | 46  | 51  |
| 4 個別避難計画そのものが何かを知らない  | 1587 | 25  | 88  | 94  | 122 | 102 | 94  |

※回答割合・・・障害支援区分の認定を受けていると回答した者の認定区分ごとの、個別避難計画の作成状況等の割合

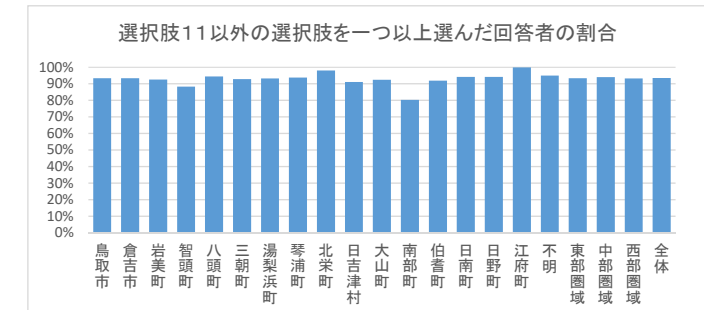


障害支援区分6の者は「個別支援計画を作成している（作成されている）」と回答した者の割合が他の区分の者より相対的に多かった。「個別避難計画そのものが何かを知らない」の選択肢は、障害支援区分が上がるにつれ、概ねその回答をした者の割合が高くなる傾向がある。

【全員】

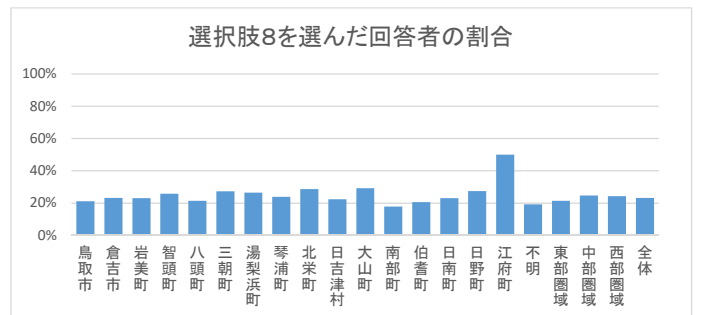
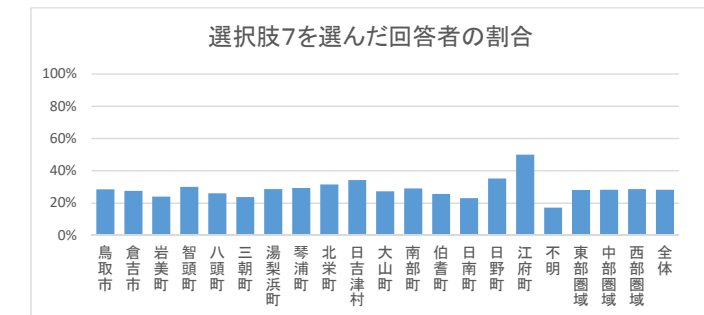
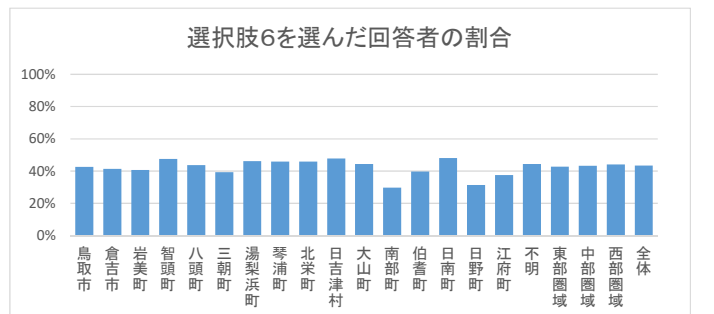
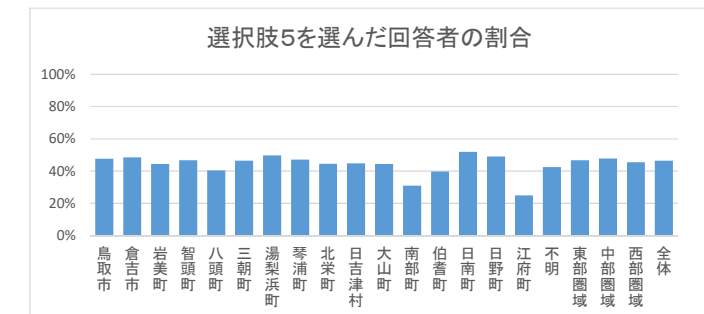
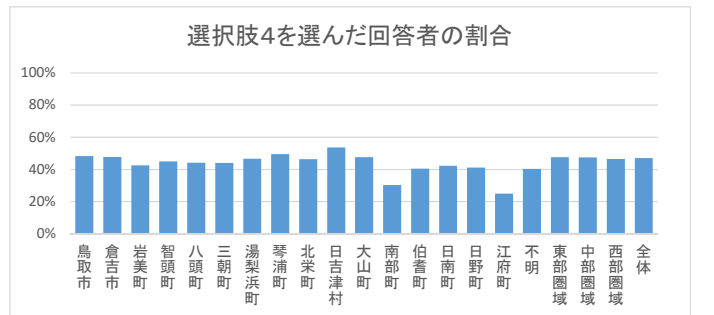
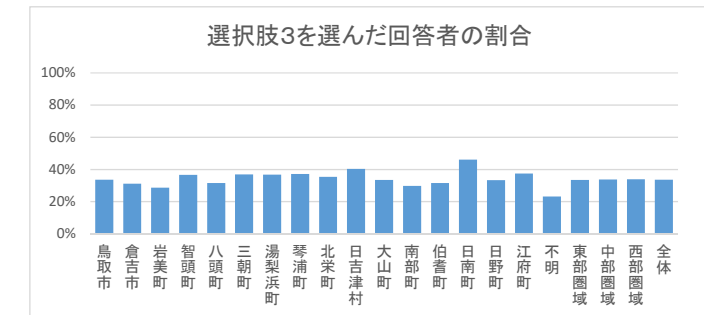
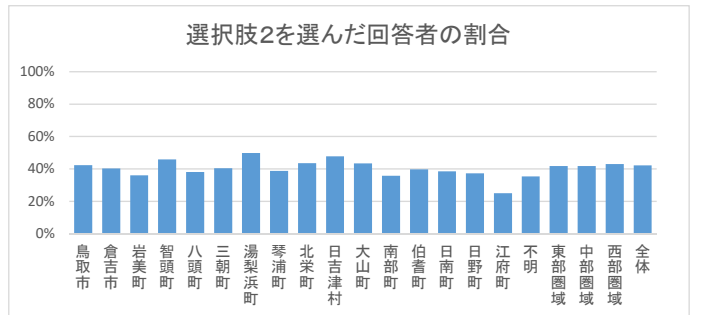
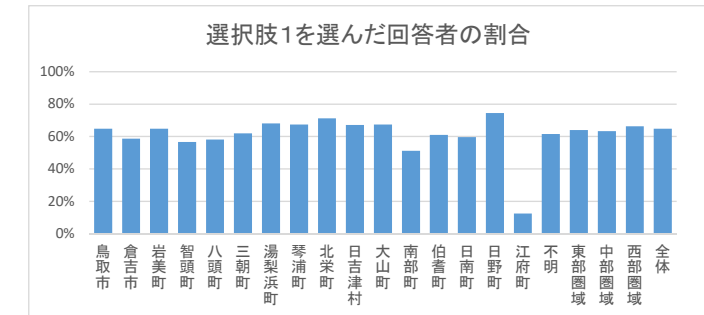
問40 災害時に備えて必要だと思うことは何ですか。 ※選択多答  
D4-1 ⇒【問3】居住地 回答ごとの分析

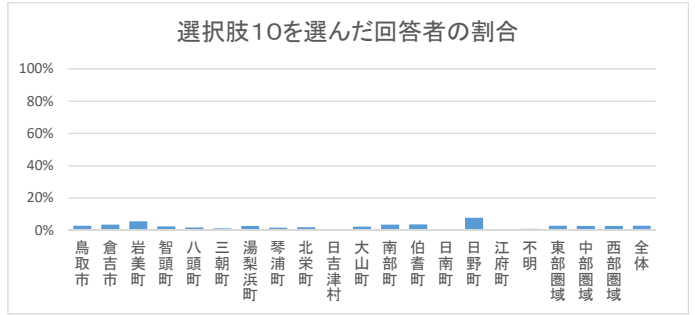
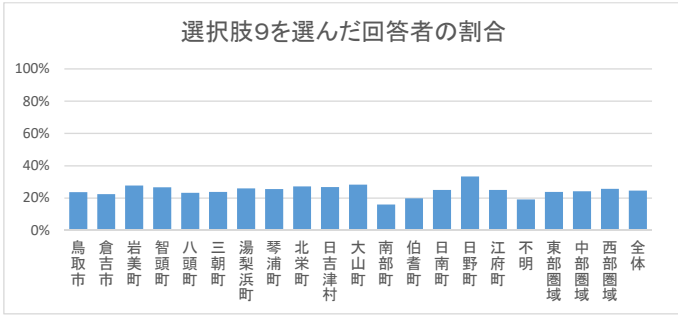
| 回答者数                              | 鳥取市  | 米子市  | 倉吉市 | 境港市 | 岩美町 | 若桜町 | 智頭町 | 八頭町 | 三朝町 | 湯梨浜町 | 琴浦町 | 北栄町 |
|-----------------------------------|------|------|-----|-----|-----|-----|-----|-----|-----|------|-----|-----|
| 1 医療施設や医療設備、常用薬の確保                | 2703 | 2043 | 805 | 448 | 108 | 38  | 120 | 215 | 84  | 223  | 242 | 209 |
| 2 障がいの特性に配慮した災害情報の提供（災害の状況や避難場所）  | 1752 | 1387 | 473 | 300 | 70  | 24  | 68  | 125 | 52  | 152  | 163 | 149 |
| 3 避難するときの介助者の確保、救助の要請方法の確保        | 909  | 676  | 251 | 167 | 31  | 16  | 44  | 68  | 31  | 82   | 90  | 74  |
| 4 障がいのある方に配慮した避難場所の設備（トイレ、電源等）    | 1308 | 979  | 385 | 217 | 46  | 12  | 54  | 95  | 37  | 104  | 120 | 97  |
| 5 障がいのある方に配慮した避難場所の確保（プライバシーの保護等） | 1289 | 945  | 390 | 219 | 48  | 9   | 56  | 87  | 39  | 111  | 114 | 93  |
| 6 避難場所までの移動手段の確保                  | 1150 | 905  | 333 | 226 | 44  | 14  | 57  | 94  | 33  | 103  | 111 | 96  |
| 7 避難場所での介助者の確保                    | 773  | 578  | 222 | 138 | 26  | 7   | 36  | 56  | 20  | 64   | 71  | 66  |
| 8 避難訓練の実施                         | 574  | 504  | 187 | 106 | 25  | 7   | 31  | 46  | 23  | 59   | 58  | 60  |
| 9 防災知識の普及・啓発                      | 639  | 534  | 181 | 123 | 30  | 6   | 32  | 50  | 20  | 58   | 62  | 57  |
| 10 その他                            | 79   | 58   | 29  | 11  | 6   | 1   | 3   | 4   | 1   | 6    | 4   | 4   |
| 11 特になし                           | 179  | 114  | 53  | 30  | 8   | 0   | 14  | 12  | 6   | 15   | 15  | 4   |



| 回答者数 | 白吉津村 | 大山町 | 南部町 | 伯耆町 | 日南町 | 日野町 | 江府町 | 不明 | 東部圏域 | 中部圏域 | 西部圏域 | 全体   |
|------|------|-----|-----|-----|-----|-----|-----|----|------|------|------|------|
| 1    | 67   | 212 | 168 | 136 | 52  | 51  | 8   | 99 | 3184 | 1563 | 3185 | 8031 |
| 2    | 45   | 143 | 86  | 83  | 31  | 38  | 1   | 61 | 2039 | 989  | 2114 | 5203 |
| 3    | 32   | 92  | 60  | 54  | 20  | 19  | 2   | 35 | 1332 | 654  | 1371 | 3392 |
| 4    | 27   | 71  | 50  | 43  | 24  | 17  | 3   | 23 | 1068 | 528  | 1078 | 2697 |
| 5    | 36   | 101 | 51  | 55  | 22  | 21  | 2   | 40 | 1515 | 743  | 1484 | 3782 |
| 6    | 30   | 94  | 52  | 54  | 27  | 25  | 2   | 42 | 1489 | 747  | 1448 | 3726 |
| 7    | 32   | 94  | 50  | 54  | 25  | 16  | 3   | 44 | 1359 | 676  | 1405 | 3484 |
| 8    | 23   | 58  | 49  | 35  | 12  | 18  | 4   | 17 | 898  | 443  | 915  | 2273 |
| 9    | 15   | 62  | 30  | 28  | 12  | 14  | 4   | 19 | 683  | 387  | 775  | 1864 |
| 10   | 18   | 60  | 27  | 27  | 13  | 17  | 2   | 19 | 757  | 378  | 821  | 1975 |
| 11   | 0    | 5   | 6   | 5   | 0   | 4   | 0   | 1  | 93   | 44   | 89   | 227  |
| 合計   | 6    | 16  | 33  | 11  | 3   | 3   | 0   | 5  | 213  | 93   | 216  | 527  |

※回答割合・・・各市町村に居住している者で本設問に対して1つ以上の選択肢を選択した者のうち、当該選択肢を選択した者の割合



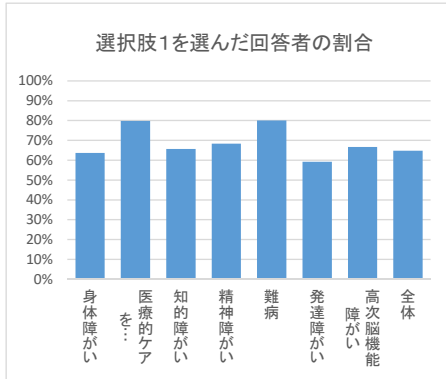
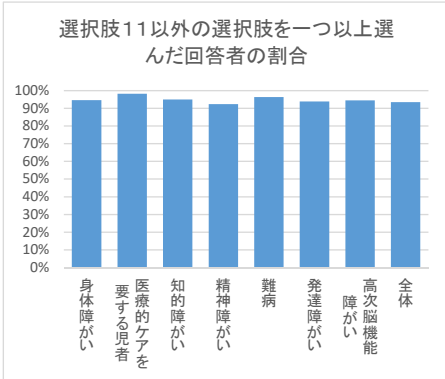


選択肢ごとに割合の多寡はあるものの、居住地ごとに大きな差は見られない。(回答数が少ない江府町を除く。)

#### D4-2 ⇒ 【問4～問11】 障がい種別 回答ごとの分析

※障がい重複している場合は、それぞれにおいて回答数を計上している

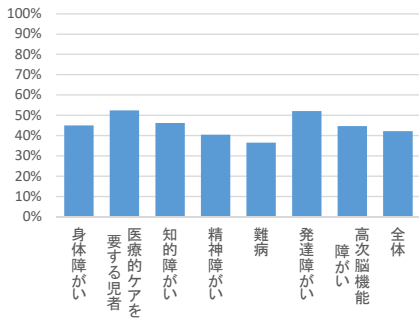
|                                   | 回答数  | 身体障がい | 医療的ケアを要する児童 | 知的障がい | 精神障がい | 難病   | 発達障がい | 高次脳機能障がい |
|-----------------------------------|------|-------|-------------|-------|-------|------|-------|----------|
| 1 医療施設や医療設備、常用薬の確保                | 2851 | 332   | 1736        | 2125  | 1127  | 1635 | 309   |          |
| 2 障がいの特性に配慮した災害情報の提供（災害の状況や避難場所）  | 1815 | 265   | 1140        | 1452  | 902   | 968  | 206   |          |
| 3 避難するときの介助者の確保、救助の要請方法の確保        | 1284 | 174   | 802         | 859   | 412   | 852  | 138   |          |
| 4 障がいのある方に配慮した避難場所の設備（トイレ、電源等）    | 1060 | 180   | 696         | 555   | 420   | 553  | 149   |          |
| 5 障がいのある方に配慮した避難場所の確保（プライバシーの保護等） | 1577 | 236   | 968         | 850   | 592   | 743  | 177   |          |
| 6 避難場所までの移動手段の確保                  | 1303 | 175   | 809         | 1035  | 463   | 920  | 155   |          |
| 7 避難場所での介助者の確保                    | 1326 | 190   | 841         | 846   | 517   | 713  | 153   |          |
| 8 避難訓練の実施                         | 856  | 158   | 580         | 504   | 331   | 520  | 121   |          |
| 9 防災知識の普及・啓発                      | 575  | 92    | 356         | 489   | 230   | 451  | 65    |          |
| 10 その他                            | 575  | 72    | 328         | 560   | 264   | 441  | 54    |          |
| 11 特になし                           | 82   | 16    | 56          | 80    | 22    | 54   | 9     |          |
|                                   | 154  | 6     | 87          | 163   | 41    | 101  | 17    |          |



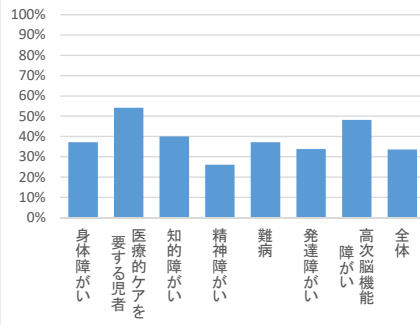
|      |
|------|
| 全体   |
| 8031 |
| 5203 |
| 3392 |
| 2697 |
| 3782 |
| 3726 |
| 3484 |
| 2273 |
| 1864 |
| 1975 |
| 227  |
| 527  |

※回答割合・・・各障がい種別について障がい者福祉手帳を所持している等と回答した者で本設問に対して1つ以上の選択肢を選択した者のうち、当該選択肢を選択した者の割合

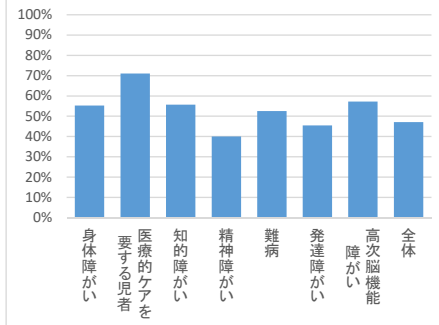
選択肢2を選んだ回答者の割合



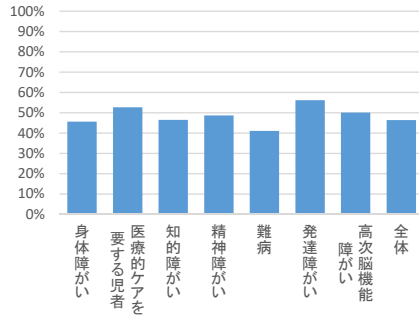
選択肢3を選んだ回答者の割合



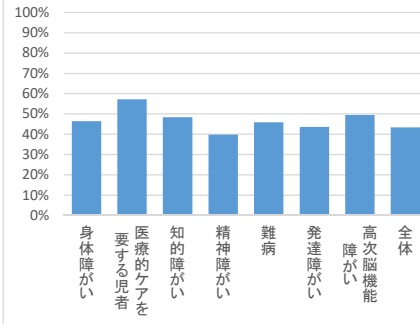
選択肢4を選んだ回答者の割合



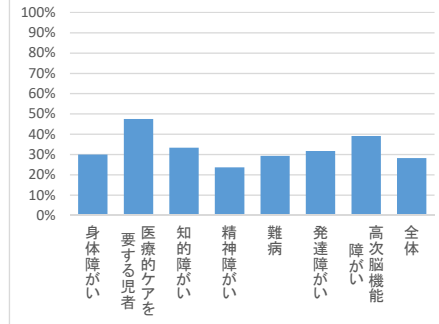
選択肢5を選んだ回答者の割合



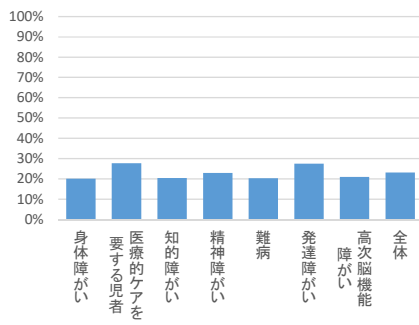
選択肢6を選んだ回答者の割合



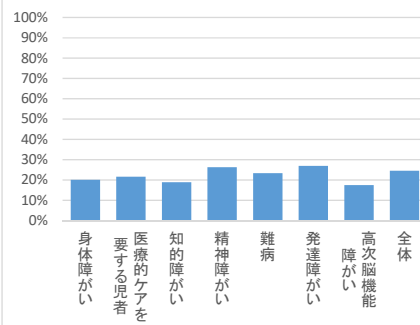
選択肢7を選んだ回答者の割合



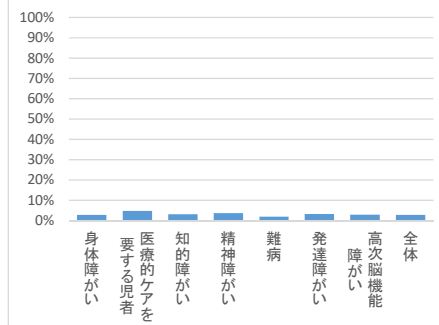
選択肢8を選んだ回答者の割合



選択肢9を選んだ回答者の割合



選択肢10を選んだ回答者の割合

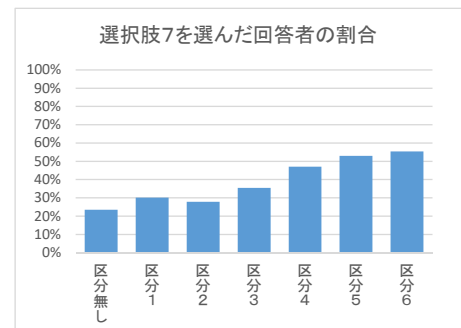
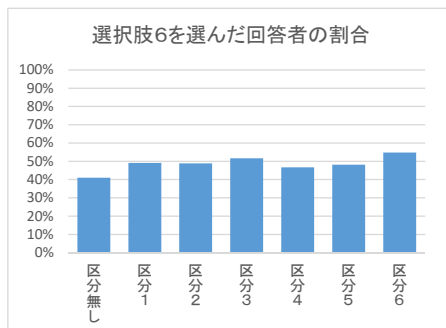
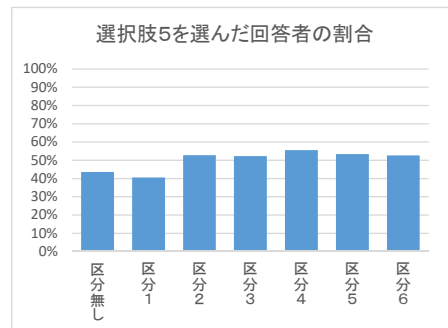
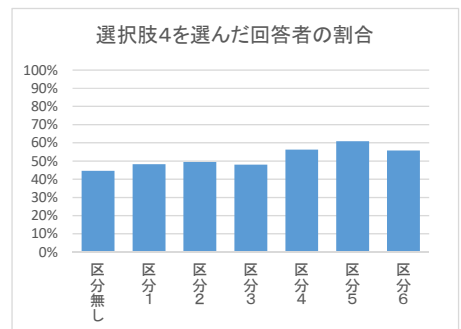
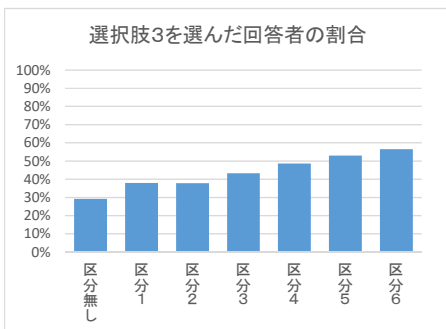
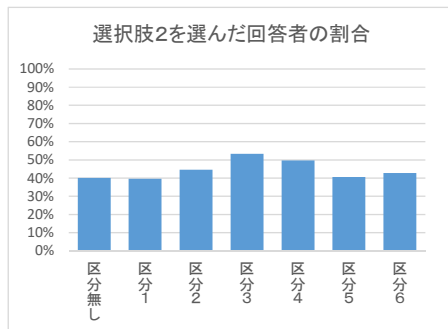
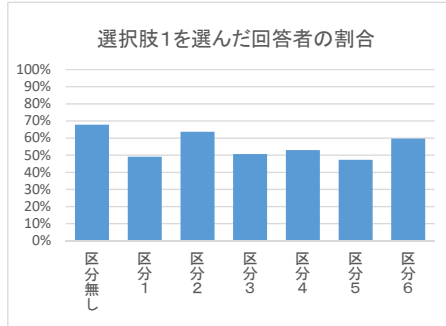
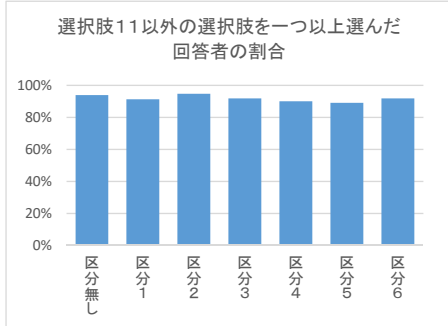


医療的ケアを要する児者は他の障がい種別に比べいずれの項目においても回答割合が高くなっており、特に「障がいのある方に配慮した避難場所の設備(トイレ、電源等)」の選択肢を選んだ者の割合は、全体平均の約1.5倍になっている。また、「障がいのある方に配慮した避難場所の確保(プライバシーの保護等)」の選択肢を選んだ者の割合を見ると、発達障がい者の割合が高くなっている。

D4-3 ⇒ 【問18】 障害支援区分 回答ごとの分析

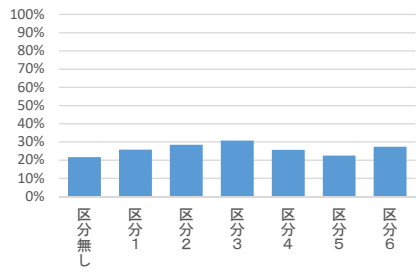
|                                   | 回答数  | 区分無し | 区分1 | 区分2 | 区分3 | 区分4 | 区分5 | 区分6 |
|-----------------------------------|------|------|-----|-----|-----|-----|-----|-----|
| 1 医療施設や医療設備、常用薬の確保                | 5310 | 116  | 309 | 296 | 304 | 266 | 285 |     |
| 2 障がい者の特性に配慮した災害情報の提供（災害の状況や避難場所） | 3603 | 57   | 197 | 150 | 161 | 126 | 170 |     |
| 3 避難するときの介助者の確保、救助の要請方法の確保        | 2132 | 46   | 138 | 158 | 151 | 108 | 122 |     |
| 4 障がいのある方に配慮した避難場所の設備（トイレ、電源等）    | 1550 | 44   | 117 | 128 | 148 | 141 | 161 |     |
| 5 障がいのある方に配慮した避難場所の確保（プライバシーの保護等） | 2369 | 56   | 153 | 142 | 171 | 162 | 159 |     |
| 6 避難場所までの移動手段の確保                  | 2314 | 47   | 163 | 155 | 169 | 142 | 150 |     |
| 7 避難場所までの移動手段の確保                  | 2176 | 57   | 151 | 153 | 142 | 128 | 156 |     |
| 8 避難場所での介助者の確保                    | 1248 | 35   | 86  | 105 | 143 | 141 | 158 |     |
| 9 避難訓練の実施                         | 1155 | 30   | 88  | 91  | 78  | 60  | 78  |     |
| 10 防災知識の普及・啓発                     | 1463 | 16   | 78  | 51  | 39  | 27  | 36  |     |
| 11 その他                            | 142  | 1    | 10  | 7   | 14  | 9   | 13  |     |
| 11 特になし                           | 324  | 10   | 16  | 24  | 30  | 29  | 23  |     |

※回答割合・・・障害支援区分の認定を受けている等と回答した者で本設問に対して1つ以上の選択肢を選択した者ごとの、当該選択肢を選択した者の割合

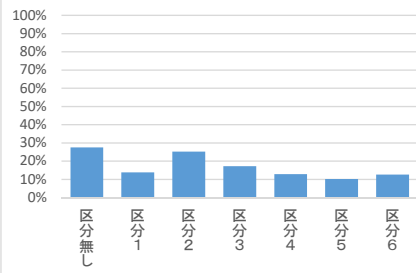




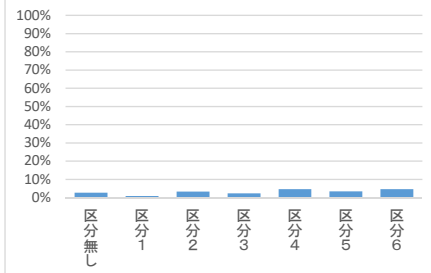
選択肢8を選んだ回答者の割合



選択肢9を選んだ回答者の割合



選択肢10を選んだ回答者の割合



「避難するときの介助者の確保、救助の要請方法の確保」、「避難場所での介助者の確保」の選択肢について、障害支援区分が上がるにつれ、選択割合が上昇する傾向がみられる。