

# 令和5年台風第7号 に係る県内の被害概況

令和5年8月24日

鳥 取 県

# 台風第7号に係る気象概況

- 台風第7号は、8月15日に本県の東を990hPa、最大風速25m/s、時速15km程度でゆっくりと北上。
- 16時40分に**大雨特別警報**が発表され、鳥取市内全域に「**緊急安全確保**」が発出。
- 県内東部～中部にかけて**線状降水帯が発生**(8/15 7:40~9:00)し、記録的大雨を降らせた。

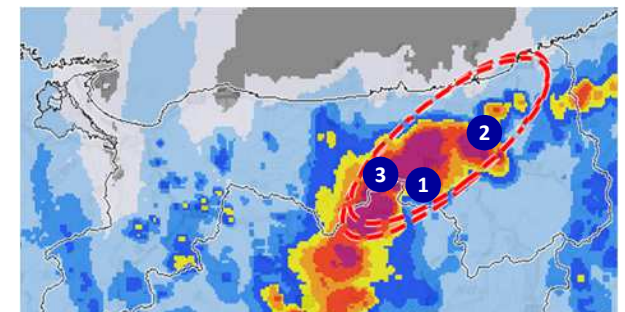
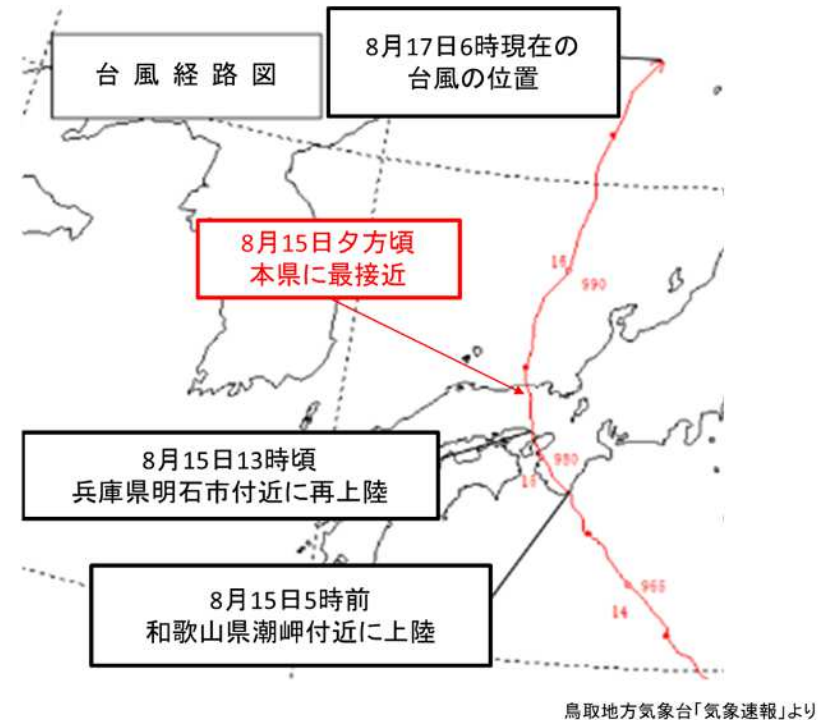
## 【気象警報等の状況】

- 大雨特別警報（浸水害）** 鳥取市北部・南部
- 土砂災害警戒情報** 最大11市町（12地域）が対象
- 大雨警報（土砂災害）** 最大15市町
- （浸水害）最大13市町村
- 暴風警報** 全市町村に発表
- 線状降水帯の発生(顕著な大雨情報)** 県内東部～中部にかけて発生
- 記録的短時間大雨情報** 鳥取市、八頭町、三朝町で観測

## 【雨量の状況】

- 降り始め(14日12時)から17日16時までの雨量(県観測値)
- ①鳥取市佐治 627ミリ、②八頭町麻生 354ミリ、③三朝町中津 611ミリ

※気象庁のレーダー解析雨量では、佐治付近で24時間雨量700ミリを解析。(8月15日0時～24時)  
佐治では、平年の8月分の3倍を超える総雨量となった。



# 県内の主な被害



①農道の崩落  
(三朝町助谷)



②護岸崩落  
(三朝町穴鷹(国道179号))



③佐治川ダム流木・土砂堆積  
(鳥取市佐治町尾際)



④赤井谷川土砂流出  
(鳥取市河原町北村)



⑤道路崩落  
(八頭町福地(県道麻生国府線))



⑥鳥取港漂流物堆積  
(鳥取市賀露町)



⑦水道管の破損  
(鳥取市河原町中井)

# 県管理の土木施設被災状況

1 天神川（三朝町久原）の道路崩落



2 国道179号（三朝町穴鴨）の道路崩落



3 県道河内楨原線（鳥取市河内）



県道鳥取河原用瀬線（鳥取市松上）の道路崩落



4 佐治川ダム（鳥取市佐治町尾際）の流木及び土砂の堆積



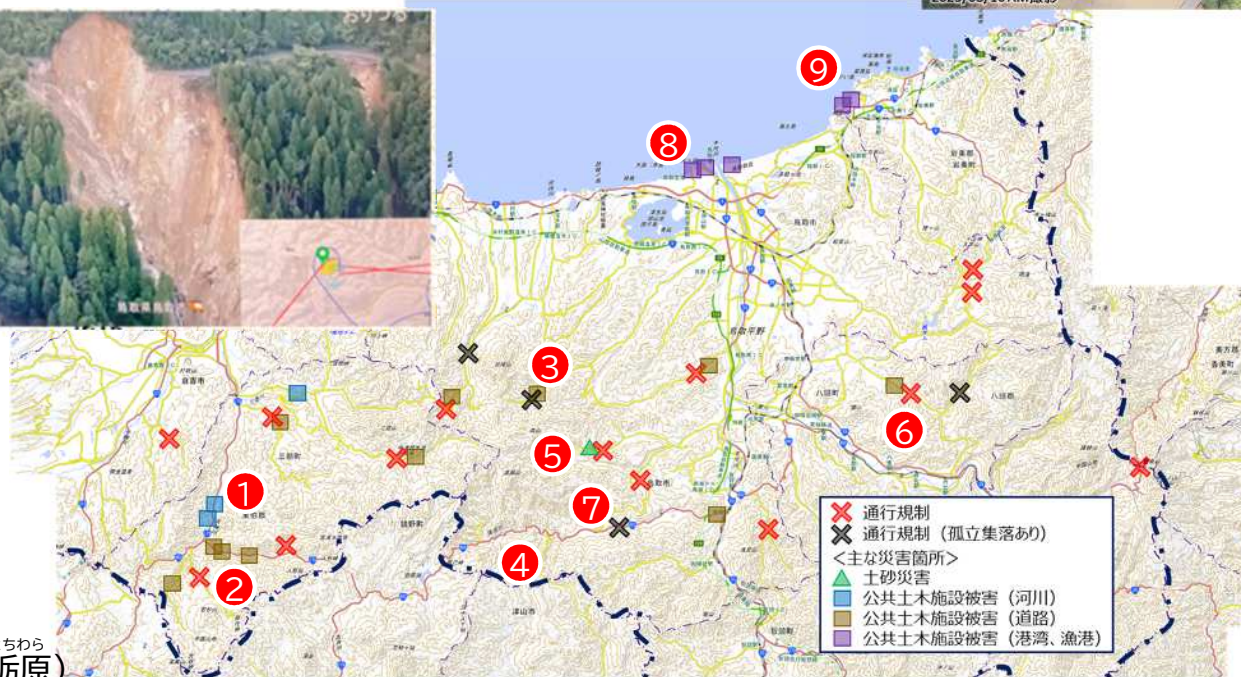
5 赤井谷川（鳥取市河原町北村）土砂流出



6 県道麻生国府線（八頭町福地）の道路崩落



7 国道482号（鳥取市用瀬町別府～佐治町栃原）の道路崩落、土砂流出



8 鳥取港 漂流物堆積



9 網代魚港 漂流物堆積



# 農林水産関係の被害箇所



**農道の崩落**  
(三朝町助谷(みささちょうすけだに))



**大豆ほ場の冠水**  
(倉吉市上神(くらよししかずわ))



**水田への土砂流入**  
(鳥取市河原町(とっとりしかわはらちょう))



**牛舎敷地内への河川流入による側溝基礎崩壊**  
(鳥取市河原町(とっとりしかわはらちょう))



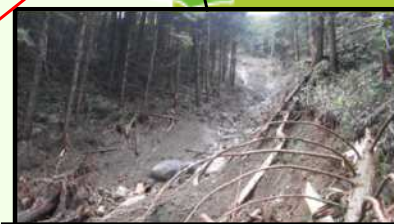
**林道の崩壊**  
(三朝町福吉(みささちょうふくよし))



**取水箇所の崩落**  
(鳥取市河内(とっとりしこうち))



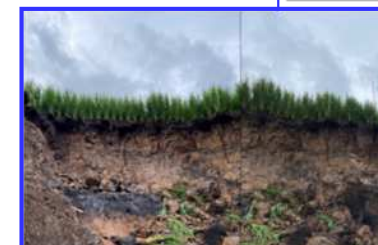
**林道の崩壊**  
(鳥取市双六原(とっとりしろうろくばら))



**林道の崩壊**  
(鳥取市矢矧(とっとりしやはぎ))



**農道橋の流出**  
(八頭町落岩(やずちょうおちいわ))



**法面の崩落**  
(鳥取市佐治町(とっとりしさじちょう))

**林道の崩壊**  
(鳥取市河原町(とっとりしかわはらちょう))



**果樹園への土砂流入、果樹棚損傷**  
(鳥取市佐治町(とっとりしさじちょう))



**養魚場取水パイプの流出**  
(八頭町福地(やずちょうふくち))

# 上下水道の被災状況



**水道管の破損**  
(鳥取市佐治町つく谷(つくだに))



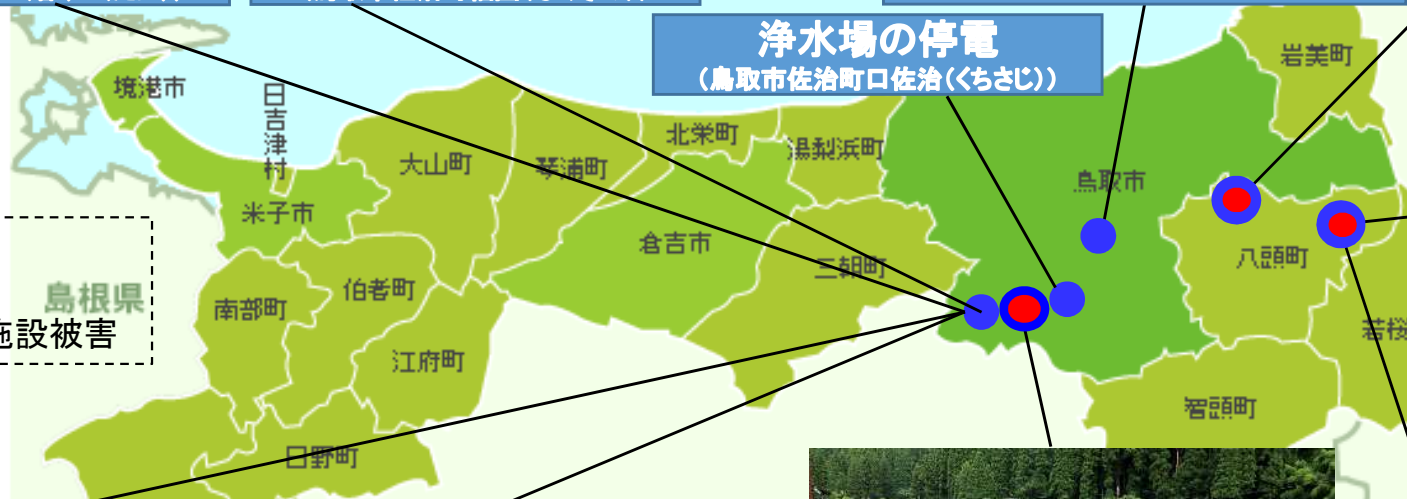
**水道管の破損**  
(鳥取市佐治町福園(ふくぞの))



**水道管の破損**  
(鳥取市河原町中井(なかい))



**水道管・汚水管の破損**  
(八頭町上峰寺(かみみねでら))



**汚水管の破損**  
(八頭町福地(ふくち))



**水道管の破損**  
(鳥取市佐治町余戸(よど))



**水道管の破損**  
(鳥取市佐治町河本(かわもと))



**水道管・汚水管の破損**  
(鳥取市佐治町高山・加瀬木(たかやま・かせぎ))



**水道管・汚水管の破損**  
(八頭町落岩(おちいわ))

# 宿泊事業者の被害状況

## 【宿泊施設の被災状況】

### ● 浸水や土砂流入により三朝町内の宿泊施設が被災

#### «主な被災状況»

- ・露天風呂の壁が河川の増水により流され、土砂が流入
- ・線状降水帯発生に伴う短時間の局地的大雨による地下岩盤浴施設、ボイラーの水没等

### ● 令和5年台風第7号の接近に伴う公共交通機関の運休や施設被害に伴い、8/14～18を中心に三朝温泉の宿泊施設において約1,000人泊のキャンセルが発生。新たな予約が入りにくい状況。



増水した河川に流された露天風呂(旅館A)



大雨で水没した地下岩盤浴施設(旅館B)



水没して被害を受けたボイラー(旅館C)

# 主な被害・復旧状況

【8月24日13時現在】

住家被害	全壊1棟(鳥取市)、床上浸水12棟(鳥取市2、倉吉市7、三朝町3)、 床下浸水46棟(鳥取市18、倉吉市12、三朝町6ほか) ⇒基準を満たせば被災者住宅等再建支援制度を適用
公共土木施設	河川95件、道路143件、港湾4件 ⇒被害箇所数・額 詳細調査中
農林水産関係	農作物・農業用施設、農地・土地改良施設、林道・林業専用道 ⇒詳細調査中(被害額は30億円以上規模の見込み)
上下水道施設	上水道:鳥取市7地区、八頭町2地区で断水 ⇒全て断水解除 下水道:鳥取市2地区、八頭町2地区で汚水漏出 ⇒仮復旧手段を調整中2地区(鳥取市)、仮復旧済み2地区(八頭町)
道路通行規制	県管理36箇所、国管理6箇所 ⇒現在の全面通行止め12箇所(県管理)
人的被害	なし
孤立集落発生	鳥取市24地域、八頭町2地域、三朝町2地域 (857世帯、1,820人) ※全て解消
停電の発生	6市町、14件、約8千戸 ※全て復旧
避難情報発令状況	高齢者等避難:31,481世帯、74,835人 避難指示:105,511世帯、233,864人 緊急安全確保:88,853世帯、199,256人 ※全て解除
避難所開設・ 避難者状況	避難所総数:152箇所 避難者数:132人(8/16 9:00集計時) ※全て閉鎖