

# 平成22年度 事業報告書

財団法人鳥取県体育協会

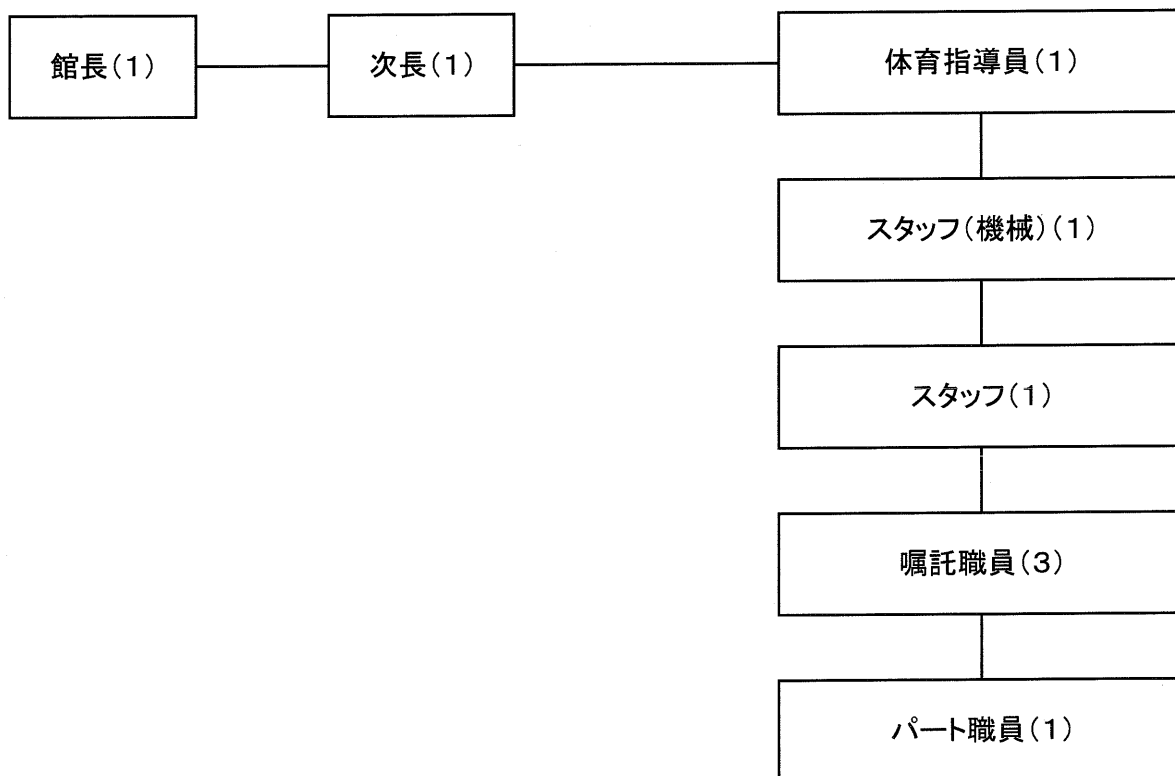
施設名： 鳥取県立倉吉体育文化会館

## 目 次

- 1 管理の業務の実施状況
  - (1) 3月1日現在での管理体制
- 2 利用者の利用状況
- 3 利用に係る料金の収入の実績
- 4 管理に係る経費の収支状況
  - (1) 年間収支状況
  - (2) 第三者委託業務の年間実績額
  - (3) 光熱水費の月別実績額
- 5 その他管理の実態を把握するために必要な事項
  - (1) 利用促進の状況
  - (2) その他

# 1 管理の業務の実施状況

## ① 3月1日現在での管理体制



実施体制： 施設の管理責任者として館長を配置し、事務、受付を主に担当する職員を3名(内1名は体育指導を兼務)、体育指導職員を3名(内1名は事務、受付を兼務)、機械設備管理職員を1名、パート職員1名、夜間の施設管理補助職員を2名(1日交替)の11名で管理運営

22年度 利用状況日計表

区 分		4月			5月			6月			7月			8月			9月							
区	分	単価	件数	利用者数	金額	件数	利用者数	金額	件数	利用者数	金額	件数	利用者数	金額	件数	利用者数	金額	件数	利用者数	金額				
設 施	体 育 館	非 營 利	不 徵 收	全面	4	900	28,080	7	1,900	57,600	8	2,180	49,120	7	1,400	48,240	13	4,150	77,680	9	2,050	59,040		
				1/2面	0	0	0	0	0	0	0	0	0	0	0	0	0	0	0	0	0	0	0	0
				1/3面	151	1,478	72,340	119	1,145	58,260	157	1,532	75,820	146	1,430	71,000	83	847	41,320	133	1,396	63,680	133	1,396
		徵 收	全面	0	0	0	0	0	0	0	0	0	0	0	0	0	0	0	0	0	0	0	0	
			1/2面	0	0	0	0	0	0	0	0	0	0	0	0	0	0	0	0	0	0	0	0	
			1/3面	0	0	0	0	0	0	0	0	0	0	0	0	0	0	0	0	0	0	0	0	
	營 利	不 徵 收	全面	0	0	0	0	0	0	0	0	0	0	0	0	0	0	0	0	0	0	0	0	
			1/2面	0	0	0	0	0	0	0	0	0	0	0	0	0	0	0	0	0	0	0	0	
			1/3面	0	0	0	0	0	0	0	0	0	0	0	0	0	0	0	0	0	0	0	0	
		徵 收	全面	0	0	0	0	0	0	0	0	0	0	0	0	0	0	0	0	0	0	0	0	
			1/2面	0	0	0	0	0	0	0	0	0	0	0	0	0	0	0	0	0	0	0	0	
			1/3面	0	0	0	0	0	0	0	0	0	0	0	0	0	0	0	0	0	0	0	0	
小計			155	2,378	100,420	126	3,045	115,860	165	3,712	124,940	153	2,830	119,240	96	4,997	119,000	142	3,446	122,720	142	3,446	122,720	
			(66)	(1,983)	(54,240)	(60)	(2,898)	(73,340)	(53)	(1,042)	(21,960)	(64)	(552)	(17,100)	(40)	(1,825)	(43,960)	(61)	(1,073)	(22,540)	(61)	(1,073)	(22,540)	
用 途	大 研 修 室	非 營 利	不 徵 收	全面	9	2,220	139,200	7	1,500	108,000	11	1,950	220,800	21	4,100	432,000	13	2,500	240,000	15	3,550	328,800		
				徵 收	0	0	0	0	0	0	0	0	0	0	0	0	0	0	0	0	0	0	0	
				營 利	0	0	0	0	0	0	0	8	2,660	436,800	0	0	0	0	0	0	0	0	0	0
		營 利	不 徵 收	0	0	0	0	0	0	0	0	0	0	0	0	0	0	0	0	0	0	0	0	
			徵 收	0	0	0	0	0	0	0	0	0	0	0	0	0	0	0	0	0	0	0	0	
			營 利	8	650	33,600	8	540	34,400	25	1,870	140,000	20	1,350	104,000	16	1,190	65,600	17	1,640	92,000			
	中 研 修 室	非 營 利	不 徵 收	全面	9	700	37,600	14	980	60,800	6	410	25,600	7	470	36,000	11	750	74,400	8	620	64,800		
				徵 收	0	0	0	0	0	0	0	0	0	0	0	0	0	0	0	0	0	0		
				營 利	0	0	0	0	0	0	0	0	0	0	0	0	0	0	0	0	0	0	0	
		營 利	不 徵 收	0	0	0	0	0	0	0	0	0	0	0	0	0	0	0	0	0	0	0		
			徵 收	0	0	0	0	0	0	0	0	0	0	0	0	0	0	0	0	0	0	0		
			營 利	0	0	0	0	0	0	0	0	0	0	0	0	0	0	0	0	0	0	0		
小 研 修 室	非 營 利	不 徵 收	全面	28	940	63,450	16	570	31,950	48	1,460	203,400	57	1,770	247,500	26	1,010	88,650	53	1,770	250,200			
			徵 收	0	0	0	0	0	0	0	0	0	0	0	0	0	0	0	0	0	0			
			營 利	0	0	0	0	0	0	0	0	0	0	0	0	0	0	0	0	0	0			
	營 利	不 徵 收	0	0	0	0	0	0	0	0	0	0	0	0	0	0	0	0	0	0	0			
		徵 收	0	0	0	0	0	0	0	0	0	0	0	0	0	0	0	0	0	0	0			
		營 利	0	0	0	0	0	0	0	0	0	0	0	0	0	0	0	0	0	0	0			
教 養 室	非 營 利	不 徵 收	全面	47	1,360	48,600	48	1,030	53,400	57	1,290	76,500	55	2,160	68,100	42	1,195	51,900	62	1,570	81,000			
			徵 收	0	0	0	0	0	0	0	0	0	0	0	0	0	0	0	0	0	0			
			營 利	5	260	19,200	1	30	2,400	1	20	3,000	1	20	2,400	0	0	0	3	180	9,600			
	營 利	不 徵 收	0	0	0	0	0	0	0	0	0	0	0	0	0	0	0	0	0	0				
		徵 收	0	0	0	0	0	0	0	0	0	0	0	0	0	0	0	0	0	0				
		營 利	0	0	0	0	0	0	0	0	0	0	0	0	0	0	0	0	0	0				
小計			97	5,430	304,050	80	3,670	230,150	150	9,250	1,080,500	154	9,400	854,000	97	5,895	446,150	150	8,710	761,600				
			(50)	(2,960)	(197,650)	(70)	(4,700)	(356,000)	(43)	(2,360)	(145,300)	(48)	(3,020)	(270,750)	(56)	(3,580)	(375,400)	(33)	(2,350)	(221,850)				
個人利用			0	0	0	0	0	0	0	0	0	2	2	140	2	2	140	2	2	140	2	2	140	
			(0)	(0)	(0)	(15)	(15)	(1,050)	(20)	(20)	(1,400)	(40)	(40)	(2,800)	(29)	(29)	(2,030)	(46)	(46)	(3,220)	(46)	(46)	(3,220)	
計			252	7,808	404,470	206	6,715	346,010	315	12,962	1,205,440	309	12,232	973,380	195	10,894	565,290	294	12,158	884,460	294	12,158	884,460	
			(116)	(4,943)	(251,890)	(145)	(7,613)	(430,390)	(116)	(3,422)	(168,660)	(152)	(3,612)	(290,650)	(125)	(5,434)	(421,390)	(140)	(3,469)	(247,610)	(140)	(3,469)	(247,610)	







平成22年度 倉吉体育文化会館

スポーツ教室 実施状況

教室名	期	回数	期 間	定員(人)	参加料	申込人数	参加者(人)	金額(円)	備考
ラージボール卓球&軽スポーツ	第Ⅰ期	10	4月16日～6月30日	20	2,000	22	211	44,000	
"	第Ⅱ期	10	9月10日～11月26日	20	2,000	23	224	46,000	
"	第Ⅲ期	10	1月7日～3月18日	20	2,000	21	199	42,000	
ストレッチ&ジャズ体操	第Ⅰ期	10	4月15日～6月28日	20	2,000	12	118	24,000	
"	第Ⅱ期	10	9月2日～11月11日	20	2,000	12	116	24,000	
"	第Ⅲ期	10	1月6日～3月10日	20	2,000	12	110	24,000	
さわやか健康教室	第Ⅰ期	10	4月12日～6月28日	10	2,000	10	98	20,000	
"	第Ⅱ期	10	9月6日～11月29日	10	2,000	11	108	22,000	
"	第Ⅲ期	10	1月17日～3月16日	10	2,000	8	79	16,000	
エンジョイテニス(昼)	第Ⅰ期	10	4月13日～6月22日	10	2,000	13	124	26,000	
"	第Ⅱ期	10	9月7日～11月16日	10	2,000	12	116	24,000	
"	第Ⅲ期	10	1月11日～3月15日	10	2,000	9	89	18,000	
エンジョイテニス(夜)	第Ⅰ期	10	4月16日～6月25日	20	2,000	30	282	59,500	高校生1人
"	第Ⅱ期	10	9月10日～11月19日	20	2,000	25	236	50,000	
"	第Ⅲ期	10	1月7日～3月18日	20	2,000	22	219	44,000	
イベントからやかバドミントン教室	第Ⅲ期	10	1月11日～3月15日	—	2,000	12	117	24,000	
運動不足解消教室	第Ⅰ期	10	4月21日～7月7日	10	2,000	6	60	12,000	
運動不足解消教室	第Ⅱ期	10	9月1日～11月10日	10	2,000	6	58	12,000	
運動不足解消教室	第Ⅲ期	10	1月11日～3月16日	10	2,000	6	60	12,000	
身体にやさしい太極拳教室	—	5	5月22日～7月24日	20	2,000	17	85	34,000	
エアロビクス教室	—	5	5月24日～6月21日	20	1,000	10	50	10,000	
エアロビクス教室	—	5	9月14日～10月11日	20	1,000	4	20	3,500	小学生1名
トランポリン教室	—	2	7月25日・8月1日	30	1,000	13	25	13,000	
中部スポーツ教室	—	18	10月4日～3月14日	—	無料	63	871	—	
合計						379	3,675	604,000	

短期スポーツ教室(夏コース)

教室名	期	回数	期 間	定員(人)	参加料	申込人数	参加者(人)	金額(円)	備考
ラージボール卓球&軽スポーツ	—	5	7月2日～7月30日	20	1,000	21	105	21,000	
ストレッチ&ジャズ体操	—	5	7月1日～7月29日	20	1,000	13	63	13,000	
さわやか健康教室	—	5	7月5日～8月9日	10	1,000	9	45	9,000	
運動不足解消教室	—	5	7月14日～8月11日	10	1,000	6	30	6,000	
からやかバドミントン	—	5	7月9日～8月6日	10	1,000	14	70	14,000	
エンジョイテニス(昼)	—	5	6月29日～7月27日	10	1,000	7	32	7,000	
エンジョイテニス(夜)	—	5	7月9日～8月6日	20	1,000	23	104	22,750	高校生1人
合計						93	449	92,750	

短期スポーツ教室(冬コース)

教室名	期	回数	期 間	定員(人)	参加料	申込人数	参加者(人)	金額(円)	備考
ラージボール卓球&軽スポーツ	—	5	12月3日～12月24日	20	1,000	21	101	21,000	
ストレッチ&ジャズ体操	—	5	11月25日～12月20日	20	1,000	11	55	11,000	
エンジョイテニス(昼)	—	5	11月24日～12月21日	10	1,000	10	47	10,000	
エンジョイテニス(夜)	—	5	12月3日～12月24日	20	1,000	22	101	22,000	
運動不足解消教室	—	5	11月17日～12月15日	10	1,000	6	30	6,000	
からやかバドミントン	—	5	11月24日～12月21日	10	1,000	13	61	13,000	
合計						83	395	83,000	
スポーツ教室総合計						555	4,519	779,750	



## 各種イベント実施状況

イベント名	開催日	定員(人)	参加料又は 利用料	申込人数	参加者(人)	金額(円)	備考
英会話教室	毎週火曜日	—	1000	14	134	14,000	
らくらく英会話教室	毎週水曜日	—	1,000	22	209	22,000	
ファミリースポーツの日(軒下セール)	平成23年6月5日	—	100	150	150	6,900	
月例バドミントン大会	毎月第3木曜日	—	1チーム 500	—	351	15,400	
イベントかろやかバドミントン教室	4月13日～6月22日	—	2,000	15	150	30,000	
イベントかろやかバドミントン教室	9月7日～11月16日	—	2,000	16	160	32,000	
エンジョイカップテニス大会	7月2日・11月26日・3月25日	—	500	48	48	24,000	
避暑スタディールーム	8月11日～15日	—	一般200 学生100	35	35	3,500	
夏休み文化教室 書道(ペンを含む) フラワーアレンジメント ガラスアート 折り紙	8月20日	—	500	12	12	6,000	
県民の日みんなでスポーツを (軒下セール)		—	無料	21	21	—	
スポーツと文化の祭り「体文祭」 (軒下セール)	10月9日～11日	—	—	—	2,740	20,030	
ガラスアート教室	第2第4火曜日	—	100	83	83	8,300	
折り紙教室	毎週金曜日	—	100	218	218	22,900	
フラワーアレンジメント教室	第3金曜日	—	100	31	31	3,200	
書道教室	第1第3金曜日	—	100	99	99	9,900	
ゆっくりパソコン倶楽部	毎週火曜日	—	100	403	404	40,300	
ターゲットバードゴルフの集い	毎週月曜日	—	100	173	173	17,300	
パステル和みアート	第3金曜日	—	100	16	16	1,600	
能楽教室	毎週土曜日	—	100	27	27	2,800	
キッズブレイルーム	第4日曜日	—	無料	10	10		
おしゃれな着物着付け教室	第2第4金曜日	—	100	78	78	8,100	
クリスマスイベント(軒下セール) フラワーアレンジメント ガラスアート 折り紙 エコバッグ パステル和みアート	12月18日	—	500	12	12	6,000	
合計				1,447	5,161	294,230	

(2) 第三者委託業務の年間実績額(鳥取県立倉吉体育文化会館)

工事・保安・管理 その他契約事項名	契約額	業務内容
清掃作業(貯水槽含む)	2,144,100	衛生的環境の確保に基づき業務を行い、 清潔で良好な衛生環境の確保のための作業
警 備 委 託	98,280	休館及び閉館時間帯の館内の機械警備
エレベーター保守点検	406,980	安全最良の運転状態を維持するための保守
消防設備保守点検	262,500	消防法に基づき、利用者の安全を守る ための設備保守
自 動 扉 保 守	233,100	自動扉を常に良好に保ち、また施設利用者の 安全を守るための設備保守
自家用電気工作物	448,350	電気事業法に基づく保安規定により点検
ターボ冷凍機整備保守業務	840,000	冷凍機用冷却塔のシーズン前後の点検
冷暖房切替及び機器保守点検業務	275,100	切替点検及び安全の規定に基づく点検
合 計	4,708,410	

平成22年度光熱水費・燃料費使用量

倉吉体育文化会館

区分		4月	5月	6月	7月	8月	9月	10月	11月	12月	1月	2月	3月	計
電 気	Kw	23,856	25,896	26,508	33,216	45,180	34,284	28,116	27,168	29,160	29,580	29,232	28,428	360,624
	円	908,419	933,100	942,919	1,064,829	1,228,291	1,073,382	957,580	943,538	963,046	966,664	963,869	959,796	11,905,433
	前年度	989,797	960,221	1,009,422	1,109,196	1,255,037	1,068,434	926,754	947,312	972,283	992,211	966,110	946,604	12,143,381
	前年度対比	△ 81,378	△ 27,121	△ 66,503	△ 44,367	△ 26,746	4,948	30,826	△ 3,774	△ 9,237	△ 25,547	△ 2,241	13,192	△ 237,948
水 道	m <sup>3</sup>	109	209	250	409	427	503	308	300	227	177	246	200	3,365
	円	19,581	37,536	44,898	73,446	76,678	90,324	55,311	53,875	38,038	29,060	44,179	35,920	598,846
	前年度	19,401	31,970	41,666	60,518	54,773	76,857	47,232	37,536	42,204	31,790	39,510	38,793	522,250
	前年度対比	180	5,566	3,232	12,928	21,905	13,467	8,079	16,339	△ 4,166	△ 2,730	4,669	△ 2,873	76,596
下水道	m <sup>3</sup>	109	209	250	409	427	503	308	300	227	177	246	200	3,365
	円	22,219	46,264	56,122	96,190	100,726	119,878	70,738	68,722	53,322	41,299	55,160	44,100	774,740
	前年度	21,978	38,810	51,794	78,046	69,982	100,978	59,398	46,264	52,515	38,569	48,909	47,947	655,190
	前年度対比	241	7,454	4,328	18,144	30,744	18,900	11,340	22,458	807	2,730	6,251	△ 3,847	119,550
水道代合計		41,800	83,800	101,020	169,636	177,404	210,202	126,049	122,597	91,360	70,359	99,339	80,020	1,373,586
混合油	ℓ													0
	円													0
プロパン	m <sup>3</sup>													0.0
	円													0
LPガス	m <sup>3</sup>	3.6	2.0	3.1	3.4	2.7	1.7	1.8	1.9	1.9	2.9	3.0	2.9	30.9
	円	3,192	2,659	3,027	3,124	2,891	2,559	2,593	2,626	2,626	2,959	2,993	2,959	34,208
A重油	ℓ													0
	円													0
ガソリン	ℓ						7,000	20			10			7,030
	円						547,050	3,116			1,410			551,576
灯油	ℓ											7,000		7,000
	円											581,175		581,175

平成22年度光熱水費執行額計 13,279,019  
 平成22年度燃料費執行額計 1,166,959

## 5 その他管理の実態を把握するために必要事項

### サービスの向上策と利用促進に向けた取り組み

事業計画	実施状況	効果
<p>① 明るく・親しみのある施設</p> <ul style="list-style-type: none"> <li>相手の顔を見て笑顔の挨拶</li> <li>親切、公正、明朗な応接</li> <li>ユニフォーム及び写真入り名札の着用の徹底</li> </ul>	<ul style="list-style-type: none"> <li>文化教室(ガラスアート、折り紙、フラワーアレンジメント)の作品展示及び観葉植物や花壇で育てた花を飾り、明るく安らぎのある施設にしている。</li> <li>職場内研修を通じて窓口等での挨拶及び応接を徹底している。</li> <li>さわやかな色のユニフォームを着用し好感度の高い親しみのある職員をめざしている。</li> <li>お客様を待たせない、親切で明るく、スピーディーでホスピタリティーな対応を心掛けている。</li> <li>写真入り名札を着用している。</li> <li>水周り等を明るいタイル等に修繕、職員による修理で細やかに模様替えをしている。</li> </ul>	<ul style="list-style-type: none"> <li>窓口での機敏な対応がアンケート等で高く評価されている</li> <li>さわやかな接遇が利用を促進している。</li> </ul>
<p>② 誰もが利用しやすい施設</p> <ul style="list-style-type: none"> <li>筆談対応の意思表示「耳マーク」の設置</li> </ul>	<ul style="list-style-type: none"> <li>休館日が年末年始のみである。</li> <li>当日利用が電話のみで予約できる。</li> <li>利用希望者に細やかに電話、窓口対応。昼、夜調整会には誰でもいつでも利用できるようにしている。</li> <li>窓口に設置している。</li> <li>全職員が簡単な手話で対応できる。</li> </ul>	
<ul style="list-style-type: none"> <li>目に見えない障がい者に優しく「ハート・プラスマーク」の設置</li> </ul>	<ul style="list-style-type: none"> <li>窓口に設置している。</li> <li>障がい者スポーツ指導員中級1人と初級資格者6人を持ち、日常的にスポーツ及び心からの接遇姿勢を研修している。</li> </ul>	
<ul style="list-style-type: none"> <li>難しい名称を使わず、番号で覚えられるようにする</li> </ul>	<ul style="list-style-type: none"> <li>体育用具などを番号表示し入口ドア、器具庫内に掲示。</li> </ul>	
<ul style="list-style-type: none"> <li>障がいのある方に対する心のバリアフリー</li> </ul>	<ul style="list-style-type: none"> <li>障がいのある方への思いやりある接し方を徹底している。</li> <li>障がい者スポーツ指導員、手話、介護予防教室等で研修を重ね障がい者、高齢者、視覚障がいの方への配慮を徹底している。</li> <li>中部スポーツ教室として障がい者と高齢者が一緒にスポーツを楽しんでいる。</li> <li>アイサポーター、認知症サポーターの資格を職員が取得。</li> <li>障害者福祉施設販売品の出店場所の提供。</li> </ul>	<ul style="list-style-type: none"> <li>ハートフル駐車場の設置。</li> <li>アイサポーター団体の認定。</li> <li>認知症サポーターステッカーを交付されている。</li> <li>パン等の販売が好評。</li> </ul>
<ul style="list-style-type: none"> <li>利用案内の外国語版の作成</li> </ul>	<ul style="list-style-type: none"> <li>日韓交流、外国の方の来館のため平成23年度以降に実施予定。</li> </ul>	
<ul style="list-style-type: none"> <li>絵文字・絵単語等サインの活用</li> </ul>	<ul style="list-style-type: none"> <li>トイレ、給湯室、担架、ベビーシート、公衆電話等に絵文字。</li> </ul>	
<ul style="list-style-type: none"> <li>職員による車椅子介助</li> </ul>	<ul style="list-style-type: none"> <li>車椅子の利用者を見かけたり、要請があったときは率先して介助している。</li> <li>車いす専用机も準備している。</li> </ul>	
<p>③ ロビーの有効な利用</p> <ul style="list-style-type: none"> <li>施設の概要・スポーツ教室・イベント開催等の情報提供を行います。</li> </ul>	<ul style="list-style-type: none"> <li>独居老人、利用者のコミュニケーションの場として有効利用。</li> <li>県や地域の情報交流の場を提供。</li> <li>各種スポーツ教室及びイベント開催要項はホームページ、新聞、市報、ケーブルテレビ・館内掲載、コンビニ、その他施設ロビーに貼紙、により広報。</li> <li>持ち帰りパンフレットを会館1・2階、体育館に設置。</li> <li>新聞、コンビニエンスストア等でイベント情報を提供。</li> <li>「あなたの町や村へ行きます」で倉吉体育文化会館事業説明。</li> </ul>	<ul style="list-style-type: none"> <li>多様な教室、イベントの開催により、利用者の増加につながった。</li> </ul>
<ul style="list-style-type: none"> <li>誰もが気軽に利用できる、コミュニティーコーナーとして活用します。</li> </ul>	<ul style="list-style-type: none"> <li>日本海、朝日新聞、めだか、花等が置いてあり、ほっと一息ついたり、会の前後の交流の場となっている。</li> <li>文化教室での作品等の展示。</li> </ul>	
<ul style="list-style-type: none"> <li>相談コーナーを設け、利用者の立場に立ったきめ細やかな対応をし利用者の意見を直接聞いたり、健康体力相談で健康アドバイスをします。</li> </ul>	<ul style="list-style-type: none"> <li>相談コーナーを設置し、利用者から意見等をいつでも受付ており、施設運営にも反映。</li> <li>年間調整会、月間調整会、夜間調整会前後に相談しやすい環境づくりをしている。</li> <li>いつでもフレンドリーに相談可能にするために、笑顔の挨拶、言葉かけ運動を実施している。</li> <li>来館者の相談に応じ、より良い教室紹介をしている。</li> <li>スポーツ教室、文化教室や新イベントをより早く公開している。</li> </ul>	<ul style="list-style-type: none"> <li>問題、課題を拾い上げ、施設運営に反映している。</li> </ul>

事業計画	実施状況	効果
④ 本施設独自のホームページの充実	<ul style="list-style-type: none"> <li>・現在、インターネットによる利用申込制度稼働中</li> <li>・インターネットによる利用申込制度の広報活動(各階に案内及び掲示)</li> <li>・ホームページを公開。平成18年4月～各種のイベントを計画したり、開催することをホームページで周知している。</li> </ul>	<ul style="list-style-type: none"> <li>・インターネット閲覧で施設の空き状況確認ができて好評</li> <li>・利用申込み窓口の増加。</li> </ul>
事業計画	実施状況	効果
<p>⑤ 快適な施設環境の演出「くつろぎの空間演出」</p> <p>・トイレや更衣室など、目に付きやすい箇所の環境衛生の徹底はもとより、ロビーをギャラリーとして活用し、県民のアートオブジェ、観葉植物等の展示、観賞スペースを設け「くつろぎの空間演出」を行い、快適なスポーツ環境を創ります。</p>	<ul style="list-style-type: none"> <li>・木のぬくもりのある展示机や額等と観葉植物・めだかが、非常に喜ばれている。</li> <li>・体育文化会館がここ何年間かとても利用しやすくなったと近所で話が出ている。</li> <li>・「ここはいつ来ても花が飾ってあり凄いですね」</li> <li>・応接室が作品やめだかがいて県外からの講師さんがとても喜ばれる。</li> <li>・毎年体文祭の展示を工夫されているのが凄い。</li> <li>・花壇の花を会館玄関・テーブルの上、階段1・2階トイレに飾ることにより、利用者から「いつも綺麗な花がありますね」「花を見るとほっとしますね」「花があるっていいですね」と声をかけて頂いた。</li> <li>・文化教室の作品をロビーに展示し利用者の目を楽しませていると同時に意欲的に文化教室に参加する為のキッカケ作りになっている。</li> <li>・応接室には木の手作りテーブルを設置。</li> </ul>	<ul style="list-style-type: none"> <li>・利用者アンケートで「季節の花が飾ってあり、とてもすがすがしい気持ちになりました」等の声が多数ある。</li> <li>・公共施設とは思えないくらい緑がありホッとできると好評。</li> </ul>
<p>⑥ 研修室の活用</p> <p>・夏季の研修室利用の少ない時期に、空いた研修室を利用して学習、自習の部屋を用意し、県民の自学自習の場として提供し、避暑スタディールームを開催します。</p>	<ul style="list-style-type: none"> <li>・夏季の研修室利用の少ない期間に避暑スタディールームを開催している。</li> </ul>	<ul style="list-style-type: none"> <li>・毎年新しい人が加わり受験生などにも好評。</li> </ul>
<p>⑦ スポーツ用具の貸し出し及び指導サービス</p> <p>・利用客が、気軽に楽しんでいただくよう、貸し出し用具(バウンドテニス、シャフルボード、ディスクゴルフ、カローリング、ベタンク、ラージボール卓球等)の充実を図り、利用方法の説明、指導のサービスを行います。</p>	<ul style="list-style-type: none"> <li>・各地区公民館、教育委員会、介護施設、学校へニュースポーツ用具を貸し出している。希望があれば、ルール説明やゲームの進め方を指導している。</li> <li>・利用者には、ラケット等の用具貸し出しを実施。(好評)</li> </ul>	<ul style="list-style-type: none"> <li>・貸し出し、指導により、地域や関係機関との密接な連携を図ることができた。</li> </ul>
<p>⑧ 託児所の設置</p> <p>・子育て世代の県民がスポーツ活動や文化活動に参加できるように「託児つき事業」にも取り組みます。</p>	<ul style="list-style-type: none"> <li>・第4日曜日のキッズルームの開設。</li> <li>・幼稚園教諭、保育士の資格者を中心に、幼児期に必要な遊びを通してスポーツと文化の普及を図るため22年4月より実施。</li> <li>・幼稚園教諭、保育士の資格者もパートで採用。</li> </ul>	<ul style="list-style-type: none"> <li>・県の子育て支援事業を受託している。</li> <li>・託児のお母さんから相談やアドバイスもできるので助かると好評。</li> </ul>
<p>⑨ 自動販売機の設置</p>	<ul style="list-style-type: none"> <li>・体育館4台、会館5台清涼飲料水自動販売機を設置。(ユニバーサル5台)</li> </ul>	<ul style="list-style-type: none"> <li>・利用者の利便に寄与し、大変好評。</li> </ul>
<p>⑩ スポーツ用品の販売</p> <p>・利用者の利便性を考慮し、スポーツ用品の委託販売を行います。</p>	<ul style="list-style-type: none"> <li>・公募により、スポーツ用品の販売。(卓球の球、バドミントンシャトル、テニスボール、サポーター、テーピング類等)</li> </ul>	<ul style="list-style-type: none"> <li>・利用者の利便に寄与し、大変好評。</li> </ul>
<p>⑪ とっとり県民の日無料開放</p> <p>・毎年9月12日のとっとり県民の日、9月の第2土曜日及びその翌日は、多くの方に利用していただくために、無料開放します。</p>	<ul style="list-style-type: none"> <li>・とっとり県民の日、9月の第2土曜日及びその翌日は、無料開放。又当館主催のイベント「県民の日みんなでスポーツを」を開催し、多くの方が参加され、好評を得る。</li> <li>・軒下セールも同時開催している。</li> </ul>	<ul style="list-style-type: none"> <li>・多くの人に利用していただき、「県民の日」を周知してもらい好評。</li> <li>・リユースの啓蒙普及に好評。</li> </ul>

<p>⑫ 利用者の便に供するもの</p>	<ul style="list-style-type: none"> <li>・ ローソンによるパン、おにぎり等の販売</li> <li>・ スポーツ用品等を販売し、利用者の利便を図ります。</li> <li>・ JPの郵便局と連携して荷物の配達サービスを実施。</li> <li>・ バッテリー上がり等、軽微な自動車故障への対応サービス。</li> <li>・ ローソンと提携して非常食の確保。</li> <li>・ 湯沸しポット、湯のみ、水差し無料貸出しサービス。</li> <li>・ タクシー、出前弁当の案内。</li> <li>・ 医療機関の案内。</li> <li>・ 近くの御食事どころの案内。</li> <li>・ コピー、ファックスのサービス。</li> <li>・ 冷蔵庫無料貸出しサービス。</li> <li>・ 延長コードの無料貸出しサービス。</li> <li>・ 映像機器の接続サービス。</li> <li>・ 道案内サービス。</li> <li>・ 応急手当の冷却材提供サービス。</li> <li>・ 事務用品の貸出しサービス。</li> <li>・ 看板貸出しサービス。</li> <li>・ 老眼鏡無料貸出しサービス。</li> <li>・ 台車の無料貸出しサービス。</li> <li>・ 車椅子の無料貸出しサービス。</li> <li>・ プロジェクター、ホワイトボード、スクリーンの無料貸出しサービス。</li> <li>・ 突然の雨に傘の貸出しサービス。</li> <li>・ 託児保育の実施。</li> <li>・ 認知症サポーター、アイサポーター職員の配置。</li> </ul>	<p>・ 利用者の利便に寄与し、大変好評。</p>
<p>⑬ 利用者の平等利用の確保</p>	<ul style="list-style-type: none"> <li>・ 年間調整会、月調整会(昼、夜)を実施して片よりのない平等な利用を確保している。</li> <li>・ 年4回のアンケート実施により利用者ニーズの把握。</li> </ul>	<p>・ 調整会で利用調整をするので安心して年間計画をたてることができる。</p>

スポーツの普及振興に係わる事業

事業計画	実施状況	効果
<p>①職員の専門性をいかしてスポーツ、レクリエーション教室を実施します。</p>	<ul style="list-style-type: none"> <li>・別紙参照</li> <li>・職員の専門性や関係競技団体とのネットワークを生かして地域のボランティアリーダーの協力を得てスポーツ振興・普及に努めています。</li> <li>・「あなたの町や村に行きます」で外部に派遣し、スポーツ・文化の普及を図る。</li> <li>・外部講師によるスポーツ教室を実施。(エアロビクス教室、太極拳教室)</li> <li>・トランポリン協会と一緒にトランポリン、リズム体操、マット運動のトランポリン教室を開催。</li> <li>・鹿野小学校マラソン大会に参加し小学生に夢と希望を与えている。</li> </ul>	<ul style="list-style-type: none"> <li>・教室終了後はグループやサークルに発展し、利用促進につながっている。</li> <li>・とても好評、継続して欲しいとの声が多い。</li> <li>・幼児期の発達を伸ばしてもらえると好評。</li> </ul>
<p>②障がいのある方、高齢の方を対象としたスポーツ、レクリエーション教室を実施します。</p>	<ul style="list-style-type: none"> <li>・別紙参照</li> <li>・毎年、県立倉吉養護学校の体験実習生も受け入れ、好評であった。</li> <li>・地域包括支援センター、上井公民館と連携して、「介護予防教室」を実施。23年度も継続予定。本年度終了証に「一言アドバイス」を入れ、年々充実してきている。</li> <li>・八屋公民館の「もの忘れ予防教室」にレク指導。</li> <li>・北栄町社会福祉協議会でレク指導。</li> <li>・大山町社会福祉協議会にて講演と介護予防レク指導。</li> </ul>	<ul style="list-style-type: none"> <li>・障がい者も高齢者もお互いを受け入れ、思いやりの心が自然体となり、感動を感じる場面も多々見られるようになった。</li> <li>・介護予防教室では当館指導者が行く時が集まりが非常に良いとの事で好評。</li> <li>・終了後の「八屋ひまわりサロン」でもレク指導。</li> </ul>
<p>③スポーツと文化の祭りの開催</p>	<ul style="list-style-type: none"> <li>・日頃の感謝をこめて、「体文祭」を10月9日～11日まで開催。</li> <li>・体育館では「体育の日みんなでスポーツを」会館では書道、盆栽、文化教室作品展を開催。</li> <li>・「めだかの里親探し」を実施。命の大切さとめだか保存。</li> <li>・軒下セール。</li> <li>・一坪花壇ボランティア花壇写真展、ニュースで見る倉吉体育文化会館1年の歩みを公開している。</li> </ul>	<ul style="list-style-type: none"> <li>・地域のみなさんがたくさん参加されて好評。</li> <li>・日常では見ることができない入選作品を見ることができると好評。</li> </ul>
<p>④利用者に楽しんでもらえるスポーツイベントを実施します</p>	<ul style="list-style-type: none"> <li>・6月5日「ファミリースポーツの日」を開催</li> <li>・9月11日～12日「県民の日みんなでスポーツを」を開催</li> <li>・10月11日「体育の日みんなでスポーツを」を開催</li> <li>・ターゲットバードゴルフ大会を実施。</li> <li>・エンジョイカップテニス大会、月例バドミントン大会を実施。</li> </ul>	<ul style="list-style-type: none"> <li>・多数の参加を得てニューススポーツなどの普及ができた</li> </ul>
<p>⑤倉吉体育文化会館のウォーキングコースの活用</p>	<ul style="list-style-type: none"> <li>・ウォーキングコースを使い教室を実施。</li> <li>・地域の住民の方が日常的に早朝から夜遅くまで利用されている。</li> </ul>	<ul style="list-style-type: none"> <li>・地域の住民の方が日常的に利用されることにより当館の防犯につながっている</li> </ul>

② その他(管理上の成果等特記事項)

No.	項目	実施状況(成果)
1	・経費の削減	<ul style="list-style-type: none"> <li>・第三者委託業務の期間を5年間とした入札を行なうことによる委託料の削減</li> <li>・委託業務の様式を再確認し、職員でできるものは職員で実施。(草刈り、芝刈り等の周辺環境整備を職員が行ったり、松の剪定等の専門作業は、中部造園業協会、高等技術専門校に実習場所として提供することにより経費削減)</li> <li>・節水、節電、コピー用紙のリユースの徹底。</li> <li>・修繕、看板等、職員で実施。(タイルの張替え、塗り替え)</li> <li>・油、ガス、水等のメーターチェックをし記録して節約に努力している。</li> <li>・電力有効活用講演会に毎年出席し館に反映するように努めている。</li> </ul>
2	・職員の意識改革	<ul style="list-style-type: none"> <li>・指定管理者制度により危機感が生まれ、コスト意識やサービス精神が向上した。</li> <li>・接客研修等を積極的に受講した。「私たちにできること～聴覚障害者の理解のために」という視点から全職員手話を学び接客向上に取り組んでいる。</li> <li>・外部講師を呼び「接客マナー研修」を実施。</li> <li>・サービス向上を図るため、内部講師による接客研修を実施した。</li> <li>・各種スポーツ資格(上級体育施設管理士、体育施設管理士、障がい者スポーツ指導員中級、初級)の研修に積極的に参加し資格取得。</li> <li>・来館されたお客様に対して、速やかに窓口にて対応。</li> <li>・電話でのキャンセルに対し、職員はトーンを変えないで「またよろしくお願ひします」</li> <li>・利用日が使用できなかつた場合、前後の利用可能な日を提案する。</li> <li>・より利用しやすいように常に利用者側の目線を持つ。</li> <li>・ヒアリングにより一度も利用したことのない団体に利用してもらったり、ネックは何かを聞き、対応して利用してもらう。</li> <li>・障がい者スポーツ指導員初級の資格を取ることで、接遇面やスポーツ教室に指導員の補助として参加し、利用者と一緒に楽しめた。</li> <li>・安全管理担当者を決め毎日午前、午後「避難経路の確保」「火の始末」「点字ブロックの確保」「危険な場所はないか」等巡回している。</li> </ul>
3	・利用者の増	<ul style="list-style-type: none"> <li>・スポーツ教室の充実や各種イベントの開催等により利用者が増加。</li> <li>・休館日を年末年始のみとしたことによる影響。</li> <li>・ウォーキングコースを設置し、多くの人が利用することにより自然と巡回の役目を果たし、子どもたちの健全育成につながった。</li> <li>・「職員の対応がよく、細やかな運営方針に変革し非常に嬉しい」、「スポーツ教室が、丁寧な指導で初心者でもわかりやすい」等利用者の声をたくさん頂いた結果による。</li> <li>・連携している団体・個人の口コミによる広報と職員努力。</li> <li>・介護予防教室、認知症予防教室等の指導で協力していることにより、より当館の利用が増加した。</li> </ul>
4	・県や関係機関との連携	<ul style="list-style-type: none"> <li>・県の方針や施策との整合を図りながら施設運営。</li> <li>・「とっとり就職フェア」準備段階から支援、協力。</li> <li>・県社会福祉協議会や県障害者スポーツ協会と連携し、高齢者や障害者等のスポーツ活動、健康増進への取組。</li> <li>・「不当要求行為等対応講座」「平成22年度市町村、企業トップ人権セミナー」「草の根自治会」など県の研修会に出席し、当館が連携・協力することにより、地域貢献できることはないか、いろいろな会に参加して研修している。</li> <li>・子育て支援事業によるキッズルームの開設。</li> <li>・親子体操への指導派遣。</li> </ul>
5	・市民との連携	<ul style="list-style-type: none"> <li>・高齢者生きがいづくりの一環として、スポーツ教室にボランティアリーダー、文化教室(書道、英会話、ガラスアート、フラワーアレンジメント、着物の着付け、パステル和みアート)の講師として協力頂き、多くの人が参加し、楽しんでいる。また広報、イベント等でも協力して頂き、教室参加者からも好評。</li> <li>・一坪ボランティア5人の方による協力もあり、玄関入り口右側に季節の花が咲き、好評。その他は職員で環境整備。種、苗等は全て地域の皆さんから頂いたものである。</li> <li>・花壇の花を会館玄関・テーブルの上、階段1・2階トイレに飾ることにより、利用者から「いつも綺麗な花がありますね」「花を見るとほっとしますね」「花があるっていいですね」と声をかけて頂いた。</li> <li>・「軒下セール」をイベントと同時に開催。</li> <li>・自分の家で使わないがまだ使える物を他の人に無料で提供し片づく、必要なものは手に入るとお互いに助かると好評。</li> <li>・公民館等のサロン継続のための指導協力。</li> <li>・親子の絆・地域交流ラジオ体操に場の提供。</li> <li>・山根地区子ども会の廃品回収に協力。</li> <li>・山根地区一斉清掃作業に協力。</li> <li>・国際交流フェスティバル折り紙交流会に指導協力。</li> </ul>
6	・環境配慮活動	<ul style="list-style-type: none"> <li>・TEAS(鳥取県版環境管理システム)を遵守することにより、環境に配慮した施設運営を行った。</li> <li>・当館独自のシュレッダー粉砕紙を花壇に蒔き、雑草を防ぎ、水の節減を図る。関連の県体施設からも連携協力を図る。</li> <li>・ペットボトルのふたを回収して再資源化 材料として、提供。</li> <li>・テニスボールを回収し、学校の机、椅子にかぶせ、聴覚障害児童への影響を軽減するために提供。</li> <li>・ゴミ箱の数を減らした。</li> <li>・マイ箸の徹底。</li> <li>・マイバッグの徹底。</li> <li>・リユースにて、折り紙教室の紙、封筒の再利用で環境大学により、高い評価を得た。</li> <li>・施設利用者に積極的に環境保全に関わってもらえるよう「アイドリングストップ」「ゴミ削減」等のお願い、協力の看板、チラシを作成し配布。</li> <li>・リユースとして軒下セールを実施。</li> <li>・ブルトップの回収。</li> <li>・ガラス店と連携してガラスアートのガラスをリユースガラスを使用しコストを下げ利用者負担を軽くしている。</li> <li>・エコガーデニングで植栽ごみを花壇でリユース。</li> <li>・ペーパーレスに努める。</li> <li>・エコバッグ(新聞紙)の作り方や指導派遣をし、啓蒙普及。</li> <li>・鳥取県環境学術振興事業「鳥取県の高等学校におけるTEASの実態調査」にも体育文化会館の「環境インテリア」の写真を掲載されている。</li> </ul>



7	<p>・AED(自動対外式除細動器)の管理</p>	<ul style="list-style-type: none"> <li>・すべての職員が事故に対応できるよう、AED普通救命講習Ⅱを終了し、資格を得る。</li> <li>・スポーツ教室時に参加者と協力して、AEDの訓練を実施。</li> <li>・連絡後1分以内にAEDの持参可能。</li> <li>・毎朝AEDのバッテリーチェックをし記録用紙に記入。</li> <li>・応急手当指導員も職員として配置。</li> </ul>
8	<p>・開館時間と休館日の変更</p>	<p>・21年度同様、休館日を年末年始のみとし、併せて開館時間を大会等の時間にあわせ、早朝開館を柔軟に対応したことにより、利用者から大変喜ばれている。</p>
9	<p>・外部評価委員会</p>	<p>23年2月23日に鳥取県立倉吉体育文化会館外部評価委員会を開催。</p> <p>※要望、意見 委員・・・地域関係者1人、利用者(体育館1人)、郡市体育指導委員2人、競技団体1人、館長の計5人</p> <ul style="list-style-type: none"> <li>・とても工夫された運営をしておられる。</li> <li>・公民館運営にとても参考にさせてもらっている。</li> <li>・地域公民館でも託児つき教室をやらなければとおもっている。体育文化会館のやり方を参考にさせてもらっている。</li> <li>・すごい活動をされている。</li> <li>・体育文化会館と連携させてもらって、講師派遣や講師紹介等で非常に助かっている。</li> <li>・体育文化会館の事業内容を参考にさせてもらって、公民館運営をしている。</li> <li>・職員の対応が素晴らしいので、気持ちよく使わせてもらっている。</li> <li>・企画力が素晴らしい。</li> <li>・委員の皆さんに前向きな意見を頂いた。</li> </ul>