

令和6年2月定例会

議案説明資料
予算に関する説明書
(令和5年度2月補正予算関係)

企業局

令和6年2月定例会議案説明資料目次

企 業 局

【予算関係】

| 議案番号 | 件 名 | 課名等 | 頁 |
|------|-----------------------------|-------|----|
| | 令和5年度補正予算説明資料総括表 | | 3 |
| 第30号 | 令和5年度鳥取県営電気事業会計補正予算(第3号) | | |
| | 1 補正予算説明資料 | 経営企画課 | 4 |
| | 2 継続費に関する調書 | | 5 |
| | 3 予定キャッシュ・フロー計算書 | | 6 |
| | 4 予定貸借対照表 | | 7 |
| 第31号 | 令和5年度鳥取県営工業用水道事業会計補正予算(第3号) | | |
| | 1 補正予算説明資料 | 経営企画課 | 8 |
| | 2 予定キャッシュ・フロー計算書 | | 9 |
| | 3 予定貸借対照表 | | 10 |

令和5年度補正予算説明資料総括表

企業局(単位:千円)

| 会計名 | 区分 | 収 入 | | | 支 出 | | |
|---|-------|-----------|-------|-----------|-----------|----------|-----------|
| | | 補正前の額 | 補 正 額 | 計 | 補正前の額 | 補 正 額 | 計 |
| 電気事業 会計 | 収益的収支 | 1,513,589 | 0 | 1,513,589 | 2,633,453 | 0 | 2,633,453 |
| | 資本的収支 | 1,027,104 | 0 | 1,027,104 | 1,174,936 | 0 | 1,174,936 |
| | 計 | 2,540,693 | 0 | 2,540,693 | 3,808,389 | 0 | 3,808,389 |
| 工業用水道 事業会計 | 収益的収支 | 598,308 | 0 | 598,308 | 806,441 | 0 | 806,441 |
| | 資本的収支 | 386,244 | 0 | 386,244 | 569,183 | △ 17,000 | 552,183 |
| | 計 | 984,552 | 0 | 984,552 | 1,375,624 | △ 17,000 | 1,358,624 |
| 合 計 | | 3,525,245 | 0 | 3,525,245 | 5,184,013 | △ 17,000 | 5,167,013 |
| <p>説 明</p> <p>電気事業会計 新幡郷発電所の精密分解点検(オーバーホール)において判明した機器の不具合により、固定子巻線全体の更新を行う。(R5～R7年継続費)</p> <p>工業用水道事業会計 動力費等が高騰し収支が悪化しているため、一般会計借入金の償還を猶予することで運転資金を確保し経営安定化を図る。</p> | | | | | | | |

令和5年度企業会計補正予算説明資料

款 電気事業費、資本的支出
 項 営業費用、建設改良費
 目 水力発電費、設備費

工務課（内線7448）

（単位：千円）

| 事業名 | 補正前 | 補正 | 計 | 財 源 内 訳 | | | | 備考 |
|--------------------------|-----|-----------------------|-----------------------|---------|-----------------------|---------------------|------|----|
| | | | | 国庫支出金 | 起債 | その他 | 一般財源 | |
| 【継続費】 新幡郷発電所 固定子更新 | 0 | 〔継続費 660,000〕 0 | 〔継続費 660,000〕 0 | | 〔継続費 658,000〕 0 | 〔継続費 2,000〕 0 | | |

主な業務内容 新幡郷発電所の固定子更新

補正内容の説明

1 事業の目的・概要

新幡郷発電所の精密分解点検（オーバーホール）において、発電機の絶縁診断試験を実施したところ、固定子*巻線の絶縁耐力の低下が確認され、このままでは運転に耐えることが出来ないため、固定子巻線全体の更新を行う。

*固定子とは、発電機などで固定して動かない部分のことで、回転する部分は回転子と言う。

2 主な事業内容

新幡郷発電所固定子更新（660,000千円）【継続費 R5～R7】

- ・ 1号、2号発電機の固定子の製作・据付 一式
- ・ 試験調整 一式
- ・ 除湿対策 一式

3 発生原因

発電所内の湿気により固定子巻線の劣化が進み、絶縁耐力が低下したものと考えられる。

当該施設は水量に応じて1号機のみ若しくは2号機のみ運転又は2台同時運転をしており、運転停止を頻繁に行うため、他施設よりも劣化が進み易い状況にあった。

4 電気事業の収支見通し

新幡郷発電所の売電収入は年間約4.8億円であり、修理期間の減収は約8.9億円と見込まれ、電気事業として今後2年間は経常赤字となるが、令和8年度には黒字回復となる見込みであり、令和6・7年度の資金収支不足額について損益勘定留保資金等で補填するため経営に支障はない。

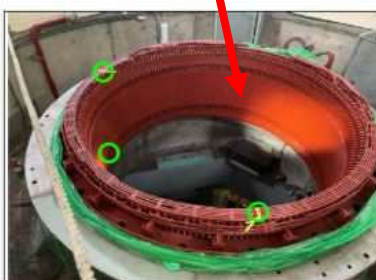
<新幡郷発電所の概要>

- ・ 設置場所 西伯郡伯耆町金廻
- ・ 運転開始 昭和63年9月（現在35年経過）
- ・ 最大出力 1号機6,700kW、2号機2,500kW、合計9,200kW



左：2号 水車発電機
出力：2,500kW

右：1号 水車発電機
出力：6,700kW



丸印が絶縁劣化を確認した箇所

継続費についての前前年度未までの支出額、前年度未までの支出額又は支出額の見込み及び当該年度以降の支出予定額並びに事業の進行状況等に関する調書

(追加)電気事業

| 款 | 項 | 事業名 | 全 体 計 画 | | | | | | 前前年度未までの支出額 | 前年度未までの支出額(見込)額 | 当該年度支出予定額 | 当該年度未までの支出予定額 | 翌年度以降支出予定額 | 継続費の総額に対する進捗率 | 備考 | |
|---------|---------|-------------|---------|---------|-------------|---------|-------|-------|-------------|-----------------|-----------|---------------|------------|---------------|----|------|
| | | | 年度 | 年割額 | 左 の 財 源 内 訳 | | | | | | | | | | | 一般財源 |
| | | | | | 特 定 財 源 | | | 国庫支出金 | | | | | | | | |
| | | | | | 地方債 | その他 | その他 | | | | | | | | | |
| 1 電気事業費 | 1 営業費用 | 新幡郷発電所固定子更新 | 5 | 千円 | 千円 | 千円 | 千円 | 千円 | 千円 | 千円 | 千円 | 千円 | % | | | |
| | | | 6 | | | | | | | | | | | | | |
| | | | 7 | 2,000 | | | 2,000 | | | | | 2,000 | | | | |
| | | | 計 | 2,000 | | | 2,000 | | | | | 2,000 | | | | |
| | | | 5 | | | | | | | | | | | | | |
| 1 資本的支出 | 1 建設改良費 | 新幡郷発電所固定子更新 | 6 | 223,000 | | 223,000 | | | | | | 223,000 | | | | |
| | | | 7 | 435,000 | | 435,000 | | | | | 435,000 | | | | | |
| | | | 計 | 658,000 | | 658,000 | | | | | 658,000 | | | | | |
| | | | 5 | | | | | | | | | | | | | |
| | | | 6 | 223,000 | | 223,000 | | | | | | 223,000 | | | | |
| 合計 | | | 660,000 | | 658,000 | 2,000 | | | | | 660,000 | | | | | |

令和5年度鳥取県営電気事業キャッシュ・フロー計算書

(令和5年4月1日から令和6年3月31日まで)

(単位:千円)

| | |
|--------------------------------|------------------|
| 1 業務活動によるキャッシュ・フロー | |
| 当期純損失 | 1,132,008 |
| 減価償却費 | 653,706 |
| 引当金の増減額 (△は減少) | △ 425,373 |
| 繰延運営権対価収益 | 0 |
| 運営権者更新投資収益 | △ 105,503 |
| 長期前受金戻入額 | △ 27,945 |
| 受取利息及び受取配当金 | △ 13,295 |
| 支払利息 | 26,859 |
| 有形固定資産除却損 | 66,515 |
| 未収金の増減額 (△は増加) | 250,545 |
| 未払金の増減額 (△は減少) | 123,625 |
| 未払費用の増減額 (△は減少) | 0 |
| 一般会計又は他の特別会計からの繰入金による収入 | △ 2,124 |
| たな卸資産の増減額 (△は増加) | 0 |
| 前払費用の増減額 (△は増加) | 0 |
| 前払金の増減額 (△は増加) | 0 |
| 預り金の増減額 (△は減少) | 0 |
| その他流動資産の増減額 (△は増加) | 0 |
| その他流動負債の増減額 (△は減少) | 0 |
| 小計 | △ 584,998 |
| 利息及び配当金の受取額 | 13,295 |
| 利息の支払額 | △ 26,859 |
| 一般会計又は他の特別会計からの繰入金による収入 | 2,124 |
| 業務活動によるキャッシュ・フロー | △ 596,438 |
| 2 投資活動によるキャッシュ・フロー | |
| 有形固定資産の取得による支出 | △ 433,965 |
| 有形固定資産の売却による収入 | 19,443 |
| 無形固定資産の取得による支出 | 0 |
| 無形固定資産の売却による収入 | 0 |
| 国庫補助金等による収入 | 0 |
| 国庫補助金等の返還による支出 | 0 |
| 一般会計又は他の特別会計からの繰入金による収入 | 0 |
| 投資活動によるキャッシュ・フロー | △ 414,522 |
| 3 財務活動によるキャッシュ・フロー | |
| 一時借入れによる収入 | 11,000 |
| 一時借入金の返済による支出 | △ 11,000 |
| 建設改良費等の財源に充てるための企業債による収入 | 534,000 |
| 建設改良費等の財源に充てるための企業債の償還による支出 | △ 604,414 |
| その他の企業債による収入 | 0 |
| その他の企業債の償還による支出 | 0 |
| 建設改良費等の財源に充てるための他会計借入金による収入 | 0 |
| 建設改良費等の財源に充てるための他会計借入金の返済による支出 | 0 |
| その他の他会計借入金による収入 | 0 |
| その他の他会計借入金の返済による支出 | 0 |
| その他の他会計貸付金による支出 | 0 |
| 他会計からの出資による収入 | 0 |
| 繰延運営権対価による収入 | 0 |
| 一般会計への繰出金による支出 | 0 |
| 財務活動によるキャッシュ・フロー | △ 70,414 |
| 資金増加額 (又は減少額) | △ 1,081,374 |
| 資金期首残高 | 4,906,563 |
| 資金期末残高 | 3,825,189 |

令和5年度鳥取県営電気事業予定貸借対照表(当年度分)

(令和6年3月31日)

(単位:千円)

| 資 産 の 部 | | | 負 債 の 部 | |
|-----------------------------|------------|------------|---------------------------------|------------|
| 1 固 定 資 産 | | | 4 固 定 負 債 | |
| (1) 有 形 固 定 資 産 | | | (1) 企 業 債 | 6,110,243 |
| イ 水 力 発 電 設 備 | 29,463,799 | | (2) 引 当 金 | 517,749 |
| 減 価 償 却 累 計 額 | 14,534,497 | | 固 定 負 債 合 計 | 6,627,992 |
| 共 有 者 持 分 額 | 155,157 | 14,774,145 | 5 流 動 負 債 | |
| ロ 風 力 発 電 設 備 | 689,243 | | (1) 企 業 債 | 506,607 |
| 減 価 償 却 累 計 額 | 468,663 | 220,580 | (2) 未 払 金 | 174,700 |
| ハ 送 電 設 備 | 100,500 | | (3) 未 払 費 用 | 24 |
| 減 価 償 却 累 計 額 | 58,407 | 42,093 | (4) 預 り 金 | 1,770 |
| 二 太 陽 光 発 電 設 備 | 3,027,651 | | (5) 引 当 金 | 22,161 |
| 減 価 償 却 累 計 額 | 1,229,574 | 1,798,077 | (6) そ の 他 流 動 負 債 | 0 |
| ホ 業 務 設 備 | 9,874 | | 流 動 負 債 合 計 | 705,262 |
| 減 価 償 却 累 計 額 | 8,089 | 1,785 | 6 繰 延 収 益 | |
| ヘ 事 業 外 固 定 資 産 | 0 | | (1) 長 期 前 受 金 | 1,567,244 |
| 減 価 償 却 累 計 額 | 0 | 0 | (2) 長 期 前 受 金 収 益 化 累 計 額 | 1,047,245 |
| ト 建 設 仮 勘 定 | | 27,963 | (3) 繰 延 運 営 権 対 価 | 3,985,360 |
| チ 建 設 準 備 勘 定 | | 394,099 | (4) 繰 延 運 営 権 対 価 収 益 化 累 計 額 | 287,323 |
| 有 形 固 定 資 産 合 計 | | 17,258,742 | (5) 運 営 権 者 更 新 投 資 | 8,081,597 |
| (2) 無 形 固 定 資 産 | | | (6) 運 営 権 者 更 新 投 資 収 益 化 累 計 額 | 316,509 |
| イ ダ ム 使 用 権 | | 474,066 | 繰 延 収 益 合 計 | 11,983,124 |
| ロ 水 利 権 | | 0 | 負 債 合 計 | 19,316,378 |
| ハ 電 話 加 入 権 | | 1,744 | | |
| ニ 庁 舎 利 用 権 | | 0 | 資 本 の 部 | |
| ホ 施 設 利 用 権 | | 604,446 | 7 資 本 金 | 7,512,071 |
| ヘ リ サ イ ク ル 預 託 金 | | 122 | 8 剰 余 金 | |
| 無 形 固 定 資 産 合 計 | | 1,080,378 | (1) 資 本 剰 余 金 | |
| 固 定 資 産 合 計 | | 18,339,120 | イ そ の 他 資 本 剰 余 金 | 3,647 |
| 2 投 資 及 び そ の 他 の 資 産 | | | 資 本 剰 余 金 合 計 | 3,647 |
| (1) 長 期 繰 延 運 営 権 対 価 未 収 金 | | 3,586,707 | (2) 利 益 剰 余 金 | |
| (2) 長 期 貸 付 金 | | 200,000 | イ 開 発 改 良 積 立 金 | 223,576 |
| (3) そ の 他 投 資 | | 864 | ロ 当 年 度 未 処 理 欠 損 金 | 1,039,822 |
| 投 資 及 び そ の 他 の 資 産 合 計 | | 3,787,571 | 利 益 剰 余 金 合 計 | △ 816,246 |
| 3 流 動 資 産 | | | 剰 余 金 合 計 | △ 812,599 |
| (1) 現 金 預 金 | | 3,825,189 | 資 本 合 計 | 6,699,472 |
| (2) 未 収 金 | | 58,440 | | |
| (3) 貯 蔵 品 | | 5,511 | | |
| (4) 前 払 費 用 | | 19 | | |
| (5) 前 払 金 | | 0 | | |
| (6) そ の 他 流 動 資 産 | | 0 | | |
| 流 動 資 産 合 計 | | 3,889,159 | 負 債 資 本 合 計 | 26,015,850 |
| 資 産 合 計 | | 26,015,850 | | |

令和5年度鳥取県営工業用水道事業会計補正予算説明資料(議案第31号)

企 業 局

1 補正予算の概要

米子市石州府工業団地への工業用水道を整備するため平成7年度に借り入れ令和5年度に償還日を迎える一般会計借入金について、動力費等が高騰し収支が悪化しているため、令和5年度の償還を猶予する補正を行う。

2 項目別明細

(単位:千円)

| 区分 | 補正前 | 補正 | 計 | 説明 | |
|-------|----------------|-----------|----------|-----------|--|
| 資本的収入 | 資本的収入 | 386,244 | 0 | 386,244 | |
| | 資本的支出 | 569,183 | △ 17,000 | 552,183 | |
| 支出 | 他会計からの長期借入金償還金 | 17,000 | △ 17,000 | 0 | 一般会計借入金の償還猶予 △ 17,000 |
| | 差引 | △ 182,939 | 17,000 | △ 165,939 | 補てん財源 過年度分損益勘定留保資金 149,327 当年度分消費税及び地方消費税資本的収支調整額 16,612 |

令和5年度鳥取県営工業用水道事業キャッシュ・フロー計算書

(令和5年4月1日から令和6年3月31日まで)

(単位：千円)

1 業務活動によるキャッシュ・フロー

| | |
|-------------------------|---------------|
| 当年度純利益 | △ 177,493 |
| 減価償却費 | 324,731 |
| 固定資産除却損 | 10,489 |
| 修繕引当金の増減額 (△は減少) | 0 |
| 退職給付引当金の増減額 (△は減少) | 0 |
| 賞与引当金の増減額 (△は減少) | 0 |
| 貸倒引当金の増減額 (△は減少) | 0 |
| 引当金の増減額 | 0 |
| 長期前受金戻入額 | △ 84,569 |
| 受取利息及び受取配当金 | △ 3 |
| 支払利息 | 45,916 |
| 未収金の増減額 (△は増加) | △ 7,728 |
| 未払金の増減額 (△は減少) | 0 |
| 一般会計又は他の特別会計からの繰入金による収入 | △ 794 |
| 特別利益 | 0 |
| 特別損失 | 0 |
| 小計 | 110,549 |
| 受取利息及び受取配当金 | 3 |
| 支払利息 | △ 45,916 |
| 一般会計又は他の特別会計からの繰入金による収入 | 794 |
| 業務活動によるキャッシュ・フロー | 65,430 |

2 投資活動によるキャッシュ・フロー

| | |
|-------------------------|------------------|
| 有形固定資産の取得による支出 | △ 286,922 |
| 有形固定資産の売却による収入 | 0 |
| 国庫補助金等による収入 | 0 |
| 国庫補助金等による支出 | 0 |
| 一般会計又は他の特別会計からの繰入金による収入 | 0 |
| 投資活動によるキャッシュ・フロー | △ 286,922 |

3 財務活動によるキャッシュ・フロー

| | |
|--------------------------------|----------------|
| 一時借入れによる収入 | 0 |
| 一時借入金の返済による支出 | 0 |
| 建設改良費等の財源に充てるための企業債による収入 | 315,380 |
| 建設改良費等の財源に充てるための企業債の償還による支出 | △ 369,449 |
| 建設改良費等の財源に充てるための他会計借入金による収入 | 0 |
| 建設改良費等の財源に充てるための他会計借入金の返済による支出 | 0 |
| その他の他会計借入金による収入 | 0 |
| その他の他会計借入金の返済による支出 | 0 |
| 他会計からの出資による収入 | 203,744 |
| 財務活動によるキャッシュ・フロー | 149,675 |

| | |
|--------|----------|
| 資金増加額 | △ 71,817 |
| 資金期首残高 | 226,304 |
| 資金期末残高 | 154,487 |

令和5年度鳥取県営工業用水道事業予定貸借対照表(当年度分)

(令和6年3月31日)

| 資 産 の 部 | | (単位 千円) | 負 債 の 部 | |
|---------------------|------------|-----------|---------------------|-------------|
| 1 固 定 資 産 | | | 3 固 定 負 債 | |
| (1) 有 形 固 定 資 産 | | | (1) 企 業 債 | 2,900,371 |
| イ 土 地 | | 734,084 | (2) 他 会 計 借 入 金 | 882,000 |
| ロ その他有形固定資産 | 15,100,491 | | (3) 引 当 金 | 81,268 |
| その他有形固定資産減価償却累計 | 9,201,435 | 5,899,056 | (4) その他固定負債 | 483,996 |
| ハ 建 設 仮 勘 定 | | 7,758 | 固定負債合計 | 4,347,635 |
| ニ 建 設 準 備 勘 定 | | 0 | 4 流 動 負 債 | |
| 有形固定資産合計 | | 6,640,898 | (1) 企 業 債 | 351,531 |
| (2) 無 形 固 定 資 産 | | | (2) 未 払 金 | 24,971 |
| イ ダ ム 使 用 権 | | 1,610,072 | (3) 未 払 費 用 | 0 |
| ロ 水 利 権 | | 0 | (4) 引 当 金 | 1,142 |
| ハ 電 話 加 入 権 | | 28 | (5) その他流動負債 | 7,299 |
| ニ 地 上 権 | | 12 | 流動負債合計 | 384,943 |
| 無形固定資産合計 | | 1,610,112 | 5 繰 延 収 益 | |
| (3) 投 資 そ の 他 の 資 産 | | | (1) 長 期 前 受 金 | 4,918,194 |
| イ 貸 倒 引 当 金 | | 0 | (2) 収 益 化 累 計 額 | 2,964,595 |
| ロ そ の 他 投 資 | | 0 | 繰延収益合計 | 1,953,599 |
| 投資その他の資産合計 | | 0 | 負債合計 | 6,686,177 |
| 固定資産合計 | | 8,251,010 | 資 本 の 部 | |
| 2 流 動 資 産 | | | 6 資 本 金 | 5,583,643 |
| (1) 現 金 預 金 | | 154,487 | 7 剰 余 金 | |
| (2) 未 収 金 | | 75,284 | (1) 資 本 剰 余 金 | |
| (3) 貯 蔵 品 | | 27,469 | イ その他資本剰余金 | 219,163 |
| (4) 前 払 費 用 | | 2 | 資本剰余金合計 | 219,163 |
| (5) 前 払 金 | | 0 | (2) 利 益 剰 余 金 | |
| (6) 引 当 金 | | 0 | イ 建 設 改 良 積 立 金 | 73,760 |
| (7) そ の 他 流 動 資 産 | | 0 | ロ 当 年 度 未 処 理 欠 損 金 | 4,054,491 |
| 流動資産合計 | | 257,242 | 利益剰余金合計 | △ 3,980,731 |
| | | | 剰余金合計 | △ 3,761,568 |
| 資 産 合 計 | | 8,508,252 | 資本合計 | 1,822,075 |
| | | | 負債資本合計 | 8,508,252 |