

「障害福祉サービス等の提供に係る意思決定支援ガイドライン」の概要

<趣旨>

- 障害者総合支援法においては、障害者が「どこで誰と生活するかについての選択の機会が確保」される旨を規定し、指定事業者や指定相談支援事業者に対し、「意思決定支援」を重要な取組として位置付けている。
- 今般、意思決定支援の定義や意義、標準的なプロセスや留意点を取りまとめたガイドラインを作成し、事業者や成年後見の担い手を含めた関係者間で共有することを通じて、障害者の意思を尊重した質の高いサービスの提供に資することを目的とするもの。

<総論>

1. 意思決定支援の定義

意思決定支援とは、自ら意思を決定することに困難を抱える障害者が、日常生活や社会生活に関して自らの意思が反映された生活を送ることができるように、可能な限り本人が自ら意志決定できるよう支援し、本人の意思の確認や意思及び選好を推定し、支援を尽くしても本人の意思及び選好の推定が困難な場合には、最後の手段として本人の最善の利益を検討のために事業者の職員が行う支援の行為及び仕組みをいう。

2. 意思決定を構成する要素

(1) 本人の判断能力

障害による判断能力の程度は、意思決定に大きな影響を与える。意思決定を進める上で、本人の判断能力の程度について慎重なアセスメントが重要。

(2) 意思決定支援が必要な場面

① 日常生活における場面

例えば食事・衣服の選択・外出・排せつ・整容・入浴等基本的な生活習慣に関する場面の他、複数用意された余暇活動プログラムへの参加を選ぶ等の場面が考えられる。日頃から本人の生活に関わる事業者の職員が、場面に応じて即応的に行う直接支援の全てに意思決定支援の要素が含まれている。

② 社会生活における場面

自宅からグループホームや入所施設等に住まいの場を移す場面や、入所施設から地域移行してグループホームや一人暮らしを選ぶ場面等が、意思決定支援の重要な場面として考えられる。体験の機会の活用を含め、本人の意思確認を最大限の努力で行うことを前提に、事業者、家族や成年後見人等が集まり、判断の根拠を明確にしなが、より制限の少ない生活への移行を原則として、意思決定支援を進める必要がある。

(3) 人的・物理的環境による影響

意思決定支援は本人に関わる職員や関係者による人的な影響や環境による影響、本人の経験の影響を受ける。

3. 意思決定支援の基本的原則

(1) 本人への支援は、自己決定の尊重に基づき行うことが原則である。本人の自己決定にとって必要な情報の説明は、本人が理解できるよう工夫して行うことが重要である。

(2) 職員等の価値観においては不合理と思われる決定でも、他者への権利を侵害しないのであれば、その選択を尊重するよう努める姿勢が求められる。

(3) 本人の自己決定や意思確認がどうしても困難な場合は、本人をよく知る関係者が集まって、本人の日常生活の場面や事業者のサービス提供場面における表情や感情、行動に関する記録などの情報に加え、これまでの生活史、人間関係等様々な情報を把握し、根拠を明確にしなが障害者の意思及び選好を推定する。

4. 最善の利益の判断

本人の意思を推定することがどうしても困難な場合は、関係者が協議し、本人にとっての最善の利益を判断せざるを得ない場合がある。最善の利益の判断は最後の手段であり、次のような点に留意することが必要である。

(1) メリット・デメリットの検討

複数の選択肢からメリットとデメリットを可能な限り挙げ、比較検討して本人の最善の利益を導く。

(2) 相反する選択肢の両立

二者択一の場合においても、相反する選択肢を両立させることを考え、本人の最善の利益を追求する。(例えば、食事制限が必要な人も、運動や食材等の工夫により、本人の好みの食事しつつ、健康上リスクの少ない生活を送ることができないか考える場合等。)

(3) 自由の制限の最小化

住まいの場を選択する場合、選択可能な中から、障害者にとって自由の制限がより少ない方を選択する。また、本人の生命・身体の安全を守るために、行動の自由を制限せざるを得ない場合でも、他にないか慎重に検討し、自由の制限を最小化する。

5. 事業者以外の視点からの検討

事業者以外の関係者も交えて意思決定支援を進めることが望ましい。本人の家族や知人、成年後見人、ピアサポーター等が、本人に直接サービス提供する立場とは別の第三者として意見を述べることにより、多様な視点から本人の意思決定支援を進めることができる。

6. 成年後見人等の権限との関係

意思決定支援の結果と成年後見人等の身上配慮義務に基づく方針が齟齬をきたさないよう、意思決定支援のプロセスに成年後見人等の参画を促し、検討を進めることが望ましい。

<各論>

1. 意思決定支援の枠組み

意思決定支援の枠組みは、意思決定支援責任者の配置、意思決定支援会議の開催、意思決定の結果を反映したサービス等利用計画・個別支援計画（意思決定支援計画）の作成とサービスの提供、モニタリングと評価・見直しの5つの要素から構成される。

(1) 意思決定支援責任者の役割

意思決定支援責任者は、意思決定支援計画作成に中心にかかわり、意思決定支援会議を企画・運営するなど、意思決定支援の仕組みを作る等の役割を担う。サービス管理責任者や相談支援専門員が兼務することが考えられる。

(2) 意思決定支援会議の開催

意思決定支援会議は、本人参加の下で、意思決定が必要な事項に関する参加者の情報を持ち寄り、意思を確認したり、意思及び選好を推定したり、最善の利益を検討する仕組み。「サービス担当者会議」や「個別支援会議」と一体的に実施することが考えられる。

(3) 意思決定が反映されたサービス等利用計画や個別支援計画（意志決定支援計画）の作成とサービスの提供

意思決定支援によって確認又は推定された本人の意思や、本人の最善の利益と判断された内容を反映したサービス等利用計画や個別支援計画（意思決定支援計画）を作成し、本人の意思決定に基づくサービスの提供を行うことが重要である。

(4) モニタリングと評価及び見直し

意思決定支援を反映したサービス提供の結果をモニタリングし、評価を適切に行い、次の支援でさらに意思決定が促進されるよう見直すことが重要である。

2. 意思決定支援における意思疎通と合理的配慮

意思決定に必要なと考えられる情報を本人が十分理解し、保持し、比較し、実際の決定に活用できるよう配慮をもって説明し、決定したことの結果起こり得ること等を含めた情報を可能な限り本人が理解できるよう、意思疎通における合理的配慮を行うことが重要である。

3. 意思決定支援の根拠となる記録の作成

意思決定支援を進めるためには、本人のこれまでの生活環境や生活史、家族関係、人間関係、嗜好等の情報を把握しておくことが必要である。家族も含めた本人のこれまでの生活の全体像を理解することは、本人の意思を推定するための手がかりとなる。

4. 職員の知識・技術の向上

職員の知識・技術等の向上は、意思決定支援の質の向上に直結するものであるため、意思決定支援の意義や知識の理解及び技術等の向上への取組みを促進させることが重要である。

5. 関係者、関係機関との連携

意思決定支援責任者は、事業者、家族や成年後見人等の他、関係者等と連携して意思決定支援を進めることが重要である。協議会を活用する等、意思決定支援会議に関係者等が参加するための体制整備を進めることが必要である。

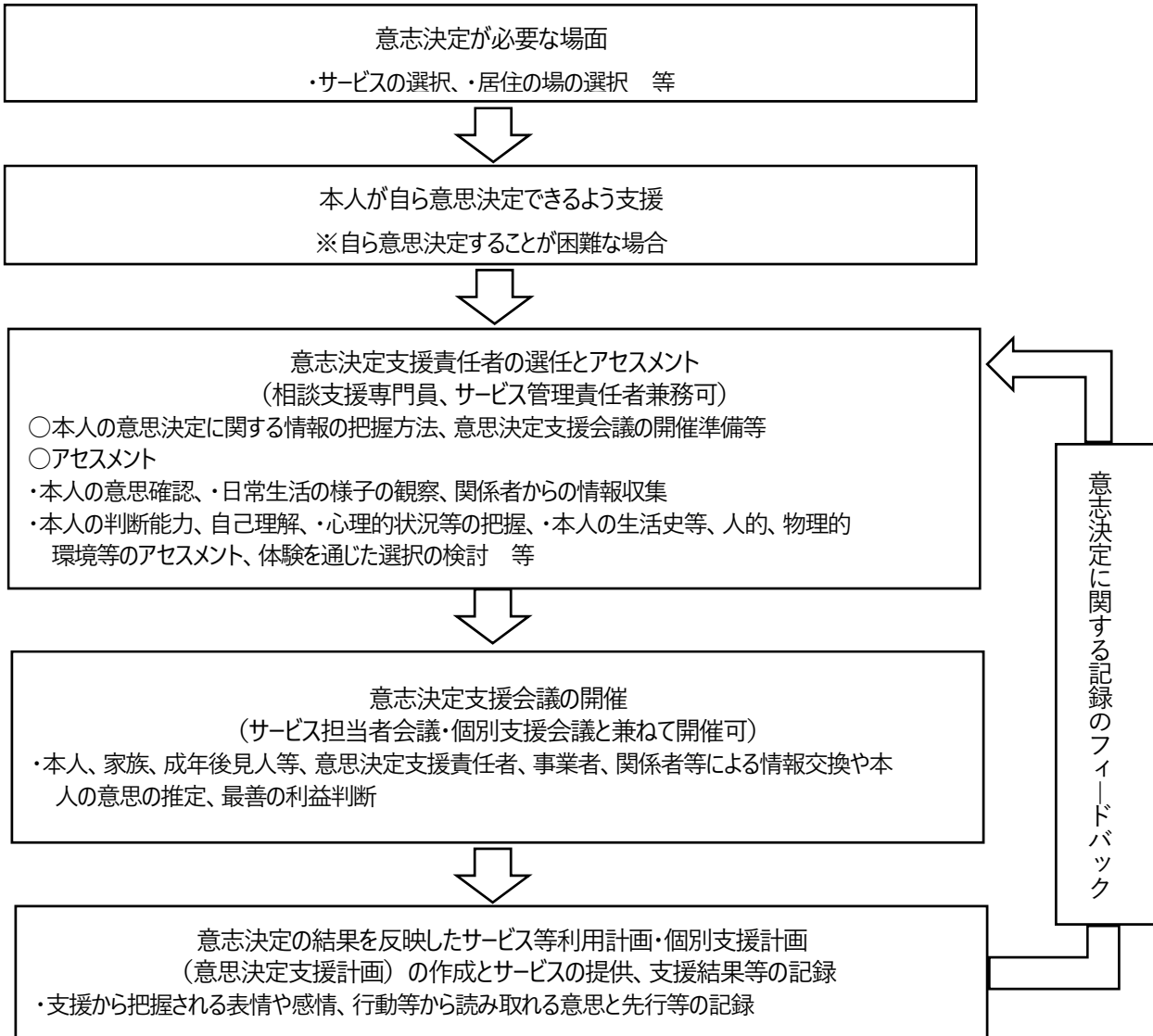
6. 本人と家族等に対する説明責任等

障害者と家族等に対して、意思決定支援計画、意思決定支援会議の内容についての丁寧な説明を行う。また、苦情解決の手順等の重要事項についても説明する。意思決定支援に関わった関係者等は、業務上知り得た秘密を保持しなければならない。

< 意思決定支援の具体例 >

1. 日中活動プログラムの選択に関する意思決定支援
2. 施設での生活を継続するかどうかの意思決定支援
3. 精神科病院からの退院に関する意思決定支援

【意思決定支援の流れ】



障がいのある方への合理的配慮の提供が 事業者の義務となります！！

障害者差別解消法では、障がいのある方への障がいを理由とする「不当な差別的取扱い」の禁止や、障がいのある方への「合理的配慮の提供」を求めることなどが定められています。

この法律が改正され、令和6年4月1日から、事業者(※)による障がいのある方への合理的配慮の提供が義務化されることとなりました。

※ 企業だけでなく、個人事業主やボランティア活動をするグループなども含まれます。

不当な差別的取扱い

禁止

正当な理由なく、障がいを理由として、財・サービスなどの提供を拒否したり、制限したり、条件を付けたりするような行為



障がいがあることを理由に入店を拒否

合理的配慮の提供

令和6年4月1日から事業者に義務化

障がいのある方から、社会の中にあるバリア（社会的障壁）を取り除くために何らかの対応を必要としているとの意思が示されたときに、負担が重すぎない範囲で対応すること



きこえにくい方と筆談ボードで会話

イラスト出典：内閣府作成リーフレット「障害者差別解消法が変わります！」

県の助成制度

障がい者が暮らしやすい社会づくり事業補助金

社会の中のバリア（障壁）を取り除くために必要な経費を支援します。

- ・補助額 補助対象経費の2/3（上限30万）
※あいサポート企業・団体の場合5万円まで10/10補助
- ・補助例 レストランメニューの点字化、筆談ボードの整備など
- ・問合せ先 社会福祉法人鳥取県社会福祉協議会 福祉振興部
(TEL) 0857-59-6344 (FAX) 0857-59-6340

事例紹介など

障害者の差別解消に向けた理解促進ポータルサイト

障害者差別解消法の概要や障がい特性ごとの「合理的配慮の提供」に関する事例等が掲載されています。



<本チラシに関するお問合せ>

鳥取県福祉保健部 ささえあい福祉局 障がい福祉課 社会参加推進室

TEL：0857-26-7679 FAX：0857-26-8136 メール：shougaiukushi@pref.tottori.lg.jp