

## 2 平成18年度発掘調査の概要

平成18年度は重点調査1件、内容確認調査1件を実施した。

### 【重点調査】

#### 妻木晩田遺跡第19次発掘調査

場 所 松尾頭地区（5、6区）

略 称 19MC

調査目的 「首長層居住域」の実態解明

調査面積 1,488m<sup>2</sup>

調査期間 平成18年6月～平成19年1月

調査担当 君嶋俊行、長尾かおり

### 【内容確認調査】

#### 妻木晩田遺跡第18次発掘調査

場 所 妻木新山地区

略 称 18MN

調査目的 1S区南端部および2区南東部の丘陵縁辺部の遺構分布状況の把握

調査面積 199m<sup>2</sup>

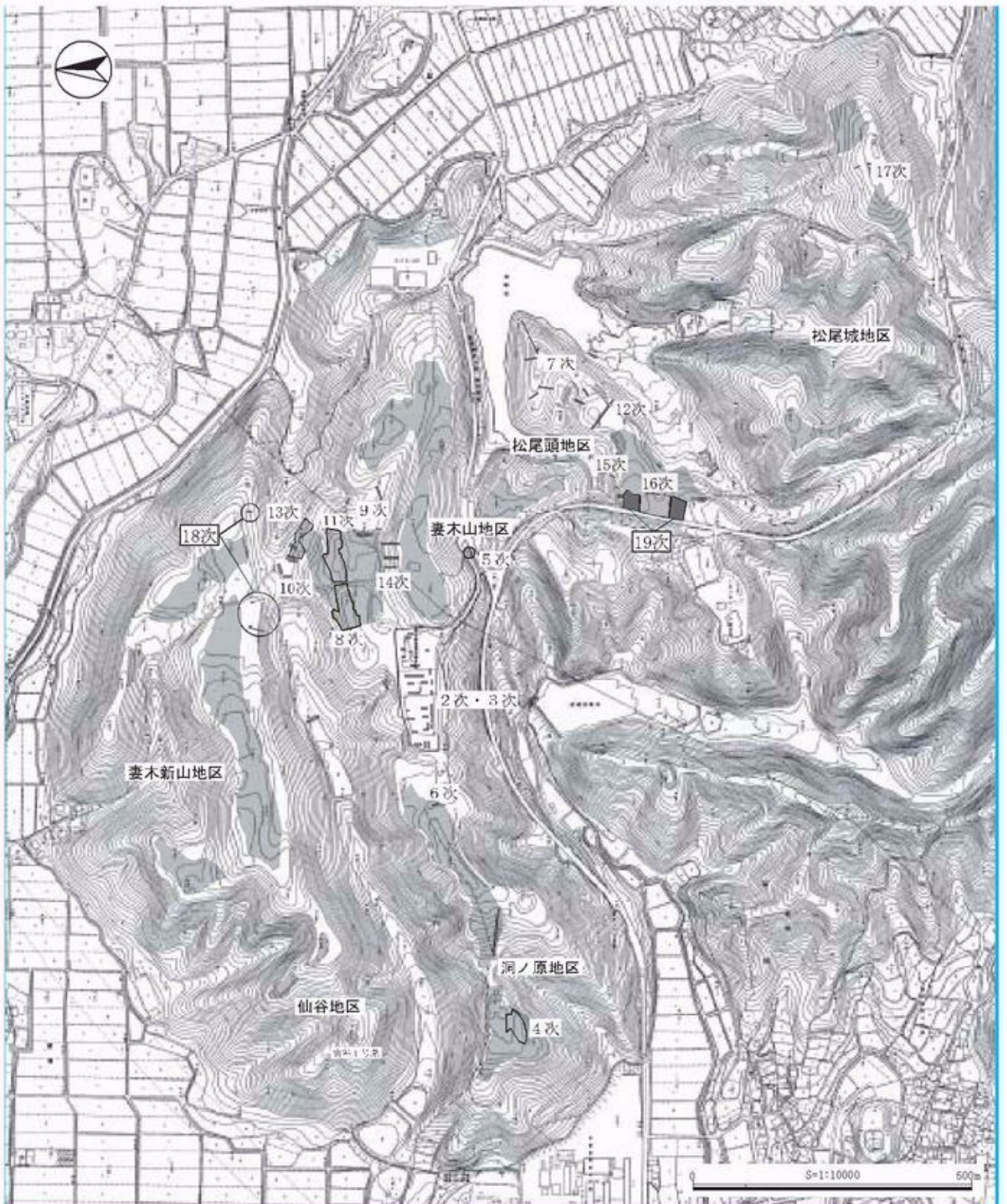
調査期間 平成18年5月～10月

調査担当 長尾かおり

本書では、第18次発掘調査の報告および第19次発掘調査の概要報告を行う。第19次発掘調査の正式な報告は、平成19年度刊行の報告書において、第16次発掘調査（平成17年度）の報告と併せて行う予定である。



写真1 南東上空からみた松尾頭地区（円内が今年度調査地）



第1図 妻木晩田遺跡発掘調査区位置図（網かけは調査区）

第4表 妻木晩田遺跡発掘調査一覧

回数	調査区	目的	期間	面積	文献
	松尾頭遺跡	試掘調査	1977.4.20～1978.3.2	720m <sup>2</sup>	大山町教育委員会1978
	松尾頭遺跡	記録保存	1978.12～1979.3		大山町教育委員会1979
	妻木新山遺跡	試掘調査	1992.10.21～1992.12.8	302m <sup>2</sup>	大山町教育委員会1993
	妻木新山遺跡(含仙谷1号墓)	試掘調査	1992.12.9～1993.9.1	432m <sup>2</sup>	大山町教育委員会1994b
	妻木新山遺跡(含仙谷2・3号墓)、 妻木山遺跡、松尾頭遺跡、松尾城跡	試掘調査	1993.9.2～1994.1.11	1,252.75m <sup>2</sup>	大山町教育委員会1994a
	小真石清水遺跡	試掘調査	1993.5.20～1993.6.4	226m <sup>2</sup>	淀江町教育委員会1995
	小真石清水地区	記録保存	1993.7.2～1993.9.13	6,800m <sup>2</sup>	淀江町教育委員会1997
	晩田遺跡群(洞ノ原地区)	試掘調査	1993.10.5～1994.2.24	143m <sup>2</sup>	淀江町教育委員会1995
	妻木山遺跡	試掘調査	1994.1.12～1994.3.31	288.5m <sup>2</sup>	大山町教育委員会1994b
1次	妻木新山地区、仙谷地区 妻木山地区、洞ノ原地区 松尾頭地区、松尾城地区	記録保存 (現状保存)	1995.3.5～1998.3.31	164,500m <sup>2</sup>	大山町教育委員会他2000 淀江町教育委員会2000
2次	仙谷地区 妻木山地区 洞ノ原地区	試掘調査	1999.11.4～2000.2.14	411.5m <sup>2</sup>	大山町教育委員会他2000 淀江町教育委員会2000 鳥取県教育委員会2001
3次	妻木山地区	試掘調査	2000.4.24～2000.5.18	505.4m <sup>2</sup>	鳥取県教育委員会2001
4次	洞ノ原地区	内容確認	2000.7～2002.12.28	3,500m <sup>2</sup>	鳥取県教育委員会2003b
5次	妻木山地区	試掘調査	2000.12.4～2001.1.11	9m <sup>2</sup>	鳥取県教育委員会2001
6次	洞ノ原地区	内容確認	2001.2.19～2001.7.23	14m <sup>2</sup>	鳥取県教育委員会2002
7次	松尾頭地区	試掘調査	2001.2.19～2001.5.21	266m <sup>2</sup>	鳥取県教育委員会2002
8次	妻木山地区	重点調査	2002.6.14～2003.1.31	2,300m <sup>2</sup>	鳥取県教育委員会2006b
9次	妻木山地区	内容確認調査	2002.10.2～2002.11.29	96.5m <sup>2</sup>	鳥取県教育委員会2003a
10次	妻木山地区	内容確認調査	2003.4～2003.11	135m <sup>2</sup>	鳥取県教育委員会2004
11次	妻木山地区	重点調査	2003.5～2003.12	2,500m <sup>2</sup>	鳥取県教育委員会2006b
12次	松尾頭地区	内容確認調査	2004.4～2004.6	270m <sup>2</sup>	鳥取県教育委員会2005
13次	妻木山地区	重点調査	2004.5～2004.12	1,200m <sup>2</sup>	鳥取県教育委員会2006b
14次	妻木山地区	内容確認調査	2004.10～2004.12	190m <sup>2</sup>	鳥取県教育委員会2005
15次	松尾頭地区	内容確認調査	2005.5～2005.9	112m <sup>2</sup>	鳥取県教育委員会2006a
16次	松尾頭地区	重点調査	2005.5～2005.12	1,100m <sup>2</sup>	鳥取県教育委員会2006a
17次	松尾城地区	内容確認調査	2005.11～2006.3	34m <sup>2</sup>	鳥取県教育委員会2006a
18次	妻木新山地区	内容確認調査	2006.5～2006.10	199m <sup>2</sup>	本 書
19次	松尾頭地区	重点調査	2006.6～2007.1	1,488m <sup>2</sup>	
			延べ調査面積	188,994.5m <sup>2</sup>	

## 主要文献

- 大山町教育委員会1978『高麗地域遺跡群松尾頭遺跡発掘調査報告書』  
 大山町教育委員会1979『松尾頭遺跡・II』大山町埋蔵文化財発掘調査報告書6  
 大山町教育委員会1993『大山町内遺跡発掘調査報告書 豊房所在遺跡・妻木新山遺跡』大山町埋蔵文化財発掘調査報告書12  
 大山町教育委員会1994a『大山町内遺跡発掘調査報告書 妻木新山遺跡・妻木山遺跡・松尾頭遺跡・松尾城跡』大山町埋蔵文化財発掘調査報告書13  
 大山町教育委員会1994b『妻木山遺跡群試掘調査報告書 妻木新山遺跡・妻木山遺跡』大山町埋蔵文化財発掘調査報告書14  
 淀江町教育委員会1995『淀江町内遺跡V』淀江町埋蔵文化財調査報告書34  
 淀江町教育委員会1997『妻木晩田遺跡 小真石清水地区発掘調査報告書』淀江町埋蔵文化財調査報告書42  
 大山スイス村埋蔵文化財発掘調査団・大山町教育委員会2000『妻木晩田遺跡発掘調査報告 I～IV』大山町埋蔵文化財発掘調査報告書17  
 淀江町教育委員会2000『妻木晩田遺跡 洞ノ原地区・晩田山古墳群発掘調査報告書』淀江町埋蔵文化財調査報告書50  
 鳥取県教育委員会2001『妻木晩田遺跡発掘調査研究年報2000』  
 鳥取県教育委員会2002『妻木晩田遺跡発掘調査研究年報2001』  
 鳥取県教育委員会2003a『妻木晩田遺跡発掘調査研究年報2002』  
 鳥取県教育委員会2003b『史跡妻木晩田遺跡第4次発掘調査報告書-洞ノ原地区西側丘陵の発掘調査-』史跡妻木晩田遺跡発掘調査報告書第1集  
 鳥取県教育委員会2004『妻木晩田遺跡発掘調査研究年報2003』  
 鳥取県教育委員会2005『妻木晩田遺跡発掘調査研究年報2004』  
 鳥取県教育委員会2006a『妻木晩田遺跡発掘調査研究年報2005』  
 鳥取県教育委員会2006b『史跡妻木晩田遺跡妻木山地区発掘調査報告書-第8・11・13次調査-』史跡妻木晩田遺跡発掘調査報告書第2集