

# 大雨に係る鳥取県警戒本部会議

【日 時】令和6年7月9日(火) 午後3時45分～

【場 所】災害対策本部室（県庁第2庁舎3階）

【参加者】知事、副知事、統轄監、関係部局、

鳥取地方気象台、中国電力(株)・中国電力ネットワーク(株)

(配信) 総合事務所、市町村、県警、消防局、自衛隊（米子駐屯地）、

鳥取河川国道事務所、倉吉河川国道事務所、鳥取運輸支局、

NEXCO西日本(株)、NTT西日本(株)

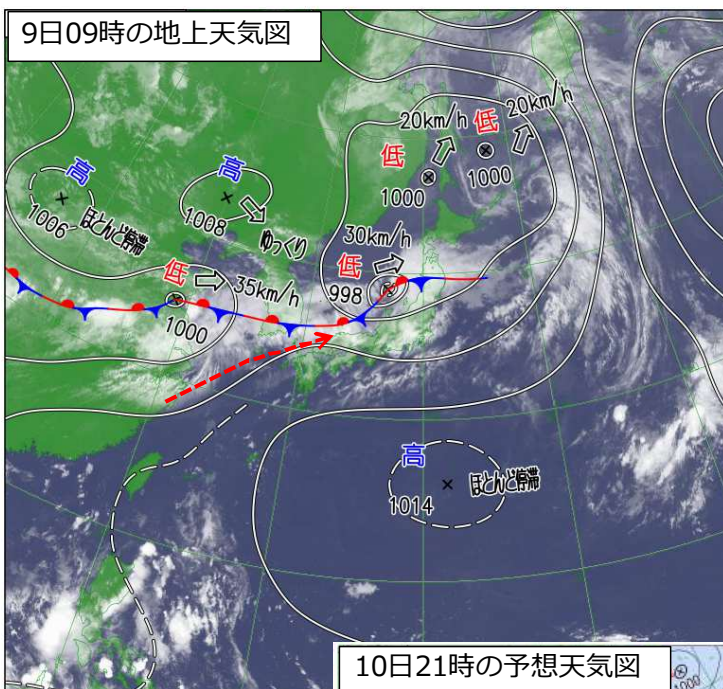
## 【次 第】

(1) 最新の気象状況及び今後の予測等

(2) 被害状況等

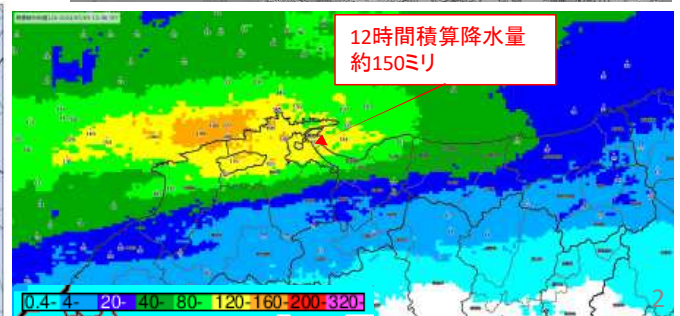
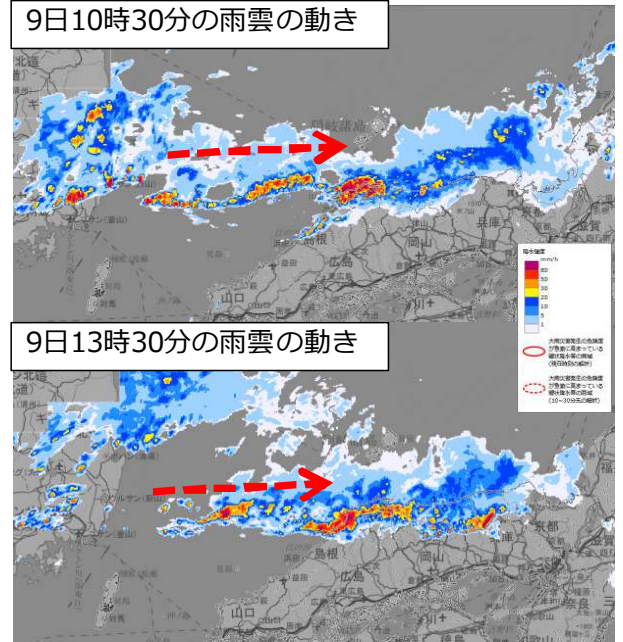
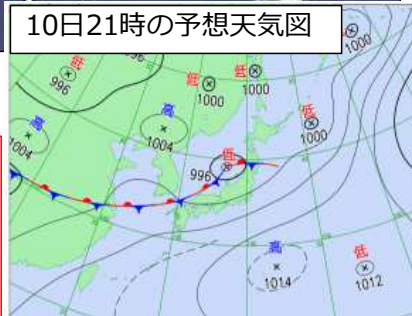
(3) 県・関係機関の対応

## 概況



---> 暖かく湿った空気の流れ

・梅雨前線が日本海にあり、この前線に向かって暖かく湿った空気が流れ込んでいる。明後日にかけて南下する見込み。



9日12時 現在

早期注意情報 大雨 [高] の期間 : 9日昼過ぎ

	9日				10日								11日			
	12-15時	15-18時	18-21時	21-24時	0-3時	3-6時	6-9時	9-12時	12-15時	15-18時	18-21時	21-24時	0-6時	6-12時	12-18時	18-24時
	昼過ぎ	夕方	夜のはじめ頃	夜遅く	未明	明け方	朝	昼前	昼過ぎ	夕方	夜のはじめ頃	夜遅く				
早期注意情報 (大雨)	[高]	[中]														
大雨(浸水) (ミリ)	東部 40	中・西部 20	10	10	1	5	1	5	10	10	10	20				
大雨(土砂)	東部 警	中・西部 警	注	注												
洪水	東部 注	中・西部 警	注													
雷	鳥取県 注	注	注	注					注	注	注	注				
風 (メートル)	東部	陸上	10 ⇨	10 ⇨	4 ↑	3 ↑	2 ↑	2 ↑	7 ↑	8 ↑	8 ↑	5 ⇨	2 ⇨	1 ⇨		
		海上	13 ⇨	12 ⇨	10 ⇨	9 ⇨	7 ⇨	9 ⇨	8 ⇨	13 ⇨	13 ⇨	12 ⇨	10 ⇨	10 ⇨		
	中・西部	陸上	10 ⇨	10 ⇨	4 ⇨	4 ⇨	2 ↑	3 ↑	7 ↑	8 ↑	8 ↑	6 ⇨	5 ⇨	3 ⇨		
		海上	13 ⇨	12 ⇨	10 ⇨	9 ⇨	7 ⇨	9 ⇨	8 ⇨	13 ⇨	13 ⇨	12 ⇨	10 ⇨	10 ⇨		
波浪 (メートル)	鳥取県	2.5	2	2	1.5	1	1	1.5	2	2.5	2.5	2.5	2			
高潮 (メートル)	東部	0.7	0.7	0.6	0.4	0.5	0.6	0.5	0.5	0.6	0.7	0.6	0.5			
	中・西部	0.8	0.7	0.6	0.5	0.5	0.6	0.6	0.6	0.7	0.7	0.7	0.5			
台風最接近																

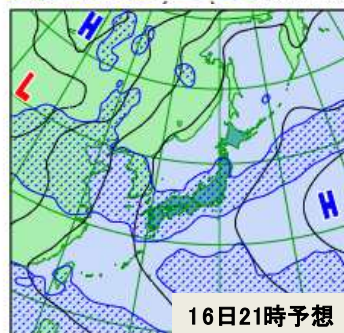
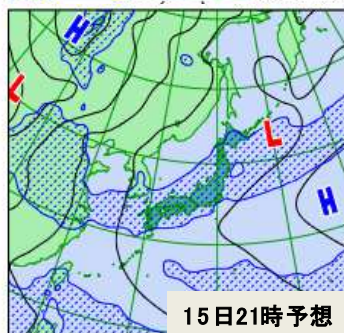
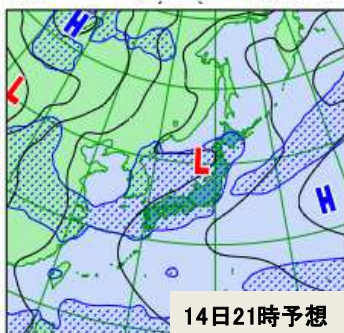
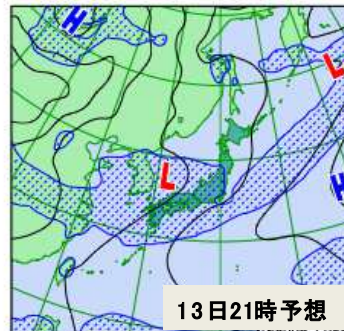
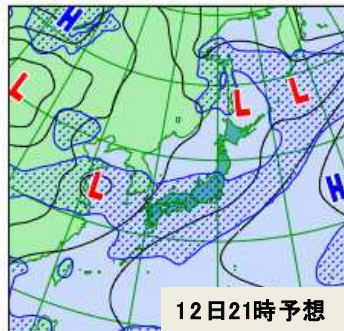
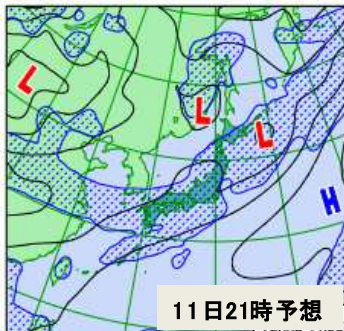
警報級 注意報級 : 警報発表の可能性あり 注意報発表の可能性あり

梅雨前線が日本海にあり、この前線に向かって暖かく湿った空気が流れ込む。

・1時間降水量 (多い所)  
今日 (9日) 全域 40ミリ

・24時間降水量 (多い所)  
今日 (9日) 12時~明日 (10日) 12時 全域 100ミリ

## 週間予報



日付	今日 (9日)	明日 (10日)	明後日 (11日)	12日(金)	13日(土)	14日(日)	15日(月)	16日(火)
晴雨	雨	曇夜明け雨	曇一時雨	曇一時雨	曇時々雨	曇時々雨	曇一時雨	曇
降水確率 (%)	70-80	70-80	80	60	70	70	50	40
気候	A	B	B	B	B	B	C	C
最高気温 (°C)	30	30	28 (28~32)	28 (28~30)	31 (28~34)	31 (28~35)	30 (28~33)	32 (28~35)
	-	25	23 (21~24)	22 (20~23)	25 (21~25)	25 (23~27)	24 (23~27)	25 (22~28)
最低気温 (°C)	-	25	23 (21~24)	22 (20~23)	25 (21~25)	25 (23~27)	24 (23~27)	25 (22~28)
降水	平均 22.5mm	総降水量 22.5°C	総降水量 20.4°C					

向こう一週間は、前線が西日本へ停滞する影響で、曇りで雨が降る日が多い見込み。

# 被害の状況

## ○避難情報

- ・ 高齢者等避難

大山町名和地区	2,057世帯 5,324人
---------	----------------

## ○避難所開設

- ・ 保健福祉センターなわ 避難者なし(15:00時点)

## ○人的・住家被害

把握なし(15:00時点)

## ○境港市内で道路冠水

- ・ 境港市西工業団地  
→消防団がポンプ車で排水中  
※他にも冠水情報あり(確認中)

5

## 3 県・関係機関の対応 県の体制

### ●県の体制区分(大雨・台風関連)

- ・ **注意体制** 気象注意報(大雨・洪水・高潮等)、水防警報(待機・準備)
- ・ **警戒体制(1)** 気象警報(大雨・洪水・高潮・大雪・暴風等(陸上での最大風速が25m/s以上となることが予想される時))  
水防警報(出動、指示)、河川洪水注意報・警報 等
- ・ **警戒体制(2)** 記録的短時間大雨情報、土砂災害警戒情報  
台風の暴風域が鳥取県を通過、河川洪水警報  
顕著な大雨に関する情報 等  
→鳥取県災害警戒本部を設置
- ・ **非常体制** 特別警報、県下全域にわたる風水害 等  
→鳥取県災害対策本部を設置

⇒現在、警戒体制(2)に移行。警戒本部を設置。

大山町にリエゾンを派遣中。

6

## 1 県民や自治体への情報提供

- ・ 住民避難に資する水防警報や土砂災害警戒情報を発表、市町村に伝達。 県各HPなどでもご確認下さい。
- ・ 道路の交通規制などの情報を提供 通行規制情報一覧 (<https://www.pref.tottori.lg.jp/223440.htm>)
- ・ 河川や道路のカメラ映像の提供 鳥取県防災情報ポータル (<https://tori-bousai.jp/>)
- ・ 河川の水位情報や土砂災害危険度がわかる専用ページ 鳥取県防災情報 (<http://tottori.bosai.info/>)
- ・ ダムの情報、状況がわかる専用ページ 鳥取県ダム情報提供システム (<http://tottoridam.jp/>)

## 2 公共土木施設の管理

### (1) 県内河川における確実な排水機場等の稼働

- ・ 排水機場が確実に稼働するよう、事前点検を実施済。
  - ・ 洪水及び高潮に対して、水位を注視し、河川の樋門等を市町村と連携し、適切な操作を徹底する。
  - ・ 浸水常襲箇所への排水ポンプ車や人員の配置体制を確認済。
- ※排水ポンプ車配備台数：東部地区(国2台、県3台)、中部(国4台、市1台)、西部(国1台、県1台)

### (2) ダムの管理

- ・ 洪水に備え、治水ダムの治水容量を確保済。
- ※治水協定に基づき、県内すべての治水ダム・利水ダムは、必要に応じて事前放流等を実施する。
- ・ ダム放流の実施にあたっては、下流住民へ情報伝達を適時・的確に行う体制をとることを再確認済。
- ※気象状況・ダム水位等を注視しつつ、早期に関係市町村及び下流住民に放流予告を連絡周知する。

7

### (3) 高速道路等の事前通行規制(県土整備部、国土交通省)

- ・ 鳥取道及び山陰道については、一定の区間ごとに設定されている基準雨量を超過した場合に事前通行止めすることとしており、国土交通省と連携し、道路情報板や案内看板で迂回路(国道53号、国道9号等)へ誘導する。

### (4) 冠水等への対応

- ・ 冠水による道路規制に備え、カメラによる監視・大雨時のパトロールを強化し、冠水が発生した際に速やかに交通誘導等の対応ができるよう、体制を確保する。

## 3 令和5年災の対応・パトロール

### (1) 令和5年災の対応

- ・ 台風7号被災箇所の応急対策は完了済み。復旧工事には順次着手しており、現時点で約7割着工済み。
- ・ 現在稼働している工事現場については、土砂流出や資材の固定状況等の現場点検を実施し、安全対策を徹底。

### (2) 大雨・強風時のパトロール体制等

- ・ 線状降水帯による局地豪雨予報を踏まえ、大雨の発生や推移に応じたパトロールや水防活動を行う。

## 4 災害発生時における初動体制の強化

### (1) (一社)鳥取県建設業協会との災害時応援協定

- ・ 「災害時における応急対策業務等に関する基本協定書」に基づいた対応を要請済み

### (2) (一社)鳥取県測量設計業協会との災害時応援協定

- ・ 災害応援協定(業務の内容)を拡充し、ドローン等を活用した、山間奥地を含む被災状況の早期把握及び測量を発災直後から実施

### (3) 鳥取県土木防災・砂防ボランティア協会との調整

- ・ 被災時の現地調査への同伴、復旧方針及び工法検討への助言

8

# 道路の通行規制状況

7月9日(火)14:30現在

## <道路交通規制状況(県管理道路)>

全面通行止 **現在2箇所** (規制解除0箇所) 計2箇所

### 1【県管理道路】 全面通行止 2箇所 (規制解除 0箇所)

番号	路線名	区間	延長(km)	規制の種類	理由	規模、被害状況	規制日時	孤立集落	開通見込
1	(主)倉吉江府溝口線	江府町大河原(鍵掛峠)~伯耆町榑水高原	5.1	全面通行止め	土砂流出の恐れ	—	7月9日(火)午後2時0分~	無	未定
2	(一)米子環状線	米子市陰田町	0.5	全面通行止め	冠水	—	7月9日(火)午後2時30分~	無	未定

### 2【国・NEXCO管理道路】 全面通行止 0箇所 (規制解除 0箇所)

番号	路線名	区間	延長(km)	規制の種類	理由	規模、被害状況	規制日時	孤立集落	開通見込
1									
2									

9

# 公共土木施設の対応

## <河川・ダム・海岸・砂防の状況>

7月9日(火)14:30現在

### ■ 排水機場等の稼働状況

- 出水に備えて現地にて稼働準備中
  - ・清水川 排水機場
  - ・大路川 西大路排水機場

### ■ 河川の浸水被害・水防警報等の状況

- 河川浸水被害 → 現時点で確認情報なし
- 河川災害 → 現時点で確認情報なし
- 河川水防警報 → 現在 5河川(観測所)で発令
  - … 中海(国:中海湖心観測所)
  - … 勝部川(県:青谷観測所)、大路川(県:米里観測所)、東郷池(県:松崎観測所)
  - 加茂川(中海)(県:中海湖心観測所)

### ■ 海岸の浸水被害・水防警報等の状況

- 海岸浸水被害 → 現時点で確認情報なし
- 海岸災害 → 現時点で確認情報なし

### ■ 土砂災害警戒情報の状況

- 第1号(12:05発表) 対象地域:大山町(16:00頃までは継続の見込み)
- 土砂災害 → 現時点で確認情報なし

10

# 公共交通機関の状況

(1)7月9日(火) 14時30分時点の運行状況

【鉄道:特急列車】

列車名	区間	運転状況
スーパーはくと	倉吉・鳥取～京都	【京都・大阪→鳥取・倉吉方面】 ・3号、5号:鳥取駅～倉吉駅間 運休 ・7号:大阪駅～倉吉駅間 運休 【倉吉・鳥取→大阪・京都方面】 ・10号:倉吉駅～大阪駅間 運休 ・12号:倉吉駅～鳥取駅間 運休
スーパーいなば	鳥取～岡山	【岡山→鳥取方面】 ・7号:岡山駅～鳥取駅間 運休 【鳥取→岡山方面】 ・6号:鳥取駅～岡山駅間 運休
やくも	出雲市～岡山	【岡山→出雲市方面】 ・7号、9号、13号:米子駅～出雲市駅間 運休 ・11号、15号～29号:岡山駅～出雲市駅間 運休 【出雲市→岡山方面】 ・16号、20号:出雲市駅～米子駅間 運休 ・18号、22号～30号:出雲市駅～岡山駅間 運休
スーパーまつかぜ	鳥取～米子・益田	【鳥取→米子・益田方面】 ・5号:鳥取駅～出雲市駅間 運休 【米子・益田→鳥取方面】 ・8号:米子駅～鳥取駅間 運休 ・10号:出雲市駅～鳥取駅間 運休
スーパーおき	鳥取・米子～新山口	【鳥取→新山口方面】 ・5号:鳥取駅～出雲市駅間 運休 【新山口→鳥取方面】 ・2号:出雲市駅～米子駅間 運休
サンライズ出雲	出雲市～東京	通常運行

11

# 公共交通機関の状況

【鉄道:普通列車】

路線	区間	運転状況
山陰線	浜坂～鳥取	終日運転取りやめ(東浜駅～米子駅間)
	鳥取～米子	
因美線	鳥取～智頭	12時15分以降運転見合わせ(鳥取駅～智頭駅間)
	智頭～津山	通常運行
伯備線	米子～新見	終日運転取りやめ(新郷駅～米子駅間)
境線	米子～境港	11時15分以降運転見合わせ
智頭急行	智頭～上郡	通常運行
若桜鉄道	郡家～若桜	13時以降運転見合わせ(郡家駅～若桜駅間)

12

# 公共交通機関の状況

## 【高速バス】

方面	路線名	運行会社	運転状況
関西	鳥取～神戸・大阪	日交	通常運行
関西	倉吉～神戸・大阪	日交	
関西	米子～神戸・大阪	日交	
関西	米子～京都	日交	
関西	鳥取～姫路	日ノ丸	
山陽	鳥取・倉吉～広島	日交	
山陽	米子～広島	日交	
山陽	米子～岡山	日ノ丸	
山陽	倉吉～岡山	日ノ丸	
中京	米子(松江・出雲)～名古屋	中国JR	

## 【路線バス】

地区	運転状況
東部	通常運行(佐治線については一部迂回運行あり)
中部	通常運行
西部	通常運行

13

# 公共交通機関の状況

## 【フェリー】

会社	運航状況
隠岐汽船	通常運航

## 【航空機(ANA)】

発着空港	運航状況
鳥取	現在通常運行中(今後雷雲のため遅延・欠航が生じる可能性あり)
米子	東京発383便が雷雲の影響により90分遅れで到着 (今後雷雲のため遅延・欠航が生じる可能性あり)

## (2) 県民等への情報提供

引き続き、情報収集に努め、運休等が発生した場合は、交通事業者や県のホームページ、あんしんトリピーメール等で県民に随時、情報提供する。

14

## 1 市町村立学校

- 鳥取市
  - ・湖山小：低学年の下校時間を1時間後ろ倒し
  - ・浜村小：午後2時に保護者への引き渡し
- 境港市
  - 午後3時まで学校待機
- 三朝町
  - ・三朝小：5限で授業打ち切り
- 日吉津村
  - ・日吉津小：教員が付き添って下校

## 2 県立学校

- 高等学校
  - ・倉吉東(定時制)：臨時休校
  - ・鳥取商、鳥取工：5限で授業打ち切り
  - ・鳥取緑風、米子南：4限で授業打ち切り
  - ・米子白鳳：2限で授業打ち切り
- 夜間中学校
  - ・まなびの森学園：臨時休校

# 参考情報

## 1 災害情報に基づく早めの避難行動

避難開始の合図となる情報を「避難スイッチ」としてください。(気象警報、避難情報、キキクルの危険状況等)

### 警戒レベルと避難行動

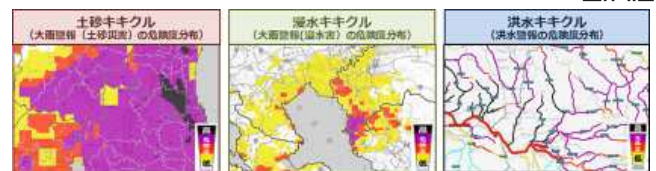
- ・早めに安全な場所に避難
- ・**「警戒レベル3」、高齢者等避難に時間を要する者が避難開始**
- ・**「警戒レベル4」、全員危険な場所から避難**
- ・**「警戒レベル5」、高台への移動、近傍の堅固な建物への退避など、直ちに安全を確保**

警戒レベル	住民がとるべき行動	市町村の情報	気象庁等の情報	気象庁等の情報	気象庁等の情報
5	命の危険 直ちに安全確保！ ・大雨による浸水が予想され、命の危険が及ぶ、あるいは既に発生している場合、近隣の安全な場所へ直ちに避難する。	緊急安全確保 ・大雨による浸水が予想され、命の危険が及ぶ、あるいは既に発生している場合、近隣の安全な場所へ直ちに避難する。	大雨 特別警報	災害切迫	浸水発生情報
<警戒レベル4までに必ず避難！>					
4	危険な場所から 全員避難 ・浸水が予想され、命の危険が及ぶ、あるいは既に発生している場合、近隣の安全な場所へ直ちに避難する。	避難指示	土砂災害 警戒情報	危険	浸水発生情報
3	危険な場所から 高齢者等は避難 ・浸水が予想され、命の危険が及ぶ、あるいは既に発生している場合、近隣の安全な場所へ直ちに避難する。	高齢者等避難	大雨警報 洪水警報	警戒	浸水発生情報
2	自分の 身の安全確保 ・浸水が予想され、命の危険が及ぶ、あるいは既に発生している場合、近隣の安全な場所へ直ちに避難する。		大雨注意 洪水注意	注意	浸水発生情報

### 「キキクル」で危険を確認

「キキクル」とは <https://www.jma.go.jp/bosai/risk/>

大雨や洪水による災害の危険が、どこで、どのレベルで迫っているかを、地図上で視覚的に知ることができる情報です。



近くの川や自宅が「紫」なら避難を

### 避難判断にあたっての注意

- ・中小河川は水位が一気に上昇する。
- ・土砂災害の前兆現象に注意。(裏山等からの濁水、湧水、異音、異臭など)
- ・外に出るのが危険な時は、屋内の少しでも安全なところへ避難。(2階、斜面から離れた部屋など)
- ・雨が止んだ後や弱い雨のときでも災害発生の危険。(令和3年熱海市の土石流など)



# 参考情報

## 2 最新の気象情報等に注意

最新の気象情報や防災情報（土砂災害、河川の状況等）を確認して早めの避難をお願いします。

### 気象情報

▶ **気象庁ホームページ** <https://www.jma.go.jp/>  
キキクル(危険度分布)/台風情報 / 警報・注意報 など



▲キキクル（土砂災害・浸水害・洪水害の危険度）

### 避難情報・避難所開設

- ・ 各市町村ホームページ
- ・ 防災行政無線
- ・ エリアメール など

### 河川の状況

▶ **鳥取県防災情報ポータル**  
<https://tori-bousai.jp/>

(サイト内メニューの **河川監視カメラ** から)

- ・ 水位や雨量を表示
- ・ 警戒レベルを5段階で表示



（高）危険度（低）

### 県の発信ツール

鳥取県の防災情報お届けツールはこちらのQRコードから



<https://www.pref.tottori.lg.jp/210753.htm>

避難情報・避難所開設状況/交通情報/  
道路情報/ライフライン情報 など

▶ **ホームページ「とりネット」**  
<https://www.pref.tottori.lg.jp/>

注意情報などのまとめページを設置（トップページの「防災・救急」又は特設リンクから）

▶ **「あんしんトリピーメール」**

スマホ、携帯電話等に気象情報・防災情報等をメールで配信



▲特設リンク

▶ **防災アプリ「あんしんトリピーなび」**

「あんしんトリピーメール」のプッシュ通知や最寄りの避難所情報など  
9言語に対応



### その他

▶ **テレビのデータ放送**  
リモコンの「dボタン」から



▶ **各種スマートフォンアプリ**

Yahoo!防災速報 など



17

# 参考情報

## 3 避難等にあたっての注意事項

周囲の状況を確認し、安全を確保して避難してください。

### 避難時の注意

周辺が浸水した状態では、足元が見えず、ふたの外れたマンホールや側溝に落ちるおそれがあり、外を移動するのは大変危険です。

**あらかじめ周辺の危険性を確認し、避難所への避難経路の安全性を確保してください。**

冠水した道路を移動するときは、長靴をはかずに歩きやすい服装で、棒状のもので足下を確認しながら、できるだけ2人以上で行動してください。

### 内水氾濫に注意

急激な大雨で、水路等から道路などへ水があふれ冠水する「内水氾濫」が発生することがあります。

河川の状況を確認して**内水氾濫と判断される場合、無理に屋外へ移動せず、屋内のなるべく高い場所等へ垂直避難してください。**

浸水深が浅いときは、土のう等の設置により、家屋への浸水を防ぎ、風呂・洗濯機・トイレ等の排水口を水のう栓するなど逆流を防いでください。

### 停電への備え

懐中電灯、携帯ラジオ、モバイルバッテリー、携帯電話の充電器などを準備してください。

### 冠水に自動車で進入しないでください

エンジンが停止し立ち往生する危険性があります。

**自動車での冠水箇所への進入や、道路や鉄道などの下を通る「アンダーパス」など周囲より低い場所の自動車通行を避けてください。**

万が一、車内にまで浸水してしまった場合は、速やかにエンジンを停止し、車外へ避難してください。

**大雨の際にはできるだけ運転を控えてください。**

▶ **冠水危険箇所（鳥取県WEBサイト）**

URL : <https://www.pref.tottori.lg.jp/312616.htm>



### 食料・水等の備蓄

浸水の長期化で外出が困難になったときに備え、食料・水・生活必需品等を備蓄してください。  
（最低3日分、推奨7日分）

【備蓄の例】

飲料水 3日分（1人1日3リットルが目安）

非常食 3日分の食料として、ご飯（アルファ米など）、

ビスケット、板チョコ、乾パンなど

トイレットペーパー、ティッシュペーパー・マッチ、ろうそく・カセットコンロ など