

土砂災害からの避難 判断チャート

① 居住地の危険性を確認

ハザードマップで
土砂災害警戒区域等
をチェック

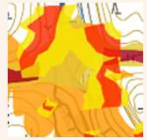
ハザードマップポータルサイト
<https://disaportal.gsi.go.jp/>



「土砂災害警戒区域等」とは

がけ崩れ・土石流等の土砂災害から住民の生命を守るため、土砂災害防止法に基づき指定される区域です。それぞれ以下のように色分けがされています。

	急傾斜地	土石流	地すべり
警戒区域			
特別警戒区域			



区域指定の例

【土砂災害警戒区域（イエロー区域）】

土砂災害のおそれがある区域

【土砂災害特別警戒区域（レッド区域）】

土砂災害警戒区域のうち、著しい危害が生ずるおそれがある区域（特定開発行為の許可、建築物の構造規制など一定の制限があります）

□ 土砂災害警戒区域等内

土砂災害警戒区域等の外であっても、近くで土砂災害が発生する可能性があります。

過去の災害発生状況や周囲の状況を踏まえ、避難について判断してください。

危険箇所については以下を参考にしてください
とっとりWEBマップ 防災情報

<https://www2.wagmap.jp/pref-tottori/PositionSelect?mid=9>



お住まいの市町村の地図から、左側コラムの表示切替（スマートフォンはメニュー→レイヤ表示切替）の土石流危険渓流・土石流危険区域・急傾斜地崩壊危険箇所・地すべり危険箇所等にチェックを入れてください。

□ 上記に該当しない

② 避難判断の基準とする情報を確認

キキクル（気象庁）
<https://www.jma.go.jp/bosai/risk/#lat:35.283182/lon:133.816223/zoom:10/colordepth:deep/elements:land>



気象警報等
鳥取県の防災情報（気象庁）
https://www.jma.go.jp/bosai/#p:attn=default&area_type=office&area_code=310000



土砂災害警戒情報
鳥取県土砂災害警戒情報システム
<https://d-keikai.sabo-tottori.jp/>



危険度 高

警戒レベル3

警戒レベル4

警戒レベル5

避難行動をとる目安となる情報

避難情報	キキクル	気象警報	避難情報	キキクル	気象警報	避難情報	キキクル	気象警報
高齢者等避難	警戒	大雨警報	避難指示	危険	土砂災害警戒情報	緊急安全確保	災害切迫 氾濫発生	大雨特別警報 ※周囲の現況に応じて判断



前兆現象

異音（地鳴り・山鳴り、木が裂ける音、石がぶつかり合う音）
川の濁水、流木、斜面から小石落下
がけ等のひび割れ、湧水
土のにおい など

災害発生

土石流
地すべり
がけ崩れ

③ 取るべき避難行動を確認

□ 家族等に避難に時間がかかる人がいる
（高齢の方、傷病者、障がいのある方など）

□ 早めの避難

✓ 災害が起きる前に安全なところに移動するため、避難所・知人の家・宿泊施設など安全な場所に、早めに立ち退き避難

□ 周辺状況の確認・情報の収集

✓ 気象情報や周囲の状況が確認できるよう情報収集体制を整え、避難に備える

□ 屋内での安全を確保

✓ 特に就寝時などは、安全な場所に移動して過ごす（2階以上のがけから離れた部屋など）

□ 立ち退き避難

周囲の状況が悪化する前に、避難所・知人の家・宿泊施設など、安全な場所に避難

雨が止んだ後や、弱い雨のときでも、それまでの降雨により、土砂災害発生
の危険があります。
避難指示や土砂災害警戒情報が発表されている間は、避難を継続してください。

■ 命の危険
直ちに安全確保

すでに災害等が発生し、安全に避難できない可能性あり
可能な限り安全な場所・頑丈な建物へ直ちに移動

✓ すでに土砂災害が発生・発生のおそれが高いなど、周囲が危険なときは2階以上のがけから離れた部屋等へ移動
✓ 周囲の危険性がないときは近くのより頑丈な建物（コンクリート造など）へ移動

避難に当たっての注意

- 溪流から垂直方向に避難し、できるだけ溪流から離れてください
- 避難経路は、河川の近く、浸水箇所、土砂災害警戒区域など、危険な箇所を避けてください

