

報告事項ア

全国学力・学習状況調査の結果について

全国学力・学習状況調査の結果について、別紙のとおり報告します。

平成19年11月8日

鳥取県教育委員会教育長 中 永 廣 樹

平成19年度全国学力・学習状況調査結果 鳥取県の概要について

< 実施状況 >

※4月24日に実施した調査の結果を集計

【小学校6年生】参加校148校（小学校146校…含む分校1、特別支援学校2校）

国語A…5,294人 国語B…5,293人 算数A…5,294人 算数B…5,293人
質問紙…5,292人

【中学校3年生】参加校56校（中学校52校…含む分校、特別支援学校4校）

国語A…4,395人 国語B…4,393人 数学A…4,390人 数学B…4,392人
質問紙…4,489人（質問紙のみ25日実施した学校1校分も集計に含まれている）

※4月25日以降に実施した児童生徒数（※集計には入っていない）

小学校3校74人 中学校9校1,150人

< 教科の概要 >

【小学校6年生】[小学校資料P1～4、P54]

○国語、算数の調査結果（平均正答率）は、ともに全国平均をやや上回っていた。

鳥取県	国語A 84.4%	国語B 64.0%	算数A 84.2%	算数B 65.0%
全国	国語A 81.7%	国語B 62.0%	算数A 82.1%	算数B 63.6%

○国語A（主として知識）…18問 [小学校資料P5]

- ・平均正答率は、全国に比べて2.7ポイント高い。（鳥取県…84.4%、全国…81.7%）
- ・どの領域についても平均正答率は全国平均を上回っているが、特に「話すこと・聞くこと」は、5.3ポイント高い。（領域は「話すこと・聞くこと」「書くこと」「読むこと」「言語事項」）
- ・「漢和辞典の使い方」に関する問題が、唯一全国平均を下回った。

○国語B（主として活用）…10問 [小学校資料P6]

- ・平均正答率は、全国に比べて2ポイント高い。（鳥取県…64.0%、全国…62.0%）
- ・どの領域についても平均正答率は全国平均を上回っている。
- ・「理由を書く」問題では全国平均正答率よりも1.6ポイント低い。

○国語関係の質問紙 [小学校資料P38]

- ・「国語の授業で、絵や写真、図や表、グラフなどを使って、文章を読んだり、書いたりする」では、肯定的回答の割合が3.7ポイント低い。

○算数A（主として知識）…19問 [小学校資料P7]

- ・平均正答率は、全国に比べて2.1ポイント高い。（鳥取県…84.2%、全国…82.1%）
- ・どの領域についても平均正答率は全国平均を上回っている。特に数量関係は5.2ポイント高い。（領域は「数と計算」「量と測定」「図形」「数量関係」の4領域）
- ・問題別に見ると、平均正答率が全国平均より低い問題は2問。

○算数B（主として活用）…14問 [小学校資料P8]

- ・平均正答率は、全国に比べて1.4ポイント高い。（鳥取県…65.0%、全国…63.6%）
- ・どの領域についても平均正答率は全国平均を上回っている。
- ・問題別に見ると、平均正答率が全国平均より低い問題は3問。

○算数関係の質問紙 [小学校資料P40・41]

- ・全国に比べて特に際だった特徴は見られないが、「算数の授業で学習したことを普段の生活の中で活用できないか考える」という児童の肯定的回答の割合が、3ポイント低い。

【中学校3年生】[中学校資料P1～P4、P59]

○国語の調査結果（平均正答率）は、ほぼ全国平均と同じで、数学はやや上回っていた。

鳥取県	国語 A 81.9 %	国語 B 72.0 %	数学 A 73.3 %	数学 B 61.2 %
全 国	国語 A 81.6 %	国語 B 72.0 %	数学 A 71.9 %	数学 B 60.6 %

○国語 A（主として知識）… 37問 [中学校資料 P5・6]

- ・平均正答率は、全国に比べて0.3ポイント高い。（鳥取県… 81.9 %、全国… 81.6 %）
- ・領域別では、「書くこと」が全国平均よりも0.2ポイント低い。
- ・問題別では、全国平均よりも低い問題が13問。

○国語 B（主として活用）… 10問 [中学校資料 P7]

- ・平均正答率は全国と同じであった。（鳥取県… 72.0 %、全国… 72.0 %）
- ・領域別では、「書くこと」が0.1ポイント、「言語事項」が2.5ポイント全国平均よりも低い。
- ・問題別では、全国平均よりも低い問題が5問。

○国語関係の質問紙 [中学校資料P41～P43]

- ・「話しあったりして意見を交換する場面が多い」は5.6ポイント高いが、逆に「自分の思いや考えを書くことが多い」は2.8ポイント低い。
- ・「読書が好きだ」と感じている生徒が全国平均よりも4ポイント高い。
- ・問題に登場した『『蜘蛛の糸』を今までに読んだり聞いたりしたことがあるか』では、全国平均を10.3ポイント下回った。

○数学 A（主として知識）… 36問 [中学校資料 P8・9]

- ・平均正答率は、全国に比べて1.4ポイント高い。（鳥取県… 73.3 %、全国… 71.9 %）
- ・どの領域についても平均正答率は全国平均を上回っている。
- ・問題別に見ると、平均正答率が全国平均より低い問題は計7問（数と式2問、図形2問、数量関係3問）。

○数学 B（活用）… 17問 [中学校資料 P10]

- ・平均正答率は、全国に比べて0.6ポイント高い。（鳥取県… 61.2 %、全国… 60.6 %）
- ・どの領域についても平均正答率は全国平均を上回っている。特に図形は3.7ポイント高い。
- ・問題別に見ると、平均正答率が全国平均より低い問題は計3問。

○数学関係の質問紙 [中学校資料 P43・44]

- ・「数学の勉強は大切だと思う」は2.3ポイント高く、「数学ができるようになりたい」と思っている生徒の割合も0.6ポイント高いが、「数学が好き」は5.3ポイント、「数学の授業がよく分かる」は4.7ポイントそれぞれ全国平均より低い。

＜質問紙調査の概要＞（数字は質問番号）

- 「地域の行事や清掃活動への参加」の肯定的な回答は、小学校では全国に比べて 15 ポイント程度、中学校で 5～6 ポイント程度高かった。（小 43・57、中 45・59）
- 中学校では「家の人と普段朝食を食べますか」が 7.4 ポイント、「家の人と普段夕食を食べますか」5.3 ポイント高かった。（中 26・27）
- 「家で食事をするときは、テレビを見ないようにしている」の肯定的な回答は、小学校で 9 ポイント、中学校で 7.3 ポイント高かった。（小 30、中 31）
- 「読書時間について」は、「10 分以上」は全国に比べて 5～6 ポイント高く、朝の読書活動の効果が感じられるが、それ以上になるとほぼ全国平均。（小 23、中 23）
- 「平日、学校以外でどれくらい勉強しているか」で、「2 時間以上」が小学校が -7.6 ポイント、中学校が -9.3 ポイントと全国平均に比べて低い。また、中学校では「家で学校の授業の予習・復習をしているか」も -8 ポイント程度と低い。（小 21、中 21・35・36）
- 「総合的な学習の時間の勉強は好きか」では、小学校が -3.2 ポイント、中学校が -11.1 ポイントと低く、中学校では「総合的な学習の授業では新しいことを発見できるか」という問いに関しても -6.6 ポイントと低かった。（小 67、中 66・67）
- 「携帯電話で通話やメールをしているか」では、「時々、ほぼ毎日」が小学校で -10.5 ポイント、中学校で -23.2 ポイントと大きく全国の平均を下回った。（小 19、中 19）

＜今後の予定＞

- 市町村・学校に係わる調査結果を公表することはないが、たとえば東部・中部・西部の地区ごとや市部・郡部などに加工した上で、積極的に公表するよう現在作業中。
- 11月1日（木）に第1回検証改善委員会を開催し、資料の確認や取組方針等を確認した。同委員会では今後4回の委員会をもち、提供されたデータを分析し、学校改善支援プラン等を取りまとめ、市町村や学校に提供する予定。
- 11月20日（火）に開催する第3回学力向上委員会の検討資料として活用する予定。

平成19年度全国学力・学習状況調査

【小学校】質問紙調査結果から

※全国との差が±5%以上の項目を抜粋

質問 番号	質問事項	県	全国	差(%)
		肯定的な回答(%)		
13	普段(月～金曜日)、何時ごろに起きますか(朝7時まで起きる)	83.1	74.5	8.6
18	普段(月～金曜日)、1日当たりどれくらいの時間、テレビゲームやインターネットをしますか(1時間以上している)	40.5	46.1	-5.6
19	携帯電話で通話やメールをしていますか	11.8	22.3	-10.5
20	体育の授業以外に、普段(月～金曜日)、1日当たりどれくらいの時間、運動・スポーツをしますか(2時間以上運動をしている)	44.1	36	8.1
21	学校の授業時間以外に、普段(月～金曜日)、1日当たりどれくらいの時間、勉強をしますか(2時間以上勉強している)	17.9	25.5	-7.6
22	土曜日や日曜日など学校が休みの日に、1日当たりどれくらいの時間、勉強をしますか(3時間以上勉強している)	5.2	11.2	-6
23	家や図書館で、普段(月～金曜日)、1日にどれくらいの時間、読書をしますか(10分以上読書している)	69.1	63.9	5.2
24	学習塾(家庭教師を含む)で勉強していますか	34.3	44.7	-10.4
30	家で食事をするときは、テレビを見ないようにしていますか	31	22	9
43	今住んでいる地域の行事に参加していますか	77.7	62	15.7
57	清掃活動(草取り、ごみ拾いなど)へ参加したことがありますか	68.3	54.1	14.2

平成19年度全国学力・学習状況調査

【中学校】質問紙調査結果から

※全国との差が±5%以上の項目を抜粋

質問 番号	質問事項	県	全国	差(%)
		肯定的な回答(%)		
13	普段何時ごろに起きますか(6時30分まで)	19.7	31.7	-12
15	普段何時ごろに寝ますか(午前0時より前)	75	69.8	5.2
16	普段、1日にどれくらいの時間、睡眠をとることが最も多いですか(8時間以上)	29.2	23.4	5.8
17	普段、1日当たりどれくらいの時間、テレビやビデオ・DVDを見たり、聞いたりしますか(2時間より少ない)	33.6	38.8	-5.2

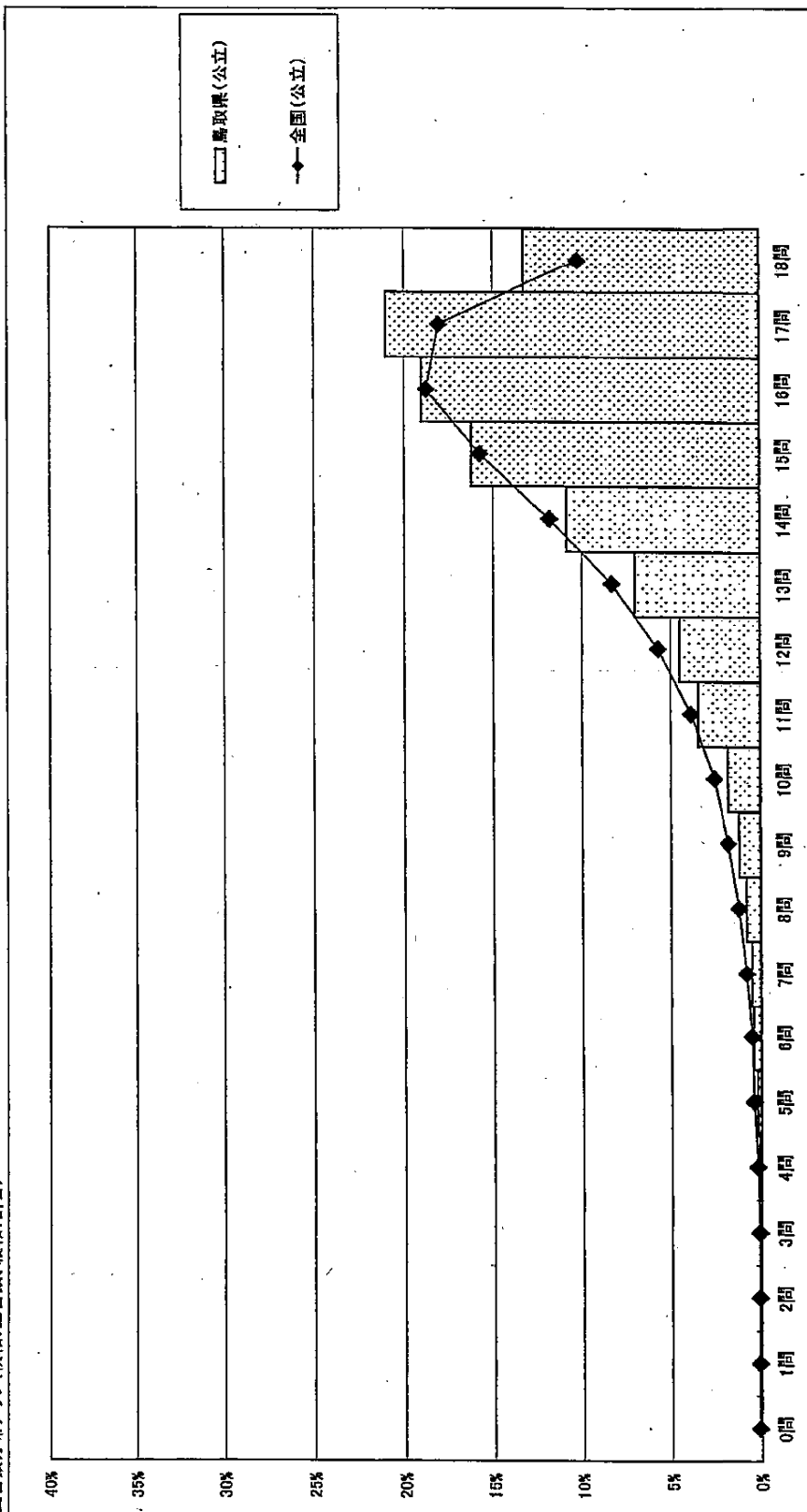
19	携帯電話で通話やメールをしていますか(時々、ほぼ毎日)	31.8	55	-23.2
21	学校の授業時間以外に、普段、1日どれくらいの時間、勉強しますか(2時間以上)	26.1	35.4	-9.3
23	家や図書館で、普段、1日にどれくらいの時間、読書を読みますか。(10分以上)	57	50.7	6.3
25	学校の部活動に参加していますか(運動部だけに参加している)	77.1	66.8	10.3
26	家の人と普段、朝食を一緒に食べていますか	48	40.6	7.4
27	家の人と普段、夕食を一緒に食べていますか	85.6	80.3	5.3
31	家で食事をするときは、テレビを見ないようにしていますか	25.5	18.2	7.3
35	家で学校の授業の予習をしていますか	22	29.5	-7.5
36	家で学校の授業の復習をしていますか	30.8	39.2	-8.4
45	今住んでいる地域の行事に参加していますか	44.3	37.5	6.8
59	清掃活動(草取り、ゴミ拾いなど)へ参加したことがありますか	54.9	49.8	5.1
66	「総合的な学習の時間」の勉強は好きですか	48.8	59.9	-11.1
67	「総合的な学習の時間」の授業では、新しいことを発見できると思いますか	42.5	49.1	-6.6
78	国語の授業では、友達と話し合ったりして意見を交換する場面が多いですか	45.1	39.5	5.6
80	「蜘蛛の糸」を今までに読んだり聞いたりしたことがありますか	57.9	68.2	-10.3
81	数学の勉強は好きですか	45.7	51	-5.3
93	証明の学習は、普段の生活で自ら納得したり、人に説明したりすることに役に立つと思いますか	67.7	52.3	15.4

平成19年度全国学力・学習状況調査
 調査結果概況 [国語A:主として知識]
 鳥取県一児童(公立)

以下の集計値／グラフは、4月24日に実施した調査の結果を集計した値である。

	児童数	平均正答数	平均正答率 (%)	中央値	標準偏差
鳥取県(公立)	5,294	15.2 / 18	84.4	16.0	2.4
全国(公立)	1,125,575	14.7 / 18	81.7	15.0	2.8

正答数分布グラフ(横軸:正答数、縦軸:割合)



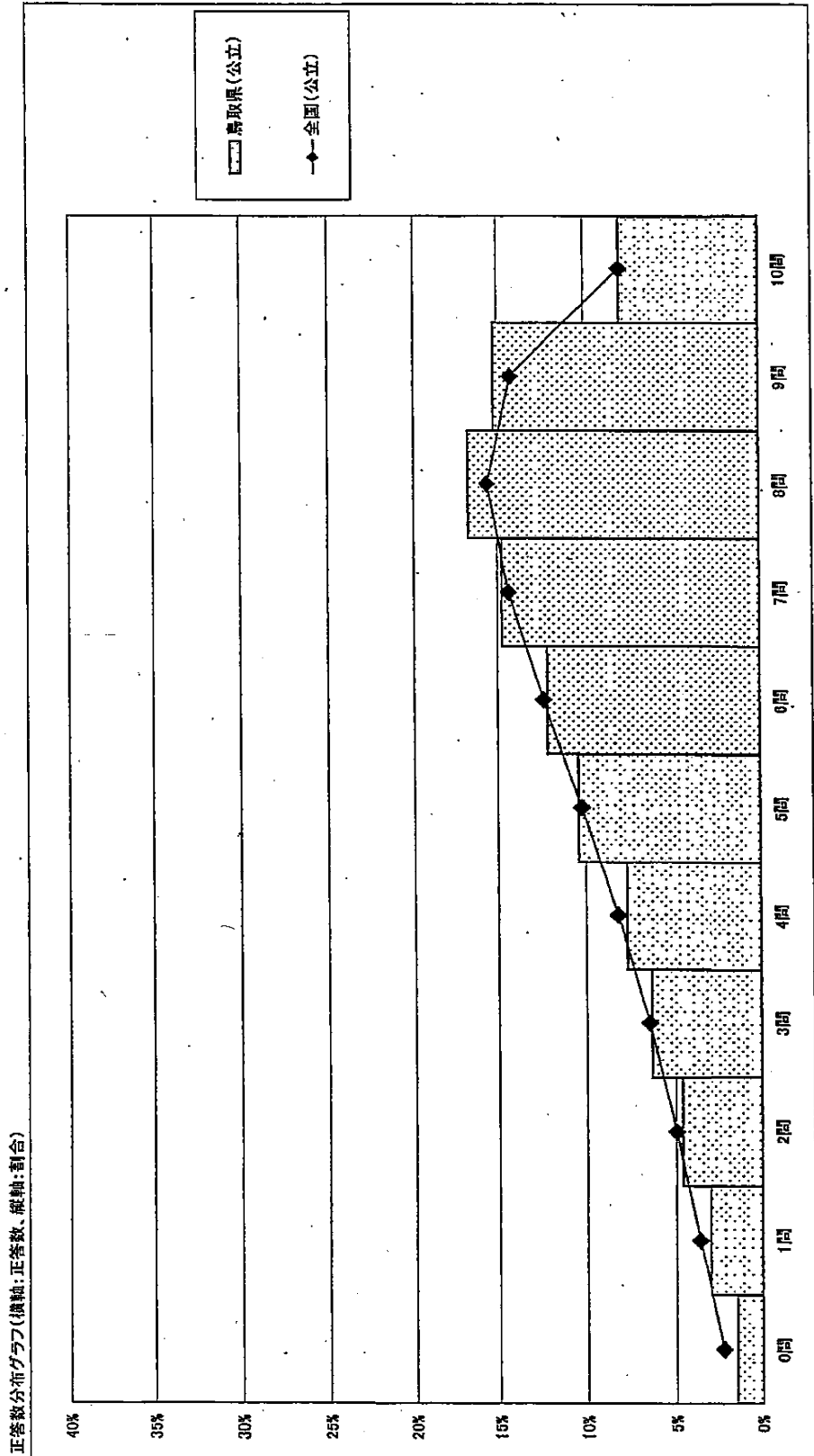
正答数	正答数集計値 (児童数)
0問	1
1問	0
2問	1
3問	2
4問	3
5問	9
6問	22
7問	25
8問	40
9問	61
10問	96
11問	186
12問	240
13問	371
14問	570
15問	865
16問	1,004
17問	1,110
18問	698

平成19年度全国学力・学習状況調査
調査結果概況 [国語日:主として活用]
鳥取県一児童(公立)

以下の集計値/グラフは、4月24日に実施した調査の結果を集計した値である。

	児童数	平均正答数	平均正答率 (%)	中央値	標準偏差
鳥取県(公立)	5,293	6.4 / 10	64.0	7.0	2.5
全国(公立)	1,125,422	6.2 / 10	62.0	7.0	2.6

正答数集計値 (児童数)	児童数
0問	78
1問	169
2問	241
3問	331
4問	409
5問	549
6問	638
7問	778
8問	883
9問	804
10問	423



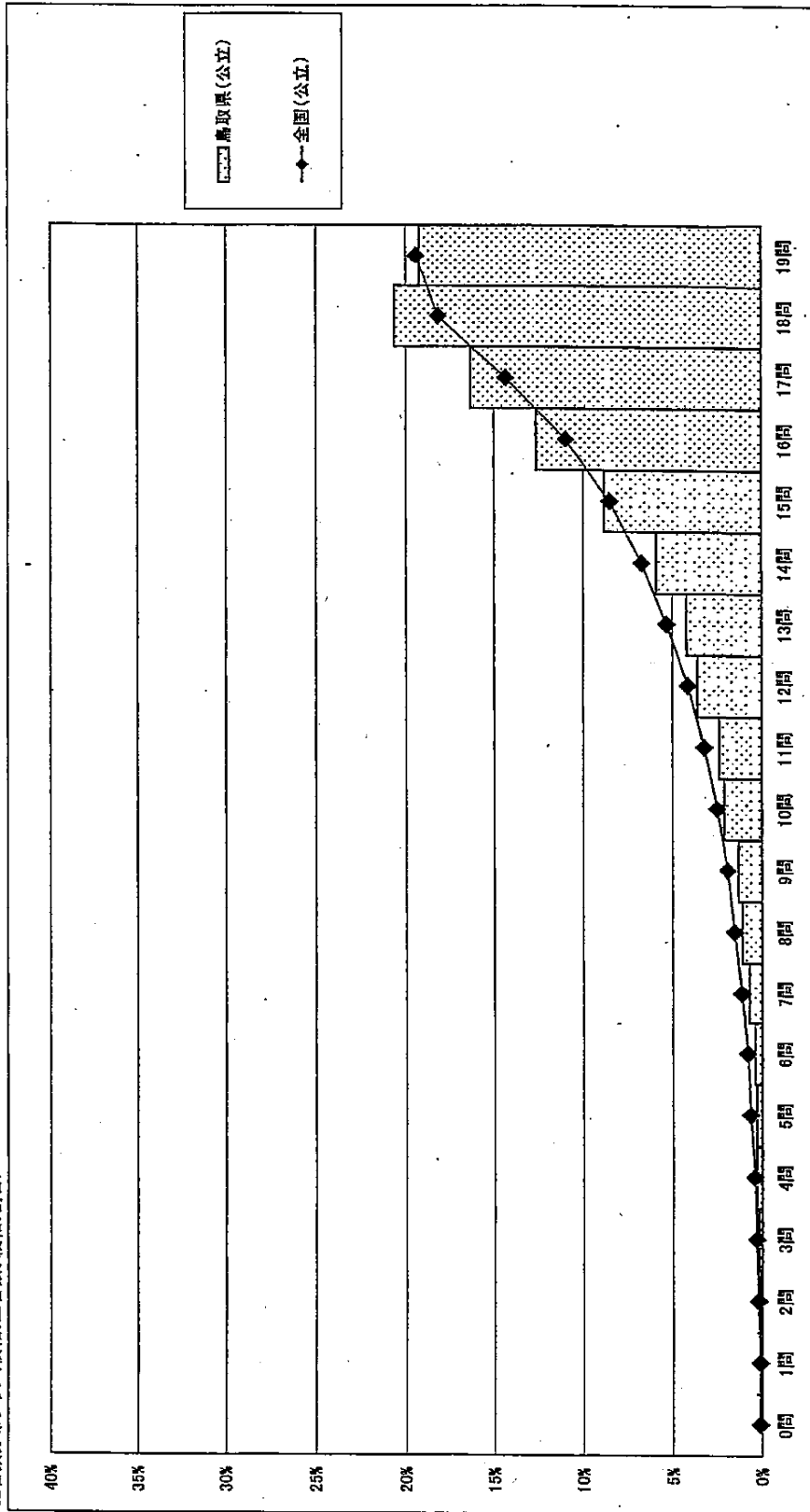
平成19年度全国学力・学習状況調査
調査結果概況 [算数A: 主として知識]
鳥取県一児童(公立)

以下の集計値/グラフは、4月24日に実施した調査の結果を集計した値である。

	児童数	平均正答数	平均正答率 (%)	中央値	標準偏差
鳥取県(公立)	5,294	16.0 / 19	84.2	17.0	3.0
全国(公立)	1,125,585	15.6 / 19	82.1	17.0	3.4

正答数集計値 (児童数)	
0問	0
1問	1
2問	5
3問	8
4問	13
5問	17
6問	23
7問	39
8問	58
9問	69
10問	109
11問	127
12問	188
13問	222
14問	314
15問	468
16問	665
17問	861
18問	1,089
19問	1,018

正答数分布グラフ(横軸: 正答数、縦軸: 割合)



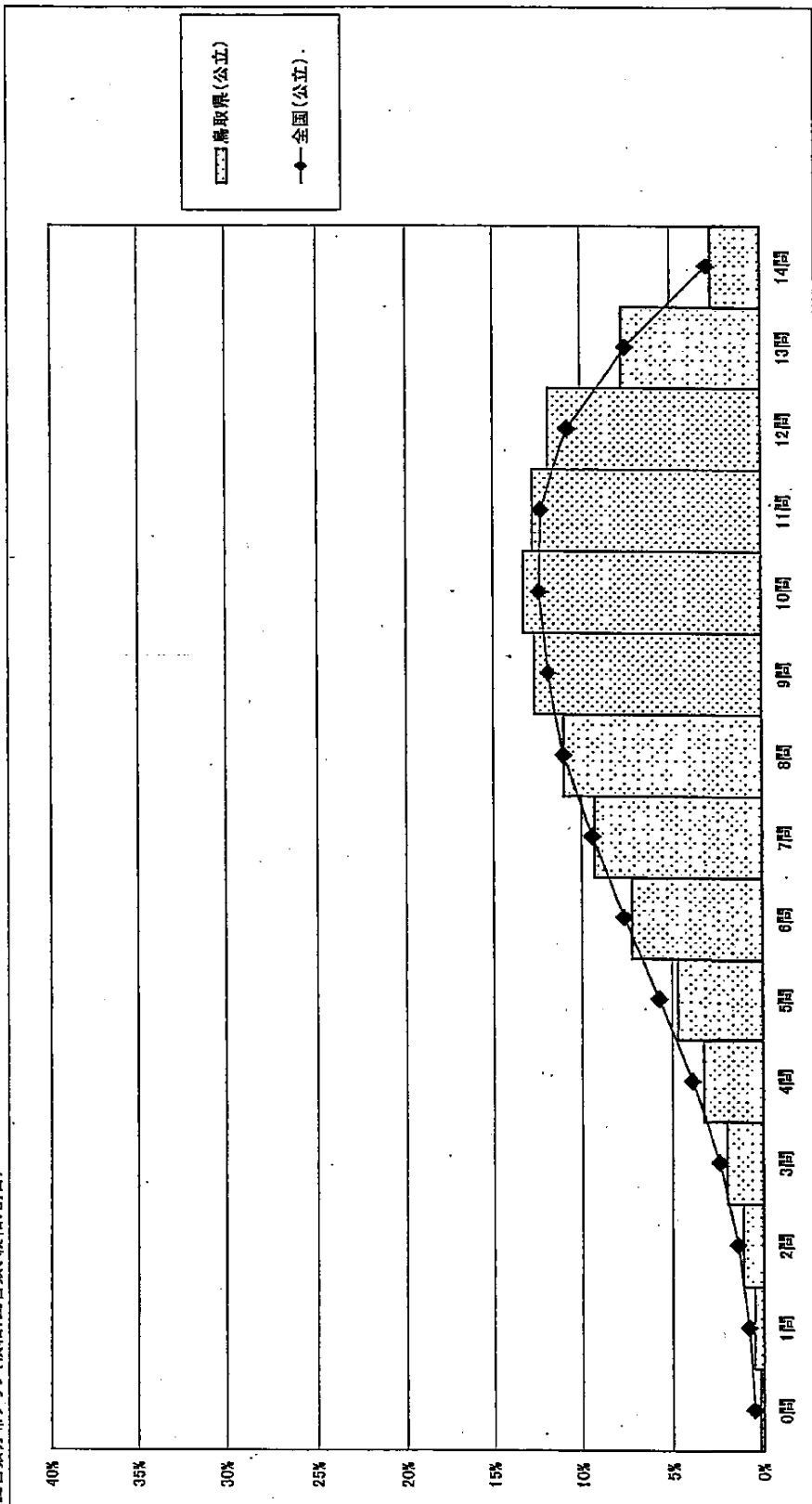
平成19年度全国学力・学習状況調査
調査結果概況 [算数B:主として活用]
鳥取県一児童(公立)

以下の集計値ノグラフは、4月24日に実施した調査の結果を集計した値である。

	児童数	平均正答数	平均正答率 (%)	中央値	標準偏差
鳥取県(公立)	5,293	9.1 / 14	65.0	9.0	2.8
全国(公立)	1,125,522	8.9 / 14	63.6	9.0	3.0

正答数集計値 (児童数)	正答数集計値 (児童数)
0問	9
1問	27
2問	58
3問	106
4問	176
5問	251
6問	379
7問	491
8問	576
9問	669
10問	700
11問	673
12問	626
13問	405
14問	147

正答数分布グラフ(横軸:正答数、縦軸:割合)

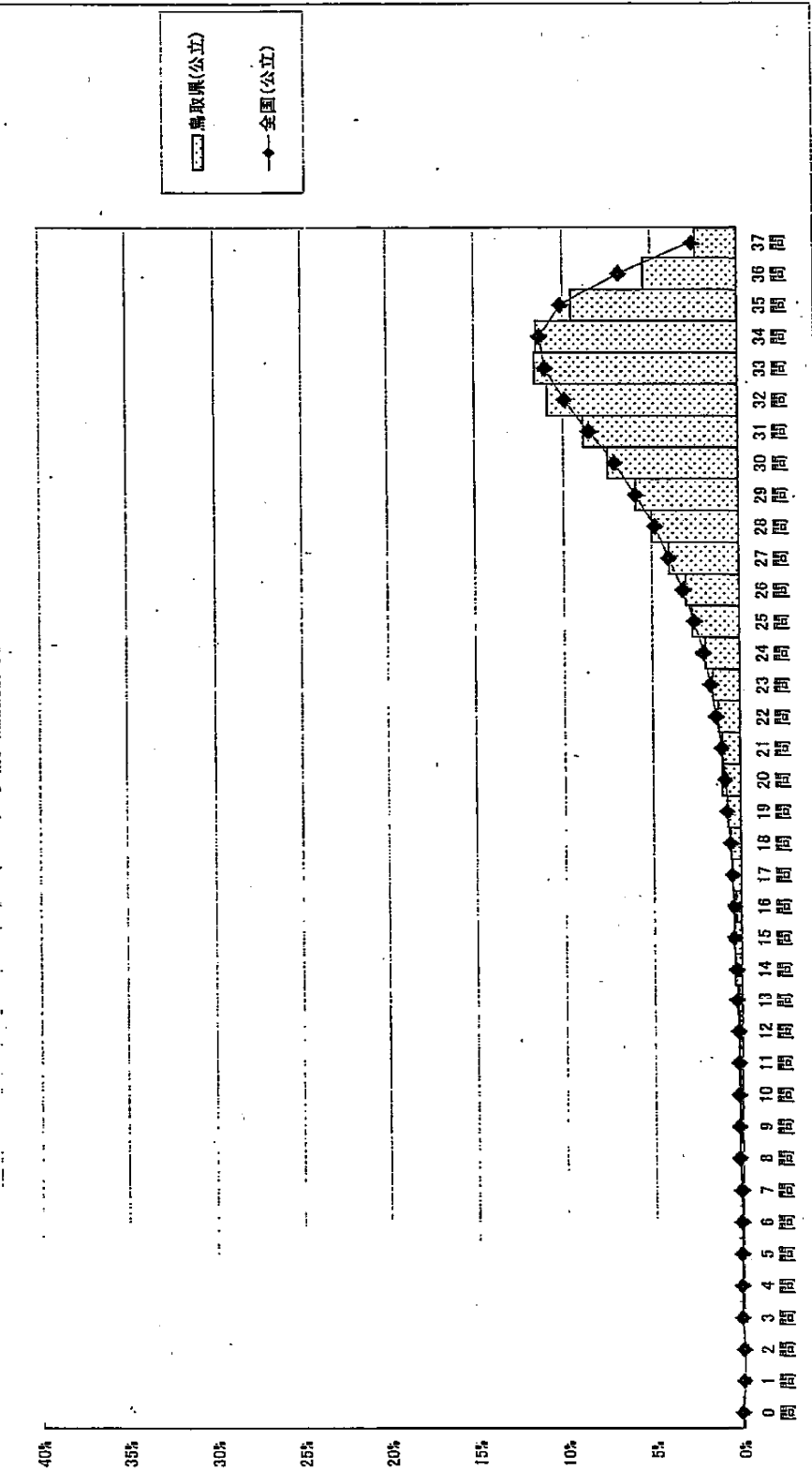


平成19年度全国学力・学習状況調査
調査結果概況 [国語A:主として知識]
鳥取県一生徒(公立)

以下の集計値/グラフは、4月24日に実施した調査の結果を集計した値である。

	生徒数	平均正答数	平均正答率 (%)	中央値	標準偏差
鳥取県(公立)	4,395	30.3 / 37	81.9	32.0	5.1
全国(公立)	1,022,618	30.2 / 37	81.6	32.0	5.5

正答数分布グラフ(横軸:正答数、縦軸:割合)



正答数	正答数集計値 (生徒数)
0問	4
1問	0
2問	0
3問	2
4問	5
5問	1
6問	3
7問	5
8問	1
9問	5
10問	10
11問	10
12問	7
13問	16
14問	18
15問	13
16問	22
17問	27
18問	34
19問	50
20問	47
21問	55
22問	72
23問	90
24問	120
25問	136
26問	175
27問	218
28問	261
29問	331
30問	387
31問	481
32問	512
33問	607
34問	417
35問	238
36問	106
37問	0

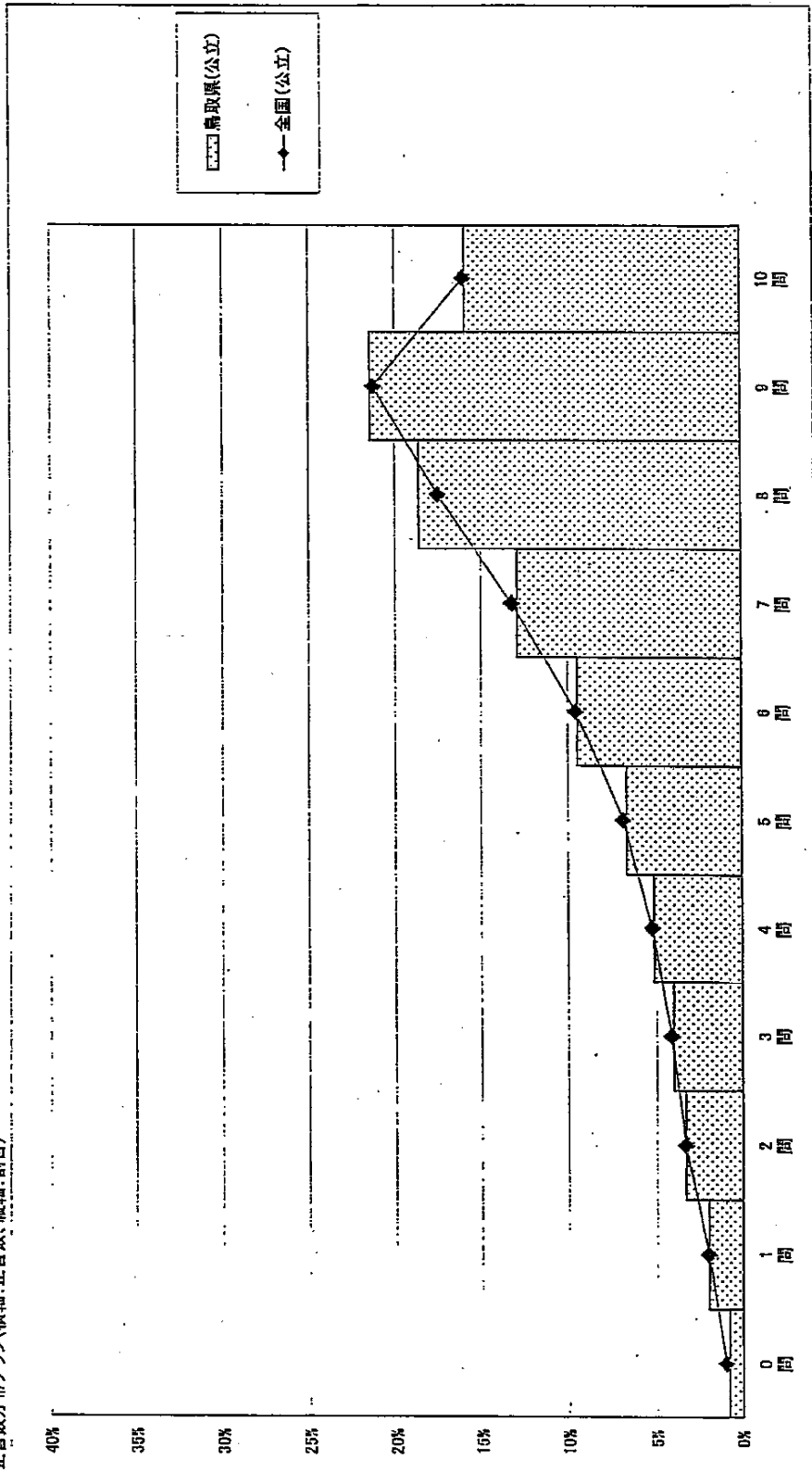
平成19年度全国学力・学習状況調査
調査結果概況 [国語B:主として活用]
鳥取県一生徒(公立)

以下の集計値/グラフは、4月24日に実施した調査の結果を集計した値である。

	生徒数	平均正答数	平均正答率 (%)	中央値	標準偏差
鳥取県(公立)	4,383	7.2 / 10	72.0	8.0	2.4
全国(公立)	1,023,009	7.2 / 10	72.0	8.0	2.4

正答数集計値 (生徒数)	正答数集計値 (生徒数)
0問	33
1問	89
2問	145
3問	174
4問	226
5問	293
6問	414
7問	566
8問	815
9問	940
10問	688

正答数分布グラフ(横軸:正答数、縦軸:割合)

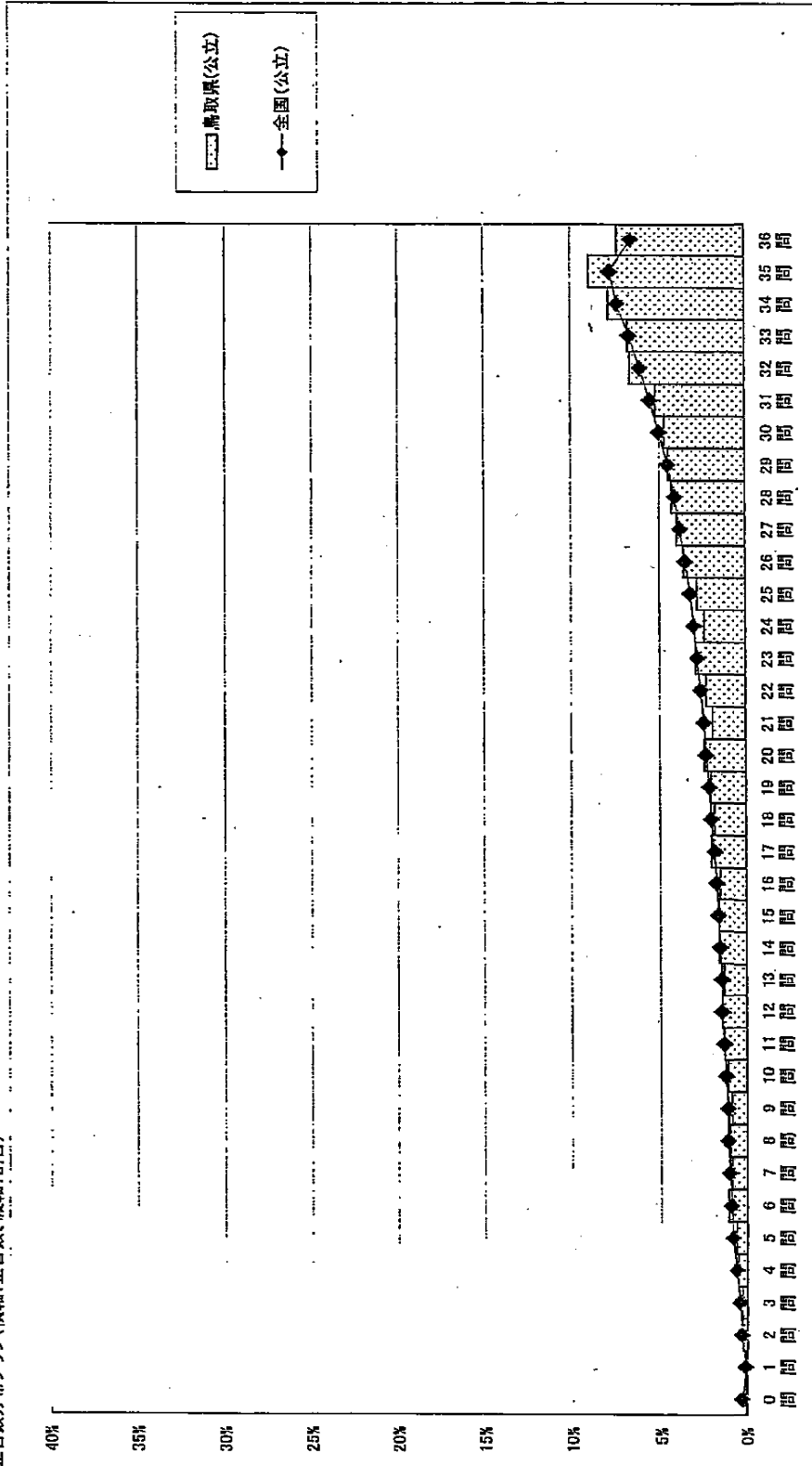


平成19年度全国学力・学習状況調査
調査結果概況 [数学A:主として知識]
鳥取県一生徒(公立)

以下の集計値/グラフは、4月24日に実施した調査の結果を集計した値である。

	生徒数	平均正答数	平均正答率 (%)	中央値	標準偏差
鳥取県(公立)	4,390	26.4 / 36	73.3	29.0	8.6
全国(公立)	1,023,316	25.9 / 36	71.9	29.0	8.7

正答数分布グラフ(横軸:正答数、縦軸:割合)



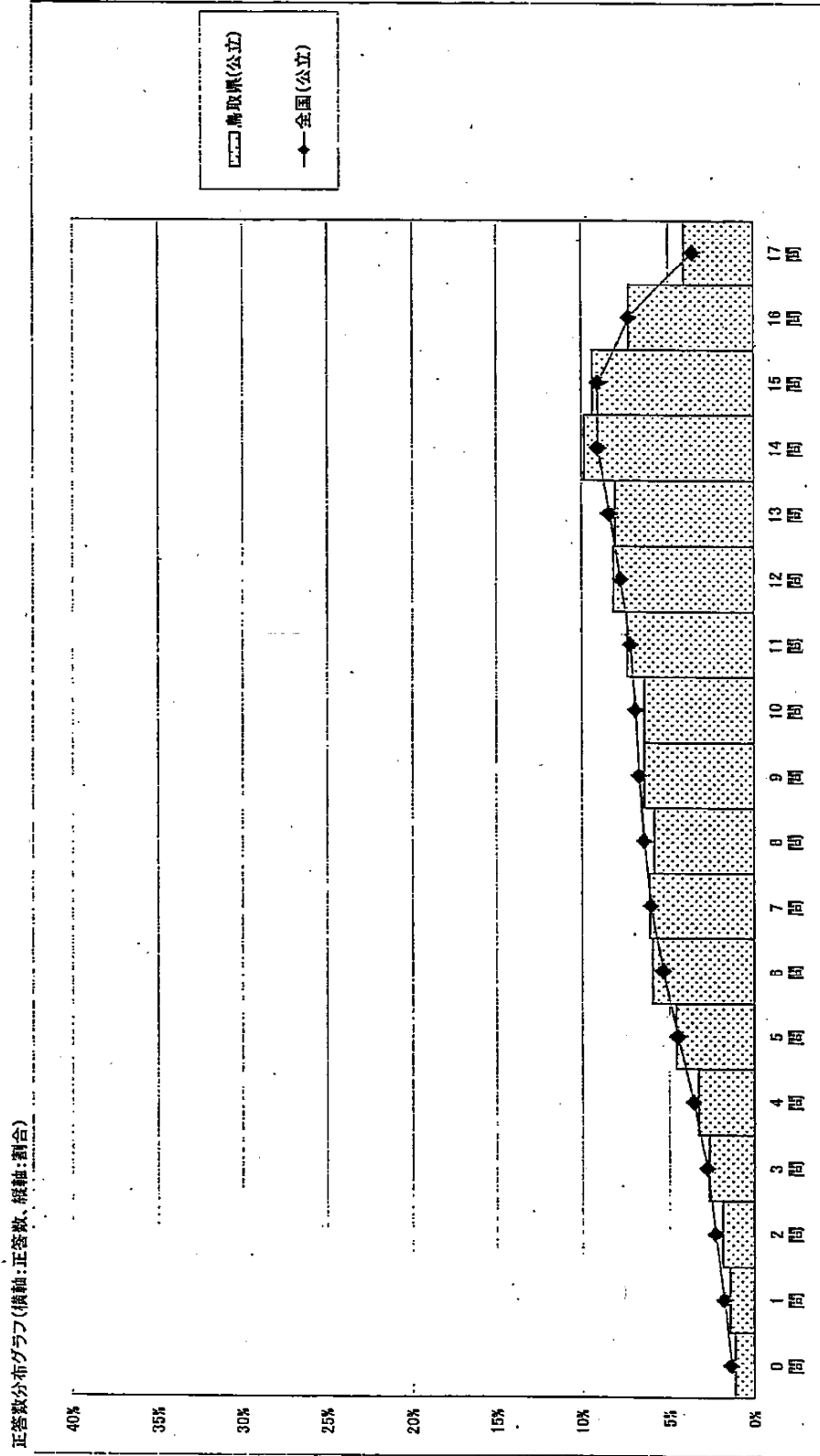
正答数	正答数集計値 (生徒数)
0問	6
1問	5
2問	14
3問	13
4問	20
5問	28
6問	47
7問	40
8問	43
9問	38
10問	47
11問	67
12問	63
13問	69
14問	70
15問	69
16問	66
17問	86
18問	79
19問	69
20問	106
21問	84
22問	99
23問	126
24問	106
25問	123
26問	169
27問	176
28問	190
29問	199
30問	206
31問	227
32問	294
33問	288
34問	348
35問	389
36問	325

平成19年度全国学力・学習状況調査
調査結果概況「数学B:主として活用」
鳥取県一生徒(公立)

以下の集計値/グラフは、4月24日に実施した調査の結果を集計した値である。

	生徒数	平均正答数	平均正答率 (%)	中央値	標準偏差
鳥取県(公立)	4,392	10.4 / 17	61.2	11.0	4.3
全国(公立)	1,023,516	10.3 / 17	60.6	11.0	4.3

正答数集計値 (生徒数)	正答数集計値 (生徒数)
0問	53
1問	66
2問	43
3問	118
4問	147
5問	200
6問	260
7問	268
8問	255
9問	282
10問	282
11問	323
12問	361
13問	355
14問	432
15問	408
16問	320
17問	179



平成19年度全国学力・学習状況調査

実施概況

全国一都道府県(公立)

以下の集計値は、4月24日に実施した調査の結果を集計した値である。
(4月25日以降に実施した調査の結果は、含んでいない)

	教育委員会数		学校数		児童数					平均正答率(平均正答率%)			
	全体	実施数	調査対象者 (回答者)数	実施数	調査A	調査B	調査A	調査B	質問紙	調査A <18問>	調査B <10問>	調査A <19問>	調査B <14問>
全国(国公私立)	-	-	22,194	22,072	1,139,482	1,139,322	1,139,492	1,139,423	1,139,465	14.7 (81.7)	6.3 (62.0)	15.6 (82.1)	8.9 (63.6)
全国(公立)	1,880	1,879	21,939	21,889	1,125,575	1,125,422	1,125,585	1,125,522	1,125,566	14.7 (81.7)	6.2 (62.0)	15.6 (82.1)	8.9 (63.6)
北海道	181	181	1,282	1,273	46,518	46,517	46,518	46,507	46,509	14.3 (79.4)	5.8 (58.0)	14.6 (76.8)	8.2 (58.6)
青森県	41	41	370	368	13,439	13,438	13,439	13,431	13,432	15.3 (85.0)	6.6 (66.0)	16.3 (85.8)	9.3 (66.4)
岩手県	36	36	422	422	12,374	12,374	12,374	12,376	12,377	15.1 (83.9)	6.6 (66.0)	15.9 (83.7)	8.9 (63.6)
宮城県	37	37	454	452	20,908	20,904	20,908	20,910	20,910	14.5 (80.6)	6.1 (61.0)	15.4 (81.1)	8.6 (61.4)
秋田県	25	25	282	282	9,616	9,615	9,616	9,614	9,612	15.5 (85.1)	6.9 (69.0)	16.8 (88.4)	9.5 (68.6)
山形県	36	36	328	328	10,961	10,961	10,961	10,956	10,955	15.0 (83.3)	6.4 (64.0)	15.7 (82.6)	8.9 (63.6)
福島県	62	62	529	529	20,171	20,166	20,171	20,169	20,168	14.8 (82.2)	6.2 (62.0)	15.8 (83.2)	8.7 (62.1)
茨城県	45	45	581	581	27,539	27,533	27,539	27,530	27,531	14.6 (81.1)	6.1 (61.0)	15.2 (80.0)	8.8 (62.9)
栃木県	32	32	414	414	18,207	18,198	18,207	18,204	18,208	14.7 (81.7)	6.1 (61.0)	15.4 (81.1)	8.7 (62.1)
群馬県	39	39	347	347	18,905	18,898	18,905	18,895	18,893	14.8 (82.2)	6.2 (62.0)	15.7 (82.6)	8.8 (62.9)
埼玉県	71	71	822	820	64,213	64,212	64,213	64,210	64,205	14.8 (82.2)	6.4 (64.0)	15.6 (82.1)	8.9 (63.6)
千葉県	88	88	951	951	53,157	53,152	53,157	53,154	53,158	14.8 (82.2)	6.4 (64.0)	15.8 (83.2)	9.1 (65.0)
東京都	63	63	1,338	1,335	87,214	87,198	87,214	87,229	87,238	14.9 (82.8)	6.6 (66.0)	15.9 (83.7)	9.2 (65.7)
神奈川県	34	34	872	869	73,962	73,961	73,962	73,967	73,963	14.6 (81.1)	6.3 (63.0)	15.4 (81.1)	8.9 (63.6)
新潟県	36	36	562	562	21,642	21,639	21,642	21,635	21,635	14.9 (82.8)	6.4 (64.0)	15.6 (82.1)	8.9 (63.6)
富山県	16	16	208	208	9,742	9,741	9,742	9,742	9,742	15.1 (83.9)	6.6 (66.0)	16.3 (85.8)	9.3 (66.4)
石川県	20	20	233	233	10,781	10,780	10,781	10,779	10,779	15.0 (83.3)	6.4 (64.0)	16.0 (84.2)	9.0 (64.3)
福井県	18	18	212	211	7,976	7,972	7,976	7,974	7,974	15.3 (85.0)	6.7 (67.0)	16.5 (86.8)	9.5 (67.9)
山梨県	29	29	204	204	8,515	8,512	8,516	8,512	8,515	14.7 (81.7)	6.2 (62.0)	15.6 (82.1)	8.7 (62.1)
長野県	82	83	391	390	20,407	20,393	20,406	20,400	20,395	14.8 (82.2)	6.3 (63.0)	15.9 (83.7)	9.0 (64.3)
岐阜県	43	43	389	389	20,163	20,161	20,163	20,160	20,160	14.8 (82.2)	6.6 (66.0)	15.5 (81.6)	9.0 (64.3)
静岡県	44	44	539	539	33,932	33,914	33,932	33,916	33,932	14.9 (82.8)	6.5 (65.0)	15.7 (82.6)	8.9 (63.6)
愛知県	64	63	989	979	67,721	67,709	67,721	67,725	67,724	14.5 (80.6)	6.2 (62.0)	15.7 (82.6)	9.1 (65.0)
三重県	30	30	416	413	17,266	17,263	17,266	17,265	17,269	14.5 (80.6)	6.0 (60.0)	15.4 (81.1)	8.5 (61.4)
滋賀県	27	27	234	234	13,378	13,361	13,378	13,381	13,381	14.5 (80.6)	6.0 (60.0)	15.3 (80.5)	8.7 (62.1)
京都府	28	28	427	426	21,490	21,486	21,490	21,485	21,485	14.9 (82.8)	6.4 (64.0)	16.2 (85.3)	9.3 (66.4)
大阪府	44	44	1,022	1,016	76,879	76,879	76,880	76,896	76,903	14.3 (79.4)	5.8 (58.0)	15.3 (80.5)	8.5 (60.7)
兵庫県	44	44	817	817	51,612	51,611	51,613	51,616	51,614	14.7 (81.7)	6.2 (62.0)	15.7 (82.6)	8.9 (63.6)
奈良県	40	40	218	218	12,796	12,796	12,796	12,796	12,799	14.8 (82.2)	6.3 (63.0)	15.7 (82.6)	9.0 (64.3)
和歌山県	31	31	279	279	9,447	9,447	9,447	9,446	9,446	14.6 (81.1)	5.9 (59.0)	15.7 (82.6)	8.8 (62.9)
鳥取県	20	20	151	148	5,294	5,293	5,294	5,293	5,292	15.2 (84.4)	6.4 (64.0)	16.0 (84.2)	9.1 (65.0)
島根県	22	22	255	254	6,632	6,626	6,632	6,628	6,629	14.6 (81.1)	6.2 (62.0)	15.6 (82.1)	8.8 (62.9)
岡山県	28	28	419	419	17,666	17,664	17,666	17,662	17,666	14.5 (80.6)	6.0 (60.0)	15.3 (80.5)	8.7 (62.1)
広島県	24	24	570	569	25,909	25,898	25,916	25,899	25,909	15.0 (83.3)	6.5 (65.0)	16.1 (84.7)	9.1 (65.0)
山口県	23	23	325	325	12,913	12,916	12,913	12,916	12,915	14.5 (80.6)	6.0 (60.0)	15.3 (80.5)	8.7 (62.1)
徳島県	25	25	212	212	6,963	6,964	6,963	6,963	6,964	14.5 (80.6)	5.8 (58.0)	15.5 (81.6)	8.6 (61.4)
香川県	18	18	189	188	8,698	8,699	8,698	8,700	8,700	15.1 (83.9)	6.8 (68.0)	16.2 (85.3)	9.4 (67.1)
愛媛県	22	22	349	349	13,099	13,099	13,099	13,102	13,099	14.8 (82.2)	6.2 (62.0)	15.7 (82.6)	8.9 (63.6)
高知県	36	36	243	243	6,736	6,734	6,736	6,735	6,736	14.7 (81.7)	6.0 (60.0)	15.5 (81.6)	8.5 (60.7)
福岡県	67	67	769	769	45,683	45,689	45,683	45,701	45,693	14.6 (81.1)	6.0 (60.0)	15.4 (81.1)	8.5 (61.4)
佐賀県	24	24	178	178	8,667	8,665	8,667	8,662	8,665	14.6 (81.1)	5.9 (59.0)	15.6 (82.1)	8.7 (62.1)
長崎県	24	24	361	361	14,142	14,139	14,142	14,144	14,147	14.5 (80.6)	5.9 (59.0)	15.8 (83.2)	8.7 (62.1)
熊本県	50	50	428	428	17,643	17,646	17,644	17,647	17,649	14.9 (82.8)	6.2 (62.0)	15.9 (83.7)	8.9 (63.6)
大分県	19	19	325	325	10,802	10,801	10,802	10,800	10,800	14.4 (80.0)	5.9 (59.0)	15.5 (81.6)	8.5 (60.7)
宮崎県	31	31	269	269	11,397	11,395	11,397	11,392	11,397	14.8 (82.2)	6.0 (60.0)	15.9 (83.7)	8.9 (63.6)
鹿児島県	50	50	572	572	16,307	16,304	16,307	16,301	16,301	14.6 (82.2)	6.2 (62.0)	15.5 (81.5)	8.6 (61.4)
沖縄県	42	42	271	271	16,092	16,090	16,092	16,087	16,089	13.8 (76.7)	5.3 (53.0)	14.5 (76.3)	7.6 (61.3)

※1:「教育委員会数」の「全体」は、調査対象者の在籍する学校を設置管理する教育委員会数。
※2:「児童数」は、該当学年(回答)用紙を提出した児童数。

平成19年度全国学力・学習状況調査
実施概況
全国一都道府県(公立)

・以下の集計値は、4月24日に実施した調査の結果を集計した値である。
(4月25日以降に実施した調査の結果は、含んでいない)

	教育委員会数		学校数		生徒数					平均正答率(平均正答率%)			
	全体	実施数	調査対象者 生徒数	実施数	国語A	国語B	数学A	数学B	算術	国語A <37問>	国語B <10問>	数学A <38問>	数学B <17問>
全国(都立)	—	—	11,019	10,544	1,076,177	1,076,690	1,077,011	1,077,209	1,075,412	30.1 (82.2)	7.2 (72.0)	26.2 (72.8)	10.4 (61.2)
全国(公立)	1,890	1,579	10,250	10,050	1,022,518	1,023,009	1,022,316	1,023,516	1,021,572	30.2 (81.6)	7.2 (72.0)	25.9 (71.9)	10.3 (60.6)
北海道	181	178	683	665	46,585	46,595	46,549	46,551	46,499	29.8 (80.5)	7.0 (70.0)	24.7 (65.6)	9.8 (57.6)
青森県	42	42	178	173	12,980	12,894	12,890	12,890	12,882	31.0 (83.8)	7.3 (73.0)	26.6 (73.9)	10.4 (61.2)
岩手県	36	36	198	194	12,668	12,660	12,655	12,660	12,655	30.6 (82.7)	7.3 (73.0)	24.7 (68.6)	9.9 (58.2)
宮城県	37	37	225	222	20,768	20,767	20,767	20,765	20,741	29.9 (80.8)	7.1 (71.0)	25.3 (70.3)	10.1 (59.4)
秋田県	26	26	134	134	10,107	10,103	10,106	10,104	10,097	31.6 (85.4)	7.7 (77.0)	27.9 (77.5)	11.1 (65.3)
山形県	36	36	127	125	11,319	11,314	11,310	11,307	11,298	31.3 (84.5)	7.6 (76.0)	27.1 (73.3)	10.9 (64.1)
福島県	61	61	245	243	20,538	20,584	20,593	20,593	20,547	30.4 (82.2)	7.3 (73.0)	25.8 (71.7)	10.2 (60.0)
茨城県	45	45	236	236	26,761	26,762	26,773	26,783	26,752	30.3 (81.9)	7.3 (73.0)	25.4 (76.6)	10.1 (59.4)
栃木県	32	32	175	170	17,264	17,273	17,271	17,271	17,271	30.6 (82.7)	7.4 (74.0)	25.9 (71.9)	10.3 (60.6)
群馬県	35	39	179	178	18,428	18,424	18,429	18,417	18,413	30.7 (83.0)	7.4 (74.0)	26.6 (72.9)	10.8 (63.5)
埼玉県	71	71	429	429	38,155	38,176	38,183	38,210	38,226	30.2 (81.6)	7.2 (72.0)	25.4 (70.6)	10.2 (60.0)
千葉県	57	57	399	398	46,728	46,740	46,794	46,778	46,760	30.2 (81.6)	7.2 (72.0)	25.2 (70.0)	10.2 (60.0)
東京都	63	63	630	615	67,671	67,750	67,731	67,752	67,712	30.2 (81.6)	7.2 (72.0)	25.7 (71.4)	10.3 (60.6)
神奈川県	34	34	421	419	60,079	60,110	60,109	60,110	60,082	30.0 (81.1)	7.2 (72.0)	25.3 (70.3)	10.3 (60.6)
新潟県	36	35	247	231	19,802	19,794	19,790	19,777	19,704	30.7 (83.0)	7.3 (73.0)	26.0 (72.2)	10.3 (60.6)
富山県	16	16	85	85	9,438	9,441	9,446	9,447	9,443	31.7 (85.7)	7.7 (77.0)	27.8 (77.2)	11.2 (65.9)
石川県	20	20	105	104	10,596	10,567	10,585	10,595	10,590	31.0 (83.8)	7.6 (76.0)	27.4 (76.1)	11.1 (65.3)
福井県	18	18	84	83	7,748	7,750	7,754	7,756	7,757	31.4 (84.9)	7.7 (77.0)	28.9 (80.3)	11.5 (67.6)
山梨県	30	30	101	101	8,122	8,116	8,129	8,109	8,112	30.4 (82.2)	7.4 (74.0)	25.7 (71.4)	10.5 (61.8)
長野県	81	78	197	188	18,833	18,892	18,888	18,898	18,895	30.9 (83.5)	7.3 (73.0)	26.3 (73.1)	10.5 (61.8)
岐阜県	44	44	195	195	19,413	19,416	19,411	19,413	19,403	30.8 (83.2)	7.6 (76.0)	27.3 (73.6)	11.1 (65.3)
静岡県	45	45	374	353	29,107	29,115	29,108	29,114	29,081	30.7 (83.0)	7.6 (76.0)	27.2 (73.6)	10.8 (63.5)
愛知県	64	62	425	419	61,754	61,727	61,772	61,780	61,739	30.5 (82.4)	7.3 (73.0)	27.3 (73.8)	10.9 (64.1)
三重県	32	32	173	172	16,338	16,337	16,340	16,339	16,341	30.2 (81.6)	7.1 (71.0)	26.3 (73.1)	10.3 (60.6)
滋賀県	27	27	105	92	10,778	10,802	10,795	10,803	10,291	29.9 (80.5)	6.9 (69.0)	26.1 (72.5)	10.0 (58.6)
京都府	27	27	177	172	18,212	18,248	18,277	18,300	18,294	30.1 (81.4)	7.2 (72.0)	26.2 (72.8)	10.4 (61.2)
大阪府	44	44	469	454	65,779	65,900	66,015	66,044	65,635	29.3 (79.2)	6.5 (65.0)	25.0 (69.4)	9.4 (53.3)
兵庫県	16	16	339	343	43,724	43,763	43,789	43,789	43,717	30.3 (81.9)	7.0 (70.0)	26.7 (74.2)	10.4 (61.2)
奈良県	39	39	109	102	11,247	11,254	11,268	11,286	11,196	30.7 (83.0)	7.3 (73.0)	26.8 (74.4)	10.5 (61.8)
和歌山県	32	32	135	135	9,155	9,156	9,161	9,166	9,156	29.7 (80.3)	6.7 (67.0)	26.2 (72.8)	9.9 (58.2)
鳥取県	20	20	65	57	4,395	4,393	4,390	4,392	4,489	30.3 (81.9)	7.2 (72.0)	26.4 (73.3)	10.4 (61.2)
徳島県	22	22	109	107	6,525	6,522	6,519	6,514	6,513	30.5 (82.4)	7.4 (74.0)	26.6 (74.1)	10.4 (61.2)
岡山県	29	27	186	156	15,785	15,792	15,796	15,771	15,735	30.3 (81.9)	7.0 (70.0)	25.9 (71.9)	10.0 (58.8)
広島県	24	24	254	253	22,814	22,813	22,844	22,825	22,767	30.5 (82.4)	7.2 (72.0)	26.4 (73.3)	10.3 (60.6)
山口県	23	23	169	164	12,421	12,428	12,410	12,435	12,435	30.6 (82.7)	7.3 (73.0)	26.4 (73.3)	10.5 (62.4)
徳島県	25	25	90	90	6,830	6,837	6,842	6,841	6,829	30.4 (82.2)	7.1 (71.0)	27.5 (76.4)	10.5 (61.8)
香川県	19	19	77	77	8,069	8,072	8,085	8,086	8,045	30.6 (82.7)	7.4 (74.0)	27.4 (76.1)	10.7 (62.9)
愛媛県	22	22	130	139	11,154	11,159	11,169	11,174	11,232	30.6 (82.7)	7.2 (72.0)	26.1 (72.5)	10.7 (62.9)
高知県	37	37	119	116	5,375	5,375	5,366	5,364	5,278	29.9 (78.1)	6.4 (64.0)	22.6 (62.8)	8.6 (50.6)
福岡県	67	67	356	355	43,120	43,184	43,220	43,271	43,208	30.0 (81.1)	7.1 (71.0)	25.5 (70.8)	10.0 (58.6)
佐賀県	24	24	97	97	8,698	8,621	8,623	8,625	8,622	29.8 (80.5)	7.0 (70.0)	25.9 (71.7)	10.3 (60.6)
長崎県	24	24	198	198	14,840	14,845	14,851	14,856	14,859	30.1 (82.2)	7.3 (73.0)	26.5 (73.0)	10.6 (62.4)
熊本県	51	51	187	187	17,753	17,758	17,767	17,775	17,651	30.6 (82.7)	7.4 (74.0)	26.2 (72.8)	10.7 (62.9)
大分県	19	19	142	142	10,863	10,867	10,868	10,869	10,850	30.2 (81.6)	7.1 (71.0)	26.2 (72.8)	10.1 (59.4)
宮崎県	31	31	114	114	11,269	11,277	11,279	11,278	11,182	30.6 (82.7)	7.4 (74.0)	27.0 (75.0)	10.7 (62.9)
鹿児島県	50	50	263	263	17,166	17,162	17,167	17,171	17,055	30.5 (82.4)	7.2 (72.0)	25.3 (70.3)	10.0 (58.8)
沖縄県	42	42	154	153	15,715	15,737	15,749	15,749	15,710	27.5 (71.3)	6.4 (64.0)	20.6 (57.2)	8.1 (47.6)

※1:「教育委員会数」の「全体」は、調査対象者の在籍する学校を統括管理する教育委員会数。
※2:「生徒数」は、該当府県(都府)用紙を提出した児童数。