

平成 12 年

# 鳥取県西部地震関係資料

安来市能義郡消防組合消防本部

# 1 地震の概要

## 1. 地震の状況

- ① 発生年月日 平成12年10月6日(金) 13時30分18秒
- ② 震央地名 鳥取県西部(鳥取県西伯町) 北緯35度16分5 東経133度20分9
- ③ 震源の深さ 約10km
- ④ 震源の規模 マグニチュード7.3
- ⑤ 各地の震度 震度5強 安来市(計測震度5.3)  
震度6弱 伯太町(科学技術庁伯太観測点 赤屋)  
震度5弱 広瀬町(科学技術庁広瀬観測点 広瀬)
- ⑥ 津波 この地震による津波はなし
- ⑦ 気象状況 天候 快晴  
風向 北東  
風速 4.0m/s  
気温 24.0℃  
湿度 57.0%  
実効湿度 72.3%

## 2. その他

### (1) 適用関係法令

- ① 災害救助法 (安来市及び伯太町)  
平成12年10月11日(10月6日に遡って適用)
- ② 被災者生活再建支援法 (安来市及び伯太町)  
平成12年10月11日(10月6日に遡って適用)

### (2) 仮設住宅 (伯太町須山地区)

9戸建設完了 9世帯30人入居(11月6日入居) 内訳:須山地区7世帯、福留地区2世帯

### (3) 避難勧告(最大時)

安来市 2世帯 6名  
伯太町 11世帯 40名

### (4) 自主避難(最大時)

安来市	59名	(10月9日)	市立公民館
伯太町	210名	(10月9日)	町立老人センター等
広瀬町	4名	(10月9日)	

## 2 被害の状況

平成13年 2月 1日現在

### 1. 火災発生状況

火災発生件数 0件

### 2. 人的被害状況

死者数 0人

負傷者数 6人 (安来市 重傷1人、軽傷1人)  
(伯太町 重傷1人、軽傷3人)

### 3. 物的被害状況

#### (1) 住家被害

	全 壊	半 壊	一 部 壊
① 安来市	25棟	241棟	1,728棟
② 広瀬町	0棟	0棟	122棟
③ 伯太町	7棟	309棟	1,326棟
合 計	32棟	550棟	3,176棟

#### (2) 各種施設被害 (公立文教、農水、土木施設等)

① 安来市	354,109千円
② 広瀬町	47,590千円
③ 伯太町	935,720千円
合 計	1,337,419千円

#### (3) その他被害 (農水畜産、その他)

① 安来市	1,323,024千円
② 広瀬町	80,630千円
③ 伯太町	144,450千円
合 計	1,548,104千円



### 3 消防活動の概要

平成13年 2月 1日現在

#### 1. 消防出動

(1) 常備消防	(延べ出動車両、延べ出動人員)	
① 消防本部・安来消防署	1 2 2 台	2 5 7 名
② 広瀬出張所	5 台	1 0 名
③ 比田分駐所	2 台	3 名
④ 伯太出張所	4 3 台	6 8 名
計	1 7 2 台	3 3 8 名
(2) 非常備消防		
① 安来市消防団	4 3 台	3 1 6 名
② 広瀬町消防団	3 8 台	2 5 0 名
③ 伯太町消防団	3 6 台	4 5 4 名
計	1 1 7 台	1, 0 2 0 名
合計	2 8 6 台	1, 3 5 2 名

#### 2. 救急出動

- ① 伯太町 88才女性 避難中に転倒 肋骨骨折
- ② 安来市 61才女性 避難中に意識消失 左下肢麻痺

被害状況速報

市町村		安来市		区分			被害			
災害名	報告番号	災害名 平成12年10月06日鳥取県 西部地震 第 54 報 ( 1月 4日 12時現在)		田	流失・埋没	ha	0.000			
					冠水	ha	0.000			
報告者名	三輪			畑	流失・埋没	ha	0.000			
					冠水	ha	0.000			
				その他	文教施設	箇所	18			
					病院	箇所	0			
					道路	箇所	62			
					橋りょう	箇所	0			
					河川	箇所	5			
					港湾	箇所	0			
					砂防	箇所	0			
					清掃施設	箇所	4			
					崖くずれ	箇所	43			
					鉄道不通	箇所	0			
					被害船舶	隻	0			
					水道	戸	0			
					電話	回線	0			
					電気	戸	0			
				ガス	戸	0				
				ブロック塀等	箇所	571				
住家被害	全壊	棟	25	り	災世帯数	世帯	0			
			世帯		25	り	災者数	人	0	
			人		100	火災発生	建物	件	0	
半壊	棟	241	危険物	件	0					
	世帯	241	その他	件	0					
	人	930								
一部破損	棟	1,728	り							
		世帯		1,728						
		人		6,858						
床上浸水	棟	0	り							
		世帯		0						
		人		0						
床下浸水	棟	6	り							
		世帯		6						
		人		14						
非住家	公共建物	棟	0							
	その他	棟	795							

区 分		被 害		災等 害の 対設 策置 本状 部況	都道府県  市 町 村			
公立文教施設	千円	25,190				安来市		
農林水産業施設	千円	6,602						
公共土木施設	千円	92,300						
その他の公共施設	千円	230,017						
小 計	千円	354,109						
公共施設被害市町村数	団体	1						
そ の 他	農業被害	千円	89,940	災 害 救 助 法	適用市町村名			
	林業被害	千円	0					
	畜産被害	千円	1,709					
	水産被害	千円	0					
	商工被害	千円	940,580					
				計	0	団体		
	その他	千円	290,795	消防職員出動延人数	人	259		
被害総額		千円	1,677,133	消防団員出動延人数	人	316		
備 考	<p>災害発生場所</p> <p>災害発生年月日 平成12年10月 6日 13時30分</p> <p>災害の種類概況</p> <p>水道被害： 138 戸 (全戸修理完了)</p> <p>断 水： 329 戸 (全戸 復旧)</p> <p>水道本管漏水及び破損：7 箇所 (全箇所修理完了)</p> <p>自主避難状況：7 箇所 累計 162人 (現在、自主避難者数0人)</p> <p>累計人数の変更について：日最大値の累計とする</p> <p>消防団員出動延べ人数 内訳：9 分団全て出動</p> <p>避難勧告世帯：二世帯6人(赤碕町 原武男 他2名、西赤江町 飯塚定雄 他2名)避難勧告解除</p> <p>その他の被害金額の内訳：農業用水路、農道等 41,850千円 (47箇所) 事業対象39,000千円</p> <p>中海干拓地安来工区 136,100千円 (10箇所) 訂正削除</p> <p>山地災害 95,570千円 (19箇所) 事業対象 8,000千円</p> <p>文化財関連被害 103,615千円 ( 5施設)</p> <p>水道被害者に要する費用 1,000千円 (本管漏水修理7箇所分)</p> <p>自然公園関係被害 1,260千円</p> <p>市営住宅関係被害 500千円</p> <p>市道等土木被害 47,000千円</p>							

※被害額は省略することができるものとする。



被 害 状 況 速 報

市 町 村			広瀬町			区 分			被 害				
災 害 名			災害名			田	流失・埋没	ha	0.000				
報告番号			平成12年10月06日鳥取県 西部地震 第 4 報 (11月9日13時現在)				冠水	ha	0.000				
報告者名			安部浩巳			畑	流失・埋没	ha	0.000				
							冠水	ha	0.000				
区 分			被 害			そ	文教施設	箇所	16				
							病院	箇所	1				
人 的 被 害	死 者		人	0			道路	箇所	8				
	行方不明者		人	0			橋りょう	箇所	0				
	負傷者	重 傷	人	0			河川	箇所	2				
		軽 傷	人	0			港湾	箇所	0				
住 家 被 害	全 壊		棟	0			の	砂防	箇所	0			
			世帯	0				清掃施設	箇所	0			
			人	0				崖くずれ	箇所	6			
	半 壊		棟	0				鉄道不通	箇所	0			
			世帯	0				被害船舶	隻	0			
			人	0				水道	戸	0			
	一 部 破 損		棟	122				他	電 話	回線	0		
			世帯	122					電 気	戸	0		
			人	430					ガ ス	戸	0		
	床 上 浸 水		棟	0					ブロック塀等	箇所	0		
			世帯	0									
			人	0									
床 下 浸 水			棟	0			り 災 世 帯 数		世帯	0			
			世帯	0			り 災 者 数		人	0			
			人	0			火災発生		建 物	件	0		
非 住 家	公 共 建 物		棟	14			危 険 物		件	0			
	そ の 他		棟	6			そ の 他		件	0			

区 分		被 害		災等 害の 対設 策置 本状 部況	都道府県  市 町 村					
公立文教施設	千円	13,790								
農林水産業施設	千円	0								
公共土木施設	千円	23,200								
その他の公共施設	千円	10,600								
小 計	千円	47,590								
公共施設被害市町村数	団体	1								
そ の 他	農業被害	千円	1,280	災 害 救 助 法	適用市町村名					
	林業被害	千円	0							
	畜産被害	千円	0							
	水産被害	千円	0							
	商工被害	千円	100							
				計		0	団体			
	その他	千円	79,250	消防職員出動延人数	人	0				
被害総額	千円	128,220	消防団員出動延人数	人	250					
備 考	災害発生場所 災害発生年月日 平成12年10月 6日 13時30分 災害の種類概況 ・地震 応急対策の状況 ・被害状況の把握 ・危険個所の点検 ・災害復旧									

※被害額は省略することができるものとする。



被 害 状 況 速 報

市 町 村			伯太町		区 分			被 害	
災 害 名			災害名		田	流失・埋没	ha	3.000	
報 告 番 号			平成12年10月06日 鳥取県 西部地震 第 15 報 ( 1月 18日 15時現在)			冠 水	ha	0.000	
報 告 者 名			宮本		畑	流失・埋没	ha	0.400	
						冠 水	ha	0.000	
					そ	文 教 施 設	箇所	5	
						病 院	箇所	4	
区 分			被 害		の	道 路	箇所	16	
人 的 被 害	死 者	人	0			橋 り よ う	箇所	1	
	行 方 不 明 者	人	0		河 川	箇所	1		
負 傷 者	重 傷	人	1		港 湾	箇所	0		
	軽 傷	人	3		砂 防	箇所	0		
住 家 被 害	全 壊	棟	7		清 掃 施 設	箇所	0		
		世帯	3		崖 く ず れ	箇所	11		
		人	9		鉄 道 不 通	箇所	0		
半 壊	棟	309		被 害 船 舶	隻	0			
	世帯	206		水 道	戸	0			
	人	804		電 話	回線	0			
一 部 破 損	棟	1,326		電 気	戸	0			
	世帯	872		ガ ス	戸	0			
	人	3,592		ブ ロ ッ ク 塀 等	箇所	214			
床 上 浸 水	棟	0		り 災 世 帯 数	世帯	0			
	世帯	0			り 災 者 数	人	0		
	人	0		火 災 発 生	建 物	件	0		
棟	12		危 険 物		件	0			
非 住 家	公 共 建 物	棟	12		そ の 他	件	0		
	そ の 他	棟	21						

区 分		被 害		災等 害の 対設 策置 本状 部況	都道府県  市 伯太町 町 村
公立文教施設	千円	23,400			
農林水産業施設	千円	50,970			
公共土木施設	千円	377,800			
その他の公共施設	千円	483,550			
小 計	千円	935,720			
公共施設被害市町村数	団体	1			
そ の 他	農業被害	千円	45,600	災 害 救 助 法	適用市町村名  計 0 団体
	林業被害	千円	47,000		
	畜産被害	千円	0		
	水産被害	千円	0		
	商工被害	千円	51,850		
	その他	千円	0		
被害総額	千円	1,080,170	消防団員出動延人数	人	532
備 考	災害発生場所 災害発生年月日 平成12年10月 6日 13時30分 災害の種類概況 応急対策の状況 ・ 消防、水防、救急、救助等消防機関の活動状況 ・ 避難の勧告・指示の状況 ・ 避難所の設置状況 ・ 他の地方公共団体への応援要請、応援活動の状況 ・ 自衛隊の派遣要請、出動状況				

※被害額は省略することができるものとする。

文来市震設計

2000-09-23 18:49:59 停電 発生 E001

2000-09-23 18:50:25 停電 復旧

区間	計測 震度	加速度 [Gal]				卓越周期 [秒]		
		合成	東西	南北	上下	東西	南北	上下
1	0.0	0.3	0.1	0.1	0.3	0.31	0.07	0.39
2	5.3	256.8	245.0	232.3	240.4	1.08	1.14	0.10
3	5.0	261.7	218.6	251.0	165.5	1.20	1.14	0.11
4	3.4	36.1	28.7	28.5	30.5	0.79	1.08	0.10
5	2.9	20.0	14.0	19.9	13.0	0.93	0.98	0.13
6	2.5	21.2	13.7	20.2	19.0	0.98	1.02	0.19

地域番号 82  
 地点番号 003  
 地震観測時刻 2000-10-06 13:30:22.3  
 震度階級 5強  
 計測震度 5.3  
 最大加速度 261.7

区間	計測 震度	加速度 [Gal]				卓越周期 [秒]		
		合成	東西	南北	上下	東西	南北	上下
1	2.6	40.7	27.3	37.4	18.6	1.02	1.02	0.13
2	2.1	7.5	5.7	6.8	5.2	1.14	0.98	0.29
3	1.5	5.6	4.8	4.1	5.4	0.93	0.93	0.09
4	1.8	11.4	8.4	10.1	6.7	1.08	0.29	0.29
5	1.4	5.5	3.8	5.4	3.7	0.85	0.82	0.10
6	1.3	4.2	3.4	3.9	2.8	0.98	0.98	0.03

地域番号 82  
 地点番号 003  
 地震観測時刻 2000-10-06 13:31:20.0  
 震度階級 3  
 計測震度 2.6  
 最大加速度 40.7

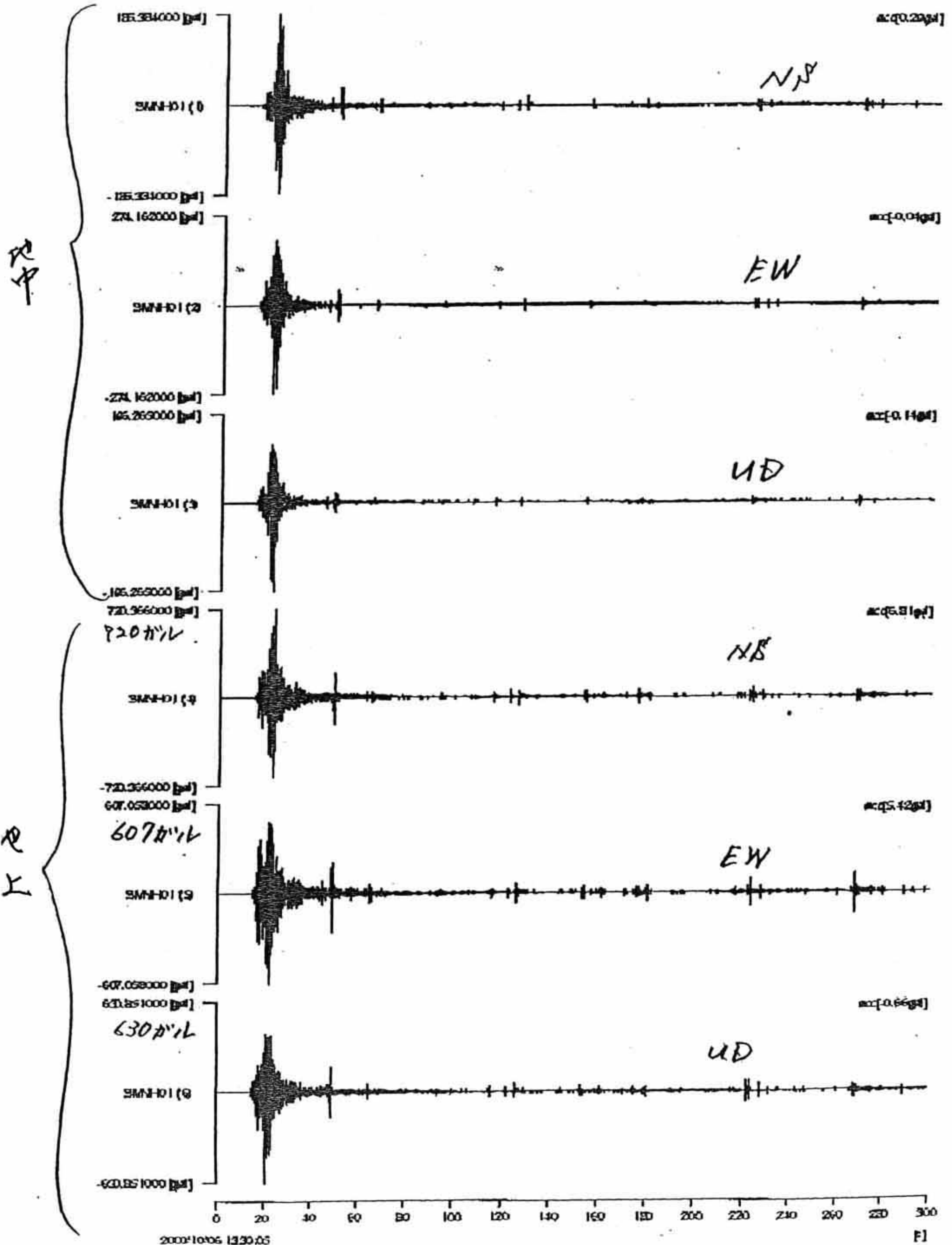
区間	計測 震度	加速度 [Gal]				卓越周期 [秒]		
		合成	東西	南北	上下	東西	南北	上下
1	1.6	16.8	8.2	16.0	10.3	0.08	1.02	0.13
2	1.0	6.4	4.3	5.9	3.0	0.89	0.89	0.08
3	0.8	4.4	2.8	3.8	3.0	0.89	0.85	0.03
4	1.2	15.1	7.5	13.0	7.1	0.08	0.13	0.08
5	0.6	5.0	2.9	2.9	4.8	0.08	0.08	0.08
6	1.9	11.1	9.0	9.6	6.9	0.82	0.85	0.10

地域番号 82  
 地点番号 003  
 地震観測時刻 2000-10-06 13:32:20.0  
 震度階級 2  
 計測震度 1.9  
 最大加速度 16.8

区間	計測 震度	加速度 [Gal]				卓越周期 [秒]		
		合成	東西	南北	上下	東西	南北	上下
1	0.6	5.4	2.9	5.2	3.4	0.10	0.12	0.13
2	2.5	63.9	39.4	63.7	26.4	0.08	0.10	0.10
3	2.3	22.1	17.2	22.0	18.1	0.30	0.10	0.10
4	0.8	6.9	5.0	5.1	6.4	0.07	0.08	0.08
5	0.9	5.0	3.4	2.9	3.5	0.07	0.07	0.04



2000/10/06-13:30:00 35.3N 133.4E 10km M7.1 (SMNH01)



震度6弱相当



科技庁 広瀬観測所

区間	計測 震度	加速度 [Gal]			卓越周期 [秒]			
		合成	東西	南北	上下	東西	南北	上下
1	0.0	0.1	0.0	0.1	0.0	0.00	5.12	0.00
2	4.8	200.8	169.5	150.5	154.1	0.20	0.50	0.04
3	4.7	268.1	267.5	147.5	103.4	0.30	0.28	0.06
4	2.9	30.8	27.5	24.1	15.8	0.28	0.22	1.48
5	2.5	14.4	12.7	11.8	6.0	0.27	0.98	0.82
6	2.0	9.4	7.7	9.2	4.3	0.29	0.00	0.82

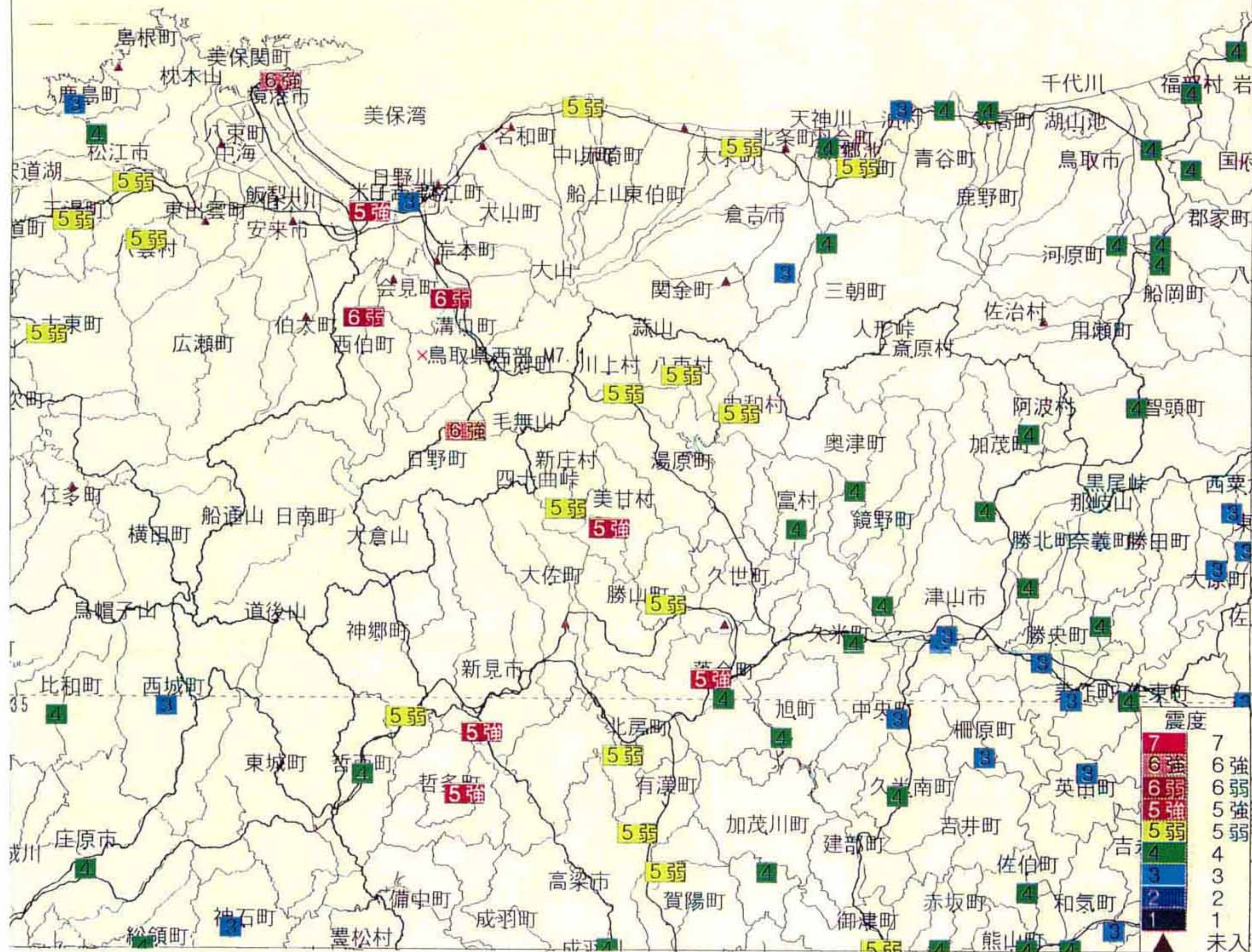
①

地域番号 82  
 地点番号 013  
 地震観測時刻 2000-10-06 13:30:22.0  
 震度階級 5弱 ←  
 計測震度 4.9  
 最大加速度 268.1



2000年 10月 6日 13時 50分 気象庁地震火山部発表  
 きょう10月 6日 13時 30分ころ地震がありました。  
 震源地は、鳥取県西部（北緯35.3度、東経133.4度）で、  
 震源の深さは、約10km、震源の規模（マグニチュード）は、7.1と推定されます。

10/6 13:50 (22款)  
 鳥取県震度分布図 Print out





# 震央分布図

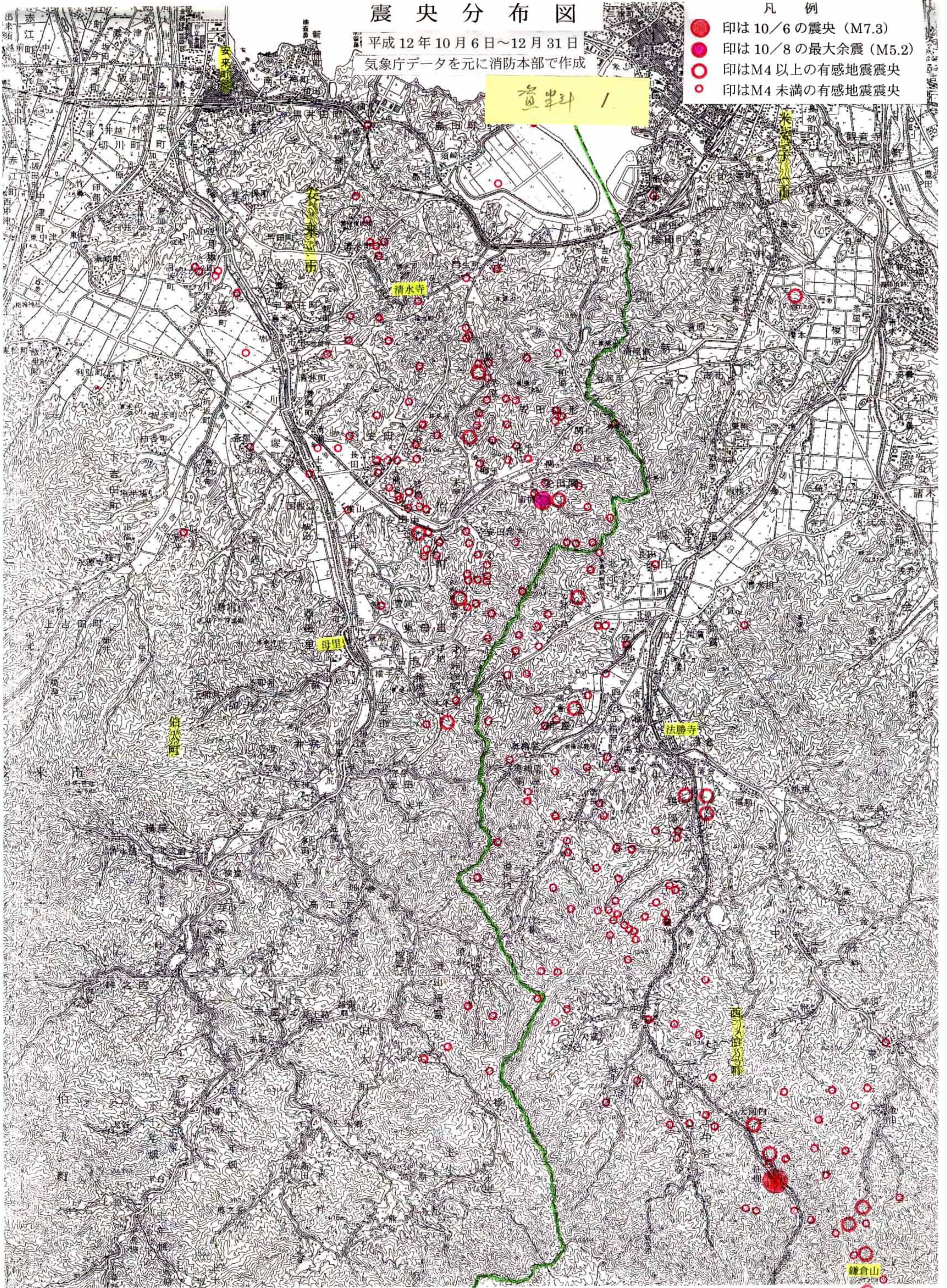
平成12年10月6日～12月31日

気象庁データを元に消防本部で作成

## 凡例

- 印は10/6の震央 (M7.3)
- 印は10/8の最大余震 (M5.2)
- 印はM4以上の有感地震震央
- 印はM4未満の有感地震震央

資料 1





文東市震度計

2000-09-23 18:49:59 停電 発生 E001  
 2000-09-23 18:50:25 停電 復旧

区間	計測 震度	加速度 [Gal]				卓越周期 [秒]		
		合成	東西	南北	上下	東西	南北	上下
1	0.0	0.3	0.1	0.1	0.3	0.31	0.07	0.39
2	5.3	256.8	245.0	232.3	240.4	1.08	1.14	0.10
3	5.0	261.7	218.6	251.0	166.5	1.20	1.14	0.11
4	3.4	36.1	28.7	28.5	30.5	0.79	1.08	0.10
5	2.9	20.0	14.0	19.9	13.0	0.93	0.98	0.13
6	2.5	21.2	13.7	20.2	19.0	0.98	1.02	0.19

地域番号 82  
 地点番号 003  
 地震観測時刻 2000-10-06 13:30:22.3  
 震度階級 5強  
 計測震度 5.3  
 最大加速度 261.7

区間	計測 震度	加速度 [Gal]				卓越周期 [秒]		
		合成	東西	南北	上下	東西	南北	上下
1	2.6	40.7	27.3	37.4	18.6	1.02	1.02	0.13
2	2.1	7.5	5.7	6.8	5.2	1.14	0.98	0.29
3	1.5	5.6	4.8	4.1	5.4	0.93	0.93	0.09
4	1.6	11.4	8.4	10.1	6.7	1.08	0.29	0.29
5	1.4	5.5	3.8	5.4	3.7	0.85	0.82	0.10
6	1.3	4.2	3.4	3.9	2.8	0.98	0.98	0.03

地域番号 82  
 地点番号 003  
 地震観測時刻 2000-10-06 13:31:20.0  
 震度階級 3  
 計測震度 2.6  
 最大加速度 40.7

区間	計測 震度	加速度 [Gal]				卓越周期 [秒]		
		合成	東西	南北	上下	東西	南北	上下
1	1.6	16.8	8.2	16.0	10.3	0.08	1.02	0.13
2	1.0	6.4	4.3	5.9	3.0	0.89	0.89	0.08
3	0.8	4.4	2.8	3.8	3.0	0.89	0.85	0.03
4	1.2	15.1	7.5	13.0	7.1	0.08	0.13	0.08
5	0.6	5.0	2.9	2.9	4.8	0.08	0.08	0.08
6	1.9	11.1	9.0	9.6	6.9	0.82	0.85	0.10

地域番号 82  
 地点番号 003  
 地震観測時刻 2000-10-06 13:32:20.0  
 震度階級 2  
 計測震度 1.9  
 最大加速度 16.8

区間	計測 震度	加速度 [Gal]				卓越周期 [秒]		
		合成	東西	南北	上下	東西	南北	上下
1	0.6	5.4	2.9	5.2	3.4	0.10	0.12	0.13
2	2.5	63.9	39.4	63.7	26.4	0.08	0.10	0.10
3	2.3	22.1	17.2	22.0	18.1	0.30	0.10	0.10
4	0.8	6.9	5.0	5.1	6.4	0.07	0.08	0.08
5	0.2	5.0	3.4	2.9	3.5	0.07	0.07	0.04