

13時30分頃地震発生!!

平成12年 鳥取県西部地震の 記録

溝口町福岡地内



▲倒壊した土蔵（平成12年10月14日撮影）

溝口町中祖地内



▲落石の直撃で大破した軽自動車
（平成12年10月7日午後2時20分撮影）

鳥取県溝口町

はじめに



溝口町長
住田 圭 成

平成12年10月6日に鳥取県西部地震（マグニチュード7.3）が発生し、溝口町を含む鳥取県西部地域を中心に甚大な被害をもたらしてから、2年以上が経過いたしました。

この地域では、溝口町において震度6弱を記録し、1,000棟以上の住宅及び石垣のほか、道路や農地・墓地などが被害を受け、町民生活に多大な支障をきたすとともに、役場庁舎を始め多くの公共施設にも大きな被害が発生しました。

この地震により、被害を受けられた方々に対し、心からお見舞い申し上げますとともに、各方面からいただいた心温まるご支援と激励に対し、厚くお礼を申し上げます。

溝口町では、鳥取県等数多くの関係機関のご協力ご支援のもと「がんばろう溝口町」総合支援センターを立ち上げ、住宅等の復興相談や全半壊家屋の解体事業、家屋等再建支援事業などの諸施策に取り組み、被災された方々の生活が一日も早く元通りになるよう努めてまいりました。

この記録集は、震災時における溝口町の被害実態や対応状況などを記録し、今後の防災対策の一助とするため、まとめたものであります。

この震災での体験は、忘れることなく教訓として後世に伝え、災害に強いまちづくりを進めていくことが、私どもの責務であると考え、発刊をいたしました。

平成15年1月

目 次

第1部 地震の概況

1

第1章 概 要	2
第2章 本震の状況	2
第3章 余震の状況	6

第2部 被害の状況

7

第1章 総 括	8
第2章 人的被害	10
第3章 家屋被害	11
第4章 事業所などの被害	12

第3部 溝口町の被害の状況

13

第1章 総 括	14
第2章 家屋等の被害	14
第3章 ライフラインの被害	25
第4章 農林関係の被害	29
第5章 公共建物等の被害	43
第6章 墓地の被害	49
第7章 文化財の被害	50

第4部 溝口町の避難の状況 57

第1章 総括 58

第5部 溝口町のボランティアの状況 61


第1章 総括 62

第6部 震災復興へのあゆみ 69

第1章 溝口町災害対策本部設置 70
第2章 総合支援センター等の立ち上げ 72
第3章 溝口町の税など減免の取扱 77
第4章 震災復興支援事業 79
第5章 溝口町議会の対応状況 89
第6章 震災復興事業費一覧表 90

第7部 溝口町の被害状況等新聞報道 91

資料 119



第1部 地震の概況

第1章 概要

第2章 本震の状況

第3章 余震の状況

第1章 概要

平成12年10月6日13時30分、鳥取県西部の西伯郡西伯町～日野郡溝口町付近（北緯35度16.5分、東経133度20.9分）、深さ11kmでマグニチュード7.3の地震が発生し、鳥取県境港市、日野町で震度6強、西伯町、会見町、岸本町、日吉津村、淀江町、溝口町で震度6弱を観測したほか、中国、四国、近畿地方を中心に関東地方から九州地方にかけて震度1～5強を観測した。

この地震により、1府9県において負傷者182名、住宅全壊433棟、住宅半壊3,084棟、住宅一部破損17,735棟等の被害が発生した。

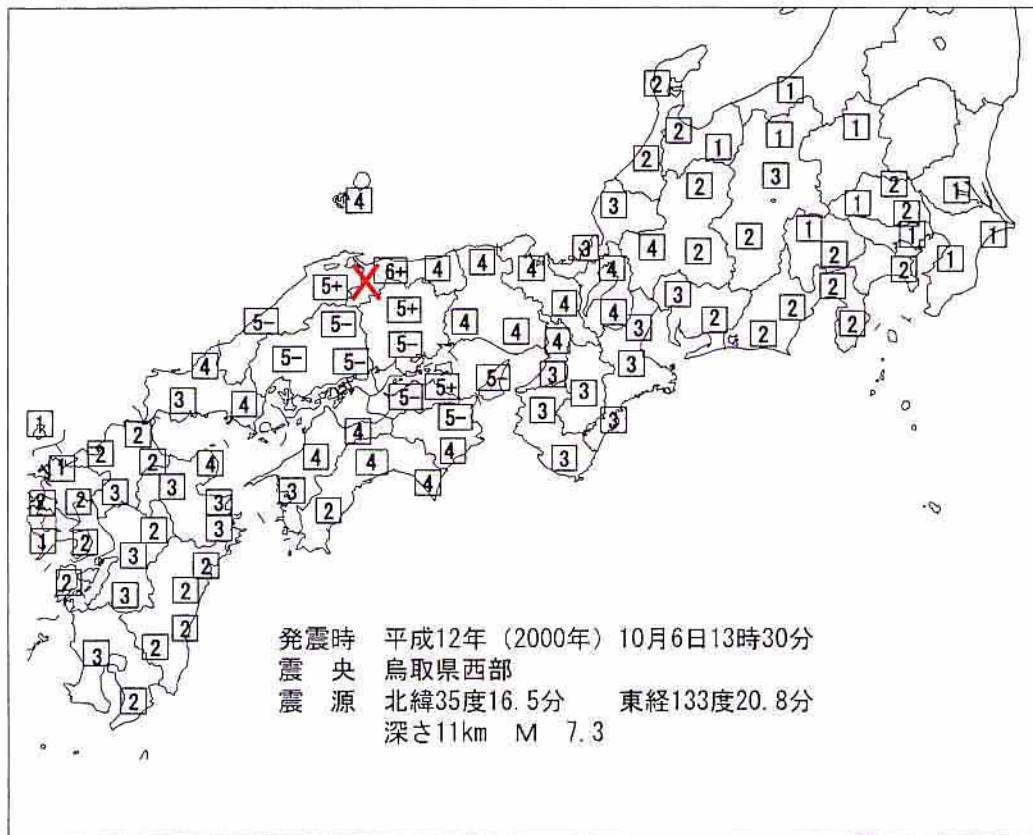
本震の発震機構は、東西方向に圧力軸のある横ずれ型で、余震は北北西－南南東方向に約30kmにわたって分布し、余震分布から見て左横ずれ断層と推定される。

12月31日24時現在の余震総回数は5,371回以上、うち有感地震回数は1,065回、12月31日24時現在までの最大余震は、10月8日20時51分に発生したマグニチュード5.0の地震で、最大震度は5弱であった。

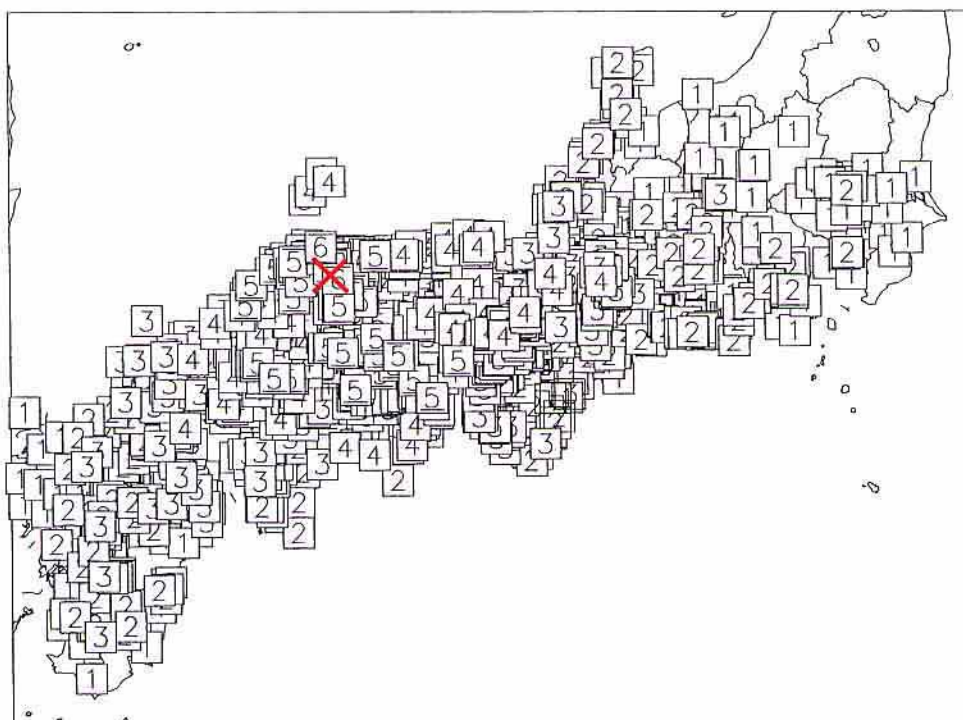
気象庁は、この地震を「平成12年（2000年）鳥取県西部地震」と命名した。

第2章 本震の状況

本震の地域震度分布を第1.1図に、本震の震度分布を第1.2図として示す。
震度5以上を観測した府県別の地点の震度観測値を第1.1表に示す。



第1.1図 本震の地域震度分布図



第1.2図 本震の震度分布図

第1.1表 震度5以上を観測した地点の震度観測値

県別	震度	観測地点名	最大加速度 (gal)			計測震度	震央距離 (km)		
			合成値	N-S	E-W			U-D	
鳥取県	6強	境港市東本町	762.7	299.2	748.4	183.9	6.0	33	
		鳥取日野町根雨*	1584.4	675.3	1482.4	1407.4	6.3	11	
	6弱	境港市上道町*	234.1				5.6	31	
		西伯町法勝寺*	1077.4	607	802.1	1076.9	5.9	7	
		会見町天万*	982.6				5.9	11	
		岸本町吉長*	670.7				5.6	15	
		日吉津村日吉津*	331				5.5	19	
		淀江町西原	432.9				5.6	22	
		溝口町溝口*	692.4	615.9	521.7	433.1	5.7	13	
	5強	米子市博労町	285.2	280.2	219.1	144.5	5.1	19	
	5弱	鳥取東郷町龍島*	156.6	122.9	92.4	99.1	4.6	56	
		関金町大鳥居*	145.7				4.6	39	
		北条町土下*	118.6				4.6	50	
		鳥取大栄町由良宿*	171	139.8	142.4	79.8	4.7	46	
		東伯町徳万*	130.6				4.5	42	
		鳥取大山町国信*	154.9				4.7	27	
		名和町御来屋*	153.1				4.5	30	
		鳥取中山町赤坂*	170.6	150.7	128.5	143.7	4.5	36	
	島根県	5強	仁多町三成*	424.2				5.4	32
			安来市安来町*	261.7	251	245	240.4	5.3	20
宍道町昭和*			297.3				5.0	41	
5弱		東出雲町揖屋*	282.1				4.9	25	
		八束町波入*	400.5				4.9	29	
		松江市西津田	239.4	221	167.8	152.6	4.8	32	
		島根鹿島町佐陀本郷*	118.5				4.8	41	
		玉湯町湯町*	140.1	93.5	138.7	75.5	4.8	34	
		仁摩町仁万*	100.5				4.8	86	
		島根大東町大東*	266	230.2	163.6	102.9	4.7	34	
		島根加茂町加茂中*	272.4	110.3	264.6	66.8	4.7	39	
		八雲村西岩坂*	239.5	223.2	198.9	156.7	4.6	26	
		三刀屋町三刀屋*	229.8				4.5	41	
		斐川町荘原町*	122.7				4.5	46	
		湖陵町二部*	130.9	79.5	124.6	55.7	4.5	60	
		桜江町川戸*	121	106.4	90.8	56.6	4.5	98	
		岡山県	5強	哲多町本郷*	824.6	282.7	785	123.7	5.2
落合町西河内*	359.7			344	297.9	136.6	5.2	46	
大差町小阪部*	219.4			162.3	160.9	204.2	5.0	29	
新見市新見	815.3			203.4	783.3	300.1	5.0	36	
美甘村美甘*	343.9			271.8	342.5	138	5.0	30	
5弱	久世町久世*		370.3	349.3	342.4	168.8	4.9	44	
	新庄村役場*		327.8	264.2	284.7	179.7	4.9	23	
	玉野市宇野*		126.8	87.4	123.2	39.4	4.9	104	
	岡山川上村上福田*		276.3	231.2	218.1	180.7	4.8	29	
	北房町下皆		255.7	221.6	220.9	93.8	4.8	43	
	八束村上長田*		400.5	201.1	237	381.2	4.7	33	
	中和村下和*		241.3	193.4	206	119.5	4.7	41	
	神郷町下神代*		410.4	220.6	378	234	4.7	32	
	岡山市大供*		247.3	117.1	215.2	88	4.6	87	

県別	震度	観測地点名	最大加速度 (gal)				計測震度	震央距離 (km)
			合成値	N-S	E-W	U-D		
岡山県	5弱	岡山御津町金川*	182.8	155.2	156.3	83.8	4.6	75
		早島町前潟*	106.8	62.7	103.7	26.1	4.6	87
		真備町箭田*	117.3	80.4	112.6	45.4	4.6	78
		有漢町有漢*	188.6	103	180.2	57.4	4.5	50
		賀陽町豊野*	173.9	157.9	143.8	63.2	4.5	56
		岡山勝山町勝山*	300.7	287.1	209.2	95.2	4.5	39
		笠岡市笠岡*	148.6	113.8	139.7	63.1	4.5	87
		岡山瀬戸町瀬戸*	114.3				4.5	88
		灘崎町片岡*	119.3	70.1	112.7	70.5	4.5	95
		船穂町船穂*	110	81	104.9	33.8	4.5	84
香川県	5強	土庄町甲	324	297.5	156.7	108.7	5.0	117
	5弱	香川白鳥町湊*	146.5	145.5	99.3	28.3	4.7	149
		香川池田町池田	164.1	123	157.9	59	4.7	120
		庵治町役場	107.1	76.4	101.2	47.6	4.6	122
		観音寺市観音寺町	112.1	108.2	101.1	31	4.5	130
		香川国分寺町新居*	127.4	82.6	124	33.7	4.5	122
		香川三野町下高瀬*	120.7	67.3	110.9	35.8	4.5	124
		豊中町本山*	110.6	72.7	89.8	29.1	4.5	129
兵庫県	5弱	津名町志筑*	100.7	81.9	97.9	31.5	4.7	170
広島県	5弱	広島高野町新市*	344.4				4.9	46
		福山市駅家町*	211.9				4.8	80
		広島大崎町中野*	323.2				4.8	122
		川尻町西*	165.7				4.6	129
		府中町大通り*	116.9				4.6	125
		新市町新市*	206.9				4.5	80
徳島県	5弱	徳島市大和町	61.3	57.5	44.6	15.6	4.5	176
		徳島市新蔵町*	65.9				4.5	175

*の地点は地方公共団体の観測点。それ以外は気象庁の観測点。

また、鳥取県内における各市町村の震度は、下図のとおりであった。



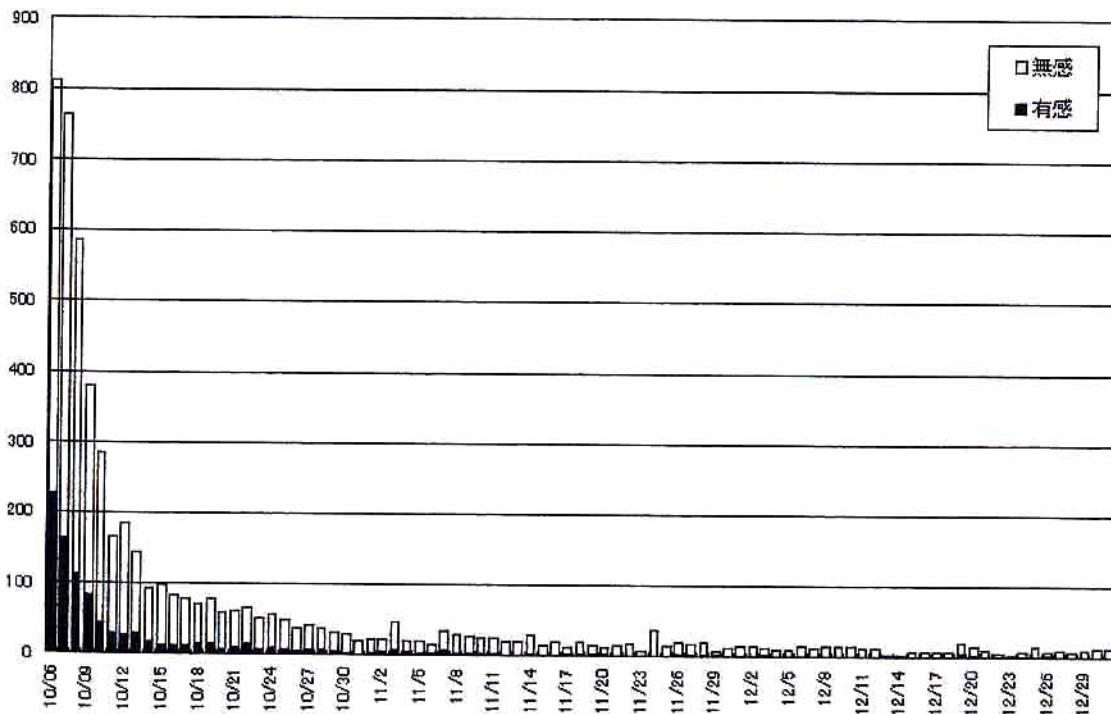
第3章 余震の状況

余震活動は順調に減退し、平成12年12月31日までの余震総回数は5,371回以上、うち有感余震回数は震度5弱2回、震度4が12回、震度3が95回、震度2が290回、震度1が665回で合計1,064回である。

最大余震は10月8日20時51分にM5.0が発生し、鳥取県西伯町で震度5弱を観測している。(第1.2表、第1.4図参照)

第1.2表 最大震度別有感地震回数表

期 間	最大震度別回数										有感回数		地震回数	
	1	2	3	4	5弱	5強	6弱	6強	7	回数	累計	回数	累計	
2000 10/06. 00:00～ 10/31. 24:00	567	242	87	9	2	0	0	1	0	908	908	4,368 以上	4,368 以上	
2000 11/01. 00:00～ 11/30. 24:00	61	32	7	1	0	0	0	0	0	101	1,009	642	5,010 以上	
2000 12/01. 00:00～ 12/31. 24:00	37	16	1	2	0	0	0	0	0	56	1,065	361	5,371 以上	
計	665	290	95	12	2	0	0	1	0	1,065	-	-	-	



第1.4図 鳥取県西部地震の日別地震回数



第2部 被害の状況

第1章 総括

第2章 人的被害

第3章 家屋被害

第4章 事務所などの被害

第1章 総括

この地震では、県西部地区を中心に、大きな揺れが発生し、これによって西部を中心に県内各地で非常に大きな被害が発生した。

人的被害は、重傷者31名、軽傷者110名の計141名である。

住宅被害は、全壊391棟、半壊2,472棟、一部損壊13,195棟と多数発生している。原因として、直接地震の揺れにより損壊したもののほか、地盤の液状化により地盤沈下、傾斜したものもあった。

そのほか、公共土木施設、農林水産業施設をはじめ、各種施設などに被害が発生した。

また、一部で水道が断水したほか、交通機関、通信等にも混乱が生じた。

この地震による被害の概況は次ページのとおりである。(平成13年6月30日現在)

災害名	平成12年鳥取県西部地震			区 分			被害		
	区 分		被害						
人的被害	死者	人			0				
	行方不明者	人			0				
	負傷者	重傷	人			31			
		軽傷	人			110			
住宅被害	全壊	棟			391	その他	文教施設	箇所	169
		世帯			399		病院	箇所	17
		人					道路	箇所	581
	半壊	棟			2,472		橋りょう	箇所	20
		世帯			2,562		河川	箇所	48
		人					港湾	箇所	91
	一部破損	棟			13,195		砂防	箇所	30
		世帯					清掃施設	箇所	6
		人					崖くずれ	箇所	348
	床上浸水	棟					鉄道不通	箇所	1
		世帯					被害船舶	隻	5
		人					水道	戸	5,744
	床下浸水	棟					電話	回線	134
		世帯					電気	戸	9,277
		人					ガス	戸	71
	非住宅	公共建物	棟				124	ブロック塀等	箇所
その他		棟			1,839	空港	箇所	1	
都道府県 災害対策 本部	名称	鳥取県 災害対策本部			り災世帯数	世帯	2,729		
	設置	10月6日13時30分			り災者数	人	8,304		
	解散	11月2日19時40分			火災発生	建物	件	0	
災害対策 本部設置 市町村名	米子市、倉吉市、境港市、青谷町、 関金町、東伯町、赤碕町、西伯町、 会見町、岸本町、日吉津村、淀江町、 大山町、名和町、中山町、日南町、 日野町、江府町、溝口町			その他	危険物	件	0		
				公立文教施設	千円	859,605			
				農林水産業施設	千円	7,318,802			
				公共土木施設	千円	23,109,070			
災害救助 法適用 市町村	米子市、境港市、西伯町、会見町、 日野町、溝口町			その他の公共施設	千円	4,633,269			
				小計	千円	35,920,746			
消防職員 出動延人数	計		団体	公共施設被害市町村数	団体				
			19	その他	農産被害	千円	200,811		
消防団員 出動延人数	計		6		林産被害	千円	79,661		
					畜産被害	千円	80,490		
					水産被害	千円	1,359,258		
					商工被害	千円	1,819,570		
				その他	千円	9,631,679			
				被害総額	千円	49,092,215			

第2章 人的被害

この地震では、幸いにも死者はなかったが、鳥取県内16市町村で、141名の負傷者が発生した。

市町村別負傷者数

市町村	負傷者数	内 訳	
		重傷者数	軽傷者数
米子市	16	8	8
境港市	86	11	75
倉吉市	1	0	1
大栄町	1	0	1
西伯町	7	2	5
会見町	3	2	1
岸本町	0	0	0
日吉津村	0	0	0
淀江町	1	1	0
大山町	3	2	1
名和町	0	0	0
中山町	0	0	0
日南町	2	0	2
日野町	15	4	11
江府町	2	0	2
溝口町	4	1	3
計	141	31	110

第3章 家屋被害

この地震では、住宅の全壊393棟など、県内22市町村で多くの建物に被害が生じた。

市町村別建物被害状況

市町村名	住 家 (棟)			非 住 家 (棟)	
	全 壊	半 壊	一部破損	公 共	そ の 他
智 頭 町			1		
倉 吉 市			30		1
泊 村			1		
三 朝 町			3	1	
関 金 町			5		
北 条 町			2		
大 栄 町			8		
東 伯 町			5		
米 子 市	102	1,075	5,252	3	314
境 港 市	71	282	1,144		417
西 伯 町	40	392	1,206	2	174
会 見 町	2	43	879	1	70
岸 本 町		10	1,097	12	67
日 吉 津 村	1	12	173	9	8
淀 江 町			357		
大 山 町		1	106		6
名 和 町		1	19		
中 山 町			7		
日 南 町		12	368	16	63
日 野 町	129	441	945	15	506
江 府 町		1	847	43	
溝 口 町	48	204	755	22	477
計	393	2,474	13,210	124	2,103

ただし、火災による被害は発生しなかった。

特徴的な被害については以下のようなものであった。

(1) 液状化の被害

境港市、米子市を中心に液状化が発生、噴砂や地盤流動が生じた。境港の荷揚場も1mあまりの側方流動により地盤沈下、上屋の柱が大きく傾斜するなどの被害を受けた。米子市内の住宅地でも砂、水が噴き出し、基礎下の地盤が陥没したという被害が生じた。住宅団地では、液状化により基礎ごと傾いた住宅も多くあった。

(2) 中山間地の被害

傾斜地や、築後長期間経過している家屋が多く、高齢者率も3割を超えている中山間地域では、屋根土に瓦葺き、土壁、布石基礎、筋交いの無い農家住宅が多く、被害が大きい。また、地域によってはほとんどの住宅で屋根瓦が被害を受けており、外観は無事でも建物内部で柱が折れたり、梁がはずれたりしたものもあった。

これらの地域の大きな特徴として、斜面が多いことから、石垣、擁壁が多くあり、石垣の上に直接基礎が乗っている住宅の中には、住宅は無事でも、地盤崩壊が迫ってきているもの、隣の石垣が崩れて住宅に迫ってきているものがあった。


第4章 事業所などの被害

事業所などの被害は、西部の市町村すべてに及び、特に日野郡においてその被害が目立った。被害額（直接被害）の内訳は次のとおりである。

事業所などの被害内訳表

(単位：件、千円)

市町村	被災事業所数	商工被害			その他の被害額				
		機械装置 関係	商品(製 品)関係	計	建物被害	敷地及び 駐車場	その他	計	
市	米子市	392	356,430	307,440	663,870	713,950	236,850	300,000	1,250,800
	境港市	253	369,060	443,030	812,090	1,599,460	643,180	133,910	2,376,550
	計	645	725,490	750,470	1,475,960	2,313,410	880,030	433,910	3,627,350
西 伯 郡	西伯町	120	0	0	0	0	0	200,000	200,000
	会見町	34	4,550	340	4,890	47,000	0	0	47,000
	岸本町	32	64,830	15,890	80,720	101,500	12,610	0	114,110
	日吉津村	30	29,670	37,690	67,360	250,890	0	0	250,890
	淀江町	12	0	2,000	2,000	7,000	5,000	0	12,000
	大山町	23	3,700	0	3,700	45,100	5,000	0	50,100
	名和町	3	0	20,000	20,000	30,000	0	0	30,000
	中山町	1	0	80	80	0	0	0	0
	計	255	102,750	76,000	178,750	481,490	22,610	200,000	704,100
日 野 郡	日南町	24	3,100	1,530	4,630	13,530	500	0	14,030
	日野町	104	59,520	45,090	104,610	393,970	24,400	0	418,370
	江府町	51	22,900	3,200	26,100	54,500	5,600	0	60,100
	溝口町	43	47,960	2,730	50,690	113,820	2,650	0	116,470
	計	222	133,480	52,550	186,030	575,820	33,150	0	608,970
郡計	477	236,230	128,550	364,780	1,057,310	55,760	200,000	1,313,070	
合計	1,122	961,720	879,020	1,840,740	3,370,720	935,790	633,910	4,940,420	



第3部 溝口町の被害の状況

- 第1章 総括
- 第2章 家屋等の被害
- 第3章 ライフラインの被害
- 第4章 農林関係の被害
- 第5章 公共建物等の被害
- 第6章 墓地の被害
- 第7章 文化財の被害

第1章 総括

鳥取県西部地震では、溝口町は震度6弱を観測し、10月6日午後1時35分には、溝口町災害対策本部を設置して、被害状況や町民の生命、身体及び財産の安全と保護を図るため、全力を傾注した。

被害状況を総括してみると、町内全域にわたって住宅の屋根及び壁の剥離や亀裂が発生し、林地などの山腹の崩壊が数多くあった。

特に、震源地に近い二部地区では、住宅や道路、農地など甚大な被害が見られた。

また、役場庁舎や町立武道館などの公共建造物や道路及び上下水道施設なども大きな被害を受けた。

さらに、墓地や家庭用井戸なども枯渇して、日常生活に支障をきたした。

第2章 家屋等の被害

溝口町内の家屋の多くは、玉石や間知石などが基礎となり、その上に土台がのっており、基礎と土台がアンカーボルトで繋がっていないため、地震による上下及び横揺れに対応できなくて、多くの被害が発生したものと考えられる。

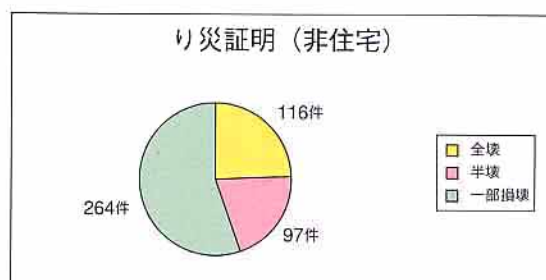
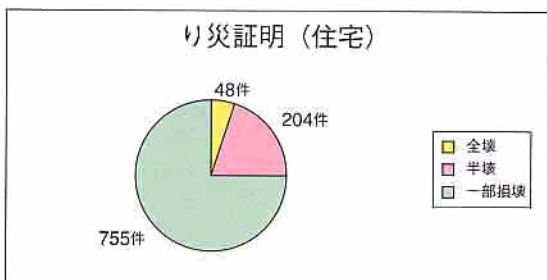
溝口町がまとめた「り災証明」発行状況は、住宅全壊48件を含めて1,007件、倉庫及び土蔵などの非住宅が477件となっている。

り災証明発行状況

(2002年12月19日現在)

	住 宅	非 住 宅	計
全 壊	48件 (47世帯)	116件 (102世帯)	164件 (71世帯)
半 壊	204件 (195世帯)	97件 (90世帯)	301件 (206世帯)
一部損壊	755件 (689世帯)	264件 (230世帯)	1,019件 (716世帯)
計	1,007件 (931世帯)	477件 (422世帯)	1,484件 (993世帯)

() 内は実世帯数



㊦災証明発行状況（発行日毎）

発行日	件数	発行日	件数	発行日	件数	発行日	件数
H12.10.11	7	H12.11.12	5	H12.12.21	2	H13. 2.23	1
H12.10.12	8	H12.11.13	34	H12.12.22	1	H13. 2.26	1
H12.10.13	42	H12.11.14	30	H12.12.24	1	H13. 2.27	3
H12.10.14	30	H12.11.15	16	H12.12.25	1	H13. 3. 1	1
H12.10.15	24	H12.11.16	11	H12.12.26	5	H13. 3. 6	1
H12.10.16	23	H12.11.17	15	H12.12.27	3	H13. 3. 7	1
H12.10.17	22	H12.11.18	5	H13. 1. 4	1	H13. 3.12	1
H12.10.18	26	H12.11.19	2	H13. 1. 5	2	H13. 3.13	1
H12.10.19	45	H12.11.20	14	H13. 1. 6	1	H13. 3.19	1
H12.10.20	32	H12.11.21	6	H13. 1. 9	1	H13. 3.23	1
H12.10.21	17	H12.11.22	7	H13. 1.10	1	H13. 3.28	4
H12.10.22	13	H12.11.24	5	H13. 1.11	6	H13. 4. 4	2
H12.10.23	24	H12.11.26	2	H13. 1.13	2	H13. 5.17	1
H12.10.24	20	H12.11.27	2	H13. 1.15	2	H13. 7. 4	1
H12.10.25	112	H12.11.28	7	H13. 1.17	1	H13. 7. 5	1
H12.10.26	44	H12.11.29	23	H13. 1.22	5	H13. 7. 9	1
H12.10.27	44	H12.11.30	10	H13. 1.23	4	H13. 7.10	1
H12.10.28	90	H12.12. 1	15	H13. 1.24	1	H13. 7.12	1
H12.10.29	41	H12.12. 3	2	H13. 1.25	1	H13. 7.17	1
H12.10.30	75	H12.12. 4	4	H13. 1.29	1	H13. 7.18	1
H12.10.31	74	H12.12. 5	3	H13. 1.30	2	H13. 8. 8	1
H12.11. 1	61	H12.12. 7	3	H13. 2. 1	1	H13. 8.13	1
H12.11. 2	46	H12.12. 8	2	H13. 2. 5	2	H13. 8.16	1
H12.11. 3	25	H12.12. 9	1	H13. 2. 8	2	H13. 8.21	2
H12.11. 4	14	H12.12.11	2	H13. 2. 9	2	H13. 9. 4	1
H12.11. 5	4	H12.12.12	3	H13. 2.14	1	H13. 9.21	1
H12.11. 6	33	H12.12.13	3	H13. 2.15	4	H13. 9.27	4
H12.11. 7	31	H12.12.14	2	H13. 2.16	3	H13. 9.28	1
H12.11. 8	50	H12.12.15	7	H13. 2.17	2	H14. 1. 9	1
H12.11. 9	18	H12.12.18	1	H13. 2.19	2	H14. 2.14	1
H12.11.10	23	H12.12.19	7	H13. 2.20	1		
H12.11.11	8	H12.12.20	1	H13. 2.21	4		
						合計	1,484



溝口町畑池地内

▲青いシートで覆われた屋根（平成12年10月10日撮影）



溝口町福岡地内

▲青いシートで覆われた集落（平成12年10月10日撮影）



溝口町三部地内

▲青いシートで覆われた集落（平成12年10月10日撮影）



溝口町三部地内

▲青いシートで覆われた集落（平成12年10月10日撮影）



溝口町谷川地内

◀ 鬼住山の麓の集落は、
青いシートで覆われた
(平成12年10月10日撮影)

棟瓦が崩落し、漆喰の白壁は ▶
崩壊や亀裂が見られる
(平成12年10月10日撮影)



溝口町畑池地内



溝口町畑池地内

◀ 棟瓦が崩落し、
青いシートで覆われた
(平成12年10月10日撮影)



◀住宅の壁には、大きな亀裂が見られ、今にも崩れ落ちそう
(平成12年10月14日撮影)

溝口町福岡地内

棟瓦は崩れ、二階の窓ガラスも壊れ、シートで覆われている
小道を挟んで建っていた
倉庫は、全壊となった
(平成12年10月14日撮影)



溝口町福岡地内



◀蔵の壁は崩れ落ち、下屋の上に散乱している
(平成12年10月14日撮影)

溝口町福岡地内



◀ 漆喰の白壁は崩落や亀裂が見られる
(平成12年10月14日撮影)

溝口町福岡地内

▶ モルタルの壁は崩壊し、
下地の木材が見えている
(平成12年10月14日撮影)



溝口町畑池地内



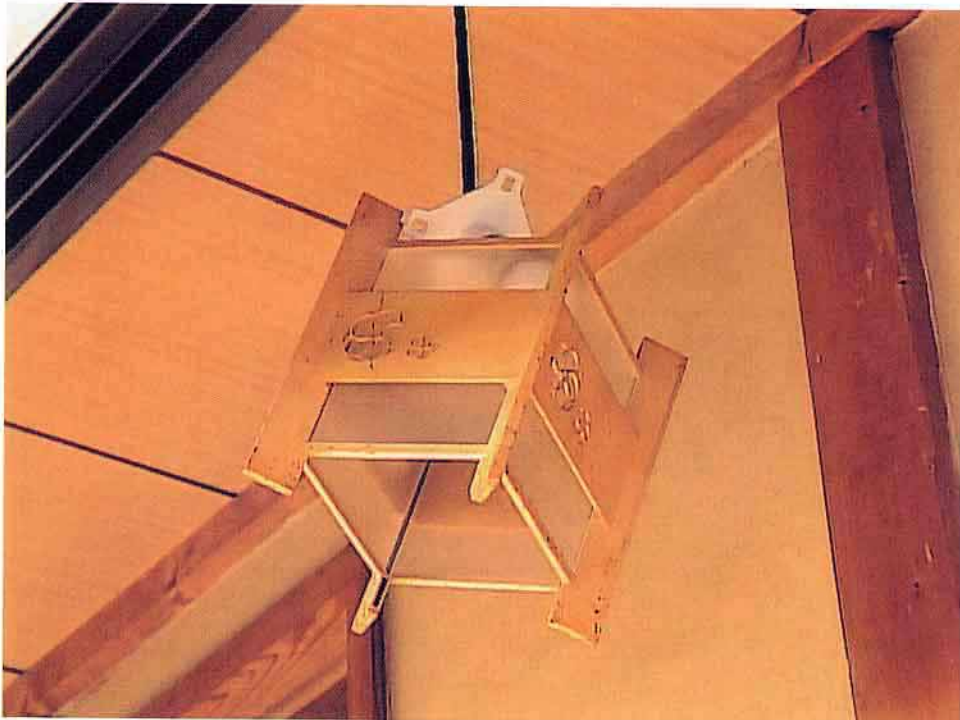
◀ 鬼瓦は傾き、
棟瓦は大きくズれている
(平成12年10月14日撮影)

溝口町三部地内



溝口町三部地内

▲家の天井や床は変形して、支柱で支えられ、外壁は剥離している
(平成12年10月14日撮影)



溝口町三部地内

▲地震の強さを物語る電灯 (平成12年10月14日撮影)



溝口町富江地内

◀石垣が崩れ今にも落ちそうな塀
(平成12年10月10日撮影)

宅地が崩れ、
建物が危険な状態に…
(平成12年10月10日撮影)



溝口町畑池地内



溝口町大原地内

◀倒れかかったブロック塀
(平成12年10月10日撮影)



◀住宅地の石垣が崩れる
(平成12年10月14日撮影)

溝口町福岡地内

この石垣は垂直となり、
裏側の栗石は崩れている
(平成12年10月14日撮影)



溝口町福岡地内



◀石垣が崩れ落ちる
(平成12年10月14日撮影)

溝口町福吉地内



溝口町福岡地内

▲住宅背後の石垣が崩れ、住宅に押し寄せている（平成12年10月14日撮影）



溝口町福岡地内

▲大きな石垣が崩れ、住宅を損壊（平成12年10月14日撮影）