

平成20年8月の鳥取県鉱工業生産動向（速報）

1. 概況

季節調整済指数（平成17年=100）によると、生産指数は93.2で前月比4.1%の低下、出荷指数は93.2で前月比1.2%の低下、在庫指数は99.1で前月比0.2%の上昇となった。

生産は、家具工業、情報通信機械工業、食料品・たばこ工業などが低下し、電子部品・デバイス工業、プラスチック製品工業、木材・木製品工業などが上昇した。

出荷は、電気機械工業、家具工業、パルプ・紙・紙加工品工業などが低下し、情報通信機械工業、電子部品・デバイス工業、一般機械工業などが上昇した。

在庫は、パルプ・紙・紙加工品工業、一般機械工業、電子部品・デバイス工業などが上昇し、食料品・たばこ工業、電気機械工業、金属製品工業などが低下した。

2. 業種別生産動向

主要4業種別生産動向をみると、食料品・たばこ工業は、健康食品、その他の食料品などが低下し、前月比4.4%の低下となった。

電子部品・デバイス工業は、その他の電子部品などが上昇し、前月比1.6%の上昇となった。

情報通信機械工業は、前月比9.5%の低下となった。

電気機械工業は、民生用電気機械器具、その他及び電動機などが低下し、前月比4.3%の低下となった。

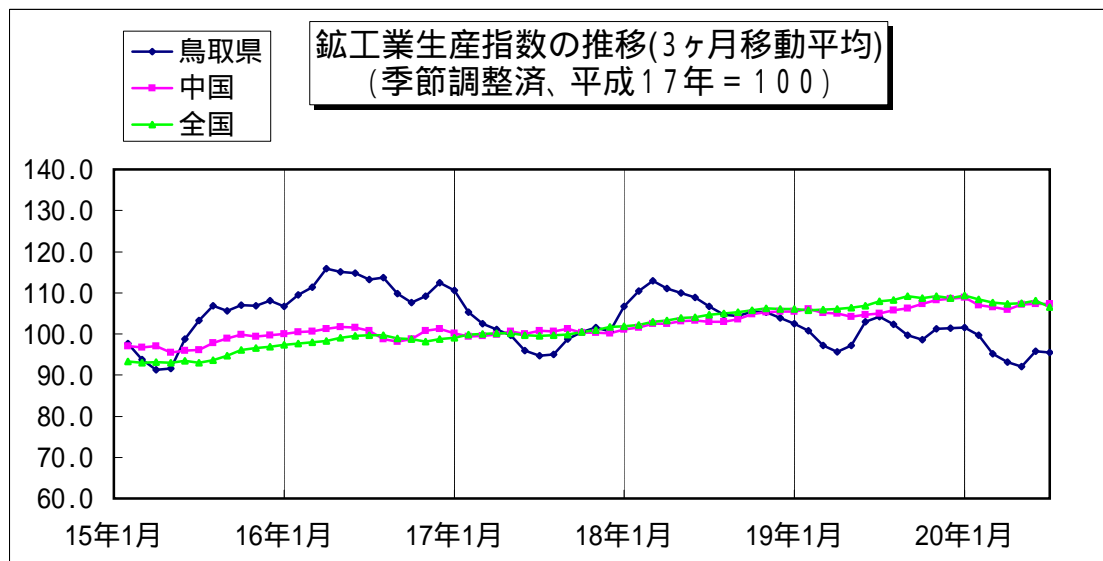
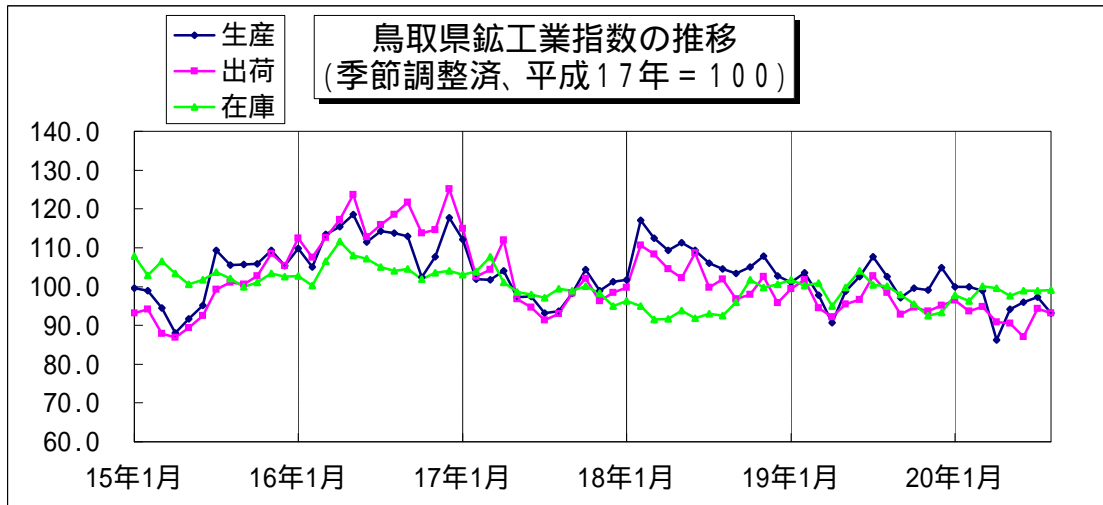
3. 最近の動向

季節調整済指数では、生産は前月比で4か月ぶりに、出荷は2か月ぶりに低下し、在庫は2か月ぶりに上昇した。

原指数では、生産は6か月連続で、出荷及び在庫は4か月連続で前年同期を下回った。

鉱工業指数（平成17年=100）

	季節調整済指数（対前月比）		原指数（対前年同月比）	
生産指数	93.2	(4.1%)	82.4	(13.3%)
食料品・たばこ	87.6	(4.4%)	81.9	(8.4%)
電子部品・デバイス	98.9	(1.6%)	92.7	(3.9%)
情報通信機械	93.5	(9.5%)	62.7	(47.0%)
電気機械	100.9	(4.3%)	91.5	(3.8%)
出荷指数	93.2	(1.2%)	83.3	(9.3%)
在庫指数	99.1	(0.2%)	102.5	(0.2%)



品目別増減(生産) 8月

[鳥取県]全体指数 前月比 4.1% (季節調整済指数)

前年比 13.3% (原指数)

業種別	指数		上がった品目	下がった品目
食料品・たばこ工業	前月比	4.4	冷凍水産食品	健康食品(サプリメントなど) その他の食料品(配合飼料など)
	前年比	8.4	冷凍水産食品	その他の食料品(ペットフードなど) 惣菜
電子部品・デバイス工業	前月比	1.6	その他の電子部品(バックライトなど)	電子・通信機器用部分品(プリント回路板など)
	前年比	3.9	液晶素子(中・小型液晶素子など) その他の電子部品(磁性材部品など)	半導体素子(発光ダイオードなど)
情報通信機械工業	前月比	9.5	_____	_____
	前年比	47.0	_____	_____
電気機械工業	前月比	4.3	内燃機関電装品(ワイヤーハーネスなど)	民生用電気機械器具(電気マッサージ器具など) その他(乾電池など) 電動機(超小型電動機など)
	前年比	3.8	開閉制御装置(配電盤など) その他(電力変換装置など)	電動機(超小型電動機など)
一般機械工業	前月比	2.0	一般産業用機械(化学機械など) その他(貨幣処理機部分品など)	金型(プレス用金型など)
	前年比	23.2	一般産業用機械(化学機械など) 金属工作機械(専用機など)	金型(プラスチック用金型など) その他(貨幣処理機部分品など)
窯業・土石製品工業	前月比	17.0	_____	_____
	前年比	34.5	_____	ファインセラミックス その他(ほうろう鉄器など) コンクリート製品(その他のコンクリート製品など)
金属製品工業	前月比	9.7	_____	その他(高圧容器など) 建築用金属製品(錠鍵など)
	前年比	13.2	建設用金属製品	電気めっき その他(メタルラスなど) 建築用金属製品(建築用金物など)
パルプ・紙・紙加工品工業	前月比	3.7	_____	事務用紙製品
	前年比	7.6	事務用紙製品	_____
繊維工業	前月比	4.0	ニット製品(ニット製外衣など)	織物製品(織物製外衣など) その他(ニット染色・整理など)
	前年比	1.8	_____	紡績糸(化学繊維紡績糸など) その他(ニット染色・整理など)
プラスチック製品工業	前月比	9.1	フィルム	_____
	前年比	3.7	機械器具部品	_____

鉱工業指数の推移

<鳥取県> (平成17年 = 100)

	生産指数				出荷指数				在庫指数(末)			
	季節調整済		原指数		季節調整済		原指数		季節調整済		原指数	
	指数	前月(期)比 (%)	指数	前年(同月・同期)比 (%)	指数	前月(期)比 (%)	指数	前年(同月・同期)比 (%)	指数	前月(期)比 (%)	指数	前年(同月・同期)比 (%)
平成 15年			100.7	-			96.8	-			99.6	-
16年			111.9	11.1			116.5	20.4			101.2	1.6
17年			100.0	10.6			100.0	14.2			93.2	-7.9
18年			107.6	7.6			102.4	2.4			99.2	6.4
19年			100.2	6.9			96.2	6.1			92.5	6.8
平成 18年 期	110.0	0.4	109.3	11.3	105.2	0.9	104.3	4.8	91.9	4.8	92.7	6.5
18年 期	104.7	4.8	100.5	9.0	99.5	5.4	95.5	4.6	95.9	4.4	97.8	2.8
18年 期	105.2	0.5	112.5	4.6	98.8	0.7	105.0	0.5	100.5	4.8	99.2	6.4
19年 期	100.8	4.2	97.6	9.6	98.5	0.3	96.3	8.1	100.9	0.4	96.1	10.5
19年 期	97.3	3.5	96.8	11.4	94.8	3.8	94.1	9.8	104.1	3.2	105.3	13.6
19年 期	102.4	5.2	97.2	3.3	98.0	3.4	93.2	2.4	98.0	5.9	100.7	3.0
19年 期	101.2	1.2	109.3	2.8	94.5	3.6	101.3	3.5	93.4	4.7	92.5	0.8
20年 期	99.7	0.3	97.1	0.5	95.0	0.5	93.5	2.9	100.1	7.1	95.7	0.4
20年 期	92.1	7.6	91.7	5.3	89.5	5.8	88.9	5.5	99.0	1.1	100.1	4.9
平成19年5月	98.7	8.9	97.0	9.2	95.5	3.6	93.4	5.2	99.7	4.9	98.8	5.9
6月	102.5	3.9	100.2	8.2	96.7	1.3	96.3	12.6	104.1	4.4	105.3	13.6
7月	107.6	5.0	106.4	3.7	102.8	6.3	101.2	4.7	100.4	3.6	101.5	7.1
8月	102.5	4.7	95.0	2.8	98.4	4.3	91.8	3.9	100.1	0.3	102.7	8.1
9月	97.1	5.3	90.3	10.4	92.8	5.7	86.5	8.2	98.0	2.1	100.7	3.0
10月	99.6	2.6	109.6	2.6	94.7	2.0	101.2	0.9	95.5	2.6	97.8	6.3
11月	99.1	0.5	107.9	6.1	93.6	1.2	99.7	7.3	92.5	3.1	95.6	7.5
12月	104.9	5.9	110.5	0.3	95.1	1.6	103.1	2.2	93.4	1.0	92.5	6.8
平成20年 1月	100.0	4.7	89.4	1.1	96.4	1.4	85.7	3.1	97.8	4.7	96.2	3.9
2月	100.0	0.0	99.7	0.8	93.7	2.8	94.9	3.9	96.3	1.5	97.7	0.6
3月	99.0	1.0	102.3	1.1	94.8	1.2	99.9	1.7	100.1	3.9	95.7	0.4
4月	86.3	12.8	91.1	2.4	90.9	4.1	93.4	0.8	99.6	0.5	95.2	4.5
5月	94.1	9.0	90.3	6.9	90.5	0.4	86.7	7.2	97.6	2.0	97.1	1.7
6月	96.0	2.0	93.8	6.4	87.0	3.9	86.7	10.0	99.0	1.4	100.1	4.9
7月	97.2	1.3	98.4	7.5	94.3	8.4	94.8	6.3	98.9	0.1	99.6	1.9
P 8月	93.2	4.1	82.4	13.3	93.2	1.2	83.3	9.3	99.1	0.2	102.5	0.2

<全国> (平成17年 = 100)

	生産指数				出荷指数				在庫指数(末)			
	季節調整済		原指数		季節調整済		原指数		季節調整済		原指数	
	指数	前月(期)比 (%)	指数	前年(同月・同期)比 (%)	指数	前月(期)比 (%)	指数	前年(同月・同期)比 (%)	指数	前月(期)比 (%)	指数	前年(同月・同期)比 (%)
平成 15年			94.1	-			94.1	-			94.8	-
16年			98.7	4.9			98.6	4.8			94.7	-0.1
17年			100.0	1.3			100.0	1.4			99.2	4.8
18年			104.5	4.5			104.6	4.6			102.7	3.5
19年			107.4	2.8			107.8	3.1			104.0	1.3
平成 18年 期	103.9	1.8	101.9	4.2	104.4	1.8	101.1	4.8	102.0	0.4	102.4	2.1
18年 期	105.0	1.1	104.2	5.1	105.0	0.6	104.6	4.7	101.7	0.3	99.2	0.1
18年 期	106.3	1.2	108.5	6.0	105.9	0.9	107.7	4.9	104.3	2.6	102.7	3.5
19年 期	105.8	0.5	106.5	3.1	105.9	0.0	107.8	2.8	103.3	1.0	98.6	1.6
19年 期	106.4	0.6	104.2	2.3	107.0	1.0	103.6	2.5	103.1	0.2	103.4	1.0
19年 期	108.2	1.7	106.9	2.6	108.4	1.3	107.5	2.8	104.2	1.1	101.6	2.4
19年 期	109.2	0.9	112.1	3.3	109.9	1.4	112.4	4.4	105.5	1.2	104.0	1.3
20年 期	108.4	0.7	108.9	2.3	109.4	0.5	111.1	3.1	105.5	0.0	100.7	2.1
20年 期	107.5	0.8	105.2	1.0	108.4	0.9	104.8	1.2	105.9	0.4	106.2	2.7
平成19年5月	106.8	1.1	101.3	4.8	107.2	0.8	100.0	4.4	103.2	0.0	103.4	1.5
6月	106.9	0.1	108.9	1.3	107.6	0.4	109.4	2.1	103.1	0.1	103.4	1.0
7月	107.0	0.1	108.1	3.1	106.8	0.7	107.2	2.9	103.6	0.5	104.9	1.8
8月	109.7	2.5	102.9	4.6	110.1	3.1	103.3	4.7	103.7	0.1	104.7	2.1
9月	107.9	1.6	109.6	0.2	108.4	1.5	111.9	1.0	104.2	0.5	101.6	2.4
10月	110.0	1.9	113.4	5.3	110.1	1.6	111.6	6.3	104.9	0.7	105.5	1.8
11月	108.4	1.5	113.1	3.2	109.1	0.9	112.5	3.5	105.8	0.9	108.4	2.7
12月	109.1	0.6	109.7	1.5	110.6	1.4	113.0	3.3	105.5	0.3	104.0	1.3
平成20年 1月	108.5	0.5	101.4	2.9	110.0	0.5	102.0	3.9	105.3	0.2	107.6	1.9
2月	110.2	1.6	108.9	5.1	111.3	1.2	109.4	5.8	105.4	0.1	108.5	2.3
3月	106.5	3.4	116.5	0.7	107.0	3.9	121.9	0.1	105.5	0.1	100.7	2.1
4月	106.3	0.2	104.3	1.9	108.0	0.9	104.1	2.8	104.2	1.2	101.7	1.0
5月	109.3	2.8	102.4	1.1	110.2	2.0	101.7	1.7	104.7	0.5	104.9	1.5
6月	106.9	2.2	108.9	0.0	106.9	3.0	108.7	0.6	105.9	1.1	106.2	2.7
7月	108.3	1.3	110.7	2.4	108.9	1.9	110.5	3.1	105.8	0.1	107.2	2.2
8月	104.5	3.5	95.8	6.9	104.9	3.7	96.3	6.8	105.5	0.3	106.5	1.7

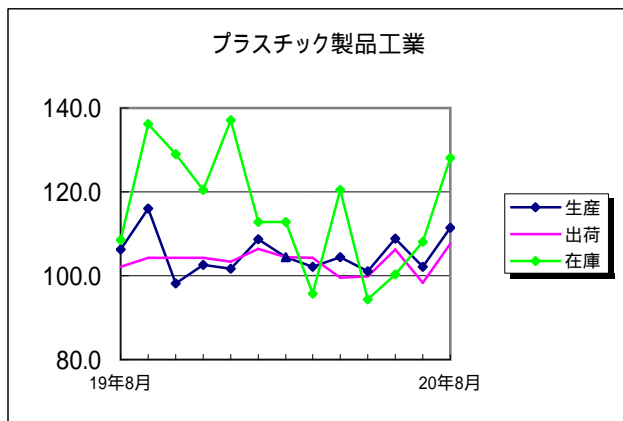
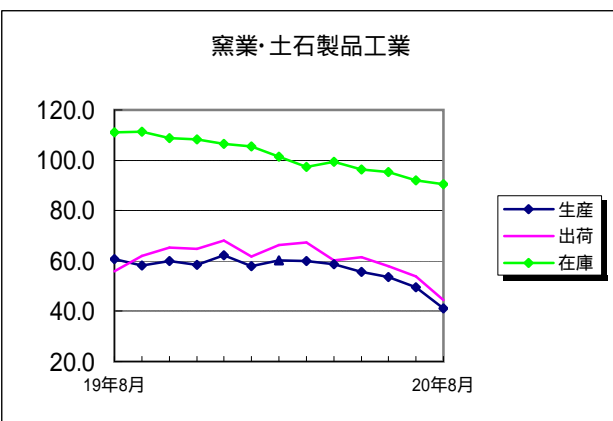
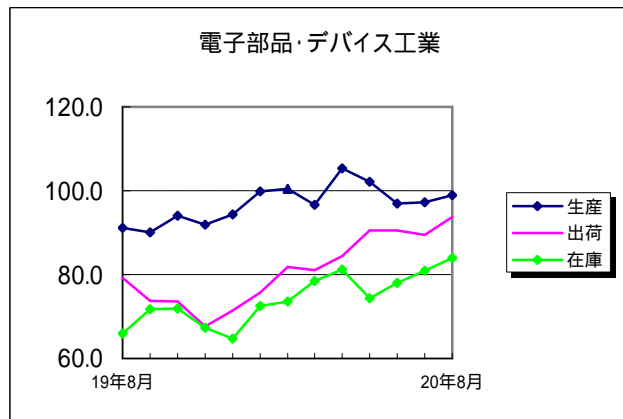
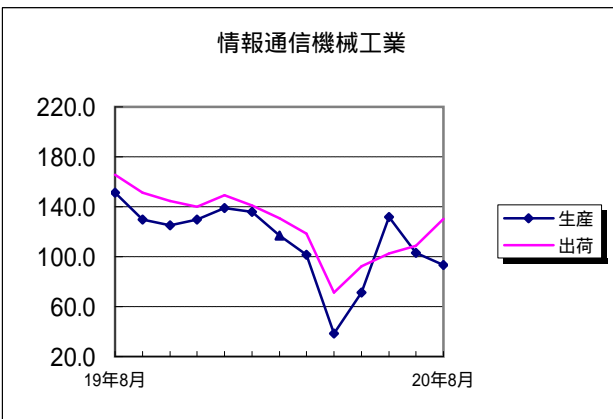
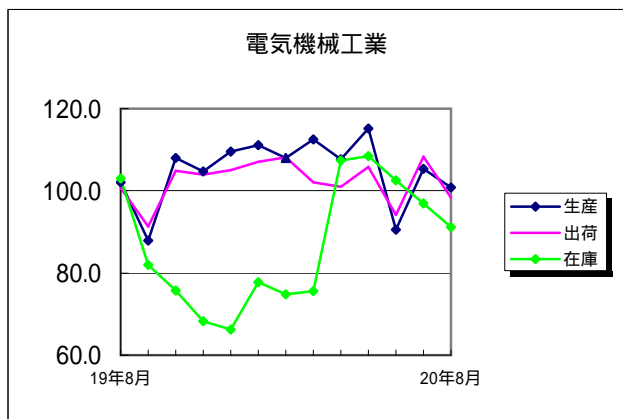
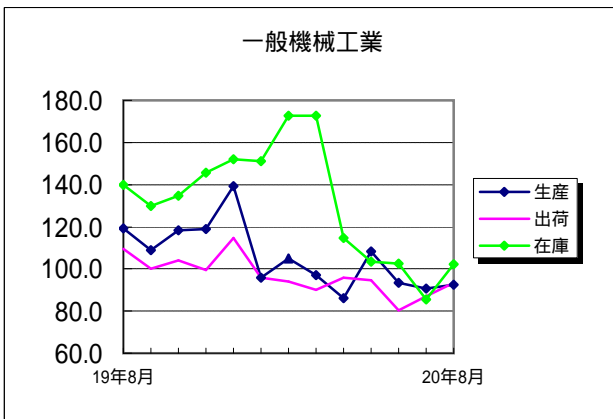
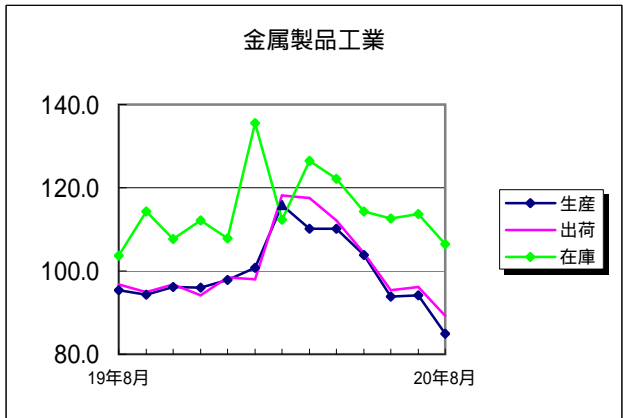
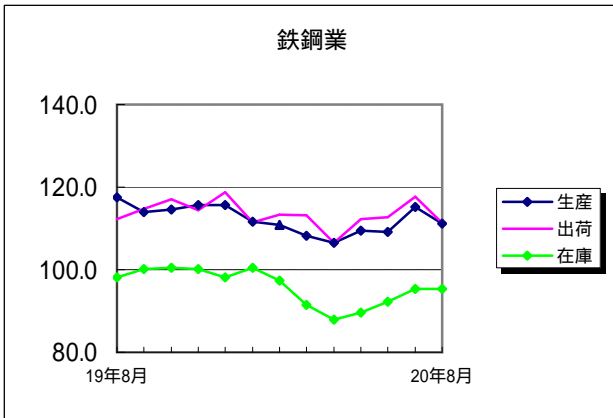
(注1) 「r」を付けたものは訂正值、「o」を付けたものは速報値。

(注2) 全国の在庫の年、四半期数値は四半期の期末値。

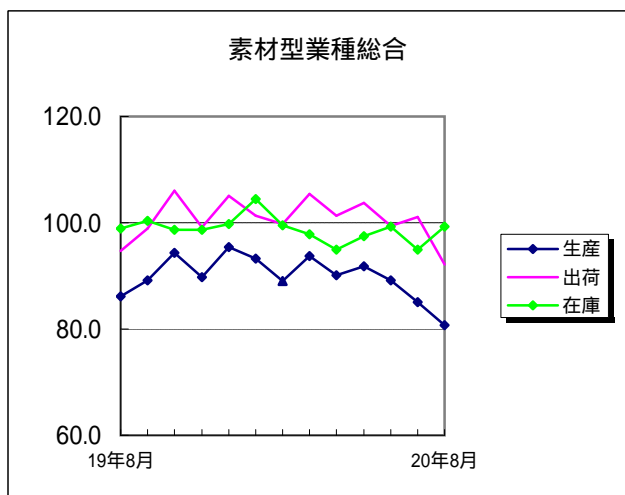
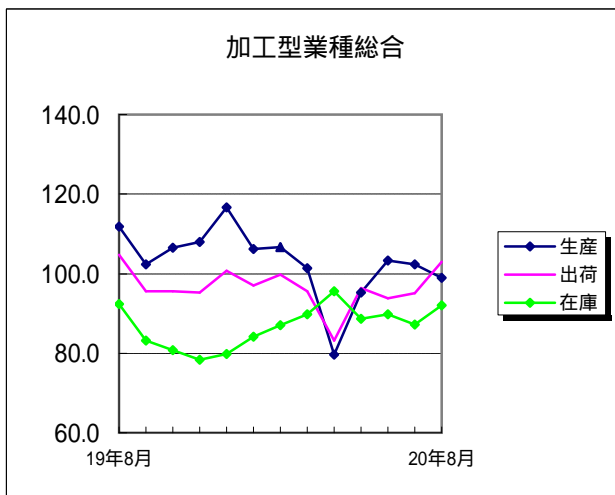
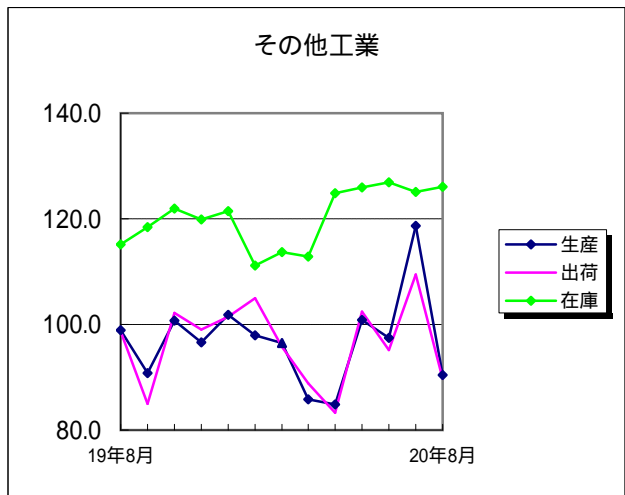
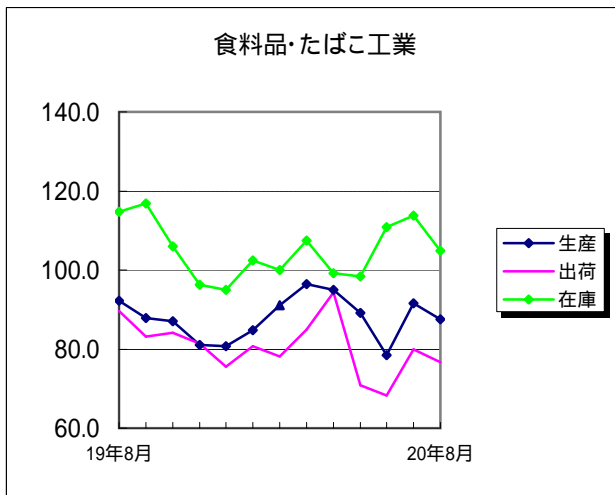
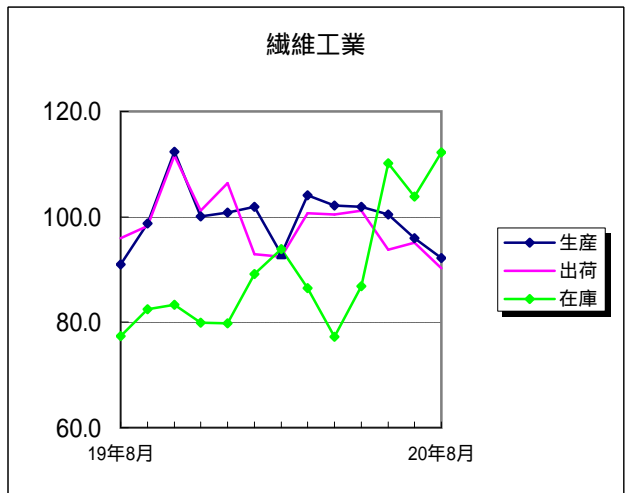
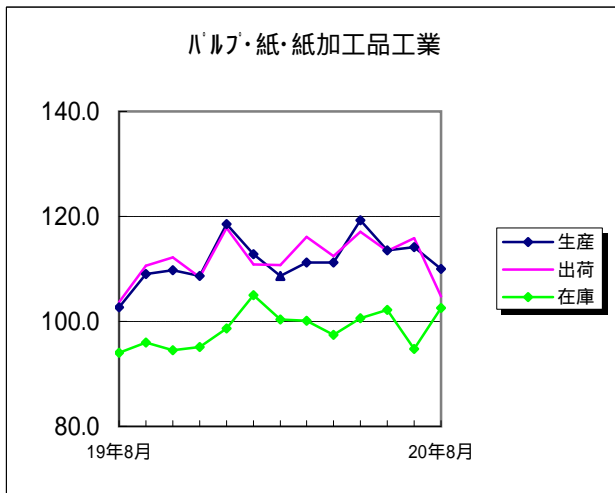
<参考> 全国の動向「生産・出荷・在庫」(経済産業政策局調査統計部)

今月は、生産、出荷、在庫が低下、在庫率は上昇であった。
製造工業生産予測調査によると、9月上昇の後、10月は低下を予測している。
総じてみれば、生産は弱含みで推移している。

主要業種別指数の推移（季節調整済、平成17年 = 100）



主要業種別指数の推移（季節調整済、平成17年=100）



鳥取県鋳工業指数(平成20年8月 速報)【生産】

平成17年 = 100

	ウェイト	【季節調整済指数】			季調済 前月比 (%)	【原 指 数】			前 年 同月比 (%)
		20年6月	20年7月	20年8月		19年8月	20年7月	20年8月	
【業種分類】									
鋳工業	10000.0	96.0	97.2	93.2	4.1	95.0	98.4	82.4	13.3
鉄鋼業	166.2	109.2	115.2	111.1	3.6	107.3	115.8	100.1	6.7
金属製品工業	506.7	93.8	94.1	85.0	9.7	94.9	92.0	82.4	13.2
一般機械工業	538.1	93.3	90.6	92.4	2.0	112.7	91.9	86.5	23.2
電気機械工業	1355.6	90.5	105.4	100.9	4.3	95.1	98.9	91.5	3.8
情報通信機械工業	1383.7	132.0	103.3	93.5	9.5	118.3	110.6	62.7	47.0
電子部品・デバイス工業	1848.2	96.9	97.3	98.9	1.6	89.2	100.7	92.7	3.9
窯業・土石製品工業	518.9	53.7	49.4	41.0	17.0	68.1	53.7	44.6	34.5
プラスチック製品工業	303.8	108.9	102.1	111.4	9.1	97.9	107.1	101.5	3.7
パルプ・紙・紙加工品工業	436.9	113.5	114.2	110.0	3.7	101.0	113.9	108.7	7.6
繊維工業	425.5	100.4	96.0	92.2	4.0	76.8	97.6	75.4	1.8
食料品・たばこ工業	2011.0	78.4	91.6	87.6	4.4	89.4	91.5	81.9	8.4
その他工業	505.4	97.4	118.7	90.4	23.8	87.7	119.3	77.7	11.4
輸送機械工業	163.5	80.7	83.2	81.8	1.7	73.3	82.3	64.4	12.1
ゴム製品工業	33.9	92.5	95.2	76.9	19.2	97.9	99.8	77.9	20.4
皮革製品工業	X	X	X	X	X	X	X	X	X
家具工業	48.0	168.7	402.3	56.1	86.1	36.8	381.2	41.3	12.2
木材・木製品工業	216.0	93.4	91.9	97.9	6.5	102.9	93.4	91.4	11.2
精密機械工業	X	X	X	X	X	X	X	X	X
(参考)									
産業総合(鋳工業 + 公益事業)	10133.2	96.1	97.4	93.3	4.2	95.2	98.7	82.8	13.0
公益事業	133.2	109.1	111.3	93.7	15.8	110.5	118.2	111.0	0.5
加工型業種総合	5300.9	103.3	102.4	98.9	3.4	100.2	101.3	83.0	17.2
素材型業種総合	1547.5	89.2	85.0	80.7	5.1	84.0	89.4	77.1	8.2
(新産業分類)									
はん用機械器具工業	30.6	109.9	91.5	190.7	108.4	66.5	55.6	157.6	137.0
生産用機械器具工業	416.1	77.5	79.2	70.4	11.1	88.6	81.3	66.8	24.6
業務用機械器具工業	103.2	145.5	134.7	148.1	9.9	222.0	144.0	144.0	35.1
【業種分類】									
最終需要財	6063.8	96.4	99.1	93.6	5.5	95.8	98.1	78.2	18.4
投資財	1386.6	86.2	85.9	84.3	1.9	85.5	84.5	77.3	9.6
資本財	636.0	84.8	89.5	83.6	6.6	79.5	79.7	73.7	7.3
建設財	750.6	88.9	87.3	86.0	1.5	90.6	88.6	80.4	11.3
消費財	4677.2	99.3	104.4	96.0	8.0	98.8	102.1	78.4	20.6
耐久消費財	2163.3	120.0	116.0	97.7	15.8	111.9	111.8	74.9	33.1
非耐久消費財	2513.9	83.4	93.7	89.4	4.6	87.6	93.8	81.5	7.0
生産財	3936.2	95.4	94.1	92.8	1.4	93.8	99.0	89.0	5.1
鋳工業用生産財	3851.4	94.7	94.1	92.7	1.5	94.2	99.1	89.3	5.2
その他用生産財	84.8	127.5	98.0	107.7	9.9	75.6	96.1	75.8	0.3

鳥取県鋳工業指数(平成20年8月 速報)【出荷】

平成17年 = 100

	ウェイト	【季節調整済指数】			季調済 前月比 (%)	【原 指 数】			前 年 同月比 (%)
		20年6月	20年7月	20年8月		19年8月	20年7月	20年8月	
【業種分類】									
鋳工業	10000.0	87.0	94.3	93.2	1.2	91.8	94.8	83.3	9.3
鉄鋼業	145.0	112.7	117.6	111.3	5.4	105.3	117.6	101.1	4.0
金属製品工業	330.9	95.4	96.1	89.2	7.2	93.3	92.8	81.9	12.2
一般機械工業	385.3	80.3	87.0	93.4	7.4	108.0	82.4	90.7	16.0
電気機械工業	1107.8	94.2	108.3	98.4	9.1	91.3	97.8	86.3	5.5
情報通信機械工業	1154.7	102.5	108.8	130.1	19.6	129.7	114.2	87.6	32.5
電子部品・デバイス工業	2410.9	90.5	89.5	93.8	4.8	74.5	93.5	83.9	12.6
窯業・土石製品工業	263.1	58.0	53.8	44.5	17.3	57.9	57.6	44.9	22.5
プラスチック製品工業	183.5	106.3	98.3	107.6	9.5	96.4	105.8	98.3	2.0
パルプ・紙・紙加工品工業	827.9	113.4	115.8	104.8	9.5	103.7	117.2	104.2	0.5
繊維工業	290.6	93.8	95.1	90.2	5.2	84.0	96.4	78.5	6.5
食料品・たばこ工業	2452.7	68.2	80.0	76.6	4.3	88.6	79.7	75.0	15.3
その他工業	447.6	95.2	109.4	89.7	18.0	87.8	108.2	77.7	11.5
輸送機械工業	156.3	80.6	83.2	81.9	1.6	73.2	82.1	64.3	12.2
ゴム製品工業	18.8	94.2	85.6	77.1	9.9	96.9	95.0	76.1	21.5
皮革製品工業	X	X	X	X	X	X	X	X	X
家具工業	29.2	150.9	405.9	41.1	89.9	39.7	350.0	33.8	14.9
木材・木製品工業	183.2	90.8	92.5	97.6	5.5	99.9	93.8	90.6	9.3
精密機械工業	X	X	X	X	X	X	X	X	X
(参考)									
産業総合(鋳工業 + 公益事業)	10161.9	87.2	94.5	93.1	1.5	92.1	95.2	83.7	9.1
公益事業	161.9	107.9	110.9	93.2	16.0	110.6	117.4	110.1	0.5
加工型業種総合	5240.2	93.8	95.1	102.9	8.2	92.7	97.7	85.1	8.2
素材型業種総合	1526.6	99.4	101.1	92.2	8.8	92.2	103.0	88.8	3.7
(新産業分類)									
はん用機械器具工業	42.7	101.7	87.6	200.1	128.4	63.2	52.7	169.9	168.8
生産用機械器具工業	299.8	66.0	77.5	69.6	10.2	95.8	76.6	70.6	26.3
業務用機械器具工業	68.0	124.4	118.3	127.3	7.6	184.5	125.4	125.4	32.0
【業種分類】									
最終需要財	5664.3	79.5	95.9	91.4	4.7	97.0	91.4	80.2	17.3
投資財	1032.6	82.6	89.2	88.1	1.2	87.6	84.7	81.6	6.8
資本財	498.1	76.2	92.6	90.4	2.4	85.6	79.8	82.3	3.9
建設財	534.5	89.4	88.4	86.6	2.0	89.6	89.4	81.0	9.6
消費財	4631.7	78.9	97.5	92.4	5.2	99.1	92.9	79.9	19.4
耐久消費財	1769.8	97.8	112.1	116.4	3.8	114.2	108.3	83.6	26.8
非耐久消費財	2861.9	73.4	83.4	80.3	3.7	89.7	83.4	77.6	13.5
生産財	4335.7	96.1	95.4	94.4	1.0	85.1	99.3	87.4	2.7
鋳工業用生産財	4237.3	95.0	94.2	94.1	0.1	85.7	99.5	87.7	2.3
その他用生産財	98.4	185.9	149.7	126.6	15.4	59.4	89.8	73.5	23.7

鳥取県鋳工業指数(平成20年8月 速報)【在庫】

平成17年 = 100

	ウェイト	【季節調整済指数】			季調済 前月比 (%)	【原 指 数】			前 年 同月比 (%)
		20年6月	20年7月	20年8月		19年8月	20年7月	20年8月	
【業種分類】									
鋳工業	10000.0	99.0	98.9	99.1	0.2	102.7	99.6	102.5	0.2
鉄鋼業	154.1	92.3	95.3	95.3	0.0	99.9	96.9	98.7	1.2
金属製品工業	493.6	112.6	113.7	106.5	6.3	112.0	109.0	117.3	4.7
一般機械工業	578.4	102.4	85.6	102.3	19.5	129.2	94.3	93.0	28.0
電気機械工業	1513.3	102.5	97.0	91.2	6.0	121.7	96.4	109.1	10.4
情報通信機械工業	-	-	-	-	-	-	-	-	-
電子部品・デバイス工業	2058.8	78.0	80.9	83.9	3.7	68.5	84.8	86.7	26.6
窯業・土石製品工業	734.7	95.2	92.0	90.5	1.6	114.5	94.2	93.5	18.3
プラスチック製品工業	212.6	100.3	108.1	128.1	18.5	109.4	100.4	134.1	22.6
パルプ・紙・紙加工品工業	1397.4	102.2	94.7	102.6	8.3	96.0	93.6	105.3	9.7
繊維工業	158.5	110.2	103.9	112.2	8.0	69.1	99.7	97.1	40.5
食料品・たばこ工業	1991.5	110.8	113.8	104.8	7.9	110.9	113.1	102.4	7.7
その他工業	707.1	126.9	125.1	126.1	0.8	117.2	126.8	128.6	9.7
輸送機械工業	-	-	-	-	-	-	-	-	-
ゴム製品工業	X	X	X	X	X	X	X	X	X
皮革製品工業	-	-	-	-	-	-	-	-	-
家具工業	136.2	86.9	78.1	81.6	4.5	100.2	81.4	86.7	13.5
木材・木製品工業	527.1	141.1	142.9	145.7	2.0	126.2	145.4	146.5	16.1
精密機械工業	X	X	X	X	X	X	X	X	X
(参考)									
産業総合(鋳工業 + 公益事業)	10000.0	99.0	98.9	99.1	0.2	102.7	99.6	102.5	0.2
公益事業	-	-	-	-	-	-	-	-	-
加工型業種総合	4159.9	89.7	87.2	92.0	5.5	96.4	90.4	95.8	0.6
素材型業種総合	2444.7	99.3	94.9	99.3	4.6	100.1	94.4	100.8	0.7
(新産業分類)									
はん用機械器具工業	-	-	-	-	-	-	-	-	-
生産用機械器具工業	578.4	102.4	85.6	102.3	19.5	129.2	94.3	93.0	28.0
業務用機械器具工業	9.4	95.9	125.0	169.4	35.5	117.9	132.6	132.6	12.5
【業種分類】									
最終需要財	5744.7	101.9	100.9	99.6	1.3	105.2	100.5	100.4	4.6
投資財	2120.8	108.9	106.1	109.6	3.3	122.9	108.1	109.0	11.3
資本財	736.2	107.6	97.5	111.6	14.5	131.1	100.9	103.5	21.1
建設財	1384.6	110.6	110.4	109.1	1.2	118.6	111.9	111.8	5.7
消費財	3623.9	98.1	97.4	92.0	5.5	94.8	96.1	95.4	0.6
耐久消費財	1529.1	79.8	76.0	78.1	2.8	77.6	73.7	87.1	12.2
非耐久消費財	2094.8	110.9	113.5	104.9	7.6	107.4	112.5	101.4	5.6
生産財	4255.3	96.7	95.4	100.8	5.7	99.3	98.3	105.3	6.0
鋳工業用生産財	4126.9	97.0	96.1	101.7	5.8	99.5	99.4	106.5	7.0
その他用生産財	128.4	77.1	72.3	70.2	2.9	90.9	63.9	69.1	24.0