

平成20年9月の鳥取県鉱工業生産動向（速報）

1. 概況

季節調整済指数（平成17年=100）によると、生産指数は95.2で前月比2.1%の上昇、出荷指数は94.1で前月比1.0%の上昇、在庫指数は98.8で前月比0.3%の低下となった。

生産は、食料品・たばこ工業、プラスチック製品工業、窯業・土石製品工業などが上昇し、電子部品・デバイス工業、パルプ・紙・紙加工品工業、電気機械工業などが低下した。

出荷は、食料品・たばこ工業、繊維工業、窯業・土石製品工業などが上昇し、電子部品・デバイス工業、パルプ・紙・紙加工品工業、一般機械工業などが低下した。

在庫は、パルプ・紙・紙加工品工業、木材・木製品工業、一般機械工業などが低下し、電気機械工業、プラスチック製品工業、金属製品工業などが上昇した。

2. 業種別生産動向

主要4業種別生産動向をみると、食料品・たばこ工業は、その他の食料品、冷凍水産食品、肉製品などが上昇し、前月比5.3%の上昇となった。

電子部品・デバイス工業は、その他の電子部品、半導体素子、液晶素子などが低下し、前月比4.9%の低下となった。

電気機械工業は、その他などが低下し、前月比3.1%の低下となった。

一般機械工業は、金属工作機械、その他などが低下し、7.3%の低下となった。

（今月より、「情報通信機械工業」を秘匿とし、代わりに「一般機械工業」を加えています。）

3. 最近の動向

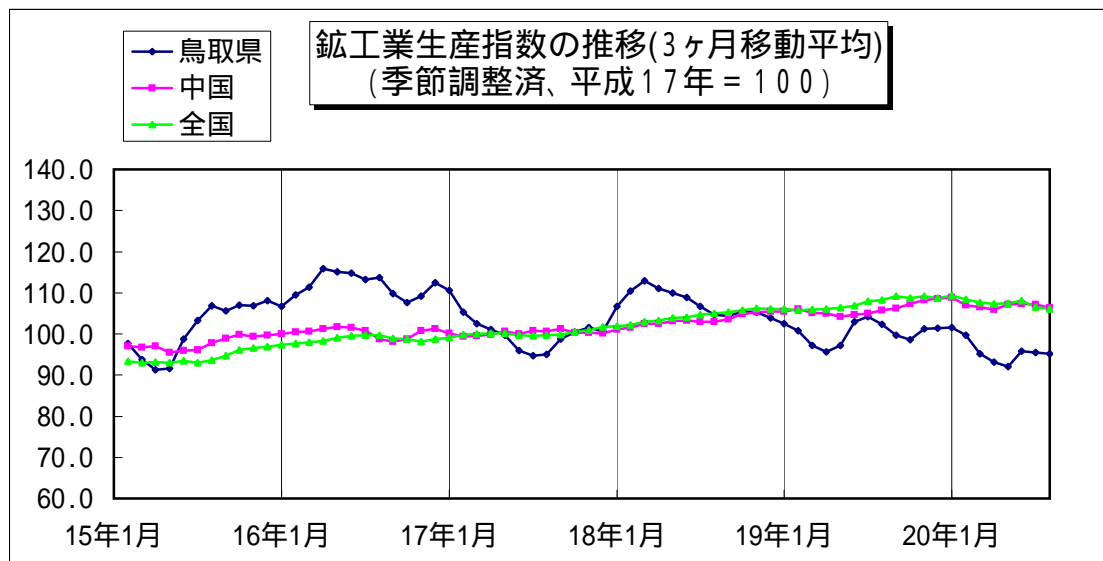
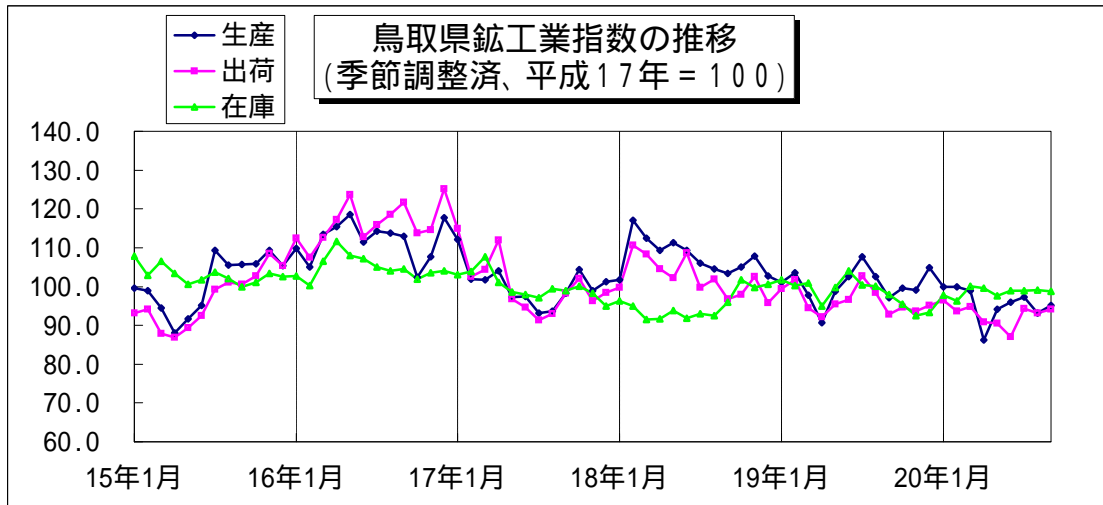
季節調整済指数では、生産、出荷は前月比で2か月ぶりに上昇し、在庫は2か月ぶりに低下した。

原指数では、生産は7か月ぶりに、出荷・在庫は5か月ぶりに前年同期を上回った。

鉱工業指数（平成17年=100）

	季節調整済指数（対前月比）		原指数（対前年同月比）	
生産指数	95.2	（2.1%）	92.9	（2.9%）
食料品・たばこ	92.2	（5.3%）	89.0	（8.8%）
電子部品・デバイス	94.1	（4.9%）	97.1	（9.1%）
電気機械	97.8	（3.1%）	115.6	（14.3%）
一般機械	85.7	（7.3%）	83.4	（20.5%）
出荷指数	94.1	（1.0%）	91.6	（5.9%）
在庫指数	98.8	（0.3%）	100.8	（0.1%）

（今月より、「情報通信機械工業」を秘匿とし、代わりに「一般機械工業」を加えています。）



品目別増減(生産) 9月

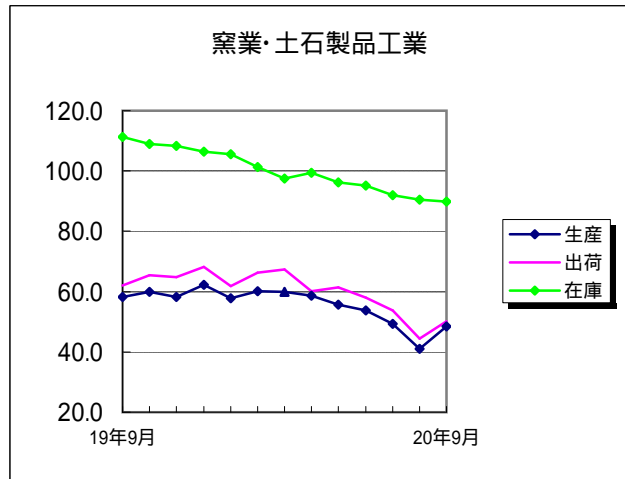
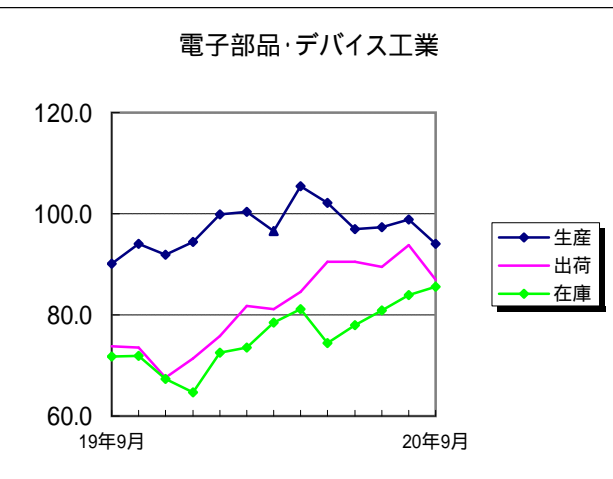
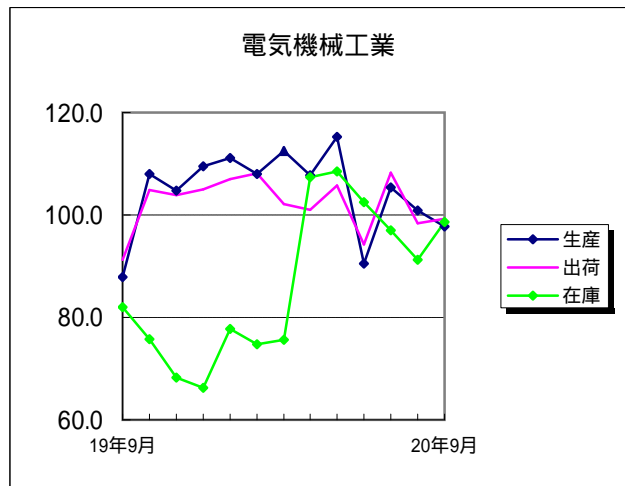
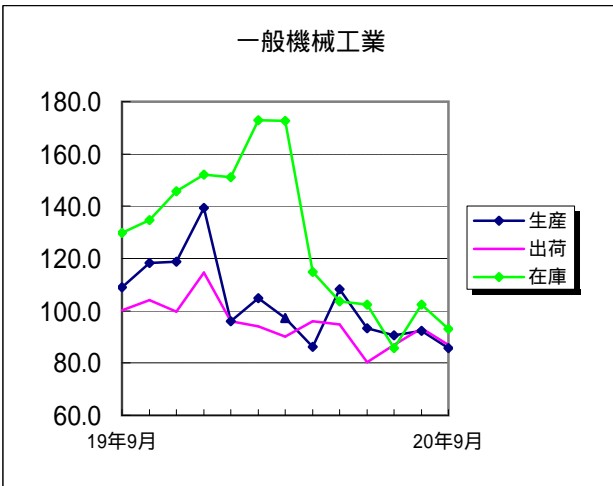
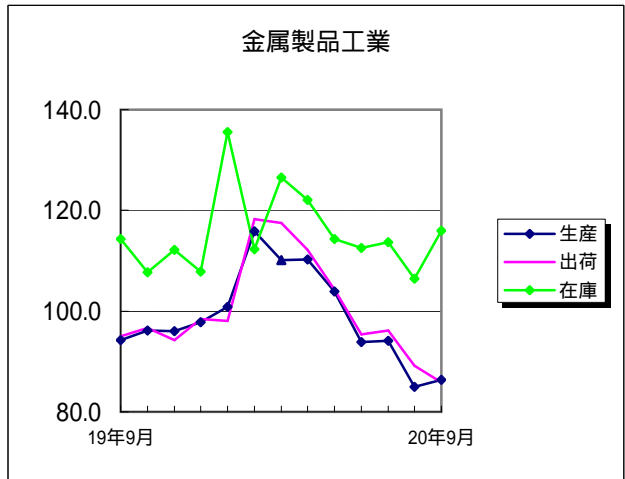
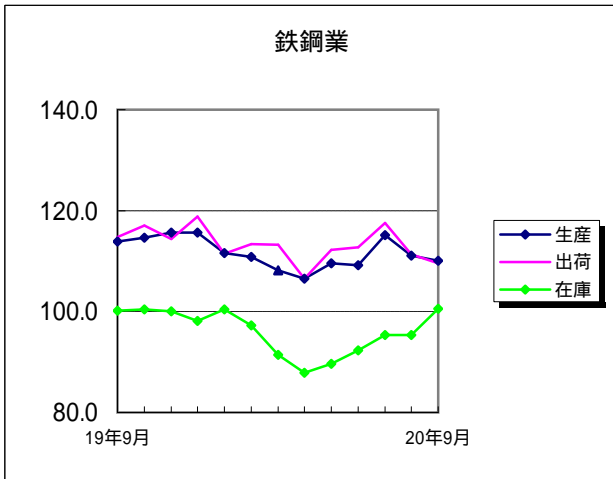
【鳥取県】全体指数 前月比 2.1% (季節調整済指数)

前年比 2.9% (原指数)

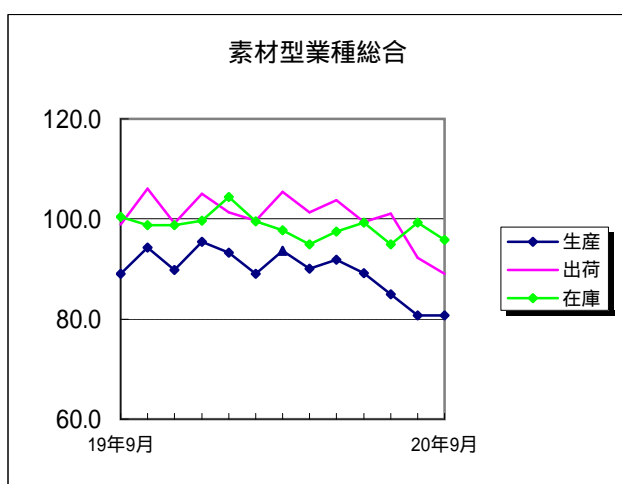
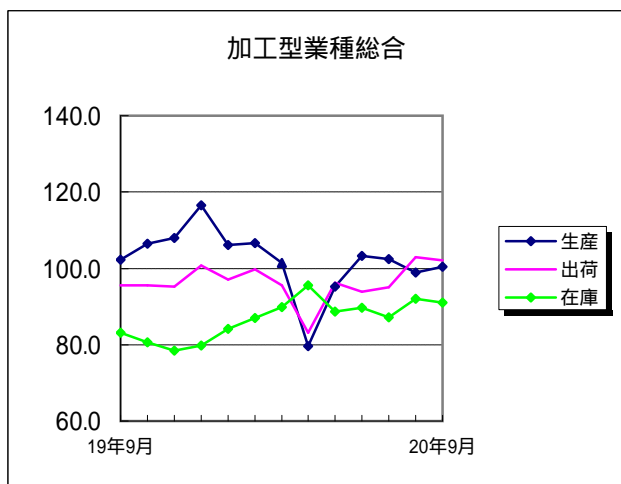
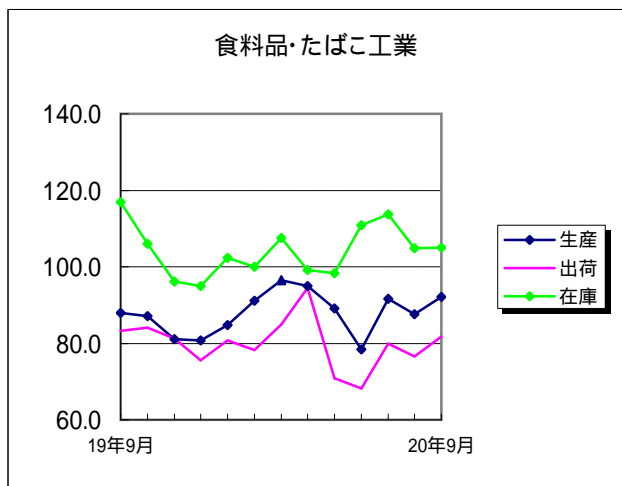
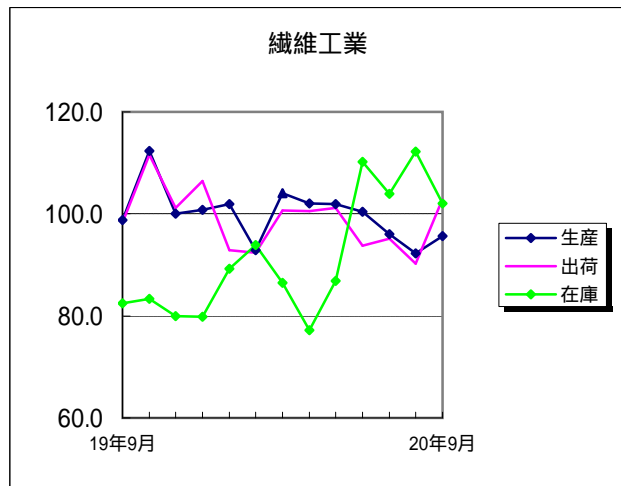
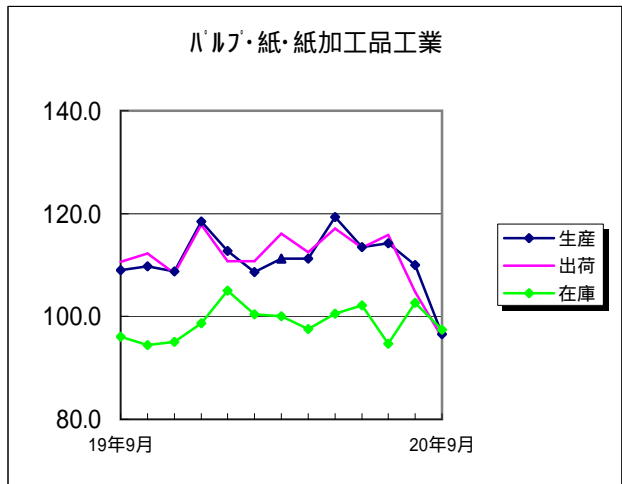
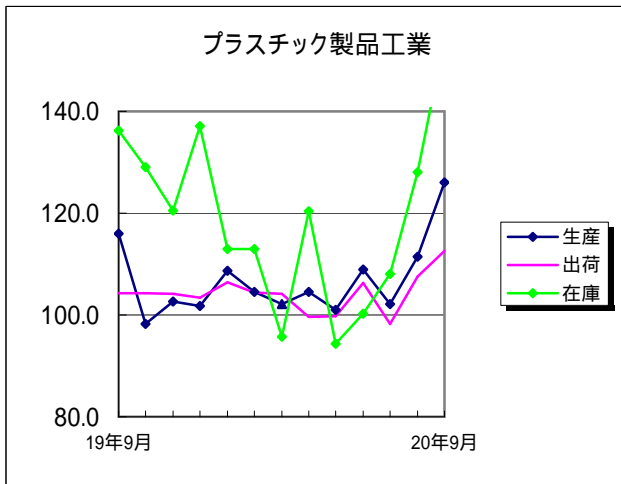
業種別	指数		上がった品目	下がった品目
食料品・たばこ工業	前月比	5.3	その他の食料品(配合飼料など) 冷凍水産食品 肉製品(豚肉など)	健康食品(サプリメントなど)
	前年比	8.8	冷凍水産食品 肉製品(牛肉など) 生菓子	_____
電子部品・デバイス工業	前月比	4.9	電子・通信機器用部分品(プリント基板用コネクタなど)	その他の電子部品(バックライトなど) 半導体素子(発光ダイオードなど) 液晶素子(中・小型液晶素子など)
	前年比	9.1	液晶素子(中・小型液晶素子など) 電子・通信機器用部分品(プリント回路板など)	半導体素子(発光ダイオードなど)
電気機械工業	前月比	3.1	電動機(超小型電動機など)	その他(電力変換装置など)
	前年比	14.3	開閉制御装置(配電盤など) 民生用電気機械器具(ジャーポットなど)	電動機(小型電動機など)
一般機械工業	前月比	7.3	一般産業用機械(うず巻ポンプなど)	金属工作機械(専用機など) その他(貨幣処理機部分品など)
	前年比	20.5	一般産業用機械(化学機械など)	金属工作機械(専用機など) 金型(プレス用金型など) その他(貨幣処理機部分品など)
窯業・土石製品工業	前月比	18.0	ファインセラミックス	_____
	前年比	14.5	_____	コンクリート製品(その他のコンクリート製品など) その他(ほうろう鉄器など)
金属製品工業	前月比	1.6	その他(高压容器など) 電気めっき	建設用金属製品
	前年比	6.0	電気めっき	プレス製品 建設用金属製品 建築用金属製品(建築用金物など)
パルプ・紙・紙加工品工業	前月比	12.2	_____	紙(普通印刷用紙など)
	前年比	11.7	事務用紙製品	紙(衛生用紙など)
繊維工業	前月比	3.7	_____	_____
	前年比	0.1	_____	紡績糸(化学繊維紡績糸など) その他(ニット染色・整理など)
プラスチック製品工業	前月比	13.1	その他(食品軽量容器など)	_____
	前年比	9.9	機械器具部品 その他(ホースなど)	_____

注) 今月より「情報通信機械工業」を秘匿としました。

主要業種別指数の推移（季節調整済、平成17年 = 100）



主要業種別指数の推移（季節調整済、平成17年 = 100）



鳥取県鋳工業指数(平成20年9月 速報)【生産】

平成17年 = 100

	ウェイト	【季節調整済指数】			季調済 前月比 (%)	【原 指 数】			前 年 同月比 (%)
		20年7月	20年8月	20年9月		19年9月	20年8月	20年9月	
【業種分類】									
鋳工業	10000.0	97.2	93.2	95.2	2.1	90.3	82.4	92.9	2.9
鉄鋼業	166.2	115.2	111.1	110.1	0.9	112.4	100.1	110.2	2.0
金属製品工業	506.7	94.1	85.0	86.4	1.6	99.7	82.4	93.7	6.0
一般機械工業	538.1	90.6	92.4	85.7	7.3	104.9	86.5	83.4	20.5
電気機械工業	1355.6	105.4	100.9	97.8	3.1	101.1	91.5	115.6	14.3
情報通信機械工業	1383.7	103.3	93.5	X	X	84.0	62.7	X	X
電子部品・デバイス工業	1848.2	97.3	98.9	94.1	4.9	89.0	92.7	97.1	9.1
窯業・土石製品工業	518.9	49.4	41.0	48.4	18.0	58.8	44.6	50.3	14.5
プラスチック製品工業	303.8	102.1	111.4	126.0	13.1	109.8	101.5	120.7	9.9
パルプ・紙・紙加工品工業	436.9	114.2	110.0	96.6	12.2	109.3	108.7	96.5	11.7
繊維工業	425.5	96.0	92.2	95.6	3.7	93.4	75.4	93.3	0.1
食料品・たばこ工業	2011.0	91.6	87.6	92.2	5.3	81.8	81.9	89.0	8.8
その他工業	505.4	118.7	90.4	X	X	87.0	77.7	X	X
輸送機械工業	163.5	83.2	81.8	81.0	1.0	83.1	64.4	85.3	2.6
ゴム製品工業	33.9	95.2	76.9	78.5	2.1	58.4	77.9	69.6	19.2
皮革製品工業	X	X	X	X	X	X	X	X	X
家具工業	48.0	402.3	56.1	58.8	4.8	67.0	41.3	61.1	8.8
木材・木製品工業	216.0	91.9	97.9	86.1	12.1	106.1	91.4	89.7	15.5
精密機械工業	X	X	X	X	X	X	X	X	X
(参考)									
産業総合(鋳工業 + 公益事業)	10133.2	97.4	93.3	95.3	2.1	90.5	82.8	93.1	2.9
公益事業	133.2	111.3	93.7	103.5	10.5	105.1	111.0	107.6	2.4
加工型業種総合	5300.9	102.4	98.9	100.4	1.5	92.3	83.0	96.8	4.9
素材型業種総合	1547.5	85.0	80.7	80.7	0.0	88.3	77.1	81.6	7.6
(新産業分類)									
はん用機械器具工業	30.6	91.5	190.7	237.1	24.3	81.5	157.6	219.6	169.4
生産用機械器具工業	416.1	79.2	70.4	58.9	16.3	84.2	66.8	58.3	30.8
業務用機械器具工業	103.2	134.7	148.1	144.0	2.8	195.6	144.0	144.0	26.4
【業種分類】									
最終需要財	6063.8	99.1	93.6	96.5	3.1	88.8	78.2	92.2	3.8
投資財	1386.6	85.9	84.3	80.5	4.5	88.6	77.3	80.8	8.8
資本財	636.0	89.5	83.6	76.0	9.1	77.5	73.7	80.1	3.4
建設財	750.6	87.3	86.0	78.6	8.6	98.0	80.4	81.5	16.8
消費財	4677.2	104.4	96.0	101.9	6.1	88.8	78.4	95.5	7.5
耐久消費財	2163.3	116.0	97.7	112.1	14.7	93.7	74.9	101.7	8.5
非耐久消費財	2513.9	93.7	89.4	92.6	3.6	84.6	81.5	90.2	6.6
生産財	3936.2	94.1	92.8	92.8	0.0	92.8	89.0	94.1	1.4
鋳工業用生産財	3851.4	94.1	92.7	92.5	0.2	93.7	89.3	94.6	1.0
その他用生産財	84.8	98.0	107.7	126.0	17.0	51.3	75.8	72.5	41.3

注) 今月より「情報通信機械工業」、「その他工業」の指数を秘匿しました。

鳥取県鋳工業指数(平成20年9月 速報)【出荷】

平成17年 = 100

	ウェイト	【季節調整済指数】			季調済 前月比 (%)	【原 指 数】			前 年 同月比 (%)
		20年7月	20年8月	20年9月		19年9月	20年8月	20年9月	
【業種分類】									
鋳工業	10000.0	94.3	93.2	94.1	1.0	86.5	83.3	91.6	5.9
鉄鋼業	145.0	117.6	111.3	109.6	1.5	113.8	101.1	112.3	1.3
金属製品工業	330.9	96.1	89.2	85.9	3.7	102.5	81.9	97.4	5.0
一般機械工業	385.3	87.0	93.4	87.0	6.9	95.7	90.7	84.3	11.9
電気機械工業	1107.8	108.3	98.4	99.2	0.8	97.4	86.3	109.5	12.4
情報通信機械工業	1154.7	108.8	130.1	X	X	103.3	87.6	X	X
電子部品・デバイス工業	2410.9	89.5	93.8	86.9	7.4	70.8	83.9	87.6	23.7
窯業・土石製品工業	263.1	53.8	44.5	50.1	12.6	63.6	44.9	52.7	17.1
プラスチック製品工業	183.5	98.3	107.6	112.6	4.6	94.9	98.3	105.9	11.6
ハルブ・紙・紙加工品工業	827.9	115.8	104.8	95.9	8.5	109.7	104.2	95.7	12.8
繊維工業	290.6	95.1	90.2	102.9	14.1	86.7	78.5	91.3	5.3
食料品・たばこ工業	2452.7	80.0	76.6	81.7	6.7	78.0	75.0	77.3	0.9
その他工業	447.6	109.4	89.7	X	X	85.1	77.7	X	X
輸送機械工業	156.3	83.2	81.9	81.2	0.9	82.9	64.3	85.3	2.9
ゴム製品工業	18.8	85.6	77.1	86.1	11.7	67.1	76.1	68.4	1.9
皮革製品工業	X	X	X	X	X	X	X	X	X
家具工業	29.2	405.9	41.1	58.3	41.8	64.3	33.8	59.4	7.6
木材・木製品工業	183.2	92.5	97.6	92.5	5.2	99.7	90.6	96.2	3.5
精密機械工業	X	X	X	X	X	X	X	X	X
(参考)									
産業総合(鋳工業 + 公益事業)	10161.9	94.5	93.1	94.0	1.0	86.8	83.7	91.9	5.9
公益事業	161.9	110.9	93.2	102.8	10.3	104.6	110.1	106.2	1.5
加工型業種総合	5240.2	95.1	102.9	102.1	0.8	86.0	85.1	98.4	14.4
素材型業種総合	1526.6	101.1	92.2	89.1	3.4	97.8	88.8	89.0	9.0
(新産業分類)									
はん用機械器具工業	42.7	87.6	200.1	237.1	18.5	76.3	169.9	221.4	190.2
生産用機械器具工業	299.8	77.5	69.6	56.4	19.0	82.6	70.6	55.1	33.3
業務用機械器具工業	68.0	118.3	127.3	123.4	3.1	169.2	125.4	125.4	25.9
【業種分類】									
最終需要財	5664.3	95.9	91.4	97.3	6.5	87.6	80.2	92.3	5.4
投資財	1032.6	89.2	88.1	86.4	1.9	89.0	81.6	86.7	2.6
資本財	498.1	92.6	90.4	87.3	3.4	81.7	82.3	89.1	9.1
建設財	534.5	88.4	86.6	82.5	4.7	95.8	81.0	84.5	11.8
消費財	4631.7	97.5	92.4	100.8	9.1	87.3	79.9	93.5	7.1
耐久消費財	1769.8	112.1	116.4	128.7	10.6	99.5	83.6	114.6	15.2
非耐久消費財	2861.9	83.4	80.3	85.3	6.2	79.8	77.6	80.4	0.8
生産財	4335.7	95.4	94.4	89.6	5.1	85.0	87.4	90.8	6.8
鋳工業用生産財	4237.3	94.2	94.1	87.1	7.4	85.5	87.7	90.9	6.3
その他用生産財	98.4	149.7	126.6	122.5	3.2	60.9	73.5	87.0	42.9

注) 今月より「情報通信機械工業」、「その他工業」の指数を秘匿しました。

鳥取県鋳工業指数(平成20年9月 速報)【在庫】

平成17年 = 100

	ウェイト	【季節調整済指数】			季調済 前月比 (%)	【原 指 数】			前 年 同月比 (%)
		20年7月	20年8月	20年9月		19年9月	20年8月	20年9月	
【業種分類】									
鋳工業	10000.0	98.9	99.1	98.8	0.3	100.7	102.5	100.8	0.1
鉄鋼業	154.1	95.3	95.3	100.5	5.5	102.5	98.7	100.9	1.6
金属製品工業	493.6	113.7	106.5	116.0	8.9	119.6	117.3	119.1	0.4
一般機械工業	578.4	85.6	102.3	93.0	9.1	127.8	93.0	92.9	27.3
電気機械工業	1513.3	97.0	91.2	98.6	8.1	98.5	109.1	117.1	18.9
情報通信機械工業	-	-	-	-	-	-	-	-	-
電子部品・デバイス工業	2058.8	80.9	83.9	85.6	2.0	69.8	86.7	83.6	19.8
窯業・土石製品工業	734.7	92.0	90.5	89.9	0.7	115.3	93.5	92.9	19.4
プラスチック製品工業	212.6	108.1	128.1	154.2	20.4	143.2	134.1	156.2	9.1
パルプ・紙・紙加工品工業	1397.4	94.7	102.6	97.4	5.1	98.0	105.3	99.0	1.0
繊維工業	158.5	103.9	112.2	102.1	9.0	73.7	97.1	94.1	27.7
食料品・たばこ工業	1991.5	113.8	104.8	105.0	0.2	108.1	102.4	96.0	11.2
その他工業	707.1	125.1	126.1	116.1	7.9	121.6	128.6	119.0	2.1
輸送機械工業	-	-	-	-	-	-	-	-	-
ゴム製品工業	X	X	X	X	X	X	X	X	X
皮革製品工業	-	-	-	-	-	-	-	-	-
家具工業	136.2	78.1	81.6	78.5	3.8	91.7	86.7	79.0	13.8
木材・木製品工業	527.1	142.9	145.7	134.1	8.0	135.5	146.5	135.8	0.2
精密機械工業	X	X	X	X	X	X	X	X	X
(参考)									
産業総合(鋳工業 + 公益事業)	10000.0	98.9	99.1	98.8	0.3	100.7	102.5	100.8	0.1
公益事業	-	-	-	-	-	-	-	-	-
加工型業種総合	4159.9	87.2	92.0	91.1	1.0	88.5	95.8	97.2	9.8
素材型業種総合	2444.7	94.9	99.3	95.8	3.5	101.9	100.8	97.0	4.8
(新産業分類)									
はん用機械器具工業	-	-	-	-	-	-	-	-	-
生産用機械器具工業	578.4	85.6	102.3	93.0	9.1	127.8	93.0	92.9	27.3
業務用機械器具工業	9.4	125.0	169.4	118.4	30.1	162.1	132.6	132.6	18.2
【業種分類】									
最終需要財	5744.7	100.9	99.6	96.2	3.4	106.2	100.4	97.9	7.8
投資財	2120.8	106.1	109.6	103.7	5.4	128.1	109.0	106.7	16.7
資本財	736.2	97.5	111.6	101.9	8.7	137.8	103.5	106.0	23.1
建設財	1384.6	110.4	109.1	104.9	3.8	123.0	111.8	107.1	12.9
消費財	3623.9	97.4	92.0	91.5	0.5	93.4	95.4	92.8	0.6
耐久消費財	1529.1	76.0	78.1	78.9	1.0	77.7	87.1	89.3	14.9
非耐久消費財	2094.8	113.5	104.9	104.7	0.2	104.8	101.4	95.3	9.1
生産財	4255.3	95.4	100.8	102.0	1.2	93.2	105.3	104.6	12.2
鋳工業用生産財	4126.9	96.1	101.7	103.0	1.3	93.0	106.5	105.5	13.4
その他用生産財	128.4	72.3	70.2	70.3	0.1	100.6	69.1	75.1	25.3