

(令和5年版)

交通年鑑

(資料編)

鳥 取 県 警 察 本 部

はじめに

令和5年中の全国の交通事故による死者数は2,678人で、前年比68人、2.6%増加となり、全国死者数は8年ぶりに増加に転じました。

鳥取県内では、

発生件数	656件	(前年比 58件増加、+9.7%)
死者数	14人	(前年比 増減なし)
負傷者数	762人	(前年比 71人増加、+10.3%)

と、平成17年から18年連続で減少していた発生件数及び負傷者数は19年ぶりに増加に転じました。死者数14人は、当県警察が保有する昭和23年からの統計で、昭和24年の9人に次いで少ない人数となった令和4年と同数となりました。

交通事故の特徴を見ると、交通事故死者14人中、65歳以上の高齢者は9人で、前年の6人から3人増加し、特に、歩行中の死者は5人で、前年の2人から3人増加しました。全死者に占める高齢者の割合は64.3%で、前年の42.9%から割合が高くなるなど、依然として高齢者が被害者となる交通事故の割合が高い状態にあります。今後、より一層高齢化社会が進展する鳥取県において、高齢者の交通事故防止対策は極めて重要な課題となっています。

このような情勢を踏まえ、高齢者の加害事故及び被害事故を防止するため、各種取組を継続して推進するとともに、引き続き、安全で安全な鳥取県を目指して、関係機関・団体と一層の連携を図りながら、子どもや高齢者をはじめとする歩行者の安全の確保、自転車の交通ルール遵守の徹底、飲酒運転等の悪質・危険な交通違反の取締り等の多角的な取組を効果的かつ強力で推進してまいりたいと考えております。

本書は、令和5年中に鳥取県下で発生した交通事故等に関する統計を収録したものです。

今後の交通事故防止対策を推進する上で参考として御活用いただけたら幸いです。

令和6年8月

鳥取県警察本部交通部

用語の意味

- 1 「交通事故」とは、道路交通法第2条第1項第1号に規定する道路において、車両等及び列車の交通によって起こされた事故で、人の死亡又は負傷を伴うもの（人身事故）並びに物損事故をいう。
 - * 本資料に計上された数のうち、物損事故として表記のないものは全て人身事故として計上されたものである。
 - 2 「死亡」（「死者」）とは、交通事故によって、発生から24時間以内に亡くなった場合（人）をいう。
 - 3 「重傷」（「重傷者」）とは、交通事故によって負傷し、1か月（30日）以上の治療を要する場合（人）をいう。
 - 4 「軽傷」（「軽傷者」）とは、交通事故によって負傷し、1か月（30日）未満の治療を要する場合（人）をいう。
 - 5 「負傷」（「負傷者」）とは、「重傷」（「重傷者」）と「軽傷」（「軽傷者」）の合計をいう。なお、負傷の程度の判断は医師の診断に基づく。
 - 6 「第1当事者」とは、最初に交通事故に関与した車両等の運転者又は歩行者のうち、当該交通事故における過失が重い者をいい、また過失が同程度である場合には人身損傷程度が軽い者をいう。
 - 7 「交差点付近」とは、交差点の側端から30メートル以内の道路をいう。
 - 8 「高齢者」とは65歳以上の者、「若者」とは16歳以上25歳未満の者、「子ども」とは中学生以下の者をいう。
 - 9 「事故類型」とは、事故をまず当事者の種類（人または車両）によって分類し、次いで当事者の事故時の行動等（動き、位置、衝突物等）によって更に細かく分類したものである。
 - 10 「状態」とは、当事者の事故当時の状態（自動車運転中、自動車同乗中、歩行中等）をいう。また、「乗車（用）中」とは、運転中と同乗中の合計をいう。
 - 11 統計表の記号の意味は、次のとおりである。
 - 「0」又は「0.0」・・・単位未満であること。
 - 「-」・・・皆無であること又は当てはまる数字のないこと。
- * 統計数値は、原則として単位未満で四捨五入しているため、総計と内計は一致しない場合がある。
割合については、単位未満で四捨五入しているため、合計が100%にならない場合がある。

目 次

第 1 編 全 国 の 交 通 事 故

1	概要	1
	(1) 令和5年中の交通事故発生状況	1
	(2) 1日平均の交通事故	1
	(3) 人口10万人当たりの交通事故	1
	(4) 車両1万台当たりの交通事故	1
	(5) 死亡事故の発生状況	2
2	年別交通事故発生状況	3
3	令和5年中の月別交通事故発生状況	4
4	都道府県別交通事故発生状況	5
5	都道府県別の交通事故死者数及び事故率	6
6	死亡事故の分析	7
	(1) 状態別死者数	7
	(2) 年齢層別死者数	7
	(3) 事故類型別死亡事故件数	8
	(4) 第1当事者違反別死亡事故件数(原付以上の運転者)	8

第 2 編 鳥 取 県 の 交 通 事 故

1	令和5年中の交通事故の状況	9
	(1) 交通事故発生件数	9
	(2) 状態別死傷者数の状況	9
	(3) 自動車乗車中死傷者数の状況	9
	(4) 二輪車乗車中死傷者数の状況	9
	(5) 自転車乗用中死傷者数の状況	10
	(6) 歩行中死傷者数の状況	10
	(7) ひき逃げ、無申告事故及び飲酒、無免許による人身事故(原付以上第1当事者)	10
	(8) 道路別発生状況	10
2	交通死亡事故の特徴	11
	(1) 交通死亡事故の状況(令和5年中)	12
	(2) 死者分析	13
3	年別交通事故発生状況	15
4	年別・月別交通事故発生状況	16
	(1) 発生件数	16
	(2) 死者数	16
	(3) 負傷者数	16

5	道路別交通事故発生状況	17
	（１）年別発生状況	17
	（２）国道別発生状況	18
6	時間別・道路別交通事故発生件数	19
7	事故類型別交通事故発生件数	20
8	曜日別交通事故発生件数	21
9	天候別・昼夜別交通事故発生件数	21
10	第1当事者の事業用・自家用別交通事故発生件数	22
11	第1当事者の年齢層別・男女別交通事故発生件数	23
12	第1当事者の運転免許経過年数別交通事故発生件数	24
13	第1当事者の職業別交通事故発生件数	25
14	第1当事者の違反別交通事故発生件数	26
	（１）車種別	26
	（２）年別	27
15	年齢層別・状態別交通事故死傷者数	28
16	年別・状態別交通事故死傷者数	29
17	月別・警察署（隊）別交通事故発生状況	30
18	年別・警察署（隊）別交通事故発生状況	31
19	市町村別交通事故発生状況	32
20	年別・市町村別交通事故発生状況	33
21	年齢層別・居住地別交通事故死傷者数	34
22	死亡事故の分析	35
	（１）年別死者数	35
	（２）月別・年別死者数	35
	（３）時間別・道路別死亡事故件数	36
	（４）曜日別・時間別死亡事故件数	37
	（５）天候別・昼夜別・車種別死亡事故件数（第1当事者）	37
	（６）事故類型別・道路別死亡事故件数	38
	（７）道路形状別死亡事故件数	38
	（８）事故類型別死亡事故件数	39
	（９）当事者別死亡事故件数（第1当事者、第2当事者）	40
	（10）第1当事者の職業別・当事者種別死亡事故件数	41
	（11）年齢層別・状態別死者数	41
	（12）年別・第1当事者の違反別死亡事故件数	42
23	歩行者の交通事故	43
	（１）年別歩行者事故発生状況	43
	（２）年別歩行者事故死傷者数（子ども・高齢者）	43
	（３）年別・時間別死傷者数	44
	（４）年別・道路別死傷者数	44
	（５）道路形状別死傷者数	45

(6) 事故類型別死傷者数	45
(7) 年齢層別・年別死傷者数	45
(8) 年別・違反別死傷者数	46
(9) 年齢層別・違反別死傷者数	46
24 自転車の交通事故	47
(1) 年別自転車事故発生状況	47
(2) 年別自転車事故死傷者数（子ども・高齢者）	47
(3) 年別・時間別死傷者数	48
(4) 年別・道路別死傷者数	48
(5) 道路形状別死傷者数	49
(6) 事故類型別死傷者数	49
(7) 年齢層別・年別死傷者数	49
(8) 年別・違反別死傷者数	50
(9) 年齢層別・違反別死傷者数	50
25 子どもの交通事故	51
(1) 年別死傷者数の推移（歩行者・自転車）	51
(2) 年別・学齢別死傷者数	52
(3) 月別・警察署（隊）別死傷者数	52
(4) 年別・違反別死傷者数	53
26 高齢者（65歳以上）の交通事故	54
(1) 年別・性別死傷者数	54
(2) 月別・警察署（隊）別死傷者数	54
(3) 年別・状態別死傷者数	55
(4) 年別・違反別死傷者数（歩行者・自転車）	56
27 高校生の交通事故	57
(1) 年別高校生の交通事故発生状況	57
(2) 年別・状態別死傷者数	57
(3) 年別・違反別発生件数（同乗者は除く）	58
28 二輪車の交通事故	59
(1) 年別二輪車事故発生状況	59
(2) 月別発生状況	60
(3) 時間別発生状況	60
(4) 年齢層別発生状況	60
(5) 事故類型別発生状況	60
(6) 道路別発生状況	61
(7) 第1当事者の違反別発生状況	61
29 飲酒運転による交通事故	62
(1) 年別・月別発生状況	62
(2) 時間別・年別・道路別発生件数	62
(3) 事故類型別・年別発生件数	63

(4) 第1当事者の年齢層別・年別・車種別発生件数	63
(5) 第1当事者の職業別・年別・車種別発生件数	64
(6) 第1当事者の車種別・年別・警察署(隊)別発生件数	64
30 県外居住者による交通事故(第1当事者)	65
(1) 年別発生状況	65
(2) 居住地別・当事者種別・年別発生件数	65
(3) 月別・警察署(隊)別発生状況	66
(4) 道路別・年別発生件数	67
(5) 曜日別・年別発生件数	67
(6) 時間別・年別発生件数	67
31 踏切における交通事故	68
(1) 年別発生状況	68
(2) 令和5年中の踏切事故	68
(3) 原因別発生件数	68
(4) 当事者別発生件数	68
32 ひき逃げによる交通事故	69
(1) 年別発生検挙状況	69
(2) 警察署別発生検挙状況	69
(3) 時間別発生件数	69
(4) 月別発生検挙件数	69
(5) 犯人検挙の端緒	70
(6) 犯人逃走等の動機	70

第 3 編 交通指導取締り

1 道路交通法違反別取締状況	71
2 警察署(隊)別飲酒運転検挙状況	72
(1) 職業別	72
(2) 車種別・年齢層別	73
3 飲酒実態	74
(1) 飲酒理由	74
(2) 飲酒場所	74
4 交通違反者の住居別状況	75
5 二輪車の交通違反検挙状況(車種別・年齢層別)	76
6 高校生・中学生の交通違反検挙状況	77

第 4 編 運 転 免 許 及 び 行 政 処 分

1 運転免許人口の年別推移	78
2 運転免許人口の男女別推移	78
3 年齢別運転免許人口	79
4 運転免許種別・年齢層別免許人口の状況	81
5 年別運転免許試験実施状況	82
6 運転免許試験実施状況（種別合格者数）	82
7 運転免許事務取扱状況	82
8 運転免許の拒否・保留状況	82
9 行政処分状況	83
(1) 年別処分状況	83
(2) 違反別処分状況	83
(3) 年齢層別処分状況	84
(4) 年別仮停止処分状況	84
(5) 年別意見の聴取（聴聞）実施状況	85
(6) 前歴の有無などによる処分状況	85
10 年別処分者講習等受講状況	85

第 5 編 交 通 安 全 組 織

1 交通安全協会地区別会員数	86
2 安全運転運行管理者等選任状況	86
3 安全運転管理者選任事業所の交通事故	87
(1) 警察署（隊）別発生状況	87
(2) 月別・時間別発生状況	87
(3) 曜日別発生状況	88
(4) 第1当事者の車種別発生状況	88
(5) 第1当事者の年齢層別発生状況	88
(6) 第1当事者の違反別発生状況	88

第 6 編 参 考 資 料

1 シートベルトの着用・チャイルドシートの使用状況	89
(1) シートベルトの着用率	89
(2) チャイルドシートの使用率	89
2 交通事故相談所	89

第1編 全国の交通事故

1 概要

(1) 令和5年中の交通事故発生状況

項目	区分	令和5年	前年比		令和4年
			増減数	増減率(%)	
発生件数(件)		307,930	7,091	2.4	300,839
死者数(人)		2,678	68	2.6	2,610
負傷者数(人)		365,595	8,994	2.5	356,601

(2) 1日平均の交通事故

項目	区分	令和5年	令和4年	過去5年間平均
発生件数(件)		843.6	824.2	879.1
死者数(人)		7.3	7.2	7.7
負傷者数(人)		1,001.6	977.0	1,049.6

(3) 人口10万人当たりの交通事故

項目	区分	令和5年	令和4年	過去5年間平均
発生件数(件)		247.6	240.8	255.8
死者数(人)		2.2	2.1	2.2
負傷者数(人)		294.0	285.4	305.4

(4) 車両1万台当たりの交通事故

項目	区分	令和5年	令和4年	過去5年間平均
発生件数(件)		33.6	32.9	35.1
死者数(人)		0.3	0.3	0.3
負傷者数(人)		39.9	39.0	41.9

※ 過去5年間平均は、令和1年から令和5年までの5年間の平均値である。

(5) 死亡事故の発生状況 (2,618 件、 2,678 人)

特徴

○ 状態別死者数では、歩行中（構成率36.6%）が最も多い

自動車乗車中	837 人	（前年比	-33 人）
二輪車乗車中	391 人	（前年比	48 人）
原付乗車中	117 人	（前年比	25 人）
自転車乗用中	346 人	（前年比	7 人）
歩行中	973 人	（前年比	18 人）
その他	14 人	（前年比	3 人）

○ 年齢層別死者数では、65歳以上の高齢者（構成率54.7%）が最も多い

30代	129 人	（前年比	-24 人）
40代	239 人	（前年比	14 人）
50代	333 人	（前年比	49 人）
60～64歳	189 人	（前年比	30 人）
65歳以上	1,466 人	（前年比	-5 人）
75歳以上	1,006 人	（前年比	-9 人）

○ 原因別では、漫然運転が最も多く、次いで安全不確認、運転操作不適が続く

漫然運転	403 件	（構成率	17.2 %）
安全不確認	313 件	（構成率	13.3 %）
運転操作不適	264 件	（構成率	11.2 %）
脇見運転	256 件	（構成率	10.9 %）
歩行者妨害等	193 件	（構成率	8.2 %）

（原付以上運転者（第1当事者）の死亡事故2,348件中）

○ 飲酒運転による死亡事故は減少するも下げ止まり傾向である。

原付以上運転者（第1当事者）の死亡事故2,348件中

飲酒あり	112 件	（構成率	4.9 %）
飲酒なし	2,215 件	（構成率	97.7 %）
調査不能	21 件	（構成率	0.9 %）

・前年との比較

飲酒あり	-8 件	（前年比	-6.7 %）
------	------	------	---------

2 年別交通事故発生状況

区分	年	交通事故				死者数		負傷者数		重傷者数		人口10万人当たり(人)		
		件数 (件)	指数	死亡事故 件数	指数	(人)	指数	(人)	指数	(人)	指数	死者数	負傷者数	重傷者数
昭和	23	21,341	3	3,848	23	17,609	2	4.8	22.0	...
	24	25,113	3	3,790	23	20,242	2	4.6	24.8	...
	25	33,212	5	4,202	25	25,450	3	5.1	30.6	...
	26	41,423	6	4,429	26	31,274	3	5.2	37.0	...
	27	58,487	8	4,696	28	43,321	4	5.5	50.5	...
	28	80,019	11	5,544	33	59,280	6	6.4	68.1	...
	29	93,869	13	6,374	38	72,390	7	7.2	82.0	...
	30	93,981	13	6,379	38	76,501	8	7.1	85.7	...
	31	122,691	17	6,751	40	102,072	10	7.5	113.1	...
	32	146,833	20	7,575	45	124,530	13	8.3	136.7	...
	33	168,799	24	8,248	49	145,432	15	9.0	158.1	...
	34	201,292	28	10,079	60	175,951	18	10.8	189.2	...
	35	449,917	63	12,055	72	289,156	29	12.9	309.5	...
	36	493,693	69	12,250	78	12,865	77	308,697	31	13.6	327.4	...
	37	479,825	67	11,022	70	11,445	68	313,813	32	12.0	329.7	...
	38	531,966	74	11,830	75	12,301	73	359,089	37	12.8	373.4	...
	39	557,183	78	12,767	81	13,318	79	401,117	41	13.7	412.7	...
	40	567,286	79	11,922	75	12,484	74	425,666	43	12.7	433.1	...
	41	425,944	59	13,257	84	13,904	83	517,775	53	14.0	522.7	...
	42	521,481	73	12,885	82	13,618	81	655,377	67	110,103	87	13.6	653.8	109.8
	43	635,056	88	13,556	86	14,256	85	828,071	84	120,875	95	14.1	816.6	119.2
	44	720,880	100	15,396	97	16,257	97	967,000	99	127,866	101	15.8	942.1	124.6
	45	718,080	100	15,801	100	16,765	100	981,096	100	126,715	100	16.2	945.9	122.2
	46	700,290	98	15,340	97	16,278	97	949,689	99	117,667	93	15.5	904.3	112.0
	47	659,283	92	15,009	95	15,918	95	889,198	91	108,482	86	14.8	828.5	101.1
	48	586,713	82	13,791	87	14,574	87	789,948	81	96,138	76	13.4	726.7	88.4
	49	490,452	68	10,845	69	11,432	68	651,420	66	79,871	63	10.4	591.9	72.6
	50	472,938	66	10,165	64	10,792	64	622,467	63	62,744	50	9.6	556.1	56.1
	51	471,041	66	9,196	58	9,734	58	613,957	63	56,439	45	8.6	542.9	49.9
	52	460,649	64	8,487	54	8,945	53	593,211	60	51,904	41	7.8	519.7	45.5
	53	464,037	65	8,311	53	8,783	52	594,116	61	50,642	40	7.6	515.8	44.0
	54	471,573	66	8,048	51	8,466	50	596,282	61	49,490	39	7.3	513.4	42.6
	55	476,677	66	8,329	53	8,760	52	598,719	61	64,115	51	7.5	511.5	54.8
	56	485,578	68	8,278	52	8,719	52	607,346	62	65,595	52	7.4	515.2	55.6
	57	502,261	70	8,606	54	9,073	54	626,192	64	69,002	54	7.6	527.6	58.1
	58	526,362	73	9,045	57	9,520	57	654,822	67	71,117	56	8.0	548.0	59.5
	59	518,642	72	8,829	56	9,262	55	644,321	66	68,388	54	7.7	535.9	56.9
	60	552,788	77	8,826	56	9,261	55	681,346	69	71,377	56	7.7	562.9	59.0
	61	579,190	81	8,877	56	9,317	56	712,330	73	73,266	58	7.7	585.5	60.2
	62	590,723	82	8,981	57	9,347	56	722,179	74	72,867	58	7.6	590.7	59.6
	63	614,481	86	9,865	62	10,344	62	752,845	77	76,692	61	8.4	613.2	62.5
平成	元	661,363	92	10,570	67	11,086	66	814,832	83	80,948	64	9.0	661.1	65.7
	2	643,097	90	10,651	67	11,227	67	790,295	81	79,126	62	9.1	639.3	64.0
	3	662,392	92	10,551	67	11,109	66	810,245	83	77,977	62	9.0	653.2	62.9
	4	695,346	97	10,892	69	11,452	68	844,003	86	79,535	63	9.2	678.2	63.9
	5	724,678	101	10,398	66	10,945	65	878,633	90	80,109	63	8.8	704.2	64.2
	6	729,461	102	10,158	64	10,653	64	881,723	90	77,674	61	8.5	705.2	62.1
	7	761,794	106	10,232	65	10,684	64	922,677	94	78,952	62	8.5	734.8	62.9
	8	771,085	107	9,518	60	9,943	59	942,204	96	77,053	61	7.9	748.6	61.2
	9	780,401	109	9,222	58	9,642	58	958,925	98	76,281	60	7.6	760.1	60.5
	10	803,882	112	8,800	56	9,214	55	990,676	101	74,247	59	7.3	783.2	58.7
	11	850,371	118	8,687	55	9,012	54	1,050,399	107	75,894	60	7.1	829.1	59.9
	12	931,950	130	8,713	55	9,073	54	1,155,707	118	80,105	63	7.1	910.5	63.1
	13	947,253	132	8,424	53	8,757	52	1,181,039	120	79,677	63	6.9	927.8	62.6
	14	936,950	130	8,062	51	8,396	50	1,168,029	119	78,297	62	6.6	916.6	61.4
	15	948,281	132	7,522	48	7,768	46	1,181,681	120	75,112	59	6.1	925.9	58.9
	16	952,720	133	7,159	45	7,436	44	1,183,617	121	72,817	57	5.8	927.0	57.0
	17	934,346	130	6,691	42	6,937	41	1,157,113	118	68,975	54	5.4	905.6	54.0
	18	887,267	124	6,208	39	6,415	38	1,098,564	112	64,145	51	5.0	859.8	50.2
	19	832,704	116	5,639	36	5,796	35	1,034,652	105	61,034	48	4.5	809.8	47.8
	20	766,394	107	5,079	32	5,209	31	945,703	96	56,818	45	4.1	740.6	44.5
	21	737,637	103	4,837	31	4,979	30	911,215	93	53,708	42	3.9	714.6	42.1
	22	725,924	101	4,808	30	4,948	30	896,297	91	51,536	41	3.9	699.9	40.2
	23	692,084	96	4,560	29	4,691	28	854,613	87	48,663	38	3.7	668.7	38.1
	24	665,157	93	4,307	27	4,438	26	825,392	84	46,663	37	3.5	647.3	36.6
	25	629,033	88	4,293	27	4,388	26	781,492	80	44,546	35	3.4	613.9	35.0
	26	573,842	80	4,013	25	4,113	25	711,374	73	41,658	33	3.2	559.8	32.8
	27	536,899	75	4,028	25	4,117	25	666,023	68	38,959	31	3.2	524.0	30.7
	28	499,201	70	3,790	24	3,904	23	618,853	63	38,356	29	3.1	487.5	30.2
	29	472,165	66	3,630	23	3,694	22	580,850	59	36,895	29	2.9	458.4	29.1
	30	430,601	60	3,449	22	3,532	21	525,846	54	34,558	27	2.8	415.9	27.3
令和	元	381,237	53	3,133	20	3,215	19	461,775	47	32,025	25	2.5	366.0	25.4
	2	309,178	43	2,784	18	2,839	17	369,476	38	27,775	22	2.3	292.9	22.0
	3	305,196	43	2,583	16	2,636	16	362,131	37	27,204	21	2.1	288.5	21.7
	4	300,839	42	2,550	16	2,610	16	356,601	36	26,027	21	2.1	285.4	20.8
	5	307,930	43	2,618	17	2,678	16	365,595	37	27,636	22	2.2	294.0	22.2

注1 算出に用いた人口は各年の人口であり、総務省統計資料「人口推計」(各年10月1日現在人口)による。

2 指数は昭和45年を100とした値である。

3 昭和46年以前は沖縄県を含まない。

4 昭和40年以前の件数は、物損事故を含む。

5 昭和34年以前は、軽微な被害事故(8日未満の負傷、2万円以下の物的損害)は含まない。

3 令和5年中の月別交通事故発生状況

区分 月	発 生 件 数			死 者 数			負 傷 者 数		
		増減数	増減率 (%)		増減数	増減率 (%)		増減数	増減率 (%)
1月	24,058	422	1.8	217	34	18.6	28,763	830	3.0
2月	23,060	1,959	9.3	170	-6	-3.4	27,124	2,568	10.5
3月	25,588	1,493	6.2	226	23	11.3	30,545	1,962	6.9
4月	24,597	407	1.7	184	-7	-3.7	29,191	539	1.9
5月	24,635	332	1.4	208	-6	-2.8	29,520	521	1.8
6月	24,314	-1,174	-4.6	176	-15	-7.9	28,524	-1,430	-4.8
7月	25,741	269	1.1	236	29	14.0	30,795	278	0.9
8月	25,343	1,706	7.2	240	10	4.3	31,041	2,272	7.9
9月	25,432	399	1.6	215	-7	-3.2	30,053	308	1.0
10月	27,912	494	1.8	252	-9	-3.4	32,846	429	1.3
11月	27,834	641	2.4	254	2	0.8	32,570	569	1.8
12月	29,416	143	0.5	300	20	7.1	34,623	148	0.4
合計	307,930	7,091	2.4	2,678	68	2.6	365,595	8,994	2.5

※ 増減数・率は前年対比

4 都道府県別交通事故発生状況

都道府県	発生件数	増減数		死者数	増減数		負傷者数	増減数		重傷者数	増減数	
		増減数	増減率		増減数	増減率		増減数	増減率		増減数	増減率
北海道	9,082	625	0.1	131	16	0.1	10,601	816	0.1	994	80	0.1
青森	2,619	244	0.1	45	14	0.5	3,099	246	0.1	195	-13	-0.1
岩手	1,503	-8	0.0	35	-2	-0.1	1,796	-16	0.0	340	65	0.2
宮城	4,033	-84	0.0	47	10	0.3	4,932	20	0.0	463	23	0.1
秋田	1,155	-2	0.0	32	-1	0.0	1,339	-12	0.0	170	-18	-0.1
山形	2,780	-190	-0.1	34	8	0.3	3,295	-174	-0.1	319	28	0.1
福島	2,913	211	0.1	55	8	0.2	3,403	271	0.1	455	81	0.2
東京	31,385	1,215	0.0	136	4	0.0	34,870	1,441	0.0	1,724	190	0.1
茨城	6,489	218	0.0	93	2	0.0	7,885	186	0.0	654	-21	0.0
栃木	3,808	-69	0.0	59	9	0.2	4,550	-91	0.0	541	-8	0.0
群馬	10,038	235	0.0	47	0	0.0	12,377	305	0.0	242	-3	0.0
埼玉	17,002	426	0.0	122	18	0.2	20,221	625	0.0	1,728	7	0.0
千葉	13,564	341	0.0	127	3	0.0	16,259	420	0.0	1,576	88	0.1
神奈川	21,870	772	0.0	115	2	0.0	25,644	1,262	0.1	1,312	160	0.1
新潟	2,721	-7	0.0	55	-6	-0.1	3,096	-27	0.0	581	16	0.0
山梨	2,112	93	0.0	29	4	0.2	2,595	79	0.0	259	9	0.0
長野	5,006	254	0.1	42	-4	-0.1	5,951	340	0.1	511	35	0.1
静岡	18,662	-16	0.0	70	-13	-0.2	23,573	-89	0.0	881	-54	-0.1
富山	1,878	-75	0.0	31	-3	-0.1	2,108	-94	0.0	256	-8	0.0
石川	2,059	72	0.0	28	6	0.3	2,356	108	0.0	267	24	0.1
福井	986	47	0.1	20	-7	-0.3	1,133	70	0.1	200	9	0.0
岐阜	3,077	182	0.1	50	-25	-0.3	3,806	306	0.1	422	61	0.2
愛知	24,547	722	0.0	145	8	0.1	28,990	918	0.0	741	73	0.1
三重	2,976	59	0.0	66	6	0.1	3,767	129	0.0	532	41	0.1
滋賀	2,767	-95	0.0	43	5	0.1	3,375	-224	-0.1	404	82	0.3
京都	4,067	257	0.1	59	14	0.3	4,668	255	0.1	819	71	0.1
大阪	25,951	442	0.0	148	7	0.0	30,097	337	0.0	3,057	249	0.1
兵庫	16,281	-91	0.0	103	-17	-0.1	19,113	-312	0.0	991	-13	0.0
奈良	2,600	-3	0.0	26	-3	-0.1	3,165	73	0.0	374	3	0.0
和歌山	1,355	-34	0.0	31	7	0.3	1,588	-61	0.0	278	-21	-0.1
鳥取	656	58	0.1	14	0	0.0	762	71	0.1	106	4	0.0
島根	756	-10	0.0	22	6	0.4	847	11	0.0	174	-2	0.0
岡山	5,161	813	0.2	49	-25	-0.3	5,816	961	0.2	658	146	0.3
広島	4,766	451	0.1	78	4	0.1	5,602	514	0.1	826	96	0.1
山口	2,269	8	0.0	35	4	0.1	2,699	66	0.0	396	16	0.0
徳島	1,987	27	0.0	28	5	0.2	2,352	19	0.0	257	34	0.2
香川	3,041	-103	0.0	33	-2	-0.1	3,712	-18	0.0	267	35	0.2
愛媛	2,115	-17	0.0	43	-1	0.0	2,315	-40	0.0	516	23	0.0
高知	975	32	0.0	23	-3	-0.1	1,049	39	0.0	212	-9	0.0
福岡	20,173	305	0.0	103	28	0.4	25,699	414	0.0	681	-10	0.0
佐賀	3,144	-94	0.0	13	-10	-0.4	4,037	-182	0.0	127	-11	-0.1
長崎	2,639	28	0.0	36	8	0.3	3,317	1	0.0	279	-18	-0.1
熊本	3,312	137	0.0	37	-16	-0.3	4,140	216	0.1	507	-3	0.0
大分	2,233	-38	0.0	32	0	0.0	2,767	-37	0.0	268	33	0.1
宮崎	3,488	-310	-0.1	30	-2	-0.1	3,908	-337	-0.1	240	-2	0.0
鹿児島	2,965	-123	0.0	40	-2	0.0	3,348	-73	0.0	407	11	0.0
沖縄	2,964	186	0.1	38	4	0.1	3,573	262	0.1	429	30	0.1
合計	307,930	7,091	0.0	2,678	68	0.0	365,595	8,994	0.0	27,636	1,609	0.1

注 ※ 増減数（率）は前年と比較した値である

5 都道府県別の交通事故死者数及び事故率

都道府県	死者数	人口 当たり	車両台数 当たり	免許人口 当たり	道路実延長 当たり	走行台 ^{キロ} 当たり	
北海道	131	2.573	0.316	0.399	1.444	0.589	
東北	青森	45	3.801	0.403	0.556	2.228	0.776
	岩手	35	3.009	0.303	0.433	1.039	0.501
	宮城	47	2.076	0.252	0.305	1.834	0.462
	秋田	32	3.501	0.363	0.497	1.338	0.563
	山形	34	3.314	0.330	0.460	2.007	0.539
	福島	55	3.113	0.306	0.435	1.391	0.543
東京	136	0.965	0.274	0.166	5.566	0.887	
関東	茨城	93	3.292	0.327	0.456	1.671	0.605
	栃木	59	3.110	0.311	0.426	2.306	0.563
	群馬	47	2.471	0.239	0.337	1.342	0.516
	埼玉	122	1.664	0.264	0.257	2.570	0.738
	千葉	127	2.030	0.311	0.313	3.082	0.842
	神奈川	115	1.246	0.245	0.203	4.439	0.826
	新潟	55	2.587	0.273	0.363	1.457	0.446
	山梨	29	3.643	0.339	0.497	2.557	0.752
	長野	42	2.096	0.200	0.286	0.873	0.424
	静岡	70	1.969	0.220	0.278	1.882	0.506
中部	富山	31	3.078	0.325	0.423	2.201	0.546
	石川	28	2.525	0.290	0.361	2.119	0.457
	福井	20	2.688	0.280	0.375	1.800	0.466
	岐阜	50	2.589	0.279	0.360	1.618	0.486
	愛知	145	1.939	0.253	0.282	2.861	0.633
	三重	66	3.822	0.395	0.532	2.582	0.692
近畿	滋賀	43	3.056	0.366	0.442	3.384	0.646
	京都	59	2.327	0.361	0.381	3.743	0.794
	大阪	148	1.689	0.328	0.288	7.433	0.997
	兵庫	103	1.918	0.294	0.301	2.793	0.632
	奈良	26	2.006	0.269	0.300	2.031	0.554
和歌山	31	3.475	0.343	0.482	2.230	0.696	
中国	鳥取	14	2.607	0.275	0.376	1.554	0.372
	島根	22	3.385	0.367	0.492	1.202	0.540
	岡山	49	2.653	0.283	0.384	1.509	0.533
	広島	78	2.849	0.356	0.425	2.661	0.735
四国	山口	35	2.696	0.302	0.393	2.084	0.494
	徳島	28	4.029	0.412	0.555	1.820	0.662
	香川	33	3.564	0.366	0.497	3.193	0.704
	愛媛	43	3.331	0.358	0.481	2.331	0.736
九州	高知	23	3.453	0.351	0.497	1.601	0.596
	福岡	103	2.018	0.272	0.310	2.709	0.629
	佐賀	13	1.635	0.170	0.235	1.174	0.268
	長崎	36	2.841	0.331	0.436	1.990	0.623
	熊本	37	2.165	0.232	0.315	1.407	0.465
	大分	32	2.920	0.311	0.425	1.716	0.535
	宮崎	30	2.879	0.286	0.408	1.481	0.547
	鹿児島	40	2.582	0.261	0.370	1.453	0.508
沖縄	38	2.589	0.281	0.389	4.606	0.690	
合計	2,678	2.154	0.292	0.327	2.177	0.624	

注1 「人口当たり」とは、人口10万人当たりの死者数で、算出に用いた人口は総務省統計資料「人口推計（令和5年10月1日現在）」による。

2 「車両台数当たり」とは、1万台当たりの死者数で、算出に用いた車両台数は国土交通省統計資料「自動車保有車両数月報」（令和5年12月末現在）による。

ただし、原付自転車（原付二種及び原付一種）並びに小特（ミニカー含む。）は、総務省統計資料「市町村税課税状況等の調」（令和5年7月1日現在）による。

3 「免許人口当たり」とは、1万人当たりの死者数で、算出に用いた免許人口は令和5年12月末現在の免許保有者数である。

4 「道路実延長当たり」とは、1000km当たりの死者数で、算出に用いた道路実延長は国土交通省統計資料「道路統計年報」（令和4年3月31日現在）による。

5 「走行台キロ当たり」とは、1億走行台キロ当たりの死者数で、令和3年度「全国道路・街路交通情勢」による路線（一般道路計）の24時間走行大貴路から算出している。
（24時間走行台キロ×累計日数）

6 死亡事故の分析

(1) 状態別死者数

状態		区分	令和5年				令和4年
			死者数	増減数	増減率(%)	構成率(%)	死者数
自動車乗車中	運 転 中		656	-25	-3.7	24.5	681
	同 乗 中		181	-8	-4.2	6.8	189
	小計		837	-33	-3.8	31.3	870
二輪車乗車中	自二車	運 転 中	382	47	14.0	14.3	335
		同 乗 中	9	1	12.5	0.3	8
		小計	391	48	14.0	14.6	343
	原付	運 転 中	117	25	27.2	4.4	92
		同 乗 中	0	0	-	0.0	0
		小計	117	25	27	4	92
小計		508	73	16.8	19.0	435	
自 転 車 乗 用 中			346	7	2.1	12.9	339
歩 行 中			973	18	1.9	36.3	955
そ の 他			14	3	27.3	0.5	11
合 計			2,678	68	2.6	100.0	2,610

(2) 年齢層別死者数

年齢層別	人口構成率(%)	令和5年				令和4年
		死者数	増減数	増減率(%)	構成率(%)	死者数
15歳以下	12.3	40	12	42.9	1.5	28
16～19歳	3.5	67	-18	-21.2	2.5	85
20～29歳	10.2	215	10	4.9	8.0	205
30～39歳	10.8	129	-24	-15.7	4.8	153
40～49歳	13.6	239	14	6.2	8.9	225
50～59歳	14.4	333	49	17.3	12.4	284
60～64歳	6.0	189	30	18.9	7.1	159
その他小計	70.9	1,212	73	6.4	45.3	1,139
65～69歳	5.9	186	18.0	10.7	6.9	168
65歳以上	29.1	1,466	-5.0	-0.3	54.7	1,471
70歳以上	23.2	1,280	-23.0	-1.8	47.8	1,303
75歳以上	16.1	1,006	-9	-0.9	37.6	1,015
高齢者小計	29.1	1,466	-5	-0.3	54.7	1,471
合 計	100.0	2,678	68	2.6	100.0	2,610

※ 人口構成率は、総務省統計資料「令和5年10月1日現在推計人口」による。

(3) 事故類型別死亡事故件数

事故類型		区分	令和5年				令和4年
			件数	増減数	増減率(%)	構成率(%)	件数
人对車両	横断中		595	-15	-2.5	22.7	610
	その他		329	41	14.2	12.6	288
	小計		924	26	2.9	35.3	898
車両相互	正面衝突		222	7	3.3	8.5	215
	追突		130	-14	-9.7	5.0	144
	出会い頭		274	-7	-2.5	10.5	281
	追越追抜時		25	-2	-7.4	1.0	27
	すれ違い時		9	5	125.0	0.3	4
	左折時		36	4	12.5	1.4	32
	右折時		168	34	25.4	6.4	134
	その他		69	7	11.3	2.6	62
小計		933	34	3.8	35.6	899	
車両単独	工作物衝突		435	32	7.9	16.6	403
	駐車車両衝突		29	5	20.8	1.1	24
	路外逸脱		172	-27	-13.6	6.6	199
	転倒		56	8	16.7	2.1	48
	その他		28	-12	-30.0	1.1	40
小計		720	6	0.8	27.5	714	
列	車		41	2	5.1	1.6	39
合	計		2,618	68	2.7	100.0	2,550

(4) 第1当事者違反別死亡事故件数(原付以上の運転者)

法令違反		区分	令和5年				令和4年				
			件数	増減数	増減率(%)	構成率(%)	件数				
信	号	無	視	98	0	0.0	4.2	98			
通	行	区	分	93	-10	-9.7	4.0	103			
最	高	速	度	96	-2	-2.0	4.1	98			
優	先	通	行	妨	害	69	-7	-9.2	2.9	76	
交	差	点	安	全	進	行	136	33	32.0	5.8	103
歩	行	者	妨	害	等	193	-50	-20.6	8.2	243	
一	時	不	停	止	49	-11	-18.3	2.1	60		
酒	酔	い	運	転	13	4	44.4	0.6	9		
過	労	運	転	22	-17	-43.6	0.9	39			
安全運転義務違反	運	転	操	作	264	-44	-14.3	11.2	308		
	漫	然	運	転	403	77	23.6	17.2	326		
	脇	見	運	転	256	29	12.8	10.9	227		
	動	静	不	注	視	37	-15	-28.8	1.6	52	
	安	全	不	確	認	313	67	27.2	13.3	246	
	安	全	速	度	38	3	8.6	1.6	35		
	そ	の	他	46	-4	-8.0	2.0	50			
小計			1,357	113	9.1	57.8	1,244				
そ	の	他	の	違	反	107	-10	-8.5	4.6	117	
違	反	不	明	115	38	49.4	4.9	77			
合	計		2,348	81	3.6	100.0	2,267				

第2編 鳥取県の交通事故

1 令和5年中の交通事故の状況

(1) 交通事故発生件数

項目		区分	令和5年	前年比		令和4年
				増減数	増減率	
人身事故	発生件数		656 件	58 件	9.7 %	598 件
	死者数		14 人	0 人	0.0 %	14 人
	負傷者数		762 人	71 人	10.3 %	691 人
物件事故件数(概数)			17,295 件	997 件	6.1 %	16,298 件

死者数は14人と前年と同数であったが、発生件数及び負傷者数は19年ぶりに増加に転じた。

時間に換算すると 人身事故件数は、1日当たり約1.8件、約13時間に1件発生

死者数は、1か月当たり約1.2人

負傷者数は、1日当たり約2.1人、約11時間30分に1人負傷

物件事故件数は、1日当たり約47.4件、約30分に1件発生

(2) 状態別死傷者数の状況

項目		区分	令和5年	前年比		令和4年
				増減数	増減率	
自動車乗車中			565 人	62 人	12.3 %	503 人
二輪車乗車中			27 人	-4 人	-12.9 %	31 人
自転車乗用中			96 人	7 人	7.9 %	89 人
歩行中			85 人	6 人	7.6 %	79 人
その他			3 人	0 人	0.0 %	3 人
合計			776 人	71 人	10.1 %	705 人

死傷者数は、全体で71人増加、うち自動車乗車中は62人増加

(3) 自動車乗車中死傷者数の状況

項目		区分	令和5年	前年比		令和4年
				増減数	増減率	
運転中			446 人	45 人	11.2% %	401 人
同乗中			119 人	17 人	16.7% %	102 人
合計			565 人	62 人	12.3% %	503 人

死傷者数は前年から運転中が45人増加、同乗中は17人増加

(4) 二輪車乗車中死傷者数の状況

項目		区分	令和5年	前年比		令和4年
				増減数	増減率	
運転中			27 人	-4 人	-12.9% %	31 人
同乗中			人	0 人	- %	0 人
合計			27 人	-4 人	-12.9% %	31 人

死傷者数は前年から運転中が4人減少

(5) 自転車乗用中死傷者数の状況

項目	区分	令和5年	前年比		令和4年
			増減数	増減率	
子ども		15人	5人	50.0%	10人
高校生		20人	2人	11.1%	18人
高齢者		18人	2人	12.5%	16人
その他		43人	-2人	-4.4%	45人
合計		96人	7人	7.9%	89人

死傷者数は、前年から7人減少したが、前年発生が無かった死亡事故（死者1人）が発生

(6) 歩行中死傷者数の状況

項目	区分	令和5年	前年比		令和4年
			増減数	増減率	
子ども		7人	-3人	-30.0%	10人
高校生		2人	1人	100.0%	1人
高齢者		34人	7人	25.9%	27人
その他		42人	1人	2.4%	41人
合計		85人	6人	7.6%	79人

死傷者数は、前年から6人減少するも、死者数は7人で前年の2人から5人増加

(7) ひき逃げ、無申告事故及び飲酒、無免許による人身事故(原付以上第1当事者)

項目	区分	令和5年	前年比		令和4年
			増減数	増減率	
ひき逃げ事故		15件	-3件	-16.7%	18件
無申告事故		7件	1件	16.7%	6件
飲酒事故		7件	3件	75.0%	4件
無免許事故		5件	4件	400.0%	1件

ひき逃げ事故は前年から3件減少したが、飲酒事故は前年から3件増加

(8) 道路別発生状況

項目	区分	令和5年	前年比		令和4年
			増減数	増減率	
国道		175件	24件	15.9%	151件
県道		244件	9件	3.8%	235件
市町村道等		165件	35件	26.9%	130件
高速道		6件	2件	50.0%	4件
自専道		20件	-7件	-25.9%	27件
その他		46件	-5件	-9.8%	51件
合計		656件	58件	9.7%	598件

道路別では、市町村道で35件増加、国道で24件増加

2 交通死亡事故の特徴

令和5年中は、14件14人（前年13件14人）の死亡事故が発生した。
死亡事故件数は前年から1件増加した。
死者数は全国最少となった佐賀県の13人に次ぐ14人で前年と同数であった。

※ 主な特徴点

- ◎ 死者の年齢層別では、
高齢者9人
であり、高齢者が全年齢層の（64.3%）を占めた。
- ◎ 第1当事者の年齢層別では、
高齢者7件
であり、高齢者が全年齢層の（50.0%）を占めた。
- ◎ 道路別では、
国道5件、県道2件、市町村道4件、高速道1件、自専道1件、その他1件
と国道での発生が35.7%を占めた。
- ◎ 発生地点の道路形状別では、
交差点2件、交差点付近2件、単路9件、その他1件
であり、単路での発生が64.3%を占めた。
- ◎ 発生時間帯別では、
10～16時が6件、18～24時が6件
と発生が多く、昼夜別では、
昼間7件、夜間7件
と、昼夜の発生は同数であった。
- ◎ 死者の状態別では、
歩行中7人、自動車乗車中4人、二輪車乗車中2人、自転車乗用中1人
であり、歩行中が全死者数の50.0%を占めた。
- ◎ 飲酒死亡事故が1件発生した。（前年発生無し）

(1) 交通死亡事故の状況 (令和5年中)

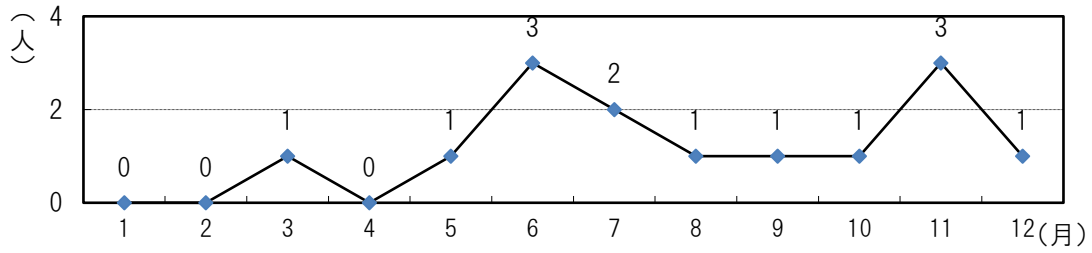
本年 (14件 14人)

(前年 13件 14人)

		件数・死者数・構成率(本年)			(前年)				件数・死者数・構成率(本年)			(前年)	
署別	高速隊	2件 14.3%	2人 14.3%	3件 3人	3件 3人	曜日別	日曜日	4件 28.6%	4人 28.6%	4件 4人	4件 4人		
	鳥取	5件 35.7%	5人 35.7%	3件 3人	3件 3人		月曜日	3件 21.4%	3人 21.4%	3件 3人	3件 3人		
	郡家						火曜日	1件 7.1%	1人 7.1%	3件 3人	3件 3人		
	智頭						水曜日	1件 7.1%	1人 7.1%				
	浜村						木曜日	1件 7.1%	1人 7.1%	1件 1人	1件 1人		
	倉吉	1件 7.1%	1人 7.1%	1件 1人	1件 1人		金曜日	4件 28.6%	4人 28.6%	1件 1人	1件 1人		
	琴浦大山				1件 1人		土曜日			1件 2人	1件 2人		
	米子	4件 28.6%	4人 28.6%	2件 2人	2件 2人		死者状態別	自動車運転中	2人 14.3%	同乗中	9人 同乗中	9人 同乗中	
	境港				2件 3人		自二・原付運転中	2人 14.3%	四輪 2人	3人 四輪	3人 四輪		
	黒坂	2件 14.3%	2人 14.3%	1件 1人	1件 1人		車両同乗中	2人 14.3%					
道路別	高速道	1件 7.1%	1人 7.1%			自転車乗用中	1人 7.1%	二輪		二輪			
	自専道	1件 7.1%	1人 7.1%	5件 5人	5人 5人	歩行者	7人 50.0%		2人	2人			
	国道	うち 9号			3件 4人	3件 4人	その他(含不明)						
		うち 9号			1件 1人	1件 1人	死者年齢層別等	15歳以下		うち 夜間			
	県道	2件 14.3%	2人 14.3%	1件 1人	1件 1人	うち 小学生							
	市町村道	4件 28.6%	4人 28.6%	2件 2人	2件 2人	中学生							
	その他	1件 7.1%	1人 7.1%	2件 2人	2件 2人	若者(16~24歳)		1人 7.1%	(夜1人)	1人	1人 (夜1人)		
道路形状別	交差点内・含付近	4件 28.6%	4人 28.6%	4件 5人	4件 5人	うち 20~24							
	交差点内	2件 14.3%	2人 14.3%	4件 5人	4件 5人	25~29歳			(夜2人)	1人	1人 (夜2人)		
	交差点付近	2件 14.3%	2人 14.3%			30代		2人 14.3%	(夜2人)	2人	2人 (夜2人)		
	単路直線等	7件 50.0%	7人 50.0%	6件 6人	6件 6人	40代		(夜1人)	1人	1人 (夜1人)			
	単路カーブ	2件 14.3%	2人 14.3%	3件 3人	3件 3人	50代	1人 7.1%	(夜1人)	1人	1人 (夜1人)			
踏切他	1件 7.1%	1人 7.1%			60~64歳	1人 7.1%	(夜3人)	2人	2人 (夜3人)				
事故類型別	人対車両	対面背面通行中	1件 7.1%	1人 7.1%			65歳以上	9人 64.3%	(夜3人)	6人	6人 (夜3人)		
		横断中⑤→⑥			1件 1人	1人 1人	うち 自動車運転中	2人		4人	4人 (夜1人)		
		横断中⑥→⑤	1件 7.1%	1人 7.1%	1件 1人	1人 1人	自二・原付運転中						
		その他	5件 35.7%	5人 35.7%			車両同乗中	2人	(夜1人)				
	車両相互	小計	7件 50.0%	7人 50.0%	2件 2人	2件 2人	自転車乗用中		(夜2人)	2人	2人 (夜2人)		
		正面衝突	1件 7.1%	1人 7.1%	2件 2人	2件 2人	歩行者	5人					
		出会い頭					うち 対面・背面通行						
		右左折時	1件 7.1%	1人 7.1%	2件 3人	2件 3人	横断中⑤→⑥			1人	1人 (夜1人)		
		追突	2件 14.3%	2人 14.3%			横断中⑥→⑤	1人	(夜2人)	1人	1人 (夜1人)		
	その他					その他	4人						
	小計	4件 28.6%	4人 28.6%	4件 5人	4件 5人	県内外	県内	10人 71.4%		9人			
	車両単独	3件 21.4%	3人 21.4%	7件 7人	7件 7人		県外	4人 28.6%		5人			
	対列車						不明						
不明					性別	男性	13人 92.9%		14人				
				女性		1人 7.1%							
時間別	00~02	1件 7.1%	1人 7.1%	1件 2人	2人 2人	第一当事者年齢層別等	15歳以下						
	02~04			1件 1人	1人 1人		若者(16~24歳)	1件 7.1%		2件			
	04~06			1件 1人	1人 1人		うち 20~24	1件 7.1%					
	06~08	1件 7.1%	1人 7.1%				25~29歳						
	08~10			2件 2人	2件 2人		30代	2件 14.3%		2件			
	10~12	2件 14.3%	2人 14.3%				40代	3件 21.4%		2件			
	12~14	1件 7.1%	1人 7.1%	1件 1人	1件 1人		50代	1件 7.1%		1件			
	14~16	3件 21.4%	3人 21.4%	3件 3人	3件 3人		60~64歳			2件			
	16~18			1件 1人	1件 1人		65歳以上	7件 50.0%		4件			
	18~20	2件 14.3%	2人 14.3%				不明						
	20~22	2件 14.3%	2人 14.3%	1件 1人	1件 1人		県内外	県内	11件 78.6%		9件		
	22~24	2件 14.3%	2人 14.3%	2件 2人	2件 2人			県外	3件 21.4%		4件		
								不明					
昼夜	昼間	7件 50.0%	7人 50.0%	6件 6人	6件 6人	性別	男性	12件 85.7%		13件			
	夜間	7件 50.0%	7人 50.0%	7件 8人	7件 8人		女性	2件 14.3%					
							不明						

(2) 死者分析

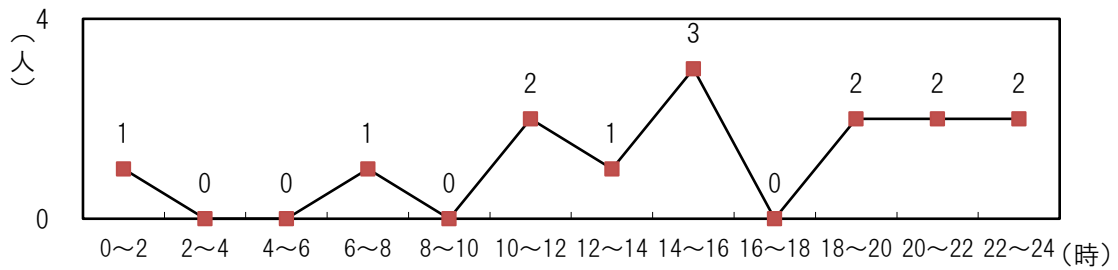
○ 月別



発生月	1月	2月	3月	4月	5月	6月
死者数			1			3
構成率 (%)			7.1			21.4

発生月	7月	8月	9月	10月	11月	12月	合計
死者数	2	1	1	1	3	1	14
構成率 (%)	14.3	7.1	7.1	7.1	21.4	7.1	100.0

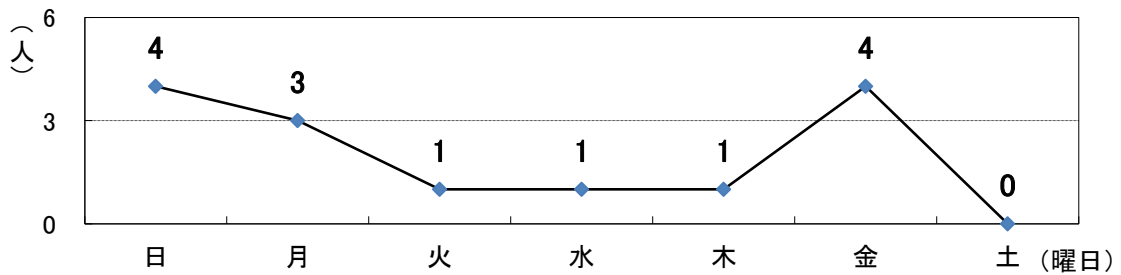
○ 時間別



発生時間	0~2	2~4	4~6	6~8	8~10	10~12
死者数	1			1		2
構成率 (%)	7.1			7.1		14.3

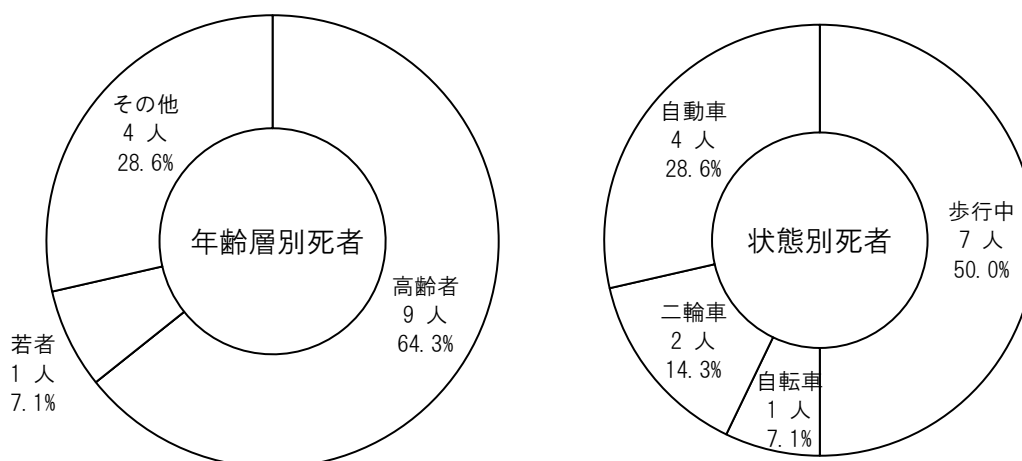
発生時間	12~14	14~16	16~18	18~20	20~22	22~24	合計
死者数	1	3		2	2	2	14
構成率 (%)	7.1	21.4		14.3	14.3	14.3	100.0

○ 曜日別



発生曜日	日	月	火	水	木	金	土	合計
死者数	4	3	1	1	1	4		14
構成率 (%)	28.6	21.4	7.1	7.1	7.1	28.6		100.0

○ 年齢層別、状態別



年齢層別死者数

	高齢者	子ども	若者	その他	合計
死者数	9		1	4	14
構成率 (%)	64.3		7.1	28.6	100.0

状態別死者数

	歩行中	自転車	二輪車	自動車	その他	合計
死者数	7	1	2	4		14
構成率 (%)	50.0	7.1	14.3	28.6		100.0

○ 中国5県の事故率

分 区	令和5年	人口10万人 当たり		自動車等1万台 当たり		免許人口1万人 当たり	
		死者数	死者数 全国順位	死者数	全国順位	死者数	全国順位
鳥取県	14	2.6	25	0.28	33	0.4	27
島根県	22	3.4	9	0.37	4	0.5	8
岡山県	49	2.7	24	0.28	29	0.4	25
広島県	78	2.8	20	0.36	10	0.4	19
山口県	35	2.7	22	0.30	25	0.4	23
全 国	2,678	2.2		0.29		0.3	

- (注) (1) 人口は、総務省の令和5年10月1日現在の推計人口による。
 (2) 自動車等の台数は、令和5年12月末現在の国土交通省資料による。
 自動車等に含まれる原付一種、二種、小特は令和5年7月1日現在の総務省資料による。
 (3) 免許人口は、令和5年12月末現在の免許保有者数である。

3 年別交通事故発生状況

区分 年	件数	死者数	負傷者数	自動車台数	自動車 1千台当 たりの件数	人口	人口	
							10万人当たり	
							死者数	負傷者数
昭和23年	131	27	122	1,168	112.2	592,863	4.6	20.6
24	109	9	129	1,359	80.2	594,600	1.5	21.7
25	180	18	174	1,629	110.5	600,177	3.0	29.0
26	243	24	222	2,004	121.3	601,000	4.0	36.9
27	311	31	235	2,873	108.2	602,000	5.1	39.0
28	356	21	296	4,496	79.2	607,000	3.5	48.8
29	348	32	254	5,773	60.3	611,000	5.2	41.6
30	369	38	452	6,550	56.3	614,259	6.2	73.6
31	430	42	464	7,545	57.0	613,000	6.9	75.7
32	485	34	580	8,915	54.4	609,000	5.6	95.2
33	581	45	627	9,932	58.5	607,000	7.4	103.3
34	633	60	766	11,574	54.7	604,000	9.9	126.8
35	948	38	1,013	13,930	68.1	599,135	6.3	169.1
36	1,141	63	1,241	18,737	60.9	595,000	10.6	208.6
37	1,208	49	1,242	23,577	51.2	591,000	8.3	210.2
38	1,468	55	1,481	23,694	62.0	588,000	9.4	251.9
39	1,327	50	1,443	28,360	46.8	584,000	8.6	247.1
40	1,428	85	1,555	34,186	41.8	579,853	14.7	268.2
41	1,906	87	2,395	42,130	45.2	576,000	15.1	415.8
42	2,583	104	3,264	52,798	48.9	575,000	18.1	567.7
43	3,249	106	4,203	67,926	47.8	575,000	18.4	731.0
44	4,180	112	5,757	82,835	50.5	575,000	19.5	1,001.2
45	4,519	117	6,127	98,044	46.1	568,777	20.6	1,077.2
46	4,706	134	6,323	114,246	41.2	568,000	23.6	1,113.2
47	4,382	120	5,921	130,323	33.6	569,000	21.1	1,040.6
48	4,040	109	5,480	148,106	27.3	573,000	19.0	956.4
49	3,449	72	4,450	159,252	21.7	575,997	12.5	772.6
50	3,204	89	4,137	172,965	18.5	581,311	15.3	711.7
51	3,174	90	4,104	181,482	17.5	585,547	15.4	700.9
52	2,984	61	3,782	194,894	15.3	590,051	10.3	641.0
53	3,013	54	3,838	210,069	14.3	593,534	9.1	646.6
54	2,998	52	3,870	225,635	13.3	598,383	8.7	646.7
55	3,286	61	4,172	237,450	13.8	604,221	10.1	690.5
56	3,005	57	3,737	248,416	12.1	606,926	9.4	615.7
57	3,370	71	4,193	258,485	13.0	609,586	11.6	687.8
58	3,455	69	4,253	266,654	13.0	611,277	11.3	695.8
59	3,084	61	3,802	274,210	11.2	613,076	9.9	620.2
60	3,159	60	3,772	282,786	11.2	616,024	9.7	612.3
61	3,073	58	3,616	291,431	10.5	616,399	9.4	586.6
62	2,843	53	3,351	302,068	9.4	616,864	8.6	543.2
63	2,674	50	3,215	315,300	8.5	617,645	8.1	520.5
平成元年	2,613	73	3,176	326,564	8.0	617,641	11.8	514.2
2	2,535	71	3,115	338,659	7.5	615,722	11.5	505.9
3	2,477	81	2,980	349,172	7.1	615,258	13.2	484.3
4	2,663	70	3,123	359,399	7.4	614,725	11.4	508.0
5	2,757	69	3,175	369,132	7.5	614,636	11.2	516.6
6	2,724	56	3,070	381,122	7.1	615,202	9.1	499.0
7	2,654	66	2,970	394,255	6.7	614,929	10.7	483.0
8	2,717	69	3,103	407,090	6.7	614,959	11.2	504.6
9	2,765	68	3,075	415,342	6.7	615,176	11.1	499.9
10	2,846	64	3,217	421,507	6.8	615,106	10.4	523.0
11	2,677	58	3,413	430,046	6.2	614,683	9.4	555.2
12	3,074	55	3,943	436,787	7.0	613,289	9.0	642.9
13	3,172	61	4,152	443,075	7.2	613,046	10.0	677.3
14	3,075	79	4,051	448,007	6.9	612,353	12.9	661.5
15	2,934	61	3,772	450,392	6.5	610,918	10.0	617.4
16	3,048	51	3,992	451,695	6.7	609,650	8.4	654.8
17	2,970	45	3,905	458,552	6.5	607,012	7.4	643.3
18	2,878	39	3,698	458,820	6.3	604,168	6.5	612.1
19	2,539	34	3,236	457,958	5.5	600,186	5.7	539.2
20	2,138	30	2,733	455,778	4.7	595,454	5.0	459.0
21	1,952	37	2,439	454,851	4.3	591,864	6.3	412.1
22	1,812	42	2,273	455,539	4.0	588,667	7.1	386.1
23	1,668	26	2,076	457,297	3.6	586,124	4.4	354.2
24	1,389	30	1,658	460,239	3.0	583,174	5.1	284.3
25	1,280	25	1,619	462,985	2.8	577,642	4.3	280.3
26	1,168	34	1,396	465,899	2.5	574,022	5.9	243.2
27	1,053	38	1,250	465,996	2.3	573,441	6.6	218.0
28	987	17	1,243	466,788	2.1	569,999	3.0	218.1
29	965	26	1,162	468,330	2.1	566,073	4.6	205.3
30	869	20	1,029	469,861	1.8	561,777	3.6	183.2
令和元年	805	31	957	469,964	1.7	557,343	5.6	171.7
2	628	17	749	470,632	1.3	553,407	3.1	135.3
3	618	19	694	470,402	1.3	548,562	3.5	126.5
4	598	14	691	470,646	1.3	543,615	2.6	127.1
5	656	14	762	472,218	1.4	537,318	2.6	141.8

(1) 人口は、鳥取県令和新时代創造本部統計課資料(各年10月1日現在)による。
(2) 自動車台数は、各年12月末現在の国土交通省資料「自動車保有車両数月報」による。
(原付一・二種、小特は除く。)

※ 最少：昭和24年9人、最多：昭和46年134人

4 年別・月別交通事故発生状況

(1) 発生件数

年\月	総数	1月	2月	3月	4月	5月	6月	7月	8月	9月	10月	11月	12月
平成26年	1,168	81	87	104	98	103	95	83	96	91	104	111	115
平成27年	1,053	84	85	96	86	100	72	76	66	82	93	89	124
平成28年	987	59	82	79	68	90	79	68	114	67	86	95	100
平成29年	965	70	76	79	66	90	73	80	85	94	78	77	97
平成30年	869	81	59	66	65	81	72	70	64	64	75	72	100
令和元年	805	47	51	70	72	61	53	78	82	72	59	80	80
令和2年	628	59	66	54	41	45	44	47	51	55	54	50	62
令和3年	618	44	49	48	61	48	49	49	38	55	59	54	64
令和4年	598	42	42	44	56	45	48	47	42	54	65	53	60
令和5年	656	36	44	60	53	63	50	63	62	46	56	73	50
合計	8,347	603	641	700	666	726	635	661	700	680	729	754	852
10年平均	835	60	64	70	67	73	64	66	70	68	73	75	85

(2) 死者数

年\月	総数	1月	2月	3月	4月	5月	6月	7月	8月	9月	10月	11月	12月
平成26年	34	1	4	1	1	4	1	4	5	4	2	3	4
平成27年	38	4	2	1	2	3	1	6	4	2	3	3	7
平成28年	17	3		1	2	1	4	1	2	2	1		
平成29年	26	2	4	2	2	3	2	1		2	3	2	3
平成30年	20	2		4	1	1			2	3	3	2	2
令和元年	31	2	1	4	2		4	2	6	1	2	6	1
令和2年	17	1	1		1	2	2	1	1	3	1	3	1
令和3年	19		4		1	3	1	1		2	3	3	1
令和4年	14	1	2	2		2	1	1	2	3			
令和5年	14			1		1	3	2	1	1	1	3	1
合計	230	16	18	16	12	20	19	19	23	23	19	25	20
10年平均	23.0	1.6	1.8	1.6	1.2	2.0	1.9	1.9	2.3	2.3	1.9	2.5	2.0

(3) 負傷者数

年\月	総数	1月	2月	3月	4月	5月	6月	7月	8月	9月	10月	11月	12月
平成26年	1,396	102	103	125	115	119	109	110	125	106	117	131	134
平成27年	1,250	101	94	112	102	128	88	80	85	102	110	102	146
平成28年	1,243	67	98	99	90	121	102	84	154	81	109	124	114
平成29年	1,162	84	85	97	74	112	90	98	110	114	87	95	116
平成30年	1,029	97	71	78	73	106	90	78	88	71	85	79	113
令和元年	957	55	62	82	94	75	55	95	98	82	65	96	98
令和2年	749	78	81	65	44	48	52	52	71	72	56	63	67
令和3年	694	51	48	58	69	51	58	56	42	64	66	55	76
令和4年	691	48	44	49	65	57	52	56	54	59	75	57	75
令和5年	762	41	53	67	54	73	55	81	76	55	68	82	57
合計	9,933	724	739	832	780	890	751	790	903	806	838	884	996
10年平均	993	72	74	83	78	89	75	79	90	81	84	88	100

※ 発生月による数値を記載

5 道路別交通事故発生状況

(1) 年別発生状況

年	道路	総数	高速道	国												道	自専道	県道			市町村道	その他
				9	29	53	178	179	180	181	183	313	373	431	482			小計	主要	一般		
26年	件数	1,168	19	137	46	34	6	15	9	30		3	2	59	2	343	19	171	268	439	280	68
	死者数	34	1	4	2	1				4			1	2	1	15	2	5	4	9	5	2
	負傷者数	1,396	39	195	61	43	6	15	10	36		4	4	70	1	445	28	192	306	498	310	76
27年	件数	1,053	9	115	33	36	4	17	12	36	3	9		45	3	313	31	147	227	374	274	52
	死者数	38	4	3	1	1		2	2	1				1		11	2	6	5	11	7	3
	負傷者数	1,250	14	150	41	43	5	21	11	42	3	17		61	3	397	38	181	263	444	303	54
28年	件数	987	7	118	50	33	2	27	8	25	4	10		38	2	317	28	127	201	328	247	60
	死者数	17		1	1									2		4	1	2	3	5	7	
	負傷者数	1,243	9	183	64	43	4	34	8	30	4	14		48	4	436	51	148	245	393	281	73
29年	件数	965	6	103	27	31	1	26	10	20	1	7	1	70	1	298	21	129	230	359	217	64
	死者数	26		1		1		1	1					1	1	7		4	6	10	7	2
	負傷者数	1,162	8	146	39	39	1	31	10	25	2	9		92	1	395	29	147	272	419	241	70
30年	件数	869	8	98	31	21	1	11	3	29		8		50	5	257	13	94	209	303	224	64
	死者数	20	1	1		1				1					1	4		6	4	10	4	1
	負傷者数	1,029	12	121	37	28	1	13	3	38		12		61	8	322	28	107	250	357	240	70
元年	件数	805	4	107	23	27	1	7	2	21	1	6	1	48	2	246	19	117	175	292	197	47
	死者数	31		2	2	1				1	1	2	1		1	11	2	4	5	9	7	2
	負傷者数	957	6	138	27	35	1	11	2	24		4		63	1	306	34	134	201	335	230	46
2年	件数	628	5	63	23	19	4	11	1	14	1	5		45		186	13	72	141	213	158	53
	死者数	17	1	2						1				2		5	1		3	3	6	1
	負傷者数	749	11	76	41	19	4	14	1	14	1	6		58		234	16	84	160	244	180	64
3年	件数	618	2	67	17	16	1	11	1	10	1	5	1	33	1	164	18	92	129	221	162	51
	死者数	19	1	1		1				1				1		4	1	3	6	9	3	1
	負傷者数	694	4	77	22	18	2	16	1	10	1	5	1	39	1	193	27	102	138	240	174	56
4年	件数	598	4	50	17	15		11	3	15		7		33		151	27	94	141	235	130	51
	死者数	14		1	1									2		4	5		1	1	2	2
	負傷者数	691	6	60	22	19		11	3	18		8		42		183	35	114	155	269	146	52
5年	件数	656	6	71	10	20	1	10	6	17	1	4		34	1	175	20	106	138	244	165	46
	死者数	14	1			2	1		1	1						5	1	2		2	4	1
	負傷者数	762	9	98	12	19		11	6	18	1	5		43	1	214	26	123	166	289	175	49

(2) 国道別発生状況

路線名	所轄署	発生場所	件数	死者数	負傷者数	路線名	所轄署	発生場所	件数	死者数	負傷者数		
中国横断道 岡山米子線 (米子道)	高速隊	米子市				国道29号	郡家署	八頭郡若桜町					
		西伯郡伯耆町	1		2			八頭郡八頭町	3		3		
		日野郡江府町					鳥取署	鳥取市	7		9		
米子道 計			1		2	国道29号 合計			10		12		
中国横断道 姫路鳥取線 (鳥取道)	高速隊	八頭郡智頭町	2		3	国道53号	智頭署	八頭郡智頭町	2		2		
		鳥取市用瀬町	1	1	1			鳥取市用瀬町	1		1		
		鳥取市河原町	1		1			鳥取市河原町					
		その他の鳥取市	1		2		鳥取署	鳥取市	17	2	16		
鳥取道 計			5	1	7	国道53号 合計			20	2	19		
高速自動車国道 合計			6	1	9	国道178号	鳥取署	鳥取市					
志戸坂峠道路	高速隊	八頭郡智頭町						岩美郡岩美町	1	1			
安来道路	高速隊	米子市				国道178号 合計			1	1			
米子道路	高速隊	米子市	3		3	国道179号	倉吉署	東伯郡三朝町	1		1		
名和淀江道路	高速隊	米子市						倉吉市	7		8		
		西伯郡大山町	4		8			東伯郡湯梨浜町	2		2		
名和淀江道路 計			4		8	国道179号 合計			10		11		
中山名和道路	高速隊	西伯郡大山町	4		4	国道180号	黒坂署	日野郡日南町	1		1		
東伯中山道路	高速隊	東伯郡琴浦町	3	1	3			日野郡日野町	1	1			
		東伯郡北栄町					西伯郡南部町	3		4			
東伯中山道路 計			3	1	3	国道180号 合計			6	1	6		
青谷羽合道路	高速隊	東伯郡湯梨浜町	1		1	国道181号	黒坂署	日野郡日野町	2		4		
		鳥取市青谷町	1		1			日野郡江府町	3	1	2		
青谷羽合道路 計			2		2			西伯郡伯耆町	4		4		
鳥取西道路	高速隊	鳥取市鹿野町					米子署	米子市	8		8		
		鳥取市気高町	3		5	国道181号 合計			17	1	18		
		その他の鳥取市	1		1	国道183号	黒坂署	日野郡日南町	1		1		
鳥取西道路 計			4		6			日野郡日野町					
山陰道(国道9号自動車専用道路) 計			20	1	26	国道183号 合計			1		1		
駟馳山バイパス	鳥取署	岩美郡岩美町				国道313号	倉吉署	東伯郡北栄町					
		鳥取市						倉吉市	4		5		
駟馳山道路 計						国道313号 合計			4		5		
岩美道路	鳥取署	岩美郡岩美町				国道373号	智頭署	八頭郡智頭町					
東浜居組道路	鳥取署	岩美郡岩美町				国道431号	境港署	境港市	3		3		
山陰近畿自動車道 計								米子署	米子市	29		38	
北条倉吉道路	倉吉署	東伯郡北栄町					西伯郡日吉津村		2		2		
北条倉吉道路 計						国道431号 合計			34		43		
生山道路	黒坂署	日野郡日野町				国道482号	郡家署	八頭郡若桜町					
		日野郡日南町						八頭郡八頭町	1		1		
生山道路 計							智頭署	鳥取市用瀬町					
自動車専用道路 合計			20	1	26			鳥取市佐治町					
国道9号	鳥取署	岩美郡岩美町	2		2	国道482号 合計	倉吉署	東伯郡三朝町					
		鳥取市	14		22			黒坂署	日野郡江府町				
	浜村署	鳥取市気高町							国道482号 合計			1	
		鳥取市鹿野町						国道9号 合計	倉吉署	東伯郡湯梨浜町	5		9
	鳥取市青谷町				東伯郡北栄町					8		16	
	琴浦大山署	東伯郡琴浦町	5		5					西伯郡大山町	10		14
西伯郡大山町		10		14	米子署	西伯郡日吉津村							
米子市	27		30	国道9号 合計			71		98				

6 時間別・道路別交通事故発生件数

		総数	0~1	1~2	2~3	3~4	4~5	5~6	6~7	7~8	8~9	9~10	10~11	11~12	12~13	13~14	14~15	15~16	16~17	17~18	18~19	19~20	20~21	21~22	22~23	23~24		
令和元年		805	5	5	2	4	7	4	9	46	61	60	43	54	45	41	40	53	74	101	57	36	22	15	13	8		
令和2年		628	1	2		1	2	4	6	32	67	38	47	39	50	39	29	37	54	64	45	30	16	7	11	7		
令和3年		618	1	5	1	3	3	7	17	47	65	37	36	41	30	33	39	41	38	50	52	36	15	6	9	6		
令和4年		598	3		1	3	4	3	9	40	64	39	42	38	34	36	30	30	48	54	52	27	19	10	7	5		
令和5年		656	1	3	2	1	1	6	5	50	64	38	47	44	40	35	45	50	47	56	45	33	21	12	6	4		
高速道		6						1			1	1	1					2										
国道	9号	71	1							9	5	3	1	4	3	3	7	9	9	6	5	2		2	1	1		
	29号	10								3	1	1	1		1	2		1										
	53号	20								2	1	1		4				1	3	1	1	1	4		1			
	178号	1																				1						
	179号	10								1	1	1	1	1	1		1			1		1	1					
	180号	6										2			1				1	1	1							
	181号	17								3	1	3	1			1	2	2	2	2								
	183号	1										1																
	313号	4											1								3							
	373号																											
	431号	34						1			3	2		1	3	2	4	4	1	3	3	4	1		2			
	482号	1									1																	
小計	175	1					1			22	11	10	8	12	8	10	14	14	18	17	11	6	5	4	2	1		
自専道	20								1	1	2	2	2	2		3	1	1	1	2	2							
県道	主要	106						2		9	10	9	8	4	5	8	4	8	8	8	8	7	4	2	1	1		
	一般	138		2	1			2	2	4	13	3	9	9	15	5	8	12	9	10	10	11	7	3	1	2		
	小計	244		2	1			4	2	13	23	12	17	13	20	13	12	20	17	18	18	18	11	5	2	3		
市町村道	165		1	1	1	1			2	12	24	12	13	11	10	6	14	8	11	14	11	6	3	3	1			
その他	46									2	3	1	6	6	2	3	4	5		5	3	3	2		1			

7 事故類型別交通事故発生件数

事故類型 路線	総 数	人対車両											車両相互										車両単独					小 計	列 車		
		対 面 通 行 中	背 面 通 行 中	横 断 歩 道 横 断 中	横 断 歩 道 付 近 横 断 中	横 断 歩 道 橋 付 近 横 断 中	そ の 他 横 断 中	路 上 作 業 中	路 上 停 止 中	路 上 横 臥	そ の 他	小 計	正 面 衝 突	追 突		出 会 い 頭	追 越 追 抜 時	す れ 違 い 時	左 折	右 折 直 進	右 折 そ の 他	そ の 他	小 計	工 作 物 衝 突	駐 車 車 両 衝 突	路 外 逸 脱	転 倒			そ の 他	小 計
														進 行 中	そ の 他																
総数	656	3	8	28	2		15	4	3	2	18	83	20	25	201	157	14	9	21	37	19	56	559	7	3	2		2	14		
高速道	6														4							2	6								
国道	9号	71		2	1		2					5	4	3	45	3	2	2	2	3		2	66								
	29号	10											1		5	1		1		1		1	10								
	53号	20		2			1					3		1	4	4	2	1		1	2	2	17								
	178号	1							1			1																			
	179号	10		1								1		1	3		1		1		1	2	9								
	180号	6						1				1	1	1	1	2							5								
	181号	17											1	1	11	2					1	1	17								
	183号	1											1										1								
	313号	4													1	2	1						4								
	373号																														
	431号	34			1							1		1	20	2	2			6	1	1	33								
482号	1													1								1									
小計	175			6	1		3	1	1		12	8	10	91	15	7	4	3	11	5	9	163									
自専道	20													8	8		1					2	19	1						1	
県道	主要	106		1	8				1		1	11	2	1	32	23	5	1	8	13	6	2	93	1				1	2		
	一般	138		1	12	1	5				19	4	4	42	43		2	7	8	5	3	118	1						1		
	小計	244		2	20	1	5		1		1	30	6	5	74	66	5	3	15	21	11	5	211	2				1	3		
市町村道	165	3	6	2			7	3	1	2	6	30	5	2	20	76	1	2	3	5	3	13	130	3		1		1	5		
その他	46										11	1		4								25	30	1	3	1			5		

8 曜日別交通事故発生件数

年	曜日								
	総数	日	月	火	水	木	金	土	
令和元年	805	93	140	111	103	121	149	88	
令和2年	628	79	96	96	76	98	92	91	
令和3年	618	55	91	94	91	97	109	81	
令和4年	598	71	97	82	86	97	93	72	
令和5年	656	76	107	117	87	89	98	82	
	構成率(%)	100.0	11.6	16.3	17.8	13.3	13.6	14.9	12.5
5年間平均	661	75	106	100	89	100	108	83	

9 天候別・昼夜別交通事故発生件数

年	天候 昼夜		晴		曇		雨		霧		雪	
	昼	夜	昼	夜	昼	夜	昼	夜	昼	夜	昼	夜
令和元年	603	202	340	73	177	75	83	51			3	3
令和2年	483	145	255	56	150	54	69	33			9	2
令和3年	464	154	291	59	98	53	58	29			17	13
令和4年	448	150	263	56	117	53	50	28			18	13
令和5年	508	148	319	69	130	40	48	34	1		10	5

10 第1当事者の事業用・自家用別交通事故発生件数

車種	年	令和元年	令和2年	令和3年	令和4年	令和5年				
		発生件数				発生件数	死者数	負傷者数		
総数		805	628	618	598	656	14	762		
事業用	路線バス					2		2		
	貸切バス									
	タクシー	11	4	5	3	6		7		
	特 定			1						
	貨物	大型	7	5	7	10	13	1	17	
		中型	7		1	6	5		12	
		準中型	5	5	1		2		2	
		普通					1		1	
		軽四	3	1	2	7	4		4	
	小計	33	15	17	26	33	1	45		
自家用	乗用	レンタカー	8	8	8	10	14	1	16	
		スクールバス	1							
		代行	代行車							
			随伴車			1		1		1
	その他乗用	631	482	484	446	498	8	568		
	貨物	大型	1	2			1	1		
		中型	4	1	1	2	3		4	
		準中型	12	9	7	7	2		2	
		普通	13	15	10	12	15	2	18	
		軽四	85	70	72	79	76	1	91	
小計	755	587	583	556	610	13	700			
特殊車	1	2	1	1	2		3			
二輪車	自動二輪	4	4	4	3	4		6		
	原付	3	6	1	2					
	小計	7	10	5	5	4		6		
特定小型原付	非特例									
	特例									
	小計									
自転車	6	8	7	6	4		5			
歩行者	1			1						
不明・その他	2	6	5	3	3		3			

※ 死者数及び負傷者数は、第1当事者の事故により死傷した数

1 1 第1当事者の年齢層別・男女別交通事故発生件数

年・性別 年・車種		男女別合計		小学生以下		中学生		高校生		その他少年		20代		30代		40代		50代		60～64歳		65～69歳		70歳以上		不明
		男	女	男	女	男	女	男	女	男	女	男	女	男	女	男	女	男	女	男	女	男	女	男	女	
令和元年		511	292					2		26	5	70	56	68	49	72	45	77	36	35	20	52	26	109	55	2
令和2年		403	219	2				2	2	16	5	63	44	57	29	62	40	48	32	25	18	32	13	96	36	6
令和3年		382	231					1		19	7	55	38	54	28	52	42	54	36	24	22	42	20	81	38	5
令和4年		377	218				1	1	1	16	7	55	36	55	30	61	38	49	32	39	12	23	16	78	45	3
令和5年		422	231			1				12	5	69	36	63	41	45	38	70	48	33	13	28	10	101	40	3
乗用	大型	2																1				1				
	中型																									
	準中型																									
	普通	179	80							6		30	10	27	18	21	18	33	15	12	5	8	3	42	11	
	軽四	118	138							2	5	28	25	15	23	9	18	16	31	9	8	10	7	29	21	
貨物	大型	14										1		2		1		7		1		2				
	中型	7	1											1			1	2		1		3				
	準中型	5								1		1		1				1		1						
	普通	18										1		3		6		3		1		2		2		
	軽四	69	12							3		6	1	14		5	1	6	2	6		2		27	8	
特殊車		2														1								1		
二輪車	自二	4														2		1		1						
	原付																									
特定小型原付																										
自転車		4				1						2								1						
その他																										3

1 2 第1当事者の運転免許経過年数別交通事故発生件数

車種	経験年齢	総数	無免許 停止中 等	1年 未満	2年 未満	3年 未満	4年 未満	5年 未満	10年 未満	10年 以上	その他	不明
令和元年		805	3	27	25	21	15	18	63	624	7	2
令和2年		628	3	27	22	14	14	15	58	461	8	6
令和3年		618	3	30	19	19	9	11	44	471	7	5
令和4年		598	1	20	27	11	13	14	44	458	7	3
令和5年		656	5	19	22	19	16	13	45	510	4	3
乗用車		517	3	17	21	16	12	11	40	397		
	大型	2							2			
	中型											
	準中型											
	普通	259	1	9	11	4	3	5	20	206		
	軽四	256	2	8	10	12	9	6	20	189		
貨物		126	2	2	1	3	4	2	5	107		
	大型	14					1			13		
	中型	8								8		
	準中型	5		1		1				3		
	普通	18				1		1		16		
	軽四	81	2	1	1	1	3	1	5	67		
特殊車	2								2			
二輪車		4								4		
	自二	4								4		
	原付											
特定小型原付												
	非特例											
	特例											
自転車	4									4		
その他												
不明	3											3

13 第1当事者の職業別交通事故発生件数

職業 年・車種	総数	中学生以下	高校生	その他の学生	職業運転者	公務員	農林水産業・鉱業	建設業	製造業	卸・小売業	電気・ガス・水道 運輸・通信業	サービス業（技術、 育、医療、複合） 飲食、娯楽、教	サービス業（その他）	その他・無職	不明
令和元年	805		2	12	35	34	33	74	50	37	41	170	91	222	4
令和2年	628	2	4	12	25	16	29	53	53	53	34	123	61	157	6
令和3年	618		1	18	25	18	27	52	49	40	36	158	55	134	5
令和4年	598	1	2	16	29	18	21	46	35	51	27	147	69	133	3
令和5年	656	1		14	33	26	28	50	39	41	32	173	75	141	3
乗用車	517			13	14	21	11	27	35	29	18	161	67	121	
大型	2				2										
中型															
準中型															
普通	259			6	9	13	5	16	15	19	8	75	34	59	
軽四	256			7	3	8	6	11	20	10	10	86	33	62	
貨物	126				19	4	16	21	3	11	14	11	8	19	
大型	14				11			2			1				
中型	8				5			1		1			1		
準中型	5				1					1	2		1		
普通	18				2	1	1	3		4	1	3	3		
軽四	81					3	15	15	3	5	10	8	3	19	
特殊車	2							2							
二輪車	4					1			1	1				1	
自二	4					1			1	1				1	
原付															
特定小型原付															
非特例															
特例															
自転車	4	1		1			1					1			
歩行者															
不明・その他	3														3

1.4 第1当事者の違反別交通事故発生件数

(1) 車種別

違反	車種	総数	乗用					貨物					特殊車	二輪車		特定小型原付		自転車	歩行者	不明・その他	
			大型	中型	準中型	普通	軽四	大型	中型	準中型	普通	軽四		自動二輪	原付	非特例	特例				
総計		656	2			259	256	14	8	5	18	81	2	4					4		3
信号無視		25				9	12				1	3									
通行禁止違反		2					1					1									
右側通行		4				2	1					1									
その他通行区分		1					1														
最高速度違反		1						1													
横断等禁止違反		1					1														
車間距離不保持		1				1															
進路変更禁止違反		1				1															
追越し違反		2				1						1									
割込み等																					
踏切不停止等																					
右折違反																					
左折違反																					
優先通行妨害等		18				9	7					2									
交差点の安全進行義務違反		64				25	27				1	11									
歩行者妨害等		22				14	6		1			1									
横断自転車妨害等		1					1														
徐行場所違反		2				1													1		
指定場所一時不停止等		18				11	5					2									
合図不履行等																					
積載不相当																					
自転車の通行方法違反																					
整備不良車両運転																					
酒酔い運転																					
過労等		5				1	4														
安全運転義務違反	ハンドル操作不適	6				2	3					1									
	ブレーキ操作不適	34				17	14		1		1	1									
	前方不注意（内在的）	67				20	27	2	1		4	9	2	2							
	前方不注意（外在的）	121	1			33	51	4	4	4	4	19							1		
	動静不注視	62				30	22	1				7		2							
安全確認	安全不確認（前・左右）	117	1			48	48	4	1		5	9							1		
	安全不確認（後方）	56				25	17	2		1	2	9									
	安全速度	11				4	3					3							1		
	予測不適																				
その他	8				3	4					1										
幼児等通行妨害																					
安全不確認ドア開放等																					
停止措置義務違反																					
自動二輪車乗車方法違反																					
免許条件違反																					
その他の違反	2				2																
調査不能	1					1															
違反なし																					
歩行者の違反																					
当事者不明	3																				3
無免許運転	5				1	2						2									

※無免許運転の件数は内数

(2) 年別

違反		年				
		令和元年	令和2年	令和3年	令和4年	令和5年
総数		805	628	618	598	656
信号無視		31	21	26	31	25
通行禁止違反		3	4	1	1	2
右側通行		4	3	4	5	4
その他通行区分		2	2	2	1	1
最高速度違反		1		1		1
横断等禁止違反		6	8	4	1	1
車間距離不保持		1	2		1	1
進路変更禁止違反		2	1	2		1
追越し違反		4	1	1	1	2
割込み等						
踏切不停止等			1			
右折違反			4	2		
左折違反		1	2			
優先通行妨害等		11	12	11	8	18
交差点の安全進行義務違反		63	51	49	61	64
歩行者妨害等		29	30	39	26	22
横断自転車妨害等		16	8	4	2	1
徐行場所違反		5	7	4	9	2
指定場所一時不停止等		34	27	20	20	18
合図不履行等		1				
積載不相当				1		
自転車の通行方法違反						
整備不良車両運転				1		
酒酔い運転				1		
過労等		8	4	3	3	5
安全 運 転 義 務 違 反	ハンドル操作不適	7	11	9	9	6
	ブレーキ操作不適	43	32	29	45	34
	前方不注意（内在的）	95	69	49	51	67
	前方不注意（外在的）	193	118	107	98	121
	動静不注視	52	39	54	57	62
	安全不確認（前・左右）	117	97	103	100	117
	安全不確認（後方）	39	44	47	45	56
	安全速度	1	4	6	6	11
	予測不適	10	8	5	2	
	その他	8	7	13	8	8
幼児等通行妨害						
安全不確認ドア開放等				1		
停止措置義務違反					1	
自動二輪車乗車方法違反						
免許条件違反						
その他の違反		5	4	8		2
調査不能		10	1	6	2	1
違反なし						
歩行者の違反		1			1	
当事者不明		2	6	5	3	3
無免許運転		3	3	3	1	5

※無免許運転の件数は内数

1 5 年齢層別・状態別交通事故死傷者数

状態		年齢		総数	幼児	小学生	中学生	高校生	その他の少年	20～24歳	25～29歳	30代	40代	50代	60～64歳	65～69歳	70歳以上		
		死者数	負傷者数																
元年	死者数	31								3				7	1	3	17		
	負傷者数	957	11	20	18	37	24	68	81	148	172	133	57	64	124				
2年	死者数	17					1					1	2	5	1	7			
	負傷者数	749	12	26	13	22	16	55	54	145	140	95	41	34	96				
3年	死者数	19		1				2				2	1		2	3	8		
	負傷者数	694	5	20	10	21	19	75	49	105	114	103	35	49	89				
4年	死者数	14						1			1	2	1	1	2	2	4		
	負傷者数	691	10	19	11	27	17	54	47	125	130	100	48	26	77				
5年	死者数	14					1					2		1	1	1	8		
	負傷者数	762	6	23	14	23	25	49	74	108	110	138	52	39	101				
死者数	自動車	運転中	2															2	
		同乗中	2																2
	二輪車	運転中	2										1				1		
		同乗中																	
	原付	運転中																	
		同乗中																	
	自転車	運転中	1					1											
		同乗中																	
歩行者	7											1		1		1	4		
その他																			
負傷者数	自動車	運転中	444					7	25	47	86	79	100	33	24	43			
		同乗中	117	5	13	3	2	7	14	12	11	10	15	6	5	14			
	二輪車	運転中	15					1	1	2	2	4	3			2			
		同乗中																	
	原付	運転中	10							1		1	3	1				4	
		同乗中																	
	自転車	運転中	95		4	11	19	9	3	4	5	10	6	6	5	13			
		同乗中																	
歩行者	81	1	6		2	1	5	9	3	4	13	7	3	27					
その他																			

16 年別・状態別交通事故死傷者数

状態		年	26年	27年	28年	29年	30年	元年	2年	3年	4年	5年
		死傷者数	1,430	1,288	1,260	1,188	1,049	988	766	713	705	776
死者数		34	38	17	26	20	31	17	19	14	14	
自動車	運転中	9	16	2	7	8	15	6	6	9	2	
	同乗中	5	7			3	2	1	1		2	
二輪車	運転中	1		1		3	2	1	2	3	2	
	同乗中											
原付	運転中					1		3	1			
	同乗中											
自転車	運転中	3	4	4	6		2	4			1	
	同乗中											
歩行者		16	11	10	12	5	10	2	9	2	7	
その他					1							
負傷者数		1,396	1,250	1,243	1,162	1,029	957	749	694	691	762	
自動車	運転中	791	724	706	684	567	556	410	391	392	444	
	同乗中	261	235	245	200	178	158	131	90	102	117	
二輪車	運転中	24	20	29	15	16	14	15	16	17	15	
	同乗中					3		1	1			
原付	運転中	20	17	17	18	11	17	6	11	11	10	
	同乗中											
自転車	運転中	146	138	110	119	133	116	98	80	88	95	
	同乗中	1	1							1		
歩行者		148	113	133	120	119	95	85	103	77	78	
その他		5	2	3	6	2	1	3	2	3	3	

17 月別・警察署（隊）別交通事故発生状況

区分		月												
		総数	1月	2月	3月	4月	5月	6月	7月	8月	9月	10月	11月	12月
総数	件数	656	36	44	60	53	63	50	63	62	46	56	73	50
	死者数	14			1		1	3	2	1	1	1	3	1
	負傷者数	762	41	53	67	54	73	55	81	76	55	68	82	57
鳥取	件数	181	16	10	15	13	17	14	14	13	14	12	28	15
	死者数	5								1	1	1	1	1
	負傷者数	201	17	12	16	13	19	16	18	15	13	15	33	14
郡家	件数	8		3		1			1	1			2	
	死者数													
	負傷者数	10		3		1			1	3			2	
智頭	件数	8		1	1	1	1	2		2				
	死者数													
	負傷者数	9		1	1	1	1	3		2				
浜村	件数	6	1						1	1	1		1	1
	死者数													
	負傷者数	7	1						1	2	1		1	1
倉吉	件数	126	5	4	9	10	7	7	15	15	7	17	16	14
	死者数	1											1	
	負傷者数	154	6	5	9	10	8	7	28	18	10	22	15	16
琴浦大山	件数	32	1	3	2	4	3	5	4	2	3		2	3
	死者数													
	負傷者数	42	1	7	2	5	4	6	4	2	3		3	5
米子	件数	209	10	20	24	19	28	14	21	20	12	16	16	9
	死者数	4			1		1	1					1	
	負傷者数	236	12	22	29	19	32	16	22	22	15	18	17	12
境港	件数	40	2	2	5	3	3	2	1	2	4	7	4	5
	死者数													
	負傷者数	48	2	2	5	3	4	2	1	3	6	9	5	6
黒坂	件数	20			3		2	5	2	1	2	3		2
	死者数	2						2						
	負傷者数	20			4		2	3	3	1	2	3		2
高速	件数	26	1	1	1	2	2	1	4	5	3	1	4	1
	死者数	2							2					
	負傷者数	35	2	1	1	2	3	2	3	8	5	1	6	1

※ 発生月による数値を記載

18 年別・警察署（隊）別交通事故発生状況

区分		年	26年	27年	28年	29年	30年	元年	2年	3年	4年	5年
総数	件数	1,168	1,053	987	965	869	805	628	618	598	656	
	死者数	34	38	17	26	20	31	17	19	14	14	
	負傷者数	1,396	1,250	1,243	1,162	1,029	957	749	694	691	762	
鳥取	件数	406	327	307	250	236	233	177	184	166	181	
	死者数	7	6	6	5	4	6	1	4	3	5	
	負傷者数	486	388	367	290	260	279	220	206	199	201	
郡家	件数	23	15	20	20	16	11	12	9	9	8	
	死者数	1	1		1		3					
	負傷者数	32	17	24	26	21	12	20	11	11	10	
智頭	件数	25	14	13	11	13	11	8	7	5	8	
	死者数	4	1		4	2	2	1				
	負傷者数	27	13	16	8	20	11	7	8	7	9	
浜村	件数	38	35	31	32	41	25	13	9	11	6	
	死者数	2	3		1	2	1					
	負傷者数	53	42	51	54	51	30	16	9	11	7	
倉吉	件数	130	167	169	166	153	119	77	107	122	126	
	死者数	4	12	2	4	4	6	3	3	1	1	
	負傷者数	157	198	216	203	184	146	91	123	141	154	
琴浦大山	件数	28	35	45	32	18	31	19	19	13	32	
	死者数	1		1	1	1	2	1	3	1		
	負傷者数	33	43	63	38	22	36	25	21	14	42	
米子	件数	405	351	302	344	305	303	253	220	196	209	
	死者数	8	4	5	9	2	5	5	3	2	4	
	負傷者数	462	422	369	403	357	348	289	242	226	236	
境港	件数	54	44	40	64	49	32	42	35	36	40	
	死者数		2	1	1	1	1	3	3	3		
	負傷者数	58	49	48	78	56	38	46	35	37	48	
黒坂	件数	24	31	30	25	19	18	9	8	14	20	
	死者数	4	3	1		3	3	1	1	1	2	
	負傷者数	25	34	36	34	20	20	8	8	14	20	
高速	件数	35	34	30	21	19	22	18	20	26	26	
	死者数	3	6	1		1	2	2	2	3	2	
	負傷者数	63	44	53	28	38	37	27	31	31	35	

19 市町村別交通事故発生状況

区分 市町村	件数	死者数	負傷者数	人口1万人当たりの事故率			第1当事者の住所別		死傷者の住所別		
				件数	死者数	負傷者数	件数	人口1万人 当たりの事故 率	死者数	負傷者数	
総数	656	14	762	12.2	0.3	14.2	656	12.2	14	762	
岩美町	5	1	5	4.8	1.0	4.8	11	10.6		7	
鳥取市	195	5	220	10.6	0.3	11.9	176	9.6	4	199	
八頭町	8		10	5.3		6.7	14	9.3		14	
若桜町							1	3.9		1	
智頭町	5		6	8.4		10.1	5	8.4		4	
湯梨浜町	27		31	17.2		19.7	25	15.9		25	
三朝町	2		2	3.5		3.5	11	19.4		8	
倉吉市	73		87	16.4		19.6	51	11.5		73	
北栄町	25	1	35	18.1	0.7	25.3	22	15.9	1	23	
琴浦町	15	1	17	9.7	0.6	11.0	17	11.0		26	
大山町	28		40	19.3		27.6	19	13.1		23	
日吉津村	4		4	11.1		11.1	5	13.9		6	
米子市	205	4	231	14.1	0.3	15.9	161	11.1	4	204	
南部町	3		4	3.0		4.0	5	5.0		8	
境港市	40		48	12.6		15.1	38	12.0	1	47	
伯耆町	11		12	10.8		11.7	10	9.8		8	
江府町	3	1	2	12.4	4.1	8.2	2	8.2		2	
日野町	3	1	4	11.2	3.7	15.0	2	7.5		1	
日南町	4		4	10.4		10.4	4	10.4		1	
							県外	74		4	82
							ひき逃げ	3			

(注) 高速隊発生分の事故で、第1当事者住所別と死傷者の住所別は、各市町村等に算入人口は、鳥取県統計課資料「鳥取県の推計人口(令和5年10月1日現在)」による。

20 年別・市町村別交通事故発生状況

年 市町村	令和元年			令和2年			令和3年			令和4年			令和5年				
	市町村別	署別	件数	死者数	負傷者数	件数	死者数	負傷者数	件数	死者数	負傷者数	件数	死者数	負傷者数	件数	死者数	負傷者数
総数			805	31	957	628	17	749	618	19	694	598	14	691	656	14	762
岩美町	鳥取		7		10	5		5	3		5	6	1	12	5	1	5
鳥取市			262	8	312	198	3	251	204	6	232	187	4	218	195	5	220
	鳥取		226	6	269	172	1	215	181	4	201	160	2	187	176	4	196
	智頭		4	1	3	4	1	3	4		5	4		6	5		6
	浜村		25	1	30	13		16	9		9	11		11	6		7
	高速		7		10	9	1	17	10	2	17	12	2	14	8	1	11
八頭町	郡家		11	3	12	11		19	9		11	8		10	8		10
若桜町					1		1				1		1				
智頭町			7	1	8	4		4	3		3	2		2	5		6
	智頭		7	1	8	4		4	3		3	1		1	3		3
	高速										1		1	2		3	
湯梨浜町			13		18	16		16	22	1	24	24	1	30	27		31
	倉吉		13		18	16		16	20	1	22	20		25	26		30
	高速								2		2	4	1	5	1		1
三朝町	倉吉		4		5				6		7	3		3	2		2
倉吉市			72	4	78	44	2	51	57	1	67	71		77	73		87
北栄町			30	2	45	17	1	24	24	1	27	28	1	36	25	1	35
	倉吉		30	2	45	17	1	24	24	1	27	28	1	36	25	1	35
	高速																
琴浦町			18	1	19	10		17	10	1	12	4	1	4	15	1	17
	琴浦大山		14		16	9		16	9	1	11	3	1	3	12		14
	高速		4	1	3	1		1	1		1	1		1	3	1	3
大山町			20	2	25	12	1	11	13	2	14	14		17	28		40
	琴浦大山		17	2	20	10	1	9	10	2	10	10		11	20		28
	高速		3		5	2		2	3		4	4		6	8		12
日吉津村	米子		13	1	17	11		14	6		10	9		10	4		4
米子市			292	5	342	242	5	276	215	3	236	186	1	216	205	4	231
	米子		286	4	327	237	4	270	211	3	229	182	1	212	202	4	228
	高速		6	1	15	5	1	6	4		7	4		4	3		3
南部町	米子		4		4	5	1	5	3		3	5	1	4	3		4
境港市	境港		32	1	38	42	3	46	35	3	35	36	3	37	40		48
伯耆町			14	1	17	8	1	7	3	1	3	11		12	11		12
	黒坂		13	1	15	7	1	6	3	1	3	11		12	10		10
	高速		1		2	1		1							1		2
江府町			1		2							2		2	3	1	2
	黒坂											2		2	3	1	2
	高速		1		2												
日野町	黒坂		2	1	1	1		1	2		2				3	1	4
日南町			3	1	4	1		1	3		3	1	1		4		4

2 1 年齢層別・居住地別交通事故死傷者数

年齢層 居住地別	総数		幼児		小学生		中学生		高齢者		その他の年齢層	
	死者数	負傷者数	死者数	負傷者数	死者数	負傷者数	死者数	負傷者数	死者数	負傷者数	死者数	負傷者数
総数	14	762		6		23		14	9	140	5	579
岩美町		7				2				1		4
鳥取市	4	199		3		4		6		24	4	162
八頭町		14								5		9
若桜町		1										1
智頭町		4										4
湯梨浜町		25				1				4		20
三朝町		8								2		6
倉吉市		73				2		1		16		54
北栄町	1	23		1				2	1	6		14
琴浦町		26				1		1		8		16
大山町		23				1				12		10
日吉津村		6								3		3
米子市	4	204		1		7		3	4	38		155
南部町		8										8
境港市	1	47				2		1	1	9		35
伯耆町		8								2		6
江府町		2										2
日野町		1										1
日南町		1										1
県外者	4	82		1		3			3	10	1	68

(注) 高速隊分については、各市町村等に算入

2.2 死亡事故の分析

(1) 年別死者数

年	区分	鳥取県	全国	人口10万人当たりの死者数	
				鳥取県	全国
26年		34	4,113	5.9	3.2
27年		38	4,117	6.6	3.2
28年		17	3,904	3.0	3.1
29年		26	3,694	4.6	2.9
30年		20	3,532	3.6	2.8
元年		31	3,215	5.6	2.5
2年		17	2,839	3.1	2.3
3年		19	2,636	3.5	2.1
4年		14	2,610	2.6	2.1
5年		14	2,678	2.6	2.2

(注) 人口は総務省統計資料「各年10月1日現在推計人口」による。

(2) 月別・年別死者数

年	月	総数	1月	2月	3月	4月	5月	6月	7月	8月	9月	10月	11月	12月
			5年間	件数	93	4	8	6	4	8	11	7	10	10
合計	死者数	95	4	8	7	4	8	11	7	10	10	7	15	4
元年	件数	30	2	1	4	2		4	2	6	1	2	5	1
	死者数	31	2	1	4	2		4	2	6	1	2	6	1
2年	件数	17	1	1		1	2	2	1	1	3	1	3	1
	死者数	17	1	1		1	2	2	1	1	3	1	3	1
3年	件数	19		4		1	3	1	1		2	3	3	1
	死者数	19		4		1	3	1	1		2	3	3	1
4年	件数	13	1	2	1		2	1	1	2	3			
	死者数	14	1	2	2		2	1	1	2	3			
5年	件数	14			1		1	3	2	1	1	1	3	1
	死者数	14			1		1	3	2	1	1	1	3	1

(3) 時間別・道路別死亡事故件数

時間 道路	総 数	0	2	4	6	8	10	12	14	16	18	20	22	
		5 2	5 4	5 6	5 8	5 10	5 12	5 14	5 16	5 18	5 20	5 22	5 24	
5年間合計	93	4	3	6	5	7	8	13	15	9	11	5	7	
元年	30	2	2	3	2	2	2	3	2	6	3	1	2	
2年	17				1	1	2	5	4	2	1	1		
3年	19			2	1	2	2	3	3		5		1	
4年	13	1	1	1		2		1	3	1		1	2	
5年	14	1			1		2	1	3		2	2	2	
高速道	1								1					
国道	9号													
	29号													
	53号	2										1	1	
	178号	1									1			
	179号													
	180号	1					1							
	181号	1							1					
	183号													
	313号													
	373号													
	431号													
	482号													
計	5						1		1		1	1	1	
自専道	1							1						
県道	主要	2										1	1	
	一般													
	計	2										1	1	
市町村道	4	1			1		1				1			
その他	1								1					

(4) 曜日別・時間別死亡事故件数

時間 \ 曜日	総数	日	月	火	水	木	金	土
		5年間合計	93	17	15	15	11	13
元年	30	5	5	3	5	5	3	4
2年	17	1		5	3	4	1	3
3年	19	4	3	3	2	2	4	1
4年	13	4	3	3		1	1	1
5年	14	3	4	1	1	1	4	
0~2	1	1						
2~4								
4~6								
6~8	1						1	
8~10								
10~12	2		1				1	
12~14	1				1			
14~16	3	2					1	
16~18								
18~20	2		2					
20~22	2		1	1				
22~24	2					1	1	

(5) 天候別・昼夜別・車種別死亡事故件数 (第1当事者)

車種 \ 天候	昼夜	総数		晴		曇		雨		霧		雪	
		昼	夜	昼	夜	昼	夜	昼	夜	昼	夜	昼	夜
		5年間合計	55	38	30	20	18	7	6	11			
元年	17	13	9	9	6	1	2	3					
2年	14	3	7	2	5		1	1				1	
3年	11	8	7	3	3	2	1	3					
4年	6	7	2	3	2	3	2	1					
5年	7	7	5	3	2	1		3					
乗用	大型												
	中型												
	準中型												
	普通	2	4	1	2	1			2				
	軽四	2	1	1		1	1						
貨物	大型	1	1	1					1				
	中型												
	準中型												
	普通	1	1	1	1								
	軽四	1		1									
特殊車													
自二	大型												
	普通												
原動機付自転車													
その他	自転車												
	歩行者												
	その他												
不明													

(6) 事故類型別・道路別死亡事故件数

道路		事故類型		総数	人対車両	車両相互	車両単独	列車	
		対人	対物						
元年				30	8	10	10	2	
2年				17	2	9	5	1	
3年				19	9	6	4		
4年				13	2	4	7		
5年				14	7	4	3		
高速道				1		1			
国道	9号	鳥取署							
		浜村署							
		倉吉署							
		琴浦大山署							
		米子署							
	29号	鳥取署							
		郡家署							
	53号	鳥取署		2			2		
		智頭署							
	178号	鳥取署		1		1			
	179号	倉吉署							
	180号	米子署							
		黒坂署		1		1			
	181号	米子署							
		黒坂署		1			1		
	183号	黒坂署							
313号	倉吉署								
373号	智頭署								
431号	米子署								
	境港署								
482号	郡家署								
	智頭署								
	倉吉署								
	黒坂署								
自専道				1			1		
県道	主要地方道			2	2				
	一般県道								
市町村道				4	3		1		
その他の道路				1			1		

(7) 道路形状別死亡事故件数

年	道路形状	総数	交差点				交差点以外				踏切			一般交通の場所
			大	中	小	付近交差点	カーブ	トンネル	橋	のその直線	一種	三種	四種	
元年		30	1	3	1	3	5		1	13	1		1	1
2年		17	1	1	3	1	1	2		7			1	
3年		19	1	3			6	1		8				
4年		13	1	2	1		3	1	1	4				
5年		14	1		1	2	2	1		6				1

※ 交差点の大きさは1当進入側基準

(9) 当事者別死亡事故件数（第1当事者、第2当事者）

第1当事者 第2当事者	総 数	乗 用 車					貨 物					二 輪			特 殊 車	自 転 車	歩 行 者	そ の 他	不 明
		バ ス	マ イ ク ロ バ ス	準 中 型	普 通	軽 四	大 型	中 型	準 中 型	普 通	軽 四	大 型	普 通	原 付					
元年	30				6	6	2		2	1	8		2		1	1	1		
2年	17				3	2	3		1		4			3	1				
3年	19				3	8		1		1	3		2		1				
4年	13				3	5					3		1		1				
5年	14				6	3	2			2	1								
乗 用	バス																		
	マイクロバス																		
	準中型																		
	普通																		
	軽四	1				1													
貨 物	大型																		
	中型																		
	準中型																		
	普通																		
	軽四																		
二 輪	大型																		
	普通	2			2														
	原付																		
特殊車																			
自転車	1			1															
歩行者	7			3		2			1	1									
列車																			
その他	2				1				1										
該当なし	1				1														

(10) 第1当事者の職業別・当事者種別死亡事故件数

車種	職業																
	総数	中学生以下	高校生	大学生	その他の学生	職業運転者	公務員	農林水産業・鉱業	建設業	製造業	卸・小売業等	電気・ガス・水道	運輸・通信業	サービス業（技術・飲食・娯楽・教育・医療・複合）	サービス業（その他）	その他・無職	不明
総数	14				1	2			3		2	2	2	1	1		
乗用	大型																
	中型																
	準中型																
	普通	6				1			1		1	1	1	1			
	軽四	3					1					1				1	
貨物	大型	2				1			1								
	中型																
	準中型																
	普通	2							1		1						
	軽四	1											1				
二輪	大型																
	普通																
	原付																
特殊車																	
自転車																	
歩行者																	
その他・不明																	

(11) 年齢層別・状態別死者数

状態	年齢	総数	5	6	13	16	20	25	30	40	50	60	65	75
			歳以下	歳	歳	歳	歳	歳	歳	歳	歳	歳	歳	歳
元年		31					3				7	1	7	13
2年		17				1				1	2	5	4	4
3年		19		1		2			2	1		2	4	7
4年		14				1		1	2	1	1	2	3	3
5年		14				1			2		1	1	3	6
自動車運転中		2											1	1
二輪車運転中		2							1			1		
自転車乗用中		1				1								
車両同乗中		2												2
その他														
小計		7				1			1			1	1	3
歩行中	対面通行中													
	背面通行中	1									1			
	横断歩道横断中	1												1
	横断歩道付近横断中													
	その他横断中													
	その他	5								1			2	2
	小計	7								1		1	2	3

(12) 年別・第1当事者の違反別死亡事故件数

違反		年				
		元年	2年	3年	4年	5年
総 数		19	30	17	13	14
信 号 無 視		1	2			
右 側 通 行						
その他通行区分違反						
最 高 速 度 違 反		1		1		
車 間 距 離 不 保 持						
追 越 し 方 法 等 違 反						
踏 切 不 停 止 等			1			
右 ・ 左 折 違 反						
優 先 通 行 妨 害					2	1
交 差 点 安 全 進 行 義 務 違 反		1	1	3		
歩 行 者 妨 害 等		1			2	1
徐 行 違 反						
指 定 場 所 一 時 不 停 止 等		1		1		
積 載 不 適 当						
酒 酔 い 運 転				1		
過 労 等		2				
安全運転義務違反	ハンドル操作不適	2	3	2	7	
	ブレーキ操作不適	1				
	前方不注意	9	5	5		8
	動 静 不 注 視					
	安 全 不 確 認	1	1	3		2
	安 全 速 度		1	1	2	
そ の 他		2	2			2
そ の 他 の 違 反		1				
不 明		7	1	2		

2.3 歩行者の交通事故

(1) 年別歩行者事故発生状況

区分		年									
		26年	27年	28年	29年	30年	元年	2年	3年	4年	5年
全事故	件数	1,168	1,053	987	965	869	805	628	618	598	656
	死者数	34	38	17	26	20	31	17	19	14	14
	負傷者数	1,396	1,250	1,243	1,162	1,029	957	749	694	691	762
歩行者 事故	件数	159	121	133	130	121	101	86	110	78	84
	死者数	16	11	10	12	5	10	2	9	2	7
	負傷者数	148	113	133	120	119	95	85	103	77	78
構成率 (%)	件数	13.6	11.5	13.5	13.5	13.9	12.5	13.7	17.8	13.0	12.8
	死者数	47.1	28.9	58.8	46.2	25.0	32.3	11.8	47.4	14.3	50.0
	負傷者数	10.6	9.0	10.7	10.3	11.6	9.9	11.3	14.8	11.1	10.2

(注) 歩行者事故の件数は、歩行者が死傷した事故件数を計上
(同一事故で複数人死傷があったものは1件として計上。)

(注) 構成率は、全事故に対する歩行者事故件数・死傷者数

(2) 年別歩行者事故死傷者数(子ども・高齢者)

区分		年									
		26年	27年	28年	29年	30年	元年	2年	3年	4年	5年
子ども	件数	29	17	18	19	15	12	8	16	10	7
	死者数								1		
	負傷者数	29	17	18	19	15	13	8	16	10	7
高齢者	件数	61	51	57	59	41	41	27	50	27	34
	死者数	11	9	7	9	3	8	2	8	2	5
	負傷者数	51	42	52	50	38	33	25	42	25	29

(注) 件数は、子ども・高齢者が死傷した事故件数を計上
(同一事故で区分が異なる死傷者があったものは重複計上。)

(3) 年別・時間別死傷者数

年	時間 総 数	0時	2	4	6	8	10	12	14	16	18	20	22
		5	5	5	5	5	5	5	5	5	5	5	5
		2時	4	6	8	10	12	14	16	18	20	22	24
元年	105	5	2	4	2	11	12	8	12	28	12	6	3
2年	87	1	1	1	4	15	12	4	11	15	13	8	2
3年	112	1	1	5	14	9	11	8	13	19	24	3	4
4年	79			2	4	9	4	9	4	22	17	7	1
5年	85	1	1	2	7	3	14	5	12	11	15	10	4
子ども	7				1		1	1	3	1			
幼児	1						1						
小学生	6				1			1	3	1			
中学生													
高校生	2					1							1
高齢者	34				3	1	10	3	6	4	4	2	1
65～69歳	4						2		2				
70～74歳	6						3	1				1	1
75歳以上	24				3	1	5	2	4	4	4	1	
その他の年齢	42	1	1	2	3	1	3	1	3	6	11	8	2

(4) 年別・道路別死傷者数

年	道路 総 数	高速道	自専道	国 道								県 道		市町村道	その他	
				9	29	53	179	180	181	431	その他	小計	主要			一般
元年	105		2	5	1	4	2		3	7	1	23	11	22	28	19
2年	87			4	1	1	1		2	2	11	8	27	24	17	
3年	112			6	5	3	2		2	1	1	20	11	22	41	18
4年	79			6	2	3	1		1	2	15	8	22	17	17	
5年	85			6		3	1	1		1	1	13	11	20	30	11
子ども	7									1		1		1	5	
幼児	1														1	
小学生	6									1		1		1	4	
中学生																
高校生	2			1								1			1	
高齢者	34			2		1		1			1	5	5	9	6	9
65～69歳	4							1				1	1			2
70～74歳	6					1						1	2	1		2
75歳以上	24			2							1	3	2	8	6	5
その他の年齢	42			3		2	1					6	6	10	18	2

(5) 道路形状別死傷者数

区分 道路形状		総数		子ども						高校生		高齢者						その他の年齢層				
				幼児		小学生		中学生				計		65~69歳		70~74歳				75歳以上		計
		死者数	負傷者数	死者数	負傷者数	死者数	負傷者数	死者数	負傷者数	死者数	負傷者数	死者数	負傷者数	死者数	負傷者数	死者数	負傷者数	死者数	負傷者数	死者数	負傷者数	
総数		7	78		1		6						1	3	1	5	3	21	5	29	2	40
交差点等	信号有り		20				1							1		2		6		9		10
	信号無し	1	16				3										1	4	1	4		9
	交差点付近	2	3												1	1			1	1	1	2
単路	橋・トンネル																					
	カーブ・屈折																					
	その他	4	28		1		2						1				2	6	3	6	1	17
踏切																						
その他			11											2		2		5		9		2

(6) 事故類型別死傷者数

区分 事故類型		総数		子ども						高校生		高齢者						その他の年齢層				
				幼児		小学生		中学生				計		65~69歳		70~74歳				75歳以上		計
		死者数	負傷者数	死者数	負傷者数	死者数	負傷者数	死者数	負傷者数	死者数	負傷者数	死者数	負傷者数	死者数	負傷者数	死者数	負傷者数	死者数	負傷者数	死者数	負傷者数	
総数		7	78		1		6						1	3	1	5	3	21	5	29	2	40
対面通行中			3																			3
背面通行中		1	7								1							2		2	1	4
横断中	横断歩道横断中	1	28				2						1		2	1	8	1	11		15	
	横断歩道付近横断中		2															1		1		1
	横断歩道橋付近横断中																					
	その他横断中		15		1		3									1		5		6		4
路上遊戯中																						
路上作業中		2	2										1				1		2			2
路上停止中		2	1												1		1		2			1
その他		1	20				1							2		2		5		9	1	10

(7) 年齢層別・年別死傷者数

区分・年齢 年	総数		幼児		小学生		中学生		高校生		その他の少年		20代		30代		40代		50代		60~64歳		65~69歳		70歳以上			
	死者数	負傷者数	死者数	負傷者数	死者数	負傷者数	死者数	負傷者数	死者数	負傷者数	死者数	負傷者数	死者数	負傷者数	死者数	負傷者数	死者数	負傷者数	死者数	負傷者数	死者数	負傷者数	死者数	負傷者数	死者数	負傷者数		
元年	10	95		1		9		3		3		1	1	4		11		13		1	12		5	3	2	5	31	
2年	2	85				6		2		2		1		13		12		11			6		7		5	2	20	
3年	9	103		2		12		2		1		1		11		8		10			12		2	2	9	6	33	
4年	2	77		2		6		2		1		2		11		4		6			11		7	1	3	1	22	
5年	7	78		1		6				2		1		14		1	2		3		1	13		7	1	3	4	26

2.4 自転車の交通事故

(1) 年別自転車事故発生状況

区分 \ 年		26年	27年	28年	29年	30年	元年	2年	3年	4年	5年
全事故	件数	1,168	1,053	987	965	869	805	628	618	598	656
	死者数	34	38	17	26	20	31	17	19	14	14
	負傷者数	1,396	1,250	1,243	1,162	1,029	957	749	694	691	762
自転車事故	件数	150	143	114	125	133	119	102	84	90	96
	死者数	3	4	4	6		2	4			1
	負傷者数	147	139	110	119	133	116	98	80	89	95
構成率 (%)	件数	12.8%	13.6%	11.6%	13.0%	15.3%	14.8%	16.2%	13.6%	15.1%	14.6%
	死者数	8.8%	10.5%	23.5%	23.1%		6.5%	23.5%			7.1%
	負傷者数	10.5%	11.1%	8.8%	10.2%	12.9%	12.1%	13.1%	11.5%	12.9%	12.5%

(注) 件数は、自転車が当事者となった事故の件数で、自転車相互は1件として計上している。(R5～)

(注) 自転車事故の死傷者数は、自転車乗車中の全死傷者数を計上している。

(2) 年別自転車事故死傷者数(子ども・高齢者)

区分 \ 年		26年	27年	28年	29年	30年	元年	2年	3年	4年	5年
子ども	件数	14	16	22	10	26	16	8	8	11	15
	死者数		1								
	負傷者数	13	15	22	10	26	15	8	8	10	15
	構成率 (%) (件数)	9.3%	11.2%	19.3%	8.0%	19.5%	13.4%	7.8%	9.5%	12.2%	15.6%
高齢者	件数	47	41	31	31	32	32	34	22	16	18
	死者数	2	2	4	2		2	2			
	負傷者数	45	39	27	29	32	30	32	21	16	18
	構成率 (%) (件数)	31.3%	28.7%	27.2%	24.8%	24.1%	26.9%	33.3%	26.2%	17.8%	18.8%

(注) 件数は、自転車が当事者となった事故の件数で、自転車相互は1件として計上している。

(注) 死傷者数は、自転車乗車中の全死傷者数を計上している。

(注) 構成率は、自転車事故全件数に対する各区分の自転車事故件数

(3) 年別・時間別死傷者数

年	時間 総数	0時	2	4	6	8	10	12	14	16	18	20	22
		1時	3時	5時	7時	9時	11時	13時	15時	17時	19時	21時	23時
元年	118	1	1	1	9	22	11	8	13	36	7	6	3
2年	102				9	17	11	14	15	21	8	4	3
3年	80			1	7	25	7	7	8	12	10	2	1
4年	89			1	7	22	8	14	5	15	9	7	1
5年	96				9	13	11	10	17	14	14	5	3
子ども	15				2	2		2	1	6	2		
幼児													
小学生	4									4			
中学生	11				2	2		2	1	2	2		
高校生	20				4	5	2	2	1	3	2		1
高齢者	18				1	1	5	3	6		1	1	
65～69歳	5							1	3			1	
70～74歳	4				1		3						
75歳以上	9					1	2	2	3		1		
その他の年齢	43				2	5	4	3	9	5	9	4	2

(4) 年別・道路別死傷者数

年	道路 総数	高速道	自専道	国 道								県道		市町村道	その他		
				9	29	53	179	180	181	431	その他	小計	主要			一般	
元年	118			6	2	7				2	5	1	23	12	34	46	3
2年	102			4	3	5	2			1	7		22	11	25	42	2
3年	80			4	1	4				1	3		13	12	20	32	3
4年	89			7	2	2	2	1			5		19	12	29	26	3
5年	96			2		7	2				2		13	17	21	44	1
子ども	15			1			1						2	1	4	8	
幼児																	
小学生	4														1	3	
中学生	11			1			1						2	1	3	5	
高校生	20					1	1						2	3	3	12	
高齢者	18					2							2	2	4	10	
65～69歳	5					1							1		3	1	
70～74歳	4													1		3	
75歳以上	9					1							1	1	1	6	
その他の年齢	43			1		4					2		7	11	10	14	1

(5) 道路形状別死傷者数

区分 道路形状		総数		子ども						高校生		高齢者						その他の年齢層	
				幼児		小学生		中学生				計		65～69歳		70～74歳			
		死者数	負傷者数	死者数	負傷者数	死者数	負傷者数	死者数	負傷者数	死者数	負傷者数	死者数	負傷者数	死者数	負傷者数	死者数	負傷者数	死者数	負傷者数
総数		1	95			4	11	15	1	19	5	4	9	18	43				
交差点等	信号有り		22				3	3		5				2	3				11
	信号無し		39			3	5	8		11				4	8				12
	交差点付近		6			1	2	3						1	1				2
単路	橋・トンネル																		
	カーブ・屈折その他	1	27				1	1	1	3				2	1		3	6	17
踏切																			
その他																			

(6) 事故類型別死傷者数

区分 事故類型		総数		子ども						高校生		高齢者						その他の年齢層	
				幼児		小学生		中学生				計		65～69歳		70～74歳			
		死者数	負傷者数	死者数	負傷者数	死者数	負傷者数	死者数	負傷者数	死者数	負傷者数	死者数	負傷者数	死者数	負傷者数	死者数	負傷者数	死者数	負傷者数
総数		1	95			4	11	15	1	19	5	4	9	18	43				
自転車対人																			
車両相互	正面衝突		5			1	1	2		1					1				1
	追突	1	1							1									
	出会い頭		51			3	7	10		9			2	3	5		10	22	
	その他		37				3	3		8			2	1	4		7	19	
小計		1	94			4	11	15	1	19	5	4	9	18	42				42
自転車単独			1																1
列車																			

(7) 年齢層別・年別死傷者数

区分・年齢 年	総数		幼児		小学生		中学生		高校生		その他の少年		20代		30代		40代		50代		60～64歳		65～69歳		70歳以上			
	死者数	負傷者数	死者数	負傷者数	死者数	負傷者数	死者数	負傷者数	死者数	負傷者数	死者数	負傷者数	死者数	負傷者数	死者数	負傷者数	死者数	負傷者数	死者数	負傷者数	死者数	負傷者数	死者数	負傷者数	死者数	負傷者数		
元年	2	116		1		6		8		25		4		11		8		8		9		6		7		2	23	
2年	4	98				5		3		13		4		10		5		11		10		2		5		6	2	26
3年		80				2		6		14		7		8		5		7		7				3		9	12	
4年		89				3		7		18		8		11		5		6		11				4		5	11	
5年	1	95				4		11		1		19		9		7		5		10				6		5	13	
うち同乗中																												

25 子どもの交通事故

(1) 年別死傷者数の推移(歩行者・自転車)

年 状態		26年		27年		28年		29年		30年	
		死者数	負傷者数	死者数	負傷者数	死者数	負傷者数	死者数	負傷者数	死者数	負傷者数
全年齢		34	1,396	38	1,250	17	1,243	26	1,162	20	1,029
子どもの死傷者数			88	3	61		81		67	1	76
全年齢に占める割合(%)			6.3	7.9	4.9		6.5		5.8	5.0	7.4
子どもの歩行中の死傷者数	幼児		3		1		4		6		2
	小学生		24		14		12		12		12
	中学生		2		2		2		1		1
	計		29		17		18		19		15
子どもの自転車乗用中の死傷者数	幼児				1						1
	小学生		7	1	5		8		3		11
	中学生		6		9		14		7		14
	計		13	1	15		22		10		26

年 状態		元年		2年		3年		4年		5年	
		死者数	負傷者数	死者数	負傷者数	死者数	負傷者数	死者数	負傷者数	死者数	負傷者数
全年齢		31	957	17	749	19	694	14	691	14	762
子どもの死傷者数			49		51	1	35		40		43
全年齢に占める割合(%)			5.1		6.8	5.3	5.0		5.8		5.6
子どもの歩行中の死傷者数	幼児		1				2		2		1
	小学生		9		6	1	12		6		6
	中学生		3		2		2		2		
	計		13		8	1	16		10		7
子どもの自転車乗用中の死傷者数	幼児		1								
	小学生		6		5		2		3		4
	中学生		8		3		6		7		11
	計		15		8		8		10		15

(2) 年別・学齢別死傷者数

学齢	年	元年		2年		3年		4年		5年	
		死者数	負傷者数	死者数	負傷者数	死者数	負傷者数	死者数	負傷者数	死者数	負傷者数
総数		0	49	0	51	1	35	0	40	0	43
幼児			11		12		5		10		6
小学生	1年		2		3		5		5		5
	2年		5		9		4		4		2
	3年		6		7	1	6		1		4
	4年		1		4		1		3		5
	5年		6				2		3		3
	6年				3		2		3		4
計		0	20	0	26	1	20	0	19	0	23
中学生	1年		8		4		7		3		6
	2年		3		3		1		4		6
	3年		7		6		2		4		2
	計	0	18	0	13	0	10	0	11	0	14

(3) 月別・警察署(隊)別死傷者数

警察署(隊)		月	総数	1月	2月	3月	4月	5月	6月	7月	8月	9月	10月	11月	12月
総数	死者数	0	0	0	0	0	0	0	0	0	0	0	0	0	0
	負傷者数	43	3	1	5	1	3	5	0	7	5	3	5	5	
鳥取	死者数	0													
	負傷者数	15	1	1	1	1	2	2		3	1	1	2		
郡家	死者数	0													
	負傷者数	3								3					
智頭	死者数	0													
	負傷者数	0													
浜村	死者数	0													
	負傷者数	2								1					1
倉吉	死者数	0													
	負傷者数	5			1									2	2
琴浦大山	死者数	0													
	負傷者数	3							2			1			
米子	死者数	0													
	負傷者数	12	1		3			1	1			1	2	1	2
境港	死者数	0													
	負傷者数	2	1									1			
黒坂	死者数	0													
	負傷者数	0													
高速	死者数	0													
	負傷者数	1										1			

※ 発生月による数値を記載

(4) 年別・違反別死傷者数

状態	年	元年		2年		3年		4年		5年	
		死者数	負傷者数	死者数	負傷者数	死者数	負傷者数	死者数	負傷者数	死者数	負傷者数
総数			49		51	1	35		40		43
自動車運転中											
自動車同乗中			21		35		10		20		21
二輪車運転中											
二輪車同乗中											
その他											
(小計)			15		8		8		10		15
自 転 車 乗 用 中	信号無視										
	通行区分違反										1
	横断等禁止違反										
	踏切不停止										
	右折違反										
	左折違反										
	優先通行妨害		1								
	交差点安全進行義務違反		1				2				2
	徐行場所違反				1						
	指定場所一時不停止等		1						2		
	灯火違反										
	合図不履行等										
	自転車の通行方法違反				1						
	整備不良車両運転										
	酒酔い運転										
安全運転義務違反		3		3		2		1		4	
その他											
違反なし		9		3		4		7		8	
うち自転車同乗中									1		
(小計)			13		8	1	17		10		7
歩 行 中	信号無視										
	左側通行										
	車道通行										
	その他通行区分違反										
	横断歩道外横断		1								
	斜め横断						1				1
	駐停車車両直前直後の横断										
	走行車両の直前直後の横断				1						1
	横断禁止場所の横断										
	幼児のひとり歩き						2				
	踏切不注意										
	めいてい・はいかい										
	路上遊戯										
	路上作業										
	飛び出し		3			1	1		3		3
その他											
違反なし		9		7		13		7		2	

26 高齢者（65歳以上）の交通事故

(1) 年別・性別死傷者数

区分・性別	年	元年			2年			3年			4年			5年		
		65～74歳	75歳以上	計	65～74歳	75歳以上	計	65～74歳	75歳以上	計	65～74歳	75歳以上	計	65～74歳	75歳以上	計
第1 当事者	男	93	68	161	77	51	128	89	34	123	57	44	101	71	58	129
	女	49	32	81	29	20	49	37	21	58	37	24	61	27	23	50
	計	142	100	242	106	71	177	126	55	181	94	68	162	98	81	179
死者数	男	6	8	14	3	2	5	3	4	7	3	3	6	3	5	8
	女	1	5	6	1	2	3	1	3	4					1	1
	計	7	13	20	4	4	8	4	7	11	3	3	6	3	6	9
負傷者数	男	52	33	85	35	25	60	41	29	70	28	18	46	50	22	72
	女	58	45	103	43	27	70	47	21	68	27	30	57	33	35	68
	計	110	78	188	78	52	130	88	50	138	55	48	103	83	57	140

(2) 月別・警察署（隊）別死傷者数

警察署	月	総数	月別											
			1月	2月	3月	4月	5月	6月	7月	8月	9月	10月	11月	12月
総数	死者数	9			1		1	2	2				2	1
	負傷者数	140	8	7	13	10	19	11	9	13	9	12	21	8
鳥取	死者数	1												1
	負傷者数	20	2	1	2	1	4	2	1	1		1	4	1
郡家	死者数													
	負傷者数	3		1									2	
智頭	死者数													
	負傷者数													
浜村	死者数													
	負傷者数	3	1								1		1	
倉吉	死者数	1											1	
	負傷者数	34	2		1	3	3	2	4	5	2	5	4	3
琴浦大山	死者数													
	負傷者数	15		2	2	1		2	1	1	2		2	2
米子	死者数	4			1		1	1					1	
	負傷者数	41	2	2	7	4	9	3	2	5	2		5	
境港	死者数													
	負傷者数	12	1			1	1	1				5	1	2
黒坂	死者数	1						1						
	負傷者数	6			1		1	1			2	1		
高速	死者数	2							2					
	負傷者数	6		1			1		1	1			2	

※ 発生月による数値を記載

(3) 年別・状態別死傷者数

状態	年	26年	27年	28年	29年	30年	元年	2年	3年	4年	5年
	全死者数		34	38	17	26	20	31	17	19	14
高齢死者数		20	21	11	17	8	20	8	11	6	9
状態別死者数	構成率(%)	58.8%	55.3%	64.7%	65.4%	40.0%	64.5%	47.1%	57.9%	42.9%	64.3%
	自動車運転中	5	7		5	3	8	3	2	4	2
	自動二輪運転中										
	原付運転中					1		1	1		
	自転車乗用中	2	2	4	2		2	2			
	車両同乗中	2	3			1	2				2
	歩行者	11	9	7	9	3	8	2	8	2	5
	その他				1						
全負傷者数		1,396	1,250	1,243	1,162	1,029	957	749	694	691	762
高齢負傷者数		256	217	224	220	192	188	130	138	103	140
状態別負傷者数	構成率(%)	18.3%	17.4%	18.0%	18.9%	18.7%	19.6%	17.4%	19.9%	14.9%	18.4%
	自動車運転中	106	85	103	100	75	91	52	63	41	67
	自動二輪運転中	2	1	1		2	2	1		1	2
	原付運転中	11	5	6	8	3	7		1	1	4
	自転車乗用中	45	39	27	29	32	30	32	21	16	18
	車両同乗中	39	45	35	33	42	25	20	11	17	19
	歩行者	51	42	52	50	38	33	25	42	25	29
	その他	2								2	1

(4) 年別・違反別死傷者数(歩行者・自転車)

違反		年		元年		令和2年		3年		4年		5年	
		死者数	負傷者数	死者数	負傷者数	死者数	負傷者数	死者数	負傷者数	死者数	負傷者数		
総数		8	33	2	25	8	42	2	25	5	29		
歩行者 中	信号無視					1	1		1		1		
	通行区分	左側通行				1		1					
		車道通行			1		1	3		1			
		その他通行区分違反											
	横断	横断歩道外横断	1	5		1		1		2		1	
		斜め横断						1		1			
		駐停車車両直前直後の横断											
		走行車両の直前直後の横断						2				1	
		横断禁止場所の横断										1	
		踏切不注意											
		めいてい・はいかい等	1				1	1			2		
		路上作業				1							
		飛び出し											
		その他	2							1			
	違反なし	4	28	1	22	5	32	2	19	3	25		
総数		2	30	2	32		21		16		18		
自転車 乗用 中	信号無視			1	1		2		2				
	通行区分違反				2								
	横断等禁止違反												
	踏切不停止												
	右折違反												
	左折違反												
	優先通行違反												
	交差点安全進行義務違反		1		1				1		1		
	徐行場所違反												
	指定場所一時不停止等				1						2		
	灯火違反												
	合図不履行等												
	自転車の通行方法違反												
	整備不良車両運転												
酒酔い運転													
安全運転義務違反	1	1	1	2		1		2		3			
その他				1									
違反なし	1	28		24		18		11		12			
自転車同乗中													

27 高校生の交通事故

(1) 年別高校生の交通事故発生状況

区分	年	26年	27年	28年	29年	30年	元年	2年	3年	4年	5年
	件数		32	36	16	22	29	28	18	17	22
死者数					1			1			1
負傷者数		36	53	28	27	38	37	22	21	27	23
生徒数		15,146	15,022	15,071	14,909	14,646	14,394	14,174	13,917	13,758	13,497

注 1 生徒数は、鳥取県資料による（定時制・通信制は除く）。

2 件数は、当事者のうち運転者・歩行者等を計上（重複する場合は1件とする。）

(2) 年別・状態別死傷者数

状態		年	29年	30年	元年	2年	3年	4年	5年
		第1当事者	総数	件数	4	1	2	4	1
死者数						1			
負傷者数	3			1	1	1			
自動車 運転中	件数						1		
	死者数								
	負傷者数								
二輪車 乗車中	件数					1			
	死者数					1			
	負傷者数								
自転車 乗用中	件数		4	1	2	3		2	
	死者数								
	負傷者数		3	1	1	1			
歩行者	件数								
	死者数								
	負傷者数								
第1当事者以外	総数	死者数	1						1
		負傷者数	24	37	36	21	21	27	23
	自動車 運転中	死者数							
		負傷者数						1	
	二輪車 乗車中	死者数							
		負傷者数		2	1		1		
	自転車 乗用中	死者数	1						1
		負傷者数	14	26	24	12	14	18	19
	歩行者	死者数							
		負傷者数	2	2	3	2	1	1	2
	車両 同乗中	死者数							
		負傷者数	8	7	8	7	5	7	2

注 1 件数は、高校生が第一当事者となった件数

(3) 年別・違反別発生件数(同乗者は除く)

年・状態 違反		元年			2年			3年			4年			5年		
		自動車	二輪車	自転車	自動車	二輪車	自転車	自動車	二輪車	自転車	自動車	二輪車	自転車	自動車	二輪車	自転車
総数		0	1	25	0	1	15	1	1	13	1	0	20	0	0	20
信号無視								1								
通行禁止・通行区分違反												2				1
車間距離不保持																
追越し違反						1										
踏切通行禁止																
右・左折違反																
優先通行違反																
歩行者妨害等				1												
徐行違反									1							
指定場所一時不停止等				1		1			1			3				1
灯火・合図違反																
過労運転																
最高速度違反																
交差点安全進行違反				4		1			1							2
安全運転義務違反	ハンドル・ブレーキ操作不適					1										
	前方不注意			1												
	安全不確認					1			1			3				3
	安全速度					1										
	その他			1		1										
自転車の通行方法違反																
その他の違反																
違反なし			1	17		9		1	9	1		12				13
調査不能																

(注) 件数(歩行者は除く)は、第2当事者も含む。

28 二輪車の交通事故

(1) 年別二輪車事故発生状況

区分	年	元年	2年	3年	4年	5年
	二輪車全事故		37	27	30	31
二輪車乗車中死者数		2	4	3	3	2
二輪車乗車中負傷者数		31	22	28	28	25
全事故件数		805	628	618	598	656
二輪車事故の占める率(%)		4.6	4.3	4.9	5.2	4.6
全二輪車台数	全二輪車台数	27,302	27,023	27,111	27,432	27,521
	自動二輪車台数	14,346	14,836	15,442	16,258	16,761
	原動機付自転車台数	12,956	12,187	11,669	11,174	10,760
大型自動二輪	件数	2	2	6	6	7
	死者数			2		
	負傷者数	2	4	5	6	5
	全事故件数に占める率(%)	0.2	0.3	1.0	1.0	1.1
	二輪車事故に占める率(%)	5.4	7.4	20.0	19.4	23.3
普通自動二輪	件数	16	13	12	14	13
	死者数	2	1		3	2
	負傷者数	12	12	12	11	10
	全事故件数に占める率(%)	2.0	2.1	1.9	2.3	2.0
	二輪車事故に占める率(%)	43.2	48.1	40.0	45.2	43.3
原動機付自転車	件数	19	12	12	12	10
	死者数		3	1		
	負傷者数	17	6	11	11	10
	全事故件数に占める率(%)	2.4	1.9	1.9	2.0	1.5
	二輪車事故に占める率(%)	51.4	44.4	40.0	38.7	33.3

- (注) (1) 二輪車全事故は、二輪車の事故件数、その他は当事者の合計
(2) 死者、負傷者は、二輪車乗車中の者である。
(3) 自二車台数は、国土交通省統計資料(令和5年12月末現在)による。
(4) 原付台数は、総務省資料(令和5年7月1日現在)による。

(2) 月別発生状況

区分	月												総数
	1月	2月	3月	4月	5月	6月	7月	8月	9月	10月	11月	12月	
発生件数	1			4	2	2	3	2	6	2	7	1	30
死者数						1					1		2
負傷者数	1			4	2	1	3	2	5	2	5		25
自 二	件数			3	1	1	1	1	5	2	5	1	20
	死者数					1					1		2
	負傷者数			3	1		1	1	4	2	3		15
原 付	件数	1		1	1	1	2	1	1		2		10
	死者数												
	負傷者数	1		1	1	1	2	1	1		2		10

(注) 発生件数は、二輪車の事故件数、その他は当事者の合計

※ 発生月による数値を記載

(3) 時間別発生状況

区分	時間												総数
	0時 ～ 2時	2 ～ 4	4 ～ 6	6 ～ 8	8 ～ 10	10 ～ 12	12 ～ 14	14 ～ 16	16 ～ 18	18 ～ 20	20 ～ 22	22 ～ 24	
発生件数			1		7	3	4	5		6	4		30
構成率(%)			3.3		23.3	10.0	13.3	16.7		20.0	13.3		100.0
死者数								1			1		2
構成率(%)								50.0			50.0		100.0
負傷者数			1		7	2	3	3		6	3		25
構成率(%)			4.0		28.0	8.0	12.0	12.0		24.0	12.0		100.0

(注) 発生件数は、二輪車の事故件数、その他は当事者の合計

(4) 年齢層別発生状況

区分	件数		死者数	負傷者数	うち同乗者	
	1当	2当			死者数	負傷者数
	中学生以下					
高校生						
その他少年		1		1		
20代		4		4		
30代		4	1	3		
40代	2	7		7		
50代	1	2		4		
60～64歳	1	1	1			
高齢者	65～69歳	2		2		
	70～74歳	2		2		
	75歳以上	2		2		
小計		6		6		
合計	4	25	2	25		

(注) 件数は1当及び2当の事故件数
死者数・負傷者数は、当事者の合計

(5) 事故類型別発生状況

区分	発生件数	死者数	負傷者数	うち同乗者	
				死者数	負傷者数
人対車両					
正面衝突	2	1	1		
追突	7		4		
出会い頭	10		10		
追越追抜時	1		1		
すれ違い時					
右左折時	4	1	3		
車両相互その他	6		6		
工作物					
路外逸脱					
転倒					
その他					
列車					
合計	30	2	25		

(注) 発生件数は、二輪車の事故件数、
その他は当事者の合計

(6) 道路別発生状況

道路		区分	発生件数		死者数		負傷者数	
				構成率(%)		構成率(%)		構成率(%)
国道	9号		1	3.3			1	4.0
	29号		1	3.3			1	4.0
	53号		1	3.3	1	50.0		
	178号							
	179号							
	180号							
	181号		1	3.3	1	50.0		
	183号							
	313号							
	373号							
	431号		1	3.3			1	4.0
482号								
小計			5	16.7	2	100.0	3	12.0
県道	主要地方道		6	20.0			5	20.0
	一般県道		7	23.3			7	28.0
市町村道			7	23.3			7	28.0
高速自動車国道			1	3.3			1	4.0
自動車専用道路			3	10.0			1	4.0
その他			1	3.3			1	4.0
合計			30	100.0	2	100.0	25	100.0

(注) 発生件数は、二輪車の事故件数、その他は当事者の合計

(7) 第1当事者の違反別発生状況

違反	信号無視	通行区分違反	最高速度違反	右・左折違反	交差点安全進行違反	歩行者・自転車妨害等	指定場所一時不停止	踏切不停止	安全運転義務違反						合計			
									ハンドル操作等不適	前方不注意	動静不注意	安全不確認	安全速度	その他		その他の違反	違反なし	
車種																		
自動二輪										2	2							4
原付																		
合計										2	2							4
構成率(%)										50.0	50.0							100.0

2.9 飲酒運転による交通事故

原付以上第1当事者飲酒ありの交通事故・・・※ 基準値未満・検知不能を含む。

(1) 年別・月別発生状況

年・月	区分	件数		死者数	負傷者数
			うち死亡事故		
元年		11	2	2	14
2年		12	2	2	10
3年		10	2	2	10
4年		4			4
5年		7	1	1	9
	1月	1			2
	2月				
	3月	3	1	1	3
	4月	2			2
	5月	1			2
	6月				
	7月				
	8月				
	9月				
	10月				
	11月				
	12月				

※ 発生月による数値を記載

(2) 時間別・年別・道路別発生件数

道路	時間	総数	0～2	2～4	4～6	6～8	8～10	10～12	12～14	14～16	16～18	18～20	20～22	22～24
			元年	11	1		2		1	1		1	1	1
2年	12		1	1	1		2	1		3	2		1	
3年	10	1	1	1	1	2	1				1	1	1	
4年	4		1			1				1		1		
5年	7						2		1	1	1	2		
高速道														
自専道														
国道	9号													
	29号													
	53号													
	179号													
	181号	1						1						
	431号													
	その他													
計	1						1							
県道	主要													
	一般	1						1						
	計	1						1						
市町村道	3										1	2		
その他	2								1	1				

(3) 事故類型別・年別発生件数

年	事故類型	総数	人対車両				車両相互					車両単独				列車		
			対面背面通行中	横断歩道横断中	横断歩道付近横断中	その他横断中	その他	正面衝突	追突	出会い頭	右左折時	追越追抜時	その他	工作物衝突	駐車車両衝突		転倒	路外逸脱
元年		11					1	3			1	3	3					
2年		12				1	2		4	1		1	2			1		
3年		10				1	1		4	1	1	1			1			
4年		4							2	1			1					
5年		7							3		1	2				1		

(4) 第1当事者の年齢層別・年別・車種別発生件数

年	車種	年齢	総数	高校生	その他の少年	20代	30代	40代	50代	60~64歳	高齢者
				元年		11			1		3
2年		12			2	2	1	4		3	
3年		10			2	1	4	2		1	
4年		4			2	1		1			
5年		7				1		2	2	2	
乗用	大型										
	中型										
	準中型										
	普通	3				1			2		
	軽四	4						2		2	
貨物	大型										
	中型										
	準中型										
	普通										
	軽四										
特殊車											
二輪	自二										
	原付										

(5) 第1当事者の職業別・年別・車種別発生件数

職業 年・車種		総数	学生	職業運転者		公務員	農林水産業	建設業	製造業	卸売・小売業	主婦	その他の業	無職
				バス・タクシー	トラック等								
元年		11			2			2				3	4
2年		12					2	3	1			4	2
3年		10						1	2	1		5	1
4年		4					1	1	1				1
5年		7			1		1			1		3	1
乗用	大型												
	中型												
	準中型												
	普通	3					1					1	1
	軽四	4			1					1		2	
貨物	大型												
	中型												
	準中型												
	普通												
	軽四												
特殊車													
二輪	自二												
	原付												

(6) 第1当事者の車種別・年別・警察署(隊)別発生件数

署 年・車種		総数	鳥取	郡家	智頭	浜村	倉吉	琴浦大山	米子	境港	黒坂	高速隊
元年		11	3			1	2	2	3			
2年		12	5	1	1		1	1	3			
3年		10	3				1		5	1		
4年		4	1				1		2			
5年		7	2						4	1		
乗用	大型											
	中型											
	準中型											
	普通	3							2	1		
	軽四	4	2						2			
貨物	大型											
	中型											
	準中型											
	普通											
	軽四											
特殊車												
二輪	自二											
	原付											

30 県外居住者による交通事故（第1当事者）

(1) 年別発生状況

区分 \ 年	26年	27年	28年	29年	30年	元年	2年	3年	4年	5年
件数	130	116	100	103	93	98	61	57	65	73
構成率(%)	11.1	11.0	10.1	10.7	10.7	12.2	9.7	9.2	10.9	12.2
死者数	5	9		2	2	7	2	2	4	3
構成率(%)	14.7	23.7		7.7	10.0	22.6	11.8	10.5	28.6	21.4
負傷者数	173	146	160	140	124	131	82	66	84	92
構成率(%)	12.4	11.7	12.9	12.0	12.1	13.7	10.9	9.5	12.2	13.3

注 1 第1当事者（県外者）事故による死者数、負傷者数である。

2 構成率は、各年の事故件数等に占める割合である。

(2) 居住地別・当事者種別・年別発生件数

当事者 年	総数	乗用			貨物			二輪		その他
		大型	中型・普通等	軽四	大型	中型・普通等	軽四	自二	原付	
元年	98		58	21	5	9	2	2		1
2年	61		30	17	3	7	3	1		
3年	57		27	17	4	4	5			
4年	65		36	16	2	5	4	1		1
5年	73		35	17	5	8	5	3		
東北 関東 中部	福島	1		1						
	東京	1		1						
	愛知	1		1						
近畿	京都	3		2	1					
	大阪	8		8						
	兵庫	11		3	3	1		1	3	
	奈良	1					1			
中国	島根	25		9	9		3	4		
	岡山	13		6	4	3				
	広島	5		3			2			
	山口	1					1			
九州	福岡	1				1				
	佐賀	1					1			
	鹿児島	1		1						

(3) 月別・警察署(隊)別発生状況…

件数は県外者第1当事者の件数、死傷者は全死傷者数の中の県外者数

警察署		月	総数	1月	2月	3月	4月	5月	6月	7月	8月	9月	10月	11月	12月
		件数	死者数	負傷者数											
総数	件数	73	2	4	5	8	5	5	11	8	11	7	5	2	
	死者数	4						1	2					1	
	負傷者数	82	3	3	8	2	15	4	12	18	2	7	3	5	
鳥取	件数	9		1	1	1			1	1		2	1	1	
	死者数	1													1
	負傷者数	10	1	1					1		2		3	2	
郡家	件数														
	死者数														
	負傷者数	3									3				
智頭	件数	1									1				
	死者数														
	負傷者数	2									2				
浜村	件数	1								1					
	死者数														
	負傷者数														
倉吉	件数	9				1			2	1	2	1	2		
	死者数														
	負傷者数	16						3	1	7	2		3		
琴浦大山	件数	2								1				1	
	死者数														
	負傷者数	3						1							2
米子	件数	25	1	2	3	5	4			3	3	1	1	1	1
	死者数														
	負傷者数	24			8	1	5			3	5		1		1
境港	件数	7			1	1						3	1		1
	死者数														
	負傷者数	5		1		1	2					1			
黒坂	件数	7							2	2		1	2		
	死者数	1							1						
	負傷者数	2						1							1
高速	件数	12	1	1				1		2	2	3		2	
	死者数	2								2					
	負傷者数	17	2	1				3	2	2	4	1		1	1

※ 発生月による数値を記載

(4) 道路別・年別発生件数

年	道路 総数	高速道	国 道								自専道	県道	市町村道等
			9号	29号	53号	180号	181号	431号	その他	計			
元年	98	4	23	3	2	1	6	8	9	52	5	25	12
2年	61	4	13	1	1			7	4	26	3	16	12
3年	57	2	12				4	7	2	25	4	23	3
4年	65	2	8	1	2	1	3	1	3	19	8	23	13
5年	73	3	13		1	2	5	8	1	30	9	20	11

(5) 曜日別・年別発生件数

年	曜日 総数	日	月	火	水	木	金	土
		元年	98	15	15	10	12	19
2年	61	8	8	6	6	9	9	15
3年	57	6	9	7	6	8	12	9
4年	65	10	9	7	7	10	11	11
5年	73	14	11	11	7	11	10	9

(6) 時間別・年別発生件数

年	時間 総数	0時	2時	4時	6時	8時	10時	12時	14時	16時	18時	20時	22時
		元年	98	2		3	3	17	13	14	12	20	7
2年	61				4	7	9	14	4	11	9	2	1
3年	57			2	7	11	4	8	8	12	2	2	1
4年	65		1	3	3	9	10	8	7	12	10	2	
5年	73		1	2	4	6	14	11	11	10	11	2	1

3.1 踏切における交通事故

(1) 年別発生状況

区分		年									
		26年	27年	28年	29年	30年	元年	2年	3年	4年	5年
事故総数		1		1	3	1	2	2	2	5	5
人身	件数	1					2	1			
	死者数						2	1			
	負傷者数	1									
物件事故				1	3	1		1	2	5	5

(2) 令和5年中の踏切事故

発生日時	発生場所	踏切名	種別	当事者種別	死者	傷者

(3) 原因別発生件数

原因 年・車種		総数	遮断機突破	警報機無視	直前進行	停止位置 不適當	通行不能	その他
元年		2			1			1
2年		1			1			
3年								
4年								
5年								
乗用	普通							
	軽四							
貨物	普通							
	軽四							
自動二輪								
原付								
農耕車								
自転車								
歩行者								

(4) 当事者別発生件数

年	当事者 総数	乗用				貨物				農耕車	自二	原付	自転車	歩行者
		大型	中型	普通	軽四	大型	中型	普通	軽四					
元年	2				1									1
2年	1										1			
3年														
4年														
5年														

注・・・(2)、(3)、(4)は人身事故

3.2 ひき逃げによる交通事故

(1) 年別発生検挙状況

区分 \ 年	26年	27年	28年	29年	30年	元年	2年	3年	4年	5年
発生件数	23	21	24	28	20	13	19	23	18	15
死者数	1	1	3	2	1	1		1	1	
負傷者数	23	20	26	29	20	12	19	22	17	15
検挙件数	12	17	16	15	15	11	10	19	17	12
検挙率 (%)	52.2%	81.0%	66.7%	53.6%	75.0%	84.6%	52.6%	82.6%	94.4%	80.0%
緊配件数	4	5	5	5	5	4	5	4	2	3
緊配による検挙	4	5	4	2	1	1		2		

(2) 警察署別発生検挙状況

区分 署	発生数	検挙数	検挙率 (%)	死者数	負傷者数
高速	1				1
鳥取	5	4	80.0		5
郡家					
智頭					
浜村					
倉吉	3	2	66.7		3
琴浦大山	1	1	100.0		1
米子	4	4	100.0		4
境港	1	1	100.0		1
黒坂					
合計	15	12	80.0		15

(3) 時間別発生件数

区分 時間帯	発生件数			
	死亡事故	重傷事故	軽傷事故	計
0～2				
2～4				
4～6				
6～8			2	2
8～10			1	1
10～12			1	1
12～14			2	2
14～16				
16～18			4	4
18～20			3	3
20～22		1	1	2
22～24				
合計		1	14	15

(4) 月別発生検挙件数

区分 月	発生件数				検挙件数			
	死亡事故	重傷事故	軽傷事故	計	死亡事故	重傷事故	軽傷事故	計
1月			1	1				
2月			1	1			2	2
3月			3	3				
4月			2	2			1	1
5月							2	2
6月			1	1			2	2
7月			1	1			1	1
8月							1	1
9月			1	1			1	1
10月			1	1				
11月		1	2	3		1	1	2
12月			1	1				
合計		1	14	15		1	11	12

(5) 犯人検挙の端緒

端 緒 別		件 数				
		死亡事故	重傷事故	軽傷事故	計	
現場遺留品から割り出し	塗 膜 片					
	ガ ラ ス (破 片)					
	自 動 車 部 品					
	そ の 他					
職務質問				1	1	
検問				2	2	
聞き込み捜査				1	1	
追跡	警 察 官					
	被 害 者、 第 三 者			1	1	
申告	被 疑 者					
	第 三 者					
	被 害 者			1	1	
目撃	ナンバーの一部又は全部確認	第 三 者		2	2	
		被 害 者		1	1	
	容疑車両の記号、商標の一部又は全部確認	第 三 者				
		被 害 者				
その他				3	3	
合計				12	12	

(6) 犯人逃走等の動機

動 機 別	件数			
	死亡事故	重傷事故	軽傷事故	計
飲酒運転中であつたから			2	2
逃げてしまえば分からないと思つたから			1	1
事故を起こしたことが恐ろしくなつたから				
被害者の被害が大したことはないと思つたから			3	3
ひき逃げの事実否認（事故を知らなかつた。被害がないと思つた。）			4	4
その他			2	2
合計			12	12

第3編 交通指導取締り

1 道路交通法違反別取締状況

違反		区分	合計	構成率 (%)
非 反 則 行 為	無	免 許	103	0.5
	酒	酔 い	1	0.0
	酒	気 帯 び	86	0.5
	速 度	50 以 上	5	0.0
	速 度	30 ~ 49	158	0.8
	そ の 他			
		計 (1)	353	1.9
反 則 行 為	速 度	30 ~ 39 (高 速)	41	0.2
	速 度	25 ~ 29	594	3.1
	速 度	20 ~ 24	1,520	8.0
	速 度	20 未 満	2,647	14.0
	信 号	無 視	836	4.4
	追 越 し	・ は み 禁	21	0.1
	過 積	載	1	0.0
	指 定	一 停	4,675	24.6
	踏 切	不 停 止 等	408	2.2
	歩 行 者	等 妨 害	315	1.7
	右 左 折	方 法	11	0.1
	整 備	不 良	55	0.3
	安 全 運 転	義 務		
	通 行	区 分	7	0.0
	通 行	禁 止	1,874	9.9
	消 音 器	不 備	3	0.0
	合 図	不 履 行	54	0.3
	定 員	外	11	0.1
	無 灯	火	49	0.3
	駐 停	車	67	0.4
	免 許 証	不 携 帶	644	3.4
	携 帯 電 話 使 用 等	(保 持)	1,542	8.1
	そ の 他		775	4.1
		計 (2)	16,150	85.1
合 計 (1) + (2)			16,503	87.0
前 年			19,766	
増 減 数			-3,263	
	シ ー ト ベ ル ト		2,255	11.9
	チ ャ イ ル ド シ ー ト		196	1.0
	自 二 ヘ ル メ ッ ト		1	0.0
	原 付 ヘ ル メ ッ ト		17	0.1
	計 (3)		2,469	13.0
前 年			2,616	
増 減 数			-147	
(3)			18,972	100.0
前 年			22,382	
増 減 数			-3,410	

2 警察署（隊）別飲酒運転検挙状況

(1) 職業別

区分		所属	鳥取	郡家	智頭	浜村	倉吉	琴浦大山	米子	境港	黒坂	交機隊	高速隊	合計	前年	増減数		
職業別	運 転 者	トラック																
		バス、タクシー																
		その他																
		公務員										1		1	3	-2		
		団体職員	1						1					2	2			
		農林業					2	1	1	1	1			6	5	1		
		漁・水産業							1					1	1			
		会社員	18		1	1	5	2	13	2	2			44	27	17		
		大工・左官・鳶職													5	-5		
		労務作業従事者	1											1		1		
	業	自 営 業	卸売・小売業															
			飲食業					1							1	1		
			その他	2						5					7	6	1	
	店 員	店	サービス業従事者							1					1	3	-2	
			販売業従事者															
			その他															
	学 生	学 生	大学生	1				1							2		2	
			高校生															
			その他															
		その他	1						1					2	7	-5		
	無職	8	1	1		3	1	4		1			19	7	12			
合計			32	1	2	1	12	4	27	3	4	1		87	67	20		

(2) 車種別・年齢層別

区分		所属		鳥取	郡家	智頭	浜村	倉吉	琴浦大山	米子	境港	黒坂	交機隊	高速隊	合計	前年	増減数		
		乗用	貨物																
車種別	乗用	大型																	
		中型																	
		準中型	17				3	1	8	1	1					31			
		普通	8	1		1	4		11	1	2	1				29	26	3	
		軽四															28	-28	
	貨物	大型																	
		中型				1										1		1	
		準中型																	
		普通				1			1							2	3	-1	
		軽四	7				3	3	7	1	1					22	9	13	
	二輪															1	-1		
	原付					2									2		2		
	小特																		
	自転車																		
年齢層別	20歳未満							1							1		1		
	20代	5				2		3							10	7	3		
	30代	6						3							9	11	-2		
	40代	8				2	1	3							14	11	3		
	50代	7	1	2		5	1	8	1	1	1				27	13	14		
	60～64歳							3	2	2					7	12	-5		
	65歳以上	6			1	3	2	6		1					19	13	6		
合計		32	1	2	1	12	4	27	3	4	1			87	67	20			
前年		28	1	2	1	11	5	14	2	3				67					
増減数		4				1	-1	13	1	1	1			20					

3 飲酒実態

(1) 飲酒理由

理由 所属	合計	商談	つきあい	職務上 会議等	祭葬礼	婚礼	宴会	レクリ エーション	飲みた かった	その他
鳥 取	32	0	2	0	0	0	4	0	24	2
郡 家	1	0	0	0	0	0	0	0	1	0
智 頭	2	0	0	0	0	0	0	0	2	0
浜 村	1	0	0	0	0	0	0	0	1	0
倉 吉	12	0	1	0	0	0	0	0	11	0
琴浦大山	4	0	0	0	0	0	0	0	4	0
米 子	27	0	6	0	0	0	1	0	20	0
境 港	3	0	0	0	0	0	0	0	3	0
黒 坂	4	0	0	0	0	0	0	0	4	0
交機隊	1	0	0	0	0	0	1	0	0	0
高速隊	0	0	0	0	0	0	0	0	0	0
合 計	87	0	9	0	0	0	6	0	70	2

(2) 飲酒場所

場所 所属	合計	スナック等	飲食店 居酒屋	酒小売店	自宅	職場	知人宅	車両内	旅館 宴会場	ドライヴ イン等	その他
鳥 取	32	1	16	0	8	0	0	5	0	0	2
郡 家	1	0	0	0	1	0	0	0	0	0	0
智 頭	2	0	0	1	1	0	0	0	0	0	0
浜 村	1	0	0	0	0	0	0	1	0	0	0
倉 吉	12	0	3	0	4	0	0	3	0	0	2
琴浦大山	4	0	1	0	1	0	0	0	0	0	2
米 子	27	2	11	0	5	1	1	7	0	0	0
境 港	3	0	0	0	1	0	0	2	0	0	0
黒 坂	4	0	1	0	1	1	0	1	0	0	0
交機隊	1	0	1	0	0	0	0	0	0	0	0
高速隊	0	0	0	0	0	0	0	0	0	0	0
合 計	87	3	33	1	22	2	1	19	0	0	6

4 交通違反者の住居別状況

警察署	違反		飲酒	無免許	速度	追越し はみ禁	その他	合計	前年	増減数
	市町村									
鳥取	岩美町		1		93		129	223	344	-121
			20	52	826	2	2,999	3,899	5,477	-1,578
智頭	鳥取市			136	1	252	389	444	-55	
浜村			2		170	1	420	593	731	-138
鳥取市小計			22	52	1,132	4	3,671	4,881	6,652	-1,771
郡家	八頭町		5	1	143	4	537	690	777	-87
	若桜町				22		58	80	92	-12
智頭	智頭町			61		129	190	188	2	
倉吉	湯梨浜町		2		96		463	561	679	-118
	三朝町				19		131	150	473	-323
	倉吉市		5	9	238	2	1,081	1,335	1,926	-591
	北栄町		2	1	99		369	471	708	-237
琴浦大山	琴浦町		1	2	283		369	655	657	-2
	大山町		4	2	226	1	480	713	594	119
米子	米子市		22	26	997	2	3,115	4,162	3,931	231
	日吉津村		2		24		105	131	89	42
	南部町		6	5	55		212	278	333	-55
境港	境港市		5	3	307	1	601	917	837	80
黒坂	伯耆町		3	2	95	1	276	377	417	-40
	江府町				21		39	60	66	-6
	日野町				39	1	42	82	91	-9
	日南町				26		43	69	107	-38
県内合計			80	103	3,976	16	11,850	16,025	18,961	-2,936
県外者			7		989	5	1,946	2,947	3,371	-424
住居不明								50	-50	
総計			87	103	4,965	21	13,796	18,972	22,382	-3,410
前年			67	69	5,001	47	17,198	22,382		
増減数			20	34	-36	-26	-3,402	-3,410		
増減率 (%)			29.9	49.3	-0.7	-55.3	-19.8	-15.2		

5 二輪車の交通違反検挙状況（車種別・年齢層別）

車種	性別	違反	無免許	飲酒	速度	信号無視	追は越し禁	指定一停	踏切不停止等	歩行者妨害	駐停車	その他	点数告知	合計	
		年齢層													
自	男	15歳以下													
		16～19歳	1			2		1		1		10		15	
		20代			2			1		1		6		10	
		30代			5			2						7	
		40代			6	1		6	2	1		2		18	
		50代			8			6						14	
		60～64歳			6			7	1			3		17	
		65歳以上					1		4			3	1	9	
	女	15歳以下													
		16～19歳													
		20代						2						2	
		30代													
		40代													
		50代													
		60～64歳													
65歳以上											1		1		
小計		1		27	4		29	3	3		25	1	93		
原	男	15歳以下													
		16～19歳				3		3				6		12	
		20代		1	3	2		6	1			5	1	19	
		30代			1			4				4	3	12	
		40代			2			6				2	1	11	
		50代		1	1			1	1			4		8	
		60～64歳			1			4	1	1		3	1	11	
		65歳以上			2	1	3	9	1			7	10	33	
	女	15歳以下													
		16～19歳											2		2
		20代			1										1
		30代											1		1
		40代													
		50代							1				1		2
		60～64歳							2				1		3
65歳以上				1		1	8	1			4			15	
小計			2	12	6	4	44	5	1		39	17	130		
合計		1	2	39	10	4	73	8	4		64	18	223		

6 高校生・中学生の交通違反検挙状況

車種		違反		無免許	飲酒	速度	信号無視	追越し・はみ禁	指定一停	踏切不停止等	歩行者妨害	駐停車	点数告知	その他	合計		
高 校 生	乗 用	大型															
		中型等															
		普通															
		軽四				1											1
	貨 物	大型															
		中型等															
		普通															
		軽四															
	二輪												2			2	
	原付						1									1	
	小特																
自転車								1								1	
小計					1	1		1					2			5	
中 学 生	乗 用	大型															
		中型等															
		普通															
		軽四															
	貨 物	大型															
		中型等															
		普通															
		軽四															
	二輪			1													1
	原付																
小特																	
自転車																	
小計			1													1	
合計			1		1	1		1					2			6	

第4編 運転免許及び行政処分

1 運転免許人口の年別推移

	26年	27年	28年	29年	30年	元年	2年	3年	4年	5年
全国免許人口	82,076,223	82,150,008	82,205,911	82,255,195	82,314,924	82,158,428	81,989,887	81,895,559	81,840,549	81,862,728
指数	100	100	100	100	100	100	100	100	100	100
本県免許人口	385,212	384,299	383,215	381,715	380,207	378,109	376,578	375,041	373,713	372,091
指数	100	100	100	99	99	98	98	98	97	97
本県免許人口増減数	-91	-913	-1,084	-1,500	-1,508	-2,098	-1,531	-1,537	-1,328	-1,622
本県免許人口増減率 (%)	0.0	-0.2	-0.3	-0.4	-0.4	-0.6	-0.4	-0.4	-0.4	-0.4
本県免許取得率(%)	67.1	67.4	67.3	67.5	67.8	68.0	67.8	68.4	68.8	69.2
本県人口	574,022	570,188	569,579	565,233	560,517	555,663	553,407	548,562	543,615	537,318

注1：全国及び本県免許人口は、警察庁統計による。

注2：人口は、鳥取県地域振興部統計課資料「鳥取県の推計人口（令和5年10月1日現在）」による。

注3：指数は平成26年を100とする。

注4：本県免許人口増減数・率は前年対比

2 運転免許人口の男女別推移

	26年	27年	28年	29年	30年	元年	2年	3年	4年	5年
男	206,445	205,135	203,882	202,319	200,742	198,914	197,608	196,352	195,179	193,843
構成率(%)	53.6	53.4	53.2	53.0	52.8	52.6	52.5	52.4	52.2	52.1
女	178,767	179,164	179,333	179,396	179,465	179,195	178,970	178,689	178,534	178,248
構成率(%)	46.4	46.6	46.8	47.0	47.2	47.4	47.5	47.6	47.8	47.9
計	385,212	384,299	383,215	381,715	380,207	378,109	376,578	375,041	373,713	372,091

3 年齢別運転免許人口

(複数の免許を所有する者は、優位免許欄に計上した。)

種別 年令	第 一 種										第 二 種						合計
	大型	中型	準中型	普通	大特	大自二	普自二	小特	原付	小計	大型	中型	普通	大特	けん引	小計	
16							11		10	21							21
17							15	1	29	45							45
18			33	720	6		15	1	29	804							804
19	2		110	2859	2		12		31	3,016			1			1	3,017
16~19	2		143	3,579	8		53	2	99	3,886			1			1	3,887
20	12	9	151	3648			7		18	3,845			1			1	3,846
21	31	47	120	3790	1		4		11	4,004			1			1	4,005
22	61	66	143	3958			6		11	4,245	1		1			2	4,247
23	74	76	139	3920			10		12	4,231	2					2	4,233
24	92	119	229	3464			4		8	3,916							3,916
25	97	127	1423	2354			1		1	4,003	2		5			7	4,010
26	115	121	2528	1074			2		8	3,848	2	1	5			8	3,856
27	135	119	3032	618			2	1	10	3,917	1		4			5	3,922
28	148	191	3230	396			2		7	3,974	2	1	2			5	3,979
29	159	137	3685	262			1	1	6	4,251	7			1		8	4,259
20~29	924	1,012	14,680	23,484	1		39	2	92	40,234	17	2	19	1		39	40,273
30	139	134	3631	182			1		10	4,097	3	2	3	1		9	4,106
31	165	183	3789	162			1		13	4,313	3	3	4			10	4,323
32	189	198	3808	105	1	1			9	4,311	9	2	8			19	4,330
33	190	198	4198	103			1		6	4,696	7	1	1			9	4,705
34	201	721	3686	112			2		10	4,732	8	3	4			15	4,747
35	224	2785	2020	80					8	5,117	9	5	3			17	5,134
36	212	3751	1149	88			1		6	5,207	7	6	2			15	5,222
37	231	4360	719	71			2		10	5,393	3	10	3			16	5,409
38	260	4813	483	82	1		1		9	5,649	23	8	3			34	5,683
39	293	5325	372	70			1		10	6,071	18	10	6			34	6,105
30~39	2,104	22,468	23,855	1,055	2	1	10		91	49,586	90	50	37	1		178	49,764
40	323	5526	313	61		1	2		9	6,235	25	12	3			40	6,275
41	367	5431	270	52			3		11	6,134	29	14	3	1		47	6,181
42	372	5538	209	49					6	6,174	31	8	3		1	43	6,217
43	390	5800	194	77			3	1	8	6,473	21	6	7			34	6,507
44	369	5884	182	57			1		11	6,504	47	18	6		1	72	6,576
45	453	6030	159	55	1		3		10	6,711	38	19	4			61	6,772
46	490	6255	152	35					11	6,943	35	24	3			62	7,005
47	517	6338	147	43				1	5	7,051	50	29	8			87	7,138
48	485	6608	113	60					9	7,275	35	23	6	1		65	7,340
49	589	6796	114	40					12	7,551	67	24	12			103	7,654
40~49	4,355	60,206	1,853	529	1	1	12	2	92	67,051	378	177	55	2	2	614	67,665

種別 年齢	第一種									第二種						合計	
	大型	中型	準中型	普通	大特	大自二	普自二	小特	原付	小計	大型	中型	普通	大特	けん引		小計
50	590	6755	109	36			1		10	7,501	64	43	10	1		118	7,619
51	583	6731	112	36			1	1	3	7,467	66	40	9			115	7,582
52	600	6414	94	32			1		8	7,149	54	35	7			96	7,245
53	568	5774	61	30					5	6,438	65	39	8			112	6,550
54	554	5722	62	22					13	6,373	73	37	13			123	6,496
55	484	5669	61	19			1		10	6,244	88	34	12	1	1	136	6,380
56	558	6065	54	26			2		7	6,712	85	47	11			143	6,855
57	383	4221	44	19			1		14	4,682	52	45	4	1		102	4,784
58	569	5815	39	20			1		12	6,456	83	58	10			151	6,607
59	548	5733	43	14				1	14	6,353	98	53	9			160	6,513
50~59	5,437	58,899	679	254			8	2	96	65,375	728	431	93	3	1	1,256	66,631
60	522	5552	35	11					14	6,134	82	48	13			143	6,277
61	537	5694	46	19					15	6,311	107	60	7	2		176	6,487
62	504	5591	31	22					7	6,155	90	58	8			156	6,311
63	546	5860	37	16			1		21	6,481	89	62	6		1	158	6,639
64	565	6128	25	17				1	24	6,760	86	80	5			171	6,931
65	593	5940	32	13			1		17	6,596	81	58	4			143	6,739
66	557	5880	25	16					23	6,501	104	82	6			192	6,693
67	564	6163	31	22					16	6,796	95	81	7			183	6,979
68	606	6211	41	17			1		17	6,893	90	84	4			178	7,071
69	623	6129	32	10			1		29	6,824	90	94	3			187	7,011
60~69	5,617	59,148	335	163		1	3	1	183	65,451	914	707	63	2	1	1,687	67,138
70	608	6265	37	14		1			24	6,949	100	106				206	7,155
71	554	6255	30	9		4			41	6,893	112	121				233	7,126
72	557	6162	27	12		1	3		39	6,801	115	102	1	1		219	7,020
73	547	6030	32	11			1	3	44	6,668	104	116				220	6,888
74	622	6493	26	9		1		2	47	7,200	122	138	1			261	7,461
75	599	6073	14	24		1	1	3	49	6,764	138	118				256	7,020
76	548	5317	19	11		2	2		49	5,948	94	122				216	6,164
77	276	3205	12	3			1	1	38	3,536	59	54				113	3,649
78	213	2638	7	8		4		2	29	2,901	41	53				94	2,995
79	283	3176	1	5		3	3	4	34	3,509	52	62				114	3,623
70~79	4,807	51,614	205	106		17	11	15	394	57,169	937	992	2	1		1,932	59,101
80以上	1,193	15,280	47	75		5	24	54	184	16,862	435	335				770	17,632
合計	24,439	268,627	41,797	29,245	12	25	160	78	1,231	365,614	3,499	2,694	270	10	4	6,477	372,091
65以上	8,943	97,217	413	259		23	37	69	680	107,641	1,832	1,726	26	1		3,585	111,226
75以上	3,112	35,689	100	126		15	31	64	383	39,520	819	744				1,563	41,083

4 運転免許種別・年齢層別免許人口の状況

年齢層	免許種別 年	第 一 種										第 二 種					合計	
		大型	中型	準中型	普通	大特	大白二	普自二	小特	原付	小計	大型	中型	普通	大特	けん引		小計
10代	5年	2	0	143	3,579	8	0	53	2	99	3,886	0	0	1	0	0	1	3,887
	4年	1		175	3,861	8	1	47	1	73	4,167	0	0	0	0	0	0	4,167
	増減数	1	0	-32	-282	0	-1	6	1	26	-281	0	0	1	0	0	1	-280
20代	5年	924	1,012	14,680	23,484	1	0	39	2	92	40,234	17	2	19	1	0	39	40,273
	4年	883	1,025	18,444	20,236	5	0	40	2	100	40,735	15	4	19	1	0	39	40,774
	増減数	41	-13	-3,764	3,248	-4	0	-1	0	-8	-501	2	-2	0	0	0	0	-501
30代	5年	2,104	22,468	23,855	1,055	2	1	10	0	91	49,586	90	50	37	1	0	178	49,764
	4年	2,221	27,865	20,699	898	2	3	11	1	91	51,791	106	56	33	0	0	195	51,986
	増減数	-117	-5,397	3,156	157	0	-2	-1	-1	0	-2,205	-16	-6	4	1	0	-17	-2,222
40代	5年	4,355	60,206	1,853	529	1	1	12	2	92	67,051	378	177	55	2	2	614	67,665
	4年	4,584	61,627	1,663	463	1	0	10	0	97	68,445	407	209	45	3	2	666	69,111
	増減数	-229	-1,421	190	66	0	1	2	2	-5	-1,394	-29	-32	10	-1	0	-52	-1,446
50代	5年	5,437	58,899	679	254	0	0	8	2	96	65,375	728	431	93	3	1	1,256	66,631
	4年	5,387	57,877	612	206	0	0	7	2	100	64,191	738	442	79	2	1	1,262	65,453
	増減数	50	1,022	67	48	0	0	1	0	-4	1,184	-10	-11	14	1	0	-6	1,178
60代	5年	5,617	59,148	335	163	0	1	3	1	183	65,451	914	707	63	2	1	1,687	67,138
	4年	5,786	60,284	340	156	0	2	4	1	199	66,772	941	783	45	2	1	1,772	68,544
	増減数	-169	-1,136	-5	7	0	-1	-1	0	-16	-1,321	-27	-76	18	0	0	-85	-1,406
70代以上	5年	6,000	66,894	252	181	0	22	35	69	578	74,031	1,372	1,327	2	1	0	2,702	76,733
	4年	5,801	64,027	247	166	0	16	41	73	604	70,975	1,375	1,325	2	1	0	2,703	73,678
	増減数	199	2,867	5	15	0	6	-6	-4	-26	3,056	-3	2	0	0	0	-1	3,055
合計	5年	24,439	268,627	41,797	29,245	12	25	160	78	1,231	365,614	3,499	2,694	270	10	4	6,477	372,091
	4年	24,663	272,705	42,180	25,986	16	22	160	80	1,264	367,076	3,582	2,819	223	9	4	6,637	373,713
	増減数	-224	-4,078	-383	3,259	-4	3	0	-2	-33	-1,462	-83	-125	47	1	0	-160	-1,622

5 年別運転免許試験実施状況

年 区分	26年	27年	28年	29年	30年	元年	2年	3年	4年	5年
受験者数	11,089	10,907	10,436	10,607	10,295	10,094	13,098	11,308	10,973	10,351
合格者数	8,800	8,816	8,546	8,770	8,577	8,318	10,642	9,262	9,265	8,560
合格率(%)	79.4	80.8	81.9	82.7	83.3	82.4	81.2	81.9	84.4	82.7

6 運転免許試験実施状況（種別合格者数）

免許種別	第一種										
	大型	中型	準中型	普通	大特	大自二	普自二	普自二 (小型)	小特	原付	けん引
受験者数	476	833	459	6,188	656	429	673	67	10	282	183
合格者数	454	824	424	4,942	531	380	600	37	6	134	157
合格率(%)	95.4	98.9	92.4	79.9	80.9	88.6	89.2	55.2	60.0	47.5	85.8

免許種別	第二種				
	大型	中型	普通	大特	けん引
受験者数	46	8	103	3	2
合格者数	38	8	58	3	1
合格率(%)	82.6	100.0	56.3	100.0	50.0

7 運転免許事務取扱状況

警察署 区分	新規免許証交付		更新免許証交付		再交付免許証交付		記載事項変更届					
	5年	4年	5年	4年	5年	4年	転入		転出		県内	
							5年	4年	5年	4年	5年	4年
鳥取	2,654	2,881	24,212	25,095	609	554	1,571	1,793	2,280	2,190	5,127	5,437
郡家	267	275	2,847	2,947	64	60	80	81	104	127	264	327
智頭	188	238	2,546	2,720	53	54	67	78	109	116	228	258
浜村	207	243	2,456	2,506	49	65	102	73	99	102	276	292
倉吉	1,236	1,362	12,114	12,216	282	277	1,158	582	718	723	1,988	2,201
琴浦大山	445	527	4,791	5,032	120	103	173	115	194	232	614	504
米子	2,498	2,634	23,686	24,367	622	634	1,991	2,248	2,426	2,456	4,811	5,844
境港	477	517	4,873	4,997	111	126	487	470	528	566	848	857
黒坂	303	277	2,896	3,111	80	77	75	121	141	145	256	277
計	8,275	8,954	80,421	82,991	1,990	1,950	5,704	5,561	6,599	6,657	14,412	15,997
増減数	-679		-2,570		40		143		-58		-1,585	
増減率(%)	-7.6		-3.1		2.1		2.6		-0.9		-9.9	

8 運転免許の拒否・保留状況

年 区分	拒否						保留						みなす 保留 拒否
	5年	4年	3年	2年	1年	計	180日	120日	90日	60日	30日	計	
26年						0			2	2	2	6	27
27年						0			1	1	1	3	14
28年						0					1	1	12
29年						0			1		2	3	11
30年						0			1	1		2	12
元年						0			1			1	9
2年						0						0	16
3年						0		1				1	11
4年						0						0	8
5年						0						0	12

9 行政処分状況

(1) 年別処分状況

処分等内容		年								
		27年	28年	29年	30年	元年	2年	3年	4年	5年
取消し	欠格3年以上	23	22	20	15	28	17	21	21	19
	欠格2年	112	99	107	146	97	126	97	77	107
	欠格1年	108	103	86	78	62	56	64	47	48
	計	243	224	213	239	187	199	182	145	174
停止	長期	206	205	185	184	166	203	158	128	172
	中期	191	182	150	154	142	131	108	79	75
	短期	794	830	852	615	626	678	564	389	395
	計	1,191	1,217	1,187	953	934	1,012	830	596	642
違反者講習		443	396	376	385	324	356	276	169	146
合計		1,877	1,837	1,776	1,577	1,445	1,567	1,288	910	962

※ 長期：90日、120日、150日又は180日の停止処分

中期：60日の停止処分

短期：30日の停止処分

(2) 違反別処分状況

違反	処分		取消し				停止				合計	前年同期
			3年以上	2年	1年	計	長期	中期	短期	計		
交通事故	ひき逃げ	死亡	1			1				0	1	0
		傷害	1			1				0	1	12
	酒酔い	死亡				0				0	0	0
		傷害				0				0	0	0
	無免許	死亡				0				0	0	0
		傷害				0				0	0	1
	その他	死亡			6	6				0	6	8
傷害		6	3	4	13	8	43	88	139	152	129	
物損		4	27		31	9		7	16	47	24	
計		12	30	10	52	17	43	95	155	207	174	
法令違反	酒酔い		1			1				0	1	0
	酒気帯び		2	62	2	66	22			22	88	63
	麻薬等					0				0	0	0
	共同危険行為					0				0	0	0
	免許外無免許			1		1				0	1	2
	停止中無免許		4	3		7				0	7	12
	最高速度				2	2	29	12	204	245	247	240
	無車検・無保険					0	2		16	18	18	13
	信号無視			1		1	4	2	3	9	10	15
	通行禁止					0	1	3	11	15	15	22
	追越し					0				0	0	0
	踏切					0		5	2	7	7	3
	一時不停止					0	1	2	15	18	18	35
	携帯電話使用等					0	3	4	30	37	37	39
	歩行者保護					0			3	3	3	13
	整備不良					0				0	0	1
	通行区分					0				0	0	0
	右・左折					0				0	0	0
	乗車・積載					0				0	0	0
その他			1		1		3	8	11	12	11	
計		7	68	4	79	62	31	292	385	464	469	
危険性帯有等			9		9	11	1	8	20	29	9	
身体障害・病気等				34	34	82			82	116	89	
合計		19	107	48	174	172	75	395	642	816	741	
前年		21	77	47	145	128	79	389	596	741		
増減数		-2	30	1	29	44	-4	6	46	75		

(3) 年齢層別処分状況

処分		年齢層		16~19	20~24	25~29	30代	40代	50代	60歳以上	合計
		16~19	20~24	25~29	30代	40代	50代	60歳以上	合計		
免許所有者数(A)				3,887	20,247	20,026	49,764	67,665	66,631	143,871	372,091
取消し	3年以上	事故			1	2	2	2	2	3	12
		法令				1	1	4	1		7
	2年	事故			3	2	5	4	7	9	30
		法令	2		3	5	13	11	15	19	68
	1年	事故	1		2			2	1	4	10
		法令			3	1					4
停止	長期	事故			2			5	5	5	17
		法令	1		15	5	6	9	14	12	62
	中期	事故	1		4	2	10	6	7	13	43
		法令	1		5	4	3	9	3	6	31
	短期	事故	1		7	4	16	18	20	29	95
		法令	10		46	34	57	41	48	56	292
計(B)		事故	3		19	10	33	37	42	63	207
		法令	14		72	50	80	74	81	93	464
処分率 B/A		事故	0.08		0.09	0.05	0.07	0.05	0.06	0.04	0.06
		法令	0.36		0.36	0.25	0.16	0.11	0.12	0.06	0.12
		計	0.44		0.45	0.30	0.23	0.16	0.18	0.11	0.18

(4) 年別仮停止処分状況

年	区分	酒酔い運転で ひき逃げ		酒酔い運転		ひき逃げ		その他		合計
		死亡	傷害	死亡	傷害	死亡	傷害	死亡	傷害	
27年						1	3	1	1	6
28年						1	2			3
29年							1	1	2	4
30年										0
元年										0
2年							1			1
3年									1	1
4年										
5年							2			2

(5) 年別意見の聴取（聴聞）実施状況

区分		年								
		28年	29年	30年	元年	2年	3年	4年	5年	
実施回数		81	90	91	88	85	80	84	80	
処分予定人員		430	398	423	364	404	367	292	346	
処分 決定数	取消し	224	213	239	187	199	182	145	174	
	停止等	180日	46	50	55	65	78	79	66	77
		150日	7	3	3	2	1	4	2	3
		120日	14	11	17	11	16	9	7	5
		90日	137	121	109	88	108	66	53	87

(6) 前歴の有無などによる処分状況

区分	処分内容	取 消 し				停 止				合計
		欠格3 年以上	欠格 2年	欠格 1年	小計	長期	中期	短期	小計	
	一回の違反（事故）で処分点となった	10	97	9	116	65	42	301	408	524
	他の違反（事故）との累積で処分点となった	7	1	3	11	4	13	86	103	114
	前歴があつて処分点となった	2		2	4	10	19		29	33
	危険性帯有など		9	34	43	93	1	8	102	145
	合 計	19	107	48	174	172	75	395	642	816

10 年別処分者講習等受講状況

区分 年	長期		中期		短期		違反者講習		合計	
	回数	人員	回数	人員	回数	人員	回数	人員	回数	人員
27年	57	124	49	142	266	723	63	443	435	1,432
28年	54	113	53	140	278	774	64	396	449	1,423
29年	48	112	49	133	274	780	62	376	433	1,401
30年	50	104	48	122	210	571	62	385	370	1,182
元年	47	69	34	108	209	573	62	324	352	1,074
2年	55	82	43	103	225	597	65	356	388	1,138
3年	36	59	38	92	208	526	61	276	343	953
4年	30	46	32	71	142	355	64	169	268	641
5年	36	60	33	61	133	351	60	146	262	618

第5編 交通安全組織

1 交通安全協会地区別会員数

年 地区	令和5年12月末				令和4年12月末			
	組織数			会員数	組織数			会員数
	地域	職域	計		地域	職域	計	
鳥取	36	13	49	34,411	36	13	49	34,701
郡家	2		2	8,863	2		2	8,934
智頭	11		11	4,850	11		11	4,901
浜村	3		3	4,852	3		3	4,583
倉吉	10		10	23,375	10		10	24,070
琴浦大山	12		12	9,559	13		13	9,867
米子	29		29	38,392	29		29	39,279
境港	8	5	13	8,931	8	5	13	8,325
日野川	21		21	5,884	21		21	6,233
合計	132	18	150	139,117	133	18	151	140,893
4年	133	18	151	140,893				
増減数	-1	0	-1	-1,776				

2 安全運転運行管理者等選任状況

令和5年12月末現在

区分 署	安全運転管理者等					運行 管理者	準安管	合計
	5台安管	マイクロ安管	副安管	代行安管	小計			
鳥取	818	35	215	16	1,084	13	2	1,099
郡家	75	1	15	3	94	3	5	102
智頭	69	3	14	2	88	4		92
浜村	56	3	3		62	3		65
倉吉	430	19	79	13	541	12	3	556
琴浦大山	152	7	44	6	209	4	2	215
米子	817	27	174	6	1,024	18	6	1,048
境港	139	5	22	1	167	6	5	178
黒坂	98	2	21		121	3	4	128
合計	2,654	102	587	47	3,390	66	27	3,483

(注) 運行管理者数及び準安管数は、鳥取県安全運転運行管理者協議会連合会加入業者数

3 安全運転管理者選任事業所の交通事故

(1) 警察署(隊)別発生状況

警察署(隊)別	区分	件数		死者数		負傷者数	
		5年	4年	5年	4年	5年	4年
鳥取		23	29		2	26	31
郡家		3	2			3	2
智頭			1				1
浜村			2				2
倉吉		18	15			22	18
琴浦大山		4	1			4	2
米子		22	12			23	16
境港		7	2			7	2
黒坂		3		1		2	
高速		6	3			8	4
合計		86	67	1	2	95	78

(注) 件数・・・安全運転管理者選任事業所従業員が通勤・業務中に第1当事者となったもの。

死者数・負傷者数・・・安全運転管理者選任事業所従業員の交通事故により死傷した者の数

(2) 月別・時間別発生状況

月	区分	件数	死者数	負傷者数	時間別	件数	死者数	負傷者数
1月		3		3	0～2			
2月		7		7	2～4	1		1
3月		10		10	4～6	1		1
4月		8		8	6～8	16		18
5月		7		7	8～10	22		25
6月		6	1	8	10～12	6	1	5
7月		10		11	12～14	3		3
8月		9		12	14～16	12		13
9月		3		3	16～18	16		20
10月		6		6	18～20	4		4
11月		6		7	20～22	5		5
12月		11		13	22～24			
合計		86	1	95	合計	86	1	95

※ 令和4年資料編から発生月による数値を記載

(3) 曜日別発生状況

曜日 区分	日	月	火	水	木	金	土	合計
件数	4	13	21	13	12	18	5	86
死者数		1						1
負傷者数	6	12	22	18	12	20	5	95

(4) 第1当事者の車種別発生状況

車種		区分	件数	死者数	負傷者数
乗用		大型			
		中型			
		準中型			
		普通		32	36
		軽四		29	30
貨物		大型		1	
		中型		4	5
		準中型		4	4
		普通		2	4
		軽四		14	16
二輪・原付					
その他					
合計			86	1	95

(5) 第1当事者の年齢層別発生状況

年齢層 区分	20歳未満	20代	30代	40代	50代	60代	70歳以上	合計
件数	2	21	17	15	17	11	3	86
構成率(%)	2.3	24.4	19.8	17.4	19.8	12.8	3.5	100.0
死者数					1			1
負傷者数	2	24	19	17	17	13	3	95

(6) 第1当事者の違反別発生状況

違反 区分	信号無視	積載不相当	優先通行妨害	交差点の安全進行違反	歩行者妨害等	通行区分違反	一時不停止	過労運転	安全運転義務違反						その他の違反	合計
									運転操作不適	前方不注意	動静不注意	安全不確認	予測不適	その他		
件数	1		2	9	6		2	1	4	31	5	20		4	1	86
構成率(%)	1.2		2.3	10.5	7.0		2.3	1.2	4.7	36.0	5.8	23.3		4.7	1.2	100.0

第6編 参考資料

1 シートベルトの着用・チャイルドシートの使用状況

(1) シートベルトの着用率

ア 一般道路

調査年	運転席		助手席		後部席	
	全国	鳥取県	全国	鳥取県	全国	鳥取県
元年	98.8	99.2	95.9	96.7	39.2	42.0
2年	99.0	99.4	96.5	97.6	40.3	45.1
3年	99.1	99.6	96.7	97.6	42.9	39.2
4年	99.1	99.7	96.9	97.7	42.9	51.6
5年	99.2	99.5	97.1	98.0	43.7	48.5

イ 高速道路

調査年	運転席		助手席		後部席	
	全国	鳥取県	全国	鳥取県	全国	鳥取県
元年	99.6	99.9	98.3	97.9	74.1	70.3
2年	99.7	100.0	98.5	99.7	75.8	66.3
3年	99.6	99.9	98.9	99.1	75.7	69.8
4年	99.6	99.6	98.7	99.1	78.0	92.4
5年	99.6	99.8	98.6	98.3	78.7	90.0

(2) チャイルドシートの使用率

調査年	全国	鳥取県
元年	70.5	77.1
2年	調査中止	
3年	調査中止	
4年	74.5	61.7
5年	76.0	74.3

(JAF・警察合同調査)

* 値は着用・使用率(%)

○ シートベルト

※平成20年6月1日から後部座席の着用義務化

高速自動車国道 付加点数 1

自動車専用道路 付加点数 1

○ チャイルドシート

※平成12年4月1日から使用義務化

付加点数 1

2 交通事故相談所

相談所名	所在地	電話番号	相談受付時間
鳥取交通事故相談所	鳥取市東町1丁目271番地 鳥取県庁第2庁舎1階	0857-26-7101	平日(木曜日を除く) 午前8時30分～正午 午後1時～4時
米子交通事故相談所	米子市鞆町1丁目160番地 西部総合事務所1号館3階	0859-33-0091	平日(水曜日を除く) 午前8時30分～正午 午後1時～4時
倉吉市内での出張面接相談	倉吉市東巖城町2番地 中部総合事務所	鳥取又は米子の 相談所に電話予約	毎月第2・4火曜日 (祝日を除く) 午前9時～正午 午後1時～4時

令和5年版
交 通 年 鑑 （ 資 料 編 ）

鳥取県警察本部交通部交通企画課

鳥取市東町1丁目271番地 TEL 0857-23-0110
