

(令和3年版)

交通年鑑

(資料編)

鳥取県警察本部

はじめに

令和3年中の全国の交通事故による死者数は2,636人(前年比－203人、－7.2%)と、5年連続で戦後最少を更新しましたが、未だ多くの方々の命が交通事故によって失われています。

鳥取県内では、

発生件数	618件	(前年比	－10件	－1.6%)
死者数	19人	(前年比	＋2人	＋11.8%)
負傷者数	694人	(前年比	－55人	－7.3%)

と、発生件数及び負傷者数は平成17年から17年連続で減少する結果となりましたが、死者数は前から2人増加となりましたが、平成以降では平成28年及び令和2年の17人に次いで、2番目に少ない人数となりました。

交通事故の特徴を見ると、交通事故死者19人中、65歳以上の高齢者は11人と全死者の57.9%を占め、前年(8人・47.1%)から3人(10.8ポイント)増加しました。また、全人身事故618件中、高齢者が第1当事者となる事故181件で全年齢の29.3%を占め、平成24年からの10年間で11.4ポイント増加(平成24年・17.9%)するなど、依然として高齢者が被害者、加害者となる交通事故の割合が高く、進展する高齢化社会において、高齢者の交通事故防止対策は極めて重要な課題となっています。このような情勢を踏まえ、警察では、安全で安心な鳥取県を目指し、警察官等が高齢者宅を訪問してワンポイントアドバイスを行うほか、一定期間に複数回交通事故を起こした方に対する個別指導、交通事故防止及び特殊詐欺被害防止のための高齢者訪問活動、反射材用品の直接貼付活動、交通安全教育車(ことぶき号)・歩行環境シミュレーター・自転車シミュレーター等を活用した参加・体験・実践型の交通安全講習を推進しています。また、平成27年12月から、看護師資格を有する安全運転相談員を運転免許センターに配置し、高齢運転者や家族に対し運転適性相談等を行うなど、高齢者を中心とした各種交通事故防止対策に取り組んでいるところです。

さらに、平成28年10月に制定された「鳥取県支え愛交通安全条例」の趣旨を踏まえつつ、関係機関・団体と一層の連携を図りながら、交通ルールの遵守と正しい交通マナーの実践のための意識啓発を始め、安全で安心な交通社会を実現するために、総合的な交通事故防止対策を推進してまいりたいと考えています。

本書は、令和3年中に鳥取県下で発生した交通事故等に関する統計を収録したものです。

今後の交通事故防止対策を推進する上で参考として御活用いただけたら幸いです。

用語の意味

- 1 「交通事故」とは、道路交通法第2条第1項第1号に規定する道路において、車両等及び列車の交通によって起こされた事故で、人の死亡又は負傷を伴うもの(人身事故)並びに物損事故をいう。
* 本資料に計上された数のうち、物損事故として表記のないものは全て人身事故として計上されたものである。
 - 2 「死亡」(「死者」)とは、交通事故によって、発生から24時間以内に亡くなった場合(人)をいう。
 - 3 「重傷」(「重傷者」)とは、交通事故によって負傷し、1か月(30日)以上の治療を要する場合(人)をいう。
 - 4 「軽傷」(「軽傷者」)とは、交通事故によって負傷し、1か月(30日)未満の治療を要する場合(人)をいう。
 - 5 「負傷」(「負傷者」)とは、「重傷」(「重傷者」)と「軽傷」(「軽傷者」)の合計をいう。
なお、負傷の程度の判断は医師の診断に基づく。
 - 6 「第1当事者」とは、最初に交通事故に関与した車両等の運転者又は歩行者のうち、当該交通事故における過失が重い者をいい、また過失が同程度である場合には人身損傷程度が軽い者をいう。
 - 7 「交差点付近」とは、交差点の側端から30メートル以内の道路をいう。
 - 8 「高齢者」とは65歳以上の者、「若者」とは16歳以上25歳未満の者、「子ども」とは中学生以下の者をいう。
 - 9 「事故類型」とは、事故をまず当事者の種類(人または車両)によって分類し、次いで当事者の事故時の行動等(動き、位置、衝突物等)によって更に細かく分類したものである。
 - 10 「状態」とは、当事者の事故当時の状態(自動車運転中、自動車同乗中、歩行中等)をいう。また、「乗車(用)中」とは、運転中と同乗中の合計をいう。
 - 11 統計表の記号の意味は、次のとおりである。
「0」又は「0.0」……単位未満であること。
「-」……皆無であること又は当てはまる数字のないこと。
- * 統計数値は、原則として単位未満で四捨五入しているため、総計と内計は一致しない場合がある。
割合については、単位未満で四捨五入しているため、合計が100%にならない場合がある。

目 次

第 1 編 全 国 の 交 通 事 故

1 概要	1
(1) 令和3年中の交通事故発生状況	1
(2) 1日平均の交通事故	1
(3) 人口10万人当たりの交通事故	1
(4) 車両1万台当たりの交通事故	1
(5) 死亡事故の発生状況	2
2 年別交通事故発生状況	3
3 令和3年中の月別交通事故発生状況	4
4 都道府県別交通事故発生状況	5
5 都道府県別の交通事故死者数及び事故率	6
6 死亡事故の分析	7
(1) 状態別死者数	7
(2) 年齢層別死者数	7
(3) 事故類型別死亡事故件数	8
(4) 第1当事者違反別死亡事故件数(原付以上の運転者)	8

第 2 編 鳥 取 県 の 交 通 事 故

1 令和3年中の交通事故の概要	9
(1) 交通事故発生件数	9
(2) 状態別死傷者数の状況	9
(3) 自動車乗車中死傷者数の状況	9
(4) 二輪車乗車中死傷者数の状況	9
(5) 自転車乗用中死傷者数の状況	10
(6) 歩行中死傷者数の状況	10
(7) ひき逃げ、無申告事故及び飲酒、無免許(第1当事者)による人身事故	10
(8) 道路別発生状況	10
2 交通死亡事故の特徴	11
(1) 交通死亡事故の状況(令和3年中)	12
(2) 死者分析	13
3 年別交通事故発生状況	15
4 年別・月別交通事故発生状況	16
(1) 発生件数	16
(2) 死者数	16
(3) 負傷者数	16

5	道路別交通事故発生状況	17
	(1) 年別発生状況	17
	(2) 国道別発生状況	18
6	時間別・道路別交通事故発生件数	19
7	事故類型別交通事故発生件数	20
8	曜日別交通事故発生件数	21
9	天候別・昼夜別交通事故発生件数	21
10	第1当事者の事業用・自家用別交通事故発生件数	22
11	第1当事者の年齢層別・性別交通事故発生件数	23
12	第1当事者の運転免許経過年数別交通事故発生件数	24
13	第1当事者の職業別交通事故発生件数	25
14	第1当事者の違反別交通事故発生件数	26
	(1) 車種別	26
	(2) 年別	27
15	年齢層別・状態別交通事故死傷者数	28
16	年別・状態別交通事故死傷者数	29
17	月別・警察署(隊)別交通事故発生状況	30
18	年別・警察署(隊)別交通事故発生状況	31
19	市町村別交通事故発生状況	32
20	年別・市町村別交通事故発生状況	33
21	年齢層別・居住地別交通事故死傷者数	34
22	死亡事故の分析	35
	(1) 年別死者数	35
	(2) 月別・年別死者数	35
	(3) 時間別・道路別死亡事故件数	36
	(4) 曜日別・時間別死亡事故件数	37
	(5) 天候別・昼夜別・車種別死亡事故件数(第1当事者)	37
	(6) 事故類型別・道路別死亡事故件数	38
	(7) 道路形状別死亡事故件数	38
	(8) 事故類型別死亡事故件数	39
	(9) 当事者別死亡事故件数(第1当事者、第2当事者)	40
	(10) 第1当事者の職業別・当事者種別死亡事故件数	41
	(11) 年齢層別・状態別死者数	41
	(12) 年別・第1当事者の違反別死亡事故件数	42
23	歩行者の交通事故	43
	(1) 年別歩行者事故発生状況	43
	(2) 年別歩行者事故死傷者数(子ども・高齢者)	43
	(3) 年別・時間別発生件数	44
	(4) 年別・道路別発生件数	44
	(5) 道路形状別死傷者数	45

(6) 事故類型別死傷者数	45
(7) 年齢層別・年別死傷者数	45
(8) 年別・違反別死傷者数	46
(9) 年齢層別・違反別死傷者数	46
24 自転車の交通事故	47
(1) 年別自転車事故発生状況	47
(2) 年別自転車事故死傷者数(子ども・高齢者)	47
(3) 年別・時間別発生件数	48
(4) 年別・道路別発生件数	48
(5) 道路形状別死傷者数	49
(6) 事故類型別死傷者数	49
(7) 年齢層別・年別死傷者数	49
(8) 年別・違反別死傷者数	50
(9) 年齢層別・違反別死傷者数	50
25 子どもの交通事故	51
(1) 年別死傷者数の推移(歩行者・自転車)	51
(2) 年別・学齢別死傷者数	52
(3) 月別・警察署(隊)別死傷者数	52
(4) 年別・違反別死傷者数	53
26 高齢者(65歳以上)の交通事故	54
(1) 年別・性別死傷者数	54
(2) 月別・警察署(隊)別死傷者数	54
(3) 年別・状態別死傷者数	55
(4) 年別・違反別死傷者数(歩行者・自転車)	56
27 高校生の交通事故	57
(1) 年別高校生の交通事故発生状況	57
(2) 年別・状態別死傷者数	57
(3) 年別・違反別発生件数(同乗者は除く)	58
28 二輪車の交通事故	59
(1) 年別二輪車事故発生状況	59
(2) 月別発生状況	60
(3) 時間別発生状況	60
(4) 年齢層別発生状況	60
(5) 事故類型別発生状況	60
(6) 道路別発生状況	61
(7) 第1当事者の違反別発生状況	61
29 飲酒運転による交通事故	62
(1) 年別・月別発生状況	62
(2) 時間別・年別・道路別発生件数	62
(3) 事故類型別・年別発生件数	63

(4) 第1当事者の年齢層別・年別・車種別発生件数	63
(5) 第1当事者の職業別・年別・車種別発生件数	64
(6) 第1当事者の車種別・年別・警察署(隊)別発生件数	64
30 県外居住者による交通事故(第1当事者)	65
(1) 年別発生状況	65
(2) 居住地別・当事者種別・年別発生件数	65
(3) 月別・警察署(隊)別発生状況	66
(4) 道路別・年別発生件数	67
(5) 曜日別・年別発生件数	67
(6) 時間別・年別発生件数	67
31 踏切における交通事故	68
(1) 年別発生状況	68
(2) 令和3年中の踏切事故	68
(3) 原因別発生件数	68
(4) 当事者別発生件数	68
(5) 県下の踏切数	68
32 ひき逃げによる交通事故	69
(1) 年別発生検挙状況	69
(2) 警察署別発生検挙状況	69
(3) 時間別発生件数	69
(4) 月別発生検挙件数	69
(5) 犯人検挙の端緒	70
(6) 犯人逃走等の動機	70

第 3 編 交通指導取締り

1 道路交通法違反別取締状況	71
2 警察署(隊)別飲酒運転検挙状況	72
(1) 職業別	72
(2) 車種別・年齢層別	73
3 飲酒実態	74
(1) 飲酒理由	74
(2) 飲酒場所	74
4 交通違反者の住居別状況	75
5 二輪車の交通違反検挙状況(車種別・年齢層別)	76
6 高校生・中学生の交通違反検挙状況	77

第 4 編 運 転 免 許 及 び 行 政 処 分

1 運転免許人口の年別推移	78
2 運転免許人口の男女別推移	78
3 年齢別運転免許人口	79
4 運転免許種別・年齢層別免許人口の状況	81
5 年別運転免許試験実施状況	82
6 運転免許試験実施状況(種別合格者数)	82
7 運転免許事務取扱状況	82
8 運転免許の拒否・保留状況	82
9 行政処分状況	83
(1) 年別処分状況	83
(2) 違反別処分状況	83
(3) 年齢層別処分状況	84
(4) 年別仮停止処分状況	84
(5) 年別意見の聴取(聴聞)実施状況	85
(6) 前歴の有無などによる処分状況	85
10 年別処分者講習等受講状況	85

第 5 編 交 通 安 全 組 織

1 交通安全協会地区別会員数	86
2 安全運転運行管理者等選任状況	86
3 安全運転管理者選任事業所の交通事故	87
(1) 警察署(隊)別発生状況	87
(2) 月別・時間別発生状況	87
(3) 曜日別発生状況	88
(4) 第1当事者の車種別発生状況	88
(5) 第1当事者の年齢層別発生状況	88
(6) 第1当事者の違反別発生状況	88

第 6 編 参 考 資 料

1 シートベルトの着用・チャイルドシートの使用状況	89
(1) シートベルトの着用率	89
(2) チャイルドシートの使用率	89
2 交通事故相談所	89

第1編 全国の交通事故

1 概要

(1) 令和3年中の交通事故発生状況

項目	区分	令和3年	前年比		令和2年
			増減数	増減率(%)	
発生件数(件)		305,196	-3,982	-1.3	309,178
死者数(人)		2,636	-203	-7.2	2,839
負傷者数(人)		362,131	-7,345	-2.0	369,476

(2) 1日平均の交通事故

項目	区分	令和3年	令和2年	過去5年間平均
発生件数(件)		836.2	844.7	1,039.7
死者数(人)		7.2	7.8	8.7
負傷者数(人)		992.1	1,009.5	1,259.8

(3) 人口10万人当たりの交通事故

項目	区分	令和3年	令和2年	過去5年間平均
発生件数(件)		243.2	245.1	300.7
死者数(人)		2.1	2.3	2.5
負傷者数(人)		288.5	292.8	364.3

(4) 車両1万台当たりの交通事故

項目	区分	令和3年	令和2年	過去5年間平均
発生件数(件)		33.4	33.9	41.5
死者数(人)		0.3	0.3	0.3
負傷者数(人)		39.7	40.5	50.3

(5) 死亡事故の発生状況 (2,583 件、 2,636 人)

特徴

○ 状態別死者数では、歩行中(構成率35.7%)が最も多く、次いで自動車乗車中(同31.1%)となっている。

自動車乗車中	860 人	(前年比	-22 人)
二輪車乗車中	463 人	(前年比	-63 人)
自転車乗用中	361 人	(前年比	-58 人)
歩行中	941 人	(前年比	-61 人)
その他	11 人	(前年比	1 人)

○ 年齢層別死者数では、高齢者(構成率57.7%)が最も多く、70歳以上(同51.0%)となっている。

65歳以上	1,520 人	(前年比	-76 人)
70歳以上	1,344 人	(前年比	-19 人)
75歳以上	1,029 人	(前年比	-43 人)
50代	302 人	(前年比	-15 人)
40代	213 人	(前年比	58 人)

○ 原因別では、漫然運転が最も多く、次いで運転操作不適、安全不確認が多い。

漫然運転	345 件	(構成率	15.1 %)
運転操作不適	282 件	(構成率	12.3 %)
安全不確認	276 件	(構成率	12.1 %)
脇見運転	253 件	(構成率	11.1 %)

(原付以上、第1当事者)

○ 飲酒運転による死亡事故は減少するも下げ止まり傾向である。

原付以上運転者(第1当事者)の死亡事故2,289件中

飲酒あり	152 件	(構成率	6.6 %)
飲酒なし	2,124 件	(構成率	92.8 %)
調査不能	13 件	(構成率	0.6 %)

・前年との比較

飲酒あり	-7 件	(前年比	-4.4 %)
------	------	------	---------

2 年別交通事故発生状況

区分 年	件数	死者数	負傷者数	自動車台数	自動車 1千台当 りの件数	人 口	人口 10万人当たり	
							死者数	負傷者数
昭和49年	490,452	11,432	651,420	27,710,808	17.7	110,049	10.4	591.9
50	472,938	10,792	622,467	28,934,020	16.3	111,940	9.6	556.1
51	471,041	9,734	613,957	30,903,111	15.2	113,089	8.6	542.9
52	460,649	8,945	593,211	32,853,106	14.0	114,154	7.8	519.7
53	464,037	8,783	594,116	35,000,224	13.3	115,174	7.6	515.8
54	471,573	8,466	596,282	37,188,264	12.7	116,133	7.3	513.4
55	476,677	8,760	598,719	38,938,996	12.2	117,060	7.5	511.5
56	485,578	8,719	607,346	40,854,915	11.9	117,884	7.4	515.2
57	502,261	9,073	626,192	42,768,222	11.7	118,693	7.6	527.6
58	526,362	9,520	654,822	44,601,851	11.8	119,483	8.0	548.0
59	518,642	9,262	644,321	46,417,048	11.2	120,235	7.7	535.9
60	552,788	9,261	681,346	48,268,232	11.5	121,049	7.7	562.9
61	579,190	9,317	712,330	50,276,171	11.5	121,672	7.7	585.5
62	590,723	9,347	722,179	52,415,712	11.3	122,264	7.6	590.7
63	614,481	10,344	752,845	55,164,098	11.1	122,783	8.4	613.2
平成元年	661,363	11,086	814,832	57,936,593	11.4	123,255	9.0	661.1
2	643,097	11,227	790,295	60,650,629	10.6	123,611	9.1	639.3
3	662,392	11,109	810,245	62,890,623	10.5	124,043	9.0	653.2
4	695,346	11,452	844,003	64,709,323	10.7	124,452	9.2	678.2
5	724,678	10,945	878,633	66,376,631	10.9	124,764	8.8	704.2
6	729,461	10,653	881,723	68,184,856	10.7	125,034	8.5	705.2
7	761,794	10,684	922,677	70,073,544	10.9	125,570	8.5	734.8
8	771,085	9,943	942,204	72,030,003	10.7	125,864	7.9	748.6
9	780,401	9,642	958,925	73,218,535	10.7	126,166	7.6	760.1
10	803,882	9,214	990,676	74,009,080	10.9	126,486	7.3	783.2
11	850,371	9,012	1,050,399	74,914,679	11.4	126,686	7.1	829.1
12	931,950	9,073	1,155,707	75,864,710	12.3	126,926	7.1	910.5
13	947,253	8,757	1,181,039	76,664,286	12.4	127,291	6.9	927.8
14	936,950	8,396	1,168,029	77,304,313	12.1	127,435	6.6	916.6
15	948,281	7,768	1,181,681	77,580,658	12.2	127,619	6.1	925.9
16	952,720	7,436	1,183,617	78,091,097	12.2	127,687	5.8	927.0
17	934,346	6,937	1,157,113	79,207,207	11.8	127,768	5.4	905.6
18	887,267	6,415	1,098,564	79,452,557	11.2	127,770	5.0	859.8
19	832,704	5,796	1,034,652	79,371,014	10.5	127,771	4.5	809.8
20	766,394	5,209	945,703	79,236,532	9.7	127,692	4.1	740.6
21	737,637	4,979	911,215	79,042,056	9.3	127,510	3.9	714.6
22	725,924	4,948	896,297	79,091,536	9.2	128,057	3.9	699.9
23	692,084	4,691	854,613	79,241,738	8.7	127,799	3.7	668.7
24	665,157	4,438	825,392	79,882,112	8.3	127,515	3.5	647.3
25	629,033	4,388	781,492	80,411,439	7.8	127,298	3.4	613.9
26	573,842	4,113	711,374	81,009,554	7.1	127,083	3.2	559.8
27	536,899	4,117	666,023	81,246,351	6.6	127,095	3.2	524.0
28	499,201	3,904	618,853	81,602,046	6.1	126,933	3.1	487.5
29	472,165	3,694	580,850	81,946,036	5.8	126,706	2.9	458.4
30	430,601	3,532	525,846	82,192,828	5.2	126,443	2.8	415.9
令和元年	381,237	3,215	461,775	82,341,762	4.6	126,167	2.5	366.0
2	309,178	2,839	369,476	82,471,678	3.7	126,147	2.3	292.9
3	305,196	2,636	362,131	82,565,091	3.7	125,502	2.1	288.5

(1) 自動車台数は、国土交通省統計資料(各年12月末現在)による。(1, 2種原付、小特は除く。)

(2) 人口は、総務省統計資料「各年10月1日現在推計人口」による。

3 令和3年中の月別交通事故発生状況

区分 月	発 生 件 数			死 者 数			負 傷 者 数		
		増減数	増減率(%)		増減数	増減率(%)		増減数	増減率(%)
1月	24,074	-3,698	-13.3	198	-64	-24.4	28,410	-5,024	-15.0
2月	23,354	-4,128	-15.0	207	-40	-16.2	27,489	-5,491	-16.6
3月	25,717	-435	-1.7	210	-29	-12.1	30,729	-763	-2.4
4月	25,128	6,085	32.0	198	-15	-7.0	29,613	7,387	33.2
5月	22,442	3,759	20.1	183	-11	-5.7	26,731	4,359	19.5
6月	24,229	-412	-1.7	202	0	0.0	28,310	-1,111	-3.8
7月	26,037	755	3.0	230	39	20.4	31,197	832	2.7
8月	23,032	-2,252	-8.9	193	-4	-2.0	28,008	-2,728	-8.9
9月	23,213	-2,462	-9.6	207	-36	-14.8	27,719	-3,071	-10.0
10月	28,345	-960	-3.3	273	0	0.0	33,500	-1,244	-3.6
11月	28,809	191	0.7	251	-29	-10.4	34,067	-16	0.0
12月	30,816	-425	-1.4	284	-14	-4.7	36,358	-475	-1.3
合計	305,196	-3,982	-1.3	2,636	-203	-7.2	362,131	-7,345	-2.0

* 増減数・率は前年対比

4 都道府県別交通事故発生状況

都道府県	発生件数			死者数			負傷者数			重傷者数		
	発生件数	増減数	増減率	死者数	増減数	増減率	負傷者数	増減数	増減率	重傷者数	増減数	増減率
北海道	8,304	406	0.1	120	-24	-0.2	9,598	555	0.1	952	42	0.0
青森	2,458	22	0.0	29	1	0.0	2,919	-20	0.0	208	-12	-0.1
岩手	1,566	-92	-0.1	35	-11	-0.2	1,830	-123	-0.1	276	0	0.0
宮城	4,286	-201	0.0	42	-2	0.0	5,182	-301	-0.1	484	1	0.0
秋田	1,301	-76	-0.1	28	-9	-0.2	1,514	-141	-0.1	186	-65	-0.3
山形	3,184	-144	0.0	24	-6	-0.2	3,760	-215	-0.1	345	-17	0.0
福島	2,997	-269	-0.1	49	-8	-0.1	3,446	-411	-0.1	376	-52	-0.1
東京	27,598	1,956	0.1	133	-22	-0.1	30,836	1,948	0.1	1,526	302	0.2
茨城	5,929	-120	0.0	80	-4	0.0	7,243	-212	0.0	669	-49	-0.1
栃木	3,939	0	0.0	56	-4	-0.1	4,666	1	0.0	519	2	0.0
群馬	10,007	741	0.1	50	5	0.1	12,308	684	0.1	258	-37	-0.1
埼玉	16,707	-408	0.0	118	-3	0.0	19,877	-566	0.0	1,801	41	0.0
千葉	13,534	661	0.1	121	-7	-0.1	16,107	692	0.0	1,512	83	0.1
神奈川	21,660	1,030	0.0	142	2	0.0	25,062	1,158	0.0	1,226	-1	0.0
新潟	2,848	-228	-0.1	47	-17	-0.3	3,203	-344	-0.1	584	-118	-0.2
山梨	2,093	-53	0.0	32	11	0.5	2,555	-95	0.0	253	-28	-0.1
長野	4,772	-30	0.0	45	-1	0.0	5,696	-60	0.0	492	-34	-0.1
静岡	19,382	-1,285	-0.1	89	-19	-0.2	24,408	-1,952	-0.1	996	-67	-0.1
富山	1,971	-21	0.0	29	3	0.1	2,269	-40	0.0	235	-52	-0.2
石川	1,946	-79	0.0	26	-14	-0.4	2,225	-100	0.0	208	-50	-0.2
福井	912	44	0.1	26	-15	-0.4	1,029	89	0.1	176	15	0.1
岐阜	2,911	-141	0.0	61	18	0.4	3,648	-203	-0.1	406	-25	-0.1
愛知	24,185	-694	0.0	117	-37	-0.2	28,631	-928	0.0	668	-86	-0.1
三重	2,722	-244	-0.1	62	-11	-0.2	3,338	-394	-0.1	497	6	0.0
滋賀	2,850	-43	0.0	37	-12	-0.2	3,530	-25	0.0	325	-29	-0.1
京都	3,859	-259	-0.1	51	2	0.0	4,408	-291	-0.1	818	-74	-0.1
大阪	25,388	-155	0.0	140	16	0.1	29,560	-328	0.0	2,779	52	0.0
兵庫	16,929	-423	0.0	114	4	0.0	20,043	-446	0.0	1,175	-49	0.0
奈良	2,937	147	0.1	39	14	0.6	3,556	115	0.0	444	13	0.0
和歌山	1,419	-166	-0.1	31	13	0.7	1,651	-200	-0.1	294	-20	-0.1
鳥取	618	-10	0.0	19	2	0.1	694	-55	-0.1	132	41	0.5
島根	774	37	0.1	10	-8	-0.4	868	36	0.0	180	2	0.0
岡山	4,683	395	0.1	57	-5	-0.1	5,239	399	0.1	567	60	0.1
広島	4,655	-124	0.0	70	-1	0.0	5,495	-153	0.0	900	60	0.1
山口	2,458	-183	-0.1	34	-8	-0.2	2,948	-213	-0.1	401	-67	-0.1
徳島	2,121	-44	0.0	32	12	0.6	2,478	-89	0.0	271	-37	-0.1
香川	3,287	-435	-0.1	37	-22	-0.4	3,957	-557	-0.1	244	-25	-0.1
愛媛	2,260	-144	-0.1	50	2	0.0	2,465	-206	-0.1	506	-84	-0.1
高知	1,046	-217	-0.2	25	-9	-0.3	1,142	-240	-0.2	243	-20	-0.1
福岡	20,066	-1,429	-0.1	101	10	0.1	25,587	-1,988	-0.1	750	19	0.0
佐賀	3,506	-252	-0.1	23	-10	-0.3	4,539	-300	-0.1	94	-30	-0.2
長崎	2,804	-183	-0.1	27	-7	-0.2	3,505	-226	-0.1	315	1	0.0
熊本	3,188	36	0.0	39	-7	-0.2	3,936	-51	0.0	531	-24	0.0
大分	2,360	-77	0.0	36	-7	-0.2	2,832	-188	-0.1	254	-24	-0.1
宮崎	4,461	-665	-0.1	30	-6	-0.2	5,059	-682	-0.1	212	-92	-0.3
鹿児島	3,532	-538	-0.1	47	-6	-0.1	3,970	-708	-0.2	482	-97	-0.2
沖縄	2,783	-25	0.0	26	4	0.2	3,319	29	0.0	434	55	0.1
合計	305,196	-3,982	0.0	2,636	-203	-0.1	362,131	-7,345	0.0	27,204	-570	0.0

注 ※ 増減数(率)は前年と比較した値である

5 都道府県別の交通事故死者数及び事故率

都道府県	死者数	人口 当たり	車両台数 当たり	免許人口 当たり	道路実延長 当たり	走行台 ^{キロ} 当たり	
北海道	120	2.3	0.292	0.362	1.323	0.495	
東北	青森	29	2.4	0.260	1.438	0.456	
	岩手	35	2.9	0.301	1.051	0.449	
	宮城	42	1.8	0.225	1.648	0.392	
	秋田	28	3.0	0.315	1.172	0.461	
	山形	24	2.3	0.232	1.422	0.348	
	福島	49	2.7	0.272	0.384	1.243	0.444
東京	133	0.9	0.268	0.164	5.450	0.819	
関東	茨城	80	2.8	0.283	0.392	1.436	0.525
	栃木	56	2.9	0.297	0.403	2.191	0.522
	群馬	50	2.6	0.256	0.358	1.428	0.526
	埼玉	118	1.6	0.257	0.250	2.493	0.704
	千葉	121	1.9	0.299	0.299	2.946	0.766
	神奈川	142	1.5	0.304	0.252	5.506	0.977
	新潟	47	2.2	0.232	0.307	1.246	0.358
	山梨	32	4.0	0.377	0.546	2.830	0.778
	長野	45	2.2	0.215	0.306	0.935	0.434
静岡	89	2.5	0.279	0.352	2.396	0.604	
中部	富山	29	2.8	0.305	0.393	2.065	0.470
	石川	26	2.3	0.271	0.334	1.973	0.403
	福井	26	3.4	0.365	0.484	2.364	0.575
	岐阜	61	3.1	0.342	0.436	1.975	0.552
	愛知	117	1.6	0.206	0.228	2.312	0.479
	三重	62	3.5	0.372	0.497	2.433	0.620
近畿	滋賀	37	2.6	0.318	0.383	2.935	0.545
	京都	51	2.0	0.311	0.327	3.262	0.659
	大阪	140	1.6	0.311	0.274	7.069	0.899
	兵庫	114	2.1	0.325	0.332	3.098	0.665
	奈良	39	3.0	0.402	0.447	3.054	0.792
和歌山	31	3.4	0.340	0.476	2.238	0.684	
中国	鳥取	19	3.5	0.374	0.507	2.128	0.494
	島根	10	1.5	0.166	0.221	0.547	0.228
	岡山	57	3.0	0.329	0.444	1.758	0.590
	広島	70	2.5	0.319	0.379	2.394	0.636
	山口	34	2.6	0.292	0.378	2.030	0.456
四国	徳島	32	4.5	0.470	0.627	2.087	0.739
	香川	37	3.9	0.411	0.553	3.575	0.742
	愛媛	50	3.8	0.415	0.553	2.711	0.826
	高知	25	3.7	0.379	0.533	1.748	0.637
九州	福岡	101	2.0	0.269	0.305	2.663	0.603
	佐賀	23	2.9	0.303	0.413	2.084	0.450
	長崎	27	2.1	0.248	0.323	1.494	0.447
	熊本	39	2.3	0.246	0.331	1.488	0.453
	大分	36	3.2	0.350	0.474	1.936	0.545
	宮崎	30	2.8	0.286	0.405	1.484	0.513
	鹿児島	47	3.0	0.307	0.432	1.714	0.569
	沖縄	26	1.8	0.198	0.269	3.167	0.453
合計	2,636	2.1	0.289	0.322	2.148	0.583	

注1 「人口当たり」とは、人口10万人当たりの死者数で、算出に用いた人口は総務省統計資料「人口推計(令和3年10月1日現在)」による。

2 「車両台数当たり」とは、1万台当たりの死者数で、算出に用いた車両台数は国土交通省統計資料「自動車保有車両数月報」(令和3年12月末現在)による。

ただし、原付自転車(原付二種及び原付一種)並びに小特(ミニカー含む。)は、総務省統計資料「市町村税課税状況等の調」(令和3年7月1日現在)による。

3 「免許人口当たり」とは、1万人当たりの死者数で、算出に用いた免許人口は令和3年12月末現在の免許保有者数である。

4 「道路実延長当たり」とは、1000km当たりの死者数で、算出に用いた道路実延長は国土交通省統計資料「道路統計年報」(令和2年3月31日現在)による。

5 「走行台キロ当たり」とは、1億走行台キロ当たりの死者数で、平成27年度「全国道路・街路交通情勢」による路線(一般道路計)の24時間走行大貴路から算出している。

(24時間走行台キロ×累計日数)

6 死亡事故の分析

(1) 状態別死者数

状態		区分	令和3年				令和2年
			死者数	増減数	増減率(%)	構成率(%)	死者数
自動車乗車中	運 転 中		684	-8	-1.2	25.9	692
	同 乗 中		176	-14	-7.4	6.7	190
	小計		860	-22	-2.5	32.6	882
二輪車乗車中	自二車	運 転 中	326	-50	-13.3	12.4	376
		同 乗 中	6	-3	-33.3	0.2	9
		小計	332	-53	-13.8	12.6	385
	原付	運 転 中	130	-11	-7.8	4.9	141
		同 乗 中	1	1	-	0.0	0
		小計	131	-10	-7	5	141
小計		463	-63	-12.0	17.6	526	
自 転 車 乗 用 中		361	-58	-13.8	13.7	419	
歩 行 中		941	-61	-6.1	35.7	1,002	
そ の 他		11	1	10.0	0.4	10	
合 計		2,636	-203	-7.2	100.0	2,839	

(2) 年齢層別死者数

年齢層別	人口構成率(%)	令和3年				令和2年
		死者数	増減数	増減率(%)	構成率(%)	死者数
15歳以下	12.6	42	3	7.7	1.6	39
16～19歳	3.6	82	-28	-25.5	3.1	110
20～29歳	10.1	194	-24	-11.0	7.4	218
30～39歳	11.1	129	-44	-25.4	4.9	173
40～49歳	14.3	213	-18	-7.8	8.1	231
50～59歳	13.6	302	-15	-4.7	11.5	317
60～64歳	5.9	154	-1	-0.6	5.8	155
その他小計	71.1	1,116	-127	-10.2	42.3	1,243
65～69歳	6.3	176	-57.0	-24.5	6.7	233
65歳以上	28.9	1,520	-76.0	-4.8	57.7	1,596
70歳以上	22.6	1,344	-19.0	-1.4	51.0	1,363
75歳以上	14.9	1,029	-43	-4.0	39.0	1,072
高齢者小計	28.9	1,520	-76	-4.8	57.7	1,596
合 計	100.0	2,636	-203	-7.2	100.0	2,839

※ 人口構成率は、総務省統計資料「令和3年10月1日現在推計人口」による。

(3) 事故類型別死亡事故件数

事故類型		区分	令和3年				令和2年
			件数	増減数	増減率(%)	構成率(%)	件数
人対車両	横断中		612	-39	-6.0	23.7	651
	その他		277	-14	-4.8	10.7	291
	小計		889	-53	-5.6	34.4	942
車両相互	正面衝突		221	3	1.4	8.6	218
	追突		133	2	1.5	5.1	131
	出会い頭		332	-14	-4.0	12.9	346
	追越追抜時		27	1	3.8	1.0	26
	すれ違い時		10	-2	-16.7	0.4	12
	左折時		30	-6	-16.7	1.2	36
	右折時		138	3	2.2	5.3	135
	その他		74	2	2.8	2.9	72
小計		965	-11	-1.1	37.4	976	
車両単独	工作物衝突		400	-64	-13.8	15.5	464
	駐車車両衝突		31	8	34.8	1.2	23
	路外逸脱		170	-66	-28.0	6.6	236
	転倒		61	-9	-12.9	2.4	70
	その他		24	-8	-25.0	0.9	32
	小計		686	-139	-16.8	26.6	825
列	車		43	2	4.9	1.7	41
合	計		2,583	-201	-7.2	100.0	2,784

(4) 第1当事者違反別死亡事故件数(原付以上の運転者)

法令違反		区分	令和3年				令和2年
			件数	増減数	増減率(%)	構成率(%)	件数
信号無視			87	-2	-2.2	3.8	89
通行区分			102	3	3.0	4.5	99
最高速度			123	-34	-21.7	5.4	157
優先通行妨害			72	3	4.3	3.1	69
交差点安全進行			114	1	0.9	5.0	113
歩行者妨害等			216	24	12.5	9.4	192
一時不停止			64	-3	-4.5	2.8	67
酒酔い運転			20	4	25.0	0.9	16
過労運転			26	13	100.0	1.1	13
安全運転義務違反	運転操作		282	-49	-14.8	12.3	331
	漫然運転		345	-21	-5.7	15.1	366
	脇見運転		253	15	6.3	11.1	238
	動静不注視		41	-6	-12.8	1.8	47
	安全不確認		276	-24	-8.0	12.1	300
	安全速度		49	-11	-18.3	2.1	60
	その他		47	3	6.8	2.1	44
小計		1,293	-93	-6.7	56.5	1,386	
その他の違反			932	-16	-1.7	40.7	948
違反不明			64	-10	-13.5	2.8	74
合	計		2,289	-110	-4.6	100.0	2,408

第2編 鳥取県の交通事故

1 令和3年中の交通事故の概要

(1) 交通事故発生件数

項目		区分	令和3年	前年比		令和2年
				増減数	増減率	
人身事故	発生件数		618 件	-10 件	-1.6 %	628 件
	死者数		19 人	2 人	11.8 %	17 人
	負傷者数		694 人	-55 人	-7.3 %	749 人
物件事故件数(概数)			16,234 件	514 件	3.3 %	15,720 件

発生件数、負傷者数は17年連続で減少したが、死者数は19人と前年より2人増加
 時間に換算すると 人身事故件数は、1日当たり約1.7件、約14時間に1件発生
 死者数は、1か月当たり約1.6人
 負傷者数は、1日当たり約1.9人、約13時間に1人負傷
 物件事故件数は、1日当たり約44.5件、約32分に1件発生

(2) 状態別死傷者数の状況

項目		区分	令和3年	前年比		令和2年
				増減数	増減率	
自動車乗車中			488 人	-58 人	-10.6 %	546 人
二輪車乗車中			31 人	5 人	19.2 %	26 人
自転車乗用中			80 人	-22 人	-21.6 %	102 人
歩行中			112 人	25 人	28.7 %	87 人
その他			2 人	-3 人	-60.0 %	5 人
合計			713 人	-53 人	-6.9 %	766 人

死傷者数は、全体で53人減少し、特に自動車乗車中は58人減少

(3) 自動車乗車中死傷者数の状況

項目		区分	令和3年	前年比		令和2年
				増減数	増減率	
運転中			397 人	-17 人	-4.1 %	414 人
同乗中			91 人	-41 人	-31.1 %	132 人
合計			488 人	-58 人	-10.6 %	546 人

自動車運転中の死傷者は前年から17人減少、同乗中については41人と大幅に減少

(4) 二輪車乗車中死傷者数の状況

項目		区分	令和3年	前年比		令和2年
				増減数	増減率	
運転中			30 人	5 人	20.0 %	25 人
同乗中			1 人	0 人	-	1 人
合計			31 人	5 人	19.2 %	26 人

二輪車運転中の死傷者は前年から5人増加

(5) 自転車乗用中死傷者数の状況

項目	区分	令和3年	前年比		令和2年
			増減数	増減率	
子ども		8人	0人	0.0%	8人
高校生		14人	1人	7.7%	13人
高齢者		21人	-13人	-38.2%	34人
その他		37人	-10人	-21.3%	47人
合計		80人	-22人	-21.6%	102人

自転車乗用中の負傷者数は、前年から22人減少、死者は0人で前年から4人減少

(6) 歩行中死傷者数の状況

項目	区分	令和3年	前年比		令和2年
			増減数	増減率	
子ども		17人	9人	112.5%	8人
高校生		1人	-1人	-50.0%	2人
高齢者		50人	23人	85.2%	27人
その他		44人	-6人	-12.0%	50人
合計		112人	25人	28.7%	87人

歩行中の死傷者数は、前年から25人増加し、特に死者数は8人で前年から6人増加

(7) ひき逃げ、無申告事故及び飲酒、無免許(第1当事者)による人身事故

項目	区分	令和3年	前年比		令和2年
			増減数	増減率	
ひき逃げ事故		23件	4件	21.1%	19件
無申告事故		4件	-9件	-69.2%	13件
飲酒事故		10件	-2件	-16.7%	12件
無免許事故		3件	0件	0.0%	3件

ひき逃げ事故は前年から4件増加、飲酒事故は前年から2件減少

(8) 道路別発生状況

項目	区分	令和3年	前年比		令和2年
			増減数	増減率	
国道		164件	-22件	-11.8%	186件
県道		221件	8件	3.8%	213件
市町村道等		162件	4件	2.5%	158件
高速道		2件	-3件	-60.0%	5件
自専道		18件	5件	38.5%	13件
その他		51件	-2件	-3.8%	53件
合計		618件	-10件	-1.6%	628件

道路別では、自専道での事故が18件で前年から5件増加

2 交通死亡事故の特徴

令和3年中は、19件19人(前年17件17人)の死亡事故が発生した。
前年から、2件・2人増加、全国最少となった島根県(10人)に次いで2番目に少ない。

※ 主な特徴点

- ◎ 死者の年齢層別では、
高齢者11人(構成率57.9%)
であり、高齢者が全年齢層の約6割を占める。

- ◎ 道路別では、
国道4件、県道9件、市町村道3件、高速道及び自専道各1件、その他1件
と県道での発生が47.4%を占めた。

- ◎ 発生地点の道路形状別では、
交差点4件、単路15件
であり、単路での発生が78.9%を占めた。

- ◎ 発生時間帯別では、
18～20時が5件、12～14時及び14～16時が各3件
昼夜別では、
昼間11件、夜間8件
と、昼間の発生が57.9%を占めた。

- ◎ 死者の状態別では、
自動車乗車中7人、二輪車乗車中3人、歩行中9人
であり、歩行中が全死者数の47.4%を占めた。

- ◎ 飲酒死亡事故は、2件(構成率10.5%)発生した。(前年2件)

(1) 交通死亡事故の状況 (令和3年中)

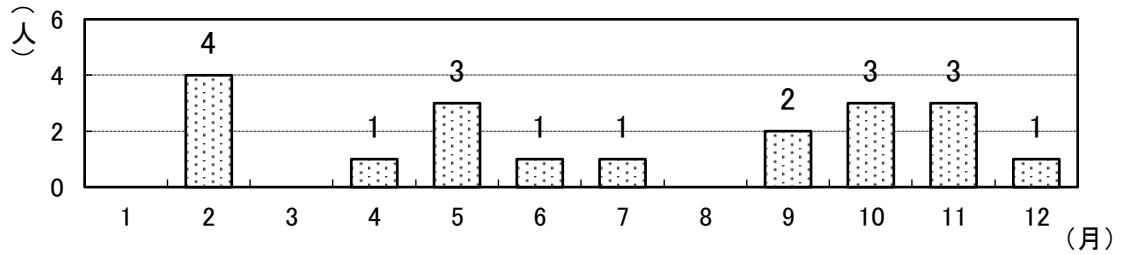
本年(19件 19人)

(前年 17件 17人)

		本年(19件 19人)			(前年)					本年(19件 19人)			(前年)				
署別	高速隊	2件	10.5%	2人	10.5%	2件	2人	昼夜	昼	間	11件	57.9%	11人	57.9%	14件	14人	
	鳥取郡	4件	21.1%	4人	21.1%	1件	1人		夜	間	8件	42.1%	8人	42.1%	3件	3人	
	智頭					1件	1人		曜日別	日曜日		4件	21.1%	4人	21.1%	1件	1人
	浜村									月曜日		3件	15.8%	3人	15.8%		
	倉吉	3件	15.8%	3人	15.8%	3件	3人			火曜日		3件	15.8%	3人	15.8%	5件	5人
	琴浦大山	3件	15.8%	3人	15.8%	1件	1人			水曜日		2件	10.5%	2人	10.5%	3件	3人
	米子	3件	15.8%	3人	15.8%	5件	5人			木曜日		2件	10.5%	2人	10.5%	4件	4人
	境港	3件	15.8%	3人	15.8%	3件	3人			金曜日		4件	21.1%	4人	21.1%	1件	1人
	黒坂	1件	5.3%	1人	5.3%	1件	1人			土曜日		1件	5.3%	1人	5.3%	3件	3人
	高速道	1件	5.3%	1人	5.3%	1件	1人			死者状態別	自動車運転中	6人	31.6%	同乗中	6人	同乗中	
自専道	1件	5.3%	1人	5.3%	1件	1人	自二・原付運転中	3人	15.8%		四輪	4人	四輪				
国道	4件	21.1%	4人	21.1%	5件	5人	車両同乗中	1人	5.3%		1人	1人	二輪				
うち9号	1件	5.3%	1人	5.3%	2件	2人	自転車乗用中					4人	二輪				
県道	9件	47.4%	9人	47.4%	3件	3人	歩行者	9人	47.4%			2人					
市町村道	3件	15.8%	3人	15.8%	6件	6人	その他(含不明)										
その他	1件	5.3%	1人	5.3%	1件	1人	死者年齢層別等	15歳以下	1人		5.3%	うち					
交差点内・含付近	4件	21.1%	4人	21.1%	6件	6人		うち小学生	1人		5.3%	夜間					
交差点内	4件	21.1%	4人	21.1%	5件	5人		中学生									
交差点付近					1件	1人		若者(16~24歳)	2人		10.5%	(夜1人)	1人				
単路直線等	9件	47.4%	9人	47.4%	9件	9人		うち20~24									
単路カーブ	6件	31.6%	6人	31.6%	1件	1人		25~29歳			(夜1人)						
踏切他					1件	1人		30代	2人	10.5%	(夜1人)						
対面背面通行中	2件	10.5%	2人	10.5%	1件	1人		40代	1人	5.3%		1人					
横断中(左→右)	3件	15.8%	3人	15.8%	1件	1人		50代				2人					
横断中(右→左)	1件	5.3%	1人	5.3%				60~64歳	2人	10.5%	(夜1人)	5人	(夜1人)				
その他	3件	15.8%	3人	15.8%			65歳以上	11人	57.9%	(夜5人)	8人	(夜2人)					
小計	9件	47.4%	9人	47.4%	2件	2人	うち自動車運転中	2人			3人						
正面衝突	1件	5.3%	1人	5.3%	2件	2人	自二・原付運転中	1人			1人						
出会い頭	2件	10.5%	2人	10.5%	5件	5人	車両同乗中				2人						
右左折時	2件	10.5%	2人	10.5%			自転車乗用中				2人						
追突	1件	5.3%	1人	5.3%	2件	2人	歩行者	8人		(夜5人)	2人						
その他							うち対面・背面通行	2人		(夜1人)	1人	(夜1人)					
小計	6件	31.6%	6人	31.6%	9件	9人	横断中(左→右)	3人		(夜3人)	1人	(夜1人)					
車両単独	4件	21.1%	4人	21.1%	5件	5人	横断中(右→左)										
対列車					1件	1人	その他	3人		(夜1人)							
不明							県内外										
信号無視					2件	2人	県内	16人	84.2%		15人						
右側通行							県外	3人	15.8%		2人						
最高速度	1件	5.3%	1人	5.3%			性別										
踏切不注意					1件	1人	男性	13人	68.4%		13人						
優先通行妨害							女性	6人	31.6%		4人						
横断歩行者妨害							第一当事者年齢層別等	15歳以下									
一時不停止	1件	5.3%	1人	5.3%				若者(16~24歳)	3人	15.8%		2人					
安全運転義務								うち20~24	1人	5.3%		1人					
安全運轉義務								25~29歳	1人	5.3%							
安全確認	3件	15.8%	3人	15.8%	1件	1人		30代	2人	10.5%							
安全速度	1件	5.3%	1人	5.3%	1件	1人		40代	5人	26.3%		1人					
その他					2件	2人		50代	2人	10.5%		6人					
その他の違反	4件	21.1%	4人	21.1%	1件	1人		60~64歳	2人	10.5%		2人					
不明	2件	10.5%	2人	10.5%	1件	1人		65歳以上	4人	21.1%		6人					
不明								不明									
00~02							県内外										
02~04							県内	17人	89.5%		15人						
04~06	2件	10.5%	2人	10.5%			県外	2人	10.5%		2人						
06~08	1件	5.3%	1人	5.3%	1件	1人	不明										
08~10	2件	10.5%	2人	10.5%	1件	1人	性別										
10~12	2件	10.5%	2人	10.5%	2件	2人	男性	14人	73.7%		15人						
12~14	3件	15.8%	3人	15.8%	5件	5人	女性	5人	26.3%		2人						
14~16	3件	15.8%	3人	15.8%	4件	4人	不明										
16~18					2件	2人											
18~20	5件	26.3%	5人	26.3%	1件	1人											
20~22					1件	1人											
22~24	1件	5.3%	1人	5.3%													

(2) 死者分析

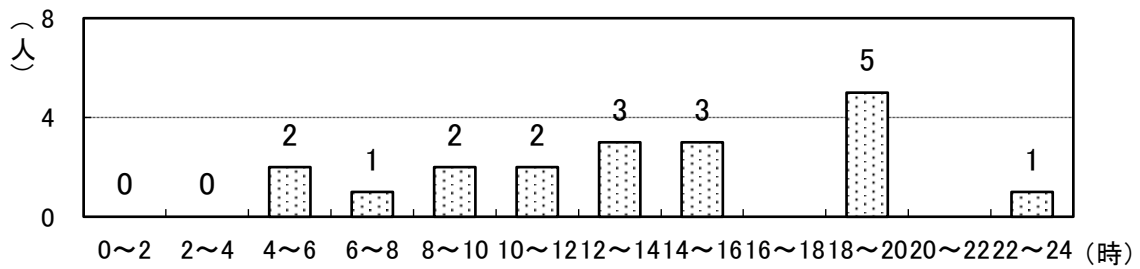
○ 月別



発生月	1月	2月	3月	4月	5月	6月
死者数	0	4	0	1	3	1
構成率(%)	0.0	21.1	0.0	5.3	15.8	5.3

発生月	7月	8月	9月	10月	11月	12月	合計
死者数	1	0	2	3	3	1	19
構成率(%)	5.3	0.0	10.5	15.8	15.8	5.3	100.0

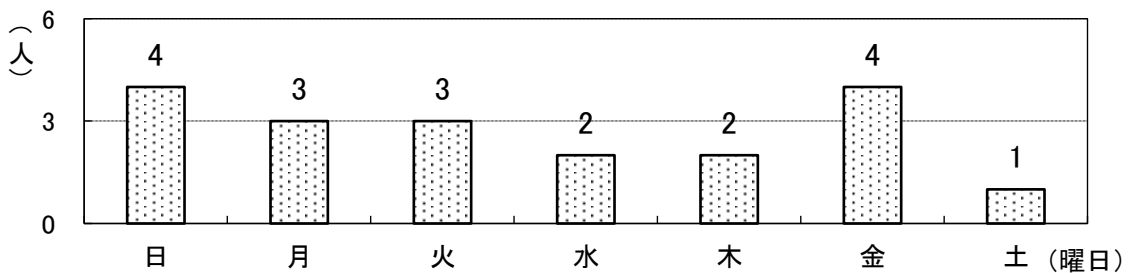
○ 時間別



発生時間	0~2	2~4	4~6	6~8	8~10	10~12
死者数	0	0	2	1	2	2
構成率(%)	0.0	0.0	10.5	5.3	10.5	10.5

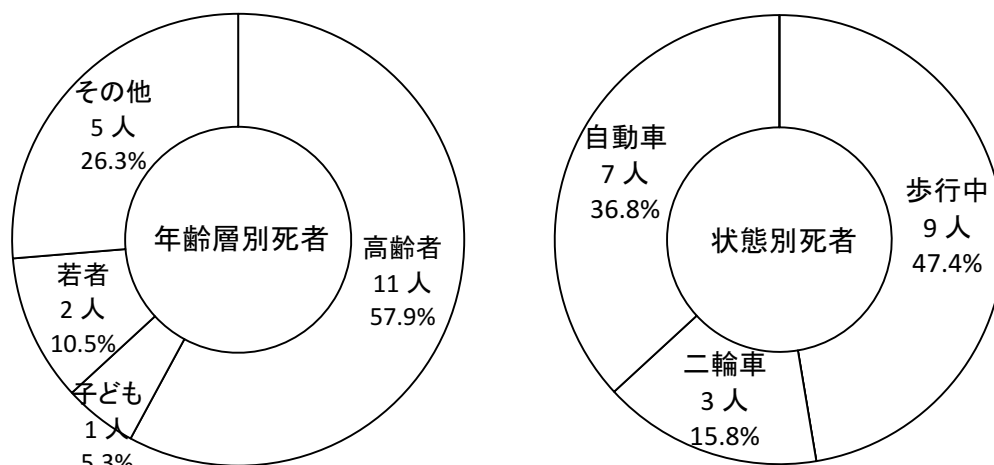
発生時間	12~14	14~16	16~18	18~20	20~22	22~24	合計
死者数	3	3	0	5	0	1	19
構成率(%)	15.8	15.8	0.0	26.3	0.0	5.3	100.0

○ 曜日別



発生曜日	日	月	火	水	木	金	土	合計
死者数	4	3	3	2	2	4	1	19
構成率(%)	21.1	15.8	15.8	10.5	10.5	21.1	5.3	100.0

○ 年齢層別、状態別



年齢層別死者数

	高齢者	子ども	若者	その他	合計
死者数	11	1	2	5	19
構成率(%)	57.9	5.3	10.5	26.3	100.0

状態別死者数

	歩行中	自転車	二輪車	自動車	その他	合計
死者数	9	0	3	7	0	19
構成率(%)	47.4	0.0	15.8	36.8	0.0	100.0

○ 中国5県の事故率

区分 県名	令和3年	人口10万人 当たり		自動車等1万台 当たり		免許人口1万人 当たり	
	死者数	死者数	全国順位	死者数	全国順位	死者数	全国順位
鳥取県	19	3.5	7	0.37	7	0.5	6
島根県	10	1.5	46	0.17	47	0.2	46
岡山県	57	3.0	12	0.33	13	0.4	12
広島県	70	2.5	26	0.32	15	0.4	24
山口県	34	2.6	25	0.29	28	0.4	25
全 国	2,636	2.1		0.29		0.3	

- (注) (1)人口は、総務省の令和3年10月1日現在の推計人口による。
(2)自動車等の台数は、令和3年12月末現在の国土交通省資料による。
自動車等に含まれる原付一種、二種、小特は令和3年7月1日現在の総務省資料による。
(3)免許人口は、令和3年12月末現在である。

3 年別交通事故発生状況

区分 年	件数	死者数	負傷者数	自動車台数	自動車 1千台当 りの件数	人口	人口 10万人当たり	
							死者数	負傷者数
昭和47年	4,382	120	5,921	130,323	33.6	569,000	21.09	1,040.6
48	4,040	109	5,480	148,106	27.3	573,000	19.02	956.4
49	3,449	72	4,450	159,252	21.7	575,997	12.50	772.6
50	3,204	89	4,137	172,965	18.5	581,311	15.31	711.7
51	3,174	90	4,104	181,482	17.5	585,547	15.37	700.9
52	2,984	61	3,782	194,894	15.3	590,051	10.34	641.0
53	3,013	54	3,838	210,069	14.3	593,534	9.10	646.6
54	2,998	52	3,870	225,635	13.3	598,383	8.69	646.7
55	3,286	61	4,172	237,450	13.8	604,225	10.10	690.5
56	3,005	57	3,737	248,416	12.1	606,926	9.39	615.7
57	3,370	71	4,193	258,485	13.0	609,586	11.65	687.8
58	3,455	69	4,253	266,654	13.0	611,277	11.29	695.8
59	3,084	61	3,802	274,210	11.2	613,076	9.95	620.2
60	3,159	60	3,772	282,786	11.2	616,025	9.74	612.3
61	3,073	58	3,616	291,431	10.5	616,399	9.41	586.6
62	2,843	53	3,351	302,068	9.4	616,864	8.59	543.2
63	2,674	50	3,215	315,300	8.5	617,645	8.10	520.5
平成元年	2,613	73	3,176	326,564	8.0	617,641	11.82	514.2
2	2,535	71	3,115	338,659	7.5	615,722	11.53	505.9
3	2,477	81	2,980	349,172	7.1	615,258	13.17	484.3
4	2,663	70	3,123	359,399	7.4	614,725	11.39	508.0
5	2,757	69	3,175	369,132	7.5	614,636	11.23	516.6
6	2,724	56	3,070	381,122	7.1	615,202	9.10	499.0
7	2,654	66	2,970	394,255	6.7	614,954	10.73	483.0
8	2,717	69	3,103	407,090	6.7	614,959	11.22	504.6
9	2,765	68	3,075	415,342	6.7	615,176	11.05	499.9
10	2,846	64	3,217	421,507	6.8	615,106	10.40	523.0
11	2,677	58	3,413	430,046	6.2	614,683	9.44	555.2
12	3,074	55	3,943	436,787	7.0	613,229	8.97	643.0
13	3,172	61	4,152	443,075	7.2	613,097	9.95	677.2
14	3,075	79	4,051	448,007	6.9	612,457	12.90	661.4
15	2,934	61	3,772	450,392	6.5	611,073	9.98	617.3
16	3,048	51	3,992	451,695	6.7	609,858	8.36	654.6
17	2,970	45	3,905	458,552	6.5	607,012	7.41	643.3
18	2,878	39	3,698	458,820	6.3	603,987	6.46	612.3
19	2,539	34	3,236	457,958	5.5	599,830	5.67	539.5
20	2,138	30	2,733	455,778	4.7	594,915	5.04	459.4
21	1,952	37	2,439	454,851	4.3	591,150	6.26	412.6
22	1,812	42	2,273	455,539	4.0	587,772	7.15	386.7
23	1,668	26	2,076	457,297	3.6	585,475	4.44	354.6
24	1,389	30	1,658	460,239	3.0	581,870	5.16	284.9
25	1,280	25	1,619	462,985	2.8	577,642	4.33	280.3
26	1,168	34	1,396	465,899	2.5	574,022	5.92	243.2
27	1,053	38	1,250	465,996	2.3	570,118	6.67	219.3
28	987	17	1,243	466,788	2.1	569,579	2.98	218.2
29	965	26	1,162	468,330	2.1	565,233	4.60	205.6
30	869	20	1,029	469,861	1.8	560,517	3.57	183.6
令和元年	805	31	957	469,964	1.8	555,663	5.58	172.2
2	628	17	749	470,632	1.3	555,663	3.06	134.8
3	618	19	694	470,402	1.3	549,002	3.46	126.4

(1) 人口は、鳥取県地域振興部統計課資料(各年10月1日現在)による。

(2) 自動車台数は、令和3年12月末現在の国土交通省資料「自動車保有車両数月報」による。

(原付一・二種、小特は除く。)

4 年別・月別交通事故発生状況

(1) 発生件数

年\月	総数	1月	2月	3月	4月	5月	6月	7月	8月	9月	10月	11月	12月
平成24年	1,389	97	135	117	98	100	93	108	139	101	133	114	154
平成25年	1,280	88	103	114	106	113	117	87	116	88	116	108	124
平成26年	1,168	91	75	83	95	99	115	85	101	83	113	94	134
平成27年	1,053	88	82	99	83	92	96	69	77	61	100	76	130
平成28年	987	64	85	77	63	84	84	75	101	68	79	88	119
平成29年	965	62	85	77	69	86	74	76	96	79	95	74	92
平成30年	869	89	65	63	77	75	66	77	65	53	79	72	88
令和元年	805	68	40	66	76	67	54	57	87	58	73	88	71
令和2年	628	53	78	49	47	41	41	50	48	57	51	49	64
令和3年	618	40	59	51	57	48	53	43	44	39	54	67	63
合計	9,762	740	807	796	771	805	793	727	874	687	893	830	1,039
10年平均	976	74	81	80	77	81	79	73	87	69	89	83	104

(2) 死者数

年\月	総数	1月	2月	3月	4月	5月	6月	7月	8月	9月	10月	11月	12月
平成24年	30	2	2	2	2	1	5	3	3		3	4	3
平成25年	25	3	1	1	4	2	2	1	4	1	2	4	
平成26年	34	1	4	1	1	4	1	4	5	4	2	3	4
平成27年	38	4	2	1	2	3	1	6	4	2	3	3	7
平成28年	17	3		1	2	1	4	1	2	2	1		
平成29年	26	2	4	2	2	3	2	1		2	3	2	3
平成30年	20	2		4	1	1			2	3	3	2	2
令和元年	31	2	1	4	2		4	2	6	1	2	6	1
令和2年	17	1	1		1	2	2	1	1	3	1	3	1
令和3年	19		4		1	3	1	1		2	3	3	1
合計	238	20	19	16	18	20	22	20	27	20	23	30	21
10年平均	23.8	2.0	1.9	1.6	1.8	2.0	2.2	2.0	2.7	2.0	2.3	3.0	2.1

(3) 負傷者数

年\月	総数	1月	2月	3月	4月	5月	6月	7月	8月	9月	10月	11月	12月
平成24年	1,658	118	155	137	122	122	99	119	175	123	165	140	183
平成25年	1,619	115	142	138	125	160	137	108	143	105	149	151	146
平成26年	1,396	108	88	100	112	114	138	104	131	101	128	112	160
平成27年	1,250	103	98	116	97	114	115	76	96	74	120	88	153
平成28年	1,243	73	101	93	76	118	111	96	139	80	98	114	144
平成29年	1,162	79	99	91	83	101	94	90	125	94	114	84	108
平成30年	1,029	103	75	79	89	95	83	91	88	56	92	78	100
令和元年	957	81	47	71	97	88	59	64	106	65	83	108	88
令和2年	749	66	99	60	53	40	49	56	65	72	55	57	77
令和3年	694	49	57	58	67	53	58	51	48	46	62	70	75
合計	11,757	895	961	943	921	1,005	943	855	1,116	816	1,066	1,002	1,234
10年平均	1,176	90	96	94	92	101	94	86	112	82	107	100	123

5 道路別交通事故発生状況

(1) 年別発生状況

道路 年		総数	高速道	国 道												自専道	県道			市町村道	その他	
				9	29	53	178	179	180	181	183	313	373	431	482		小計	主要	一般			小計
24年	件数	1,389	13	193	67	56	9	20	12	29	1	8		67	4	466	19	172	329	501	328	62
	死者数	30	1	2	1	2	1		2	1		1		2		12	1	6	5	11	5	
	負傷者数	1,658	23	252	87	57	12	23	12	32	1	13		81	8	578	29	201	386	587	369	72
25年	件数	1,280	8	174	58	43	8	25	14	46	1	8	1	68	2	448	25	153	255	408	322	69
	死者数	25		2	1	1		2		1		1		2		10	3	6	3	9	2	1
	負傷者数	1,619	35	226	84	59	11	36	19	49	1	9	1	90	2	587	51	175	318	493	376	77
26年	件数	1,168	19	137	46	34	6	15	9	30		3	2	59	2	343	19	171	268	439	280	68
	死者数	34	1	4	2	1				4			1	2	1	15	2	5	4	9	5	2
	負傷者数	1,396	39	195	61	43	6	15	10	36		4	4	70	1	445	28	192	306	498	310	76
27年	件数	1,053	9	115	33	36	4	17	12	36	3	9		45	3	313	31	147	227	374	274	52
	死者数	38	4	3	1	1		2	2	1				1		11	2	6	5	11	7	3
	負傷者数	1,250	14	150	41	43	5	21	11	42	3	17		61	3	397	38	181	263	444	303	54
28年	件数	987	7	118	50	33	2	27	8	25	4	10		38	2	317	28	127	201	328	247	60
	死者数	17		1	1									2		4	1	2	3	5	7	
	負傷者数	1,243	9	183	64	43	4	34	8	30	4	14		48	4	436	51	148	245	393	281	73
29年	件数	965	6	103	27	31	1	26	10	20	1	7	1	70	1	298	21	129	230	359	217	64
	死者数	26		1		1		1	1			1	1	1		7		4	6	10	7	2
	負傷者数	1,162	8	146	39	39	1	31	10	25	2	9		92	1	395	29	147	272	419	241	70
30年	件数	869	8	98	31	21	1	11	3	29		8		50	5	257	13	94	209	303	224	64
	死者数	20	1	1		1				1				1	4			6	4	10	4	1
	負傷者数	1,029	12	121	37	28	1	13	3	38		12		61	8	322	28	107	250	357	240	70
元年	件数	805	4	107	23	27	1	7	2	21	1	6	1	48	2	246	19	117	175	292	197	47
	死者数	31		2	2	1				1	1	2	1		1	11	2	4	5	9	7	2
	負傷者数	957	6	138	27	35	1	11	2	24		4		63	1	306	34	134	201	335	230	46
2年	件数	628	5	63	23	19	4	11	1	14	1	5		45		186	13	72	141	213	158	53
	死者数	17	1	2						1				2		5	1		3	3	6	1
	負傷者数	749	11	76	41	19	4	14	1	14	1	6		58		234	16	84	160	244	180	64
3年	件数	618	2	67	17	16	1	11	1	10	1	5	1	33	1	164	18	92	129	221	162	51
	死者数	19	1	1		1				1				1		4	1	3	6	9	3	1
	負傷者数	694	4	77	22	18	2	16	1	10	1	5	1	39	1	193	27	102	138	240	174	56

(2) 国道別発生状況

路線名	所轄署	発生場所	件数	死者数	負傷者数	路線名	所轄署	発生場所	件数	死者数	負傷者数
中国横断道 岡山米子線 (米子道)	高速隊	米子市				国道29号	郡家署	八頭郡若桜町			
		西伯郡伯耆町						八頭郡八頭町	4		5
		日野郡江府町					鳥取署	鳥取市	13		17
米子道 計						国道29号 合計		17		22	
中国横断道 姫路鳥取線 (鳥取道)	高速隊	八頭郡智頭町				国道53号	智頭署	八頭郡智頭町	1		1
		鳥取市用瀬町	1	1	2			鳥取市用瀬町			
		鳥取市河原町						鳥取市河原町	3		4
		その他の鳥取市	1		2		鳥取署	鳥取市	12	1	13
鳥取道 計			2	1	4	国道53号 合計		16	1	18	
高速自動車国道 合計			2	1	4	国道178号	鳥取署	鳥取市			
安来道路	高速隊	米子市						岩美郡岩美町	1		2
米子道路		米子市	4		7	国道178号 合計		1		2	
名和淀江道路		米子市					国道179号	倉吉署	東伯郡三朝町	1	
	西伯郡大山町		2		2	倉吉市			6		9
名和淀江道路 計			2		2	合計			4		6
東伯中山道路	高速隊	東伯郡琴浦町	1		1	国道179号 合計		11		16	
		東伯郡北栄町				国道180号	黒坂署	日野郡日野町	1		1
東伯中山道路 計			1		1			日野郡日南町			
中山名和道路	高速隊	西伯郡大山町	1		2		米子署	西伯郡南部町			
青谷羽合道路	高速隊	鳥取市青谷町				国道180号 合計		1		1	
		東伯郡湯梨浜町	2		2	国道181号	黒坂署	日野郡日野町	1		1
青谷羽合道路 計			2		2			日野郡江府町			
鳥取西道路	高速隊	鳥取市気高町	5		10		西伯郡伯耆町	3	1	3	
		その他の鳥取市	3	1	3	米子署	米子市	6		6	
鳥取西道路 計			8	1	13	国道181号 合計		10	1	10	
山陰道(国道9号自動車専用道路) 計			18	1	27	国道183号	黒坂署	日野郡日南町	1		1
生山道路	黒坂署	日野郡日南町						日野郡日野町			
		生山道路 計						国道183号 合計		1	
北条倉吉道路	倉吉署	倉吉市				国道313号	倉吉署	倉吉市	5		5
		東伯郡北栄町						東伯郡北栄町			
北条倉吉道路 計						国道313号 合計		5		5	
志戸坂峠道路	高速隊	八頭郡智頭町				国道373号	智頭署	八頭郡智頭町	1		1
自動車専用道路 合計			18	1	27	国道431号	境港署	境港市	6	1	6
国道9号	鳥取署	岩美郡岩美町	1		2			米子署	米子市	25	
		鳥取市	13		16	西伯郡日吉津村	2			3	
	国道431号 合計			33	1	39	国道482号	郡家署	八頭郡若桜町		
	浜村署	鳥取市気高町	3		3	八頭郡八頭町			1		1
		鳥取市青谷町	3		3	鳥取市用瀬町					
	倉吉署	東伯郡湯梨浜町	3	1	2	鳥取市佐治町					
		東伯郡北栄町	8		11	倉吉署		東伯郡三朝町			
	琴浦大山署	東伯郡琴浦町	1		1	黒坂署		日野郡江府町			
		西伯郡大山町	4		4		国道482号 合計		1		1
	米子署	西伯郡日吉津村									
米子市		31		35							
国道9号 合計			67	1	77						

6 時間別・道路別交通事故発生件数

	総数	0~1	1~2	2~3	3~4	4~5	5~6	6~7	7~8	8~9	9~10	10~11	11~12	12~13	13~14	14~15	15~16	16~17	17~18	18~19	19~20	20~21	21~22	22~23	23~24	
平成29年	965	9	8	3	3	6	5	13	56	79	64	64	69	46	56	54	60	67	113	79	62	17	17	11	4	
平成30年	869	6	8	3	7	3	6	14	59	69	58	64	46	33	52	46	55	52	91	93	40	25	14	16	9	
令和元年	805	5	5	2	4	7	4	9	46	61	60	43	54	45	41	40	53	74	101	57	36	22	15	13	8	
令和2年	628	1	2		1	2	4	6	32	67	38	47	39	50	39	29	37	54	64	45	30	16	7	11	7	
令和3年	618	1	5	1	3	3	7	17	47	65	37	36	41	30	33	39	41	38	50	52	36	15	6	9	6	
高速道	2						1		1																	
国道	9号	67					2	1	9	6	1	4	2	5	6	7	4	3	3	6	4	2	1	1		
	29号	17		1			1	1	1	1		1	1	2		1	1	1	1	1	1		2			
	53号	16								2	3				2	1	1	2		2	2	1				
	178号	1																1								
	179号	11								3	1		3					1	1	1	1					
	180号	1													1											
	181号	10							2	1	1		1	1		1				2	1					
	183号	1								1																
	313号	5									1					1		1	1				1			
	373号	1																	1							
	431号	33			1				2	2	4	4	2	2		3	1	1	3	4	2	2				
	482号	1		1																						
小計	164		2	1			3	4	15	18	10	7	9	8	13	11	8	13	9	14	11	4	3	1		
自専道	18						1	1	3	2	2	2		1				2		3		1				
県道	221	1	2		2	1	1	8	11	23	13	14	15	11	11	11	17	13	23	18	12	4	1	4	5	
市町村道	162					1	1	4	16	20	8	8	10	9	8	10	16	7	13	14	10	3	1	3		
その他	51		1		1	1			1	2	4	5	7	1	1	7		3	5	3	3	3	1	1	1	

7 事故類型別交通事故発生件数

事故類型 路線	総 数	人対車両										車両相互										車両単独					列 車				
		対 面 通 行 中	背 面 通 行 中	横 断 歩 道 横 断 中	横 断 歩 道 付 近 横 断 中	横 断 歩 道 橋 付 近 横 断 中	そ の 他 横 断 中	路 上 遊 戯 中	路 上 作 業 中	路 上 停 止 中	そ の 他	小 計	正 面 衝 突	追 突		出 会 い 頭	追 越 追 抜 時	す れ 違 い 時	左 折 時	右 折 直 進	右 折 そ の 他	そ の 他	小 計	工 作 物 衝 突	路 外 逸 脱	駐 車 車 両 衝 突		転 倒	そ の 他	小 計	
														進 行 中	そ の 他																
総数	618	4	14	41	3		25		3	2	18	110	16	29	168	145	10	11	20	33	12	52	496	7		1	2	2	12		
高速道	2													1									1	1					1		
国道	9号	67		1	3			1		1		6	2	5	28	8	1	1	2	8	1	5	61								
	29号	17			3	1						4	1	2	6	1			1	2			13								
	53号	16			2	1						3		1	4	4				2	1	1	13								
	178号	1																		1			1								
	179号	11								1	1	2			2	4				2		1	9								
	180号	1															1						1								
	181号	10						2				2		1	3	2			1			1	8								
	183号	1														1							1								
	313号	5						1				1			1	3							4								
	373号	1											1										1								
	431号	33			1							1	1	3	15	7	1		1	2	1	1	32								
482号	1																						1						1		
小計	164		1	9	2		4		1	1	1	19	5	12	59	30	3	1	5	17	3	9	144	1						1	
自専道	18												3	3	7		1					4	18								
県道	主要	92			7			3			1	11	1	4	35	18	5		3	6	1	3	76	4				1		5	
	一般	129		4	10			3		1	3	21	4	7	39	26	1	6	7	8	4	4	106	1			1			2	
市町村道	162	3	6	15	1		11		1	1	3	41	3	2	26	66		4	4	2	3	10	120				1			1	
その他	51	1	3				4				10	18			2	5			1		1	22	31			1		1		2	

8 曜日別交通事故発生件数

年	曜日	総数	曜日						
			日	月	火	水	木	金	土
平成29年		965	116	110	142	158	143	157	139
平成30年		869	96	129	131	117	124	154	118
令和元年		805	93	140	111	103	121	149	88
令和2年		628	79	96	96	76	98	92	91
令和3年		618	55	91	94	91	97	109	81
	構成率(%)	100.0	8.9	14.7	15.2	14.7	15.7	17.6	13.1
5年間平均		777	88	113	115	109	117	132	103

9 天候別・昼夜別交通事故発生件数

年	天候 昼夜	総数		晴		曇		雨		霧		雪	
		昼	夜	昼	夜	昼	夜	昼	夜	昼	夜	昼	夜
平成29年		730	235	420	80	183	101	108	47	0	0	19	7
平成30年		628	241	380	72	150	91	77	63	0	0	21	15
令和元年		603	202	340	73	177	75	83	51	0	0	3	3
令和2年		483	145	255	56	150	54	69	33	0	0	9	2
令和3年		464	154	291	59	98	53	58	29	0	0	17	13

10 第1当事者の事業用・自家用別交通事故発生件数

車種	年	平成29年	平成30年	令和元年	令和2年	令和3年				
		発生件数				発生件数	死者数	負傷者数		
総数		965	869	805	628	618	19	694		
事業用	路線バス	2	3							
	貸切バス									
	タクシー	11	9	11	4	5		5		
	特 定		1			1		1		
	貨物	大型	12	9	7	5	7		9	
		中型	6	8	7		1		1	
		準中型	3	2	5	5	1		1	
		普通	1	1						
		軽四	2		3	1	2		2	
	小計	37	33	33	15	17		19		
	自家用	乗用	レンタカー	7	8	8	8	8		10
スクールバス			1		1					
代行			代行車		1					
			随伴車	2	1			1		1
その他乗用			735	686	631	482	484	11	546	
貨物		大型	1		1	2				
		中型	5	3	4	1	1	1	1	
		準中型	10	7	12	9	7		8	
		普通	35	18	13	15	10	1	14	
		軽四	101	85	85	70	72	3	80	
小計	897	809	755	587	583	16	660			
特殊車	1		1	2	1	1				
二輪車	自動二輪	7	13	4	4	4	2	2		
	原付	2	4	3	6	1		1		
	小計	9	17	7	10	5	2	3		
自転車	9	4	6	8	7		7			
歩行者			1							
不明・その他	12	6	2	6	5		5			

※ 死者数及び負傷者数は、第1当事者の事故により死傷した数

11 第1当事者の年齢層別・性別交通事故発生件数

年代・性別 年・車種		男女別合計		小学生以下		中学生		高校生		その他少年		20代		30代		40代		50代		60～64歳		65～69歳		70歳以上		不明	
		男	女	男	女	男	女	男	女	男	女	男	女	男	女	男	女	男	女	男	女	男	女	男	女		
平成29年		588	367	1		1	1	2	2	25	13	113	74	93	56	80	59	76	43	48	42	55	37	94	40	10	
平成30年		535	328	2		1			1	17	8	105	58	64	47	96	52	64	53	41	34	50	33	95	42	6	
令和元年		511	292					2		26	5	70	56	68	49	72	45	77	36	35	20	52	26	109	55	2	
令和2年		403	219	2				2	2	16	5	63	44	57	29	62	40	48	32	25	18	32	13	96	36	6	
令和3年		382	231					1		19	7	55	38	54	28	52	42	54	36	24	22	42	20	81	38	5	
乗用	大型	1														1											
	中型																										
	準中型																										
	普通	161	92					1		8		27	12	25	11	27	22	19	17	10	11	15	7	29	12		
	軽四	117	126							7	7	17	24	17	17	15	20	19	19	5	8	15	12	22	19		
貨物	大型	7										1		1		1		4									
	中型	3										1		1								1					
	準中型	8												2		1		3		1		1					
	普通	10								2		2		1						3				2			
	軽四	65	10									7	1	7		4		6		4	2	10	1	27	6		
特殊車		1																1									
二輪車	自二	3	1													2				1	1						
	原付	1																1									
自転車		5	2							2			1			1		1						1	1		
その他																											

12 第1当事者の運転免許経過年数別交通事故発生件数

車種	経験年齢		無免許 停止中 等	1年 未満	2年 未満	3年 未満	4年 未満	5年 未満	10年 未満	10年 以上	その他	不明
	総数											
平成29年	965		3	40	28	27	26	27	100	693	11	10
平成30年	869		7	24	27	28	19	31	76	647	4	6
令和元年	805		3	27	25	21	15	18	63	624	7	2
令和2年	628		3	27	22	14	14	15	58	461	8	6
令和3年	618		3	30	19	19	9	11	44	471	7	5
乗用車	497		2	27	18	16	7	10	32	385		
大型	1									1		
中型												
準中型												
普通	253		2	9	7	8	3	5	17	202		
軽四	243			18	11	8	4	5	15	182		
貨物	103			3	1	3	2	1	12	81		
大型	7					1				6		
中型	3								1	2		
準中型	8								2	6		
普通	10			2			1		1	6		
軽四	75			1	1	2	1	1	8	61		
特殊車	1		1									
二輪車	5									5		
自二	4									4		
原付	1									1		
自転車	7										7	
その他												
不明	5											5

13 第1当事者の職業別交通事故発生件数

職業 年・車種	総数	中学生以下	高校生	その他の学生	職業運転者	公務員	農林水産業・鉱業	建設業	製造業	卸・小売業	電気・ガス・水道 運輸・通信業	サービス業（技術、飲食、娯楽、教育、医療、複合）	サービス業（その他）	その他・無職	不明
平成29年	965	3	4	20	49	33	35	58	59	70	44	237	119	224	10
平成30年	869	3	1	21	32	26	32	65	65	44	52	245	103	173	7
令和元年	805		2	12	35	34	33	74	50	37	41	170	91	222	4
令和2年	628	2	4	12	25	16	29	53	53	53	34	123	61	157	6
令和3年	618		1	18	25	18	27	52	49	40	36	158	55	134	5
乗用車	497		1	16	17	16	12	36	43	32	28	145	49	102	
大型	1				1										
中型															
準中型															
普通	253		1	4	11	9	3	25	26	16	15	74	22	47	
軽四	243			12	5	7	9	11	17	16	13	71	27	55	
貨物	103				8	1	15	15	3	8	8	10	6	29	
大型	7				5						2				
中型	3				1			2							
準中型	8				2			2	1	1	1			1	
普通	10						1	4		1	1	1		2	
軽四	75					1	14	7	2	6	4	9	6	26	
特殊車	1							1							
二輪車	5					1			1			2		1	
自二	4					1			1			2			
原付	1													1	
自転車	7			2					2			1		2	
歩行者															
不明・その他	5														5

14 第1当事者の違反別交通事故発生件数

(1) 車種別

違反	車種 総数	乗用					貨物					二輪車		特殊車	自転車	歩行者	不明・その他
		大型	中型	準中型	普通	軽四	大型	中型	準中型	普通	軽四	自動二輪	原付				
総計	618	1			253	243	7	3	8	10	75	4	1	1	7		5
信号無視	26				16	4					4				2		
通行禁止違反	1					1											
右側通行	4				1					1	2						
その他通行区分	2				1						1						
最高速度違反	1							1									
横断等禁止違反	4					4											
車間距離不保持																	
進路変更禁止違反	2				1	1											
追越し違反	1					1											
割込み等																	
踏切不停止等																	
右折違反	2					2											
左折違反																	
優先通行妨害等	11				5	5					1						
交差点の安全進行義務違反	49				18	23				1	7						
歩行者妨害等	39				21	14		1	1		2						
横断自転車妨害等	4				3	1											
徐行場所違反	4				2	1				1							
指定場所一時不停止等	20				10	4				1	3				2		
合図不履行等																	
積載不相当	1										1						
自転車の通行方法違反																	
整備不良車両運転	1														1		
酒酔い運転	1										1						
過労等	3				2	1											
安全運 転 義 務 違 反	ハンドル操作不適				2	2	1			1	1	2					
	ブレーキ操作不適				13	11	1				4						
	前方不注意(内在的)				15	25			2	1	5				1		
	前方不注意(外在的)				32	54	1		2	2	16						
	動静不注視				24	21	2		2		5						
	安全不確認(前・左右)				48	39	1	1			13		1				
	安全不確認(後方)				20	17	1		1		6	1		1			
安全速度				2	1					1	1			1			
予測不適				2	1						2						
その他				6	5					1							
幼児等通行妨害																	
安全不確認ドア開放等					1												
停止措置義務違反																	
自動二輪車乗車方法違反																	
免許条件違反																	
その他の違反					5	2				1							
調査不能					4	2											
違反なし																	
歩行者の違反																	
当事者不明																	5
無免許運転					2										1		

※無免許運転の件数は内数

(2) 年別

年		平成29年	平成30年	令和元年	令和2年	令和3年
違反						
総数		965	869	805	628	618
信号無視		33	42	31	21	26
通行禁止違反		4		3	4	1
右側通行		2	2	4	3	4
その他通行区分		1	1	2	2	2
最高速度違反				1		1
横断等禁止違反		1	2	6	8	4
車間距離不保持		2	1	1	2	
進路変更禁止違反			1	2	1	2
追越し違反		2	1	4	1	1
割込み等						
踏切不停止等					1	
右折違反		2	6		4	2
左折違反				1	2	
優先通行妨害等		22	5	11	12	11
交差点の安全進行義務違反		98	86	63	51	49
歩行者妨害等		26	37	29	30	39
横断自転車妨害等		12	11	16	8	4
徐行場所違反		9	7	5	7	4
指定場所一時不停止等		27	26	34	27	20
合図不履行等				1		
積載不相当		1	1			1
自転車の通行方法違反						
整備不良車両運転			1			1
酒酔い運転						1
過労等		6	6	8	4	3
安全 運 転 義 務 違 反	ハンドル操作不適	9	9	7	11	9
	ブレーキ操作不適	57	54	43	32	29
	前方不注意(内在的)	98	84	95	69	49
	前方不注意(外在的)	244	186	193	118	107
	動静不注視	68	56	52	39	54
	安全不確認(前・左右)	135	134	117	97	103
	安全不確認(後方)	42	59	39	44	47
	安全速度	12	9	1	4	6
	予測不適	8	8	10	8	5
	その他	21	20	8	7	13
幼児等通行妨害						
安全不確認ドア開放等		1				1
停止措置義務違反		1				
自動二輪車乗車方法違反						
免許条件違反						
その他の違反		5	3	5	4	8
調査不能		6	5	10	1	6
違反なし						
歩行者の違反				1		
当事者不明		10	6	2	6	5
無免許運転		3	7	3	3	3

※無免許運転の件数は内数

15 年齢層別・状態別交通事故死傷者数

状態		年齢		総数	幼児	小学生	中学生	高校生	その他の少年	20～24歳	25～29歳	30代	40代	50代	60～64歳	65～69歳	70歳以上	
		死者数	負傷者数															
29年	死者数	26						1			2	2	2	1	1	5	12	
	負傷者数	1,162	21	30	16	27	26	78	91	203	228	150	72	77	143			
30年	死者数	20									2	2	2	4	1	1	7	
	負傷者数	1,029	16	39	21	38	21	69	74	169	200	129	61	70	122			
元年	死者数	31								3				7	1	3	17	
	負傷者数	957	11	20	18	37	24	68	81	148	172	133	57	64	124			
2年	死者数	17						1					1	2	5	1	7	
	負傷者数	749	12	26	13	22	16	55	54	145	140	95	41	34	96			
3年	死者数	19		1					2			2	1		2	3	8	
	負傷者数	694	5	20	10	21	19	75	49	105	114	103	35	49	89			
死者数	自動車	運転中	6						2			1			1	1	1	
		同乗中	1									1						
	二輪車	運転中	2										1		1			
		同乗中																
	原付	運転中	1															1
		同乗中																
	自転車	運転中																
		同乗中																
歩行者		9		1												2	6	
その他																		
負傷者数	自動車	運転中	391						4	42	32	79	80	68	23	26	37	
		同乗中	90	3	5	2	5	7	17	6	11	8	9	6	5	6		
	二輪車	運転中	16				1		2	2	1	5	4	1				
		同乗中	1								1							
	原付	運転中	11							1	3		3	3				1
		同乗中																
	自転車	運転中	80		2	6	14	7	5	3	5	7	7	3	9	12		
		同乗中																
	歩行者		103	2	12	2	1	1	8	3	8	10	12	2	9	33		
	その他		2		1								1					

16 年別・状態別交通事故死傷者数

状態		年	24年	25年	26年	27年	28年	29年	30年	元年	2年	3年
		死傷者数	1,688	1,644	1,430	1,288	1,260	1,188	1,049	988	766	713
死者数		30	25	34	38	17	26	20	31	17	19	
自動車	運転中	8	11	9	16	2	7	8	15	6	6	
	同乗中	2	2	5	7			3	2	1	1	
二輪車	運転中	1	1	1		1		3	2	1	2	
	同乗中											
原付	運転中	1						1		3	1	
	同乗中											
自転車	運転中	4	1	3	4	4	6		2	4		
	同乗中											
歩行者		14	9	16	11	10	12	5	10	2	9	
その他			1				1					
負傷者数		1,658	1,619	1,396	1,250	1,243	1,162	1,029	957	749	694	
自動車	運転中	994	905	791	724	706	684	567	556	410	391	
	同乗中	288	347	261	235	245	200	178	158	131	90	
二輪車	運転中	33	33	24	20	29	15	16	14	15	16	
	同乗中	1	1					3		1	1	
原付	運転中	44	32	20	17	17	18	11	17	6	11	
	同乗中											
自転車	運転中	175	169	146	138	110	119	133	116	98	80	
	同乗中	2		1	1							
歩行者		116	129	148	113	133	120	119	95	85	103	
その他		5	3	5	2	3	6	2	1	3	2	

17 月別・警察署(隊)別交通事故発生状況

区分		月												
		総数	1月	2月	3月	4月	5月	6月	7月	8月	9月	10月	11月	12月
総数	件数	618	40	59	51	57	48	53	43	44	39	54	67	63
	死者数	19		4		1	3	1	1		2	3	3	1
	負傷者数	694	49	57	58	67	53	58	51	48	46	62	70	75
鳥取	件数	184	10	17	18	21	12	16	9	12	13	15	24	17
	死者数	4						1	1		1	1		
	負傷者数	206	12	18	21	27	14	16	8	13	15	17	27	18
郡家	件数	9		2		1		1		1		2	1	1
	死者数													
	負傷者数	11		2		2		2		1		2	1	1
智頭	件数	7	3					1		1			1	1
	死者数													
	負傷者数	8	4					1		1			1	1
浜村	件数	9			1		1	1	1		1	1	3	
	死者数													
	負傷者数	9			1		1	1	1		1	1	3	
倉吉	件数	107	4	6	8	6	8	9	13	8	5	10	15	15
	死者数	3		1			1					1		
	負傷者数	123	7	5	9	6	10	9	15	9	6	9	16	22
琴浦大山	件数	19	3	3	2		4	2		1	3		1	
	死者数	3					1				1		1	
	負傷者数	21	4	3	3		3	2		2	3		1	
米子	件数	220	17	26	16	22	20	19	16	14	11	19	18	22
	死者数	3		1								1	1	
	負傷者数	242	19	25	18	24	22	22	22	14	14	22	17	23
境港	件数	35	2	4	3	6		2	1	4	5	3	1	4
	死者数	3		2		1								
	負傷者数	35	2	2	3	7		2	1	4	6	3	1	4
黒坂	件数	8			1		1	1	1	1	1		2	
	死者数	1											1	
	負傷者数	8			1		2	1	1	1	1		1	
高速	件数	20	1	1	2	1	2	1	2	2		4	1	3
	死者数	2					1							1
	負傷者数	31	1	2	2	1	1	2	3	3		8	2	6

18 年別・警察署(隊)別交通事故発生状況

区分		年	24年	25年	26年	27年	28年	29年	30年	元年	2年	3年
総数	件数	1,389	1,280	1,168	1,053	987	965	869	805	628	618	
	死者数	30	25	34	38	17	26	20	31	17	19	
	負傷者数	1,658	1,619	1,396	1,250	1,243	1,162	1,029	957	749	694	
鳥取	件数	506	437	406	327	307	250	236	233	177	184	
	死者数	4	5	7	6	6	5	4	6	1	4	
	負傷者数	608	553	486	388	367	290	260	279	220	206	
郡家	件数	29	23	23	15	20	20	16	11	12	9	
	死者数	1	1	1	1		1		3			
	負傷者数	38	30	32	17	24	26	21	12	20	11	
智頭	件数	20	17	25	14	13	11	13	11	8	7	
	死者数	2		4	1		4	2	2	1		
	負傷者数	21	20	27	13	16	8	20	11	7	8	
浜村	件数	44	35	38	35	31	32	41	25	13	9	
	死者数	1		2	3		1	2	1			
	負傷者数	63	50	53	42	51	54	51	30	16	9	
倉吉	件数	184	141	130	167	169	166	153	119	77	107	
	死者数	9	8	4	12	2	4	4	6	3	3	
	負傷者数	211	169	157	198	216	203	184	146	91	123	
琴浦大山	件数	49	46	28	35	45	32	18	31	19	19	
	死者数	1		1		1	1	1	2	1	3	
	負傷者数	59	65	33	43	63	38	22	36	25	21	
米子	件数	445	459	405	351	302	344	305	303	253	220	
	死者数	8	3	8	4	5	9	2	5	5	3	
	負傷者数	512	549	462	422	369	403	357	348	289	242	
境港	件数	62	62	54	44	40	64	49	32	42	35	
	死者数	2	2		2	1	1	1	1	3	3	
	負傷者数	73	66	58	49	48	78	56	38	46	35	
黒坂	件数	26	30	24	31	30	25	19	18	9	8	
	死者数	1	3	4	3	1		3	3	1	1	
	負傷者数	33	35	25	34	36	34	20	20	8	8	
高速	件数	24	30	35	34	30	21	19	22	18	20	
	死者数	1	3	3	6	1		1	2	2	2	
	負傷者数	40	82	63	44	53	28	38	37	27	31	

19 市町村別交通事故発生状況

区分 市町村	件数	死者数	負傷者数	人口1万人当たりの事故率			第1当事者の住所別		死傷者の住所別		
				件数	死者数	負傷者数	件数	人口1万人 当たりの事故率	死者数	負傷者数	
総数	618	19	689	11.3	0.3	12.6	618	11.3	19	694	
岩美町	3		5	2.8		4.7	5	4.7	5	5	
鳥取市	204	6	228	10.9	0.3	12.2	181	9.7		194	
八頭町	9		11	5.8		7.0	15	9.6		19	
若桜町							3	10.8		4	
智頭町	3		3	4.8		4.8	4	6.4		3	
湯梨浜町	22	1	24	13.8	0.6	15.0	21	13.2	1	29	
三朝町	6		7	10.1		11.8	8	13.5		8	
倉吉市	57	1	67	12.4	0.2	14.6	45	9.8	1	58	
北栄町	24	1	27	16.9	0.7	19.0	20	14.1		17	
琴浦町	10	1	12	6.2	0.6	7.5	18	11.2	1	13	
大山町	13	2	13	8.6	1.3	8.6	17	11.2	1	12	
日吉津村	6		10	17.0		28.3	5	14.1	1	5	
米子市	215	3	236	14.6	0.2	16.1	166	11.3	3	190	
南部町	3		3	2.9		2.9	5	4.9		9	
境港市	35	3	35	10.8	0.9	10.8	31	9.6	2	28	
伯耆町	3	1	3	2.8	0.9	2.8	5	4.7	1	3	
江府町							1	3.8		4	
日野町	2		2	7.1		7.1	3	10.6		3	
日南町	3		3	7.3		7.3	3	7.3		1	
							県外	57		3	89
							ひき逃げ	5			

(注) 高速隊発生分の事故で、第1当事者住所別と死傷者の住所別は、各市町村等に算入
人口は、鳥取県地域振興部統計課資料「鳥取県年齢別推計人口(令和3年10月1日現在)」による。

20 年別・市町村別交通事故発生状況

年 市町村	平成29年			平成30年			令和元年			令和2年			令和3年				
	市町村別	署別	件数	死者数	負傷者数	件数	死者数	負傷者数	件数	死者数	負傷者数	件数	死者数	負傷者数	件数	死者数	負傷者数
総数			965	26	1,162	869	20	1,029	805	31	957	628	17	749	618	19	694
岩美町	鳥取		4		4	4		4	7		10	5		5	3		5
鳥取市			289	8	351	284	9	322	262	8	312	198	3	251	204	6	232
	鳥取		246	5	286	232	4	256	226	6	269	172	1	215	181	4	201
	智頭		7	2	6	7	2	11	4	1	3	4	1	3	4		5
	浜村		32	1	54	41	2	51	25	1	30	13		16	9		9
	高速		4		5	4	1	4	7		10	9	1	17	10	2	17
智頭町			6	2	5	6		9	7	1	8	4		4	3		3
	智頭		4	2	2	6		9	7	1	8	4		4	3		3
	高速		2		3												
八頭町	郡家		18	1	22	14		19	11	3	12	11		19	9		11
若桜町			2		4	2		2				1		1			
湯梨浜町			39	2	50	22	1	24	13		18	16		16	22	1	24
	倉吉		39	2	50	22	1	24	13		18	16		16	20	1	22
	高速														2		2
三朝町	倉吉		4	1	3	2		3	4		5			6		7	
倉吉市			91	1	106	98	3	119	72	4	78	44	2	51	57	1	67
北栄町			32		44	31		38	30	2	45	17	1	24	24	1	27
	倉吉		32		44	31		38	30	2	45	17	1	24	24	1	27
	高速																
琴浦町			18		20	13	1	19	18	1	19	10		17	10	1	12
	琴浦大山		16		17	10	1	11	14		16	9		16	9	1	11
	高速		2		3	3		8	4	1	3	1		1	1		1
大山町			20	1	26	9		13	20	2	25	12	1	11	13	2	14
	琴浦大山		16	1	21	8		11	17	2	20	10	1	9	10	2	10
	高速		4		5	1		2	3		5	2		2	3		4
日吉津村	米子		11		13	9		12	13	1	17	11		14	6		10
米子市			329	6	392	298	2	355	292	5	342	242	5	276	215	3	236
	米子		321	6	381	290	2	338	286	4	327	237	4	270	211	3	229
	高速		8		11	8		17	6	1	15	5	1	6	4		7
南部町	米子		12	3	9	6		7	4		4	5	1	5	3		3
境港市	境港		64	1	78	49	1	56	32	1	38	42	3	46	35	3	35
伯耆町			16		19	12	1	15	14	1	17	8	1	7	3	1	3
	黒坂		16		19	11	1	14	13	1	15	7	1	6	3	1	3
	高速				1		1	1	1		2	1		1			
江府町			3		4	6		10	1		2						
	黒坂		2		3	4		4									
	高速		1		1	2		6	1		2						
日野町	黒坂		5		8	3	1	2	2	1	1	1		1	2		2
日南町			2		4	1	1		3	1	4	1		1	3		3

21 年齢層別・居住地別交通事故死傷者数

年齢層 居住地別	総数		幼児		小学生		中学生		高齢者		その他の年齢層	
	死者数	負傷者数	死者数	負傷者数	死者数	負傷者数	死者数	負傷者数	死者数	負傷者数	死者数	負傷者数
総数	19	694		5	1	19		10	11	138	7	522
岩美町		5							1			4
鳥取市	5	194				8		3	3	40	2	143
八頭町		19		1						6		12
若桜町		4								1		3
智頭町		3								2		1
湯梨浜町	1	29		1	1	2		1		7		18
三朝町		8								4		4
倉吉市	1	58		1		4		2	1	19		32
北栄町		17				1				5		11
琴浦町	1	13							1	1		12
大山町	1	12						1		2	1	9
日吉津村	1	5									1	5
米子市	3	190		2		4		3	3	40		141
南部町		9										9
境港市	2	28							1	3	1	25
伯耆町	1	3							1	1		2
江府町		4								1		3
日野町		3										3
日南町		1										1
県外者	3	89							1	5	2	84

(注) 高速隊分については、各市町村等に算入

22 死亡事故の分析

(1) 年別死者数

年	区分	鳥取県	全国	人口10万人当たりの死者数	
				鳥取県	全国
24年		30	4,438	5.2	3.5
25年		25	4,388	4.3	3.4
26年		34	4,113	5.9	3.2
27年		38	4,117	6.7	3.2
28年		17	3,904	3.0	3.1
29年		26	3,694	4.6	2.9
30年		20	3,532	3.6	2.8
元年		31	3,215	5.6	2.5
2年		17	2,839	3.1	2.3
3年		19	2,636	3.4	2.1

(注)人口は総務省統計資料「各年10月1日現在推計人口」による。(ただし、令和3年は前年の人口による。)

(2) 月別・年別死者数

年	月	総数	1月	2月	3月	4月	5月	6月	7月	8月	9月	10月	11月	12月
			5年間	件数	111	7	10	10	7	9	9	5	9	11
合計	死者数	113	7	10	10	7	9	9	5	9	11	12	16	8
29年	件数	26	2	4	2	2	3	2	1		2	3	2	3
	死者数	26	2	4	2	2	3	2	1		2	3	2	3
30年	件数	19	2		4	1	1			2	3	2	2	2
	死者数	20	2		4	1	1			2	3	3	2	2
元年	件数	30	2	1	4	2		4	2	6	1	2	5	1
	死者数	31	2	1	4	2		4	2	6	1	2	6	1
2年	件数	17	1	1		1	2	2	1	1	3	1	3	1
	死者数	17	1	1		1	2	2	1	1	3	1	3	1
3年	件数	19		4		1	3	1	1		2	3	3	1
	死者数	19		4		1	3	1	1		2	3	3	1

(3) 時間別・道路別死亡事故件数

時間 道路		総 数	0	2	4	6	8	10	12	14	16	18	20	22	
			5	5	5	5	5	5	5	5	5	5	5	5	5
			2	4	6	8	10	12	14	16	18	20	22	24	
5年間合計		111	3	7	7	6	14	11	13	12	15	16	4	3	
29年		26	1	2	2		4	2	2	1	5	5	2		
30年		19		3		2	5	3		2	2	2			
元年		30	2	2	3	2	2	2	3	2	6	3	1	2	
2年		17				1	1	2	5	4	2	1	1		
3年		19			2	1	2	2	3	3		5		1	
高速道		1			1										
国道	9号	1							1						
	29号														
	53号	1										1			
	178号														
	179号														
	180号														
	181号	1										1			
	183号														
	313号														
	373号														
	431号	1											1		
	482号														
計		4							1			3			
自専道		1							1						
県道	主要	3					1			1		1			
	一般	6			1	1	1	1				1		1	
	計	9			1	1	2	1		1		2		1	
市町村道		3							1	2					
その他		1						1							

(4) 曜日別・時間別死亡事故件数

時間 \ 曜日	総数	曜日						
		日	月	火	水	木	金	土
5年間合計	111	18	13	23	17	14	12	14
29年	26	2	4	7	6	2	1	4
30年	19	6	1	5	1	1	3	2
元年	30	5	5	3	5	5	3	4
2年	17	1		5	3	4	1	3
3年	19	4	3	3	2	2	4	1
0~2								
2~4								
4~6	2		1			1		
6~8	1				1			
8~10	2	1					1	
10~12	2	1				1		
12~14	3		1				1	1
14~16	3		1	1			1	
16~18								
18~20	5	2		1	1		1	
20~22								
22~24	1			1				

(5) 天候別・昼夜別・車種別死亡事故件数(第1当事者)

車種 \ 天候	昼夜	総数		晴		曇		雨		霧		雪	
		昼	夜	昼	夜	昼	夜	昼	夜	昼	夜	昼	夜
5年間合計		68	43	39	18	19	13	8	12			2	
29年		13	13	6	3	3	7	3	3			1	
30年		13	6	10	1	2	3	1	2				
元年		17	13	9	9	6	1	2	3				
2年		14	3	7	2	5		1	1			1	
3年		11	8	7	3	3	2	1	3				
乗用	大型												
	中型												
	準中型												
	普通		3		2				1				
	軽四	4	4	3	1	1	1		2				
貨物	大型												
	中型	1				1							
	準中型												
	普通	1				1							
	軽四	2	1	1			1	1					
特殊車		1		1									
自二	大型												
	普通	2		2									
原動機付自転車													
その他	自転車												
	歩行者												
	その他												
不明													

(6) 事故類型別・道路別死亡事故件数

道路		事故類型		総数	人対車両	車両相互	車両単独	列車
		道路	事故類型					
		29年		26	12	8	6	
		30年		19	4	7	8	
		元年		30	8	10	10	2
		2年		17	2	9	5	1
		3年		19	9	6	4	
		高速道		1		1		
国道	9号	鳥取署						
		浜村署						
		倉吉署	1	1				
		琴浦大山署						
	29号	鳥取署						
		郡家署						
	53号	鳥取署	1	1				
		智頭署						
	178号	鳥取署						
	179号	倉吉署						
	180号	米子署						
		黒坂署						
	181号	米子署						
		黒坂署	1	1				
	183号	黒坂署						
	313号	倉吉署						
	373号	智頭署						
	431号	米子署						
		境港署	1				1	
	482号	郡家署						
智頭署								
倉吉署								
黒坂署								
		自専道		1		1		
県道	主要地方道		3	1		2		
	一般県道		6	3	1	2		
		市町村道		3	2	1		
		その他の道路		1		1		

(7) 道路形状別死亡事故件数

年	道路形状	総数	交差点				交差点以外				踏切			一般交通の場所
			大	中	小	交差点付近	カーブ	トンネル	橋	その他	直線	一種	三種	
29年		26	2	2	2	1	3		1	15				
30年		19			3		3	2		11				
元年		30	1	3	1	3	5		1	13	1		1	1
2年		17	1	1	3	1	1	2		7			1	
3年		19	1	3			6	1		8				

※ 交差点の大きさは1当進入側基準

(8) 事故類型別死亡事故件数

ア 人对車両の死亡事故

事故類型 当事者種別	総数	対面 通行中	背面 通行中	横断中						路上 遊戯中	路上 作業中	路上 停止中	その 他
				交差点(付近含む)			交差点以外						
				横断歩道	横断歩道付近	横断歩道外	横断歩道	横断歩道付近	横断歩道外				
29年	12				1	2			4		1	1	3
30年	4								4				
元年	8	1			1				4		1		1
2年	2	1							1				
3年	9		2		1				3		2		1
乗用	大型												
	中型												
	準中型												
	普通	2				1			1				
軽四	4		1					1		1		1	
貨物	大型												
	中型												
	準中型												
	普通												
軽四	2		1					1					
自動二輪													
原付													
自転車													
歩行者													
その他(含不明)	1									1			

イ 対列車死亡事故

踏切			
総数	第一種	第三種	第四種
2	1		1
1			1

(注) 車種別は第1当事者

ウ 車両相互の死亡事故

事故類型 当事者種別	総数	正面 衝突	追 突	出 会 い 頭	右 左 折 時	追 越 追 抜 時	す れ 違 い 時	そ の 他
30年	7	3		3			1	
元年	10	5	1	2	2			
2年	9	2	2	5				
3年	6	1	1	2	2			
乗用	大型							
	中型							
	準中型							
	普通	1				1		
軽四	4	1	1	1	1			
貨物	大型							
	中型							
	準中型							
	普通							
軽四	1			1				
特殊車								
自動二輪								
原付								
自転車								
歩行者								
その他(含不明)								

エ 車両単独の死亡事故

総数	転倒	路 外 逸 脱	駐 車 車 両	工作物衝突			そ の 他
				防 護 柵	電 柱	そ の 他 工 作 物	
6		4				1	1
8	1	2	1		1	3	
10		3	1	1		5	
5		4				1	
4	1			1		2	
1				1			
1						1	
2	1					1	

(9) 当事者別死亡事故件数(第1当事者、第2当事者)

第1当事者 第2当事者	総 数	乗 用				貨 物				二 輪			特 殊 車	自 転 車	歩 行 者	そ の 他	不 明	
		バ ス	マ イ ク ロ バ ス	準 中 型	普 通	軽 四	大 型	中 型	準 中 型	普 通	軽 四	大 型						普 通
29年	26				9	9	1		1		2				2		2	
30年	19				7	3				6	1	2						
元年	30				6	6	2		2	1	8		2	1	1	1		
2年	17				3	2	3		1		4			3	1			
3年	19				3	8		1		1	3		2	1				
乗 用	バス																	
	マイクロバス																	
	準中型																	
	普通	1				1												
	軽四	1				1												
貨 物	大型	2				2												
	中型																	
	準中型	1								1								
	普通																	
	軽四																	
二 輪	大型																	
	普通																	
	原付	1				1												
特殊車																		
自転車																		
歩行者	9				2	4				2			1					
列車																		
その他	4						1		1			2						
該当なし																		

(10) 第1当事者の職業別・当事者種別死亡事故件数

車種	職業	総数	中学生以下	高校生	大学生	その他の学生	職業運転者	公務員	農林水産業・鉱業	建設業	製造業	卸・小売業等	電気・ガス・水道 運輸・通信業	サービス業（技術・飲食・娯楽・教育・医療・複合）	サービス業（その他）	その他・無職	不明
			総数	19							1	1	3	1	1	1	6
乗用	大型																
	中型																
	準中型																
	普通	3						1						2			
貨物	軽四	8							1	1			1	3		2	
	大型																
	中型	1								1							
	準中型																
二輪	普通	1														1	
	軽四	3										1			1	1	
	原付																
特殊車	2									1				1			
自転車	1									1							
歩行者																	
その他・不明																	

(11) 年齢層別・状態別死者数

状態	年齢	総数	5歳以下	6歳	13歳	16歳	20歳	25歳	30歳	40歳	50歳	60歳	65歳	75歳以上
			29年	26			1			2	2	2	1	1
30年	20			1			2	2	2	4	1	2	6	
元年	31					3				7	1	7	13	
2年	17				1				1	2	5	4	4	
3年	19		1		2			2	1		2	4	7	
自動車運転中	6				2				1		1	1	1	
二輪車運転中	3									1	1		1	
自転車乗用中														
車両同乗中	1								1					
その他														
小計	10				2			2	1		2	1	2	
歩行中	対面通行中													
	背面通行中	2											2	
	横断歩道横断中													
	横断歩道付近横断中	1											1	
	その他横断中	3		1								2		
	その他	3										1	2	
小計	9		1								3	5		

(12) 年別・第1当事者の違反別死亡事故件数

違反		年				
		29年	30年	元年	2年	3年
総 数		26	19	30	17	19
信 号 無 視				1	2	
右 側 通 行		1				
その他通行区分違反						
最 高 速 度 違 反				1		1
車 間 距 離 不 保 持						
追 越 し 方 法 等 違 反						
踏 切 不 停 止 等					1	
右 ・ 左 折 違 反						
優 先 通 行 妨 害						
交 差 点 安 全 進 行 義 務 違 反		3	3	1	1	3
歩 行 者 妨 害 等				1		
徐 行 違 反						
指 定 場 所 一 時 不 停 止 等				1		1
積 載 不 適 当						
酒 酔 い 運 転						1
過 労 等				2		
安全運転義務違反	ハンドル操作不適	2	2	2	3	2
	ブレーキ操作不適	1	1	1		
	前方不注意	10	5	9	5	5
	動 静 不 注 視					
	安 全 不 確 認	4	1	1	1	3
	安 全 速 度	1	2		1	1
	そ の 他	3	4	2	2	
そ の 他 の 違 反				1		
不 明		1	1	7	1	2

23 歩行者の交通事故

(1) 年別歩行者事故発生状況

区分		年									
		24年	25年	26年	27年	28年	29年	30年	元年	2年	3年
全事故	件数	1,389	1,280	1,168	1,053	987	965	869	805	628	618
	死者数	30	25	34	38	17	26	20	31	17	19
	負傷者数	1,658	1,619	1,396	1,250	1,243	1,162	1,029	957	749	694
歩行者 事故	件数	129	137	159	121	133	130	121	101	86	110
	死者数	14	9	16	11	10	12	5	10	2	9
	負傷者数	116	129	148	113	133	120	119	95	85	103
構成率 (%)	件数	9.3	10.7	13.6	11.5	13.5	13.5	13.9	12.5	13.7	17.8
	死者数	46.7	36.0	47.1	28.9	58.8	46.2	25.0	32.3	11.8	47.4
	負傷者数	7.0	8.0	10.6	9.0	10.7	10.3	11.6	9.9	11.3	14.8

(注) 構成率は、全事故に対する歩行者事故件数・死傷者数

(2) 年別歩行者事故死傷者数(子ども・高齢者)

区分		年									
		24年	25年	26年	27年	28年	29年	30年	元年	2年	3年
子ども	件数	16	17	29	18	18	19	15	12	8	17
	死者数	1									1
	負傷者数	15	17	29	17	18	19	15	13	8	16
高齢者	件数	54	57	61	51	57	59	41	41	28	50
	死者数	9	3	11	9	7	9	3	8	2	8
	負傷者数	45	54	51	42	52	50	38	33	25	42

(3) 年別・時間別発生件数

年	時間	総 数	0時	2	4	6	8	10	12	14	16	18	20	22
			5	5	5	5	5	5	5	5	5	5	5	5
		2時		4	6	8	10	12	14	16	18	20	22	24
29年		132	1	1	3	5	11	11	8	10	36	36	7	3
30年		125	6	3	3	6	5	19	5	18	26	18	11	5
元年		107	5	2	4	2	13	12	8	12	28	12	6	3
2年		88	1	1	1	4	15	12	5	11	15	13	8	2
3年		112	1	1	5	14	9	11	8	13	19	24	3	4
子ども		17				2	1	1	1	7	5			
幼児		2						1			1			
小学生		13				2			1	7	3			
中学生		2					1				1			
高校生		1										1		
高齢者		50	1		4	9	3	5	2	4	9	11		2
65～69歳		11	1			2	2			1	2	2		1
70～74歳		14			2	2		3			3	3		1
75歳以上		25			2	5	1	2	2	3	4	6		
その他の年齢		44		1	1	3	5	5	5	2	5	12	3	2

※ 同一事故で年齢層の異なる歩行者等、複数の歩行者の者が死傷した場合には件数が重複計上される。

(4) 年別・道路別発生件数

年	道路	総 数	高速 道	自 専 道	国 道							県 道		市 町 村 道	そ の 他		
					9	29	53	179	180	181	431	そ の 他	小 計			主 要	一 般
29年		132	1		4	2	4	1	2	2	5	4	24	14	35	41	17
30年		125			4		1	1		6			12	10	29	48	26
元年		107		2	5	1	4	2		3	8	1	24	11	22	28	20
2年		88			4	1	1	1			2	2	11	8	27	24	18
3年		112			6	5	3	2		2	1	1	20	11	22	41	18
子ども		17			1							1	2		6	8	1
幼児		2														1	1
小学生		13			1								1		5	7	
中学生		2										1	1		1		
高校生		1			1								1				
高齢者		50			3	3	1	1		1			9	3	11	20	7
65～69歳		11			1								1	3	3	2	2
70～74歳		14			1	1				1			3		3	7	1
75歳以上		25			1	2	1	1					5		5	11	4
その他の年齢		44			1	2	2	1		1	1		8	8	5	13	10

※ 同一事故で年齢層の異なる歩行者等、複数の歩行者の者が死傷した場合には件数が重複計上される。

(5) 道路形状別死傷者数

区分 道路形状		総数		子ども						高校生		高齢者						その他の年齢層					
				幼児		小学生		中学生				計		65～69歳		70～74歳				75歳以上		計	
		死者数	負傷者数	死者数	負傷者数	死者数	負傷者数	死者数	負傷者数	死者数	負傷者数	死者数	負傷者数	死者数	負傷者数	死者数	負傷者数	死者数	負傷者数	死者数	負傷者数		
総数		9	103		2	1	12		2	1	16		1	2	9	1	13	5	20	8	42		44
交差点等	信号有り	1	28				3		1		4		1		1		2	1	4	1	7		16
	信号無し		20		1		4				5				2		2		2		6		9
	交差点付近		7				1				1				1				1		2		4
単路	橋・トンネル																						
	カーブ・屈折	2	1				1				1							2		2			
	その他	6	30			1	3		1	1	4		2	3	1	8	2	10	5	21		5	
踏切																							
その他			17		1						1			2		1		3		6			10

(6) 事故類型別死傷者数

区分 事故類型		総数		子ども						高校生		高齢者						その他の年齢層					
				幼児		小学生		中学生				計		65～69歳		70～74歳				75歳以上		計	
		死者数	負傷者数	死者数	負傷者数	死者数	負傷者数	死者数	負傷者数	死者数	負傷者数	死者数	負傷者数	死者数	負傷者数	死者数	負傷者数	死者数	負傷者数	死者数	負傷者数	死者数	負傷者数
総数		9	103							1	16		1	2	9	1	13	5	20	8	42		44
対面通行中			4														2				2		2
背面通行中		2	12											1		3	2	4	2	8			4
横断中	横断歩道横断中		43				7		1		8		1		4		3		7		14		20
	横断歩道付近横断中	1	2														1	2	1	2			
	横断歩道橋付近横断中																						
	その他横断中	3	22		2	1	4		1	1	7			1	3	1	5		1	2	9		6
路上遊戯中																							
路上作業中		2	1											1				1		2			1
路上停止中			2																2		2		
その他		1	17				1				1			1				1	4	1	5		11

(7) 年齢層別・年別死傷者数

区分・年齢 年	総数		幼児		小学生		中学生		高校生		その他の少年		20代		30代		40代		50代		60～64歳		65～69歳		70歳以上	
	死者数	負傷者数	死者数	負傷者数	死者数	負傷者数	死者数	負傷者数	死者数	負傷者数	死者数	負傷者数	死者数	負傷者数	死者数	負傷者数	死者数	負傷者数	死者数	負傷者数	死者数	負傷者数	死者数	負傷者数	死者数	負傷者数
29年	12	120		6		12		1		2			1	12	1	8	1	13		9		7	2	12	7	38
30年	5	119		2		12		1		2		3		10	1	10		22	1	14		5		17	3	21
元年	10	95		1		9		3		3		1	1	4		11		13	1	12		5	3	2	5	31
2年	2	85				6		2		2		1		13		12		11		6		7		5	2	20
3年	9	103		2	1	12		2		1		1		11		8		10		12		2	2	9	6	33

(8) 年別・違反別死傷者数

違反	年	29年		30年		元年		2年		3年	
		死者数	負傷者数	死者数	負傷者数	死者数	負傷者数	死者数	負傷者数	死者数	負傷者数
総数		12	120	5	119	10	95	2	85	9	103
信号無視					3				1	1	2
通行区分	左側通行		1		5				4		1
	車道通行				1	1		1	2	1	3
	その他										
横断	横断歩道外横断	5	9	1	6	1	6		1		1
	斜め横断		1	1	2						2
	駐停車車両の直前直後の横断										
	走行車両の直前直後の横断	1	1				1		2		2
	横断禁止場所の横断		3				1				
幼児のひとり歩き											2
踏切不注意											
めいてい・はいかい		1	1			1				1	2
路上遊戯			1				1				
路上作業					3		2		2		1
飛び出し			6		5		3			1	1
その他			5		3	2			4		
違反なし		5	92	3	91	5	81	1	69	5	86

(9) 年齢層別・違反別死傷者数

違反	幼児		小学生		中学生		子ども小計		高校生		65～69歳		70～74歳		75歳以上		高齢者合計		その他の年齢	
	死者数	負傷者数	死者数	負傷者数	死者数	負傷者数	死者数	負傷者数	死者数	負傷者数	死者数	負傷者数	死者数	負傷者数	死者数	負傷者数	死者数	負傷者数	死者数	負傷者数
総数		2	1	12		2	1	16		1	2	9	1	13	5	20	8	42		44
信号無視												1			1		1	1		1
通行区分	左側通行											1						1		
	車道通行													1	1	2	1	3		
	その他																			
横断	横断歩道外横断														1			1		
	斜め横断						1	1							1			1		
	駐停車車両の直前直後の横断																			
	走行車両の直前直後の横断												2					2		
	横断禁止場所の横断																			
幼児のひとり歩き		2					2													
踏切不注意																				
めいてい・はいかい															1	1	1	1		1
路上遊戯																				
路上作業																				1
飛び出し			1	1			1	1												
その他																				
違反なし				11		1		12		1	2	7	1	9	2	16	5	32		41

24 自転車の交通事故

(1) 年別自転車事故発生状況

区分		年	24年	25年	26年	27年	28年	29年	30年	元年	2年	3年
		件数	1,389	1,280	1,168	1,053	987	965	869	805	628	618
全事故	死者数	30	25	34	38	17	26	20	31	17	19	
	負傷者数	1,658	1,619	1,396	1,250	1,243	1,162	1,029	957	749	694	
	件数	180	172	150	142	112	125	132	119	101	83	
自転車事故	死者数	4	1	3	4	4	6		2	4		
	負傷者数	177	169	147	139	110	119	133	116	98	80	
	件数	13.0	13.4	12.8	13.5	11.3	13.0	15.2	14.8	16.1	13.4	
構成率(%)	死者数	13.3	4.0	8.8	10.5	23.5	23.1		6.5	23.5		
	負傷者数	10.7	10.4	10.5	11.1	8.8	10.2	12.9	12.1	13.1	11.5	
	件数											

(注) 件数は、自転車が第1当事者及び第2当事者の事故を計上し、自転車相互は1件として計上している。

(2) 年別自転車事故死傷者数(子ども・高齢者)

区分		年	24年	25年	26年	27年	28年	29年	30年	元年	2年	3年
		子ども	件数	23	24	14	16	22	10	26	16	8
死者数					1							
負傷者数	22		25	13	15	22	10	26	15	8	8	
構成率(%) (件数)	12.8		14.0	9.3	11.2	19.3	8.0	19.5	13.4	7.9	9.6	
高齢者	件数	49	55	47	41	31	31	32	32	34	22	
	死者数	2	1	2	2	4	2		2	2		
	負傷者数	47	53	45	39	27	29	32	30	32	21	
	構成率(%) (件数)	27.2	32.0	31.3	28.7	27.2	24.8	24.1	26.9	33.7	26.5	

(注) 構成率は、自転車事故全件数に対する各区分の自転車事故件数

(3) 年別・時間別発生件数

年	時間 総 数	0時	2	4	6	8	10	12	14	16	18	20	22
		5	5	5	5	5	5	5	5	5	5	5	5
		2時	4	6	8	10	12	14	16	18	20	22	24
29年	126	2	1	3	10	22	21	6	12	25	17	6	1
30年	135	3	1		14	21	15	11	15	26	20	7	2
元年	122	1	1	1	9	22	11	8	13	38	8	7	3
2年	104				9	17	12	14	15	22	8	4	3
3年	85			2	7	26	7	7	8	13	10	3	2
子ども	8				2	4				2			
幼児													
小学生	2					1				1			
中学生	6				2	3				1			
高校生	14				4	5		2		3			
高齢者	22			1	1	6	5	2	3	1	2	1	
65～69歳	9			1		1	1	2	1	1	2		
70～74歳	5				1	1	2		1				
75歳以上	8					4	2		1			1	
その他の年齢	41			1		11	2	3	5	7	8	2	2

※ 同一事故で年齢層の異なる自転車等、複数の自転車の者が死傷した場合には件数が重複計上される。

(4) 年別・道路別発生件数

年	道路 総 数	高速 道	自 専 道	国 道								県道		市 町 村 道	そ の 他	
				9	29	53	179	180	181	431	そ の 他	小 計	主 要			一 般
29年	126			3	1	2	6		1	13	2	28	19	23	54	2
30年	135			6	6	3	1	1	3	8	1	29	10	36	59	1
元年	122			6	2	7			2	5	1	23	12	37	47	3
2年	104			4	3	5	2		1	7		22	13	25	42	2
3年	85			4	1	5			1	3		14	12	21	35	3
子ども	8													1	7	
幼児																
小学生	2													1	1	
中学生	6														6	
高校生	14								1	1		2		5	7	
高齢者	22			2		3				1		6	3	4	8	1
65～69歳	9			1		2				1		4	1	1	3	
70～74歳	5			1								1	1	2	1	
75歳以上	8					1						1	1	1	4	1
その他の年齢	41			2	1	2				1		6	9	11	13	2

※ 同一事故で年齢層の異なる自転車等、複数の自転車の者が死傷した場合には件数が重複計上される。

(5) 道路形状別死傷者数

道路形状	区分	総数		子ども						高校生		高齢者						その他の年齢層				
				幼児		小学生		中学生				計		65～69歳		70～74歳				75歳以上		計
		死者数	負傷者数	死者数	負傷者数	死者数	負傷者数	死者数	負傷者数	死者数	負傷者数	死者数	負傷者数	死者数	負傷者数	死者数	負傷者数	死者数	負傷者数	死者数	負傷者数	
総数		80				2		6		8		14		9		5		7		21		37
交差点等	信号有り	16									3		5		2					7		6
	信号無し	35				1		4		5		9		2		1		3		6		15
	交差点付近	1								1												
単路	橋・トンネル																					
	カーブ・屈折																					
	その他	26				1		1		2		2		2		2		3		7		15
踏切																						
その他		2																1		1		1

(6) 事故類型別死傷者数

事故類型	区分	総数		子ども						高校生		高齢者						その他の年齢層				
				幼児		小学生		中学生				計		65～69歳		70～74歳				75歳以上		計
		死者数	負傷者数	死者数	負傷者数	死者数	負傷者数	死者数	負傷者数	死者数	負傷者数	死者数	負傷者数	死者数	負傷者数	死者数	負傷者数	死者数	負傷者数	死者数	負傷者数	
総数		80				2		6		8		14		9		5		7		21		37
自転車対人																						
車両相互	正面衝突																					
	追突	2									1							1		1		
	出会い頭	45				2		5		7		8		4		3		2		9		21
	その他	33						1		1		5		5		2		4		11		16
小計	80				2		6		8		14		9		5		7		21		37	
自転車単独																						
列車																						

(7) 年齢層別・年別死傷者数

年	区分・年齢	総数		幼児		小学生		中学生		高校生		その他の少年		20代		30代		40代		50代		60～64歳		65～69歳		70歳以上		
		死者数	負傷者数	死者数	負傷者数	死者数	負傷者数	死者数	負傷者数	死者数	負傷者数	死者数	負傷者数	死者数	負傷者数	死者数	負傷者数	死者数	負傷者数	死者数	負傷者数	死者数	負傷者数	死者数	負傷者数	死者数	負傷者数	
29年		6	119				3		7	1	17		5		18	1	12		11	1	11	1	6		8	2	21	
30年			133			1		11		14		27		6		16		7		5		7		7		7	25	
元年		2	116			1		6		8		25		4		11		8		9		6		7	2	23		
2年		4	98					5		3		13		4		10		5		11		10	2	5		6	2	26
3年			80					2		6		14		7		8		5		7		7		3		9	12	
	うち同乗中																											

(8) 年別・違反別死傷者数

年 違反	28年		29年		30年		元年		2年	
	死者数	負傷者数	死者数	負傷者数	死者数	負傷者数	死者数	負傷者数	死者数	負傷者数
総数	6	119		133	2	116	4	98		80
信号無視	1			2		1	2	1		2
通行区分違反		3		1		1		4		
横断等禁止違反				2						
踏切不停止										
右折違反		1								1
左折違反										
優先通行違反						1				
交差点の安全進行義務違反		6		7		8		6		4
徐行場所違反		3		1				3		1
指定場所一時不停止等	1	7		1		3		4		2
灯火違反		1				1				
合図不履行等										
自転車の通行方法違反								2		
整備不良車両運転										
酒酔い運転										
安全運転義務違反	2	8		9	1	9	1	12		6
その他	1	1		1		1		2		1
違反なし	1	89		109	1	91	1	64		63
うち自転車同乗中										

(9) 年齢層別・違反別死傷者数

幼児		小学生		中学生		子ども小計		高校生		65～69歳		70～74歳		75歳以上		高齢者小計		その他の年齢	
死者数	負傷者数	死者数	負傷者数	死者数	負傷者数	死者数	負傷者数	死者数	負傷者数	死者数	負傷者数	死者数	負傷者数	死者数	負傷者数	死者数	負傷者数	死者数	負傷者数
			2		6		8		14		9		5		7		21		37
											1		1				2		
																			1
																			1
																			1
																			18

50

25 子どもの交通事故

(1) 年別死傷者数の推移(歩行者・自転車)

年		24年		25年		26年		27年		28年	
		死者数	負傷者数	死者数	負傷者数	死者数	負傷者数	死者数	負傷者数	死者数	負傷者数
全年齢		30	1,658	25	1,619	34	1,396	38	1,250	17	1,243
子どもの死傷者数		1	80		106		88	3	61		81
全年齢に占める割合(%)		3.3	4.8		6.5		6.3	7.9	4.9		6.5
子どもの歩行中の死傷者数	幼児	1	2		7		3		1		4
	小学生		11		9		24		14		12
	中学生		2		1		2		2		2
	計	1	15		17		29		17		18
子どもの自転車乗用中の死傷者数	幼児		1						1		
	小学生		10		9		7	1	5		8
	中学生		11		16		6		9		14
	計		22		25		13	1	15		22

年		29年		30年		元年		2年		3年	
		死者数	負傷者数	死者数	負傷者数	死者数	負傷者数	死者数	負傷者数	死者数	負傷者数
全年齢		26	1,162	20	1,029	31	957	17	749	19	694
子どもの死傷者数			67	1	76		49		51	1	35
全年齢に占める割合(%)			5.8	5.0	7.4		5.1		6.8	5.3	5.0
子どもの歩行中の死傷者数	幼児		6		2		1				2
	小学生		12		12		9		6	1	12
	中学生		1		1		3		2		2
	計		19		15		13		8	1	16
子どもの自転車乗用中の死傷者数	幼児				1		1				
	小学生		3		11		6		5		2
	中学生		7		14		8		3		6
	計		10		26		15		8		8

(2) 年別・学齢別死傷者数

学齢	年	29年		30年		元年		2年		3年	
		死者数	負傷者数	死者数	負傷者数	死者数	負傷者数	死者数	負傷者数	死者数	負傷者数
総数		0	67	1	76	0	49	0	51	1	35
幼児			21		16		11		12		5
小学生	1年		7		3		2		3		5
	2年		8		9		5		9		4
	3年		4		4		6		7	1	6
	4年		7		10		1		4		1
	5年		1		7		6				2
	6年		3		6				3		2
計		0	30	0	39	0	20	0	26	1	20
中学生	1年		6		11		8		4		7
	2年		5		5		3		3		1
	3年		5	1	5		7		6		2
計		0	16	1	21	0	18	0	13	0	10

(3) 月別・警察署(隊)別死傷者数

警察署(隊)	月	総数	1月	2月	3月	4月	5月	6月	7月	8月	9月	10月	11月	12月
			死者数	負傷者数	死者数	負傷者数	死者数	負傷者数	死者数	負傷者数	死者数	負傷者数	死者数	負傷者数
総数	死者数	1	0	1	0	0	0	0	0	0	0	0	0	0
	負傷者数	35	3	3	1	1	4	4	1	3	4	6	0	5
鳥取	死者数	0												
	負傷者数	11	1	2			1	2	1			1		3
郡家	死者数	0												
	負傷者数	0												
智頭	死者数	0												
	負傷者数	1								1				
浜村	死者数	0												
	負傷者数	1									1			
倉吉	死者数	1		1										
	負傷者数	11			1		3	1		1	1	2		2
琴浦大山	死者数	0												
	負傷者数	2								1	1			
米子	死者数	0												
	負傷者数	6	2	1				1			1	1		
境港	死者数	0												
	負傷者数	1				1								
黒坂	死者数	0												
	負傷者数	0												
高速	死者数	0												
	負傷者数	2										2		

(4) 年別・違反別死傷者数

状態	年	平成29年		平成30年		令和元年		令和2年		令和3年	
		死者数	負傷者数	死者数	負傷者数	死者数	負傷者数	死者数	負傷者数	死者数	負傷者数
総数			67	1	76		49		51	1	35
自動車運転中											
自動車同乗中			38	1	35		21		35		10
二輪車運転中											
二輪車同乗中											
(小計)			10		26		15		8		8
自転車乗用中	信号無視										
	通行区分違反										
	横断等禁止違反										
	踏切不停止										
	右折違反										
	左折違反										
	優先通行妨害						1				
	交差点安全進行義務違反				2		1				2
	徐行場所違反		1		1				1		
	指定場所一時不停止等		1				1				
	灯火違反										
	合図不履行等										
	自転車の通行方法違反								1		
	整備不良車両運転										
	酒酔い運転										
	安全運転義務違反		3		3		3		3		2
	その他										
違反なし		5		20		9		3		4	
自転車同乗中											
(小計)			19		15		13		8	1	17
歩行中	信号無視				1						
	左側通行										
	車道通行										
	その他通行区分違反										
	横断歩道外横断		1				1				
	斜め横断		1		1						1
	駐停車車両直前直後の横断										
	走行車両の直前直後の横断								1		
	横断禁止場所の横断										
	幼児のひとり歩き										2
	踏切不注意										
	めいてい・はいかい										
	路上遊戯		1								
	路上作業										
	飛び出し		5		4		3			1	1
その他		1									
違反なし(歩行中以外の人含む)		10		9		9		7		13	

26 高齢者(65歳以上)の交通事故

(1) 年別・性別死傷者数

年 区分・性別		平成29年			平成30年			令和元年			令和2年			令和3年		
		65～74歳	75歳以上	計	65～74歳	75歳以上	計	65～74歳	75歳以上	計	65～74歳	75歳以上	計	65～74歳	75歳以上	計
第1 当事者	男	83	66	149	86	59	145	93	68	161	77	51	128	89	34	123
	女	60	17	77	53	22	75	49	32	81	29	20	49	37	21	58
	計	143	83	226	139	81	220	142	100	242	106	71	177	126	55	181
死者数	男	7	3	10	1	4	5	6	8	14	3	2	5	3	4	7
	女	3	4	7	1	2	3	1	5	6	1	2	3	1	3	4
	計	10	7	17	2	6	8	7	13	20	4	4	8	4	7	11
負傷者数	男	70	32	102	52	26	78	52	33	85	35	25	60	41	29	70
	女	67	51	118	66	48	114	58	45	103	43	27	70	47	21	68
	計	137	83	220	118	74	192	110	78	188	78	52	130	88	50	138

(2) 月別・警察署(隊)別死傷者数

警察署		月 総数	月											
			1月	2月	3月	4月	5月	6月	7月	8月	9月	10月	11月	12月
総数	死者数	11		2		1	2	1	1		1	1	2	
	負傷者数	138	10	18	15	10	8	8	10	11	7	7	13	21
鳥取	死者数	3						1	1		1			
	負傷者数	34	2	2	5	5		2	2	4	2	3	5	2
郡家	死者数													
	負傷者数	6		2		2						1		1
智頭	死者数													
	負傷者数	3	1					1						1
浜村	死者数													
	負傷者数	2							1				1	
倉吉	死者数	2					1					1		
	負傷者数	36	4	3	6	2	3	1	3	1	2	1	2	8
琴浦大山	死者数													
	負傷者数	3		2				1						
米子	死者数	2		1									1	
	負傷者数	41	3	7	4	1	2	1	4	5	3	1	3	7
境港	死者数	2		1		1								
	負傷者数	5		1					1				1	2
黒坂	死者数	1											1	
	負傷者数	3					2						1	
高速	死者数	1					1							
	負傷者数	5		1			1	1		1		1		

(3) 年別・状態別死傷者数

状態	年	24年	25年	26年	27年	28年	29年	30年	元年	2年	3年
	全死者数		30	25	34	38	17	26	20	31	17
高齢死者数		16	11	20	21	11	17	8	20	8	11
状態別死者数	構成率(%)	53.3	44.0	58.8	55.3	64.7	65.4	40.0	64.5	47.1	57.9
	自動車運転中	3	4	5	7		5	3	8	3	2
	自動二輪運転中										
	原付運転中	1						1		1	1
	自転車乗用中	2	1	2	2	4	2		2	2	
	車両同乗中	1	2	2	3			1	2		
	歩行者	9	3	11	9	7	9	3	8	2	8
	その他		1					1			
全負傷者数		1,658	1,619	1,396	1,250	1,243	1,162	1,029	957	749	694
高齢負傷者数		262	277	256	217	224	220	192	188	130	138
状態別負傷者数	構成率(%)	15.8	17.1	18.3	17.4	18.0	18.9	18.7	19.6	17.4	19.9
	自動車運転中	99	99	106	85	103	100	75	91	52	63
	自動二輪運転中	3	2	2	1	1		2	2	1	
	原付運転中	9	13	11	5	6	8	3	7		1
	自転車乗用中	47	53	45	39	27	29	32	30	32	21
	車両同乗中	58	54	39	45	35	33	42	25	20	11
	歩行者	45	54	51	42	52	50	38	33	25	42
その他	1	2	2								

(4) 年別・違反別死傷者数(歩行者・自転車)

違反		年		平成29年		平成30年		令和元年		令和2年		令和3年		
		死者数	負傷者数	死者数	負傷者数	死者数	負傷者数	死者数	負傷者数	死者数	負傷者数			
総 数		9	50	3	38	8	33	2	25	8	42			
歩 行 中	信号無視				2					1	1			
	通行 区 分	左側通行				1				1		1		
		車道通行							1		1	3		
		その他通行区分違反												
	横 断	横断歩道外横断	5	7		4	1	5		1		1		
		斜め横断										1		
		駐停車車両直前直後の横断												
		走行車両の直前直後の横断	1	1									2	
	横断禁止場所の横断		2											
	踏切不注意													
	めいてい・はいかい等					1					1	1		
	路上作業									1				
	飛び出し													
	その他		3		1	2								
	違反なし	3	37	3	30	4	28	1	22	5	32			
総 数		2	29		32	2	30	2	32		21			
自 転 車 乗 用 中	信号無視							1	1		2			
	通行区分違反				1				2					
	横断等禁止違反													
	踏切不停止													
	右折違反		1											
	左折違反													
	優先通行違反													
	交差点安全進行義務違反		1				1		1					
	徐行場所違反		2											
	指定場所一時不停止等								1					
	灯火違反													
	合図不履行等													
	自転車の通行方法違反													
	整備不良車両運転													
	酒酔い運転													
安全運転義務違反	1			3	1	1	1	2		1				
その他	1	1						1						
違反なし		24		28	1	28		24		18				
自転車同乗中														

27 高校生の交通事故

(1) 年別高校生の交通事故発生状況

区分	年	24年	25年	26年	27年	28年	29年	30年	元年	2年	3年
	件数		43	30	32	36	16	22	29	28	18
死者数							1			1	
負傷者数		50	42	36	53	28	27	38	37	22	21
生徒数		15,912	15,255	15,146	15,022	15,071	14,909	14,646	14,394	14,174	13,917

注 1 生徒数は、鳥取県教育総務課資料による(定時制は除く)。

2 件数は、当事者のうち運転者・歩行者等を計上(同乗者は除く)。

(2) 年別・状態別死傷者数

状態		年	27年	28年	29年	30年	元年	2年	3年
		第1当事者	件数	3		4	1	2	4
	死者数						1		
	負傷者数	2		3	1	1	1		
	自動車運転中	件数						1	
	死者数								
	負傷者数								
	二輪車乗車中	件数						1	
	死者数							1	
	負傷者数								
	自転車乗用中	件数	3		4	1	2	3	
	死者数								
	負傷者数	2		3	1	1	1		
	歩行者	件数							
	死者数								
	負傷者数								
第1当事者以外	総数	死者数			1				
		負傷者数	51	28	24	37	36	21	21
	自動車運転中	死者数							
		負傷者数	1						
	二輪車乗車中	死者数							
		負傷者数				2	1	1	
	自転車乗用中	死者数			1				
		負傷者数	27	13	14	26	24	12	14
	歩行者	死者数							
		負傷者数	6	5	2	2	3	2	1
	車両同乗中	死者数							
		負傷者数	17	10	8	7	8	7	5

(3) 年別・違反別発生件数(同乗者は除く)

年・状態		29年			30年			元年			2年			3年		
		自動車	二輪車	自転車	自動車	二輪車	自転車	自動車	二輪車	自転車	自動車	二輪車	自転車	自動車	二輪車	自転車
違反		1	0	19	0	0	27	0	1	25	0	1	15	1	1	13
総数		1	0	19	0	0	27	0	1	25	0	1	15	1	1	13
信号無視														1		
通行禁止・通行区分違反																
車間距離不保持																
追越し違反												1				
踏切通行禁止																
右・左折違反																
優先通行違反																
歩行者妨害等										1						
徐行違反																1
指定場所一時不停止等				7			1			1			1			1
灯火・合図違反																
過労運転																
最高速度違反																
交差点安全進行違反							2			4			1			1
安全運転義務違反	ハンドル・ブレーキ操作不適											1				
	前方不注意			1			1			1						
	安全不確認			1			1						1			1
	安全速度												1			
	その他									1			1			
自転車の通行方法違反																
その他の違反							2									
違反なし				10			20		1	17			9		1	9
調査不能		1														

(注) 件数(歩行者は除く)は、第2当事者も含む。

28 二輪車の交通事故

(1) 年別二輪車事故発生状況

区分	年	29年	30年	元年	2年	3年
	二輪車全事故		38	38	37	27
二輪車乗車中死者数			4	2	4	3
二輪車乗車中負傷者数		33	30	31	22	28
全事故件数		965	869	805	628	618
二輪車事故の占める率(%)		3.9	4.4	4.6	4.3	4.9
全二輪車台数	全二輪車台数	28,651	27,959	27,302	27,023	27,111
	自動二輪車台数	14,085	14,157	14,346	14,836	15,442
	原動機付自転車台数	14,566	13,802	12,956	12,187	11,669
大型自動二輪	件数	6	9	2	2	6
	死者数		1			2
	負傷者数	6	5	2	4	5
	全事故件数に占める率(%)	0.6	1.0	0.2	0.3	1.0
	二輪車事故に占める率(%)	15.8	23.7	5.4	7.4	20.0
普通自動二輪	件数	12	15	16	13	12
	死者数		2	2	1	
	負傷者数	9	14	12	12	12
	全事故件数に占める率(%)	1.2	1.7	2.0	2.1	1.9
	二輪車事故に占める率(%)	31.6	39.5	43.2	48.1	40.0
原動機付自転車	件数	20	14	19	12	12
	死者数		1		3	1
	負傷者数	18	11	17	6	11
	全事故件数に占める率(%)	2.1	1.6	2.4	1.9	1.9
	二輪車事故に占める率(%)	52.6	36.8	51.4	44.4	40.0

- (注) (1) 二輪車全事故は、二輪車運転中の事故件数、その他は当事者の合計
(2) 死者、負傷者は、二輪車乗車中の者である。
(3) 自二車台数は、国土交通省統計資料(令和3年12月末現在)による。
(4) 原付台数は、総務省資料(令和3年7月1日現在)による。

(2) 月別発生状況

区分	月												総数	
	1月	2月	3月	4月	5月	6月	7月	8月	9月	10月	11月	12月		
件数	2		3	2	3		3	2	3	5	4	3	30	
死者数					2					1			3	
負傷者数	2		3	2	1		3	3	3	4	4	3	28	
自 二	件数	1		1	2	2		2	1	3	4	1	1	18
	死者数					1				1			2	
	負傷者数	1		1	2	1		2	2	3	3	1	1	17
原 付	件数	1		2		1		1	1		1	3	2	12
	死者数					1							1	
	負傷者数	1		2				1	1		1	3	2	11

(3) 時間別発生状況

区分	時間												総数
	0時 ～ 2時	2 ～ 4	4 ～ 6	6 ～ 8	8 ～ 10	10 ～ 12	12 ～ 14	14 ～ 16	16 ～ 18	18 ～ 20	20 ～ 22	22 ～ 24	
件数	1			2	4	6	8	3	1	3	1	1	30
構成率(%)	3.3			6.7	13.3	20.0	26.7	10.0	3.3	10.0	3.3	3.3	100.0
死者数					1	1	1						3
構成率(%)					33.3	33.3	33.3						100.0
負傷者数	1			2	3	5	7	3	2	3	1	1	28
構成率(%)	3.6			7.1	10.7	17.9	25.0	10.7	7.1	10.7	3.6	3.6	100.0

(4) 年齢層別発生状況

区分	件数		死者数	負傷者数	うち同乗者	
	1当	2当			死者数	負傷者数
	中学生以下					
高校生		1		1		
その他少年						
20代		8		8		
30代		1		2	1	
40代	2	6	1	8		
50代	1	6		7		
60～64歳	2		1	1		
高齢者	65～69歳					
	70～74歳					
	75歳以上		2	1	1	
小計		2	1	1		
合計	5	24	3	28		1

(5) 事故類型別発生状況

区分	件数	死者数	負傷者数	うち同乗者	
				死者数	負傷者数
人对車両					
正面衝突	1		1		
追突	7		8		1
出会い頭	9	1	8		
追越追抜時					
すれ違い時					
右左折時	8		8		
車両相互その他	2		2		
工作物	1	1			
路外逸脱					
転倒	2	1	1		
その他					
列車					
合計	30	3	28		1

(注) 発生件数は、二輪車の事故件数、死者・負傷者は、二輪車乗車中の者である。

(6) 道路別発生状況

道路		区分	件数		死者数		負傷者数	
				構成率(%)		構成率(%)		構成率(%)
国道	9号		7	23.3			7	25.0
	29号		2	6.7			2	7.1
	53号		1	3.3			1	3.6
	178号							
	179号							
	180号							
	181号							
	183号		1	3.3			1	3.6
	313号		1	3.3			1	3.6
	373号							
	431号		1	3.3			1	3.6
482号								
小計			13	43.3			13	46.4
県道	主要地方道		6	20.0	1	33.3	5	17.9
	一般県道		3	10.0	1	33.3	2	7.1
市町村道			6	20.0	1	33.3	5	17.9
高速自動車国道								
自動車専用道路			1	3.3			2	7.1
その他			1	3.3			1	3.6
合計			30	100.0	3	100.0	28	100.0

(7) 第1当事者の違反別発生状況

違反	信号無視	通行区分違反	最高速度違反	右・左折違反	交差点安全進行違反	歩行者・自転車妨害等	指定場所一時不停止	踏切不停止	安全運転義務違反					その他の違反	違反なし	合計	
									ハンドル操作等不適	前方不注意	動静不注意	安全不確認	安全速度				その他
車種																	
自動二輪									2			1	1				4
原付											1						1
合計									2			2	1				5
構成率(%)									40.0			40.0	20.0				100.0

29 飲酒運転による交通事故

原付以上第1当事者飲酒ありの交通事故・・・※ 基準値未満・検知不能を含む。

(1) 年別・月別発生状況

年・月	区分	件数	うち死亡事故		死者数	負傷者数
29年		18	2		2	25
30年		17	2		3	24
元年		11	2		2	14
2年		12	2		2	10
3年		10	2		2	10
	1月					
	2月	1	1		1	
	3月	1				2
	4月	1				1
	5月					
	6月					
	7月					
	8月	1				1
	9月	1				1
	10月	1	1		1	
	11月	3				4
	12月	1				1

(2) 時間別・年別・道路別発生件数

時間 道路	総数	時間別											
		0~2	2~4	4~6	6~8	8~10	10~12	12~14	14~16	16~18	18~20	20~22	22~24
29年	18	1		2	1	3	2	1		3	4	1	
30年	17	3	1			1	2	1	3	2	1	1	2
元年	11	1		2		1	1		1	1	1	2	1
2年	12		1	1	1		2	1		3	2		1
3年	10	1	1	1	1	2	1				1	1	1
高速道													
自専道													
国道	9号	2		1		1							
	29号	1	1										
	53号												
	179号												
	181号												
	431号												
	その他												
計	3	1		1		1							
県道	主要	2									1	1	
	一般	4		1		1	1						1
	計	6		1		1	1				1	1	1
市町村道													
その他	1					1							

(3) 事故類型別・年別発生件数

年	事故類型	総数	人対車両				車両相互					車両単独				列車						
			対面背面通行中	横断歩道横断中	横断歩道付近横断中	その他横断中	その他	正面衝突	追突	出会い頭	右左折時	追越追抜時	その他	工作物衝突	駐車車両衝突		転倒	路外逸脱	その他			
29年		18			1						2	6		1		7		1				
30年		17	1								4	4	2		1	2	3					
元年		11									1	3			1	3	3					
2年		12				1	2					4		1		1	2			1		
3年		10				1	1					4	1	1		1			1			

(4) 第1当事者の年齢層別・年別・車種別発生件数

年	年齢	車種	総数	高校生	その他の少年	20代	30代	40代	50代	60~64歳	高齢者
30年		17			2	2	2	6	3	2	
元年		11			1		3	3	2	2	
2年		12			2	2	1	4		3	
3年		10			2	1	4	2		1	
乗用	大型										
	中型										
	準中型										
	普通	3			1	1	1				
	軽四	4						1	2		1
貨物	大型										
	中型										
	準中型										
	普通	1			1						
	軽四	1						1			
特殊車											
二輪	自二	1						1			
	原付										

(5) 第1当事者の職業別・年別・車種別発生件数

年・車種		職業	総数	学生	職業運転者		公務員	農林水産業	建設業	製造業	卸売・小売業	主婦	その他の業	無職
					バス・タクシー	トラック等								
29年			18					1		1			10	6
30年			17				1	3	2	1			9	1
元年			11			2			2				3	4
2年			12					2	3	1			4	2
3年			10						1	2	1		5	1
乗用	大型													
	中型													
	準中型													
	普通	3											3	
	軽四	4								1			2	1
貨物	大型													
	中型													
	準中型													
	普通	1							1					
	軽四	1									1			
特殊車														
二輪	自二		1							1				
	原付													

(6) 第1当事者の車種別・年別・警察署(隊)別発生件数

年・車種		署	総数	鳥取	郡家	智頭	浜村	倉吉	琴浦 大山	米子	境港	黒坂	高速隊
29年			18	4	1		1	2		6	1	1	2
30年			17	2	1		2	6		5	1		
元年			11	3			1	2	2	3			
2年			12	5	1	1		1	1	3			
3年			10	3				1		5	1		
乗用	大型												
	中型												
	準中型												
	普通	3		1				1		1			
	軽四	4		1						3			
貨物	大型												
	中型												
	準中型												
	普通	1		1									
	軽四	1									1		
特殊車													
二輪	自二		1							1			
	原付												

30 県外居住者による交通事故(第1当事者)

(1) 年別発生状況

区分	年	24年	25年	26年	27年	28年	29年	30年	元年	2年	3年
	件数		159	141	130	116	100	103	93	98	61
構成率(%)		11.4	11.0	11.1	11.0	10.1	10.7	10.7	12.2	7.6	9.2
死者数		4	5	5	9		2	2	7	2	3
構成率(%)		13.3	20.0	14.7	23.7		7.7	10.0	22.6	6.5	15.8
負傷者数		211	220	173	146	160	140	124	131	82	89
構成率(%)		12.7	13.6	12.4	11.7	12.9	12.0	12.1	13.7	8.6	12.8

注 1 第1当事者(県外者)による死者数、負傷者数である。

2 構成率は、各年の事故件数等に占める割合である。

(2) 居住地別・当事者種別・年別発生件数

年	当事者	総数	乗用			貨物			二輪		その他
			大型	中型・普通等	軽四	大型	中型・普通等	軽四	自二	原付	
29年		103		42	31	5	17	6	2		
30年		93	1	47	24	3	7	6	5		
元年		98		58	21	5	9	2	2		1
2年		61		30	17	3	7	3	1		
3年		57		27	17	4	4	5			
関東	群馬	1		1							
	埼玉	1		1							
近畿	京都	1		1							
	大阪	5		2	1	1	1				
	兵庫	8		4	3			1			
中国	島根	24		10	10	1	1	2			
	岡山	11		5	3		1	2			
	広島	4		1		2	1				
四国	香川	1		1							
九州	宮崎	1		1							

(3) 月別・警察署(隊)別発生状況 ... 件数は県外者第1当事者の件数、死傷者は全死傷者数の中の県外者数

警察署		月	総数	1月	2月	3月	4月	5月	6月	7月	8月	9月	10月	11月	12月
総数	件数	57	3	6	6	3	7	5	3	2	3	5	8	6	
	死者数	3		1			1							1	
	負傷者数	89	2	3	5	11	6	6	5	6	6	13	10	16	
鳥取	件数	8	1		1		2					3	1		
	死者数														
	負傷者数	15				2	2	2	1		1	2	4	1	
郡家	件数														
	死者数														
	負傷者数														
智頭	件数	1											1		
	死者数														
	負傷者数														
浜村	件数	2											2		
	死者数														
	負傷者数	1										1			
倉吉	件数	4			2				1				1		
	死者数														
	負傷者数	12			1				4				1	6	
琴浦大山	件数	1						1							
	死者数														
	負傷者数	1					1								
米子	件数	25	1	6	2	1	3	3	1		3	1	2	2	
	死者数														
	負傷者数	37	1	3	3	6	3	4		1	1	9	3	3	
境港	件数	6	1			2				1				2	
	死者数	1		1											
	負傷者数	11	1		1	3				3	3				
黒坂	件数	4			1		1	1					1		
	死者数														
	負傷者数	1									1				
高速	件数	6					1		1	1		1		2	
	死者数	2					1							1	
	負傷者数	11								2		1	2	6	

(4) 道路別・年別発生件数

年	道路 総数	高速道	国 道								自専道	県道	市町村道等
			9号	29号	53号	180号	181号	431号	その他	計			
29年	103	3	22	4	3	1	3	10	6	49	2	22	27
30年	93	4	22	3	2		5	6	5	43	4	16	26
元年	98	4	23	3	2	1	6	8	9	52	5	25	12
2年	61	4	13	1	1			7	4	26	3	16	12
3年	57	2	12				4	7	2	25	4	23	3

(5) 曜日別・年別発生件数

年	曜日 総数	日	月	火	水	木	金	土
		29年	103	21	12	16	14	16
30年	93	16	12	15	10	8	16	16
元年	98	15	15	10	12	19	12	15
2年	61	8	8	6	6	9	9	15
3年	57	6	9	7	6	8	12	9

(6) 時間別・年別発生件数

年	時間 総数	0時	2時	4時	6時	8時	10時	12時	14時	16時	18時	20時	22時
		29年	103	3	2	2	7	17	21	7	18	13	12
30年	93	1	1		3	11	17	15	18	12	8	3	4
元年	98	2		3	3	17	13	14	12	20	7	3	4
2年	61				4	7	9	14	4	11	9	2	1
3年	57			2	7	11	4	8	8	12	2	2	1

31 踏切における交通事故

(1) 年別発生状況

区分		年									
		24年	25年	26年	27年	28年	29年	30年	元年	2年	3年
事故総数			2	1		1	3	1	2	2	2
人身	件数			1					2	1	
	死者数								2	1	
	負傷者数			1							
物件事故			2			1	3	1		1	2

(2) 令和3年中の踏切事故

発生日時	発生場所	踏切名	種別	当事者種別	死者	傷者

(3) 原因別発生件数

原因		総数	遮断機突破	警報機無視	直前進行	停止位置 不相当	通行不能	その他
年・車種								
29年								
30年								
元年		2			1			1
2年		1			1			
3年								
乗用	普通							
	軽四							
貨物	普通							
	軽四							
自動二輪								
原付								
農耕車								
自転車								
歩行者								

(4) 当事者別発生件数

年	当事者	総数	乗用				貨物				農耕車	自二	原付	自転車	歩行者
			大型	中型	普通	軽四	大型	中型	普通	軽四					
29年															
30年															
元年		2				1									1
2年		1											1		
3年															

注…(2)、(3)、(4)は人身事故

(5) 県下の踏切数 (令和3年4月1日現在)

路線 種別	総数	山陰本線	因美線	若桜線	伯備線	境線	智頭線
総数	367	151	50	29	69	67	1
第一種	340	146	45	25	64	59	1
第三種	8	1	2	1	2	2	
第四種	19	4	3	3	3	6	

注…山陰本線、因美線、伯備線、境線はJR西日本米子支社総務課、若桜線は若桜鉄道(株)、智頭線は智頭急行(株)への調査による。

32 ひき逃げによる交通事故

(1) 年別発生検挙状況

年 区分	24年	25年	26年	27年	28年	29年	30年	元年	2年	3年
発生件数	25	14	23	21	24	28	20	13	19	23
死者数			1	1	3	2	1	1		1
負傷者数	27	18	23	20	26	29	20	12	19	22
検挙件数	16	8	12	17	16	15	15	11	10	19
検挙率(%)	64.0	57.1	52.2	81.0	66.7	53.6	75.0	84.6	52.6	82.6%
緊配件数	21	10	4	5	5	5	5	4	5	4
緊配による検挙	2	2	4	5	4	2	1	1		2

(2) 警察署別発生検挙状況

区分 署	発生数	検挙数	検挙率 (%)	死者数	負傷者数
高速					
鳥取	5	4	80.0		5
郡家					
智頭					
浜村					
倉吉	1	2	200.0		1
琴浦大山	1	2	200.0		1
米子	12	9	75.0	1	11
境港	3	2	66.7		3
黒坂	1				1
合計	23	19	82.6	1	22

(3) 時間別発生件数

区分 時間帯	発生件数			
	死亡事故	重傷事故	軽傷事故	計
0~2		1		1
2~4				
4~6				
6~8		1	3	4
8~10		1	2	3
10~12			2	2
12~14			1	1
14~16		2	1	3
16~18			2	2
18~20	1		4	5
20~22		1	1	2
22~24				
合計	1	6	16	23

(4) 月別発生検挙件数

区分 月	発生件数				検挙件数			
	死亡事故	重傷事故	軽傷事故	計	死亡事故	重傷事故	軽傷事故	計
1月		1		1		1	1	2
2月	1	1	3	5	1		2	3
3月						1	2	3
4月			1	1				
5月			2	2				
6月			2	2			1	1
7月							1	1
8月		2	1	3		1	3	4
9月			2	2				
10月			2	2				
11月		1	1	2			2	2
12月		1	2	3		1	2	3
合計	1	6	16	23	1	4	14	19

(5) 犯人検挙の端緒

端 緒 別		件 数				
		死亡事故	重傷事故	軽傷事故	計	
現場遺留品から割り出し	塗 膜 片					
	ガ ラ ス (破 片)					
	自 動 車 部 品			1	1	
	そ の 他			1	1	
職務質問						
検問				1	1	
聞き込み捜査						
追跡	警 察 官					
	被 害 者 、 第 三 者					
申告	被 疑 者	1	1	3	5	
	第 三 者					
	被 害 者			1	1	
目撃	ナンバーの一部又は全部確認	第 三 者		2	2	
		被 害 者		1	1	2
	容疑車両の記号、商標の一部又は全部確認	第 三 者				
		被 害 者				
その他			2	4	6	
合計		1	4	14	19	

(6) 犯人逃走等の動機

動 機 別		件数			
		死亡事故	重傷事故	軽傷事故	計
飲酒運転中であったから			1		1
逃げてしまえば分からないと思ったから			1	1	2
事故を起こしたことが恐ろしくなったから			1	2	3
被害者の被害が大したことはないと思ったから				3	3
ひき逃げの事実否認(事故を知らなかった。被害がないと思った。)				4	4
その他		1	1	4	6
合計		1	4	14	19

第3編 交通指導取締り

1 道路交通法違反別取締状況

違反		区分	合計	構成率(%)
非 反 則 行 為	無	免 許	90	0.3
	酒	酔 い		
	酒	気 帯 び	94	0.3
	速 度	50 以 上	5	0.0
	速 度	30 ~ 49	237	0.7
	そ の 他			
	計 (1)		426	1.3
反 則 行 為	速 度	30 ~ 39 (高 速)	248	0.8
	速 度	25 ~ 29	1,022	3.2
	速 度	20 ~ 24	2,522	7.9
	速 度	20 未 満	4,276	13.4
	信 号	無 視	1,509	4.7
	追 越 し	・ は み 禁	60	0.2
	過 積	載	2	0.0
	指 定	一 停	7,031	22.0
	踏 切	不 停 止 等	376	1.2
	歩 行 者	等 妨 害	580	1.8
	右 左	折 方 法	38	0.1
	整 備	不 良	59	0.2
	安 全	運 転 義 務		
	通 行	区 分	53	0.2
	通 行	禁 止	4,361	13.6
	消 音 器	不 備	4	0.0
	合 図	不 履 行	247	0.8
	定 員	外	18	0.1
	無 灯	火	471	1.5
	駐 停	車	159	0.5
免 許 証	不 携 帶	912	2.8	
携 帯 電 話 使 用 等 (保 持)		2,142	6.7	
そ の 他		1,424	4.4	
	計 (2)		27,514	86.0
合 計 (1) + (2)			27,940	87.3
前 年			32,758	
増 減 数			-4,818	
	シ ー ト ベ ル ト		3,660	11.4
	チ ャ イ ル ド シ ー ト		387	1.2
	自 二 ヘ ル メ ッ ト		2	0.0
	原 付 ヘ ル メ ッ ト		21	0.1
	計 (3)		4,070	12.7
前 年			5,384	
増 減 数			-1,314	
総 計 (1) + (2) + (3)			32,010	100.0
前 年			38,142	
増 減 数			-6,132	

2 警察署(隊)別飲酒運転検挙状況

(1)職業別

区分		所属											合計	前年	増減数	
		鳥取	郡家	智頭	浜村	倉吉	琴浦大山	米子	境港	黒坂	交機隊	高速隊				
職業別	運転者	トラック							1					1		1
		バス、タクシー							1					1		1
		その他														
	公務員	3				1							4	3	1	
	団体職員	3				1		1					5		5	
	農林業	2			1	1	1					1	6	2	4	
	漁・水産業	1						1					2	2		
	会社員	15		1		2	1	14	2	1			36	46	-10	
	大工・左官・鳶職	4				1		2					7	5	2	
	労務作業従事者	1						1					2	1	1	
	自営業	卸売・小売業	1											1		1
		飲食業	1						2					3	4	-1
		その他	3		1		2		1					7	4	3
	店舗員	サービス業従事者	2						1	1				4	5	-1
		販売業従事者														
		その他													1	-1
	学生	大学生	1											1		1
		高校生														
		その他														
	その他							1					1	11	-10	
無職	5		2		1	1	4					13	14	-1		
合計		42		4	1	9	4	29	3	1		1	94	98	-4	

(2)車種別・年齢層別

区分		所属		鳥取	郡家	智頭	浜村	倉吉	琴浦大山	米子	境港	黒坂	交機隊	高速隊	合計	前年	増減数		
		乗用	貨物																
車種別	乗用	大型																	
		中型																	
		準中型																	
		普通	20				3	1	15	1						40	42	-2	
		軽四	15		1	1	5	2	6	2	1		1		34	30	4		
	貨物	大型															1	-1	
		中型																	
		準中型																	
		普通	3													3	3		
		軽四	4		2		1	1	8							16	21	-5	
	二輪															1	-1		
	原付			1											1		1		
	小特																		
	自転車																		
年齢層別	20歳未満		1						1						2	2			
	20代		7				2	1	4	1					15	12	3		
	30代		10				1		2						13	19	-6		
	40代		10						16				1		27	22	5		
	50代		7		3		2	1	2	2	1				18	15	3		
	60～64歳		5			1	2	2	2						12	12			
	65歳以上		2		1		2		2						7	16	-9		
合計		42		4	1	9	4	29	3	1		1		94	98	-4			
前年		47		1	2	8	3	28	8	1				98					
増減数		-5		3	-1	1	1	1	-5			1		-4					

3 飲酒実態

(1) 飲酒理由

理由 所属	合計	商談	つきあい	職務上 会議等	祭葬礼	婚礼	宴会	レクリエ ション	飲みた くなった	その他
鳥 取	42		1				5		34	2
郡 家	0									
智 頭	4								3	1
浜 村	1								1	
倉 吉	9				2				4	3
琴浦大山	4								3	1
米 子	29		1				1		19	8
境 港	3								3	
黒 坂	1								1	
交機隊	0									
高速隊	1									1
合 計	94	0	2	0	2	0	6	0	68	16

(2) 飲酒場所

場所 所属	合計	スナック等	飲食店 居酒屋	酒小売店	自宅	職場	知人宅	車両内	旅館 宴会場	ドライヴ イン等	その他
鳥 取	42	4	21		11			1		1	4
郡 家	0										
智 頭	4				3			1			
浜 村	1				1						
倉 吉	9		1		5			1			2
琴浦大山	4	1	1		1			1			
米 子	29	1	15	1	8						4
境 港	3				1			2			
黒 坂	1				1						
交機隊	0										
高速隊	1										1
合 計	94	6	38	1	31	0	0	6	0	1	11

4 交通違反者の住居別状況

警察署	違反 市町村	飲酒	無免許	速度	追越し はみ禁	その他	合計	前年	増減数
鳥取	岩美町	4	1	126	1	376	508	647	-139
	鳥取市	20	10	1,244	7	7,127	8,408	9,932	-1,524
智頭		5		256	1	520	782	811	-29
浜村		4		324	3	860	1,191	1,350	-159
鳥取市小計		29	10	1,824	11	8,507	10,381	12,093	-1,712
郡家	八頭町	1		276	4	769	1,050	1,141	-91
	若桜町	2		35	2	73	112	177	-65
智頭	智頭町	2		151		277	430	417	13
倉吉	湯梨浜町	6		175	2	676	859	888	-29
	三朝町			58		200	258	291	-33
	倉吉市	4	1	456	6	1,564	2,031	2,056	-25
	北栄町		1	156		569	726	745	-19
琴浦大山	琴浦町			378		504	882	992	-110
	大山町	4		361	1	449	815	1,223	-408
米子	米子市	24	2	1,646	11	4,142	5,825	7,711	-1,886
	日吉津村			54		110	164	240	-76
	南部町	4		146	1	296	447	557	-110
境港	境港市	5		355	4	918	1,282	1,522	-240
黒坂	伯耆町			180	2	429	611	742	-131
	江府町			32	1	77	110	123	-13
	日野町			48	1	89	138	138	
	日南町			69		79	148	167	-19
県内合計		85	15	6,526	47	20,104	26,777	31,870	-5,093
県外者		7	11	1,782	13	3,326	5,139	6,190	-1,051
住居不明		2	64	2		26	94	82	12
総計		94	90	8,310	60	23,456	32,010	38,142	-6,132
前年		98	82	10,031	80	27,851	38,142		
増減数		-4	8	-1,721	-20	-4,395	-6,132		
増減率(%)		-4.1	9.8	-17.2	-25.0	-15.8	-16.1		

5 二輪車の交通違反検挙状況(車種別・年齢層別)

車種	性別	違反 年齢層	無 免 許	飲 酒	速 度	信 号 無 視	追 は 越 み し 禁	指 定 一 停	踏 切 不 停 止 等	歩 行 者 妨 害	駐 停 車	そ の 他	点 数 告 知	合 計		
自	男	15歳以下														
		16～19歳			3		1						7	2	13	
		20代			9	4		4	1				3		21	
		30代			6			2					5		13	
		40代			10		1	5					8		24	
		50代			11	1	2	17					5		36	
		60～64歳			6	1	2	1					5		15	
		65歳以上			8			2	1				7		18	
	女	15歳以下														
		16～19歳			1											1
		20代						1					2		3	
		30代						1							1	
		40代						1					1		2	
		50代														
		60～64歳														
65歳以上																
小計				54	6	6	34	2			43	2	147			
原	男	15歳以下														
		16～19歳						1					1	1	3	
		20代			1	3		10	3				13		30	
		30代				1		5	1				5		12	
		40代			2	2		7					3	1	15	
		50代			1			8					2	1	12	
		60～64歳				2		2					5	2	11	
		65歳以上	1		1	1	8	14	1				20	7	53	
	女	15歳以下														
		16～19歳							1							1
		20代					1	3	1	1			5		11	
		30代														
		40代			1			2	1	1					5	
		50代						3		1			1	1	6	
		60～64歳						3					1		4	
65歳以上					2	1	18					7	8	36		
小計	1		6	12	9	77	7	3			63	21	199			
合計	1		60	18	15	111	9	3			106	23	346			

6 高校生・中学生の交通違反検挙状況

車種		違反											
		無免許	飲酒	速度	信号無視	追越し・はみ禁	指定一停	踏切不停止等	歩行者妨害	駐停車	点数告知	その他	合計
高 校 生	乗 用	大型											
		中型等											
		普通							1			2	3
		軽四						2				3	5
	貨 物	大型											
		中型等											
		普通											
		軽四											
	二輪												
	原付												
	小特												
自転車													
小計						2	1				5	8	
中 学 生	乗 用	大型											
		中型等											
		普通											
		軽四											
	貨 物	大型											
		中型等											
		普通											
		軽四											
	二輪												
	原付	1										1	
小特													
自転車													
小計	1										1		
合計			1					2	1			5	9

第4編 運転免許及び行政処分

1 運転免許人口の年別推移

	24年	25年	26年	27年	28年	29年	30年	元年	2年	3年
全国免許人口	81,487,846	81,860,012	82,076,223	82,150,008	82,205,911	82,255,195	82,314,924	82,158,428	81,989,887	81,895,559
指数	100	100	101	101	101	101	101	101	101	101
本県免許人口	384,555	385,303	385,212	384,299	383,215	381,715	380,207	378,109	376,578	375,041
指数	100	100	100	100	100	99	99	98	98	98
本県免許人口増加数	85	748	-91	-913	-1,084	-1,500	-1,508	-2,098	-1,531	-1,537
本県免許人口増加率(%)	0.0	0.2	0.0	-0.2	-0.3	-0.4	-0.4	-0.6	-0.4	-0.4
本県免許取得率(%)	66.1	66.7	67.1	67.4	67.3	67.5	67.8	68.0	67.8	68.4
本県人口	581,870	577,642	574,022	570,188	569,579	565,233	560,517	555,663	555,663	548,562

注1: 全国及び本県免許人口は、警察庁統計による。

注2: 人口は、鳥取県地域振興部統計課資料「鳥取県の推計人口(令和2年10月-令和3年9月)」による。

注3: 指数は平成24年を100とする。

2 運転免許人口の男女別推移

	24年	25年	26年	27年	28年	29年	30年	元年	2年	3年
男	208,058	207,382	206,445	205,135	203,882	202,319	200,742	198,914	197,608	196,352
構成率(%)	54.1	53.8	53.6	53.4	53.2	53.0	52.8	52.6	52.5	52.4
女	176,497	177,921	178,767	179,164	179,333	179,396	179,465	179,195	178,970	178,689
構成率(%)	45.9	46.2	46.4	46.6	46.8	47.0	47.2	47.4	47.5	47.6
計	384,555	385,303	385,212	384,299	383,215	381,715	380,207	378,109	376,578	375,041

3 年齢別運転免許人口

(複数の免許を所有する者は、優位免許欄に計上した。)

種別 年齢	第 一 種										第 二 種						合計
	大型	中型	準中型	普通	大特	大自二	普自二	小特	原付	小計	大型	中型	普通	大特	けん引	小計	
16							8		12	20							20
17							23		23	46							46
18			56	835	9		16		16	932							932
19			107	3014	3		5		23	3,152							3,152
16~19			163	3,849	12		52		74	4,150							4,150
20	5	15	142	3751	2		10		25	3,950							3,950
21	30	45	127	3964		2	12		15	4,195							4,195
22	51	80	222	3703			7		8	4,071							4,071
23	63	101	1525	2524		1	1		7	4,222			4			4	4,226
24	83	99	2685	1179			4		5	4,055	1	1	1			3	4,058
25	110	106	3134	605				1	6	3,962	1		4			5	3,967
26	120	164	3345	377			1		8	4,015	2	1	3			6	4,021
27	125	134	3817	232			2	1	6	4,317	4					4	4,321
28	119	123	3735	171					8	4,156	3	3	4			10	4,166
29	138	173	3853	138			2		9	4,313	4	3	3			10	4,323
20~29	844	1,040	22,585	16,644	2	3	39	2	97	41,256	15	8	19			42	41,298
30	164	186	3927	102	1	1			8	4,389	7	1	4			12	4,401
31	179	176	4234	81			2		10	4,682	6	1	2			9	4,691
32	188	721	3688	99			2	1	12	4,711	7	2	3			12	4,723
33	212	2791	2011	73					7	5,094	7	6	1			14	5,108
34	200	3760	1160	76			1		7	5,204	7	6	3			16	5,220
35	220	4402	723	65					7	5,417	2	10	2			14	5,431
36	239	4816	502	67	1	1	1		13	5,640	20	7	2			29	5,669
37	287	5315	376	63			1		10	6,052	19	9	2			30	6,082
38	303	5523	315	51		1	2		11	6,206	24	12	3			39	6,245
39	356	5454	275	52			2		11	6,150	25	13	3	1		42	6,192
30~39	2,348	33,144	17,211	729	2	3	11	1	96	53,545	124	67	25	1		217	53,762
40	358	5563	209	41					5	6,176	30	8	2		1	41	6,217
41	380	5810	202	60			2		7	6,461	18	6	5			29	6,490
42	367	5916	183	48			1	1	12	6,528	46	18	5		1	70	6,598
43	440	6061	164	45	1		3		10	6,724	37	19	4			60	6,784
44	477	6308	155	28		1			14	6,983	34	23	2			59	7,042
45	510	6381	148	34					7	7,080	50	29	4			83	7,163
46	476	6631	119	45					9	7,280	34	25	3	1		63	7,343
47	588	6862	118	34			1		11	7,614	65	25	7			97	7,711
48	599	6789	112	25			1		12	7,538	63	42	9	1		115	7,653
49	581	6775	114	29			1	1	4	7,505	66	40	8			114	7,619
40~49	4,776	63,096	1,524	389	1	1	9	2	91	69,889	443	235	49	2	2	731	70,620

種別 年令	第一種									第二種						合計		
	大型	中型	準中型	普通	大特	大自二	普自二	小特	原付	小計	大型	中型	普通	大特	けん引		小計	
50	602	6443	96	30			1		8	7,180	52	37	4			93	7,273	
51	566	5799	64	23					5	6,457	62	39	5			106	6,563	
52	555	5760	63	20					15	6,413	68	36	10			114	6,527	
53	503	5698	62	14			1		9	6,287	80	35	4	1	1	121	6,408	
54	569	6117	55	18			2		6	6,767	83	50	8			141	6,908	
55	382	4244	43	13			1		14	4,697	50	45	5	1		101	4,798	
56	570	5854	40	19			1		11	6,495	81	59	8			148	6,643	
57	558	5775	44	8				1	17	6,403	98	55	7			160	6,563	
58	529	5582	36	9			1		14	6,171	85	46	7			138	6,309	
59	543	5733	47	17					14	6,354	106	62	7	2		177	6,531	
50～59	5,377	57,005	550	171			7	1	113	63,224	765	464	65	4	1	1,299	64,523	
60	514	5629	29	16					9	6,197	89	57	3			149	6,346	
61	556	5923	38	12					19	6,548	90	64	6		1	161	6,709	
62	570	6190	26	16					25	6,827	87	81	6			174	7,001	
63	605	6021	34	10			1		17	6,688	82	58	4			144	6,832	
64	572	5960	25	16			1		24	6,598	107	82	5			194	6,792	
65	578	6256	32	21				1	16	6,904	97	88	6			191	7,095	
66	627	6326	43	13			1		20	7,030	92	87	4			183	7,213	
67	639	6274	32	10				1	32	6,988	97	97	3			197	7,185	
68	642	6409	40	13					27	7,132	105	114				219	7,351	
69	591	6459	30	11					47	7,141	119	132				251	7,392	
60～69	5,894	61,447	329	138			5	3	236	68,053	965	860	37		1	1,863	69,916	
70	611	6386	29	11			1	2	40	7,080	119	110	1	1		231	7,311	
71	584	6280	35	8			1	2	49	6,961	112	128				240	7,201	
72	673	6828	31	8			1	2	56	7,599	133	149				282	7,881	
73	704	6554	18	21				1	58	7,363	159	147				306	7,669	
74	634	5834	21	7			1	2	44	6,543	104	149				253	6,796	
75	300	3393	12	6				1	39	3,752	62	70				132	3,884	
76	251	2947	8	7				1	31	3,246	54	65				119	3,365	
77	334	3542	2	6				2	42	3,937	60	77				137	4,074	
78	282	3146	9	8				2	37	3,488	59	55				114	3,602	
79	257	2778	5	5				3	53	3,109	45	66				111	3,220	
70～79	4,630	47,688	170	87			7	17	449	53,078	907	1016	1	1		1,925	55,003	
80以上	979	13,557	70	71			7	31	65	14,974	470	325				795	15,769	
合計	24,848	276,977	42,602	22,078	17		26	169	102	1,350	368,169	3,689	2,975	196	8	4	6,872	375,041
65以上	8,686	92,969	417	226			19	49	96	785	103,247	1,887	1,859	14	1		3,761	107,008
75以上	2,403	29,363	106	103			10	41	84	396	32,506	750	658				1,408	33,914

4 運転免許種別・年齢層別免許人口の状況

免許種別 年齢層 年		第 一 種										第 二 種						合計
		大型	中型	準中型	普通	大特	大白二	普自二	小特	原付	小計	大型	中型	普通	大特	けん引	小計	
10代	3年	0	0	163	3,849	12	0	52	0	74	4,150	0	0	0	0	0	0	4,150
	2年	0	0	162	3,977	7	2	54	0	72	4,274	0	0	0	0	0	0	4,274
	増減数	0	0	1	-128	5	-2	-2	0	2	-124	0	0	0	0	0	0	-124
20代	3年	844	1,040	22,585	16,644	2	3	39	2	97	41,256	15	8	19	0	0	42	41,298
	2年	856	999	27,091	12,836	5	3	39	3	113	41,945	20	9	16	0	0	45	41,990
	増減数	-12	41	-4,506	3,808	-3	0	0	-1	-16	-689	-5	-1	3	0	0	-3	-692
30代	3年	2,348	33,144	17,211	729	2	3	11	1	96	53,545	124	67	25	1	0	217	53,762
	2年	2,456	38,564	13,505	582	1	3	10	1	97	55,219	145	73	20	1	0	239	55,458
	増減数	-108	-5,420	3,706	147	1	0	1	0	-1	-1,674	-21	-6	5	0	0	-22	-1,696
40代	3年	4,776	63,096	1,524	389	1	1	9	2	91	69,889	443	235	49	2	2	731	70,620
	2年	4,971	64,157	1,403	309	1	1	8	2	105	70,957	459	266	55	2	1	783	71,740
	増減数	-195	-1,061	121	80	0	0	1	0	-14	-1,068	-16	-31	-6	0	1	-52	-1,120
50代	3年	5,377	57,005	550	171	0	0	7	1	113	63,224	765	464	65	4	1	1,299	64,523
	2年	5,297	56,367	492	141	0	1	6	1	116	62,421	790	495	57	4	0	1,346	63,767
	増減数	80	638	58	30	0	-1	1	0	-3	803	-25	-31	8	0	1	-47	756
60代	3年	5,894	61,447	329	138	0	5	3	1	236	68,053	965	860	37	0	1	1,863	69,916
	2年	6,106	62,790	341	114	0	7	5	1	290	69,654	997	917	31	1	1	1,947	71,601
	増減数	-212	-1,343	-12	24	0	-2	-2	0	-54	-1,601	-32	-57	6	-1	0	-84	-1,685
70代 以上	3年	5,609	61,245	240	158	0	14	48	95	643	68,052	1,377	1,341	1	1	0	2,720	70,772
	2年	5,511	58,161	236	143	0	16	58	126	729	64,980	1,381	1,386	0	0	1	2,768	67,748
	増減数	98	3,084	4	15	0	-2	-10	-31	-86	3,072	-4	-45	1	1	-1	-48	3,024
合計	3年	24,848	276,977	42,602	22,078	17	26	169	102	1,350	368,169	3,689	2,975	196	8	4	6,872	375,041
	2年	25,197	281,038	43,230	18,102	14	33	180	134	1,522	369,450	3,792	3,146	179	8	3	7,128	376,578
	増減数	-349	-4,061	-628	3,976	3	-7	-11	-32	-172	-1,281	-103	-171	17	0	1	-256	-1,537

5 年別運転免許試験実施状況

年 区分	24年	25年	26年	27年	28年	29年	30年	元年	2年	3年
受験者数	12,050	11,679	11,089	10,907	10,436	10,607	10,295	10,094	13,098	11,308
合格者数	9,199	9,399	8,800	8,816	8,546	8,770	8,577	8,318	10,642	9,262
合格率(%)	76.3	80.5	79.4	80.8	81.9	82.7	83.3	82.4	81.2	81.9

6 運転免許試験実施状況(種別合格者数)

免許種別	第一種										
	大型	中型	準中型	普通	大特	大自二	普自二	普自二 (小型)	小特	原付	けん引
受験者数	501	795	490	6,290	1,370	512	716	70	6	228	251
合格者数	437	785	444	5,174	957	444	659	54	2	130	161
合格率(%)	87.2	98.7	90.6	82.3	69.9	86.7	92.0	77.1	33.3	57.0	64.1

免許種別	第二種				
	大型	中型	普通	大特	けん引
受験者数	79	11	47	6	6
合格者数	39	8	18	2	2
合格率(%)	49.4	72.7	38.3	—	33.3

7 運転免許事務取扱状況

区分 警察署	新規免許証交付		更新免許証交付		再交付免許証交付		記載事項変更届					
	3年	2年	3年	2年	3年	2年	転入		転出		県内	
							3年	2年	3年	2年	3年	2年
鳥取	2,738	3,140	24,450	25,351	517	578	1,821	1,610	2,358	2,482	5,753	5,482
郡家	277	309	2,958	3,202	58	71	86	98	146	165	349	385
智頭	249	278	2,729	2,886	52	54	73	70	152	130	260	268
浜村	238	324	2,619	2,700	42	57	53	47	114	116	339	311
倉吉	1,412	1,786	12,151	13,254	275	313	597	516	715	802	2,291	2,315
琴浦大山	629	767	5,089	5,419	112	117	131	145	242	264	538	549
米子	2,636	2,768	23,850	25,214	579	591	2,492	2,288	2,510	2,437	5,846	6,210
境港	487	529	4,992	5,301	90	108	550	610	604	595	918	959
黒坂	335	441	3,106	3,297	76	66	110	137	153	172	313	346
計	9,001	10,342	81,944	86,624	1,801	1,955	5,913	5,521	6,994	7,163	16,607	16,825
増減数	-1,341		-4,680		-154		392		-169		-218	
増減率(%)	-13.0		-5.4		-7.9		7.1		-2.4		-1.3	

8 運転免許の拒否・保留状況

年 区分	拒否						保留						みなす 保留 拒否
	5年	4年	3年	2年	1年	計	180日	120日	90日	60日	30日	計	
24年						0	1					1	24
25年						0						0	22
26年						0			2	2	2	6	27
27年						0			1	1	1	3	14
28年						0					1	1	12
29年						0			1		2	3	11
30年						0			1	1		2	12
元年						0			1			1	9
2年						0						0	16
3年						0		1				1	11

9 行政処分状況

(1) 年別処分状況

処分等内容		年								
		25年	26年	27年	28年	29年	30年	元年	2年	3年
取消し	欠格3年以上	21	14	23	22	20	15	28	17	21
	欠格2年	121	98	112	99	107	146	97	126	97
	欠格1年	81	89	108	103	86	78	62	56	64
	計	223	201	243	224	213	239	187	199	182
停止	長期	211	174	206	205	185	184	166	203	158
	中期	233	205	191	182	150	154	142	131	108
	短期	949	881	794	830	852	615	626	678	564
	計	1,393	1,260	1,191	1,217	1,187	953	934	1,012	830
違反者講習		518	490	443	396	376	385	324	356	276
合計		2,134	1,951	1,877	1,837	1,776	1,577	1,445	1,567	1,288

※ 長期: 90日、120日、150日又は180日の停止処分

中期: 60日の停止処分

短期: 30日の停止処分

(2) 違反別処分状況

違反	処分	取 消 し				停 止				合計	前年同期
		3年以上	2年	1年	計	長期	中期	短期	計		
交通事故	ひき逃げ	死亡	0	0	0	0	0	0	0	0	0
		傷害	6	0	0	6	0	0	0	0	6
	酒酔い	死亡	0	0	0	0	0	0	0	0	0
		傷害	0	0	0	0	0	0	0	0	0
	無免許	死亡	0	0	0	0	0	0	0	0	0
		傷害	0	0	0	0	0	0	0	0	0
	その他	死亡	1	1	8	10	3	0	0	3	13
傷害		6	2	12	20	10	53	76	139	159	149
物損		2	18	1	21	1	0	6	7	28	45
計		15	21	21	57	14	53	82	149	206	212
法令違反	酒酔い	0	0	0	0	0	0	0	0	0	0
	酒気帯び	1	60	0	61	20	0	0	20	81	99
	麻薬等	0	0	0	0	0	0	0	0	0	0
	共同危険行為	0	0	0	0	0	0	0	0	0	0
	免許外無免許	0	0	0	0	0	0	0	0	0	5
	停止中無免許	2	9	0	11	0	0	0	0	11	14
	最高速度	1	0	3	4	23	15	313	351	355	425
	無車検・無保険	0	0	0	0	5	2	12	19	19	16
	信号無視	0	1	0	1	2	6	14	22	23	39
	通行禁止	0	3	0	3	2	4	30	36	39	35
	追越し	0	0	0	0	0	0	0	0	0	0
	踏切	0	1	0	1	0	0	4	4	5	6
	一時不停止	1	1	0	2	0	11	44	55	57	68
	携帯電話使用等	1	0	0	1	9	8	38	55	56	106
	歩行者保護	0	0	0	0	0	0	2	2	2	3
	整備不良	0	0	0	0	0	0	0	0	0	1
	通行区分	0	0	0	0	0	0	2	2	2	0
	右・左折	0	0	0	0	0	0	0	0	0	1
	乗車・積載	0	0	0	0	0	0	0	0	0	2
その他	0	0	0	0	2	4	13	19	19	36	
計		6	75	3	84	63	50	472	585	669	856
危険性帯等有等		0	1	1	2	8	5	10	23	25	22
身体障害・病気等		0	0	39	39	73	0	0	73	112	121
合計		21	97	64	182	158	108	564	830	1,012	1,211
前年		17	126	56	199	203	131	678	1,012	1,211	
増減数		4	-29	8	-17	-45	-23	-114	-182	-199	

(3) 年齢層別処分状況

処分		年齢層		16～19	20～24	25～29	30代	40代	50代	60歳以上	合計
		16～19	20～24								
免許所有者数(A)				4,151	20,507	20,801	53,765	70,623	64,523	140,688	375,058
取消し	3年以上	事故		1	1	0	2	7	2	2	15
		法令		0	0	1	3	0	0	2	6
	2年	事故		0	1	0	1	6	6	7	21
		法令		2	8	4	11	20	15	16	76
	1年	事故		0	1	3	4	5	3	5	21
		法令		2	4	4	4	5	2	22	43
停止	長期	事故		0	2	0	4	4	1	3	14
		法令		3	9	10	34	33	29	26	144
	中期	事故		3	6	2	6	10	12	17	56
		法令		1	15	6	8	7	4	11	52
	短期	事故		2	8	4	10	12	15	39	90
		法令		21	73	50	73	100	64	93	474
計(B)	事故		6	19	9	27	44	39	73	217	
	法令		29	109	75	133	165	114	170	795	
処分率 B/A	事故		0.14	0.09	0.04	0.05	0.06	0.06	0.05	0.06	
	法令		0.70	0.53	0.36	0.25	0.23	0.18	0.12	0.21	
	計		0.84	0.62	0.40	0.30	0.30	0.24	0.17	0.27	

(4) 年別仮停止処分状況

年	区分	酒酔い運転で ひき逃げ		酒酔い運転		ひき逃げ		その他		合計
		死亡	傷害	死亡	傷害	死亡	傷害	死亡	傷害	
26年						1	2	2		5
27年						1	3	1	1	6
28年						1	2			3
29年							1	1	2	4
30年										0
元年										0
2年							1			1
3年									1	1

(5) 年別意見の聴取(聴聞)実施状況

区分		年								
		26年	27年	28年	29年	30年	元年	2年	3年	
実施回数		89	83	81	90	91	88	85	80	
処分予定人員		375	447	430	398	423	364	404	367	
処分 決定数	取消し	201	243	224	213	239	187	199	182	
	停止等	180日	36	31	46	50	55	65	78	79
		150日	4	5	7	3	3	2	1	4
		120日	15	15	14	11	17	11	16	9
		90日	119	153	137	121	109	88	108	66
		90日未満	0	0	0	0	0	0	0	0

(6) 前歴の有無などによる処分状況

区分	処分内容	取 消 し				停 止				合計
		欠格3 年以上	欠格 2年	欠格 1年	小計	長期	中期	短期	小計	
	一回の違反(事故)で処分 点となった	15	21	16	52	11	50	82	143	195
	他の違反(事故)との累積 で処分点となった	2	71	2	75	38	23	472	533	608
	前歴があって処分点となっ た	4	3	6	13	28	30	0	58	71
	危険性帯有など	0	2	40	42	81	5	10	96	138
	合 計	21	97	64	182	158	108	564	830	1,012

10 年別処分者講習等受講状況

区分 年	長期		中期		短期		違反者講習		合計	
	回数	人員	回数	人員	回数	人員	回数	人員	回数	人員
26年	52	105	56	169	299	839	62	490	469	1,603
27年	57	124	49	142	266	723	63	443	435	1,432
28年	54	113	53	140	278	774	64	396	449	1,423
29年	48	112	49	133	274	780	62	376	433	1,401
30年	50	104	48	122	210	571	62	385	370	1,182
元年	47	69	34	108	209	573	62	324	352	1,074
2年	55	82	43	103	225	597	65	356	388	1,138
3年	36	59	38	92	208	526	61	276	343	953

第5編 交通安全組織

1 交通安全協会地区別会員数

年 地区	令和3年12月末				令和2年12月末			
	組織数			会員数	組織数			会員数
	地域	職域	計		地域	職域	計	
鳥取	36	13	49	35,327	36	13	49	35,981
郡家	2		2	8,673	2		2	7,875
智頭	11		11	5,032	11		11	5,160
浜村	3		3	4,236	3		3	5,212
倉吉	10		10	24,632	10		10	25,571
琴浦大山	13		13	10,177	13		13	10,445
米子	29		29	39,635	29		29	39,099
境港	8	5	13	8,001	8	5	13	8,215
日野川	21		21	6,530	21		21	6,539
合計	133	18	151	142,243	133	18	151	144,097
2年	133	18	151	144,097				
増減数	0	0	0	-1,854				

2 安全運転運行管理者等選任状況

令和3年12月末現在

区分 署	安全運転管理者等					運行 管理者	準安管	合計
	5台安管	マイクロ安管	副安管	代行安管	小計			
鳥取	734	37	167	19	957	16	3	976
郡家	70	1	15	3	89	5	2	96
智頭	63	3	12	2	80	4	2	86
浜村	51	4	4	0	59	4	0	63
倉吉	384	22	61	14	481	15	3	499
琴浦大山	135	8	39	5	187	7	2	196
米子	690	30	153	6	879	31	11	921
境港	118	5	22	1	146	6	4	156
黒坂	89	2	20	0	111	8	4	123
合計	2,334	112	493	50	2,989	96	31	3,116

(注)運行管理者数及び準安管数は、鳥取県安全運転運行管理者協議会連合会加入業者数

3 安全運転管理者選任事業所の交通事故

(1) 警察署(隊)別発生状況

警察署(隊)別	区分	件数		死者数		負傷者数	
		3年	2年	3年	2年	3年	2年
鳥取		20	23	1		21	29
郡家		1	2			1	2
智頭							
浜村			2				2
倉吉		12	6		1	13	7
琴浦大山		1		1		1	
米子		20	16			26	19
境港		2	2			2	2
黒坂			1				1
高速		4	4		1	7	4
合計		60	56	2	2	71	66

(注) 件数・・・安全運転管理者選任事業所従業員が通勤・業務中に第1当事者となったもの。

死者数・負傷者数・・・安全運転管理者選任事業所従業員の交通事故により死傷した者の数

(2) 月別・時間別発生状況

月	区分	件数	死者数	負傷者数	時間別	件数	死者数	負傷者数
1月		3		4	0~2	1		1
2月		6		6	2~4			
3月		7		9	4~6	3		3
4月		5		7	6~8	9		10
5月		3		3	8~10	18		23
6月		4		5	10~12	5		6
7月		7	1	6	12~14	5		6
8月		5		5	14~16	3	1	3
9月		3		5	16~18	7		10
10月		4		6	18~20	8	1	7
11月		5	1	5	20~22	1		2
12月		8		10	22~24			
合計		60	2	71	合計	60	2	71

(3) 曜日別発生状況

区分 \ 曜日	日	月	火	水	木	金	土	合計
件数	2	8	12	15	11	9	3	60
死者数			1	1				2
負傷者数	2	9	14	17	14	12	3	71

(4) 第1当事者の車種別発生状況

車種 \ 区分		件数	死者数	負傷者数
乗用	大型			
	中型			
	準中型			
	普通	25	1	30
	軽四	21		26
貨物	大型			
	中型	1	1	1
	準中型	5		5
	普通	2		2
	軽四	5		6
二輪・原付		1		1
その他				
合計		60	2	71

(5) 第1当事者の年齢層別発生状況

区分 \ 年齢層	20歳未満	20代	30代	40代	50代	60代	70歳以上	合計
件数		10	16	14	8	6	6	60
構成率(%)		16.7	26.7	23.3	13.3	10.0	10.0	100.0
死者数		1		1				2
負傷者数		11	23	14	11	6	6	71

(6) 第1当事者の違反別発生状況

違反 \ 区分	信号無視	積載不相当	優先通行妨害	交差点の安全進行違反	歩行者妨害等	通行区分違反	一時不停止	過労運転	安全運転義務違反					その他の違反	合計	
									運転操作不適	前方不注意	動静不注意	安全不確認	予測不適			その他
件数		1		3	3	1	1		2	26	8	10		1	4	60
構成率(%)		1.7		5.0	5.0	1.7	1.7		3.3	43.3	13.3	16.7		1.7	6.7	100.0

第6編 参考資料

1 シートベルトの着用・チャイルドシートの使用状況

(1) シートベルトの着用率

ア 一般道路

調査年	運転席		助手席		後部席	
	全国	鳥取県	全国	鳥取県	全国	鳥取県
29年	98.6	99.3	95.2	97.3	36.4	40.7
30年	98.8	98.9	95.9	96.1	38.0	33.2
元年	98.8	99.2	95.9	96.7	39.2	42.0
2年	99.0	99.4	96.5	97.6	40.3	45.1
3年	99.1	99.6	96.7	97.6	42.9	39.2

イ 高速道路

調査年	運転席		助手席		後部席	
	全国	鳥取県	全国	鳥取県	全国	鳥取県
29年	99.5	99.6	98.3	98.7	74.4	85.6
30年	99.6	99.9	98.5	99.3	74.2	78.7
元年	99.6	99.9	98.3	97.9	74.1	70.3
2年	99.7	100.0	98.5	99.7	75.8	66.3
3年	99.6	99.9	98.9	99.1	75.7	69.8

(2) チャイルドシートの使用率

調査年	全国	鳥取県
29年	64.1	68.6
30年	66.2	68.7
元年	70.5	77.1
2年	調査中止	
3年	調査中止	

(JAF・警察合同調査)

* 値は着用・使用率(%)

○ シートベルト

※平成20年6月1日から後部座席の着用義務化

高速自動車国道 付加点数 1

自動車専用道路 付加点数 1

○ チャイルドシート

※平成12年4月1日から使用義務化

付加点数 1

2 交通事故相談所

相談所名	所在地	電話番号	相談受付時間
鳥取交通事故相談所	鳥取市東町1丁目271番地 鳥取県庁第2庁舎1階	0857-26-7101	平日(木曜日を除く) 午前8時30分～正午 午後1時～4時
米子交通事故相談所	米子市糺町1丁目160番地 県西部総合事務所本館1階	0859-33-0091	平日(水曜日を除く) 午前8時30分～正午 午後1時～4時
倉吉市内での出張面接相談	倉吉市東厳城町2番地 県中部総合事務所2号館2階	鳥取又は米子の 相談所に電話予約	毎月第2・4火曜日 (祝日を除く) 午前9時～正午 午後1時～4時

令和3年版
交 通 年 鑑 (資 料 編)

鳥取県警察本部交通部交通企画課
鳥取市東町1丁目271番地 TEL 0857-23-0110
