

別冊

平成21年度全国学力・学習状況調査の結果 (地区別等) について

○地区別（東部・中部・西部） p. 1

○市部・郡部別 p. 5

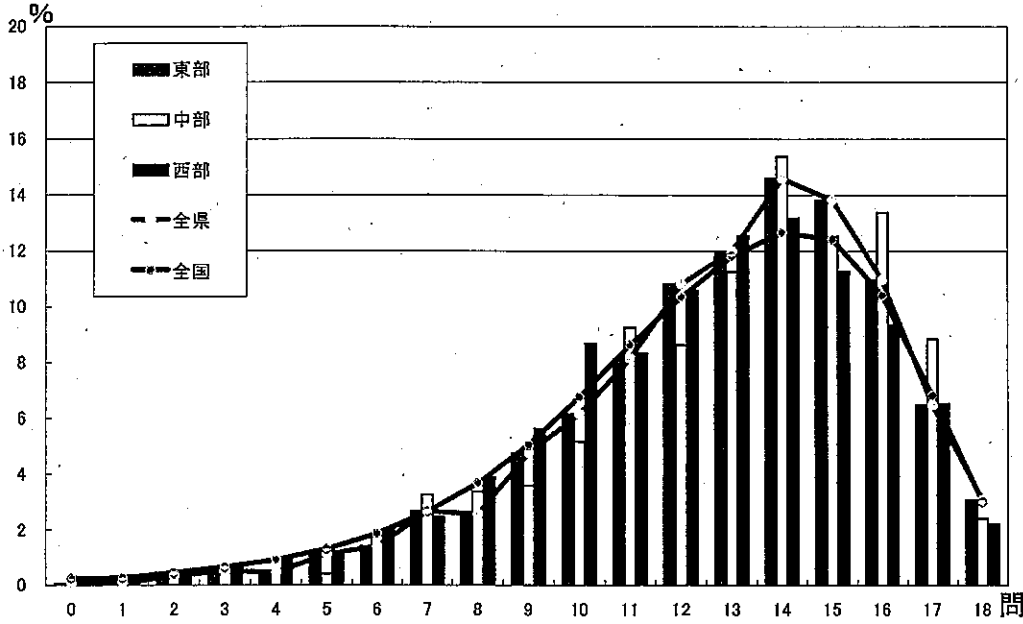
○学級規模別 p. 9

○学力向上に向けて p. 10

平成21年度全国学力・学習状況調査
調査結果概況[国語A:主として知識]
東部・中部・西部一児童

公立 小学校 国語A
東部・中部・西部

	児童数	平均正答数	平均正答率
鳥取県(公立)	5,086	12.8	70.9%
全国(公立)	1,137,808	12.6	69.9%
東部	2,144	12.9	71.6%
中部	950	13.1	72.9%
西部	1,992	12.4	69.2%

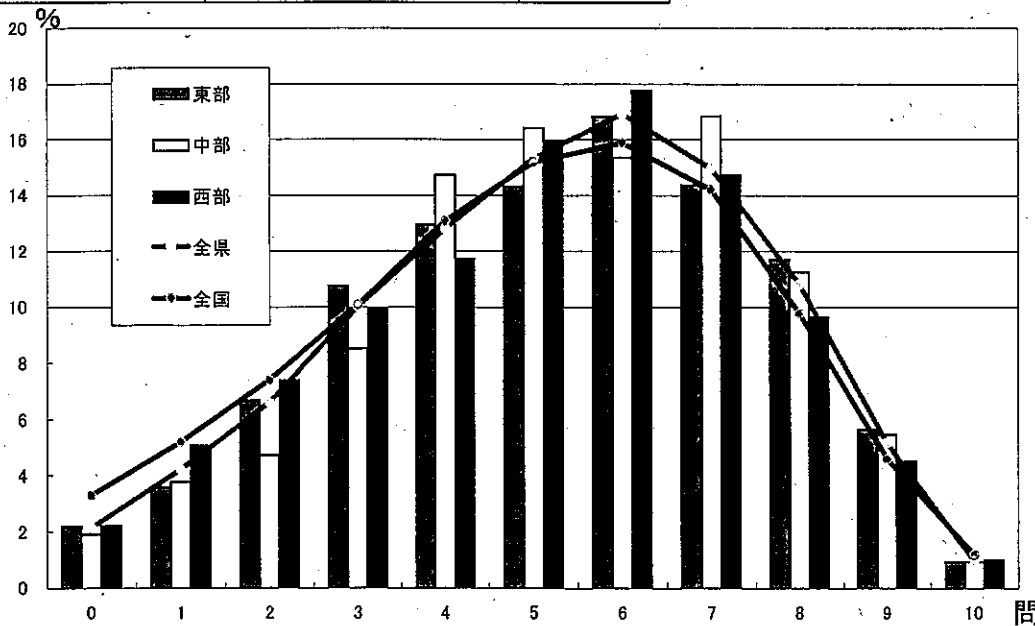


問	東部	中部	西部
0	1	0	3
1	2	0	4
2	7	3	6
3	11	0	14
4	10	4	18
5	24	4	22
6	30	17	40
7	57	31	49
8	55	32	78
9	102	34	112
10	132	49	173
11	175	88	166
12	232	82	211
13	257	107	250
14	313	146	262
15	296	119	224
16	235	127	186
17	139	84	130
18	66	23	44
計	2144	950	1992

平成21年度全国学力・学習状況調査
調査結果概況[国語B:主として活用]
東部・中部・西部一児童

公立 小学校 国語B
東部・中部・西部

	児童数	平均正答数	平均正答率
鳥取県(公立)	5,083	5.2	52.5%
全国(公立)	1,137,598	5.1	50.5%
東部	2,144	5.3	52.8%
中部	950	5.4	53.9%
西部	1,989	5.1	51.4%

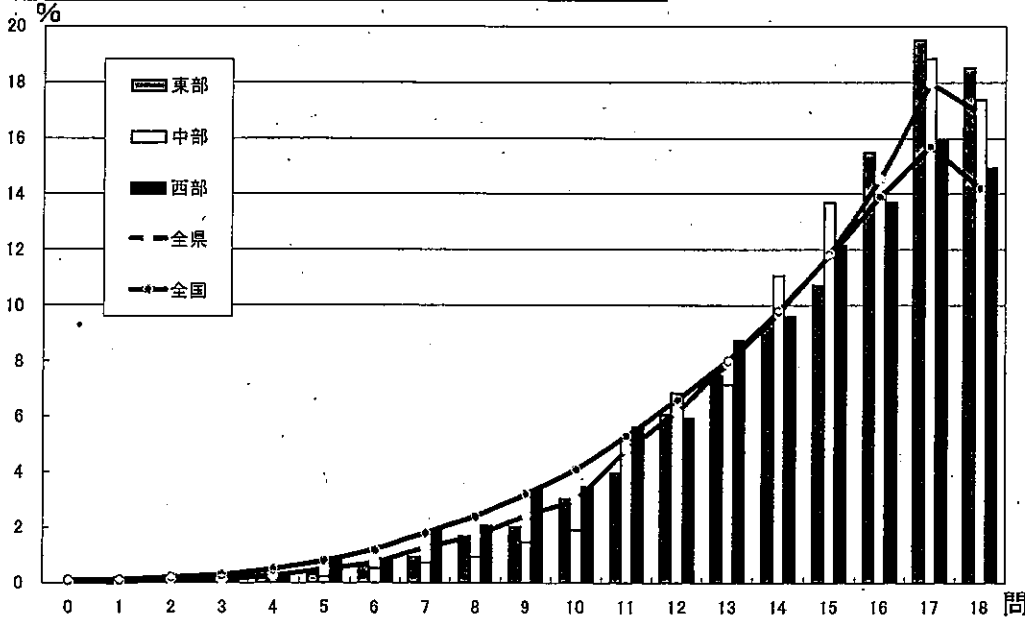


問	東部	中部	西部
0	47	18	44
1	77	36	102
2	143	45	147
3	231	81	198
4	278	140	233
5	307	156	317
6	361	146	353
7	308	160	293
8	251	107	192
9	121	52	90
10	20	9	20
計	2144	950	1989

平成21年度全国学力・学習状況調査
 調査結果概況[算数A:主として知識]
 東部・中部・西部一児童

公立 小学校 算数A
 東部・中部・西部

	児童数	平均正答数	平均正答率
鳥取県(公立)	5,086	14.7	81.5%
全国(公立)	1,137,844	14.2	78.7%
東部	2,144	14.9	82.8%
中部	950	15.0	83.2%
西部	1,992	14.3	79.3%

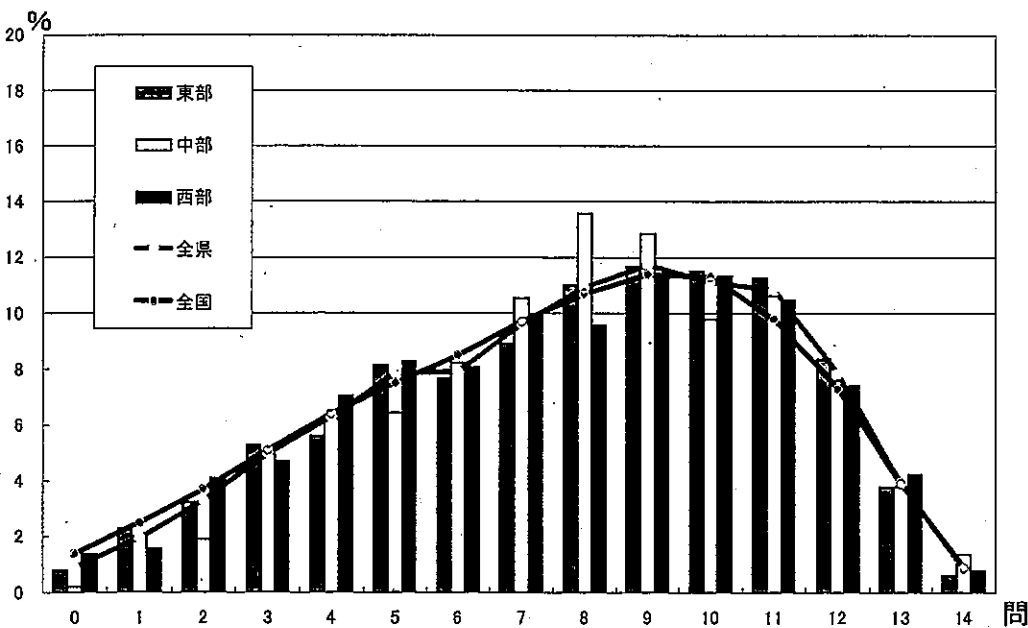


問	東部	中部	西部
0	0	0	2
1	0	0	1
2	3	0	4
3	2	0	4
4	5	1	7
5	7	2	16
6	14	5	18
7	20	7	38
8	36	9	41
9	43	14	67
10	65	18	70
11	85	49	112
12	130	65	118
13	160	68	174
14	197	105	191
15	230	130	242
16	332	133	273
17	418	179	317
18	397	165	297
計	2144	950	1992

平成21年度全国学力・学習状況調査
 調査結果概況[算数B:主として活用]
 東部・中部・西部一児童

公立 小学校 算数B
 東部・中部・西部

	児童数	平均正答数	平均正答率
鳥取県(公立)	5,083	7.8	55.9%
全国(公立)	1,137,624	7.7	54.8%
東部	2,144	7.9	56.1%
中部	950	8.0	57.1%
西部	1,989	7.7	55.1%



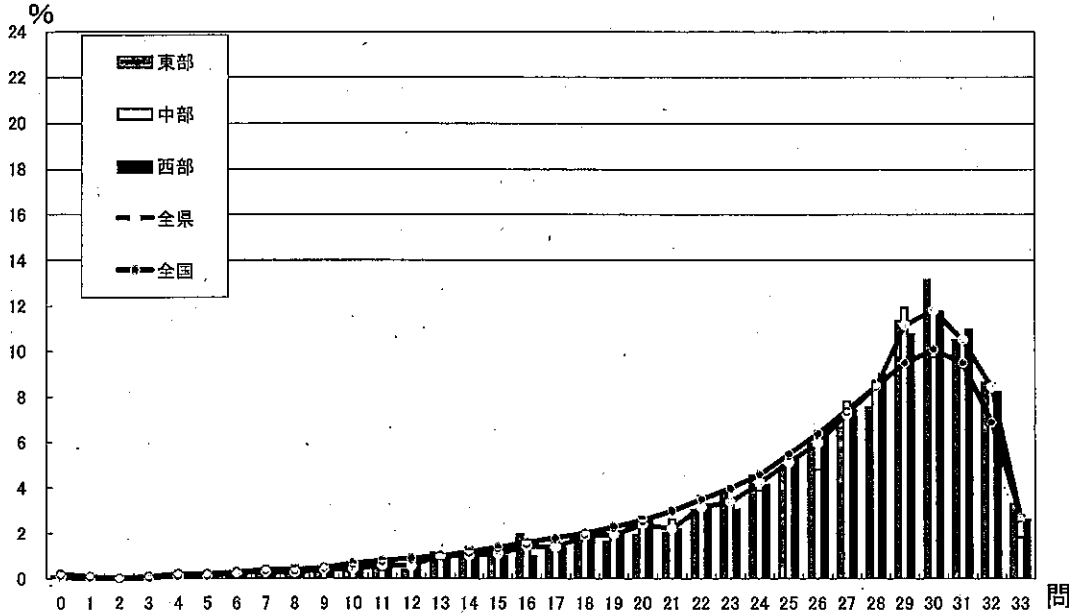
問	東部	中部	西部
0	17	2	28
1	49	19	31
2	69	18	81
3	113	47	93
4	120	59	140
5	174	61	164
6	164	78	160
7	191	100	197
8	236	129	190
9	250	122	225
10	247	93	225
11	241	101	208
12	179	72	147
13	81	36	84
14	13	13	16
計	2144	950	1989

平成21年度全国学力・学習状況調査
調査結果概況[国語A:主として知識]
東部・中部・西部一生徒

公立 中学校 国語A
東部・中部・西部

	生徒数	平均正答数	平均正答率
鳥取県(公立)	4,795	26.2	79.3%
全国(公立)	1,033,291	25.4	77.0%
東部	1,582	26.3	79.8%
中部	872	25.7	77.9%
西部	2,341	26.2	79.5%

正答数集計値(生徒数)			
問	東部	中部	西部
0	2	0	1
1	0	0	0
2	0	1	0
3	1	0	1
4	0	1	4
5	2	2	2
6	5	2	6
7	4	2	9
8	4	5	4
9	5	4	12
10	6	7	8
11	8	3	17
12	6	6	15
13	18	9	22
14	14	12	23
15	18	12	23
16	31	15	23
17	20	15	32
18	30	15	46
19	26	21	47
20	31	24	60
21	32	23	51
22	48	32	71
23	60	31	71
24	73	34	97
25	76	49	122
26	97	42	151
27	106	68	174
28	119	76	211
29	179	104	252
30	207	85	275
31	166	81	257
32	136	75	193
33	52	16	61
計	1582	872	2341

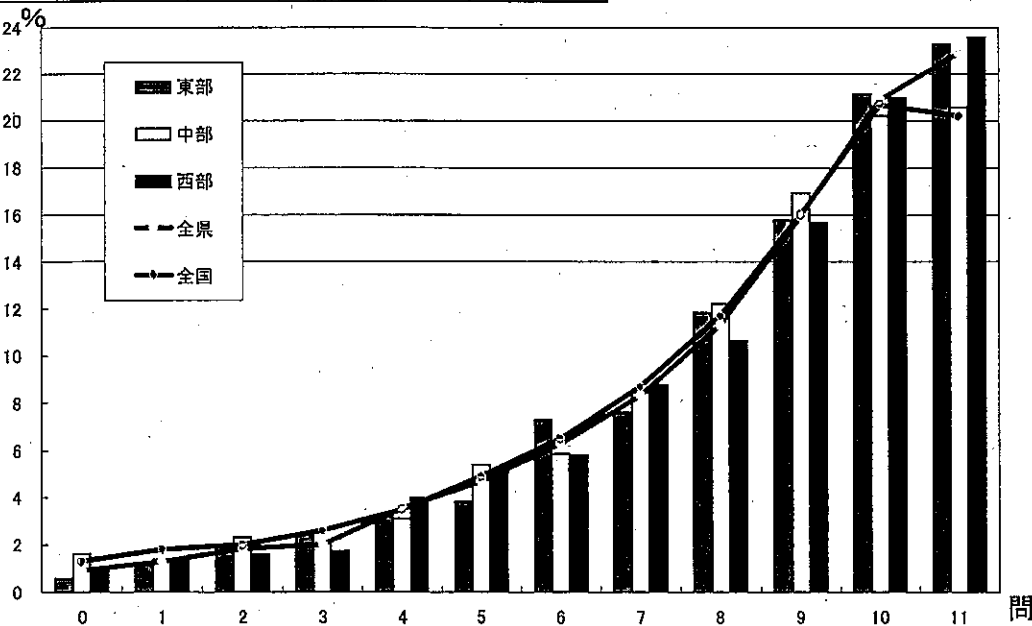


平成21年度全国学力・学習状況調査
調査結果概況[国語B:主として活用]
東部・中部・西部一生徒

公立 中学校 国語B
東部・中部・西部

	生徒数	平均正答数	平均正答率
鳥取県(公立)	4,795	8.4	76.4%
全国(公立)	1,033,703	8.2	74.5%
東部	1,583	8.5	76.8%
中部	875	8.2	74.9%
西部	2,337	8.4	76.6%

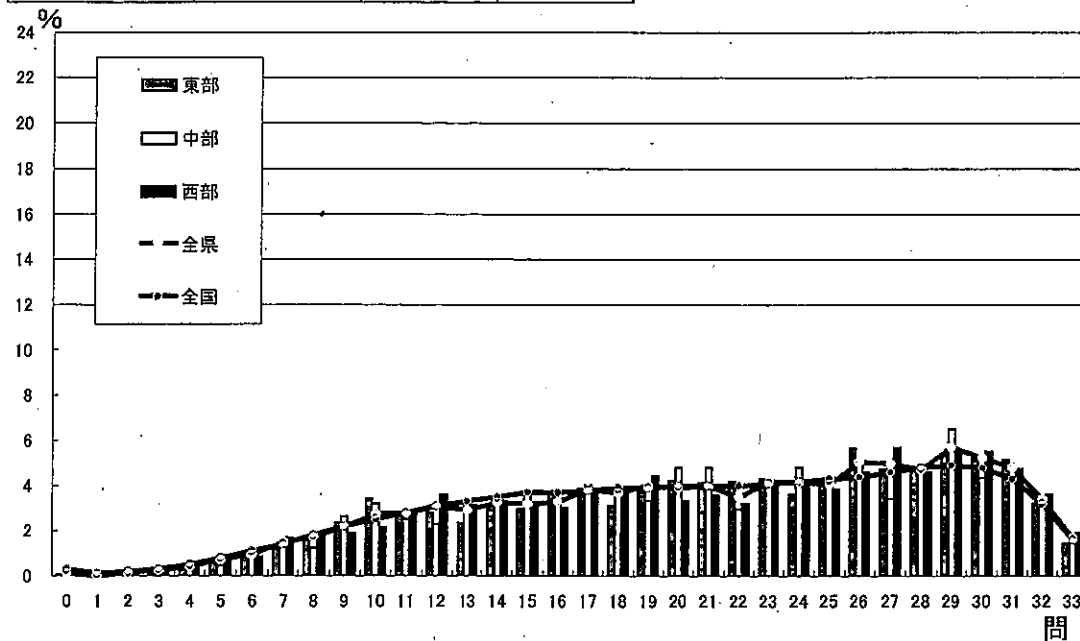
正答数集計値(生徒数)			
問	東部	中部	西部
0	9	14	21
1	18	12	32
2	31	20	37
3	39	18	40
4	50	27	93
5	60	47	118
6	115	51	135
7	121	74	205
8	187	107	248
9	249	148	366
10	335	177	491
11	369	180	551
計	1583	875	2337



平成21年度全国学力・学習状況調査
 調査結果概況[数学A:主として知識]
 東部・中部・西部一生徒

公立 中学校 数学A
 東部・中部・西部

	生徒数	平均正答数	平均正答率
鳥取県(公立)	4,798	21.1	64.0%
全国(公立)	1,033,885	20.7	62.7%
東部	1,583	21.1	64.1%
中部	874	21.0	63.6%
西部	2,341	21.2	64.1%

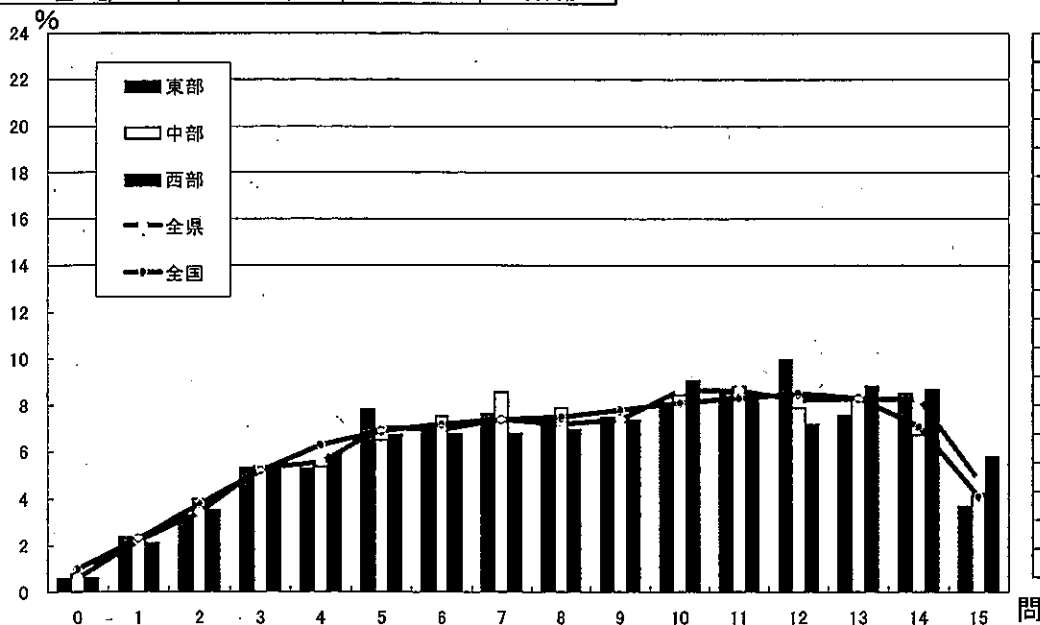


問	正答数集計値(生徒数)		
	東部	中部	西部
0	1	2	2
1	0	0	0
2	1	1	4
3	3	3	5
4	5	3	10
5	12	4	19
6	16	8	20
7	19	12	40
8	28	11	44
9	37	23	44
10	56	28	50
11	44	22	67
12	44	20	84
13	37	29	73
14	49	29	78
15	47	32	74
16	58	28	71
17	62	35	88
18	49	35	92
19	59	29	104
20	67	42	78
21	65	42	84
22	66	26	75
23	68	37	95
24	57	42	100
25	68	38	90
26	89	45	108
27	75	30	133
28	75	43	108
29	87	57	131
30	84	38	129
31	81	39	111
32	51	28	85
33	23	13	45
計	1583	874	2341

平成21年度全国学力・学習状況調査
 調査結果概況[数学B:主として活用]
 東部・中部・西部一生徒

公立 中学校 数学B
 東部・中部・西部

	生徒数	平均正答数	平均正答率
鳥取県(公立)	4,796	8.8	58.4%
全国(公立)	1,033,909	8.5	56.9%
東部	1,581	8.7	58.1%
中部	875	8.6	57.0%
西部	2,340	8.9	59.0%

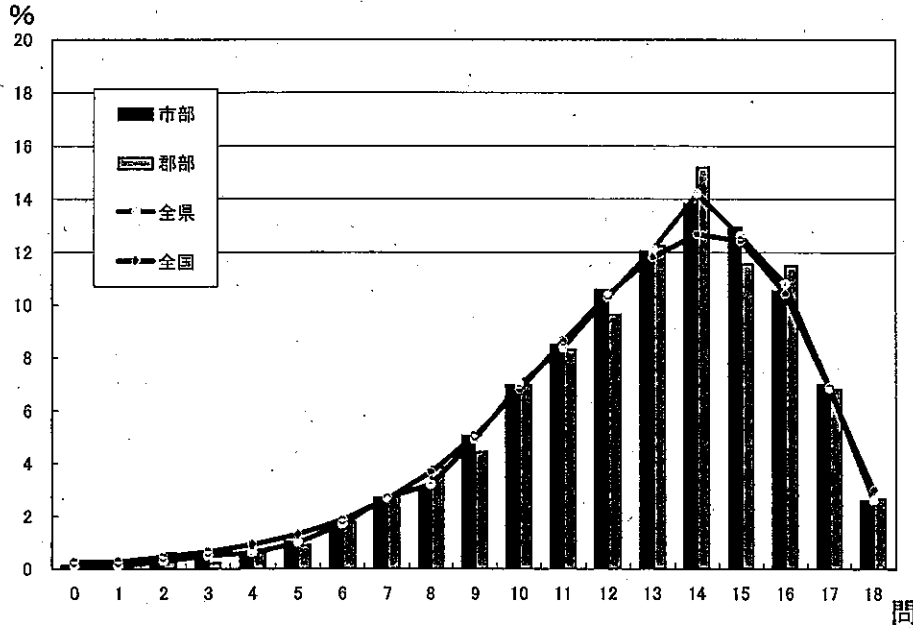


問	正答数集計値(生徒数)		
	東部	中部	西部
0	9	7	14
1	37	20	49
2	48	35	82
3	84	47	124
4	84	47	137
5	124	57	157
6	109	66	158
7	121	75	159
8	113	69	163
9	119	64	172
10	128	74	212
11	136	77	201
12	158	69	168
13	119	72	206
14	134	59	203
15	58	37	135
計	1581	875	2340

平成21年度全国学力・学習状況調査
 調査結果概況[国語A:主として知識]
 市部・郡部一児童

公立 小学校 国語A
 市部・郡部

	児童数	平均正答数	平均正答率
鳥取県(公立)	5,086	12.8	70.9%
全国(公立)	1,137,808	12.6	69.9%
市部	3,736	12.8	70.9%
郡部	1,350	12.8	71.0%

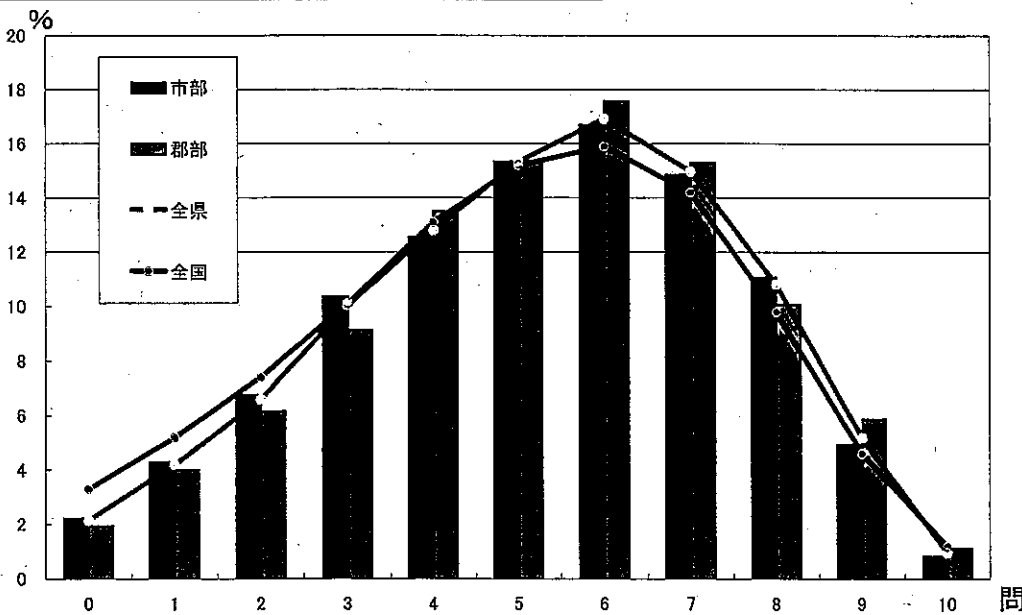


問	市部	郡部
0	4	0
1	5	1
2	8	8
3	22	3
4	24	8
5	38	12
6	63	24
7	100	37
8	113	52
9	188	60
10	260	94
11	317	112
12	395	130
13	449	165
14	516	205
15	483	156
16	393	155
17	261	92
18	97	36
計	3736	1350

平成21年度全国学力・学習状況調査
 調査結果概況[国語B:主として活用]
 市部・郡部一児童

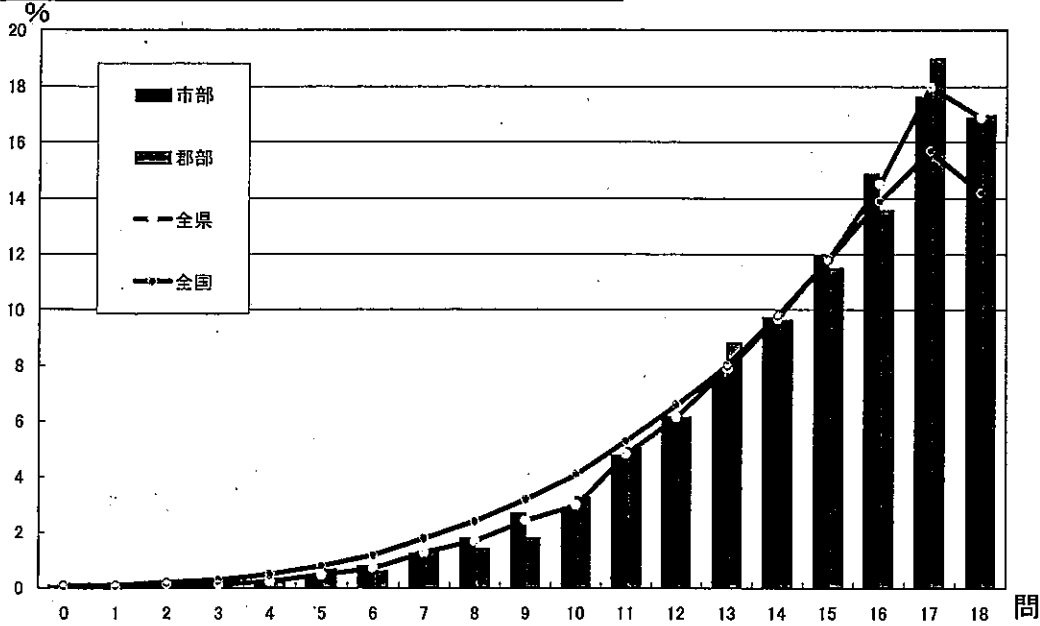
公立 小学校 国語B
 市部・郡部

	児童数	平均正答数	平均正答率
鳥取県(公立)	5,083	5.2	52.5%
全国(公立)	1,137,598	5.1	50.5%
市部	3,735	5.2	52.2%
郡部	1,348	5.3	53.2%



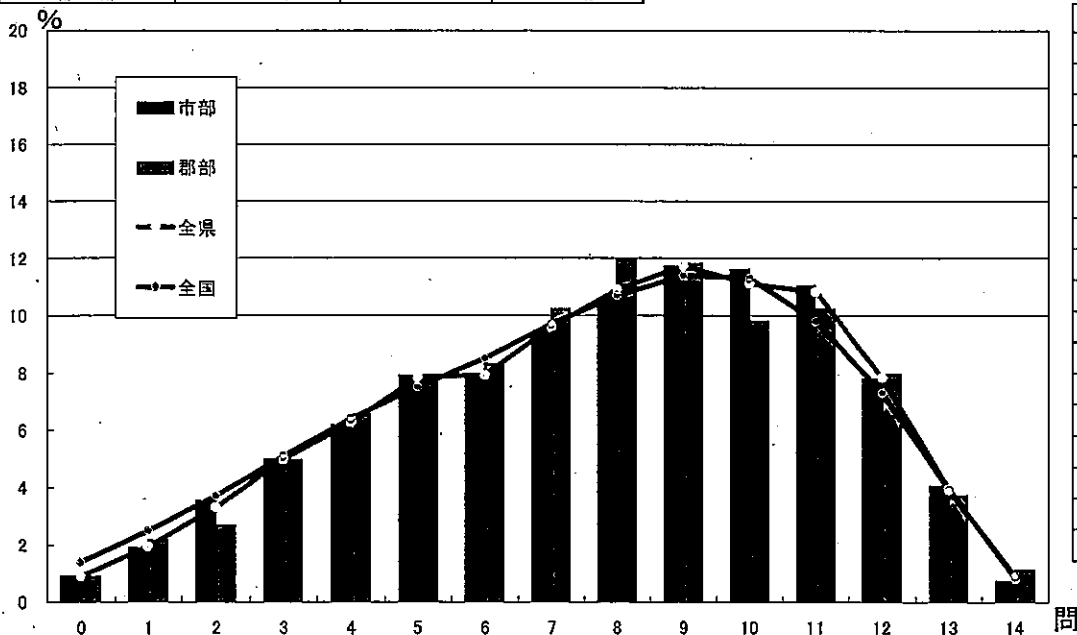
問	市部	郡部
0	83	26
1	161	54
2	252	83
3	387	123
4	469	182
5	573	207
6	623	237
7	555	206
8	414	136
9	184	79
10	34	15
計	3735	1348

	児童数	平均正答数	平均正答率
鳥取県(公立)	5,086	14.7	81.5%
全国(公立)	1,137,844	14.2	78.7%
市部	3,736	14.7	81.4%
郡部	1,450	14.7	81.8%



問	市部	郡部
0	2	0
1	1	0
2	6	1
3	5	1
4	10	3
5	16	9
6	29	8
7	47	18
8	67	19
9	100	24
10	109	44
11	178	68
12	230	83
13	283	119
14	363	130
15	447	155
16	555	183
17	658	256
18	630	229
計	3736	1350

	児童数	平均正答数	平均正答率
鳥取県(公立)	5,083	7.8	55.9%
全国(公立)	1,137,624	7.7	54.8%
市部	3,735	7.8	56.0%
郡部	1,348	7.8	55.7%



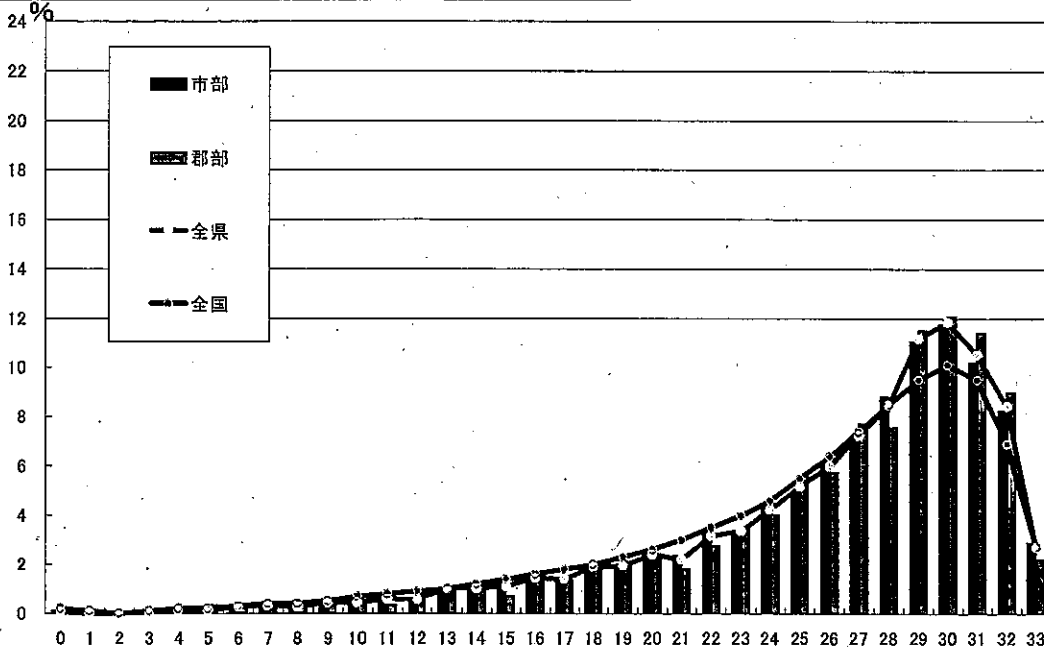
問	市部	郡部
0	35	12
1	70	29
2	132	36
3	186	67
4	231	88
5	295	104
6	290	112
7	350	138
8	394	161
9	438	159
10	433	132
11	412	138
12	291	107
13	151	50
14	27	15
計	3735	1348

平成21年度全国学力・学習状況調査
 調査結果概況[国語A:主として知識]
 市部・郡部一生徒

公立 中学校 国語A
 市部・郡部

	生徒数	平均正答数	平均正答率
鳥取県(公立)	4,795	26.2	79.3%
全国(公立)	1,033,291	25.4	77.0%
市部	3,526	26.1	79.1%
郡部	1,269	26.3	79.7%

正答数集計値(生徒数)		
問	市部	郡部
0	3	0
1	0	0
2	0	1
3	1	1
4	3	2
5	2	4
6	9	4
7	13	2
8	10	3
9	17	4
10	17	4
11	24	4
12	17	10
13	35	14
14	36	13
15	44	9
16	51	18
17	50	17
18	66	25
19	67	27
20	85	30
21	83	23
22	116	35
23	118	44
24	153	51
25	176	71
26	217	73
27	250	98
28	310	96
29	389	146
30	414	153
31	359	145
32	290	114
33	101	28
計	3526	1269

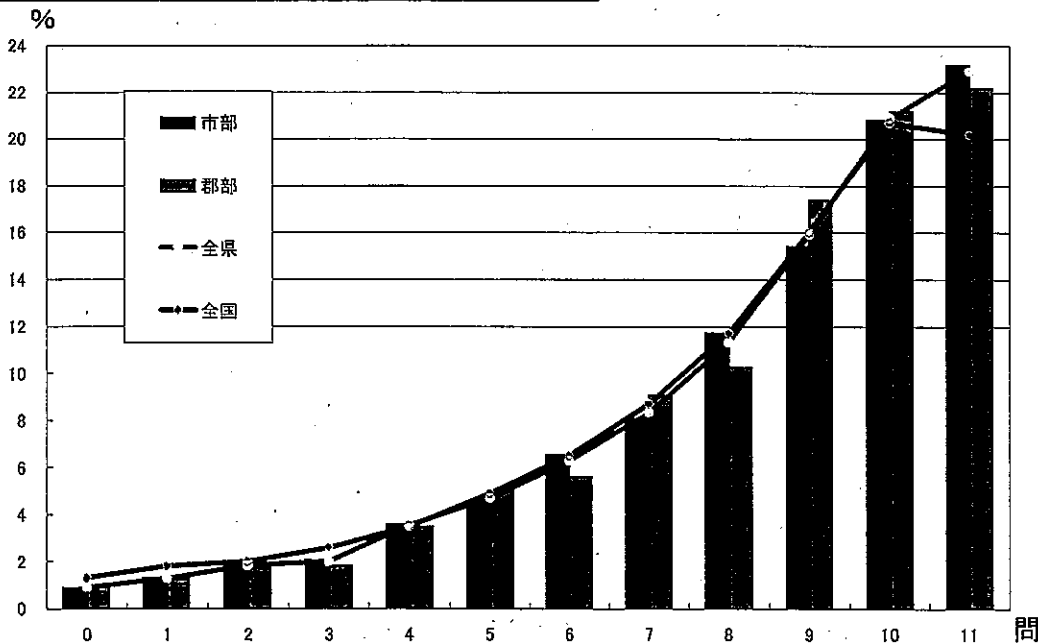


平成21年度全国学力・学習状況調査
 調査結果概況[国語B:主として活用]
 市部・郡部一生徒

公立 中学校 国語B
 市部・郡部

	生徒数	平均正答数	平均正答率
鳥取県(公立)	4,795	8.4	76.4%
全国(公立)	1,033,703	8.2	74.5%
市部	3,525	8.4	76.4%
郡部	1,270	8.4	76.6%

正答数集計値(生徒数)		
問	市部	郡部
0	31	13
1	46	16
2	66	22
3	74	23
4	126	44
5	161	64
6	230	71
7	285	115
8	412	130
9	542	221
10	734	269
11	818	282
計	3525	1270

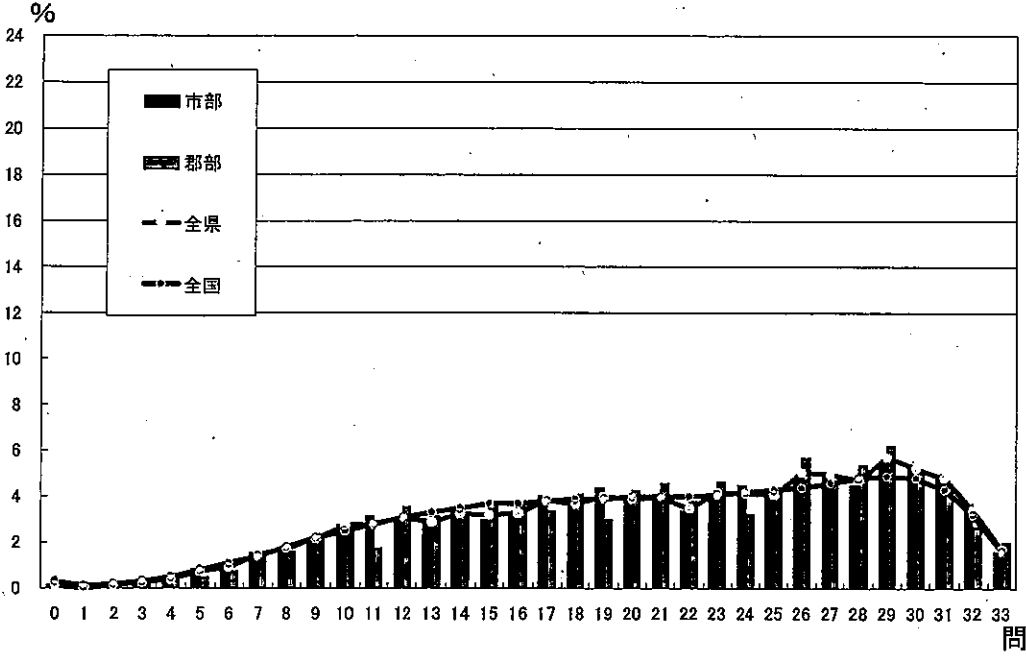


平成21年度全国学力・学習状況調査
調査結果概況[数学A:主として知識]
市部・郡部一生徒

公立 中学校 数学A
市部・郡部

	生徒数	平均正答数	平均正答率
鳥取県(公立)	4,798	21.1	64.0%
全国(公立)	1,033,885	20.7	62.7%
市部	3,528	21.1	63.8%
郡部	1,270	21.3	64.4%

正答数集計値(生徒数)		
問	市部	郡部
0	5	0
1	0	0
2	4	2
3	9	2
4	14	4
5	29	6
6	35	9
7	54	17
8	63	20
9	74	30
10	99	35
11	111	22
12	103	45
13	99	40
14	116	40
15	105	48
16	112	45
17	142	43
18	124	52
19	154	38
20	133	54
21	133	58
22	119	48
23	141	59
24	158	41
25	142	54
26	170	72
27	179	59
28	158	68
29	196	79
30	186	65
31	175	56
32	130	34
33	56	25
計	3528	1270

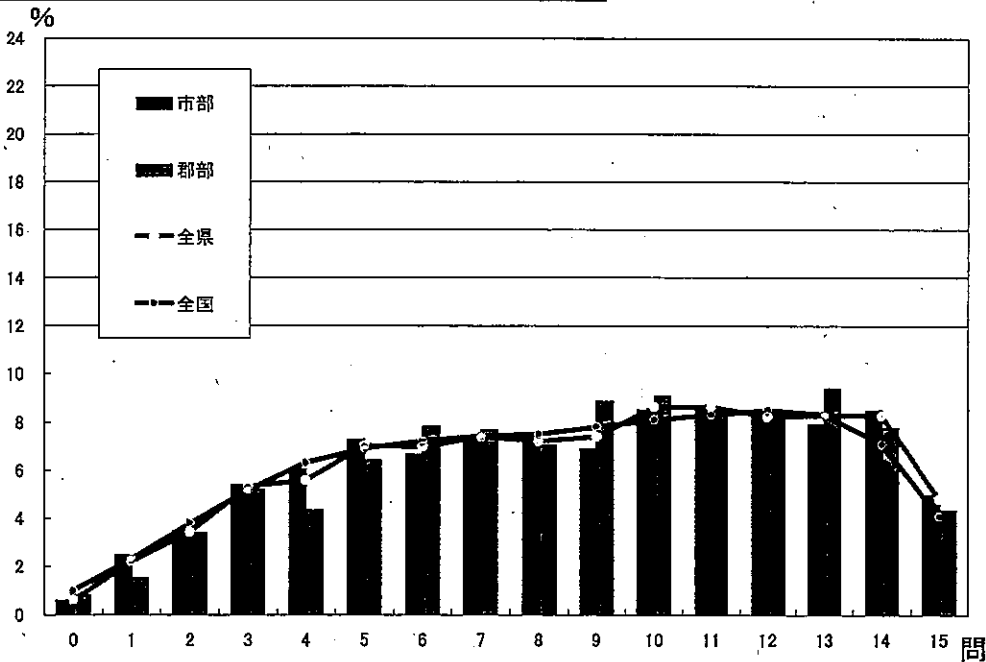


平成21年度全国学力・学習状況調査
調査結果概況[数学B:主として活用]
市部・郡部一生徒

公立 中学校 数学B
市部・郡部

	生徒数	平均正答数	平均正答率
鳥取県(公立)	4,796	8.8	58.4%
全国(公立)	1,033,909	8.5	56.9%
市部	3,528	8.7	58.1%
郡部	1,268	8.9	59.0%

正答数集計値(生徒数)		
問	市部	郡部
0	20	10
1	67	19
2	122	43
3	189	66
4	213	55
5	257	81
6	234	99
7	258	97
8	256	89
9	243	112
10	299	115
11	307	107
12	292	103
13	278	119
14	298	98
15	175	55
計	3528	1268



平成21年度 全国学力・学習状況調査
 【鳥取県】学級規模別調査結果
 (平均正答数・正答率)

小学校学級規模別平均正答数・正答率					
	国語A	国語B	算数A	算数B	
問題数	18	10	18	14	
鳥取県(公立)	平均正答数	12.8	5.2	14.7	7.8
	平均正答率	70.9%	52.5%	81.5%	55.9%
		5084人	5081人	5084人	5081人
31人～40人 45校	平均正答数	12.7	5.2	14.5	7.8
	平均正答率	70.7%	51.8%	80.6%	55.5%
	児童数	2440人	2438人	2440人	2437人
1人～30人 92校	平均正答数	12.8	5.3	14.8	7.9
	平均正答率	71.1%	53.1%	82.4%	56.3%
	児童数	2644人	2643人	2644人	2644人

※特別支援学校2校は含まれていない。分校1校は含む。

中学校学級規模別平均正答数・正答率					
	国語A	国語B	数学A	数学B	
問題数	33	11	33	15	
鳥取県(公立)	平均正答数	26.2	25.2	21.1	19.3
	平均正答率	79.3%	76.4%	64.0%	58.4%
		4780人	4780人	4783人	4780人
31人～40人 36校	平均正答数	26.1	25.1	21.1	19.3
	平均正答率	79.2%	76.1%	64.0%	58.3%
	生徒数	3785人	3785人	3787人	3786人
1人～30人 18校	平均正答数	26.3	25.5	21.2	19.5
	平均正答率	79.7%	77.4%	64.3%	59.0%
	生徒数	1016人	1016人	1017人	1015人

※特別支援学校4校は含まれていない。分校1校は含む。

※20年度(小学校5年生時、中学校2年生時)の学級編制で集計。

学力向上に向けて 『勉強がんばろうキャンペーン』展開中

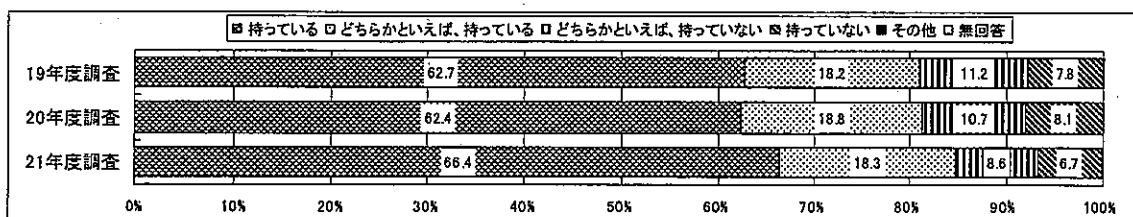


鳥取県教育委員会

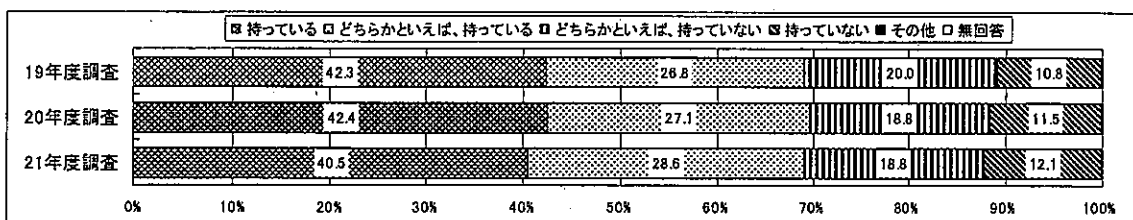
県教育委員会では、H21年4月から『勉強がんばろうキャンペーン』を展開しており、「授業に集中する」と「家庭学習の習慣をつける」ことの2つを柱として取り組んでいます。

キャンペーンを通して、子どもたちが「めざす夢や目標」に向かって主体的に学ぼうとする雰囲気づくりを県民全体で進めていきたいと考えています。

【小学校】 将来の夢や目標を持っていますか



【中学校】 将来の夢や目標を持っていますか

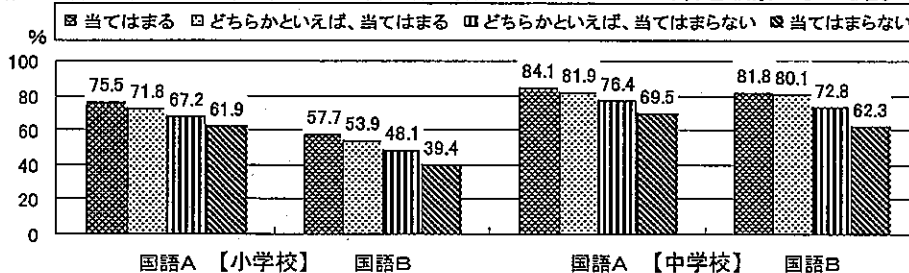


授業にぐっと集中

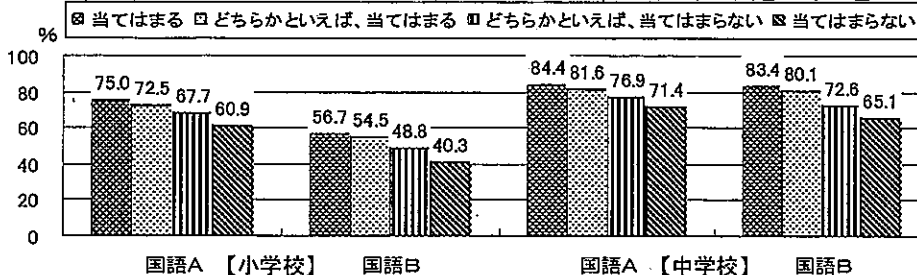
■「読む」「書く」「考える」などの学習活動に集中して取り組んでいる児童生徒の方が正答率が高い傾向が見られます。

※ 以下のグラフは、質問紙調査【H21年度】の回答（選択肢）ごとに平均正答率を示したものです。

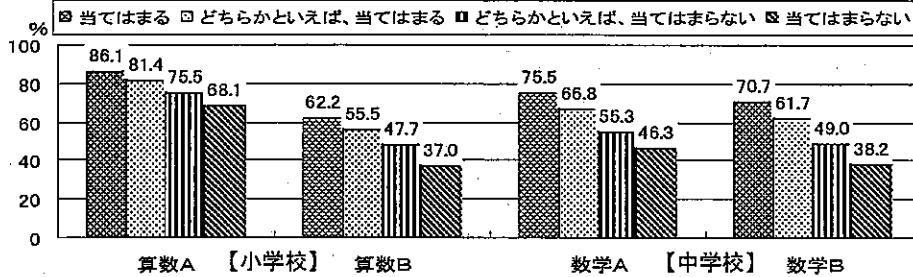
【国語】 国語の授業で文章を読むとき、段落や話のまとめりごとに内容を理解しながら読んでいますか



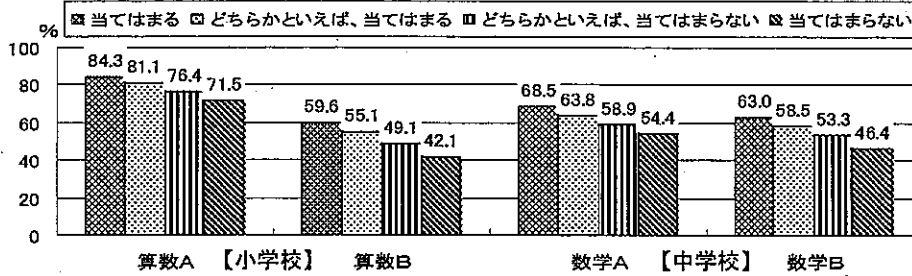
国語の授業で自分の考えを書くとき、考えの理由がわかるように気をつけて書いていますか



【算数・数学】算数・数学の問題の解き方がわからないときは、あきらめずにいろいろな方法を考えますか

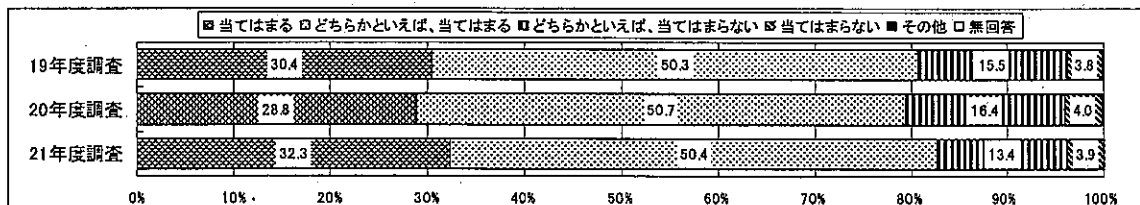


算数・数学の授業で問題の解き方や考え方がわかるようにノートに書いていますか

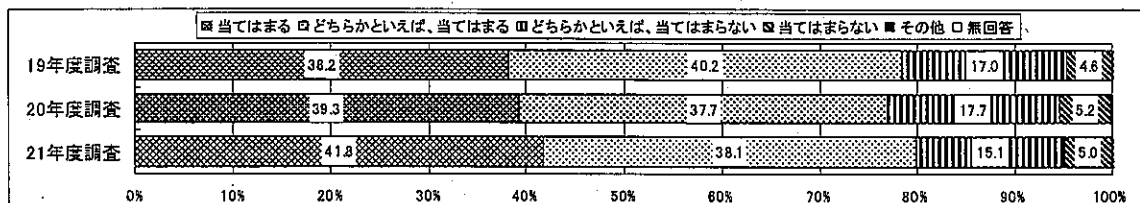


■学校では、授業への集中力を高めながら、より一層「わかる授業づくり」を進めていくことが求められています。

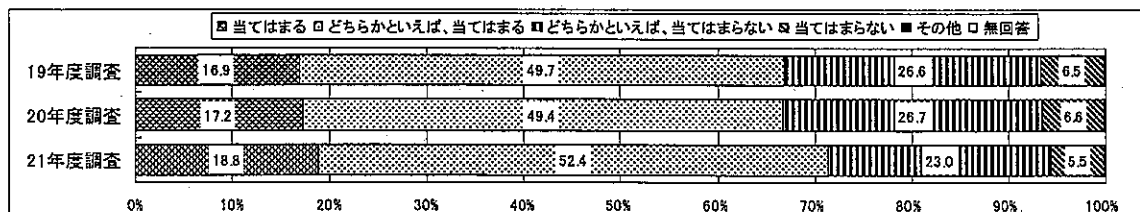
【小学校】国語の授業の内容はよくわかりますか



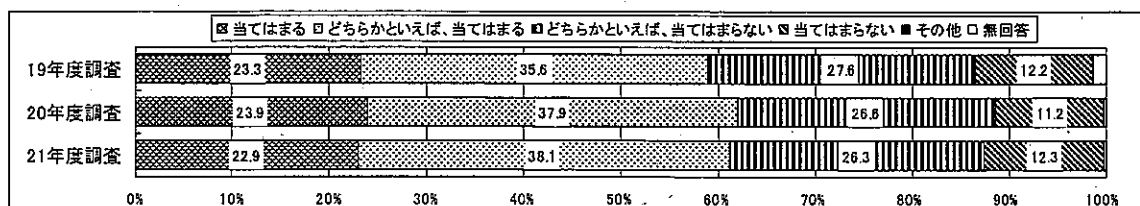
算数の授業の内容はよくわかりますか



【中学校】国語の授業の内容はよくわかりますか



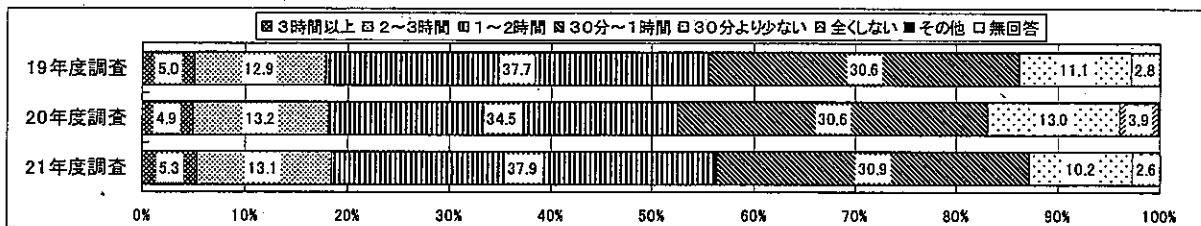
数学の授業の内容はよくわかりますか



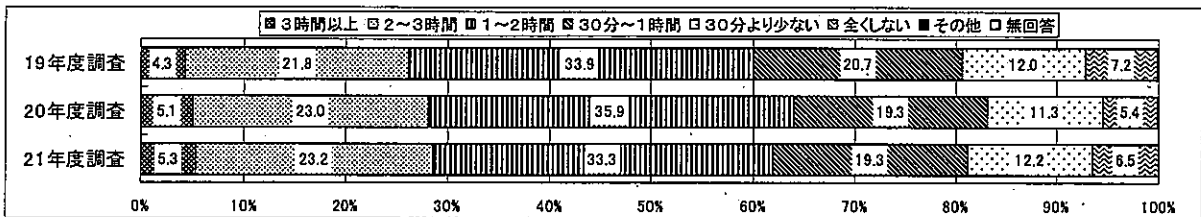
毎日じっくり家庭学習

■1日あたりの児童生徒の学習時間は、19年度からの3年間で大きな変化は見られません。

【小学校】学校の授業時間以外に、普段(月～金曜日)、1日あたりどれくらいの時間、勉強をしますか

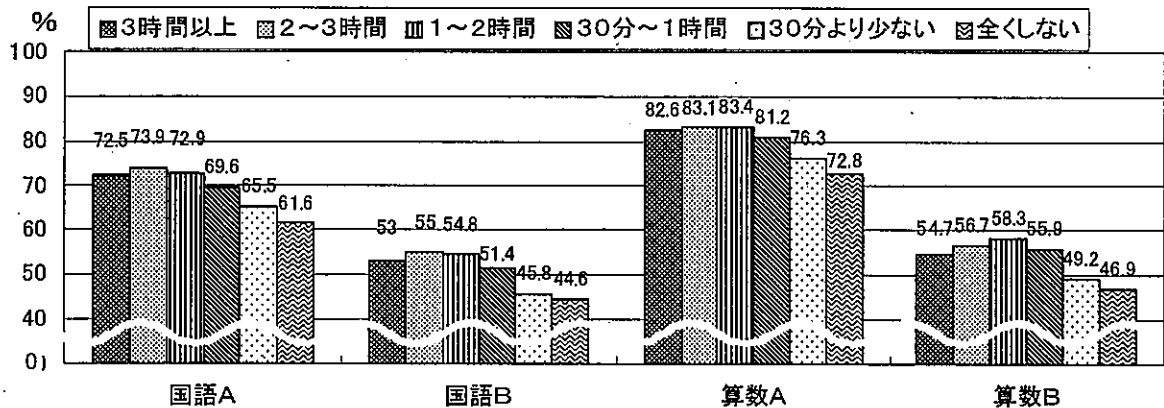


【中学校】学校の授業時間以外に、普段(月～金曜日)、1日あたりどれくらいの時間、勉強をしますか

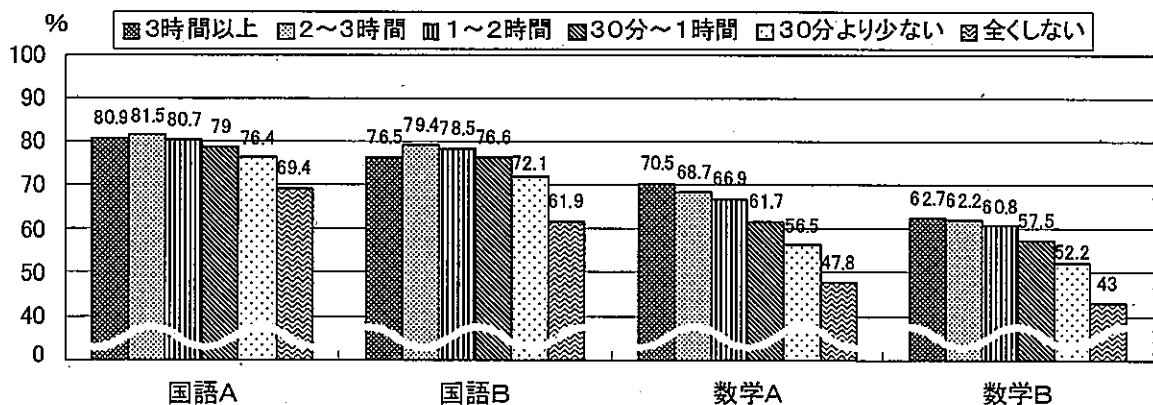


■1日あたりの学習時間が1時間以上の児童生徒の方が平均正答率が高い傾向が見られます。

【小学校】学校の授業時間以外に、普段(月～金曜日)、1日あたりどれくらいの時間、勉強をしますか



【中学校】学校の授業時間以外に、普段(月～金曜日)、1日あたりどれくらいの時間、勉強をしますか



データから、1時間以上の学習時間を確保し、継続することが目安になりそうです。

また、テレビやビデオ・DVDを見たり、聞いたりする時間が短い児童生徒、テレビゲームをする時間が短い児童生徒の方が学校の授業以外で勉強する時間が長く、平均正答率が高い傾向が見られます。

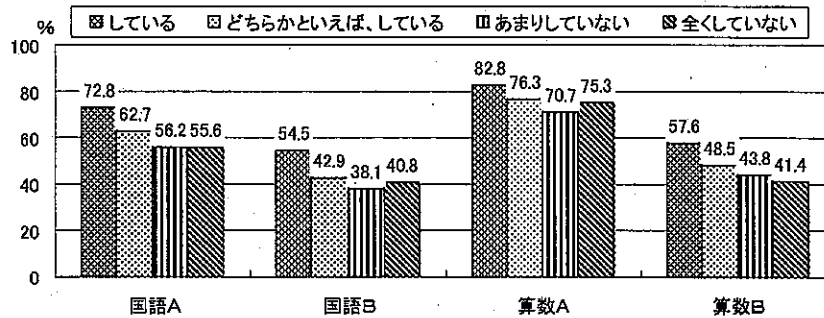
■全国平均と比べて、家庭で読書に親しんでいる様子がわかります。

一方で、家庭学習については時間だけでなく取り組み方にも課題がみられます。

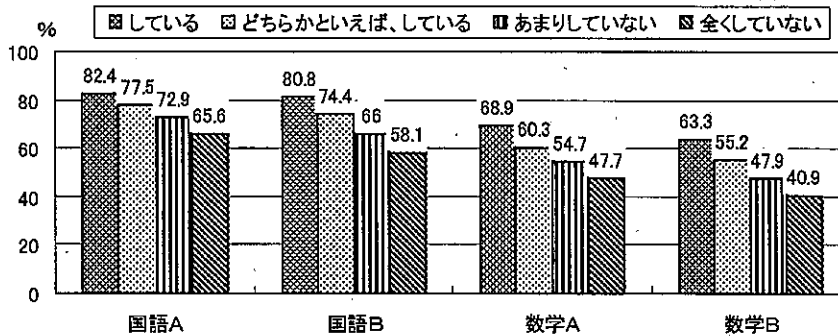
質 問	【小学校】			【中学校】		
	県	全国	差	県	全国	差
	肯定的な回答(%)			肯定的な回答(%)		
学校の授業時間以外に、普段(月～金曜日)、1日当たりどれくらいの時間、勉強をしますか (2時間以上勉強している)	18.4	25.7	-7.3	28.5	35.7	-7.2
土曜日や日曜日など学校が休みの日に、1日当たりどれくらいの時間、勉強をしますか (3時間以上勉強している)	6	11.3	-5.3	13.1	15.4	-2.3
家や図書館で、普段(月～金曜日)、1日当たりどれくらいの時間、読書をしますか (10分以上読書している)	67.4	61.2	6.2	56.3	47.9	8.4
昼休みや放課後、学校が休みの日に、本を読んだり、借りたりするために、学校図書館・室や 地域の図書館へどれくらい行きますか。(週に1回以上行く)	35.6	18.2	17.4	19	7.9	11.1
家で自分で計画を立てて勉強をしていますか	55.1	54.7	0.4	36.9	37.9	-1
家で学校の宿題をしていますか	95.5	95.5	0	84.9	83	1.9
家で学校の授業の予習をしていますか	34.6	37.5	-2.9	20.1	29.5	-9.4
家で学校の授業の復習をしていますか	48.3	46	2.3	33.1	40.5	-7.4
家で苦手な教科の勉強をしていますか	45.4	47.9	-2.5	36.7	41.7	-5
家でテストで間違えた問題について、間違えたところを後で勉強していますか	48.5	49.5	-1	36.2	38.1	-1.9

■家で学校の宿題を毎日する児童生徒の方が平均正答率が高い傾向が見られます。

【小学校】



【中学校】



上記の表に取り上げた他の項目も教科の平均正答率と相関があり、「家や図書館で読書をする」「家で自分で計画を立てて勉強をする」「授業の予習・復習をする」「テストで間違えた問題について後で勉強する」といった児童生徒の方が正答率が高い傾向が見られます。