

3 - (3) . ソウハチ資源調査

志村 健

目的

本県沖合底びき網漁業の主要漁獲対象魚であるソウハチの資源状況及び生態についての基礎資料を収集し、適正な資源利用を目指す。

方法

本県沖合底びき網漁業の基地である田後（田後漁業協同組合）、網代（鳥取県漁業協同組合網代港支所）、賀露（鳥取県漁業協同組合本所）の各地区の漁獲量を集計することにより、漁獲動向を把握した。

水揚げされた漁獲物について、毎月1回の市場調査を行い、各銘柄の体長、体重、性別、胃内容物、生殖腺重量などを測定した。

新規加入量を推定するためソリネットを用いて幼魚を採集した。

結果

1975年以降の漁獲量の推移を図1に示した。本種は1990年代前半までは賀露で主に漁獲されていたが、1990年に入ってから田後の漁獲が増加している。一方、漁獲量は1989年以降、変動しつつも増加傾向にあったが、1999年の1,569tをピークに減少傾向となり2004年は458tでピーク時の29%まで落ち込んだ。2005年から再び増加し2008年に878トンまで増加したが、2009年は457トンと減少した。

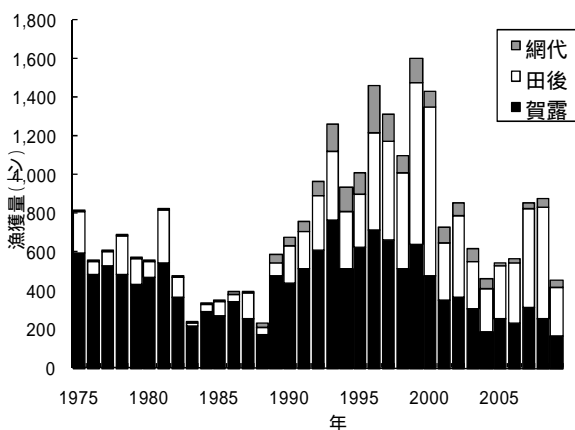


図1 鳥取県におけるソウハチの漁獲量の推移

ソウハチの月別漁獲量を前年及び過去5年間の平均値と比較し図2に示した。漁獲量は前年に比べて

9～10月の漁獲量が大幅に減少した。

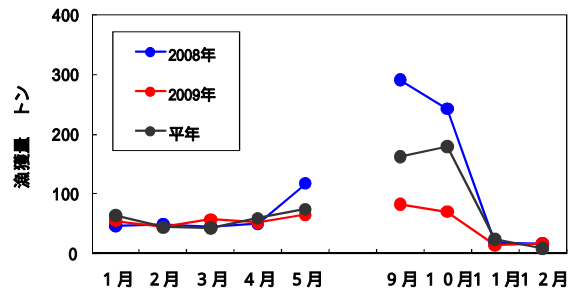


図2 ソウハチの月別漁獲量の推移

漁獲尾数は、田後での市場測定及び生物測定から銘柄別体長組成を求め、これに田後の銘柄別漁獲尾数で重み付けし、それに鳥取県の漁獲量を乗ずることにより算出した。その結果、総漁獲尾数は約291万尾で前年より約203万尾減少した。雌雄別の漁獲組成では雌の中型が減少していた。2008年及び2009年の年間体長別漁獲尾数を図3に示した。2008年の雌は体長26cm前後にモードが見られ2009年は24cmにモードが見られた。鳥取県における雌雄別体長別漁獲尾数を表1及び図4に示した。月別体長組成では、2009年の2月から4月は20～22cmの2006年級が主体となっていたが9月と10月は体長25～30cm前後にモードがみられた。以上のことから2008年は漁期前半に2006年級が主体に漁獲され、漁期後半は2003年級が主体に漁獲されたと判断でき、2003年級の減少が秋期の漁獲減少の主要因であると考えられる。

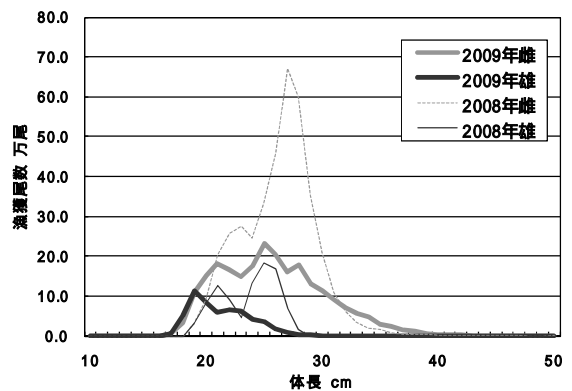


図3 ソウハチの体長組成の比較

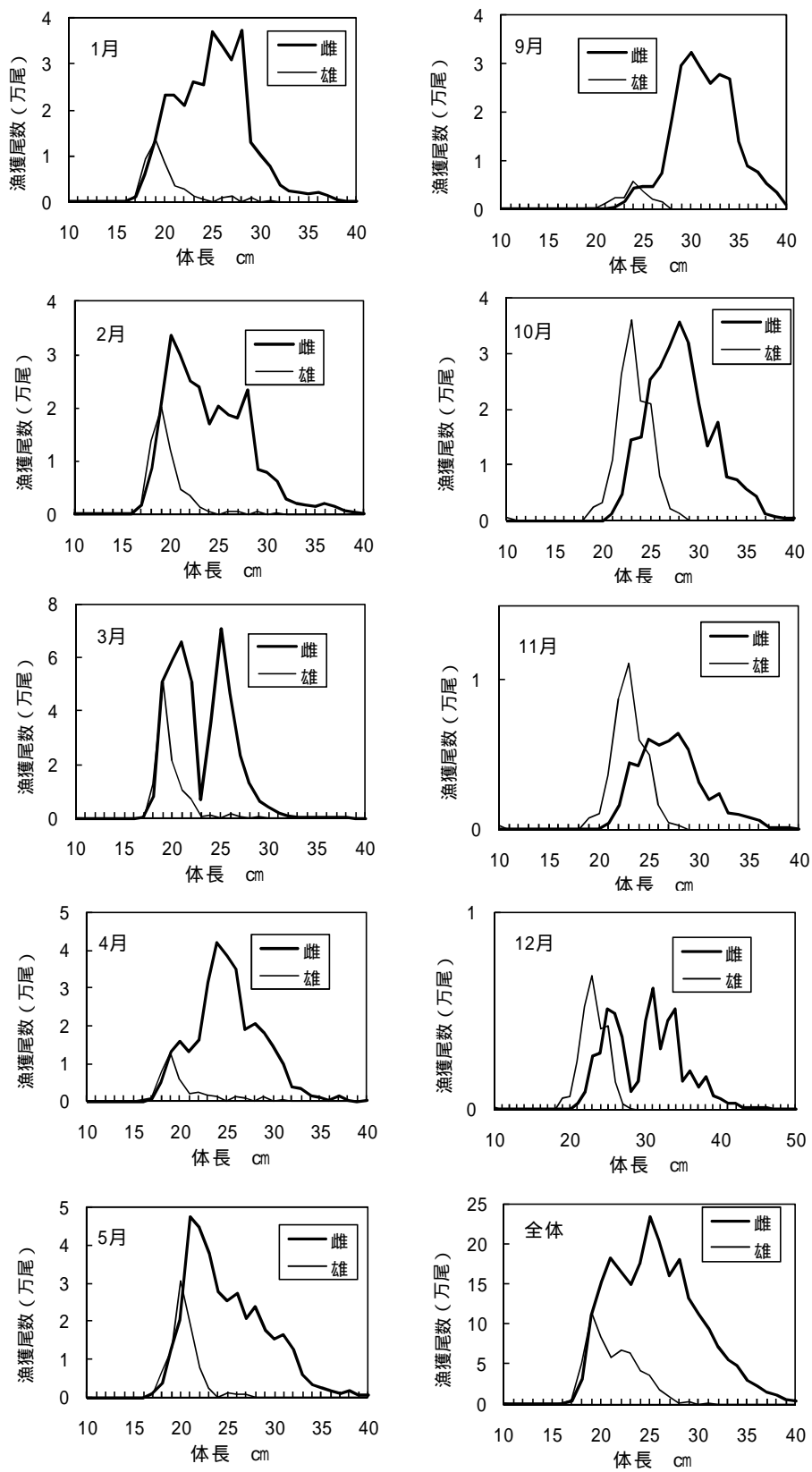


図4 ソウハチの月別雌雄別体長組成

新規加入量調査 9月8日～18日に隠岐島西方の水深120～160mの海域において、ソリネット（10分曳き）によりソウハチ着底幼魚の採集を実施した。同時に、CTDを用いて海底直上までの水温および塩分測定を行った。ソウハチ幼魚は19点中9点で合計36個体採集された。中でも西郷南方のSt.7で18個体、浜田沖St.19で15個体と多く採集された。ソウハチ幼魚は水深140-162m前後、水温5.1-11.0の海域で採集され、2008年と同様の傾向が得られた。

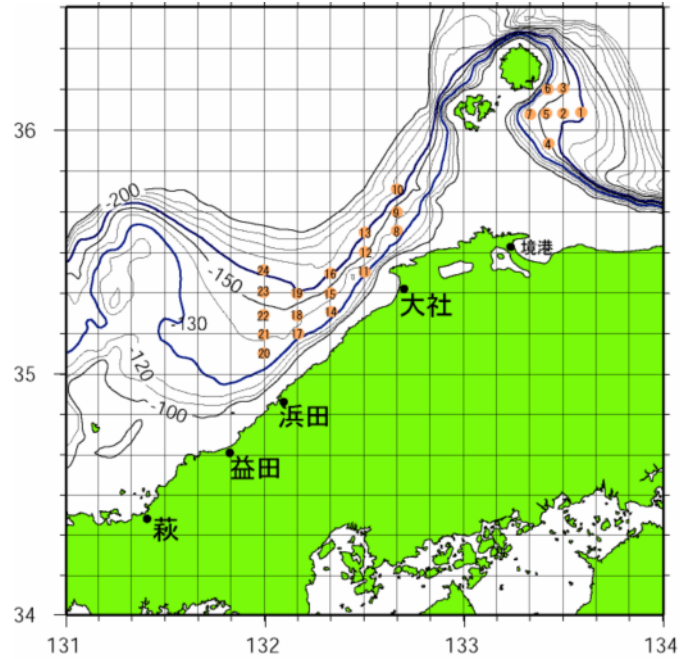


図5 ソリネット調査定点

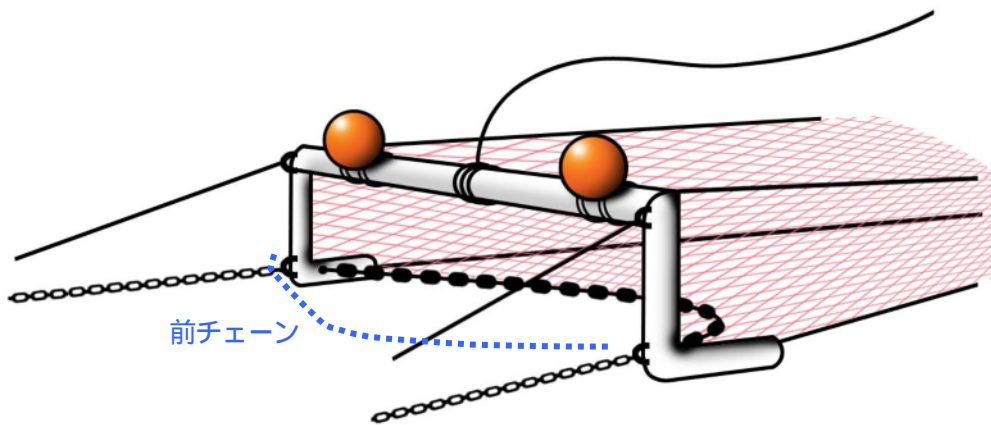


図6 ソリネットの概略図

表2 調査結果の概要

番号	年月日	時間	北緯	東経	水深	底水温	水深	アカガレイ	ソウハチ合計	0-50mm	51-100mm	101-150m	151-	タマガンゾウビラメ	ヒレグロ	マガレイ	ミギガレイ	ヤナギムシガレイ
1	20090908	13:47	3605.83	13335.08	160	7.98	155		2	2					90			5
2	20090908	14:42	3605.39	13331.02	162	7.48	155		7	1	3	1	2		69			1
3	20090908	10:47	3610.72	13330.69	151	6.13	155		3		1	1	1		2		7	2
4	20090908	11:56	3555.97	13224.02	140	10.87	138		5	1			4		2	1	32	
5	20090908	15:50	3605.63	13325.56	157	9.57	149		1	1					50			3
6	20090909	9:38	3609.57	13324.46	147	9.21	140		7		3	4			9		3	33
7	20090908	17:05	3605.36	13320.68	148	9.39	143		18	1	9	5	1		13		5	6
8	20090914	15:34	3536.50	13241.38	130	15.81	123											2
9	20090914	14:16	3540.45	13241.21	138	17.45	130										2	6
10	20090914	12:49	3545.82	13240.53	157	6.7	148		1	1					1			4
11	20090915	10:00	3527.34	13231.69	130	14.23	125								1		1	2
12	20090915	8:40	3530.91	13230.73	144	10.95	141	1	4			4					79	28
13	20090914	17:16	3535.72	13230.17	157	9.25	154								4		1	3
14	20090915	14:04	3517.24	13221.48	127	16.35	132								1			1
15	20090915	12:47	3520.99	13220.83	138	16.01	132											1
16	20090915	11:31	3525.23	13220.92	149	5.18	149								6		1	2
17	20090917	8:21	3510.33	13212.35	126	16.39	124								1			
18	20090916	16:20	3514.80	13209.73	136	15.42	135									10	6	18
19	20090916	15:00	3520.16	13210.78	154	5.14	149		15	2	4	6	3		93		1	13