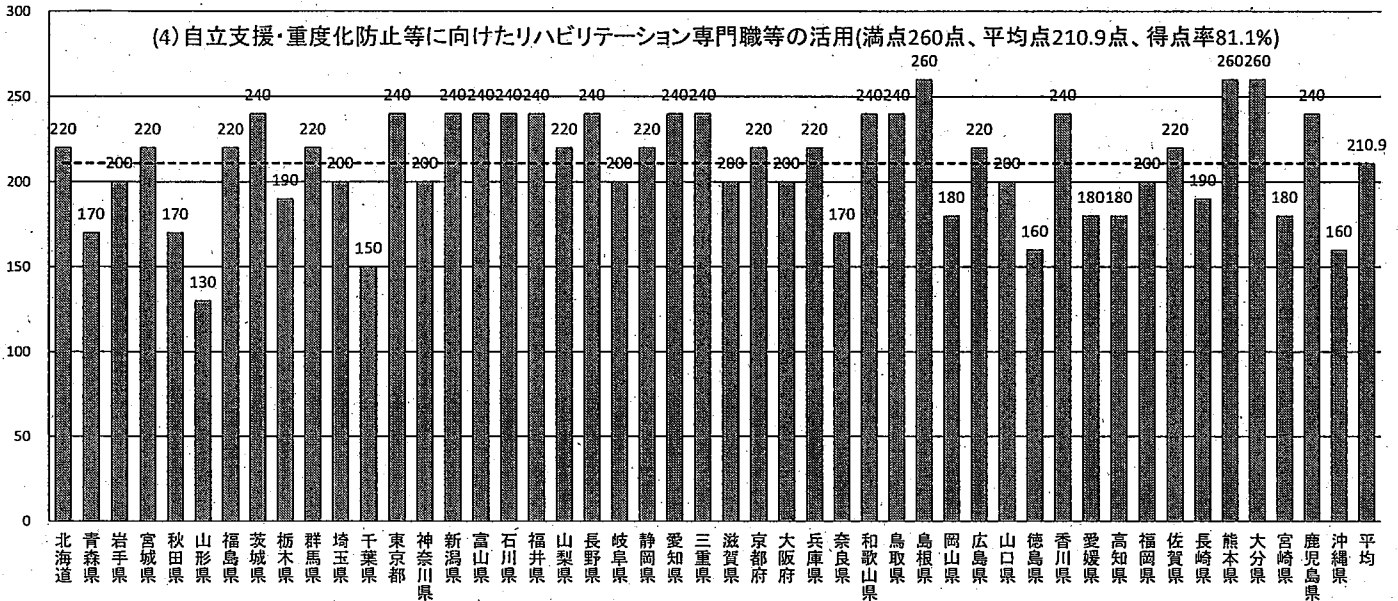


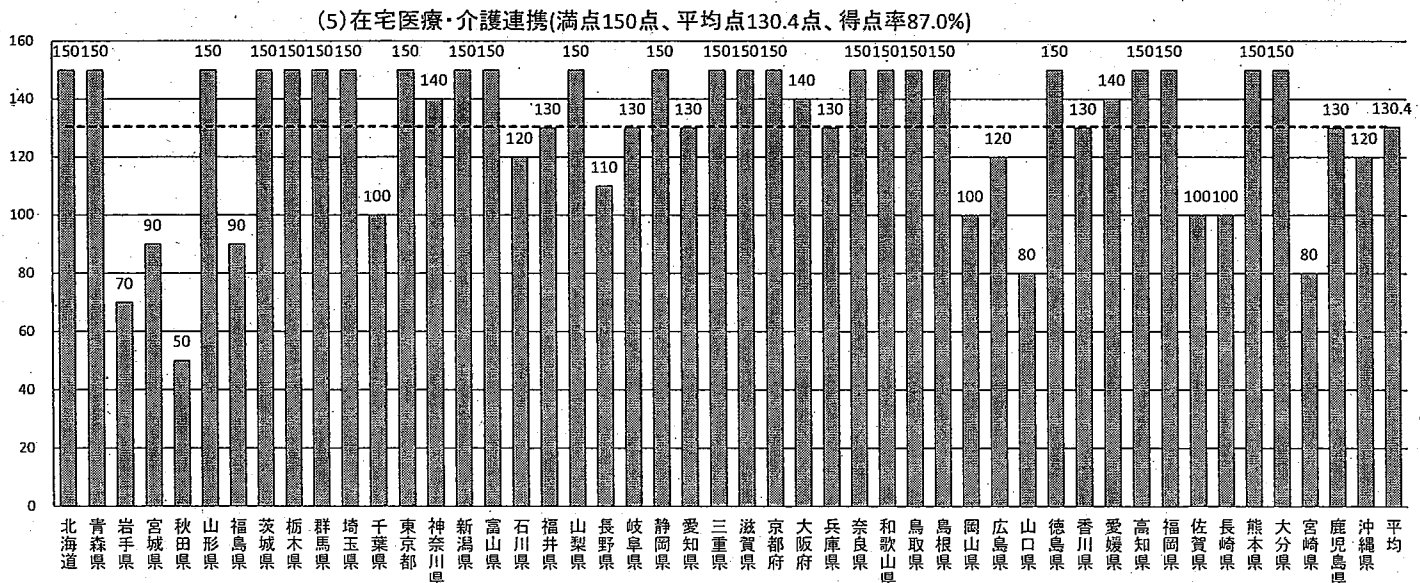
2021年度（都道府県分） II（4）自立支援・重度化防止等に向けたリハビリテーション専門職等の活用<全体>

| 評価指標 | 得点 | 平均 | 評価指標 | 得点 | 平均 |
|--|----|------|--|----|------|
| ①自立支援・重度化防止等に向けた市町村の取組支援のため、リハビリテーション専門職等の確保や派遣等を関係団体と連携して取り組んでいるか | | | | | |
| ア 都道府県医師会等関係団体と連携し、市町村に対する地域リハビリテーション支援体制について協議会を設けている。 | 40 | 30.6 | オ リハビリテーション専門職等に対して、派遣に際して必要となる知識に関する研修会を実施している。 | 20 | 20.0 |
| イ 都道府県医師会等関係団体と協議し、リハビリテーション専門職等の派遣に関するルールを作成し、派遣調整する機関を設置している。 | 40 | 38.3 | カ オの研修会に災害時の対応に係る内容を含めている。 | 20 | 7.2 |
| ウ リハビリテーション専門職等を派遣する医療機関等を確保している。 | 30 | 26.8 | キ 市町村に対して、リハビリテーション専門職等の派遣にかかる体制や活用方法について周知している。 | 20 | 19.6 |
| エ 市町村に対して、派遣に際して必要となる知識に関する研修会を実施している。 | 30 | 28.7 | ク リハビリテーション専門職等を地域ケア会議や通いの場等に派遣している実績がある。 | 20 | 20.0 |
| ②都道府県介護保険事業支援計画において、要介護者等に対するリハビリテーション提供体制に関する取組や目標を設定しているか。 | | | | | |
| ア 取組と目標を設定している。 | 20 | 11.5 | イ 取組と目標を設定する際にリハビリテーション指標を活用した分析等を行っている。 | 20 | 8.1 |



2021年度（都道府県分） II（5）在宅医療・介護連携

| 評価指標 | 得点 | 平均 | 評価指標 | 得点 | 平均 |
|--|----|------|---|----|------|
| ①在宅医療・介護連携について、管内市町村の事業の進捗状況を把握した上で、市町村を支援するために必要な事業を行っているか。 | | | | | |
| ア 在宅医療・介護資源や診療報酬・介護報酬のデータの提供をしている。 | 10 | 9.1 | キ 退院支援ルールの作成等市区町村単独では対応が難しい広域的な医療介護連携に関して支援を行っている。 | 10 | 10.0 |
| イ 地域の課題分析に向けたデータの活用方法に対する指導・助言を医療部局と連携し実施している。 | 10 | 8.7 | ク 入退院に関わる医療介護専門職の人材育成に取り組んでいる。 | 10 | 8.7 |
| ウ 医師のグループ制や後方病床確保等広域的な在宅医療の体制整備の取組を支援している。 | 20 | 16.6 | ケ 二次医療圏単位等地域の実情に応じた圏域において、地域の医師会等の医療関係団体と介護関係者と連絡会等を開催している。 | 10 | 9.6 |
| エ 切れ目のない在宅医療・在宅介護の提供体制整備に関する事例等の情報を提供している。 | 10 | 9.4 | コ 在宅医療をはじめとした広域的な医療資源に関する情報提供や取組事例の紹介等を市町村に対して行っている。 | 10 | 9.1 |
| オ 広域的な相談窓口を設置している。 | 10 | 7.7 | カ 在宅医療・介護連携推進のための人材育成を行っている。 | 10 | 10.0 |
| カ 広域的な相談窓口に従事する人材の育成に取り組んでいる。 | 20 | 15.7 | ク 住民啓発用の媒体を作成し、市町村が実施する普及啓発の支援を実施している。 | 20 | 15.7 |

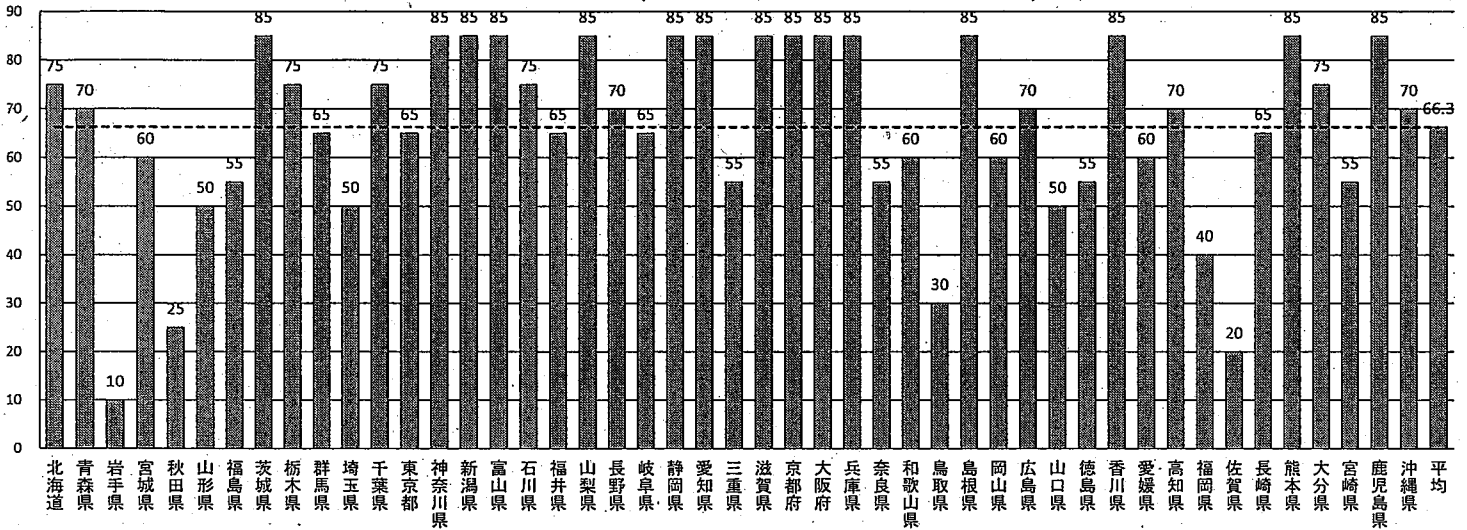


2021年度（都道府県分）

(6) 認知症総合支援

| 評価指標 | 得点 | 平均 |
|---|----|------|
| ①認知症施策の推進に関し、現状把握、計画の策定、市町村の取組の把握等を行っているか。 | | |
| ア 認知症施策に関する取組について、各年度における都道府県の具体的な計画(事業内容、実施(配置)予定数、受講予定人数等)を定め、進捗状況について点検・評価している。 | 15 | 13.3 |
| イ 市町村の認知症施策に関する取組について、都道府県内の全市町村の取組状況を把握の上、市町村の状況の一覧を作成し、自治体HPに掲載する等公表しておりかつ進捗が遅れている市町村に対し支援するための取組(助言・支援事業の実施等)を行っている。 | 15 | 11.5 |
| ②不安を抱えている認知症の人に対して行われる認知症当事者によるピアサポート活動の支援を実施しているか。 | 15 | 10.9 |
| ③若年性認知症の人が、その状態に応じた適切な支援を受けられるようにするための取組として、ア～ウの整備をおこなっているか。 | | |
| ア 若年性認知症の実態調査及び本人や家族へのヒアリング等による支援ニーズの把握を行っている。 | 10 | 7.9 |
| イ 若年性認知症の人の社会参加活動の支援を行っている。 | 10 | 7.5 |
| ウ 若年性認知症の人が適切な支援を受けられるよう、医療・介護・福祉・雇用の関係者が連携し、支援に携わるものの理解促進を図るためのネットワーク構築及び研修を行っている。 | 20 | 15.3 |

(6) 認知症総合支援(満点85点、平均点66.3点、得点率78.0%)

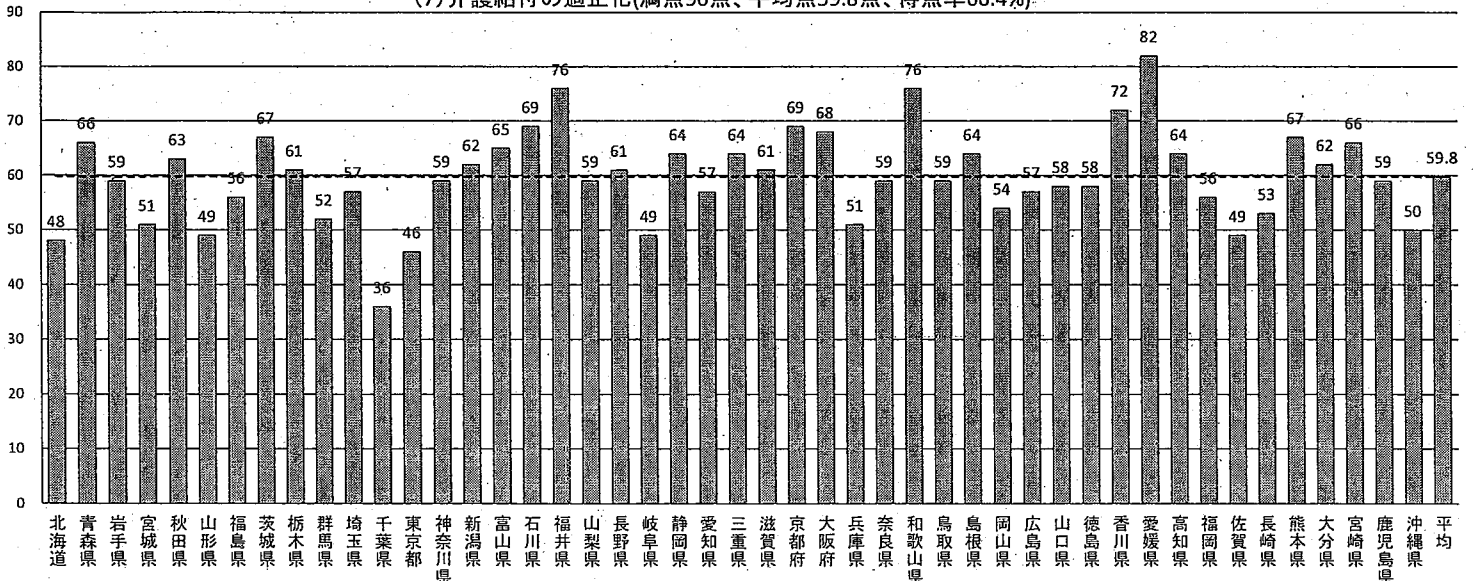


2021年度（都道府県分）

Ⅱ (7) 介護給付の適正化

| 評価指標 | 得点 | 平均 | 評価指標 | 得点 | 平均 |
|--|----|------|--|----|-----|
| ①介護給付費の適正化に関し、市町村に対する必要な支援を行っているか。 | | | | | |
| ア 「医療情報との突合」「縦覧点検」の実施を支援している(国保連への委託に係る支援を含む)。 | 10 | 9.8 | オ 保険者の効果的な取組事例を紹介する説明会等を実施している。 | 5 | 4.6 |
| イ 管内市町村の「医療情報との突合」「縦覧点検」の達成状況はどのようになっているか。 | 20 | 8.9 | カ 介護給付適正化ブロック研修会について開催又は参加している。 | 5 | 1.4 |
| ウ 国保連の適正化システムの操作研修や実地における支援を実施している。 | 10 | 9.2 | キ 管内市町村の評価指標Ⅲ(1)②の得点の達成状況はどのようになっているか。 | 20 | 8.3 |
| エ ケアプラン点検に関する研修や実地における支援を実施している。 | 10 | 10.0 | | | |
| ②有料老人ホームに対する適切な指導の実施体制を確保しているか | 10 | 7.7 | | | |

(7) 介護給付の適正化(満点90点、平均点59.8点、得点率66.4%)

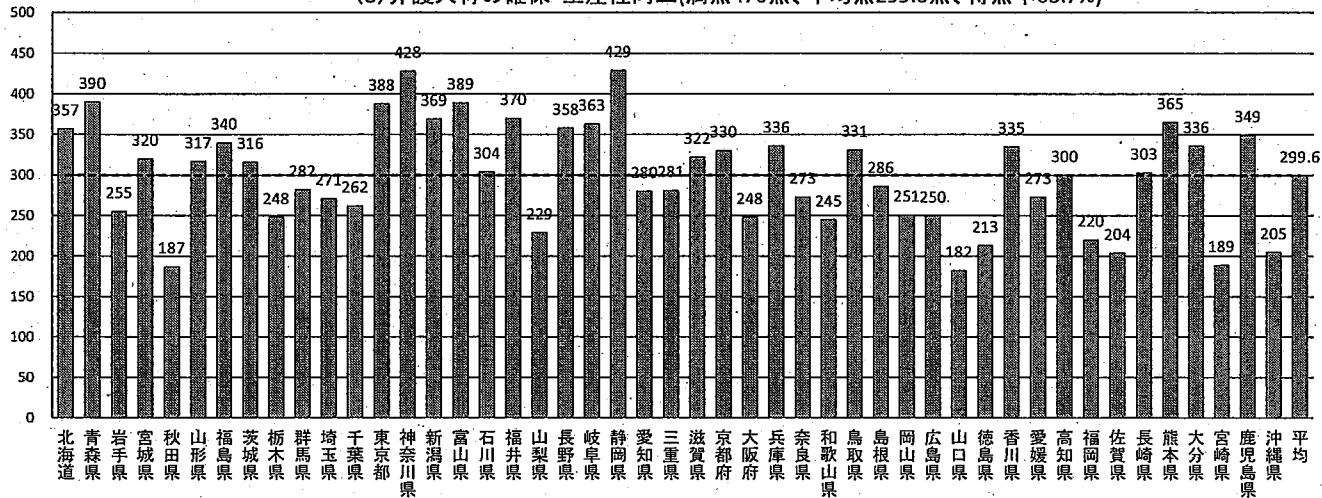


2021年度（都道府県分）

Ⅱ（8）介護人材の確保<全体>

| 評価指標 | 得点 | 平均 | 評価指標 | 得点 | 平均 |
|---|-----|------|---|----|------|
| ①2025年及び第7期計画期間における介護人材の将来推計を行い、具体的な目標を掲げた上で、必要な施策を企画立案しているか。 | 15 | 13.2 | ⑧地域医療介護総合確保基金を活用した事業者のICT導入に係る支援を実施しているか。 | 15 | 13.7 |
| ②介護人材の確保及び質の向上に関し、当該地域における課題を踏まえ、必要な事業を実施している。 | 135 | 64.7 | ⑨外国人介護人材の受入に関する事業の実施状況 | 50 | 28.6 |
| ③市町村と人材確保の課題について話し合う協議会を設置しているか。 | 15 | 10.2 | ⑩介護施設や通いの場等において元気高齢者等の多様な者が活躍する仕組みを構築しているか。 | 60 | 47.2 |
| ④介護人材の確保に向けた事業を実施しているか。 | 30 | 27.8 | ⑪衛生部局及び関係機関と連携し、管内の介護事業所に対し感染症及び食中毒の予防及びまん延の防止のための支援を行っているか。 | 20 | 9.8 |
| ⑤介護人材の定着に向けた事業を実施しているか。 | 50 | 43.8 | ⑫「社会保障審議会介護保険部会」介護分野の文書に係る負担軽減に関する専門委員会「中間とりまとめを踏まえた対応について」（老発0306第8号）を踏まえ、文書負担軽減に係る取組を実施しているか。 | 15 | 11.1 |
| ⑥利用者等からのハラスメント対策として、事業所からの相談に応じる窓口の設置や事業所向けの研修を実施しているか。 | 10 | 5.7 | ⑬管内市町村に対して、文書量削減に係る取組を支援しているか。 | 10 | 6.8 |
| ⑦介護サービスの質を向上しつつ介護ニーズの増加に対応するための生産性向上の取組支援の実施状況 | 45 | 16.8 | | | |

(8)介護人材の確保・生産性向上(満点470点、平均点299.6点、得点率63.7%)

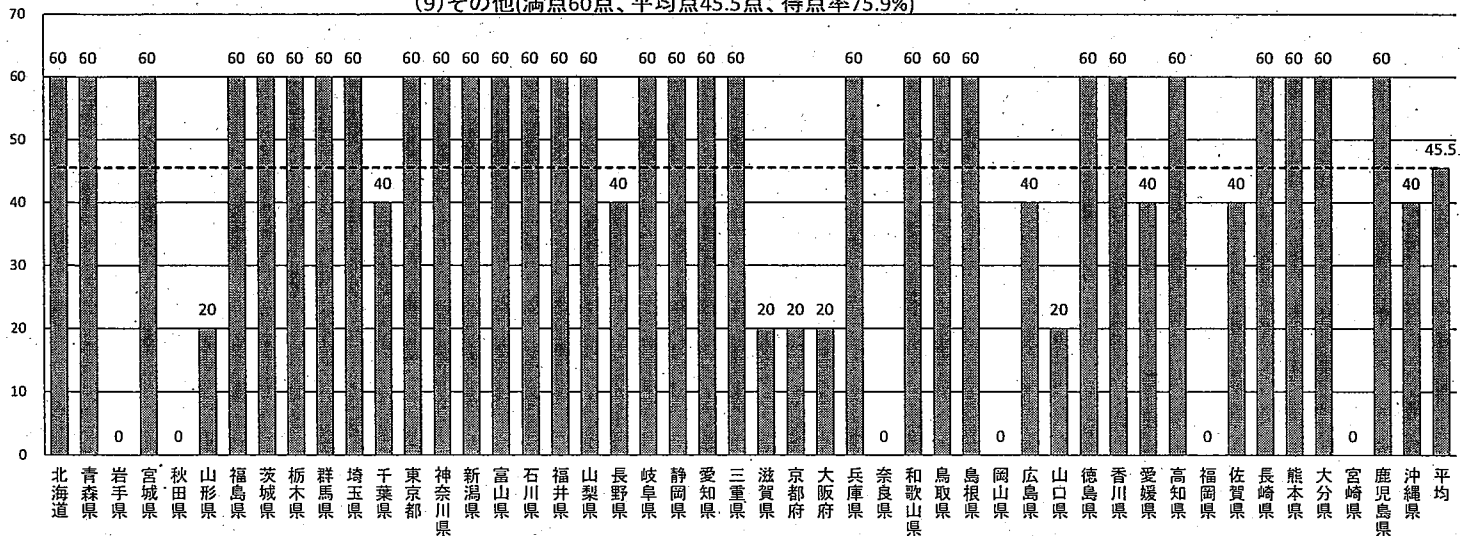


2021年度（都道府県分）

Ⅱ（9）その他の自立支援・重度化防止等に向けた各種取組への支援事業<全体>

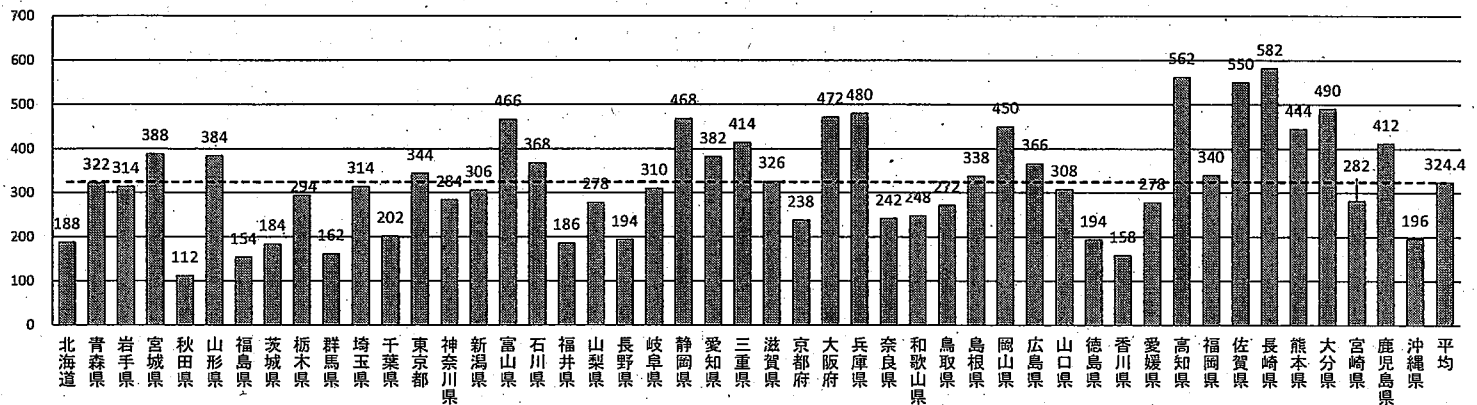
| 評価指標 | 得点 | 平均 |
|---|----|------|
| (1)～(8)までの指標で評価されたもの以外の(1)～(8)各分野における取組を行っているか。 | 60 | 45.5 |

(9)その他(満点60点、平均点45.5点、得点率75.9%)



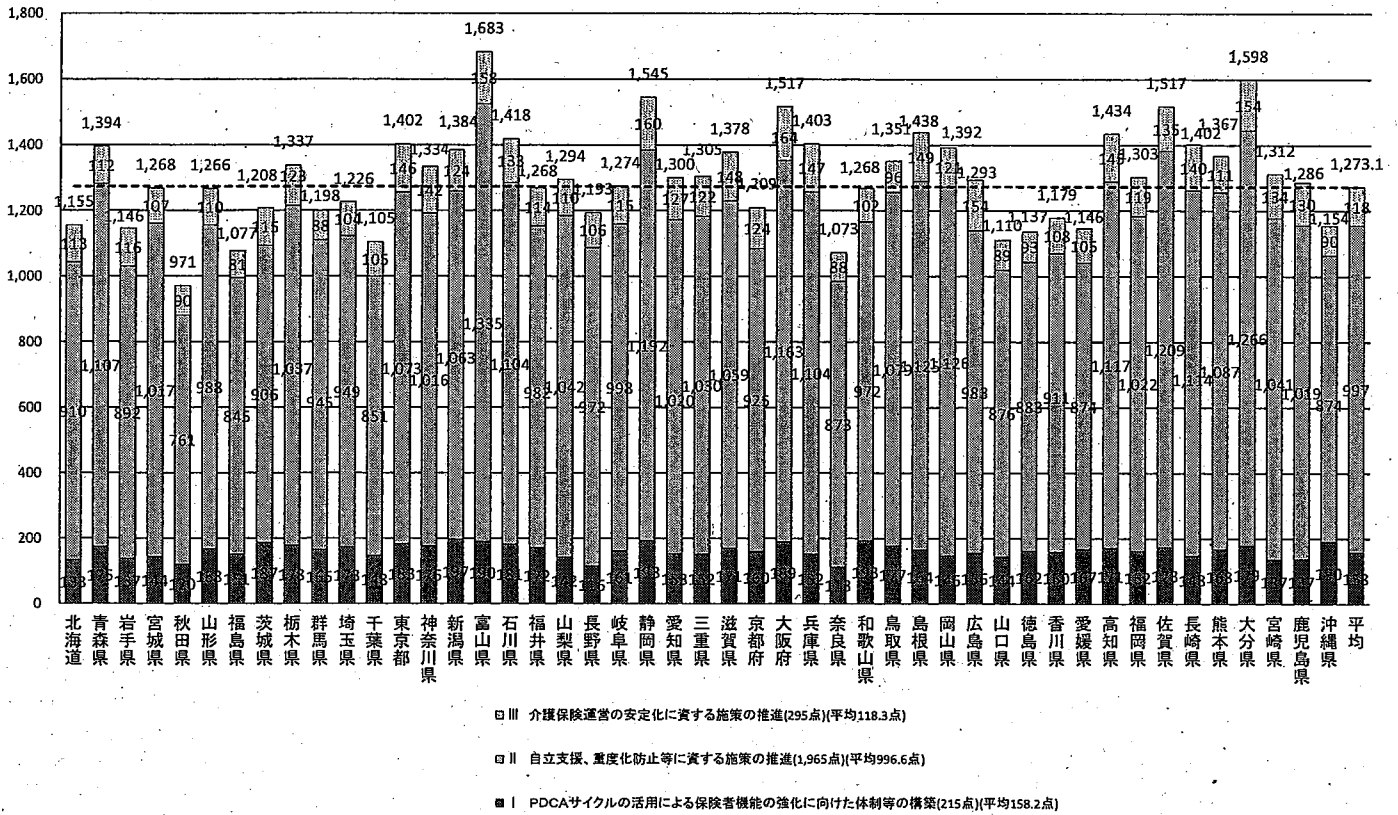
| 評価指標 | 得点 | 平均 | 評価指標 | 得点 | 平均 |
|--|-----|------|--|----|------|
| ① 都道府県における管内市町村の評価指標の達成状況の平均について、分野毎にどのような状況か。 | 80 | 39.1 | ⑩ 月1回以上の通いの場への参加率が全国上位の保険者の割合 | 30 | 14.8 |
| ② 都道府県における管内市町村の得点が著しく低い市町村があるか。 | ▲10 | ▲0.9 | ⑪ 月1回以上の通いの場への参加率の変化率が全国上位の保険者の割合 | 30 | 14.7 |
| ③ 軽度【要介護1・2】管内市町村における一定期間における、要介護認定者の要介護認定等基準時間の変化率の状況はどのようになっているか。 | 40 | 22.6 | ⑫ 管内市町村の9割超において週1回以上の通いの場を実施 | 40 | 13.6 |
| ④ 軽度【要介護1・2】管内市町村における一定期間における平均要介護度の変化率の状況はどのようになっているか。 | 40 | 22.8 | ⑬ 管内市町村の0.1割超において成果に応じて報酬を支払う成果連動型の委託を実施 | 40 | 19.6 |
| ⑤ 中重度【要介護3～5】管内市町村における一定期間における、要介護認定者の要介護認定等基準時間の変化率の状況はどのようになっているか。 | 40 | 22.6 | ⑭ 管内市町村の2割超において地域包括支援センターと社会保険労務士や都道府県労働局、公共職業安定所、民間企業等と連携するなど介護離職防止に向けた取組を実施しているか | 20 | 8.1 |
| ⑥ 中重度【要介護3～5】管内市町村における一定期間における平均要介護度の変化率の状況はどのようになっているか。 | 40 | 21.1 | ⑮ 管内市町村の2割超において介護助手等の元気高齢者の就労的活動の支援を実施 | 40 | 19.6 |
| ⑦ 健康寿命延伸の実現状況 (要介護2以上の年齢調整後認定率・認定率の変化率(全国上位)) | 80 | 33.2 | ⑯ 4割超の市町村で参加ポイント付与の仕組みを実施 | 40 | 15.3 |
| ⑧ 通いの場(週1以上)への参加率が全国上位の保険者の割合 | 50 | 24.5 | ⑰ 7割超の市町村で介護予防と保健事業を一体的に実施 | 20 | 9.4 |
| ⑨ 通いの場(週1以上)への参加率の変化率が全国上位の保険者の割合 | 50 | 24.5 | | | |

管内の市町村における評価指標の達成状況(満点680点、平均点324.4点、得点率47.7%)



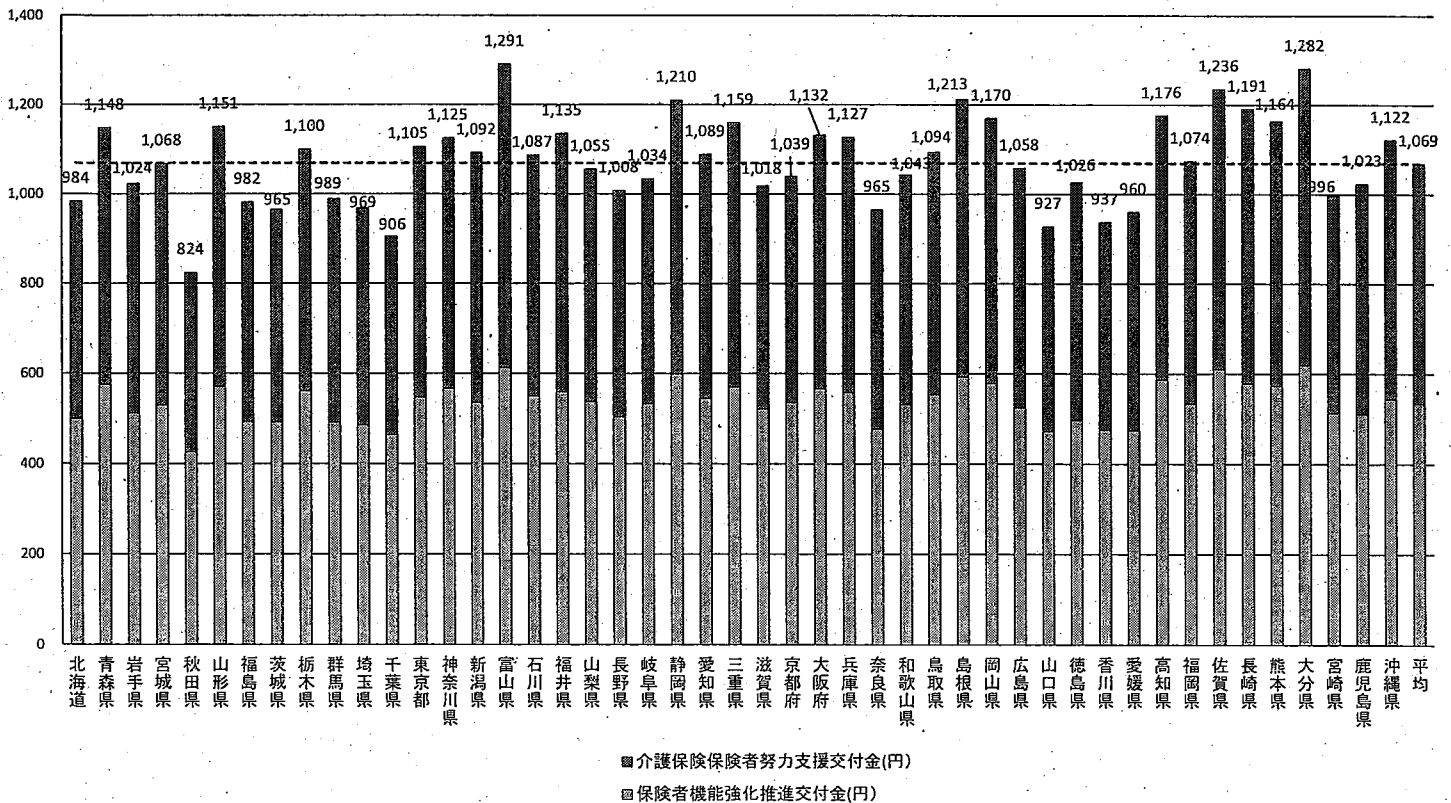
2021年度（市町村分） 保険者機能強化推進交付金に係る評価結果 <全体>

全国集計結果 都道府県別市町村得点(満点2,475点、平均点1273.1点、得点率51.4%)



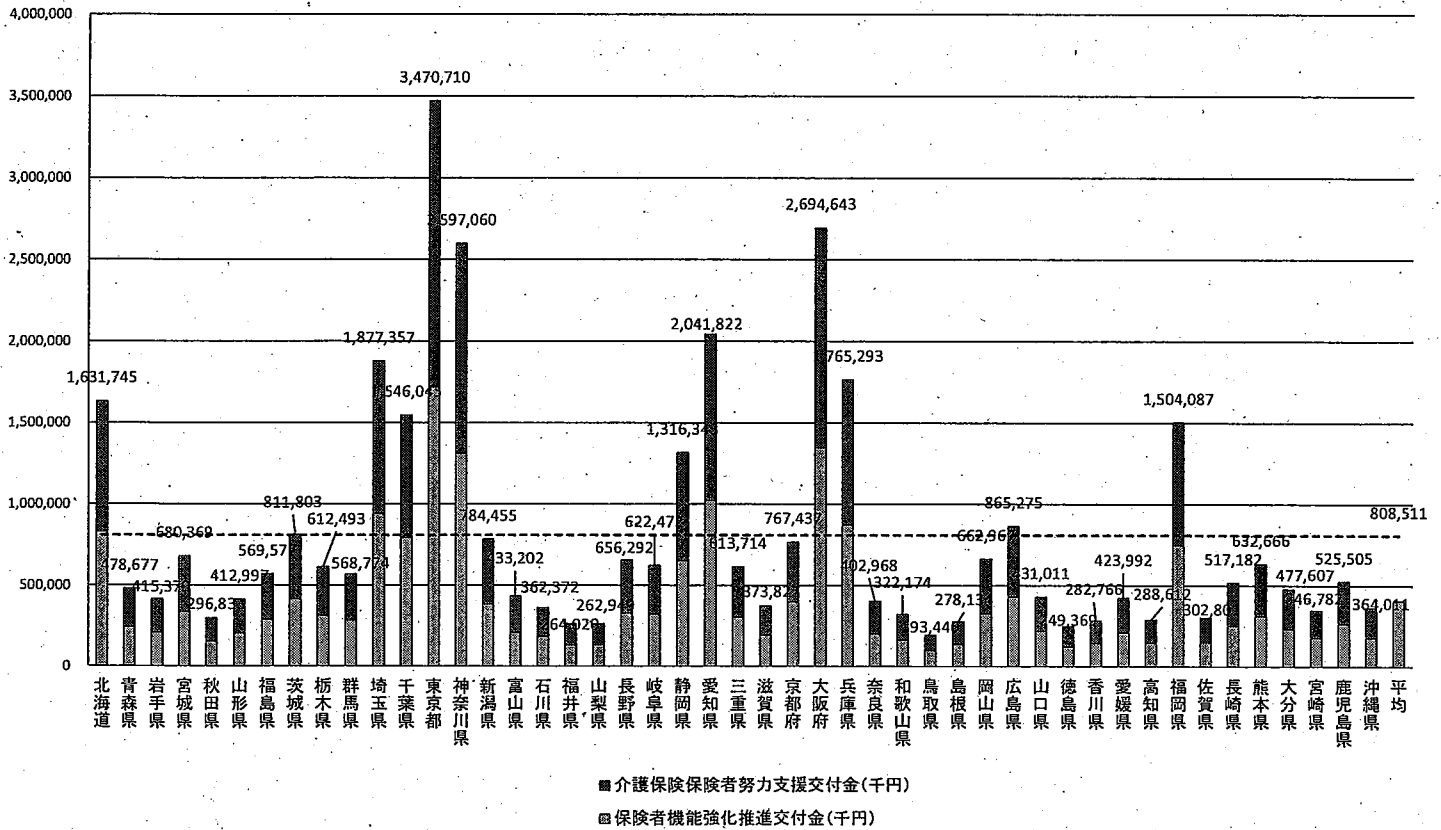
2021年度（市町村分） 都道府県別 第1号被保険者一人当たり交付額

都道府県別交付額(円)



(参考) 2021年度(市町村分) 保険者機能強化推進交付金交付額

都道府県別交付額(千円)



2021年度(市町村分) I PDCAサイクルの活用による保険者機能の強化に向けた体制等の構築<全体>

全国集計結果 都道府県別市町村得点(満点215点、平均点158.2点、得点率73.6%)

