

# 1 火災

## 火災の現状

### 出火件数

平成20年の県内の火災件数(爆発を含む。以下同じ。)は259件で、前年に比べて28件減少した。

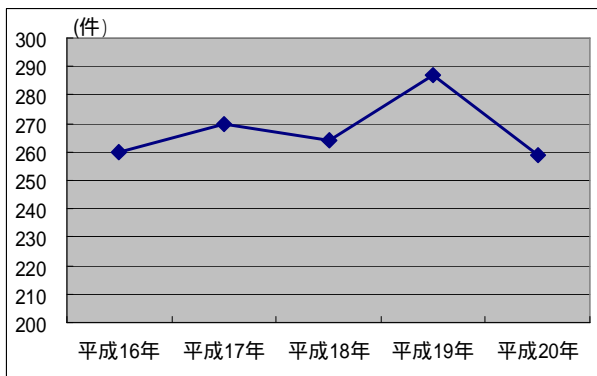
火災種別でみると、建物火災165件(前年156件、前年比較増減+9件、以下同じ)、林野火災10件(21件、11件)、車両火災29件(28件、+1件)、船舶火災0件(1件、1件)、その他火災55件(81件、26件)である。

月別にみると、4月が38件と火災発生件数がかつ最も多く、9月が11件と最も少なかった。

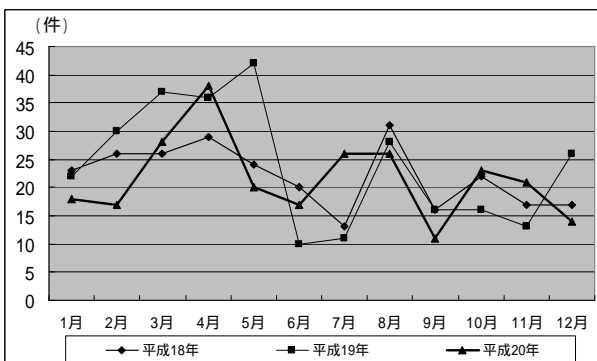
火災種類別発生状況 単位(件)

	出火件数						
	合計	建物	林野	車両	船舶	航空機	その他
平成16年	260	148	18	23	0	0	71
平成17年	270	167	12	28	1	0	62
平成18年	264	189	9	29	1	0	36
平成19年	287	156	21	28	1	0	81
平成20年	259	165	10	29	0	0	55

火災発生件数の推移



月別火災発生件数



### 死者・負傷者数

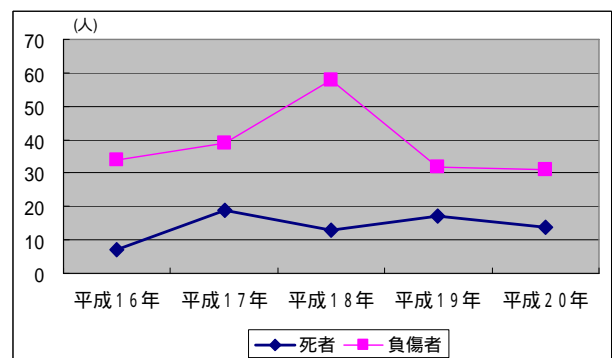
平成20年の死者は14名、負傷者は31名で、前年に比べて死者は3名、負傷者は1名減少している。

死者14名のうち、逃げ遅れによるものは10名で、71.4%を占める。また、男女別では、男性8名、女性6名であり、年齢別では65歳以上の高齢者は9名であった。

負傷者については、重症者が3名、中等症者が9名、軽症者が19名であった。

死者・負傷者数の推移 単位(人)

	平成16年	平成17年	平成18年	平成19年	平成20年
死者	7	19	13	17	14
うち放火自殺者(巻添等含む)	4	8	2	7	1
うち幼児・高齢者	2	11	6	10	9
負傷者	34	39	58	32	31
死者(全国)	2,004	2,195	2,067	2,005	1,969



## 損害額

平成20年の損害額は953,844千円で前年と比べて530,300千円増加した。損害額の96.3%は建物火災が占めており、建物火災件数が前年に比べて増加したことが損害額の増加にもつながったと考えられる。

1千万円以上の損害額が発生した火災は、200件で全体の7.7%であった。また損害額は、損害額全体の83.1%であった。

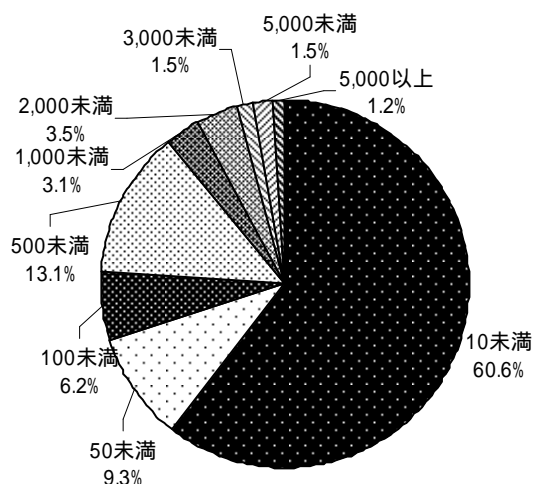
また、火災の1件あたりの損害額を段階別にみた出火件数は損害額10万円未満の火災が60.6%となっている。

### 損害額の推移

	平成16年	平成17年	平成18年	平成19年	平成20年
損害額	455,045	625,477	772,572	423,544	953,844
1件あたり1千万円以上の火災による損害額	291,575	423,105	524,861	248,603	793,067
損害額(全国) (単位:百万円)	134,915	157,576	114,229	125,440	108,417

### 損害額別出火件数割合

(単位:万円)



## 出火原因

平成20年の出火原因は、放火(疑い含む、以下同じ)によるものが35件で最も多く、次いでたき火(24件)、こんろ(21件)、たばこ(18件)の順となっている。

放火のうち、建物火災は22件、車両火災は2件、その他火災は11件であり、前年に比べると全体で7件減少した。

出火原因別の損害額は、電灯・電話等の配線が347,540千円で最も多かった。

### 近年の出火原因上位の推移

	平成18年	平成19年	平成20年
1位	こんろ 31件	放火(疑い含む) 42件	放火(疑い含む) 35件
2位	放火(疑い含む) 22件	こんろ 35件	たき火 24件
3位	たばこ 19件	たき火 35件	こんろ 21件
4位	たき火 18件	たばこ 20件	たばこ 18件
5位	ストーブ 15件	火入れ 16件	火あそび 15件

# 火災種別の状況

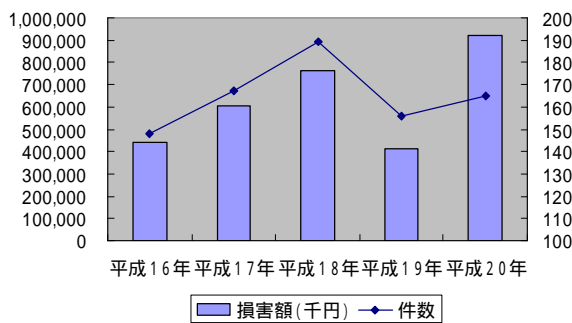
## 建物火災

平成20年の建物火災発生件数は165件であり、前年と比較して9件増加した。また、全体に占める割合は63.7%であった。

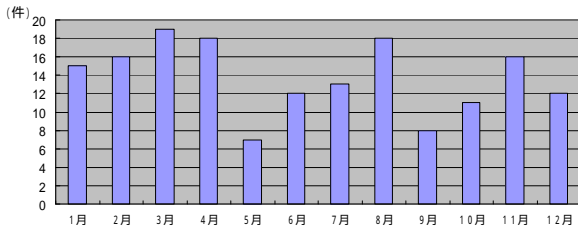
建物火災の出火原因の上位(不明を除く)は、放火(疑い含む・22件)、こんろ(20件)、たばこ(11件)、配線器具(10件)であった。

### 建物火災の件数及び損害額の推移

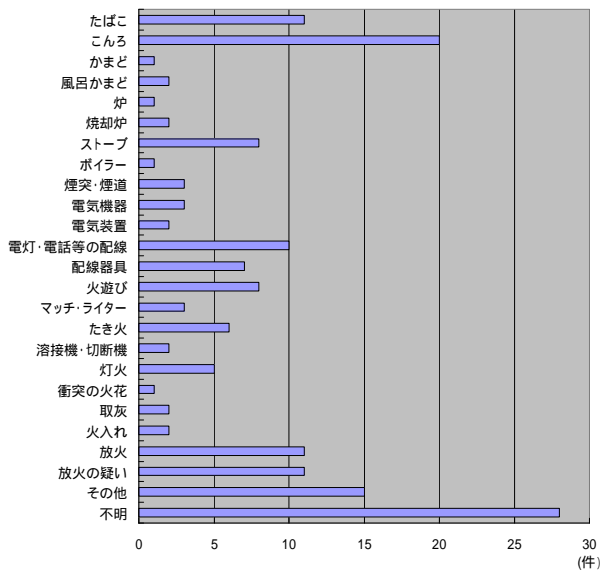
	平成16年	平成17年	平成18年	平成19年	平成20年
件数	148	167	189	156	165
損害額(千円)	440,153	606,524	760,202	412,241	921,758



### 月別建物火災発生状況



### 建物火災の主な出火原因



## 林野火災

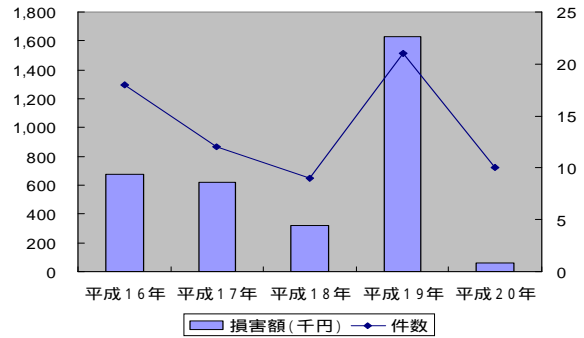
平成20年の林野火災発生件数は10件であり、前年と比較して11件減少した。

損害額も60千円と前年より1,567千円減少した。近年は、消防局と消防防災航空隊の連携が強化されていることもあり、林野火災による損害額は平成19年を除き平成16年から100万円以下に抑えられている。

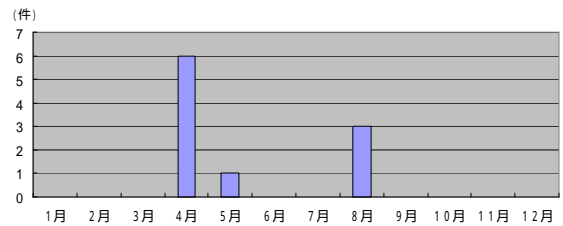
主な出火原因はたき火(4件)、火入れ(2件)であった。

### 林野火災の件数及び損害額の推移

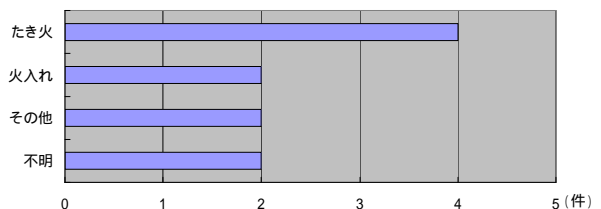
	平成16年	平成17年	平成18年	平成19年	平成20年
件数	18	12	9	21	10
損害額(千円)	678	618	319	1,627	60



### 月別林野火災発生状況



### 林野火災の出火原因

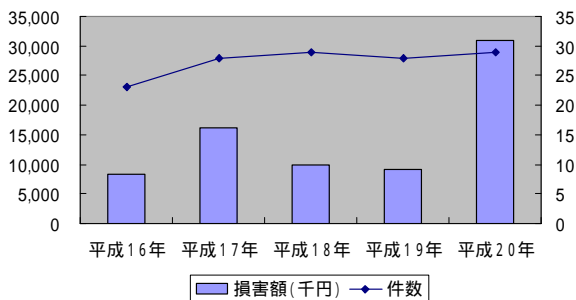


## 車両火災

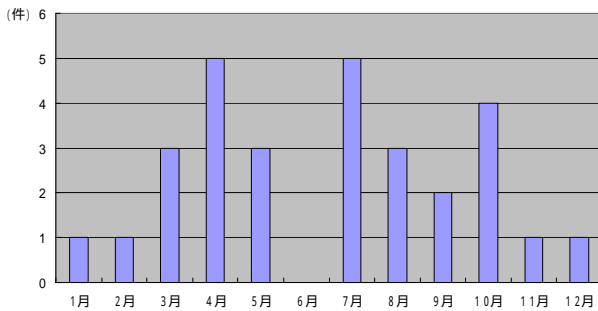
平成20年の車両火災発生件数は29件であり、前年と比較して1件増加した。ここ数年は30件弱で推移している。また、損害額は31,037千円で、前年と比較して21,984千円増加したが、米子市で損害額2,500万円を越す貨物車の火災があったのが大きな要因である。

### 車両火災の件数及び損害額の推移

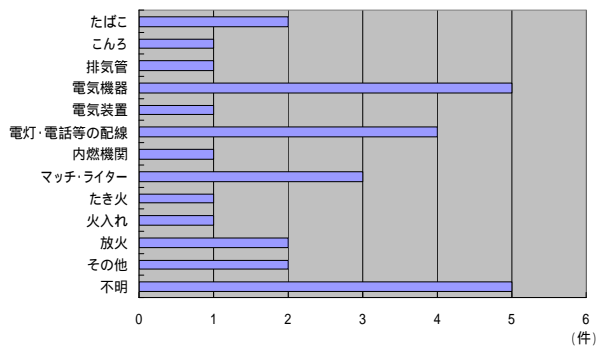
	平成16年	平成17年	平成18年	平成19年	平成20年
件数	23	28	29	28	29
損害額(千円)	8,244	16,243	9,985	9,053	31,037



### 月別車両火災発生状況



### 車両火災の出火原因別分類



## その他火災

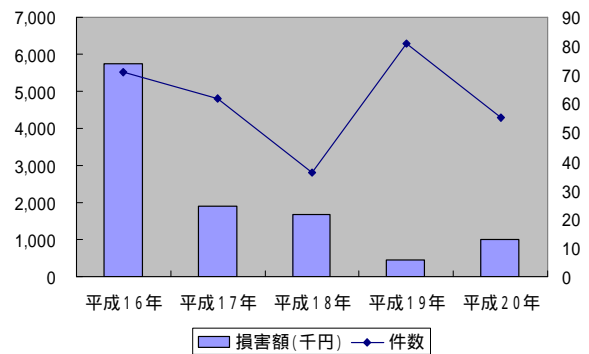
平成20年のその他火災の発生件数は55件であり、前年と比較して26件減少した。前年多かった枯草火災は13件減の33件であった。

ただし、損害額は989千円と540千円増加した。

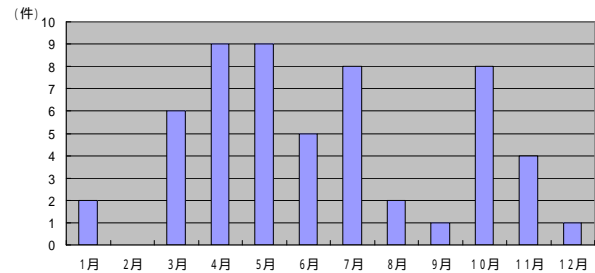
出火原因はたき火(13件)、放火(疑い含む、11件)が多かった。

### その他火災の件数及び損害額の推移

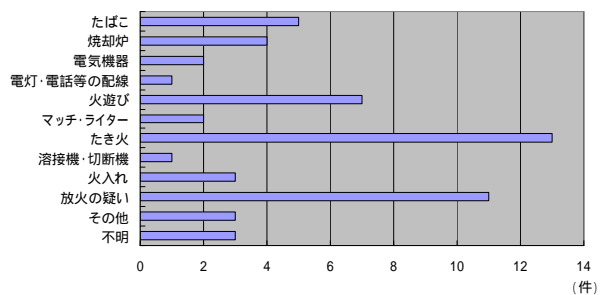
	平成16年	平成17年	平成18年	平成19年	平成20年
件数	71	62	36	81	55
損害額(千円)	5,744	1,892	1,664	449	989



### 月別その他火災発生状況



### その他火災の出火原因



## 過去の火災発生状況の推移

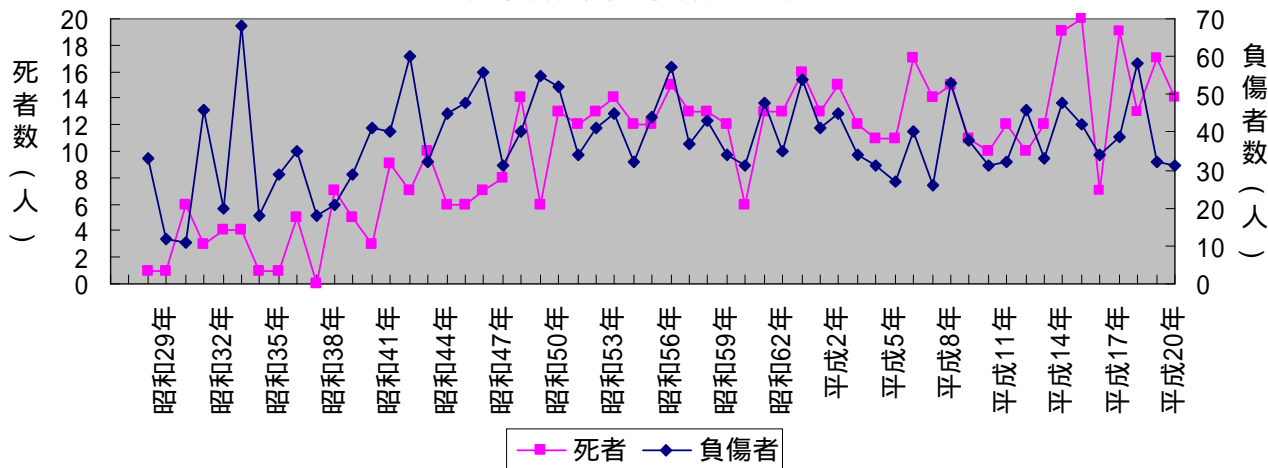
昭和53年に439件と最悪を記録した火災件数はその後減少し、平成3年及び平成4年には225件まで減少した。

平成6年に火災件数が急激に増加しているが、これは平成6年に火災報告取扱要領が改正され、火災件数の計上方法が見直しされたことが影響していると考えられる。特にその他火災(枯草火災等)の件数についてはその影響が大きい。

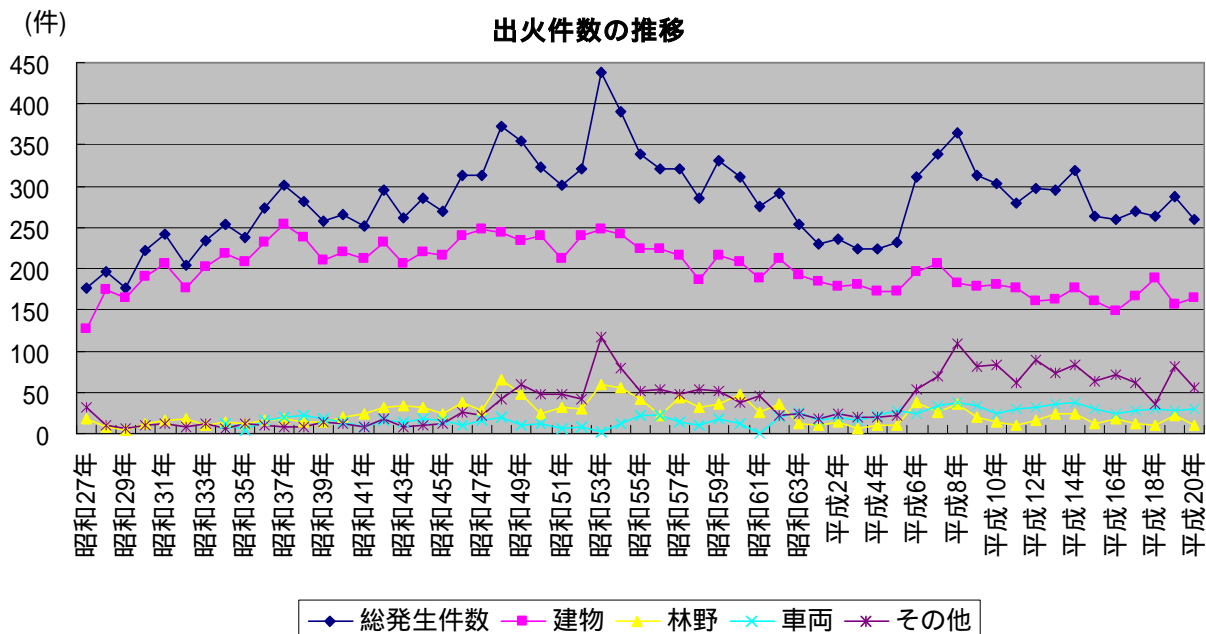
建物火災は昭和50年代以降減少傾向にあり、平成元年以降200件を超えているのは平成7年のみである。林野火災も平成19年は20件を超えたものの、昭和50年代以降減少傾向にある。車両火災は平成5年以降常に20件を超えており、近年は30件弱で推移している。

死者数は年によって増減があるが、10名～15名程度で推移しており、全体としてはゆるやかな増加傾向にある。平成15年に20名、平成14年及び平成17年にそれぞれ19名と多い年が出てきた。(表1-15参照)

### 死者数・負傷者数の推移



### 出火件数の推移



# 火災予防

## 防火対象物数

県内の防火対象物数は20406件(平成21年3月31日現在)である。

県内の防火対象物として大きな割合を占めるのは、寄宿舍、共同住宅、工場・作業場、事務所、倉庫などである。

また、平成16年度と比較して、増加率が大きいのは、老人福祉施設・保育園(+15%)、寄宿舍・共同住宅(+14%)である。

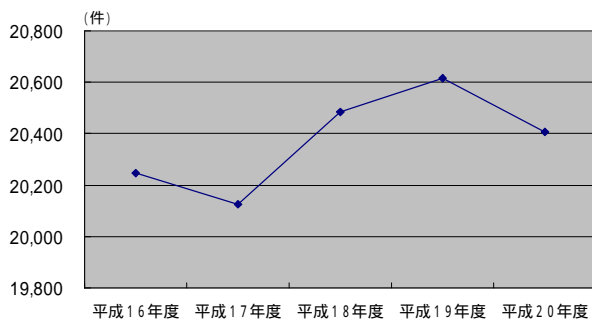
市町村別に見ると、市部の合計が75.8%となっており、防火対象物が偏在している状況がうかがえる。

(表1-16, 1-17参照)

### < 防火対象物の推移 >

(防火対象物数)

平成16年度	平成17年度	平成18年度	平成19年度	平成20年度	5年間の増減	
					増減数	増減率
20,249	20,127	20,483	20,617	20,406	157	0.8%



## 防火管理

県内の防火管理実施義務対象物(消防法8条対象物)は5,139件である(平成21年3月31日現在)。(「1-19防火管理者実施状況」参照。下記同様。)

そのうち、防火管理者の選任されている防火対象物が3,858件であり、防火管理者の選任率は75.1%(対前年+1.7%)であった。

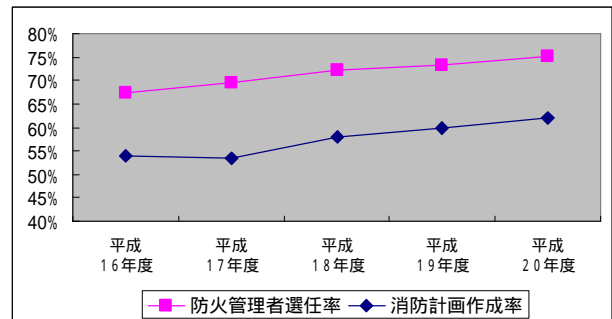
また、消防計画の作成率は62.1%(同+2.2%)であった。

防火対象物の区分ごとで見ると、キャバレー等、飲食店といった特定防火対象物(避難経路を熟知していない不特定多数の人が出入りする建物)や寄宿舍・共同住宅において防火管理者の選任等が行われていないものが多い。

(表1-18, 1-19参照)

### < 防火管理者選任率・消防計画作成率の推移 >

	平成16年度	平成17年度	平成18年度	平成19年度	平成20年度
防火管理実施義務対象物数	5,424	5,374	5,216	5,226	5,139
防火管理者選任率	67.5%	69.5%	72.3%	73.4%	75.1%
消防計画作成率	54.0%	53.4%	58.1%	59.9%	62.1%



## 消防用設備

消防用設備の設置状況については、スプリンクラー設備については、設置率100%を達成している。

しかし、設置が必要な防火対象物の多い屋内消火栓設備、自動火災報知設備をはじめ、消防用設備等の種類によっては依然として未設置の防火対象物が存在する。

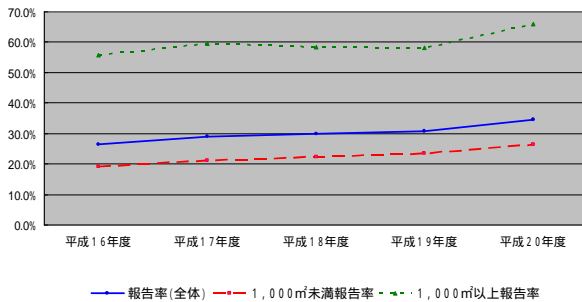
平成20年度の消防用設備の点検報告率は34.7%であり、1,000㎡未満、1,000㎡以上に分けるとそれぞれ26.4%、66.0%となっている。これは大規模な建物については消防機関が立入検査を行うなどして重点的に指導を行っていることにより生じた差と思われる。

過去5年間の状況を見ると、わずかに上昇しているものの、点検報告率は依然低い状態である。

区分別では、待合・料理店、飲食店、蒸気風呂・熱気浴場の防火対象物は点検報告率が低い状況にある。

(表1-20～23参照)

### < 消防用設備の点検報告率の推移 >



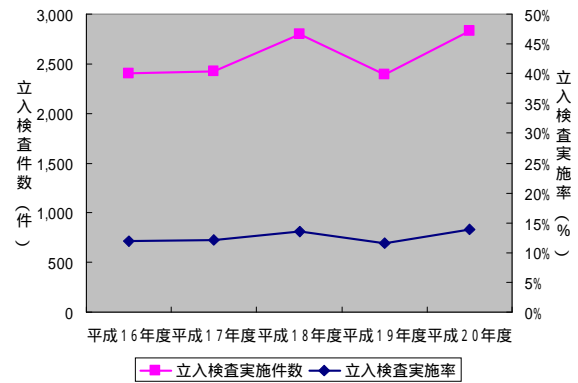
## 立入検査

平成20年度の防火対象物への立入検査件数は2,828件であった。過去5年間で見ると、検査割合は全防火対象物数の10%台の前半で推移しており、依然低い水準にある。

立入検査を行った防火対象物を区分ごとにみると、平成19年1月宝塚市で8人の死傷者を出したカラオケボックスでの火災を受けて、県内のカラオケボックスの立入検査は100%行われている。次いで文化財が重点的に実施されている。その他の対象物は予防要員の関係もあり、検査を十分に行うことができていない状況にある。

(表1-24, 1-25参照)

### < 立入検査実施状況 >



## 1-1 月別火災発生件数

	出火件数							焼損棟数					り災世帯数			
	合計	建物	林野	車両	船舶	航空機	その他	合計	全焼	半焼	部分焼	ぼや	合計	全損	半損	小損
1月	18	15	0	1			2	11	3	2	6	0	14	6	1	7
2月	17	16	0	1			0	4	1	0	2	1	13	6	1	6
3月	28	19	0	3			6	8	0	2	3	3	20	3	4	13
4月	38	18	6	5			9	6	1	0	3	2	12	2	2	8
5月	20	7	1	3			9	13	7	0	4	2	7	3	1	3
6月	17	12	0	0			5	1	0	0	1	0	4	0	1	3
7月	26	13	0	5			8	3	1	0	1	1	9	1	2	6
8月	26	18	3	3			2	6	0	0	4	2	12	2	2	8
9月	11	8	0	2			1	0	0	0	0	0	4	2	0	2
10月	23	11	0	4			8	2	2	0	0	0	6	0	2	4
11月	21	16	0	1			4	4	0	0	4	0	13	2	0	11
12月	14	12	0	1			1	8	0	2	5	1	6	1	0	5
合計	259	165	10	29	0	0	55	66	15	6	33	12	120	28	16	76



り災 人員	死傷者数		損 害 額										焼 損 面 積		
	死者	負傷者	合計額	建物	うち 建物	うち 収容物	林野	車両	船舶	航空機	その他	爆発	建 物 床面積 (㎡)	建 物 表面積 (㎡)	林野(a)
43	3	1	96,116	94,886	76,924	17,962	0	1,090			140	0	1,366	1	0
42	2	4	51,107	50,922	32,554	18,368	0	183			2	0	876	10	0
48	2	1	39,172	38,962	33,150	5,812	0	196			1	13	1,245	32	0
30	1	9	17,125	16,234	14,886	1,348	36	855			0		694	13	62
21	1	2	54,452	54,154	23,455	30,699	0	272			26		684	4	7
12	0	3	89,790	89,352	31,814	57,538	0	0			438		1,101	611	0
26	1	1	11,632	8,934	3,557	5,377	0	2,606			92		203	3	0
30	1	2	304,888	303,605	195,749	107,856	20	549			713	1	1,438	3	4
13	0	2	61,536	61,497	59,616	1,881	0	39			0		645	22	0
21	1	2	59,250	32,943	10,070	22,873	0	26,280			27		187	0	0
49	2	3	15,154	13,943	11,527	2,416	0	203			1008		654	6	0
19	0	1	153,622	153,362	131,288	22,074	0	100			160		1,003	5	0
354	14	31	953,844	918,794	624,590	294,204	56	32,373	0	0	2,607	14	10,096	710	73

## 1-2 市町村別火災発生状況

	出火件数							焼損棟数					り災世帯数				り災人員
	合計	建物	林野	車両	船舶	航空機	その他	合計	全焼	半焼	部分焼	ぼや	合計	全損	半損	小損	
鳥取市	84	55	2	8			19	16	7	0	8	1	43	13	5	25	122
米子市	47	30		9			8	12	2	0	7	3	21	4	0	17	72
倉吉市	32	22	1	3			6	8	0	2	4	2	16	3	4	9	56
境港市	23	10					13	3	0	0	2	1	7	2	0	5	22
岩美町	3	3						3	0	2	1	0	2	0	0	2	4
若桜町	0							0					0				
智頭町	3	3						3	0	0	3	0	2	1	1	0	5
八頭町	1	1						3	1	2	0	0	1	1	0	0	2
三朝町	6	3	2	1				0					1	0	0	1	1
湯梨浜町	3	2		1				0					0				
琴浦町	16	9	2	1			4	2	0	0	2	0	5	1	2	2	12
北栄町	8	6		1			1	4	1	0	2	1	6	2	3	1	17
日吉津村	0							0					0				
大山町	12	6	2	1			3	6	2	0	1	3	5	1	0	4	16
南部町	3	3						3	0	0	3	0	3	0	0	3	14
伯耆町	7	3		3			1	0					1	0	0	1	3
日南町	6	5	1					0					2	0	0	2	7
日野町	0							0					0				
江府町	5	4		1				3	2	0	0	1	1	0	0	1	1
東部	91	62	2	8	0	0	19	25	8	4	12	1	48	15	6	27	133
中部	65	42	5	7	0	0	11	14	1	2	8	3	28	6	9	13	86
西部	103	61	3	14	0	0	25	27	6	0	13	8	40	7	0	33	135
合計	259	165	10	29	0	0	55	66	15	6	33	12	116	28	15	73	354

死傷者数		損害額										焼損面積		
死者	負傷者	合計	建物		林野	車両	船舶	航空機	その他	爆発	建物 床面積 (㎡)	建物 表面積 (㎡)	林野(a)	
			うち建物	うち 収容物										
5	16	214,997	213,824	144,032	69,792	7	553			612	1	4,062	105	4
5	3	398,528	368,524	229,721	138,803	0	28,300			1,704		2,386	26	
1	1	26,365	24,577	18,897	5,680	0	1,739			36	13	1,348	26	7
1	0	11,634	10,631	8,449	2,182		953			50		307	11	
0	0	34,513	34,513	3,692	30,821							260	642	
		0	0											
0	3	51,359	51,342	43,963	7,379		17					480	30	
0	0	16,577	16,376	8,478	7,898		100			101		525	0	
0	0	59	25	7	18	9	25					1	1	18
		135	41	40	1		94						18	
1	0	11,052	10,940	6,684	4,256	25	87					240	6	42
0	2	10,989	10,850	9,984	866		51			88		422	32	
		0	0											
1	2	121,381	121,111	117,250	3,861	15	249			6		243	10	
0	0	14,429	14,406	4,175	10,231		13			10		266	53	
0	1	29,117	28,995	27,085	1,910		122					368	0	
0	2	2,605	2,605	1,959	646							233	1	2
		0	0											
0	1	10,104	10,034	174	9,860		70					86	1	
5	19	317,446	316,055	200,165	115,890	7	670	0	0	713	1	5,327	777	4
2	3	48,600	46,433	35,612	10,821	34	1,996	0	0	124	13	2,011	83	67
7	9	587,798	556,306	388,813	167,493	15	29,707	0	0	1,770	0	3,889	102	2
14	31	953,844	918,794	624,590	294,204	56	32,373	0	0	2,607	14	11,227	962	73

### 1-3 月別・市町村別火災発生状況

	1月		2月		3月		4月		5月		6月	
	件数	損害額 (千円)	件数	損害額 (千円)	件数	損害額 (千円)	件数	損害額 (千円)	件数	損害額 (千円)	件数	損害額 (千円)
鳥取市	5	17,911	10	42,741	9	13,265	11	2,898	7	52,719	9	41,254
米子市	3	11,031	2	95	5	6,607	4	4,652	6	6	3	323
倉吉市	3	749			8	13,835	6	643	1		1	
境港市	3	4,168			2	4,097	4	10	3			
岩美町					1	1,280					1	33,223
若桜町												
智頭町	2	45,629									1	5,730
八頭町	1	16,577										
三朝町							4	38				
湯梨浜町							1	94				
琴浦町			2	4,312	1	0	1	24	1	0	1	0
北栄町			1	3,406	1	50	1	4,852				
日吉津村												
大山町			1	129	1	38	2	7	1	1,715		
南部町			1	424			1	3,881				
伯耆町									1	12		
日南町	1	51					1	0				
日野町												
江府町							2	26			1	9,260
東部	8	80,117	10	42,741	10	14,545	11	2,898	7	52,719	11	80,207
中部	3	749	3	7,718	10	13,885	13	5,651	2	0	2	0
西部	7	15,250	4	648	8	10,742	14	8,576	11	1,733	4	9,583
合計	18	96,116	17	51,107	28	39,172	38	17,125	20	54,452	17	89,790

7月		8月		9月		10月		11月		12月		合計	
件数	損害額 (千円)	件数	損害額 (千円)	件数	損害額 (千円)	件数	損害額 (千円)	件数	損害額 (千円)	件数	損害額 (千円)	件数	損害額 (千円)
3	48	7	839	4	34,576	7	738	9	7,848	3	160	84	214,997
6	9,852	5	284,810	1	38	6	54,762	3	972	3	25,380	47	398,528
4	629	3	1,162	1	1,044	2	2,914			3	5,389	32	26,365
5	34	1	3,186			3	18	2	121			23	11,634
				1	10							3	34,513
												0	0
												3	51,359
												1	16,577
2	21											6	59
		1	1	1	40							3	135
1	0	3	4,362					3	121	3	2,233	16	11,052
2	932	1	375	1	388			1	986			8	10,989
												0	0
1	6	3	29			1	0	1	67	1	119,390	12	121,381
		1	10,124									3	14,429
1	110	1	0	1	23,971	2	0	1	5,024			7	29,117
1	0			1	1,469			1	15	1	1,070	6	2,605
												0	0
						2	818					5	10,104
3	48	7	839	5	34,586	7	738	9	7,848	3	160	91	317,446
9	1,582	8	5,900	3	1,472	2	2,914	4	1,107	6	7,622	65	48,600
14	10,002	11	298,149	3	25,478	14	55,598	8	6,199	5	145,840	103	587,798
26	11,632	26	304,888	11	61,536	23	59,250	21	15,154	14	153,622	259	953,844

### 1-4 出火原因別損害状況

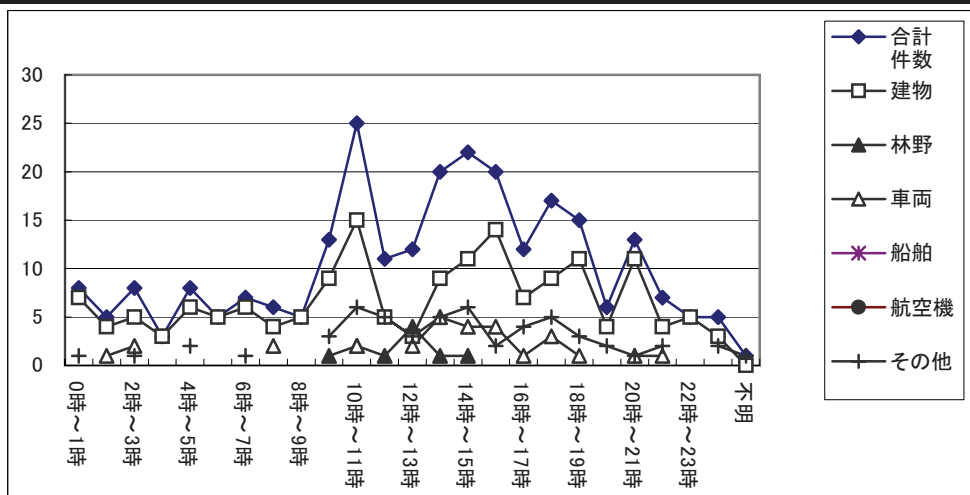
	計		建物		林野		車両		船舶		航空機		その他		焼損面積		り災世帯
	件数	損害額	件数	損害額	件数	損害額	件数	損害額	件数	損害額	件数	損害額	件数	損害額	建物 (㎡)	林野 (a)	
たばこ	18	20,633	11	20,472	0		2	75	0		0		5	86	688		13
こんろ	21	63,727	20	63,657	0		1	70	0		0		0		1,073		21
かまど	1	2,293	1	2,293	0		0		0		0		0		304		
風呂かまど	2	3	2	3	0		0		0		0		0		0		2
炉	1	14	1	14	0		0		0		0		0		0		
焼却炉	6	6,604	2	5,756	0		0		0		0		4	848	78		2
ストーブ	8	35,506	8	35,506	0		0		0		0		0		473		7
こたつ	0	0	0	0	0		0		0		0		0		0		
ボイラー	1	6	1	6	0		0		0		0		0		0		
煙突・煙道	3	1,784	3	1,784	0		0		0		0		0		156		2
排気管	1	166	0		0		1	166	0		0		0		0		
電気機器	10	300	3	27	0		5	258	0		0		2	15	2		
電気装置	3	1,342	2	492	0		1	850	0		0				70		
電灯・電話等の配線	15	347,540	10	346,297	0		4	1,240	0		0		1	3	1,904		13
内燃機関	1	600	0		0		1	600	0		0		0		0		
配線器具	7	128,059	7	128,059	0		0		0		0		0		1,290		6
火遊び	15	2,181	8	2,181	0		0		0		0		7		103		7
マッチ・ライター	8	280	3	131	0		3	149	0		0		2		2		3
たき火	24	5,759	6	5,437	4	7	1	315	0		0		13		488	13	3
溶接機・切断機	3	305	2	305	0		0		0		0		1		0		
灯火	5	5,023	5	5,023	0		0		0		0		0		44		2
衝突の火花	1	18	1	18	0		0		0		0		0		540		
取灰	2	997	2	997	0		0		0		0		0		78		1
火入れ	8	2,904	2	2,847	2	14	1	43	0		0		3		232	19	1
放火	13	28,005	11	2,022	0		2	25,983	0		0		0		118		3
放火の疑い	22	23,454	11	23,420	0		0		0		0		11	34	614		3
その他	22	44,329	15	43,258	2	24	2	1,044	0		0		3	3	444	41	8
不明・調査中	38	232,012	28	231,753	2	15	5	244	0		0		3		2,526		22
合計	259	953,844	165	921,758	10	60	29	31,037	0	0	0	0	55	989	11,227	73	119

1-5 出火原因別損害状況の推移

	平成15年		平成16年		平成17年		平成18年		平成19年		平成20年度	
	件数	損害額	件数	損害額	件数	損害額	件数	損害額	件数	損害額	件数	損害額
たばこ	21	25,267	17	9,213	16	27,285	19	64,281	20	47,620	18	20,633
こんろ	27	19,974	26	6,869	23	37,489	31	32,986	35	104,350	21	63,727
かまど	1	65	0	0	1	1,084	1	268	2	1,027	1	2,293
風呂かまど	2	776	5	18,632	2	3,082	6	39,895	1	1,794	2	3
炉	0	0	0	0	0	0	1	921	0	0	1	14
焼却炉	1	0	3	512	2	220	5	102	2	66	6	6,604
ストーブ	15	58,126	8	27,861	17	46,322	15	43,463	6	19,701	8	35,506
こたつ	1	6,449	1	118	0	0	0	0	1	5,753	0	0
ボイラー	1	25	2	33	1	19	1	16	0	0	1	6
煙突・煙道	1	374	1	444	3	20,544	3	23,150	2	503	3	1,784
排気管	2	205	5	633	6	4,878	4	2,698	4	829	1	166
電気機器	7	614	2	38	4	28,139	5	6,354	0	0	10	300
電気装置	1	220	3	1,010	2	1,107	3	1,797	8	5,966	3	1,342
電灯・電話等の配線	11	32,539	7	55,333	12	14,729	10	65,619	5	16,090	15	347,540
内燃機関	0	0	3	188	3	277	1	70	0	0	1	600
配線器具	5	9,671	5	5,045	8	22,233	6	76,232	13	34,995	7	128,059
火あそび	4	42	4	14,342	3	11,583	8	13,206	10	14,521	15	2,181
マッテ・ライター	8	17,889	3	13,004	5	410	7	22,606	6	17,369	8	280
たき火	32	13,923	47	5,828	28	469	18	4,361	35	6,622	24	5,759
溶接機・機	5	122	4	59,781	2	0	4	351	2	54	3	305
灯	1	12,753	4	4,739	3	32,583	2	10,111	2	18,152	5	5,023
衝突の火花	3	406	1	30	1	204	1	473	1	0	1	18
取灰	1	0	4	17,292	1	1	2	6,551	2	124	2	997
火入れ	12	3,273	9	39	1	0	8	37	16	2,885	8	2,904
放火	17	7,688	17	27,673	12	12,644	11	6,753	14	6,484	13	28,005
放火の疑い	9	15,702	22	16,419	26	39,858	11	8,636	28	11,565	22	23,454
その他	34	34,213	34	45,872	30	67,383	35	88,357	33	7,833	22	44,329
不明・調査中	42	304,803	23	124,097	58	252,934	46	253,278	39	99,241	38	232,012
合計	264	565,119	260	455,045	270	625,477	264	772,572	287	423,544	259	953,844

# 1-6 時間帯別火災状況

	合計 件数	構成比 (%)	建物	林野	車両	船舶	航空機	その他	うち損害額 1,000万円 以上火災	損害額	構成比 (%)	建物焼損 床面積(m <sup>2</sup> )	林野焼損 面積
0時～1時	8	3.1%	7					1		9,594	1.0%	299	
1時～2時	5	1.9%	4		1				1	119,560	12.5%	136	
2時～3時	8	3.1%	5		2			1	2	47,967	5.0%	993	
3時～4時	3	1.2%	3						2	43,856	4.6%	179	
4時～5時	8	3.1%	6					2		1,589	0.2%	118	
5時～6時	5	1.9%	5						2	65,837	6.9%	464	
6時～7時	7	2.7%	6					1	1	32,820	3.4%	552	
7時～8時	6	2.3%	4		2				2	312,953	32.8%	1,256	
8時～9時	5	1.9%	5							4,857	0.5%	181	
9時～10時	13	5.0%	9	1				3	1	29,733	3.1%	623	17
10時～11時	25	9.7%	15	2	2			6	2	36,545	3.8%	940	3
11時～12時	11	4.2%	5	1				5		6,240	0.7%	119	
12時～13時	12	4.6%	3	4	2			3		4,491	0.5%	317	44
13時～14時	20	7.7%	9	1	5			5		14,874	1.6%	1,163	2
14時～15時	22	8.5%	11	1	4			6		13,278	1.4%	229	7
15時～16時	20	7.7%	14		4			2	3	63,188	6.6%	1,104	
16時～17時	12	4.6%	7		1			4		4,568	0.5%	102	
17時～18時	17	6.6%	9		3			5		7,805	0.8%	331	
18時～19時	15	5.8%	11		1			3	1	22,724	2.4%	451	
19時～20時	6	2.3%	4					2	1	17,489	1.8%	434	
20時～21時	13	5.0%	11		1			1	1	40,865	4.3%	471	
21時～22時	7	2.7%	4		1			2		889	0.1%	34	
22時～23時	5	1.9%	5						1	51,678	5.4%	725	
23時～24時	5	1.9%	3					2		444	0.0%	6	
不明	1	0.4%	0					1		0	0.0%		
合計	259	100.0%	165	10	29	0	0	55	20	953,844	100.0%	11,227	73





### 1-7 全火災の損害額段階別出火件数

損害額(千円)	計	建物	林野	車両	船舶	航空機	その他
100未満	157	76	10	17			54
500未満	24	18		6			
1,000未満	16	11		4			1
5,000未満	34	33		1			
10,000未満	8	8					
20,000未満	9	9					
30,000未満	4	3		1			
50,000未満	4	4					
50,000以上	3	3					
合計	259	165	10	29			55

### 1-8 初期消火器具使用状況

区 分	合 計		火災鎮圧に主として 効果があったもの		火災鎮圧に効果が なかったもの	
	出火件数	損害額(千円)	出火件数	損害額(千円)	出火件数	損害額(千円)
初期消火なし	83	527,494			83	527,494
水バケツ	9	4,918	2	13	7	4,905
水槽	0	0				
乾燥砂	0	0				
膨張ひる石又は膨張真珠岩	0	0				
水消火器	0	0				
酸アルカリ消火器	0	0				
強化液消火器	1	192			1	192
泡消火器	1	4	1	4		
二酸化炭素消火器	0	0				
粉末消火器	31	10,586	31	10,586		
ハロゲン化物消火器	0	0				
屋内消火栓設備	0	0				
スプリンクラー設備	3	81	3	81		
水噴霧消火設備	0	0				
二酸化炭素消火設備	1	50			1	50
ハロゲン化物消火設備	0	0				
粉末消火設備	19	37,551			19	37,551
屋外消火栓設備	2	3,685	2	3,685		
動力消防ポンプ設備	0	0				
水道、浴槽、汲み置き等の水をかけた	72	226,911	37	2,374	35	224,537
寝具、衣類等をかけた	5	57,206	1	1	4	57,205
もみ消した	3	132			3	132
その他	29	85,034	11	315	18	84,719
合 計	259	953,844	88	17,059	171	936,785

### 1-9 覚知方法別火災発生状況

区分	出火件数	損害額(千円)
火災報知専用番号		
うち固定電話	111	397,799
うち携帯電話	92	232,274
加入電話		
うち固定電話	12	284,755
うち携帯電話	1	0
警察電話	6	28,813
駆け付け通報	2	20
事後通知	32	10,183
その他	3	0
合計	259	953,844

### 1-10 天気別火災発生状況

区分	出火件数	損害額(千円)	件数割合
快晴	6	3,776	2%
晴れ	124	669,088	48%
曇り	97	223,259	37%
霧雨			0%
雨	23	19,879	9%
豪雨			0%
雪	9	37,842	3%
みぞれ			0%
その他			0%
合計	259	953,844	100%

### 1-11 火災による死者の発生状況

出火日時	出火場所	火災種別	出火原因	死者の発生した建物等						
				用途	構造及び階数	延面積 (㎡)	出火階及び 出火箇所	最寄の消防 機関からの距 離(100m)	焼損程度	焼損床 面積(㎡)
1/5 5:09	境港市	建物	配線器具	住宅	木造2階建	185	1階居室	11	全焼	185
1/28 10:32	米子市	建物	不明	住宅	木造1階建	194	1階居室	16	全焼	194
							1階居室			
2/17 18:10	鳥取市	建物	放火	住宅	木造2階建	86	1階居室	40	全焼	86
2/18 17:05	琴浦町	建物	ストーブ	住宅	木造2階建	184	1階居室	60	半焼	100
3/1 15:00	鳥取市	その他	マッチ・ライター				敷地内	66		
3/15 0:40	鳥取市	建物	不明	共同住宅	準耐火(非木造) 2階建	355	2階居室	4	半焼	72
4/8 8:05	米子市	建物	こんろ	住宅	木造2階建	151	1階台所	7	全焼	151
5/13 6:57	大山町	建物	たばこ	住宅	木造1階建	96	1階居室	35	全焼	96
7/10 20:13	米子市	建物	電灯・電話等の配線	住宅	木造2階建	134	1階居室	6	全焼	134
8/12 10:56	米子市	車両	火入れ				空き地	15		
10/22 8:30	倉吉市	建物	不明	住宅	その他2階建	60	2階押入・納戸	7	半焼	30
11/4 2:00	鳥取市	建物	たばこ	住宅	木造2階建	204	1階居室	16	ぼや	
11/23 6:15	鳥取市	建物	たばこ	住宅	木造2階建	329	1階居室	20	全焼	329

死者の数の内訳		出火時死者と一緒にいた者の年齢層	出火時死者のいた場所	死者の発生した場所	死者の生じた理由	死因	出火者	
死者の性別及び年齢	災害時要援護者の該当							
女	74	傷病あり、身体障害(移動障害)		1階居室	1階居室	逃げ遅れ	火 傷	不明
女	94	傷病あり、寝たきり	51-60 歳 1 名	1階居室	1階居室	逃げ遅れ	火 傷	不明
女	56		65- 歳 1 名	1階台所	1階台所	逃げ遅れ	火 傷	不明
男	55	傷病あり		1階居室	1階居室	着衣着火	自殺	本人
女	86	傷病あり		1階居室	1階居室	逃げ遅れ	一酸化炭素中毒・窒息	本人
男	76			敷地内	敷地内	着衣着火	火 傷	本人
女	59	傷病あり		2階居室	2階居室	調査中	火 傷	本人
男	81	身体障害(視覚障害)		1階台所	1階台所	逃げ遅れ	火 傷	本人
男	63	傷病あり		1階居室	1階居室	逃げ遅れ	火 傷	本人
男	76	傷病あり	65- 歳 1 名	1階居室	1階居室	逃げ遅れ	火 傷	不明
男	78			空き地	空き地	着衣着火	火 傷	本人
男	82	不明	65- 歳 1 名	1階居室	1階居室	逃げ遅れ	火 傷	不明
女	75	傷病あり、寝たきり、身体障害(その他の障害)	51-60 歳 2 名	1階居室	1階居室	逃げ遅れ	火 傷	本人
男	53	傷病あり		1階居室	1階居室	逃げ遅れ	一酸化炭素中毒・窒息	本人

1-12 損害額1,000万円以上の火災(20件)

出火日	出火時刻～鎮火時刻	火災種別	出火場所	火元の用途	焼損棟数				り災世帯数		
					全焼	半焼	部分焼	ぼや	全損	半損	小損
1月16日	10:20～11:51	建物	八頭町	住宅	1	2			1		
1月19日	5:19～6:23	建物	智頭町	店舗(小売り)			1				
1月19日	18:00～19:37	建物	智頭町	住宅			1		1		
1月24日	15:50～17:18	建物	鳥取市	物置	2		1		2		
1月28日	10:32～12:13	建物	米子市	住宅			1		1		1
2月6日	15:25～16:48	建物	鳥取市	住宅					1		
2月25日	2:15～3:29	建物	鳥取市	住宅					1		
3月14日	19:10～20:20	建物	倉吉市	店舗待合			1		1		3
5月8日	22:50～2:18	建物	鳥取市	店舗待合	1		1		2	1	
6月6日	3:20～4:40	建物	岩美町	工場							
6月25日	2:40～7:09	建物	鳥取市	作業場							
8月7日	15:10～16:48	建物	米子市	事務所			1				1
8月20日	7:40～9:13	建物	米子市	遊技場							
8月26日	3:08～3:49	建物	南部町	住宅			1				1
9月16日	7:40～9:11	建物	鳥取市	住宅					1		
9月22日	6:08～7:20	建物	伯耆町	その他							
10月17日	20:42～21:07	車両	米子市								
10月28日	5:10～6:05	建物	米子市	店舗(小売り)							
12月1日	1:00～8:24	建物	大山町	乾燥場							
12月7日	9:20～11:21	建物	米子市	店舗(小売り)			1				1

り災 人員	死傷者		損害額(千円)	焼損床面積 (㎡)	焼損表面積 (㎡)	出火原因 (発火源)	天気	相対 湿度 (%)
	死者	負傷者						
2			16,577	323		配線器具	曇り	77
		1	33,138	217		その他	曇り	85
2			12,491	205		ストーブ	曇り	61
6			15,474	25		不明	雪	57
11	2		10,585	194		不明	曇り	61
5			12,789	275		電灯・電話等の 配線	雪	88
2		2	11,575	93		ストーブ	曇り	53
8			12,357	162		電灯・電話等の 配線	曇り	87
10			50,252	480		こんろ	晴れ	86
			33,223	138	610	配線器具	曇り	99
			32,269	793		不明	晴れ	93
3			16,752	172		配線器具	晴れ	71
			267,908	1022		電灯・電話等の 配線	晴れ	70
5			10,124	15		放火疑い	曇り	91
2		1	34,574	234		電灯・電話等の 配線	晴れ	80
			23,971	115		配線器具	晴れ	93
			25,865			放火疑い	晴れ	82
			28,520	60		配線器具	晴れ	83
			119,390	132		不明	晴れ	78
4			25,233	391		不明	曇り	73

## 1-13 主要火災記録

(建物焼損面積2,000㎡以上又は林野損傷面積1,000ha以上)

発生年月日	出火場所及び名称・業態		損害額	焼損棟数			焼損面積 (㎡)	死者	負傷者	出火原因
				全焼	半焼	部分焼				
S34.5.5	東伯町法万	農家住宅	35,000	55			2,551			かまどの火の粉
S34.7.22	米子市米原	木工所・ 機械工場	22,157	1	7	2	2,028		2	不明
S35.4.24	八東町南	農家住宅	25,000	55	2	1	4,800		2	マッチの 不始末
S35.8.7	東伯町赤碕	木綿製造工場	20,956	40	4		2,714		4	不明
S36.4.4	三朝町小河内	山林	218,500				1,310ha			火入れの 火の粉
S37.3.11	名和町御来屋	酒造工場	11,795	19	2		2,122			石炭ストーブ の加熱
S40.4.17	東伯町下伊勢	浦安小学校	26,000	5			3,536			かまど
S40.5.13	岸本町丸山	農家作業所	32,280	37	1	1	2,745			火あそび
S44.4.11	溝口町荘	専用住宅	2,288	6			2,130			マッチ
S44.6.4	名和町御来屋	家具製造工場	91,603	7	2	2	2,066			不明
S44.11.23	岩美町 福部村湯山	旅館	200,000	2			2,840			電気火花
S46.2.14	羽合町下浅津	本堂	26,540	1			5,214			不明
S46.7.19	鳥取市 吉方温泉町	倉庫	21,736	8	2	12	3,833		1	溶解金属
S46.10.19	鳥取市 (鳥取駅前)	商店街	272,703	32		5	6,124		2	不明
S47.3.2	赤碕町赤碕	選果場	148,779	1			5,100			溶接機
S52.3.20	鳥取市立川町	工場	586,463	1			7,847		3	不明
S58.6.4	米子市錦町	製材工場・ 作業場	47,801	9	1	5	2,502		2	〃
S59.2.18	岩美町浦富	浦富小学校	61,300	3			3,037			〃
S60.8.10	北条町 田井沖浜	倉庫	24,747	6		1	4,090			〃

(死者3名以上)

出火日時	出火場所	火災種別	出火原因	死者の性別及び年齢	死者の生じた理由	死因	死者の発生した経過
S50.9.22 2:00	鳥取市 元魚町	建物	仏壇の 巻線香 の転倒	男 43歳 男 14歳 女 11歳 男 8歳	逃げ遅れ	火傷	仏壇の線香が転倒し、出火したものと推定され、死者はいずれも逃げ遅れ焼死したものである。
S52.2.18 0:45	岩美町 田後	"	石油 ストーブ	男 63歳 男 2歳 女 1歳	"	"	石油ストーブが転倒し出火した。死者のうち1人は全身火傷で病院で死亡し、子供2人は逃げ遅れ焼死したものである。
S55.1.17 5:15	境港市 誠道町	"	たばこ	男 32歳 男 5歳 男 4歳	"	中毒 ・窒息	酩酊状態で帰宅した該者(男32歳)が、2階寝室でタバコに火をつけ、そのまま放置し熟睡した。その後、数時間燻焼しその異臭に気がついた妻が屋外に救助を求めに出たため、フラッシュオーバー現象により急激に延焼拡大したものである。
S55.5.12 3:18	河原町 郷原	"	放火	男 38歳 女 11歳 男 9歳	放火自殺	自殺	被害者(男38歳)は、服毒自殺をした妻の死体のある2階和室と隣室の子供部屋にガソリンをまき放火し、また自らも全身にガソリンをかぶり焼身自殺をしたものと推定される。
S59.4.19 2:30	鳥取市 古海	"	放火の 疑い	女 80歳 女 10歳 女 7歳	逃げ遅れ	火傷	老人性認知症である該者(女80歳)が夜中に目を覚まし、自室でマッチをもて遊んでいるうちに火が室内に燃え広がったが、避難を果たせず、自室で焼死したものと推定される。また、曾祖母(該者)方で寝ていた子供2人も、火煙で目を覚ましたものの気づいたときには逃げ道がなく、焼死したものと推定される。
H6.4.2 23:48	倉吉市 みどり町	"	電気 こんろ	男 60歳 女 54歳 男 1歳	逃げ遅れ	火傷 ・中毒	電気こんろより出火した。該者は就寝中であり、火の回りも速かったため、逃げ遅れ、火傷、一酸化炭素中毒により死亡したものである。
H6.11.5 4:00	船岡町 大江	"	不明	男 91歳 男 67歳 女 67歳 男 4歳	逃げ遅れ	火傷	被害者は避難行動を起こしているが、延焼拡大が早く、逃げ切れなかったものと推定される。(発火源、経過等不明である。)
H14.9.14 3:50	鳥取市 中町	"	不明	男 82歳 女 71歳 男 38歳 女 81歳	逃げ遅れ	中毒 ・窒息	火元は1棟2世帯が入居する長屋住宅で、就寝していたため火災の発見が遅れたと推定される。(出火原因については不明である。)
H17.12.16 21:45	倉吉市 鋤	車両	放火	男 71歳 男 55歳 女 44歳	放火自殺 (心中)	自殺	死者3名のうちいずれかの者が車内に灯油をまいて放火自殺を図ったものと推定される。(発火源、着火物については不明である。)



1-14 年別無火災市町村別一覧表

	鳥取市	米子市	倉吉市	境港市	岩美町	若桜町	智頭町	八頭町	三朝町	北栄町	湯梨浜町	琴浦町	日吉津村	大山町	南部町	伯耆町	日南町	日野町	江府町	合計
45年									○											1
46年									○				○							2
47年													○							1
48年													○							1
49年													○							1
50年						○	○						○		○					4
51年													○							1
52年													○							1
53年						○														1
54年													○							1
55年																				0
56年																				0
57年																				0
58年						○														1
59年																				0
60年																				0
61年																				0
62年																				0
63年																				0
平成元年																				0
2年									○											1
3年																		○	○	2
4年						○							○							2
5年																			○	1
6年																				0
7年																			○	1
8年																				0
9年									○											1
10年																				0
11年																				0
12年													○						○	2
13年																				0
14年																				0
15年						○														1
16年												○								1
17年																				0
18年																			○	1
19年						○							○							2
20年						○							○					○		3
合計	0	0	0	0	0	7	1	0	4	0	0	1	12	0	1	0	0	2	5	33

※ 合併後の市町村については、合併前の市町村が全て無火災であった場合のみ無火災市町村として計上している。

# 1-15 年別火災統計

	出火件数						死傷者数		
	火災件数	建物	林野	車両	船舶	航空機	その他	死者	負傷者
昭和6年	199							2	2
昭和7年	182							3	6
昭和8年	200							4	2
昭和9年	191							6	24
昭和10年	142							5	8
昭和11年	161								3
昭和12年	149							4	11
昭和13年	133							1	
昭和14年	132								2
昭和15年	156							1	
昭和16年	129							4	13
昭和17年	144							1	9
昭和18年	180							11	11
昭和19年	116							2	1
昭和20年	86							43	181
昭和21年	135							3	5
昭和22年	145							3	611
昭和23年	142							2	9
昭和24年									
昭和25年	169							3	23
昭和26年	174								39
昭和27年	177	126	18		1		32	5	3,985
昭和28年	197	174	7		7		9	1	33
昭和29年	177	165	3		3		6	1	12
昭和30年	223	191	12		10		10	6	11
昭和31年	241	206	15		9		11	3	46
昭和32年	205	176	18		3		8	4	20
昭和33年	233	202	9		10		12	4	68
昭和34年	253	218	14	12	3		6	1	18
昭和35年	237	208	12	4	1		12	1	29
昭和36年	273	232	15	15	2		9	5	35
昭和37年	301	254	18	19	2		8	0	18
昭和38年	282	237	14	21	2		8	7	21
昭和39年	258	210	13	18	3		14	5	29
昭和40年	265	220	20	14	0		11	3	41
昭和41年	252	213	23	8	1		7	9	40
昭和42年	296	231	32	15	1		17	7	60
昭和43年	262	207	33	14	1		7	10	32
昭和44年	286	221	31	18	6	0	10	6	45
昭和45年	269	217	23	16	2	0	11	6	48
昭和46年	314	240	38	9	1	0	26	7	56
昭和47年	314	248	27	16	2	0	21	8	31
昭和48年	372	244	66	19	2	0	41	14	40
昭和49年	355	233	48	10	4	0	60	6	55
昭和50年	323	240	23	11	2	0	47	13	52
昭和51年	302	212	32	6	4	0	48	12	34
昭和52年	322	239	30	8	4	0	41	13	41
昭和53年	439	248	59	2	4	0	116	14	45
昭和54年	390	242	55	11	2	0	80	12	32
昭和55年	339	224	41	22	1	0	51	12	44
昭和56年	322	224	22	22	0	0	54	15	57
昭和57年	321	217	44	13	0	0	47	13	37
昭和58年	286	187	32	9	4	0	54	13	43
昭和59年	331	217	35	17	1	0	51	12	34
昭和60年	311	209	48	11	5	0	38	6	31
昭和61年	275	189	25	0	2	0	46	13	48
昭和62年	291	213	36	19	1	0	22	13	35
昭和63年	254	192	12	26	1	0	23	16	54
平成元年	229	184	9	16	3	0	17	13	41
平成2年	236	179	14	19	0	0	24	15	45
平成3年	225	181	5	16	3	0	20	12	34
平成4年	225	173	10	21	1	0	20	11	31
平成5年	231	172	9	28	0	0	22	11	27
平成6年	312	196	38	24	0	0	54	17	40
平成7年	338	206	26	34	3	0	69	14	26
平成8年	365	182	36	37	0	0	110	15	53
平成9年	314	178	19	34	1	0	82	11	38
平成10年	304	181	14	24	1	0	84	10	31
平成11年	279	177	10	29	2	0	61	12	32
平成12年	298	160	16	32	1	0	89	10	46
平成13年	296	163	23	36	1	0	73	12	33
平成14年	320	176	23	37	1	0	83	19	48
平成15年	264	160	12	29	0	0	63	20	42
平成16年	260	148	18	23	0	0	71	7	34
平成17年	270	167	12	28	1	0	62	19	39
平成18年	264	189	9	29	1	0	36	13	58
平成19年	287	156	21	28	1	0	81	17	32
平成20年	259	165	10	29	0	0	55	14	31

合計	損害額						出火率		
	建物	林野	車両	船舶	航空機	その他	爆発	本県	全国
255									
220									
117									
1,045									
1,381									
117									
234									
298									
509									
598									
1,167									
1,563									
6,177									
987									
4,455									
9,298									
60,270									
51,538									
158									
138									
19,560,435	19,461,948	86,934				11,553			
212,677	195,841	1,429				15,407			
86,599	82,280	72				4,247			
152,416	147,206	678				4,532			
107,002	99,982	72,170				4,580			
66,255	64,473	280				1,502			
119,602	112,441	202				6,959			
138,166	136,184	748	867	4		363			
168,424	167,579	323	360	4		162			
351,296	128,116	202	867	50		75			
158,406	155,084	2,052	197	641		432			
114,387	112,888	993	379	2		125			
181,452	176,620	1,079	1,600	336		1,817			
265,762	264,604	1,395	420	0		333			
203,785	201,299	1,491	441	500		54			
361,050	355,305	2,523	2,813	300		109			
316,866	313,980	1,863	842	50		131	4.5	5.3	
223,531	215,401	6,221	1,320	271	0	318	4.9	5.5	
548,980	543,724	1,061	2,576	1,350	0	269	3.8	6.2	
728,006	719,094	7,058	2,226	660	0	968	5.4	6.0	
587,913	582,972	1,657	2,767	42	0	475	5.4	5.5	
587,710	566,705	11,016	1,190	5,178	0	2,621	6.4	6.8	
518,997	493,969	10,214	1,741	11,500	0	1,573	6.1	6.2	
736,765	733,589	860	2,178	50	0	88	5.5	5.6	
505,418	501,418	1,433	495	773	0	1,299	5.1	5.6	
1,022,742	1,013,618	1,997	2,285	1,757	0	3,085	5.4	5.7	
467,811	435,187	6,753	3,819	210	0	21,812	7.3	6.2	
507,477	494,317	2,937	3,024	928	0	6,271	6.5	5.5	
565,137	540,841	12,357	5,014	270	0	6,655	5.6	5.1	
660,010	650,156	237	4,964	0	0	4,653	5.3	5.2	
698,764	692,023	1,243	1,112	0	0	4,381	5.3	5.1	
468,774	444,585	2,259	19,645	1,045	0	1,236	4.7	5.0	
564,317	556,639	2,274	2,035	2,112	0	1,257	5.4	5.3	
640,613	634,274	2,507	1,455	1,539	0	838	5.0	5.0	
397,057	392,008	1,833	2,443	0	0	773	4.4	5.2	
797,619	772,510	13,459	9,729	20	0	1,801	4.7	4.8	
636,426	618,411	410	13,768	7	0	3,830	4.1	4.9	
482,065	475,425	921	3,626	1,336	0	757	3.7	4.6	
570,966	563,206	432	4,038	30	0	3,260	3.8	4.6	
740,419	678,931	653	4,540	52,956	0	3,339	3.6	4.4	
886,490	864,220	539	16,049	107	0	5,578	3.6	4.4	
776,470	767,592	40	5,688	0	0	3,150	3.7	4.6	
772,844	740,020	18,573	11,889	0	0	2,362	5.0	5.1	
605,801	403,855	3,575	10,479	514	0	6,136	5.5	5.0	
638,444	618,041	1,215	14,706	0	0	1,210	5.9	5.1	
594,949	572,725	294	20,810	54	0	1,066	5.1	4.9	
528,637	496,807	692	27,742	1,174	0	2,222	4.9	4.3	
676,355	644,539	23,281	6,015	718	0	1,802	4.5	4.7	
467,831	435,469	2,611	18,561	4,000	0	1,374	4.9	5.0	
613,137	576,921	6,109	24,640	4,500	0	967	4.8	5.0	
436,913	417,159	1,682	12,962	3,229	0	1,879	5.2	5.0	
565,119	552,466	156	5,428	0	0	6,807	4.3	4.4	
455,045	440,153	678	8,244	0	0	5,744	226	4.2	4.8
625,477	606,524	618	16,243	200	0	1,892		4.4	4.5
772,572	760,202	319	9,985	105	0	1,664	297	4.3	4.2
423,544	411,911	1,627	6,470	174	0	3,362		4.7	4.3
953,844	918,794	56	32,373	0	0	2,607	14	4.3	4.1

### 1 - 16 防火対象物数の推移

防火対象物の区分		平成 16 年度	平成 17 年度	平成 18 年度	平成 19 年度	平成 20 年度	平成20年度 - 平成16年度	増減率	
1	イ	劇場・映画館	45	43	45	44	44	-1	-2%
	ロ	公会堂・集会場	546	529	530	541	457	-89	-16%
2	イ	キャバレー等	6	7	5	4	4	-2	-33%
	ロ	遊技場	76	77	78	72	66	-10	-13%
	ハ	性風俗関連							
	ニ	カラオケボックス等					11	11	
3	イ	待合・料理店	15	17	16	16	16	1	7%
	ロ	飲食店	442	444	428	422	408	-34	-8%
4		百貨店・店舗等	1,025	1,034	1,040	1,031	1,005	-20	-2%
5	イ	旅館・ホテル等	650	633	619	612	595	-55	-8%
	ロ	寄宿舎・共同住宅	4,261	4,381	4,454	4,546	4,547	286	7%
6	イ	病院・診療所	487	480	476	477	458	-29	-6%
	ロ	老人福祉施設・保育園	529	541	580	603	623	94	18%
	ハ	幼稚園等	80	76	75	76	77	-3	-4%
7		学校	924	896	916	916	891	-33	-4%
8		図書館等	65	72	66	66	67	2	3%
9	イ	蒸気風呂・熱気浴場	15	14	15	17	18	3	20%
	ロ	公衆浴場	25	24	25	27	27	2	8%
10		停車場	12	12	12	11	12	0	0%
11		神社・寺院等	421	415	426	426	427	6	1%
12	イ	工場・作業場	3,403	3,326	3,344	3,341	3,276	-127	-4%
	ロ	映画・テレビスタジオ	1	1	0	0	0	-1	-100%
13	イ	駐車場	371	366	384	389	387	16	4%
	ロ	航空機格納庫	7	8	7	7	7	0	0%
14		倉庫	2,375	2,325	2,406	2,414	2,364	-11	0%
15		事務所	2,792	2,751	2,828	2,832	2,873	81	3%
16	イ	複合用途(特定)	1,273	1,256	1,288	1,304	1,321	48	4%
	ロ	複合用途(非特定)	333	329	350	354	356	23	7%
16の2		地下街							
16の3		準地下街							
17		文化財	70	70	70	70	70	0	0%
18		延長50メートル以上のアーケード	19	19	19	18	18	-1	-5%
19		市町村の指定する山林							
20		総務省令で定める舟車							
合計			20,268	20,146	20,502	20,636	20,425	157	1%

# 1 - 17 市町村別防火対象物数

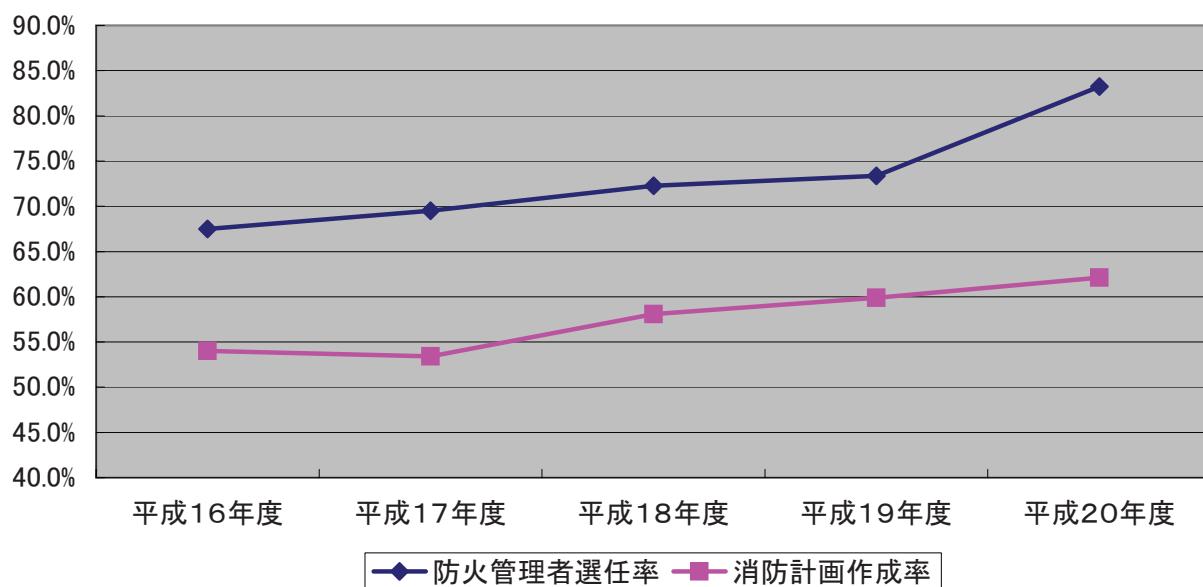
		1		2				3		4	5		6			7	8
		イ	ロ	イ	ロ	ハ	ニ	イ	ロ		イ	ロ	イ	ロ	ハ		
		劇場・ 映画館	公会堂・ 集会場	キャバ レー等	遊技場	性風俗 関連	カラオ ケボク ス等	待合・ 料理店	飲食店	百貨店・ 店舗等	旅館・ ホテル等	寄宿 舎・共 同住宅	病院・ 診療所	老人 福祉 施設・ 保育園	幼稚園 等	学校	図書館 等
鳥取市	7,064	17	114	0	28		2	10	135	350	139	2,051	163	159	29	281	16
米子市	5,149	8	58	1	19		5	3	124	296	101	1,626	148	146	24	213	10
倉吉市	2,175	2	63	2	10		2	1	45	114	31	394	59	79	15	118	2
境港市	1,093	3	15	0	4		0	0	25	56	10	177	20	34	3	48	4
岩美町	324	0	10	0	0		0	0	4	14	66	7	6	12	0	12	3
若桜町	171	0	4	0	0		0	1	4	2	9	6	2	4	1	7	4
智頭町	262	1	14	0	0		0	0	1	9	3	9	2	6	0	22	0
八頭町	429	1	16	0	0		0	0	3	22	6	21	11	24	0	36	1
三朝町	244	0	9	0	1		0	1	4	9	47	27	5	10	0	8	3
北栄町	529	2	18	0	1		1	0	3	16	4	22	3	22	1	20	3
湯梨浜町	515	3	43	0	1		0	0	8	23	32	79	5	23	2	13	6
琴浦町	885	2	21	1	2		1	0	11	28	6	42	11	23	1	26	0
日吉津村	102	1	1	0	0		0	0	4	5	2	26	4	6	0	3	1
大山町	482	1	29	0	0		0	0	15	20	75	23	8	30	1	27	3
南部町	212	0	13	0	0		0	0	2	12	1	3	2	12	0	10	6
伯耆町	303	2	9	0	0		0	0	9	13	47	17	7	12	0	19	3
日南町	260	0	13	0	0		0	0	3	7	7	4	1	9	0	5	1
日野町	137	0	6	0	0		0	0	6	5	2	10	1	7	0	17	1
江府町	89	1	1	0	0		0	0	2	4	7	3	0	5	0	6	0
東部	8,250	19	158		28		2	11	147	397	223	2,094	184	205	30	358	24
中部	4,348	9	154	3	15		4	2	71	190	120	564	83	157	19	185	14
西部	7,827	16	145	1	23		5	3	190	418	252	1,889	191	261	28	348	29
県計	20,425	44	457	4	66		11	16	408	1,005	595	4,547	458	623	77	891	67

(平成21.3.31現在)

9		10	11	12		13		14	15	16		16の2	16の3	17	18	19	20
イ	ロ			イ	ロ	イ	ロ			イ	ロ						
蒸気風呂・熱気浴場	公衆浴場	停車場	神社・寺院等	工場・作業場	映画・テレビスタジオ	駐車場	航空機格納庫	倉庫	事務所	複合用途(特定)	複合用途(非特定)	地下街	準地下街	文化財	延長50メートル以上のアーケード	市町村長の指定する山林	総務省で定める舟車
0	12	4	143	1,019	0	112	2	619	827	649	164			12	7		
16	4	3	69	687	0	84	0	593	543	297	61			6	4		
0	2	0	48	346	0	60	0	337	286	105	53			1	0		
0	2	2	14	249	0	5	5	217	129	49	13			2	7		
0	1	0	10	63	0	7	0	38	50	19	1			1	0		
0	1	0	5	45	0	7	0	22	22	17	5			3	0		
0	0	0	11	92	0	3	0	21	30	17	9			12	0		
0	1	0	12	106	0	16	0	35	75	35	5			3	0		
1	1	0	6	33	0	8	0	21	24	11	4			11	0		
0	1	0	11	127	0	20	0	112	118	15	9			0	0		
0	2	1	13	84	0	13	0	57	70	19	15			3	0		
0	0	2	20	142	0	18	0	142	341	29	13			3	0		
1	0	0	2	25	0	1	0	4	14	2	0			0	0		
0	0	0	17	85	0	8	0	45	72	11	1			11	0		
0	0	0	11	49	0	3	0	27	48	12	0			1	0		
0	0	0	11	48	0	7	0	18	65	14	2			0	0		
0	0	0	14	29	0	8	0	36	117	6	0			0	0		
0	0	0	8	28	0	3	0	9	23	9	1			1	0		
0	0	0	2	19	0	4	0	11	19	5	0			0	0		
	15	4	181	1,325	0	145	2	735	1,004	737	184			31	7		
1	6	3	98	732	0	119	0	669	839	179	94			18	0		
17	6	5	148	1,219	0	123	5	960	1,030	405	78			21	11		
18	27	12	427	3,276	0	387	7	2,364	2,873	1,321	356			70	18		

### 1-18 防火管理者等選任率推移

	平成16年度	平成17年度	平成18年度	平成19年度	平成20年度
防火管理実施義務対象物数	5,424	5,374	5,216	5,226	5,139
防火管理者選任済対象物	3,662	3,735	3,770	3,835	4,277
防火管理者選任率	67.5%	69.5%	72.3%	73.4%	83.2%
消防計画作成済対象物数	2,930	2,872	3,029	3,129	3,192
消防計画作成率	54.0%	53.4%	58.1%	59.9%	62.1%

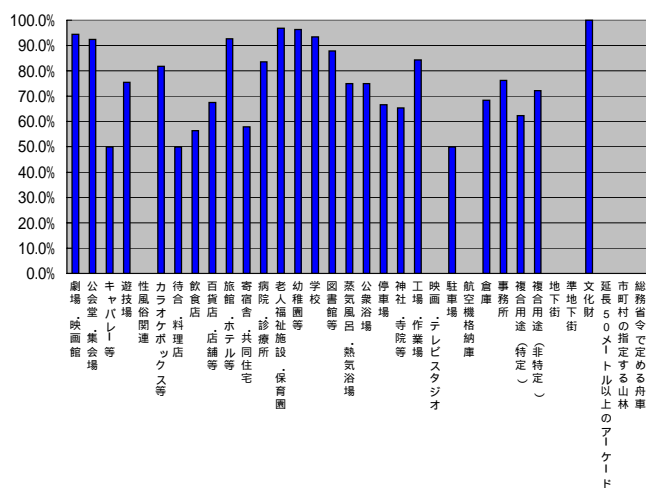


# 1 - 19 防火管理実施状況

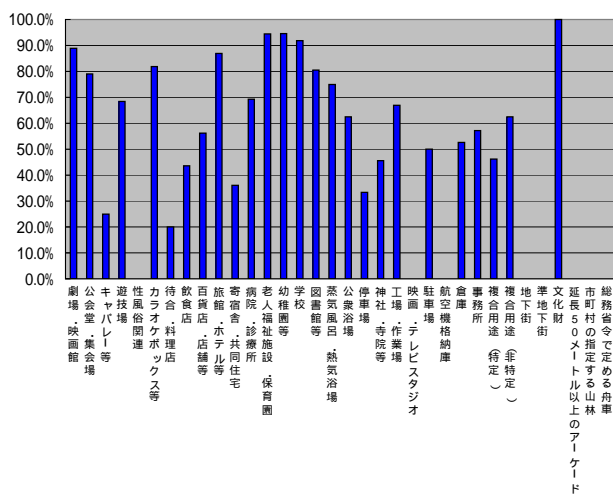
(平成21.3.31現在)

防火対象物の区分		防火管理 実施義務 対象物数	防火 管理者 選任済 対象物	選任率	消防 計画 作成済 対象物	届出率	共同防火管理実施状況					
							防火 対象物 数	うち 高層	協議 事項 届出 対象物 数	うち 高層	届出 率	
1	イ	劇場・映画館	36	34	94.4%	32	88.9%	0	0	0	0	
	ロ	公会堂・集会場	344	318	92.4%	272	79.1%	0	0	0	0	
2	イ	キャバレー等	4	2	50.0%	1	25.0%	0	0	0	0	
	ロ	遊技場	57	43	75.4%	39	68.4%	0	0	0	0	
	ハ	性風俗関連	0	0		0		0	0	0	0	
	ニ	カラオケボックス等	11	9	81.8%	9	81.8%	0	0	0	0	
3	イ	待合・料理店	10	5	50.0%	2	20.0%	0	0	0	0	
	ロ	飲食店	374	211	56.4%	163	43.6%	6	0	4	0	67%
4		百貨店・店舗等	625	422	67.5%	351	56.2%	0	0	0	0	
5	イ	旅館・ホテル等	353	327	92.6%	307	87.0%	0	0	0	0	
	ロ	寄宿舎・共同住宅	435	252	57.9%	157	36.1%	0	0	0	0	
6	イ	病院・診療所	140	117	83.6%	97	69.3%	0	0	0	0	
	ロ	老人福祉施設・保育園	411	398	96.8%	388	94.4%	0	0	0	0	
	ハ	幼稚園等	55	53	96.4%	52	94.5%	0	0	0	0	
7		学校	259	242	93.4%	238	91.9%	0	0	0	0	
8		図書館等	41	36	87.8%	33	80.5%	0	0	0	0	
9	イ	蒸気風呂・熱気浴場	8	6	75.0%	6	75.0%	0	0	0	0	
	ロ	公衆浴場	16	12	75.0%	10	62.5%	0	0	0	0	
10		停車場	3	2	66.7%	1	33.3%	0	0	0	0	
11		神社・寺院等	237	155	65.4%	108	45.6%	0	0	0	0	
12	イ	工場・作業場	269	227	84.4%	180	66.9%	2	0	0	0	0%
	ロ	映画・テレビスタジオ	0	0		0		0	0	0	0	
13	イ	駐車場	2	1	50.0%	1	50.0%	0	0	0	0	
	ロ	航空機格納庫	1	1		1		0	0	0	0	
14		倉庫	19	13	68.4%	10	52.6%	0	0	0	0	
15		事務所	523	399	76.3%	299	57.2%	5	0	3	0	60%
16	イ	複合用途(特定)	830	517	62.3%	383	46.1%	19	1	16	1	84%
	ロ	複合用途(非特定)	72	52	72.2%	45	62.5%	1	0	1	0	100%
16の2		地下街	0	0		0		0	0	0	0	
16の3		準地下街	0	0		0		0	0	0	0	
17		文化財	4	4	100.0%	4	100.0%	0	0	0	0	
18		延長50メートル以上のアーケード										
19		市町村の指定する山林										
20		総務省令で定める舟車										
合計			5,139	3,858	75.1%	3,189	62.1%	33	1	24	1	73%

防火管理者選任率



消防計画作成済率

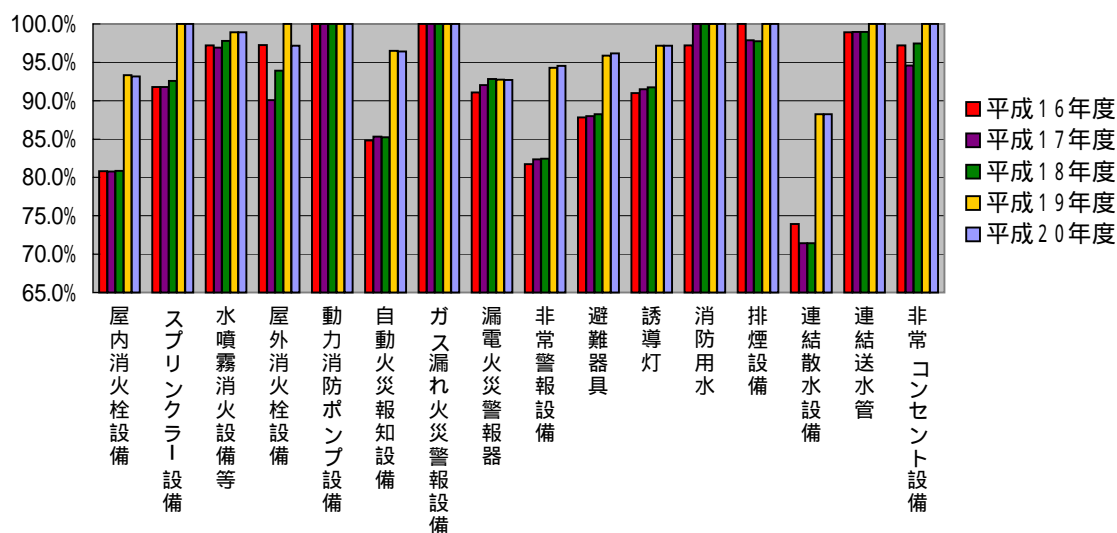




## 1 - 20 消防用設備等設置状況年別推移

消防用設備等の種類		平成16年度	平成17年度	平成18年度	平成19年度	平成20年度	
消防の用に供する設備	消火設備	屋内消火栓設備	80.8%	80.8%	80.8%	93.3%	93.1%
		スプリンクラー設備	91.8%	91.8%	92.6%	100.0%	100.0%
		水噴霧消火設備等	97.2%	96.9%	97.8%	98.9%	98.9%
		屋外消火栓設備	97.2%	90.1%	93.9%	100.0%	97.2%
		動力消防ポンプ設備	100.0%	100.0%	100.0%	100.0%	100.0%
	警報設備	自動火災報知設備	84.8%	85.3%	85.2%	96.5%	96.4%
		ガス漏れ火災警報設備	100.0%	100.0%	100.0%	100.0%	100.0%
		漏電火災警報器	91.1%	92.0%	92.8%	92.7%	92.7%
		非常警報設備	81.7%	82.4%	82.4%	94.3%	94.5%
		避難器具	87.8%	88.0%	88.3%	95.9%	96.2%
	避難設備	誘導灯	91.0%	91.5%	91.8%	97.2%	97.2%
		消防用水	97.2%	100.0%	100.0%	100.0%	100.0%
		排煙設備	100.0%	97.9%	97.7%	100.0%	100.0%
消防用水	連結散水設備	73.9%	71.4%	71.4%	88.2%	88.2%	
消火活動上必要な施設	連結送水管	98.9%	99.0%	99.0%	100.0%	100.0%	
	非常コンセント設備	97.2%	94.6%	97.4%	100.0%	100.0%	

消防用設備設置割合



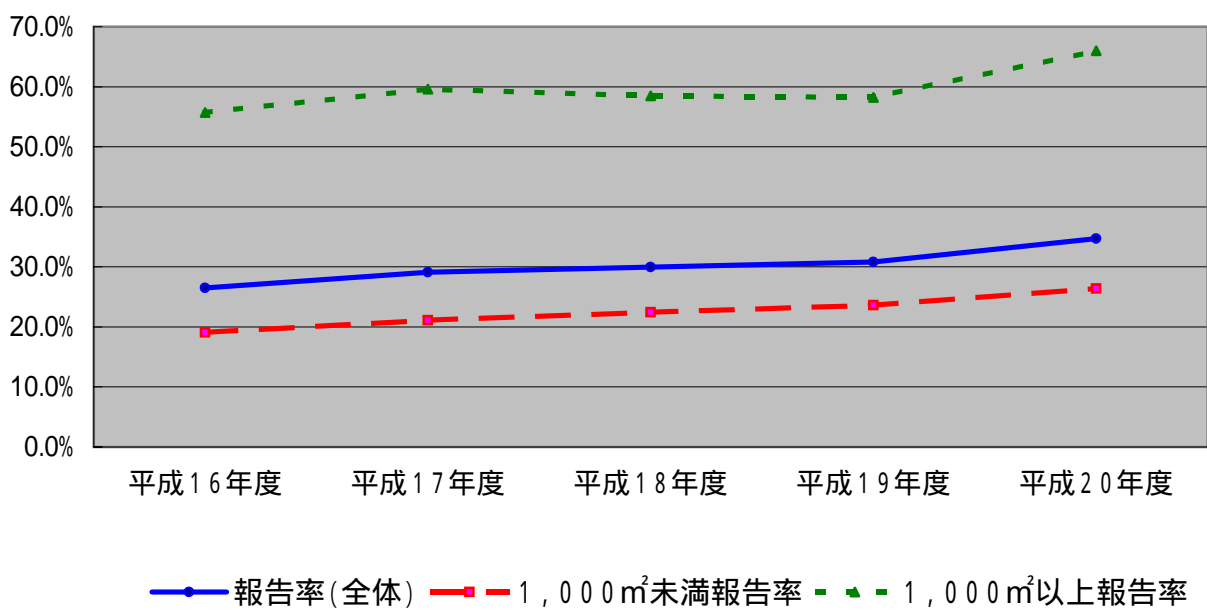
1 - 21 消防用設備等設置状況

(平成21.3.31現在)

消防用設備等の種類		設置必要対象物数	特例	設置数	設置率	
消防の用に供する設備	消火設備	屋内消火栓設備	2,448	334	1,969	93.1%
		スプリンクラー設備	256	27	229	100.0%
		水噴霧消火設備等	377	4	369	98.9%
		屋外消火栓設備	152	11	137	97.2%
		動力消防ポンプ設備	12	0	12	100.0%
	警報設備	自動火災報知設備	8,798	1,006	7,512	96.4%
		ガス漏れ火災警報設備	21	0	21	100.0%
		漏電火災警報器	287	0	266	92.7%
		非常警報設備	2,587	285	2,176	94.5%
	避難設備	避難器具	1,957	158	1,730	96.2%
		誘導灯	5,427	261	5,020	97.2%
消防用水	消防用水	50	11	39	100.0%	
消火活動上必要な施設	排煙設備	45	1	44	100.0%	
	連結散水設備	21	4	15	88.2%	
	連結送水管	312	3	309	100.0%	
	非常コンセント設備	49	1	48	100.0%	

## 1 - 22 消防用設備点検報告状況年別推移

	平成16年度	平成17年度	平成18年度	平成19年度	平成20年度
報告率(全体)	26.5%	29.1%	30.0%	30.8%	34.7%
1,000㎡未満報告率	19.1%	21.1%	22.4%	23.6%	26.4%
1,000㎡以上報告率	55.7%	59.6%	58.5%	58.2%	66.0%



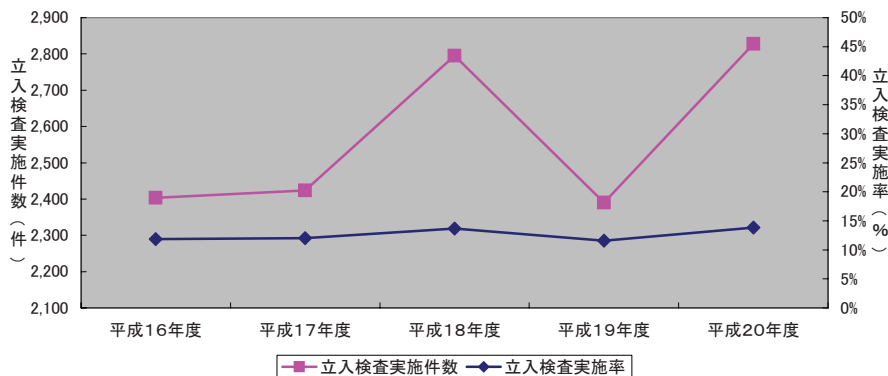
## 1 - 23 消防用設備点検報告状況

(平成21.3.31現在)

防火対象物の区分		点検が必要な防火対象物の総数	うち報告済み防火対象物	報告率	1,000㎡未満	うち報告済防火対象物	報告率	1,000㎡以上	うち報告済防火対象物	報告率
1	イ 劇場・映画館	42	30	71.4%	8	1	12.5%	34	29	85.3%
	ロ 公会堂・集会場	440	259	58.9%	368	202	54.9%	72	57	79.2%
2	イ キャバレー等	4	1	25.0%	4	1	25.0%	0	0	
	ロ 遊技場	64	39	60.9%	36	21	58.3%	28	18	64.3%
	ハ 性風俗関連	0	0		0	0		0	0	
	ニ カラオケボックス等	10	7	70.0%	10	7	70.0%	0	0	
3	イ 待合・料理店	15	2	13.3%	15	2	13.3%	0	0	
	ロ 飲食店	415	82	19.8%	396	70	17.7%	19	12	63.2%
4	百貨店・店舗等	999	315	31.5%	767	162	21.1%	232	153	65.9%
5	イ 旅館・ホテル等	596	284	47.7%	450	184	40.9%	146	100	68.5%
	ロ 寄宿舍・共同住宅	4526	863	19.1%	3,863	532	13.8%	663	331	49.9%
6	イ 病院・診療所	459	205	44.7%	379	135	35.6%	80	70	87.5%
	ロ 老人福祉施設・保育園	593	392	66.1%	429	258	60.1%	164	134	81.7%
	ハ 幼稚園等	90	69	76.7%	52	36	69.2%	38	33	86.8%
7	学校	878	760	86.6%	361	287	79.5%	517	473	91.5%
8	図書館等	63	53	84.1%	48	39	81.3%	15	14	93.3%
9	イ 蒸気風呂・熱気浴場	18	3	16.7%	17	2	11.8%	1	1	100.0%
	ロ 公衆浴場	26	10	38.5%	22	6	27.3%	4	4	100.0%
10	停車場	12	5	41.7%	5	2	40.0%	7	3	42.9%
11	神社・寺院等	417	150	36.0%	379	129	34.0%	38	21	55.3%
12	イ 工場・作業場	3139	1,070	34.1%	2,331	553	23.7%	808	517	64.0%
	ロ 映画・テレビスタジオ	0	0		0	0		0	0	
13	イ 駐車場	369	158	42.8%	321	130	40.5%	48	28	58.3%
	ロ 航空機格納庫	7	3	42.9%	3	3	100.0%	4	0	0.0%
14	倉庫	2232	578	25.9%	1,910	419	21.9%	322	159	49.4%
15	事務所	2767	1,088	39.3%	2,142	671	31.3%	625	417	66.7%
16	イ 複合用途(特定)	1304	362	27.8%	1,043	206	19.8%	261	156	59.8%
	ロ 複合用途(非特定)	344	79	23.0%	284	43	15.1%	60	36	60.0%
16の2	地下街	0	0		0	0		0	0	
16の3	準地下街	0	0		0	0		0	0	
17	文化財	65	42	64.6%	64	41	64.1%	1	1	100.0%
18	延長50メートル以上のアーケード	18	0	0.0%	11	0	0.0%	7	0	0.0%
19	市町村の指定する山林	0	0		0	0		0	0	
20	総務省令で定める舟車	0	0		0	0		0	0	
合計		19,912	6,909	34.7%	15,718	4,142	26.4%	4,194	2,767	66.0%

### 1-24 立入検査件数年別推移

防火対象物の区分		平成16年度	平成17年度	平成18年度	平成19年度	平成20年度
1	イ 劇場・映画館	28	22	25	20	17
	ロ 公会堂・集会場	219	112	153	188	135
2	イ キャバレー等		2	1	0	3
	ロ 遊技場	10	10	29	10	19
	ハ 性風俗関連			0	0	0
	ニ カラオケボックス等					11
3	イ 待合・料理店	6	1	1	1	1
	ロ 飲食店	45	38	74	93	75
4	百貨店・店舗等	214	230	266	188	180
5	イ 旅館・ホテル等	226	268	284	161	216
	ロ 寄宿舎・共同住宅	192	78	228	176	166
6	イ 病院・診療所	68	56	65	79	95
	ロ 老人福祉施設・保育園	143	271	210	160	122
	ハ 幼稚園等	11	22	27	12	35
7	学校	252	116	183	227	100
8	図書館等	15	12	16	9	15
9	イ 蒸気風呂・熱気浴場		3	3	13	6
	ロ 公衆浴場	1	5	3	3	3
10	停車場	5	3	0	2	6
11	神社・寺院等	103	121	68	86	72
12	イ 工場・作業場	326	317	302	262	484
	ロ 映画・テレビスタジオ		0	0	0	0
13	イ 駐車場	34	41	44	37	87
	ロ 航空機格納庫		0	0	0	0
14	倉庫	169	243	237	172	325
15	事務所	163	259	307	224	347
16	イ 複合用途(特定)	133	127	189	184	212
	ロ 複合用途(非特定)	12	35	37	30	46
16の2	地下街		0	0	0	0
16の3	準地下街		0	0	0	0
17	文化財	28	32	43	53	50
18	延長50メートル以上のアーケード		0	0	0	0
19	市町村の指定する山林		0	0	0	0
20	総務省令で定める舟車		0	0	0	0
合計		2,403	2,424	2,795	2,390	2,828
(参考)防火対象物数		20,249	20,127	20,483	20,617	20,406
立入検査実施率		11.9%	12.0%	13.6%	11.6%	13.9%



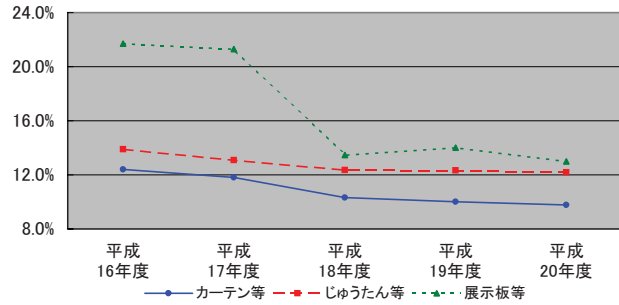
## 1 - 25 立入検査実施状況

(平成21.3.31現在)

防火対象物の区分		防火対象物数	立入検査	防火対象物数に占める立入検査件数の割合
1	イ 劇場・映画館	44	17	38.6%
	ロ 公会堂・集会場	457	135	29.5%
2	イ キャバレー等	4	3	75.0%
	ロ 遊技場	66	19	28.8%
	ハ 性風俗関連	0	0	
	ニ カラオケボックス等	11	11	100.0%
3	イ 待合・料理店	16	1	6.3%
	ロ 飲食店	408	75	18.4%
4	百貨店・店舗等	1005	180	17.9%
5	イ 旅館・ホテル等	595	216	36.3%
	ロ 寄宿舍・共同住宅	4547	166	3.7%
6	イ 病院・診療所	458	95	20.7%
	ロ 老人福祉施設・保育園	623	122	19.6%
	ハ 幼稚園等	77	35	45.5%
7	学校	891	100	11.2%
8	図書館等	67	15	22.4%
9	イ 蒸気風呂・熱気浴場	18	6	33.3%
	ロ 公衆浴場	27	3	11.1%
10	停車場	12	6	50.0%
11	神社・寺院等	427	72	16.9%
12	イ 工場・作業場	3276	484	14.8%
	ロ 映画・テレビスタジオ	0	0	
13	イ 駐車場	387	87	22.5%
	ロ 航空機格納庫	7	0	0.0%
14	倉庫	2364	325	13.7%
15	事務所	2873	347	12.1%
16	イ 複合用途(特定)	1321	212	16.0%
	ロ 複合用途(非特定)	356	46	12.9%
16の2	地下街	0	0	
16の3	準地下街	0	0	
17	文化財	70	50	71.4%
18	延長50メートル以上のアーケード	18	0	0.0%
19	市町村の指定する山林	0	0	
20	総務省令で定める舟車		0	
合計		20,425	2,828	13.8%

### 1-26 防災物品使用違反年別推移

	平成 16年度	平成 17年度	平成 18年度	平成 19年度	平成 20年度
カーテン等	12.4%	11.8%	10.3%	10.0%	9.8%
じゅうたん等	13.9%	13.1%	12.4%	12.3%	12.2%
展示板等	21.7%	21.3%	13.5%	14.0%	13.0%



### 1-27 防災物品使用状況

(平成21.3.31現在)

防火対象物の区分(特定防火対象物)		防火対象物数	カーテン等を使用	うち違反	違反率	じゅうたん等を使用	うち違反	違反率	展示板等を使用	うち違反	違反率	
1	イ	劇場・映画館	42	30	1	3%	22	0	0%	3	0	0%
	ロ	公会堂・集会場	448	321	31	10%	161	32	20%	6	1	17%
2	イ	キャバレー等	4	2	1	50%	2	0	0%	0	0	
	ロ	遊技場	64	20	3	15%	24	1	4%	0	0	
	ハ	性風俗関連	0	0	0		0	0		0	0	
	ニ	カラオケボックス等	11	5	2	40%	1	0		0	0	
3	イ	待合・料理店	15	9	1	11%	7	3	43%	1	1	100%
	ロ	飲食店	398	178	29	16%	123	13	11%	2	0	0%
4		百貨店・店舗等	971	304	35	12%	126	17	13%	7	0	0%
5	イ	旅館・ホテル等	578	475	46	10%	398	38	10%	5	1	20%
6	イ	病院・診療所	442	320	19	6%	132	13	10%	5	1	20%
	ロ	老人福祉施設・保育園	590	464	22	5%	192	23	12%	9	2	22%
	ハ	幼稚園等	90	70	4	6%	24	11	46%	1	0	0%
9	イ	蒸気風呂・熱気浴場	18	12	1	8%	13	1	8%	0	0	
12	ロ	映画・テレビスタジオ	0	0	0		0	0		0	0	
16	イ	複合用途(特定)	1,216	503	72	14%	322	37	11%	14	1	7%
	ロ	複合用途(非特定)	22	9	1	11%	7	2	29%	0	0	
16の2		地下街	0	0	0		0	0		0	0	
16の3		準地下街	0	0	0		0	0		0	0	
高層建築物			63	27	1	4%	27	2	7%	1	0	0%
合計			4,972	2,749	269	9.8%	1,581	193	12.2%	54	7	13.0%

### 1-28 消防設備士試験実施状況

	甲種			乙種			計		
	受験者	合格者	合格率	受験者	合格者	合格率	受験者	合格者	合格率
平成16年度	106	18	17%	117	40	34%	223	58	26%
平成17年度	126	23	18%	123	34	28%	249	57	23%
平成18年度	124	33	27%	160	65	41%	284	98	35%
平成19年度	131	31	24%	147	48	33%	278	79	28%
平成20年度	123	31	25%	125	43	34%	248	74	30%

### 1-29 消防設備士免状発行状況

年度	総計	免状の種類														
		甲種							乙種							
		小計	特類	第1類	第2類	第3類	第4類	第5類	小計	第1類	第2類	第3類	第4類	第5類	第6類	第7類
平成16年度	56	18		5	2	2	6	3	38	1	3	4	7	4	9	10
平成17年度	55	21	1	7			12	1	34	5	1		6	1	15	6
平成18年度	96	32		15	1	1	13	2	64	9	1	3	14	4	16	17
平成19年度	76	28	0	6	1	0	19	2	48	5	2	1	13	1	20	6
平成20年度	74	31	0	7	1	0	19	4	43	2	3	1	12	2	16	7

### 1-30 消防設備士講習実施状況

	消火設備	警報設備	避難設備・消火器	計
平成16年度	90	125	49	264
平成17年度	97	152	59	308
平成18年度	89	136	55	280
平成19年度	76	105	57	238
平成20年度	81	109	50	240



# 1-31 高層建築物の状況

(平成21.3.31現在)

名 称	所 在 地	用 途	階 層		高 さ (m)	延 面積 (×100㎡)
			地 上	地 下		
鳥取県庁第1庁舎	鳥取市東町220	官公署	15	7	36	226
鳥取県庁第2庁舎	鳥取市東町1丁目220	官公署	15	10	42	128
アパホテル鳥取駅前	鳥取市富安2丁目138-2	複合用途(特定)	16イ	14	47	61
アイシン千代水ビル	鳥取市千代水1丁目100番地	事務所	15	11	40	51
NTT鳥取ネットワークセンター	鳥取市富安1丁目19番地	その他事業場	15	7	36	98
サンジープラザ	鳥取市湖山町西1丁目721番地	複合用途(特定)	16イ	11	41	36
ネオハイツ鳥取	鳥取市瓦町358番地	共同住宅等	5	14	0	37
レジデンス川端	鳥取市川端5丁目251番地	複合用途(非特定)	16ロ	13	0	44
ダイヤハルス克蘭末広通り	鳥取市末広温泉町624-3	共同住宅等	5	14	0	38
カサ・セレスト	鳥取市末広温泉町454	複合用途(特定)	16イ	11	0	31
しいたけ会館対開閣	鳥取市富安1丁目84番地	旅館・ホテル	5イ	9	0	33
明治生命鳥取駅前ビル	鳥取市東品治町102番地	複合用途(特定)	16イ	12	0	39
張カリーテンハイツ観光	鳥取市末広温泉町622番地	複合用途(非特定)	16ロ	11	0	31
サンシティ永楽通り	鳥取市永楽温泉町620番地	共同住宅等	5	14	0	45
カサ・リコ栄町	鳥取市栄町312番地12	共同住宅等	5	14	0	45
ホレスター鳥取川端	鳥取市川端1丁目218番地	共同住宅等	5	14	0	43
サーバス鳥取駅前	鳥取市富安2丁目150-3	共同住宅等	5	14	0	44
ホテルニューオータニ鳥取	鳥取市今町2丁目153	複合用途(特定)	16イ	13	1	42
サーバス南町	鳥取市南町405	共同住宅等	5	14	0	43
セレスト美保21	鳥取市美保239-5	共同住宅等	5	10	0	33
カレント富安	鳥取市富安2丁目59番地	共同住宅等	5	15	0	46
サーバス扇町	鳥取市扇町144番地2	共同住宅等	5	14	0	45
サンシティ川端	鳥取市川端5丁目302番地	共同住宅等	5	14	0	42
スカイマンション永楽	鳥取市永楽温泉町553番地2	共同住宅等	5	11	0	38
鳥取赤十字病院B館(診療棟)	鳥取市尚徳町117番地	事務所	15	9	1	42
アクティノ丸総本社ビル	鳥取市今町2丁目112番地	その他事業場	15	8	1	37
ミサワカレント吉方	鳥取市吉方147番地	共同住宅等	5	11	0	32
鳥取大丸	鳥取市今町2丁目151番地	百貨店	4	7	2	33
鳥取市立病院	鳥取市的場1丁目1番地	病院	6イ	7	1	38
山陰合同銀行鳥取営業部	鳥取市栄町402番地	事務所	15	7	1	38
サーバス富安公園	鳥取市富安1丁目43番地	共同住宅等	5	9	0	35
NTT鳥取支店	鳥取市寺町50番地	複合用途(特定)	16イ	6	1	38
鳥取シティホテル新館	鳥取市戎町471番地	旅館・ホテル	5イ	10	0	39
鳥取県立中央病院	鳥取市津津730番地	病院	6イ	7	1	37
ホテルモナーク鳥取	鳥取市永楽温泉町403番地	旅館・ホテル	5イ	9	0	32
ホテルアルファード鳥取	鳥取市末広温泉町759番地	旅館・ホテル	5イ	10	0	36
カーテンハイツ観光2号館	鳥取市永楽温泉町505番地	共同住宅等	5	10	0	37
サーバス吉方	鳥取市吉方174番地1	共同住宅等	5	9	0	34
鳥取銀行本店	鳥取市永楽温泉町171番地	事務所	15	9	1	41
鳥取県東部総合事務所	鳥取市立川町6丁目176番地	官公署	15	5	1	36
アルファコート	鳥取市永楽温泉町111番地	複合用途(特定)	16イ	7	1	33
鳥取コック生命駅前ビル	鳥取市扇町7番地	複合用途(特定)	16イ	7	0	36
サーバス青葉町	鳥取市青葉町2丁目108番地	共同住宅等	5	10	0	38
サーバス城北	鳥取市松並町1丁目144番地3	共同住宅等	5	9	0	33
グラントール若桜	鳥取市弥生町223番地	複合用途(非特定)	16ロ	10	0	33
アルファステイツ鳥取駅前	鳥取市富安2丁目74番地	共同住宅等	5	15	0	44
フロレンス永楽通りグラントーク	鳥取市永楽温泉町555番地4	共同住宅等	5	14	0	45
サーバス湖山駅前	鳥取市湖山町東4丁目401番地	共同住宅等	5	9	0	32
レジデンス東久	鳥取市徳尾178番地4	複合用途(非特定)	16ロ	8	1	32
鳥取大学(工学部大学院棟)	鳥取市湖山町南4丁目101番地	学校等	7	6	0	33
鳥取大学(工学部電気電子工学科棟)	鳥取市湖山町南4丁目101番地	学校等	7	6	0	33
スーパーホテル鳥取駅前立体駐車場	鳥取市扇町5番地	駐車場	13イ	2	0	44
カサ・リコ栄町立体駐車場	鳥取市栄町312番地12	駐車場	13イ	1	0	34
グラントハイツ末広311	鳥取市末広温泉町311番地	複合用途(特定)	16イ	13	0	40
グラントハイツ末広311立体駐車場	鳥取市末広温泉町311番地	駐車場	13イ	1	0	44
鳥取生協病院	鳥取市末広温泉町458番地	病院	6イ	10	1	44
サーバス駅前通り	鳥取市栄町613番地1	共同住宅等	5	15	0	44
サーバス駅前通り立体駐車場	鳥取市栄町613番地1	駐車場	13イ	1	0	39
ローレンス青葉町グラントーク	鳥取市青葉町2丁目204番地3	共同住宅等	5	15	0	45
アルファステイツ☆元町	鳥取市元町352番地5	共同住宅等	5	13	0	39
アルファステイツ☆元町立体駐車場	鳥取市元町352番地5	駐車場	13イ	0	37	5
ホレスターフロントセンター鳥取中央	鳥取市吉方温泉1丁目561番地1	共同住宅等	5	15	0	44
フロレンス鳥取駅前グラントーク	鳥取市幸町1番地	共同住宅等	5	15	0	44
ミサワカレントスクエアマンション	倉吉市上井263-12	共同住宅等	5	14	0	39
グラン・シエロ倉吉	倉吉市伊木218-8	共同住宅等	5	11	0	34
鳥取県立厚生病院	倉吉市東昭和町150番地	病院	6イ	7	1	35
ホテルアルファードワン米子	米子市明治町195	旅館・ホテル	5イ	12	1	37
米子全日空ホテル	米子市久米町53-2	旅館・ホテル	5イ	9	1	38
皆生つるや	米子市皆生温泉2丁目5番1号	旅館・ホテル	5イ	9	1	34
皆生つるや	米子市皆生温泉4丁目19-10	旅館・ホテル	5イ	8	0	40
エクレシア米子	米子市米原1丁目1番12号	共同住宅等	5	11	0	35
エクセレント米子(旧・イースハイツベル米子P1)	米子市万能町81	共同住宅等	5	12	0	44
ライオンズマンション米子東町	米子市東町141、142	共同住宅等	5	12	0	42
セレスト米子角盤町	米子市角盤町1丁目15-14	共同住宅等	5	13	0	29
ホレスター西町	米子市西町25-1、26-2	共同住宅等	5	13	0	39
ホレスター中町	米子市中町50-1	共同住宅等	5	14	0	43
サーバス東町	米子市東町68-1	共同住宅等	5	14	0	44
ワイザ生2番館	米子市皆生温泉4丁目6-7	共同住宅等	5	11	0	41
クラティオス米子	米子市上福原3丁目1番6号	共同住宅等	5	14	0	48
サーバス西福原堀川通り	米子市西福原9丁目6番20号	共同住宅等	5	10	0	32
鳥取大学医学部付属病院第2中央診療棟	米子市西町36番地1	病院	6イ	9	1	33
工子製紙機米子工場原第1系工場無窓	米子市吉岡373	工場	12イ	10	1	42
日本生命米子ビル	米子市加茂町2丁目106	事務所	15	9	3	33
磯米子高島屋(東館第1駐車場)	米子市角盤町1丁目27	複合用途(特定)	16イ	7	1	32
ニッセイ米子フジオンビル	米子市明治町125	複合用途(特定)	16イ	9	3	100
米子ニューサルホテル	米子市万能町121番地	複合用途(特定)	16イ	14	2	45
エバグリーン皆生	米子市上福原1754-7	複合用途(特定)	16イ	11	0	36
国際ファミリープラザ	米子市加茂町2丁目180	複合用途(特定)	16イ	9	1	39
サーバス鏡町	米子市鏡町3丁目105-7	共同住宅等	5	11	0	38
アルファステイツ鏡町	米子市米原鶴谷1496-16他	共同住宅等	5	10	0	35
鳥取大学医学部付属病院病棟	米子市西町36-1	病院	6イ	9	1	41
第2青葉マンション	米子市米原2丁目3番15号	共同住宅等	5	10	0	35
グリーンピア米子加茂町	米子市加茂町1丁目16	共同住宅等	5	11	0	38
シャトーおだか(本館)	米子市尾高2377	旅館・ホテル	5イ	6	3	31
ホテルサンルート米子	米子市西福原1-1-55	複合用途(特定)	16イ	8	0	36
米子市グリーンセンター	米子市河崎3280-1	官公署	15	5	1	36
サーバス東山公園	米子市道笑町4-12-7	共同住宅等	5	10	0	37
エクレシア東山	米子市道笑町4-4-12	共同住宅等	5	9	0	32
東横イン米子駅前(駐車場)	米子市明治町100	旅館・ホテル	5イ	14	0	42
東横イン米子駅前(駐車場)	米子市明治町100	駐車場	13イ	2	35	9
湯島白扇	米子市皆生温泉3-12-33	旅館・ホテル	5イ	9	1	35
ライオンズマンション米子角盤町	米子市角盤町1丁目78-3	共同住宅等	5	10	0	36
中国電力株式会社 米子営業所	米子市加茂町2丁目51	事務所	15	7	0	35
日本たばこ産業D2D3倉庫	米子市夜見町1694-1	倉庫	14	4	0	32
サーバス鏡町3	米子市鏡町3丁目90-10	共同住宅等	5	10	0	36
サーバス鏡町第3	米子市鏡町3丁目77-5	共同住宅等	5	10	0	36
フロレンス昭和町グラントーク	米子市昭和町71-3	共同住宅等	5	14	0	50
アーバンビュー米原	米子市米原5丁目1番3号	共同住宅等	5	14	0	42
サーバス米子駅前	米子市東町189-1	共同住宅等	5	14	0	44
エスベランサ	米子市西三柳5037	共同住宅等	5	10	0	34
隣境港マリーナホテル	境港市新原町3268番地	旅館・ホテル	5イ	8	3	75
夢みなどタワー	境港市竹内団地255-3	複合用途(特定)	16イ	4	1	43
境港市清掃センター(工場棟)	境港市中野町2080番地	その他事業場	15	4	0	55
米子南カントリーエレベーター	鳥取県西伯郡南部町天満2031-1	工場	12イ	2	0	36
大山ロイヤルホテル	西伯郡伯耆町丸山1647-13	旅館・ホテル	5イ	12	1	48