

1 火災

火災の現状

出火件数

平成22年の県内の火災件数(爆発を含む。以下同じ。)は244件で、前年に比べて15件増加した。

火災種別で見ると、建物火災141件(前年129件、前年比較増減+12件、以下同じ)、林野火災10件(16件、△6件)、車両火災16件(16件、±0件)、船舶火災1件(0件、+1件)、その他火災76件(68件、+8件)である。

月別にみると、8月が38件と火災発生件数がかつてもっとも多く、10月が13件ともっとも少なかった。

■火災種類別発生状況

	合計	建物	林野	車両	船舶	航空機	その他
平成18年	264	189	9	29	1	0	36
平成19年	267	156	21	28	1	0	81
平成20年	259	165	10	29	0	0	55
平成21年	229	129	16	16	0	0	68
平成22年	244	141	10	16	1	0	76

単位(件)

死者・負傷者数

平成22年の死者は11名で、前年に比べて死者は7名増加した。負傷者は42名で、前年に比べ4名増加している。

死者11名のうち、逃げ遅れによるものは1名のみであった。また、男女別では、男性8名、女性3名であり、年齢別では65歳以上の高齢者は4名であった。

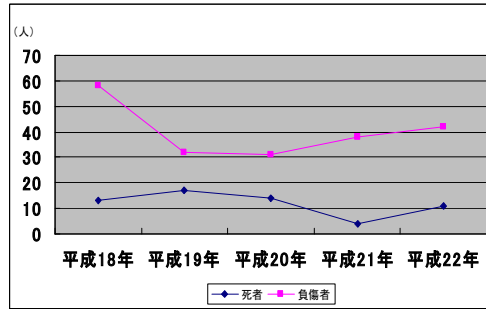
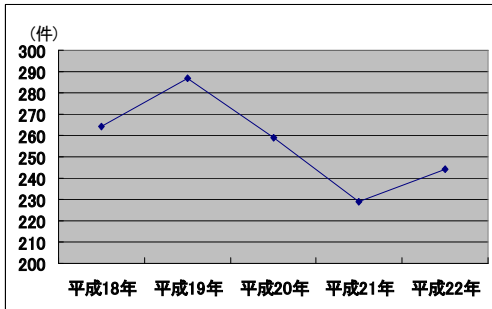
負傷者については、重症者が4名、中等症者が12名、軽症者が26名であった。

■死者・負傷者数の推移

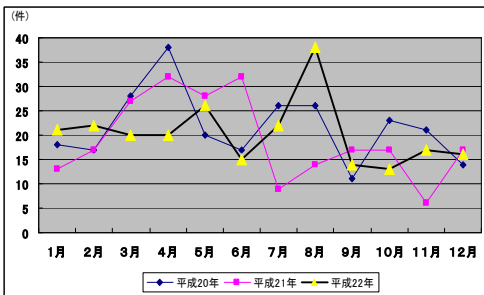
	平成18年	平成19年	平成20年	平成21年	平成22年
死者	13	17	14	4	11
うち放火自殺者(暴走等含む)	2	7	1	1	2
うち幼児・高齢者	6	10	9	3	4
負傷者	58	32	31	38	42
死者(全国)	2,067	2,005	1,969	1,877	1,738

単位(人)

■ 火災発生件数の推移



■ 月別火災発生件数



損害額

平成22年の損害額は480,490千円で前年と比べて60,473千円増加した。損害額の98.4%は建物火災が占めており、建物火災件数が前年に比べて増加したことが損害額の増加につながったと考えられる。

1千万円以上の損害額が発生した火災は、12件で全体の4.9%であった。また損害額は、損害額全体の61.0%であった。

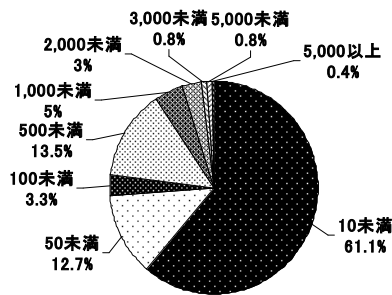
また、火災の1件あたりの損害額を段階別に見た出火件数は損害額10万円未満の火災が61.1%となっている。

■ 損害額の推移

	(千円)				
	平成18年	平成19年	平成20年	平成21年	平成22年
損害額	772,572	423,544	953,844	420,017	480,490
1件あたり1千万円以上の火災による損害額	524,861	248,603	793,067	247,022	293,200
損害額(全国) (単位:百万円)	144,229	125,440	108,417	93,010	101,762

■ 損害額別出火件数割合

(単位:万円)



出火原因

平成22年の出火原因は、放火(疑い含む)、たき火によるものが各々31件で最も多く、次いで、こんろ(20件)、たばこ(13件)、火入れ(13件)の順となっている。

放火のうち、建物火災は15件、車両火災は3件、その他火災は13件であり、前年に比べると全体で5件減少した。

出火原因別の損害額は、たばこが62,155千円で最も多かった。

■ 近年の出火原因上位の推移

	平成20年	平成21年	平成22年
1位	放火(疑い含む) 35件	放火(疑い含む) 36件	放火(疑い含む) 31件
2位	たき火 24件	たき火 30件	たき火 31件
3位	こんろ 21件	こんろ 16件	こんろ 20件
4位	たばこ 18件	火入れ 12件	たばこ 13件
5位	火遊び 15件	ストーブ 11件	火入れ 13件

火災種別の状況

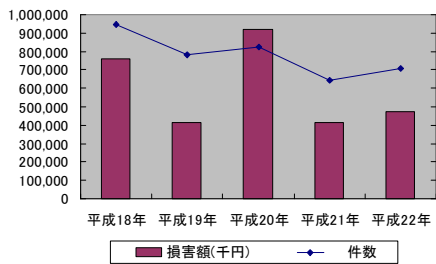
建物火災

平成22年の建物火災発生件数は141件であり、前年と比較して12件増加した。また、全体に占める割合は57.8%であった。

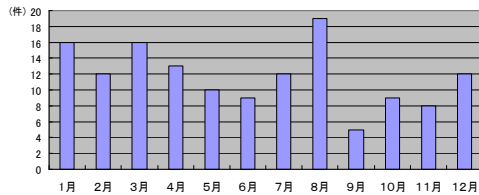
建物火災の出火原因の上位(不明を除く)は、こんろ(20件)、放火(疑い含む・15件)、たばこ(11件)であった。

建物火災の件数及び損害額の推移

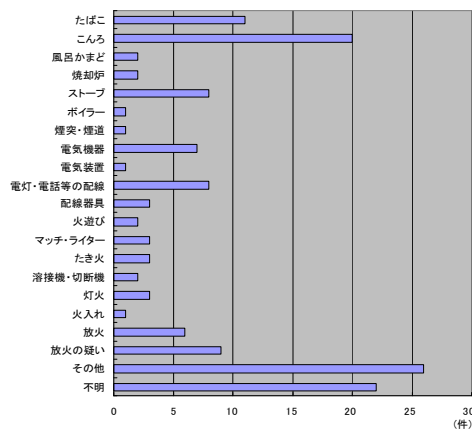
	平成18年	平成19年	平成20年	平成21年	平成22年
件数	189	156	165	129	141
損害額	760,202	412,241	921,758	414,329	472,939



月別建物火災発生状況



建物火災の主な出火原因



林野火災

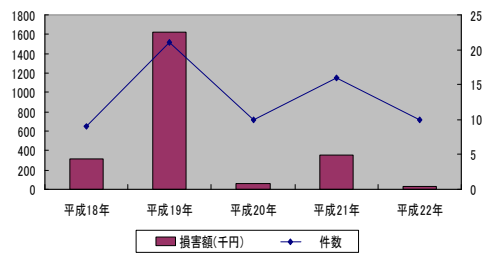
平成22年の林野火災発生件数は10件であり、前年と比較して6件減少した。

損害額も25千円と前年より334千円減少した。近年は、消防局と消防防災航空隊の連携が強化されていることもあり、林野火災による損害額は平成19年を除き平成17年から100万円以下に抑えられている。

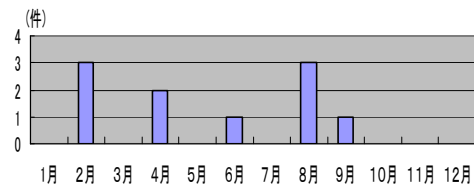
主な出火原因はたき火(5件)、火入れ(2件)であった。

林野火災の件数及び損害額の推移

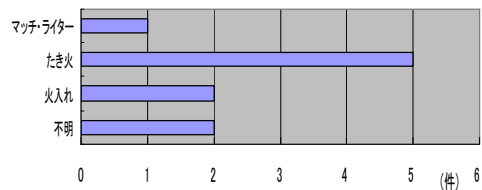
	平成18年	平成19年	平成20年	平成21年	平成22年
件数	9	21	10	16	10
損害額(千円)	319	1,627	60	350	25



月別林野火災発生状況



林野火災の出火原因

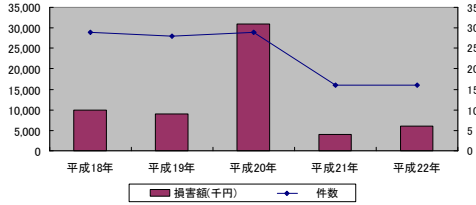


車両火災

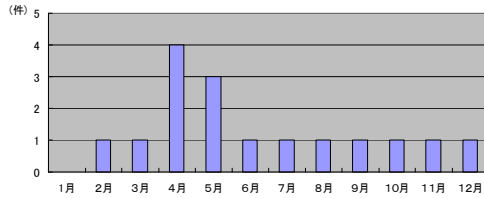
平成22年の車両火災発生件数は16件であり、前年と同一件数でした。ここ数年は30件弱で推移している。また、損害額は6,094千円で、前年と比較して2,067千円増加した。

車両火災の件数及び損害額の推移

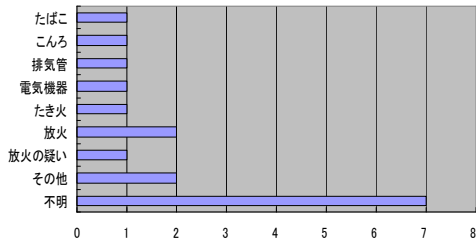
	平成18年	平成19年	平成20年	平成21年	平成22年
件数	29	28	29	16	16
損害額	9,985	9,063	31,037	4,027	6,094



月別車両火災発生状況



車両火災の出火原因別分類



その他火災

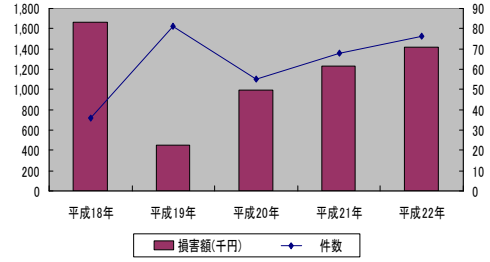
平成22年のその他火災の発生件数は76件であり、前年と比較して8件増加した。前年多かったたきび火災は1件増の22件であった。

ただし、損害額は1,417千円と190千円増加した。

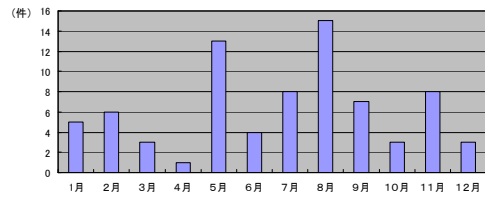
出火原因はたき火(22件)、放火(疑い含む、13件)が多かった。

その他火災の件数及び損害額の推移

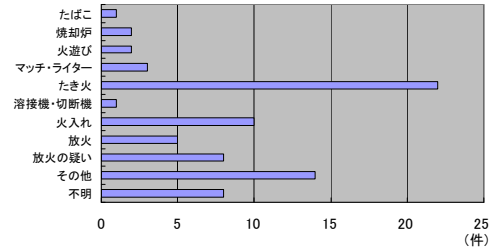
	平成18年	平成19年	平成20年	平成21年	平成22年
件数	36	81	55	68	76
損害額(千円)	1,664	449	989	1,227	1,417



月別その他火災発生状況



その他火災の出火原因



過去の火災発生状況の推移

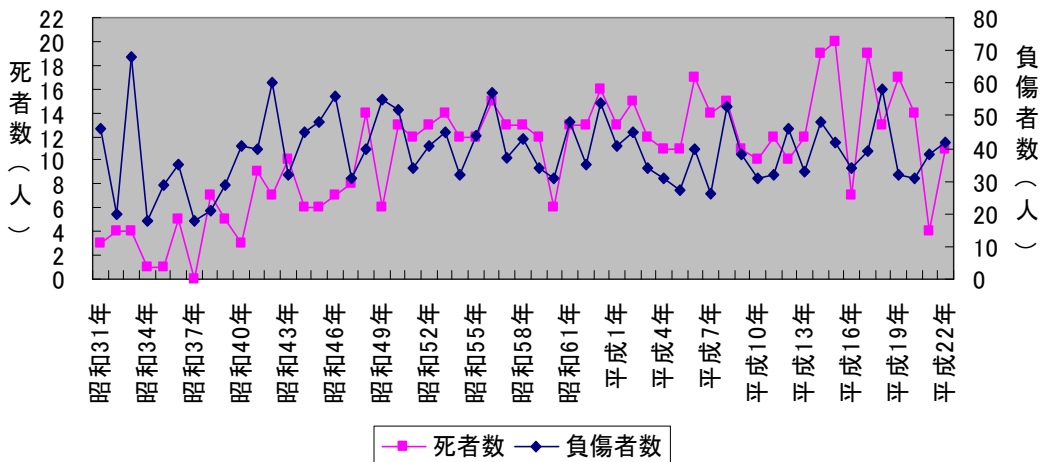
昭和53年に439件と最悪を記録した火災件数はその後減少し、平成3年及び平成4年には225件まで減少した。

平成6年に火災件数が急激に増加しているが、これは平成6年に火災報告取扱要領が改正され、火災件数の計上方法が見直しされたことが影響していると考えられる。特にその他火災(枯草火災等)の件数についてはその影響が大きい。

建物火災は昭和50年代以降減少傾向にあり、平成元年以降200件を超えているのは平成7年のみである。林野火災も平成19年は20件を超えたものの、昭和50年代以降減少傾向にある。車両火災は平成5年以降常に20件を超えており、近年は30件弱で推移している。

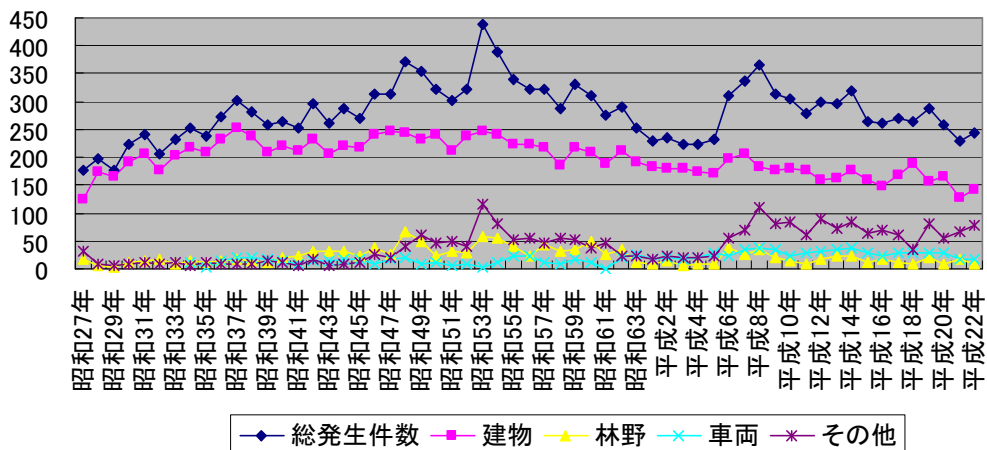
死者数は平成15年に20名、平成14年及び平成17年にそれぞれ19名と多い年があったものの、昭和40年代後半から10名～15名程度で推移している。(表1-15参照)

死傷者・負傷者の推移



(件)

出火件数の推移



防火対象物数

県内の防火対象物数は20,752件(平成23年3月31日現在)である。

県内の防火対象物として大きな割合を占めるのは、寄宿舍、共同住宅、工場・作業場、事務所、倉庫などである。

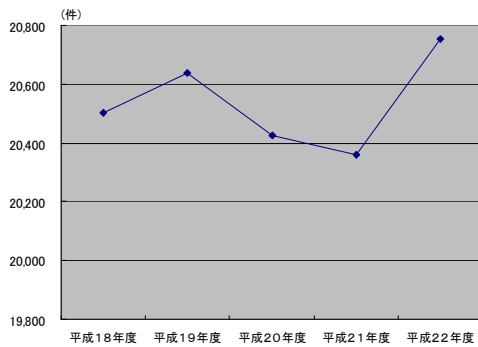
また、平成18年度と比較して、増加率が大きいのは、社会福祉施設(グループホーム等、社会福祉施設・保育園等を含む)(+18%)、複合用途(非特定)(+10%)、である。

市町村別に見ると、市部の合計が76.5%となっており、防火対象物が偏在している状況がうかがえる。

(表1-16, 1-17参照)

■ 防火対象物の推移

平成18年度	平成19年度	平成20年度	平成21年度	平成22年度	5年間の増減	
					増減数	増減率
20,502	20,636	20,425	20,359	20,752	250	1.2%



防火管理

県内の防火管理実施義務対象物(消防法8条対象物)は5,180件である(平成23年3月31日現在)。(「1-19 防火管理者実施状況」参照。下記同様。)

そのうち、防火管理者の選任されている防火対象物が3,987件であり、防火管理者の選任率は77.0%(対前年+1.1%)であった。

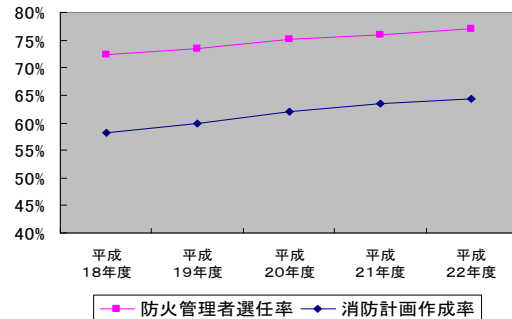
また、消防計画の作成率は64.3%(同+0.9%)であった。

防火対象物の区分ごとで見ると、キャバレー等、待合・料理店、飲食店といった特定防火対象物(避難経路を熟知していない不特定多数の人が出入りする建物)や寄宿舍・共同住宅において防火管理者の選任等が行われていないものが多い。

(表1-18, 1-19参照)

■ 防火管理者選任率・消防計画作成率の推移

	平成18年度	平成19年度	平成20年度	平成21年度	平成22年度
防火管理実施義務対象物数	5,216	5,226	5,139	5,138	5,180
防火管理者選任率	72.3%	73.4%	75.1%	75.9%	77.0%
消防計画作成率	58.1%	59.9%	62.1%	63.4%	64.3%



消防用設備

消防用設備の設置状況は、設置が必要な対象物数の少ない動力ポンプ設備、ガス漏れ警報設備については、設置率100%を達成している。

しかし、設置が必要な防火対象物の多い屋内消火栓設備、非常警報設備をはじめ、消防用設備等の種類によっては依然として未設置の防火対象物が存在する。

また平成18年1月長崎県大村市にある認知症高齢者グループホームで起きた死者7名を出した火災を受けて消防法が改正され、社会福祉施設関係のうちグループホーム等(主に要介護者の入居施設)の消防設備設置基準が強化された。(平成21年4月1日施行)

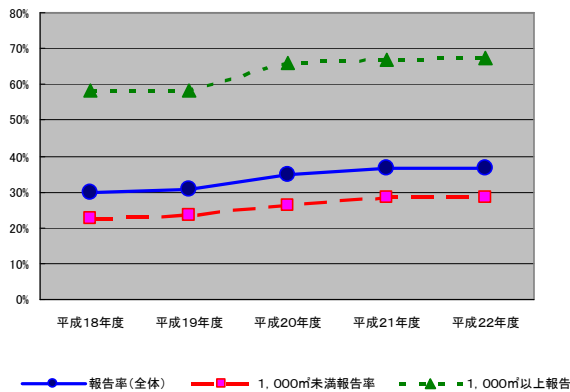
平成22年度の消防用設備の点検報告率は36.8%であり、1,000㎡未満、1,000㎡以上に分けるとそれぞれ28.6%、67.3%となっている。これは大規模な建物については消防機関が立入検査を行うなどして重点的に指導を行っていることにより生じた差と思われる。

過去5年間の状況を見ると、わずかに上昇しているものの、点検報告率は依然低い状態である。

区分別では、待合・料理店、寄宿舍・共同住宅、飲食店の防火対象物は点検報告率が低い状況にある。

(表1-20~23参照)

■消防用設備の点検報告率の推移

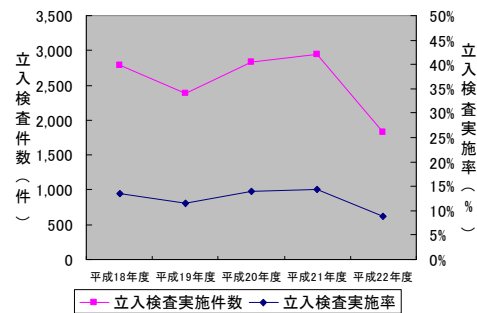


平成22年度の防火対象物への立入検査件数は1,826件であった。過去5年間で見ると、検査割合は全防火対象物数の10%台の前半で推移しており、依然低い水準にある。

立入検査を行った防火対象物を区分ごとに見ると、文化財の立入検査は60.5%行われている。次いで劇場・映画館、社会福祉施設・保育所などが重点的に実施されている。その他の対象物は予防要員の関係もあり、検査を十分に行うことができていない状況にある。

(表1-24, 1-25参照)

■立入検査実施状況



1-1 月別火災発生件数

	出 火 件 数							焼 損 棟 数					り災世帯数			
	合計	建物	林野	車両	船舶	航空機	その他	合計	全焼	半焼	部分焼	ぼや	合計	全損	半損	小損
1月	21	16					5	16	6	2	5	3	12	5	1	6
2月	22	12	3	1			6	12	3	2	2	5	11	1	1	9
3月	20	16		1			3	16	6	0	4	6	10	5	0	5
4月	20	13	2	4			1	13	8	0	3	2	13	8	0	5
5月	26	10		3			13	10	3	1	4	2	9	4	0	5
6月	15	9	1	1			4	9	5	1	0	3	5	2	0	3
7月	22	12		1	1		8	12	1	2	4	5	10	1	2	7
8月	38	19	3	1			15	19	5	1	8	5	14	2	1	11
9月	14	5	1	1			7	5	0	1	3	1	2	0	0	2
10月	13	9		1			3	9	3	1	3	2	8	5	1	2
11月	17	8		1			8	8	3	1	3	1	5	1	1	3
12月	16	12		1			3	12	4	1	4	3	7	3	2	2
合計	244	141	10	16	1	0	76	141	47	13	43	38	106	37	9	60

り災 人員	死傷者数		損 害 額 (千 円)										焼 損 面 積		
	死者	負傷者	合計額	建物	うち 建物	うち 収容物	林野	車両	船舶	航空機	その他	爆発	建 物 床面積 (㎡)	建 物 表面積 (㎡)	林野 (a)
30	1	14	71,102	71,100	62,583	8,517	0	0	0	0	2	0	4,021	45	0
32	2	1	15,912	15,772	11,501	4,271	15	75	0	0	50	0	694	17	15
25	1	1	58,819	58,709	52,176	6,533	7	103	0	0	0	0	968	209	0
34	2	5	102,355	100,264	92,943	7,321	0	1,975	0	0	116	0	1,789	83	1
23	0	5	95,859	94,011	76,335	17,676	0	1,842	0	0	6	0	827	29	3
16	1	3	20,478	20,246	10,440	9,806	0	229	0	0	3	0	361	10	30
23	1	1	22,487	22,254	18,705	3,549	0	71	15	0	147	0	336	3	0
36	0	4	38,941	37,948	26,040	11,908	0	601	0	0	392	0	1,467	132	7
4	0	1	3,063	3,008	1,482	1,526	3	4	0	0	48	0	376	20	2
14	2	1	8,323	8,222	6,089	2,133	0	98	0	0	3	0	520	29	0
8	0	3	18,626	18,502	9,014	9,488	0	10	0	0	114	0	289	1	0
19	1	3	24,525	22,903	12,879	10,024	0	1,086	0	0	536	0	1,371	60	0
264	11	42	480,490	472,939	380,187	92,752	25	6,094	15	0	1,417	0	13,019	638	58

1-2 市町村別火災発生件数

	出火件数							焼損棟数					り災世帯数			
	合計	建物	林野	車両	船舶	航空機	その他	合計	全焼	半焼	部分焼	ぼや	合計	全損	半損	小損
鳥取市	78	44	3	3			28	44	9	4	17	14	30	10	3	17
米子市	35	24	2	3	1		5	24	4	2	8	10	18	3	1	14
倉吉市	25	17	1				7	17	6	1	4	6	17	5	1	11
境港市	7	4		1			2	4	2		1	1	7	4	0	3
岩美町	11	3		1			7	3	1		2		3	1	0	2
若桜町	2	2						2	1	1			2	0	1	1
智頭町	3	2					1	2	1			1	1	0	0	1
八頭町	11	6	1	1			3	6	1	1		4	4	1	1	2
三朝町	4	1		1			2	1		1			0	0	0	0
易梨浜町	12	4	1	1			6	4	1		3		4	1	0	3
琴浦町	7	5					2	5	4	1			3	2	1	0
北栄町	15	8	1	3			3	8	4	1	3		5	3	1	1
日吉津村	1						1	0					0	0	0	0
大山町	15	9					6	9	5		2	2	7	4	0	3
南部町	10	7	1				2	7	4	1	2		3	2	0	1
伯耆町	3	3						3	3				0	0	0	0
日南町	0							0					0			
日野町	2	1		1				1			1		1	0	0	1
江府町	3	1		1			1	1	1				1	1	0	0
東部	105	57	4	5	0	0	39	57	13	6	19	19	40	12	5	23
中部	63	35	3	5	0	0	20	35	15	4	10	6	29	11	3	15
西部	76	49	3	6	1	0	17	49	19	3	14	13	37	14	1	22
合計	244	141	10	16	1	0	76	141	47	13	43	38	106	37	9	60

り災 人員	死傷者数		損 害 額 (千 円)										焼 損 面 積		
	死者	負傷者	合計額	建物	うち 建物	うち 収容物	林野	車両	船舶	航空機	その他	爆発	建 物 床面積 (㎡)	建 物 表面積 (㎡)	林野 (a)
74	2	15	87,865	85,866	65,109	20,757		1,914			85		1,825	190	40
43	1	8	75,908	74,635	66,639	7,996	15	1,140	15		103		1,179	47	7
36	1	1	46,263	45,934	37,094	8,840		221			108		1,028	256	1
16	1	1	16,466	16,435	11,111	5,324		31					3,186	3	
14	1	3	76,844	76,684	61,880	14,804		160					403	4	
8	0	0	2,861	2,861	1,599	1,262							127	15	
8	0	0	4,081	4,007	1,245	2,762					74		84	0	
10	0	1	6,480	5,861	3,451	2,410		350			269		233	5	
0	1	1	779	704	652	52		75					64	0	
8	0	4	4,455	4,234	3,717	517		195			26		236	3	
8	0	1	11,945	10,557	4,784	5,773		926			462		1,329	0	
13	2	1	51,900	51,604	45,864	5,740	7	283			6		743	18	8
0	0	0	0	0											
15	1	2	61,285	61,041	51,602	9,439					244		1,180	95	
8	0	2	4,107	4,064	2,730	1,334	3				40		278	1	2
0	0	1	18,251	18,251	12,659	5,592							945		
			0	0											
2	1	0	763	4	2	2		759						1	
1	0	1	10,237	10,197	10,049	148		40					179		
114	3	19	178,131	175,279	133,284	41,995	0	2,424	0	0	428	0	2,672	214	40
65	4	8	115,342	113,033	92,111	20,922	7	1,700	0	0	602	0	3,400	277	9
85	4	15	187,017	184,627	154,792	29,835	18	1,970	15	0	387	0	6,947	147	9
264	11	42	480,490	472,939	380,187	92,752	25	6,094	15	0	1,417	0	13,019	638	58

1-3 月別・市町村別火災発生状況

	1月		2月		3月		4月		5月		6月	
	件数	損害額 (千円)	件数	損害額 (千円)	件数	損害額 (千円)	件数	損害額 (千円)	件数	損害額 (千円)	件数	損害額 (千円)
鳥取市	5	26,343	4	3,770	9	5,347	5	6,107	8	12,441	4	7,022
米子市	4	32	3	21	2	1,742	3	53,455	3	526	3	236
倉吉市	1	8,234	4	3,120	3	17,136	3	4,851	3	3,962	0	0
境港市	1	12,506	2	407					1	31	1	20
岩美町	2	1,813	2		1				2	74,841	1	
若桜町	1	1,732	1	1,129								
智頭町			1	7								
八頭町			1	500	1	35	1					
三朝町	1	704	1	75								
湯梨浜町	2	1	1				2	195	2	4,058		
琴浦町									1		1	12
北栄町	1		1		2	32,788	2	4,306	1		2	7,182
日吉津村									1			
大山町	2	19,331			1	77	3	32,682	2		2	6,003
南部町	1	406			1	1,694			1		1	3
伯耆町			1	6,883								
日南町												
日野町							1	759				
江府町									1			
東部	8	29,888	9	5,406	11	5,382	6	6,107	10	87,282	5	7,022
中部	5	8,939	7	3,195	5	49,924	7	9,352	7	8,020	3	7,194
西部	8	32,275	6	7,311	4	3,513	7	86,896	9	557	7	6,262
合計	21	71,102	22	15,912	20	58,819	20	102,355	26	95,859	15	20,478

7月		8月		9月		10月		11月		12月		合計	
件数	損害額 (千円)	件数	損害額 (千円)	件数	損害額 (千円)	件数	損害額 (千円)	件数	損害額 (千円)	件数	損害額 (千円)	件数	損害額 (千円)
6	4	16	337	2	439	8	4,215	5	11,764	6	10,076	78	87,865
5	16,503	5	1,146	3	2,207	1	6	1	0	2	34	35	75,908
2	2,396	3	5,141	2	14	0	0	2	171	2	1,238	25	46,263
1						1	3,502					7	16,466
		1	30	1						1	160	11	76,844
												2	2,861
								2	4,074			3	4,081
2		5	5,735			1	210					11	6,480
1		1										4	779
1	197			1				3	4			12	4,455
1	386					1	361			3	11,186	7	11,945
1	2,951	3	4,637	1	7	1	29					15	51,900
												1	0
1	22	1	2,777	3	393							15	61,285
1	28	1	97	1	3			2	49	1	1,827	10	4,107
		1	8,814					1	2,554			3	18,251
												0	0
										1	4	2	763
		1	10,227					1	10			3	10,237
8	4	22	6,102	3	439	9	4,425	7	15,838	7	10,236	105	178,131
6	5,930	7	9,778	4	21	2	390	5	175	5	12,424	63	115,342
8	16,553	9	23,061	7	2,603	2	3,508	5	2,613	4	1,865	76	187,017
22	22,487	38	38,941	14	3,063	13	8,323	17	18,626	16	24,525	244	480,490

1-4 出火原因別損害状況

	計		建物		林野		車両		船舶		航空機		その他		焼損面積		り災世帯
	件数	損害額	件数	損害額	件数	損害額	件数	損害額	件数	損害額	件数	損害額	件数	損害額	建物 (㎡)	林野 (a)	
たばこ	13	62,155	11	62,013			1	34					1	108	1,206		13
こんろ	20	19,646	20	18,720			*	926							819		22
かまど	0	0															
風呂かまど	2	436	2	436											56		2
炉	0	0															
焼却炉	4	40	2	39									2	1	1		
ストーブ	8	19,910	8	19,910											303		7
こたつ	0	0															
ボイラー	1	28	1	28											8		
煙突・煙道	1	1,270	1	1,270											42		
排気管	1	75					1	75									
電気機器	8	4,620	7	4,589			1	31							75		4
電気装置	1	439	1	439											3		
電灯・電話等の配線	8	29,768	8	29,768											3,873		5
内燃機関	0	0															
配線器具	3	11,251	3	11,251											239		2
火遊び	4	4,773	2	4,773									2	0	73		2
マッチ・ライター	8	4,436	3	4,421	1	0			1	15			3	0	386		2
たき火	31	2,878	3	2,216	5	18	1	350					22	294	382	24	
溶接機・切断機	3	235	2	195									1	40			
灯火	3	4,938	3	4,938											247		4
衝突の火花	0	0															
取灰	0	0															
火入れ	13	197	1	173	2	0							10	24			1
放火	13	233	6	61			2	119					5	53			2
放火の疑い	18	30,662	9	30,468			1	11					8	183	592		3
その他	42	159,981	26	156,902			2	2,960					14	119	1,833	3	17
不明・調査中	39	122,519	22	120,329	2	7	7	1,588					8	595	2,881	31	20
合計	244	480,490	141	472,939	10	25	16	6,094	1	15	0	0	76	1,417	13,019	58	106

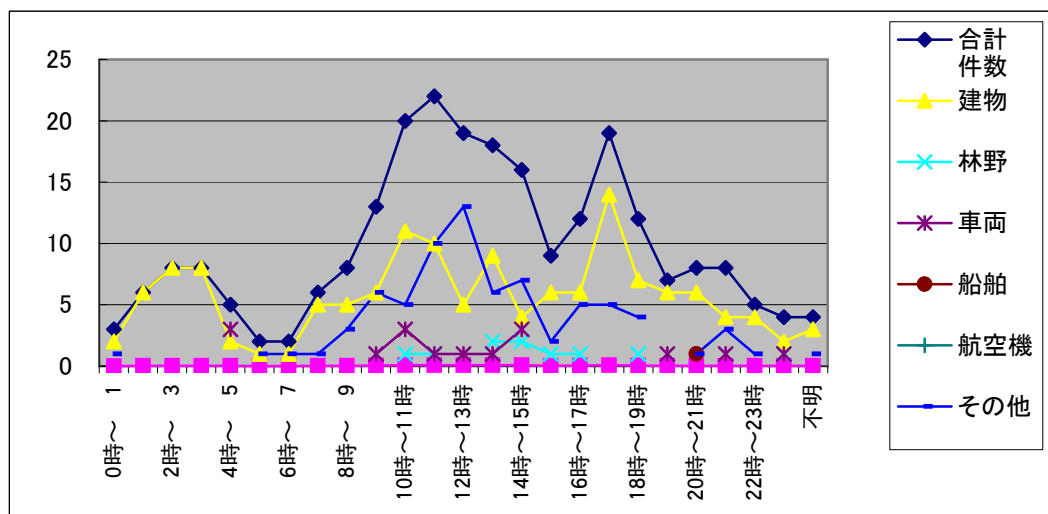
* 建物火災と重複

1-5 出火原因別損害状況

	平成17年		平成18年		平成19年		平成20年		平成21年		平成22年	
	件数	損害額	件数	損害額	件数	損害額	件数	損害額	件数	損害額	件数	損害額
たばこ	16	27,285	19	64,281	5	47,620	2	0	3	5	13	62,155
こんろ	23	37,489	31	32,986	35	104,350	21	63,727	16	17,536	20	19,646
かまど	1	1,084	1	268	2	1,027	1	2,293	0	0	0	0
風呂かまど	2	3,082	6	39,895	1	1,794	2	3	1	3,965	2	436
炉	0	0	1	921	0	0	1	14	1	10	0	0
焼却炉	2	220	5	102	2	66	6	6,604	0	0	4	40
ストーブ	17	46,322	15	43,463	6	19,701	8	35,506	11	52,563	8	19,910
こたつ	0	0	0	0	1	5,753	0	0	1	2	0	0
ポイラー	1	19	1	16	0	0	1	6	0	0	1	28
煙突・煙道	3	20,544	3	23,150	2	503	3	1,784	2	82	1	1,270
排気管	6	4,878	4	2,698	4	829	1	166	3	626	1	75
電気機器	4	28,139	5	6,354	0	0	10	300	3	1,848	8	4,620
電気装置	2	1,107	3	1,797	8	5,966	3	1,342	2	3,061	1	439
電灯・電話等の配線	12	14,729	10	65,619	5	16,090	15	347,540	8	75,309	8	29,768
内燃機関	3	277	1	70	0	0	1	600	0	0	0	0
配線器具	8	22,233	6	76,232	13	34,995	7	128,059	3	34,380	3	11,251
火遊び	3	11,583	8	13,206	10	14,521	15	2,181	7	10,201	4	4,773
マッチ・ライター	5	410	7	22,606	6	17,369	8	280	5	5,728	8	4,436
たき火	28	469	18	4,361	35	6,622	24	5,759	30	781	31	2,878
溶接機・切断機	2	0	4	351	2	54	3	305	0	0	3	235
灯火	3	32,583	2	10,111	2	18,152	5	5,023	4	5,491	3	4,938
衝突の火花	1	204	1	473	1	0	1	18	0	0	0	0
取灰	1	1	2	6,551	2	124	2	997	4	5,807	0	0
火入れ	1	0	8	37	16	2,885	8	2,904	12	547	13	197
放火	12	12,644	11	6,753	14	6,484	13	28,005	8	6,305	13	233
放火の疑い	26	39,858	11	8,636	28	11,565	22	23,454	28	15,588	18	30,662
その他	30	67,383	35	88,357	33	7,833	22	44,329	24	4,615	42	159,981
不明・調査中	58	252,934	46	253,278	39	99,241	38	232,012	47	171,517	39	122,519
合計	270	625,477	264	772,572	272	423,544	243	933,211	223	415,967	244	480,490

1-6 時間帯別火災状況

	合計 件数	構成比 (%)	建物	林野	車両	船舶	航空機	その他	うち損 害額 1,000 万円以 上火災	損害額	構成比 (%)	建物焼 損 床面積 (㎡)	林野焼 損 面積
0時～ 1時	3	1.2%	2					1		58	0.0%		
1時～ 2時	6	2.5%	6							11,019	2.3%	859	
2時～ 3時	8	3.3%	8						2	50,170	10.4%	485	
3時～ 4時	8	3.3%	8						2	60,856	12.7%	1,735	
4時～ 5時	5	2.0%	2		3					1,194	0.2%	6	
5時～ 6時	2	0.8%	1					1		3	0.0%		
6時～ 7時	2	0.8%	1					1		167	0.0%		
7時～ 8時	6	2.5%	5					1		10,200	2.1%	351	
8時～ 9時	8	3.3%	5					3		3,286	0.7%	36	
9時～10時	13	5.3%	6		1			6	1	41,075	8.5%	682	
10時～11時	20	8.2%	11	1	3			5		12,066	2.5%	514	
11時～12時	22	9.0%	10	1	1			10		28,856	6.0%	1,240	6
12時～13時	19	7.8%	5		1			13	2	54,299	11.3%	646	3
13時～14時	18	7.4%	9	2	1			6		1,830	0.4%	47	15
14時～15時	16	6.6%	4	2	3			7		5,576	1.2%	97	30
15時～16時	9	3.7%	6	1				2		5,362	1.1%	248	2
16時～17時	12	4.9%	6	1				5	1	17,379	3.6%	261	
17時～18時	19	7.8%	14					5	3	115,679	24.1%	4,367	
18時～19時	12	4.9%	7	1				4		17,842	3.7%	304	1
19時～20時	7	2.9%	6		1				1	23,389	4.9%	271	
20時～21時	8	3.3%	6			1		1		2,169	0.5%	33	
21時～22時	8	3.3%	4		1			3		8,565	1.8%	547	
22時～23時	5	2.0%	4					1		3,218	0.7%	68	
23時～24時	4	1.6%	2	1	1					4,905	1.0%	180	1
不明	4	1.6%	3					1		1,327	0.3%	42	
合計	244	100.0%	141	10	16	1	0	76	12	480,490	100.0%	13,019	58



1-7 全火災の損害額段階別出火件数

損害額(千円)	計	建物	林野	車両	船舶	航空機	その他
100未満	149	54	10	9	1		75
500未満	31	27		3			1
1,000未満	8	6		2			
5,000未満	33	31		2			
10,000未満	11	11					
20,000未満	7	7					
30,000未満	2	2					
50,000未満	2	2					
50,000以上	1	1					
合計	244	141	10	16	1	0	76

1-8 初期消火器具使用状況

区 分	合 計		火災鎮圧に主として 効果があったもの		火災鎮圧に効果が なかったもの	
	出火件数	損害額(千円)	出火件数	損害額(千円)	出火件数	損害額(千円)
初期消火なし	106	266,067			106	266,067
水バケツ	14	1,294	10	190	4	1,104
水槽	0	0				
乾燥砂	0	0				
膨張ひる石又は膨張真珠	0	0				
水消火器	0	0				
酸アルカリ消火器	0	0				
強化液消火器	0	0				
泡消火器	0	0				
二酸化炭素消火器	0	0				
粉末消火器	39	84,687	28	5,151	11	79,536
ハロゲン化物消火器	0	0				
屋内消火栓設備	3	530	3	530		
スプリンクラー設備	0	0				
水噴霧消火設備	0	0				
二酸化炭素消火設備	0	0				
ハロゲン化物消火設備	0	0				
粉末消火設備	0	0				
屋外消火栓設備	0	0				
動力消防ポンプ設備	0	0				
水道、浴槽、汲み置き等の水をかけた	45	87,188	22	1,471	23	85,717
寝具、衣類等をかけた	6	8,164	2	15	4	8,149
もみ消した	6	8	2	4	4	4
その他	25	32,552	9	597	16	31,955
合 計	244	480,490	76	7,958	168	472,532

1-9 覚知方法別火災発生状況

区分	出火件数	損害額(千円)
火災報知専用番号		
うち固定電話	78	161,183
うち携帯電話	104	307,648
加入電話		
うち固定電話	8	4,514
うち携帯電話	5	4,074
警察電話	6	1,010
駆け付け通報		
事後通知	39	1,990
その他	4	71
合計	244	480,490

1-10 天気別火災発生状況

区分	出火件数	損害額(千円)	件数割合
快晴	16	32,532	7%
晴れ	118	195,408	48%
曇り	82	163,125	34%
霧雨	1	6,000	0%
雨	20	70,807	8%
豪雨	0	0	0%
雪	5	12,608	2%
みぞれ	1	0	0%
その他	1	10	0%
合計	244	480,490	100%

1-11 火災による死者の発生状況

出火日時	出火場所	火災種別	出火原因	死者の発生した建物等						
				用途	構造及び階数	延面積 (㎡)	出火階及び 出火箇所	最寄の消防機関 からの距離 (100m)	焼損程度	焼損床面積 (㎡)
1/30 2:00	大山町	建物	不明	住宅	木造2階	180	1階居室	41	全焼	180
2/24 13:30	岩美町	その他	枯れ草焼き				道路	60		
2/26 10:00	三朝町	車両	排気管				機関室	166		
3/6 9:50	北栄町	車両	不明				出火箇所不明	63		
4/6 3:28	倉吉市	建物	たばこ	住宅	木造2階	184	1階食事室	16	全焼	184
4/30 4:00	北栄町	車両	ライター				運転席	68		
6/15 11:25	鳥取市	建物	不明	住宅	防火構造2階	102	2階台所	3	全焼	102
7/26 10:20	米子市	車両	不明				運転席	42		
10/15 18:00	鳥取市	その他	ライター				敷地内	12		
10/20 3:16	境港市	建物	不明	住宅	木造1階	80	1階居室	9	全焼	80
12/30 4:00	日野町	建物	ライター	住宅	木造2階	167	2階居室	83	部分焼	

1-12 損害額1,000万円以上の火災(12件)

出火日	出火時刻～鎮火時刻		火災種別	出火場所	火元の用途	焼損棟数				り災世帯数		
						全焼	半焼	部分焼	ぼや	全損	半損	小損
1月14日	12:00	1月14日 13:25	建物	鳥取市	物置	2		1	6	1		
1月24日	17:05	1月25日 2:54	建物	境港市	作業場							
1月30日	2:00	1月30日 2:50	建物	大山町	住宅			1	1	1		1
3月27日	17:55	3月27日 19:04	建物	倉吉市	住宅					1	0	0
3月29日	2:20	3月29日 3:56	建物	北栄町	住宅					1	0	0
4月8日	9:25	4月8日 11:39	建物	米子市	住宅				1	1		
4月21日	19:55	4月21日 21:32	建物	米子市	住宅			1		1		
4月28日	3:48	4月28日 4:50	建物	大山町	作業場	1	1		5	1		
5月9日	17:08	5月9日 18:25	建物	岩美町	住宅					1		
7月21日	16:57	7月21日 17:35	建物	米子市	住宅		1		1	1		1
8月27日	3:07	8月27日 3:50	建物	江府町	住宅					1		
11月21日	12:10	11月21日 14:26	建物	鳥取市	住宅						1	

死者の数の内訳			出火時死者と 一緒にいた者 の年齢層	出火時死者 のいた場所	死者の発生 した場所	死者の生じた 理由	死因	出火者
死者の性別及び年齢	災害時要 援護者 の該当							
82	男	傷病有	51-60歳	屋内廊下	居室	調査中	不明	不明
82	男	傷病無		屋外道路	道路	火気取扱中	火傷	本人
75	男	不明		車両運転席	運転席	調査中	不明	本人
27	男	不明		不明	不明	調査中	火傷	本人
88	女	傷病無	21-30歳	屋内居室	屋内居室	熟睡	火傷	他人
40	女	不明		車両運転席	病室	避難できず	火傷	本人
60	女	傷病有		屋内台所	屋内台所	調査中	不明	不明
59	男	傷病有・身 体障害者		車両運転席	車両運転席	調査中	不明	不明
27	男	傷病無		屋外敷地内	屋外敷地内	放火自殺	自殺	本人
63	男	傷病有・身 体障害者		屋内居室	屋内居室	調査中	一酸化炭素 中毒・窒息	本人
35	男	不明	51-60歳	屋内居室	屋内居室	放火自殺	自殺	本人

り災人員	死傷者		損害額(千円)	焼損床面積 (㎡)	焼損表面積 (㎡)	出火原因 (発火源)	天気	相対 湿度 (%)
	死者	負傷者						
3		1	25,812	54		不明	曇	80
		1	12,506	3,021		屋内配線	晴	57
3	1	1	15,911	180		不明	曇	63
4		0	17,124	184	184	石油ストーブ	曇	60
4		0	32,683	223		直接雷	雨	92
5			32,988	383	1	不明	晴	46
4			19,467	177	27	たばこ	曇	76
5			27,191	127		不明	晴	57
7		1	74,841	390		その他の裸火	晴	63
3			12,789	96		たばこ	快晴	58
1		1	10,227	179		たばこ	曇	84
1		1	11,661	133		七輪こんろ	快晴	43

1-13 主要火災記録

(建物焼損面積2,000㎡以上又は林野損傷面積1,000ha以上)

発生年月日	出火場所及び名称・業態		損害額	焼損棟数			焼損面積 (㎡)	死者	負傷者	出火原因
				全焼	半焼	部分焼				
S34.5.5	東伯町法万	農家住宅	35,000	55			2,551			かまどの火の粉
S34.7.22	米子市米原	木工所・ 機械工場	22,157	1	7	2	2,028		2	不明
S35.4.24	八東町南	農家住宅	25,000	55	2	1	4,800		2	マッチの 不始末
S35.8.7	東伯町赤碕	木綿製造工場	20,956	40	4		2,714		4	不明
S36.4.4	三朝町小河内	山林	218,500				1,310ha			火入れの 火の粉
S37.3.11	名和町御来屋	酒造工場	11,795	19	2		2,122			石炭ストーブ の加熱
S40.4.17	東伯町下伊勢	浦安小学校	26,000	5			3,536			かまど
S40.5.13	岸本町丸山	農家作業所	32,280	37	1	1	2,745			火あそび
S44.4.11	溝口町荘	専用住宅	2,288	6			2,130			マッチ
S44.6.4	名和町御来屋	家具製造工場	91,603	7	2	2	2,066			不明
S44.11.23	岩美町 福部村湯山	旅館	200,000	2			2,840			電気火花
S46.2.14	羽合町下浅津	本堂	26,540	1			5,214			不明
S46.7.19	鳥取市 吉方温泉町	倉庫	21,736	8	2	12	3,833		1	溶解金属
S46.10.19	鳥取市 (鳥取駅前)	商店街	272,703	32		5	6,124		2	不明
S47.3.2	赤碕町赤碕	選果場	148,779	1			5,100			溶接機
S52.3.20	鳥取市立川町	工場	586,463	1			7,847		3	不明
S58.6.4	米子市錦町	製材工場・ 作業場	47,801	9	1	5	2,502		2	〃
S59.2.18	岩美町浦富	浦富小学校	61,300	3			3,037			〃
S60.8.10	北条町 田井沖浜	倉庫	24,747	6		1	4,090			〃
H22.1.24	境港市昭和町	特別管理産業 廃棄物処理業	12,506				3,021		1	屋内配線

1-14 年別無火災市町村別一覧表

	鳥取市	米子市	倉吉市	境港市	岩美町	若桜町	智頭町	八頭町	三朝町	北栄町	湯梨浜町	琴浦町	日吉津村	大山町	南部町	伯耆町	日南町	日野町	江府町	合計	
45年									○											1	
46年									○				○								2
47年													○								1
48年													○								1
49年													○								1
50年						○	○						○		○						4
51年													○								1
52年													○								1
53年						○															1
54年													○								1
55年																					0
56年																					0
57年																					0
58年						○															1
59年																					0
60年																					0
61年																					0
62年																					0
63年																					0
平成元年																					0
2年									○												1
3年																		○	○		2
4年						○							○								2
5年																			○		1
6年																					0
7年																			○		1
8年																					0
9年									○												1
10年																					0
11年																					0
12年													○						○		2
13年																					0
14年																					0
15年						○															1
16年												○									1
17年																					0
18年																			○		1
19年						○							○								2
20年						○							○					○			3
21年													○					○			2
22年																	○				1
合計	0	0	0	0	0	7	1	0	4	0	0	1	13	0	1	0	1	3	5		36

※ 合併後の市町村については、合併前の市町村が全て無火災であった場合のみ無火災市町村として計上している。

1-15 年別火災統計

	出火件数							死傷者数	
	火災件数	建物	林野	車両	船舶	航空機	その他	死者	負傷者
昭和6年	199							2	2
昭和7年	182							3	6
昭和8年	200							4	2
昭和9年	191							6	24
昭和10年	142							5	8
昭和11年	161								3
昭和12年	149							4	11
昭和13年	133							1	
昭和14年	132								2
昭和15年	156							1	
昭和16年	129							4	13
昭和17年	144							1	9
昭和18年	180							11	11
昭和19年	116							2	1
昭和20年	86							43	181
昭和21年	135							3	5
昭和22年	145							3	611
昭和23年	142							2	9
昭和24年									
昭和25年	169							3	23
昭和26年	174								39
昭和27年	177	126	18		1		32	5	3,985
昭和28年	197	174	7		7		9	1	33
昭和29年	177	165	3		3		6	1	12
昭和30年	223	191	12		10		10	6	11
昭和31年	241	206	15		9		11	3	46
昭和32年	205	176	18		3		8	4	20
昭和33年	233	202	9		10		12	4	68
昭和34年	253	218	14	12	3		6	1	18
昭和35年	237	208	12	4	1		12	1	29
昭和36年	273	232	15	15	2		9	5	35
昭和37年	301	254	18	19	2		8	0	18
昭和38年	282	237	14	21	2		8	7	21
昭和39年	258	210	13	18	3		14	5	29
昭和40年	265	220	20	14	0		11	3	41
昭和41年	252	213	23	8	1		7	9	40
昭和42年	296	231	32	15	1		17	7	60
昭和43年	262	207	33	14	1		7	10	32
昭和44年	286	221	31	18	6	0	10	6	45
昭和45年	269	217	23	16	2	0	11	6	48
昭和46年	314	240	38	9	1	0	26	7	56
昭和47年	314	248	27	16	2	0	21	8	31
昭和48年	372	244	66	19	2	0	41	14	40
昭和49年	355	233	48	10	4	0	60	6	55
昭和50年	323	240	23	11	2	0	47	13	52
昭和51年	302	212	32	6	4	0	48	12	34
昭和52年	322	239	30	8	4	0	41	13	41
昭和53年	439	248	59	2	4	0	116	14	45
昭和54年	390	242	55	11	2	0	80	12	32
昭和55年	339	224	41	22	1	0	51	12	44
昭和56年	322	224	22	22	0	0	54	15	57
昭和57年	321	217	44	13	0	0	47	13	37
昭和58年	286	187	32	9	4	0	54	13	43
昭和59年	331	217	35	17	1	0	51	12	34
昭和60年	311	209	48	11	5	0	38	6	31
昭和61年	275	189	25	0	2	0	46	13	48
昭和62年	291	213	36	19	1	0	22	13	35
昭和63年	254	192	12	26	1	0	23	16	54
平成元年	229	184	9	16	3	0	17	13	41
平成2年	236	179	14	19	0	0	24	15	45
平成3年	225	181	5	16	3	0	20	12	34
平成4年	225	173	10	21	1	0	20	11	31
平成5年	231	172	9	28	0	0	22	11	27
平成6年	312	196	38	24	0	0	54	17	40
平成7年	338	206	26	34	3	0	69	14	26
平成8年	365	182	36	37	0	0	110	15	53
平成9年	314	178	19	34	1	0	82	11	38
平成10年	304	181	14	24	1	0	84	10	31
平成11年	279	177	10	29	2	0	61	12	32
平成12年	298	160	16	32	1	0	89	10	46
平成13年	296	163	23	36	1	0	73	12	33
平成14年	320	176	23	37	1	0	83	19	48
平成15年	264	160	12	29	0	0	63	20	42
平成16年	260	148	18	23	0	0	71	7	34
平成17年	270	167	12	28	1	0	62	19	39
平成18年	264	189	9	29	1	0	36	13	58
平成19年	287	156	21	28	1	0	81	17	32
平成20年	259	165	10	29	0	0	55	14	31
平成21年	229	129	16	16	0	0	68	4	38
平成22年	244	141	10	16	1	0	76	11	42

合計	損害額							出火率		
	建物	林野	車両	船舶	航空機	その他	爆発	本県	全国	
255										
220										
117										
1,045										
1,381										
117										
234										
298										
509										
598										
1,167										
1,563										
6,177										
987										
4,455										
9,298										
60,270										
51,538										
158										
138										
19,560,435	19,461,948	86,934				11,553				
212,677	195,841	1,429				15,407				
86,599	82,280	72				4,247				
152,416	147,206	678				4,532				
107,002	99,982	72,170				4,580				
66,255	64,473	280				1,502				
119,602	112,441	202				6,959				
138,166	136,184	748	867	4		363				
168,424	167,579	323	360	4		162				
351,296	128,116	202	867	50		75				
158,406	155,084	2,052	197	641		432				
114,387	112,888	993	379	2		125				
181,452	176,620	1,079	1,600	336		1,817				
265,762	264,604	1,395	420	0		333				
203,785	201,299	1,491	441	500		54				
361,050	355,305	2,523	2,813	300		109				
316,866	313,980	1,863	842	50		131	4.5	5.3		
223,531	215,401	6,221	1,320	271	0	318	4.9	5.5		
548,980	543,724	1,061	2,576	1,350	0	269	3.8	6.2		
728,006	719,094	7,058	2,226	660	0	968	5.4	6.0		
587,913	582,972	1,657	2,767	42	0	475	5.4	5.5		
587,710	566,705	11,016	1,190	5,178	0	2,621	6.4	6.8		
518,997	493,969	10,214	1,741	11,500	0	1,573	6.1	6.2		
736,765	733,589	860	2,178	50	0	88	5.5	5.6		
505,418	501,418	1,433	495	773	0	1,299	5.1	5.6		
1,022,742	1,013,618	1,997	2,285	1,757	0	3,085	5.4	5.7		
467,811	435,187	6,753	3,819	210	0	21,812	7.3	6.2		
507,477	494,317	2,937	3,024	928	0	6,271	6.5	5.5		
565,137	540,841	12,357	5,014	270	0	6,655	5.6	5.1		
660,010	650,156	237	4,964	0	0	4,653	5.3	5.2		
698,764	692,023	1,243	1,112	0	0	4,381	5.3	5.1		
468,774	444,585	2,259	19,645	1,045	0	1,236	4.7	5.0		
564,317	556,639	2,274	2,035	2,112	0	1,257	5.4	5.3		
640,613	634,274	2,507	1,455	1,539	0	838	5.0	5.0		
397,057	392,008	1,833	2,443	0	0	773	4.4	5.2		
797,619	772,510	13,459	9,729	20	0	1,801	4.7	4.8		
636,426	618,411	410	13,768	7	0	3,830	4.1	4.9		
482,065	475,425	921	3,626	1,336	0	757	3.7	4.6		
570,966	563,206	432	4,038	30	0	3,260	3.8	4.6		
740,419	678,931	653	4,540	52,956	0	3,339	3.6	4.4		
886,490	864,220	539	16,049	107	0	5,578	3.6	4.4		
776,470	767,592	40	5,688	0	0	3,150	3.7	4.6		
772,844	740,020	18,573	11,889	0	0	2,362	5.0	5.1		
605,801	403,855	3,575	10,479	514	0	6,136	5.5	5.0		
638,444	618,041	1,215	14,706	0	0	1,210	5.9	5.1		
594,949	572,725	294	20,810	54	0	1,066	5.1	4.9		
528,637	496,807	692	27,742	1,174	0	2,222	4.9	4.3		
676,355	644,539	23,281	6,015	718	0	1,802	4.5	4.7		
467,831	435,469	2,611	18,561	4,000	0	1,374	4.9	5.0		
613,137	576,921	6,109	24,640	4,500	0	967	4.8	5.0		
436,913	417,159	1,682	12,962	3,229	0	1,879	5.2	5.0		
565,119	552,466	156	5,428	0	0	6,807	4.3	4.4		
455,045	440,153	678	8,244	0	0	5,744	226	4.2	4.8	
625,477	606,524	618	16,243	200	0	1,892		4.4	4.5	
772,572	760,202	319	9,985	105	0	1,664	297	4.3	4.2	
423,544	411,911	1,627	6,470	174	0	3,362		4.7	4.3	
953,844	918,794	56	32,373	0	0	2,607	14	4.3	4.1	
420,017	414,329	359	4,027	0	0	1,227	75	3.8	4.0	
480,490	472,939	25	6,094	15	0	1,417	0	4.1	3.7	

1-16 防火対象物数の推移

防火対象物の区分		平成 18 年度	平成 19 年度	平成 20 年度	平成 21 年度	平成 22 年度	平成22年度 - 平成18年度	増減率	
1	イ	劇場・映画館	45	44	44	44	49	4	9%
	ロ	公会堂・集会場	530	541	457	456	445	-85	-16%
2	イ	キャバレー等	5	4	4	4	4	-1	-20%
	ロ	遊技場	78	72	66	66	69	-9	-12%
	ハ	性風俗関連							
	ニ	カラオケボックス等	—	—	11	12	13	2	17%
3	イ	待合・料理店	16	16	16	15	14	-2	-13%
	ロ	飲食店	428	422	408	419	422	-6	-1%
4		百貨店・店舗等	1,040	1,031	1,005	1,011	1,040	0	0%
5	イ	旅館・ホテル等	619	612	595	538	524	-95	-15%
	ロ	寄宿舎・共同住宅	4,454	4,546	4,547	4,590	4,651	197	4%
6	イ	病院・診療所	476	477	458	454	465	-11	-2%
	ロ	グループホーム等	580	603	623	167	167	103	18%
	ハ	社会福祉施設・保育所等	—	—	—	440	516		
	ニ	幼稚園等	75	76	77	73	72	-3	0%
7		学校	916	916	891	889	901	-15	-2%
8		図書館等	66	66	67	65	69	3	5%
9	イ	蒸気風呂・熱気浴場	15	17	18	18	18	3	20%
	ロ	公衆浴場	25	27	27	27	28	3	12%
10		停車場	12	11	12	14	14	2	17%
11		神社・寺院等	426	426	427	431	437	11	3%
12	イ	工場・作業場	3,344	3,341	3,276	3,188	3,216	-128	-4%
	ロ	映画・テレビスタジオ	0	0	0	0	0	0	0%
13	イ	駐車場	384	389	387	387	397	13	3%
	ロ	航空機格納庫	7	7	7	7	7	0	0%
14		倉庫	2,406	2,414	2,364	2,327	2,389	-17	-1%
15		事務所	2,828	2,832	2,873	2,883	2,954	126	4%
16	イ	複合用途(特定)	1,288	1,304	1,321	1,371	1,392	104	8%
	ロ	複合用途(非特定)	350	354	356	374	385	35	10%
16の2		地下街							
16の3		準地下街							
17		文化財	70	70	70	71	76	6	9%
18		延長50メートル以上のアーケード	19	18	18	18	18	-1	-5%
19		市町村の指定する山林							
20		総務省令で定める舟車							
合計			20,502	20,636	20,425	20,359	20,752	250	1%

※消防法施行令の一部改正による用途区分の変更について

- カラオケボックス等は(2)項ロから新たに追加された(2)項ニに変更された。(平成20年10月1日施行)
- 老人福祉施設・保育園等の(6)項ロが二つに分類され、グループホーム等は(6)項ロ、社会福祉施設・保育園等は(6)項ハに変更された。幼稚園等は(6)項ハから新たに追加された(6)項ニに変更された。(平成21年4月1日施行)

※17項文化財の防火対象物数は平成20年度以前のものに棟数ではなく戸数で数えていた箇所があったため訂正した。

1-17 市町村別防火対象物数

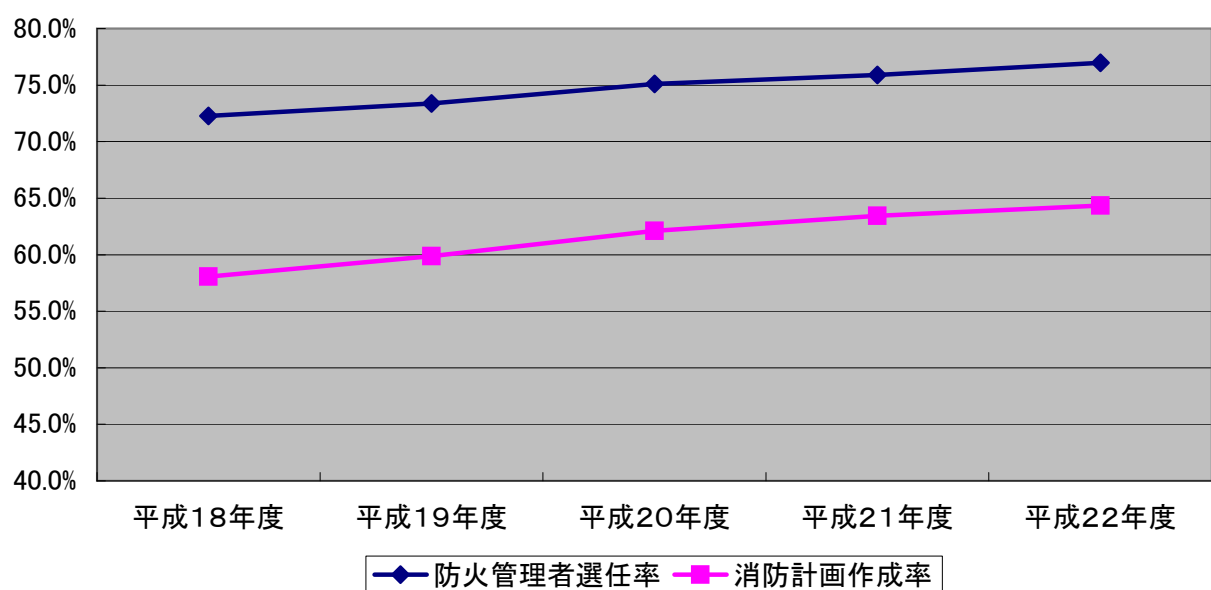
		1		2				3		4	5		6				7	8
		イ	ロ	イ	ロ	ハ	ニ	イ	ロ		イ	ロ	イ	ロ	ハ	ニ		
		映画館・ 劇場・ 公会堂・ 集会場	キャバレー等	遊技場	性風俗関連	カラオケボックス等	待合・ 料理店	飲食店	百貨店・ 店舗等	ホテル等	旅館・ 共同住宅・ 寄宿舎	診療所・ 病院	グループホーム等	社会福祉施設・ 保育所等	幼稚園等	学校	図書館等	
鳥取市	7,408	18	117		29		3	8	145	374	123	2,112	171	46	147	27	297	17
米子市	5,224	8	59	1	20		6	3	133	305	101	1,666	150	41	112	23	215	11
倉吉市	2,154	2	57	2	10		3	1	47	114	28	398	60	25	66	13	116	2
境港市	1,086	3	15		5				25	55	5	179	20	12	22	3	48	4
岩美町	296	1	10						1	12	40	9	2	4	9		11	4
若桜町	159		4					1	1	2	7	5	3	1	4	1	8	4
智頭町	259	1	14						1	9	3	9	2		7		22	
八頭町	427	1	15						3	24	6	21	11	3	22		33	1
三朝町	241		9		1			1	4	9	45	25	4	2	8		8	2
湯梨浜町	513	3	43		1				6	23	29	78	6	9	17	2	13	6
琴浦町	891	2	22	1	2		1		12	28	5	42	11	6	18	1	26	
北栄町	524	2	18						5	18	4	22	3	3	19	2	18	3
日吉津村	107	1	1						4	6	2	26	5	2	5		4	1
大山町	481	4	22						13	19	65	23	7	4	23		27	3
南部町	209		14						2	12	1	3	2	1	12		9	6
伯耆町	313	2	8		1				8	17	46	17	6	5	9		18	3
日南町	236		11						3	4	7	3	1	1	9		5	1
日野町	137		6						6	5	2	10	1	2	5		17	1
江府町	87	1							3	4	5	3			2		6	
東部	8,549	21	160	0	29		3	9	151	421	179	2,156	189	54	189	28	371	26
中部	4,323	9	149	3	14		4	2	74	192	111	565	84	45	128	18	181	13
西部	7,880	19	136	1	26		6	3	197	427	234	1,930	192	68	199	26	349	30
県計	20,752	49	445	4	69		13	14	422	1,040	524	4,651	465	167	516	72	901	69

(平成23.4.1現在)

9		10	11	12		13		14	15	16		16の2	16の3	17	18	19	20
イ	ロ			イ	ロ	イ	ロ			イ	ロ						
蒸気風呂・ 熱気浴場	公衆浴場	停車場	神社・寺院等	工場・作業場	映画・テレビ スタジオ	駐車場	航空機格納庫	倉庫	事務所	複合用途 (特定)	複合用途 (非特定)	地下街	準地下街	文化財	延長50メートル 以上のアー ケード	市町村長の 指定する山林	総務省令で 定める舟車
	15	4	148	1,058		122	2	665	903	668	170	0	0	12	7		
16	4	3	68	649		84		589	555	318	74			6	4		
	1	2	50	342		59		316	270	112	57			1			
	2	2	14	230		4	5	222	131	58	13			2	7		
	1		12	61		7		37	53	20	1			1			
	1		5	37		7		22	23	15	4			4			
			11	89		4		19	30	17	9			12			
	1		12	102		16		39	77	32	5			3			
1	1		6	34		8		22	24	11	5			11			
	2	1	13	85		12		58	68	20	14			4			
		2	20	140		21		141	343	31	13			3			
			12	118		20		113	119	15	10						
1			2	25		2		4	13	3							
			18	79		8		47	82	20	2			15			
			11	49		3		25	45	12	1			1			
			11	49		7		20	67	16	3						
			14	21		8		31	110	6	1						
			8	29		3		8	23	9	1			1			
			2	19		2		11	18	9	2						
0	18	4	188	1,347	0	156	2	782	1,086	752	189			32	7		
1	4	5	101	719	0	120	0	650	824	189	99			19	0		
17	6	5	148	1,150	0	121	5	957	1,044	451	97			25	11		
18	28	14	437	3,216	0	397	7	2,389	2,954	1,392	385			76	18		

1-18 防火管理者等選任率推移

	平成18年度	平成19年度	平成20年度	平成21年度	平成22年度
防火管理実施義務対象物数	5,216	5,226	5,139	5,138	5,180
防火管理者選任済対象物	3,770	3,835	3,858	3,900	3,987
防火管理者選任率	72.3%	73.4%	75.1%	75.9%	77.0%
消防計画作成済対象物数	3,029	3,129	3,192	3,260	3,333
消防計画作成率	58.1%	59.9%	62.1%	63.4%	64.3%

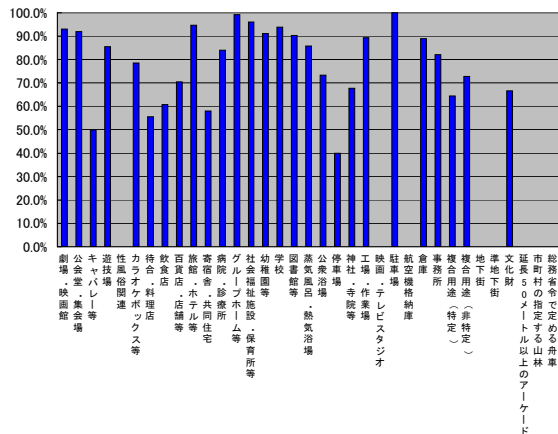


1-19 防火管理実施状況

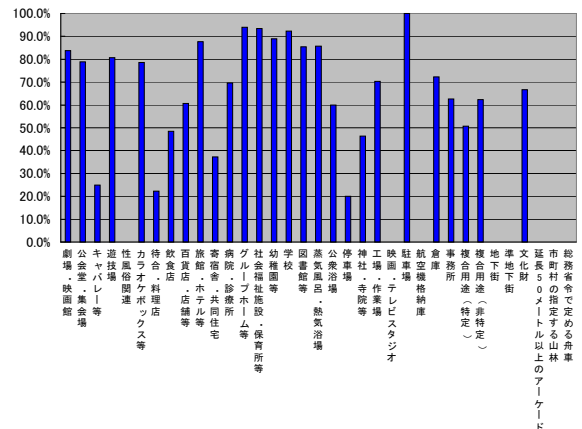
(平成23.4.1現在)

防火対象物の区分	防火管理 実施義務 対象物数	防火管理 選任済 対象物	選任率	消防計 画作 成済 対象物	届出率	共同防火管理実施状況				
						防火対 象物数	うち 高層	協議 事項 届出 対象 物数	うち 高層	届出率
1 イ劇場・映画館	43	40	93.0%	36	83.7%	0	0	0	0	
ロ公会堂・集会場	332	305	91.9%	262	78.9%	0	0	0	0	
2 イキャバレー等	4	2	50.0%	1	25.0%	0	0	0	0	
ロ遊技場	62	53	85.5%	50	80.6%	0	0	0	0	
ハ性風俗関連	0	0		0		0	0	0	0	
ニカラオケボックス等	14	11	78.6%	11	78.6%	0	0	0	0	
3 イ待合・料理店	9	5	55.6%	2	22.2%	0	0	0	0	
ロ飲食店	392	238	60.7%	190	48.5%	5	0	3	0	60%
4 百貨店・店舗等	640	451	70.5%	388	60.6%	0	0	0	0	
5 イ旅館・ホテル等	317	300	94.6%	278	87.7%	0	0	0	0	
ロ寄宿舎・共同住宅	429	249	58.0%	160	37.3%	1	0	0	0	0%
6 イ病院・診療所	138	116	84.1%	96	69.6%	0	0	0	0	
ログループホーム等	116	115	99.1%	109	94.0%	0	0	0	0	
ハ社会福祉施設・保育所等	303	291	96.0%	283	93.4%	1	0	0	0	
ニ幼稚園等	45	41	91.1%	40	88.9%	0	0	0	0	
7 学校	261	245	93.9%	241	92.3%	0	0	0	0	
8 図書館等	41	37	90.2%	35	85.4%	0	0	0	0	
9 イ蒸気風呂・熱気浴場	7	6	85.7%	6	85.7%	0	0	0	0	
ロ公衆浴場	15	11	73.3%	9	60.0%	0	0	0	0	
10 停車場	5	2	40.0%	1	20.0%	0	0	0	0	
11 神社・寺院等	235	159	67.7%	109	46.4%	0	0	0	0	
12 イ工場・作業場	253	226	89.3%	178	70.4%	2	0	0	0	
ロ映画・テレビスタジオ	0	0		0		0	0	0	0	
13 イ駐車場	1	1	100.0%	1	100.0%	0	0	0	0	
ロ航空機格納庫	0	0		0		0	0	0	0	
14 倉庫	18	16	88.9%	13	72.2%	0	0	0	0	
15 事務所	535	439	82.1%	335	62.6%	2	0	1	0	50%
16 イ複合用途(特定)	885	570	64.4%	449	50.7%	17	1	13	1	76%
ロ複合用途(非特定)	77	56	72.7%	48	62.3%	1	0	1	0	100%
16の2 地下街	0	0		0		0	0	0	0	
16の3 準地下街	0	0		0		0	0	0	0	
17 文化財	3	2	66.7%	2	66.7%	0	0	0	0	
18 延長50メートル以上のアーケード	0	0		0		0	0	0	0	
19 市町村の指定する山林	0	0								
20 総務省令で定める舟車	0	0								
合計	5,180	3,987	77.0%	3,333	64.3%	29	1	18	1	62%

防火管理者選任率



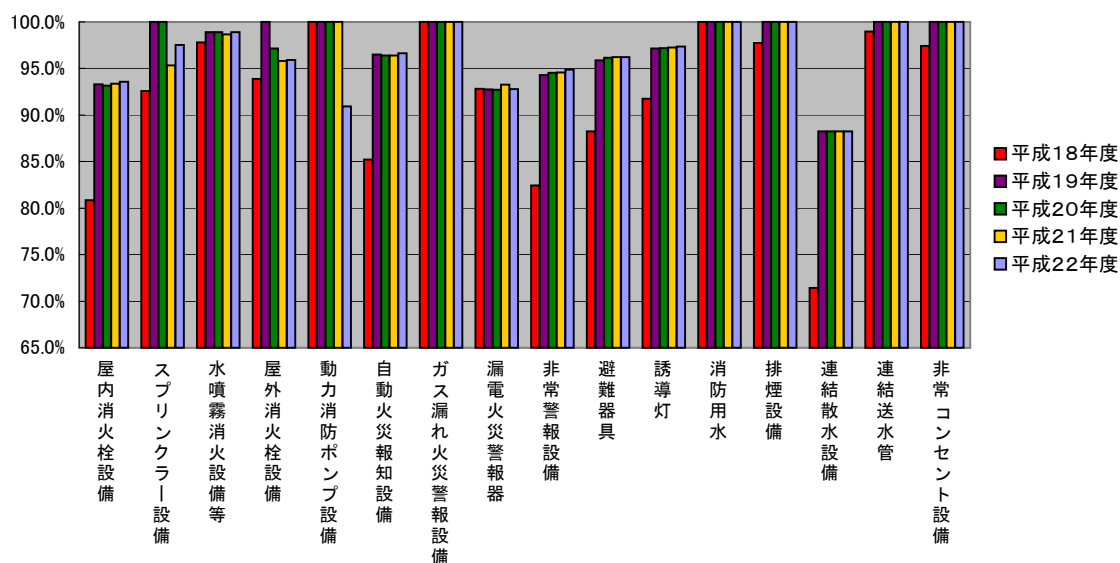
消防計画作成済率



1-20 消防用設備等設置状況年別推移

消防用設備等の種類		平成18年度	平成19年度	平成20年度	平成21年度	平成22年度	
消防の用に供する設備	消火設備	屋内消火栓設備	80.8%	93.3%	93.1%	93.3%	93.6%
		スプリンクラー設備	92.6%	100.0%	100.0%	95.3%	97.5%
		水噴霧消火設備等	97.8%	98.9%	98.9%	98.7%	98.9%
		屋外消火栓設備	93.9%	100.0%	97.2%	95.8%	95.9%
		動力消防ポンプ設備	100.0%	100.0%	100.0%	100.0%	90.9%
	警報設備	自動火災報知設備	85.2%	96.5%	96.4%	96.4%	96.6%
		ガス漏れ火災警報設備	100.0%	100.0%	100.0%	100.0%	100.0%
		漏電火災警報器	92.8%	92.7%	92.7%	93.3%	92.8%
		非常警報設備	82.4%	94.3%	94.5%	94.6%	94.9%
		避難器具	88.3%	95.9%	96.2%	96.2%	96.2%
	避難設備	誘導灯	91.8%	97.2%	97.2%	97.2%	97.4%
		消防用水	100.0%	100.0%	100.0%	100.0%	100.0%
		排煙設備	97.7%	100.0%	100.0%	100.0%	100.0%
消防用水	連結散水設備	71.4%	88.2%	88.2%	88.2%	88.2%	
消火活動上必要な施設	連結送水管	99.0%	100.0%	100.0%	100.0%	100.0%	
	非常コンセント設備	97.4%	100.0%	100.0%	100.0%	100.0%	

消防用設備設置割合



1-21 消防用設備等設置状況

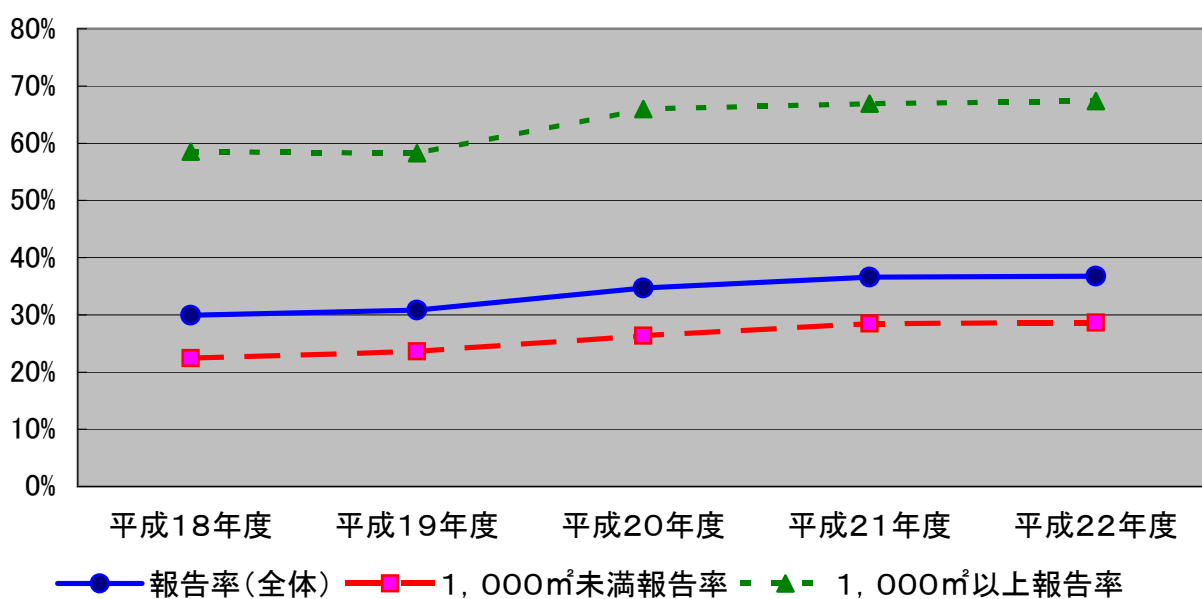
(平成23.4.1現在)

消防用設備等の種類		設置必要対象物数	特例	設置数	設置率	
消防の用に供する設備	消火設備	屋内消火栓設備	2,433	333	1,965	93.6%
		スプリンクラー設備	349	28	313	97.5%
		水噴霧消火設備等	371	3	364	98.9%
		屋外消火栓設備	158	11	141	95.9%
		動力消防ポンプ設備	11	0	10	90.9%
	警報設備	自動火災報知設備	8,908	1,007	7,634	96.6%
		ガス漏れ火災警報設備	21	8	13	100.0%
		漏電火災警報器	235	0	218	92.8%
		非常警報設備	2,603	277	2,207	94.9%
	避難設備	避難器具	1,922	150	1,705	96.2%
		誘導灯	5,593	268	5,184	97.4%
消防用水	消防用水	51	11	40	100.0%	
消火活動上必要な施設	排煙設備	44	0	44	100.0%	
	連結散水設備	21	4	15	88.2%	
	連結送水管	319	3	316	100.0%	
	非常コンセント設備	51	1	50	100.0%	

※スプリンクラー設備、自動火災報知設備について、消防法施行令一部改正(別表第一(6)項口)による経過措置中の数は設置数に含まない。

1-22 消防用設備点検報告状況年別推移

	平成18年度	平成19年度	平成20年度	平成21年度	平成22年度
報告率(全体)	30.0%	30.8%	34.7%	36.6%	36.8%
1,000㎡未満報告率	22.4%	23.6%	26.4%	28.5%	28.6%
1,000㎡以上報告率	58.5%	58.2%	66.0%	66.9%	67.3%



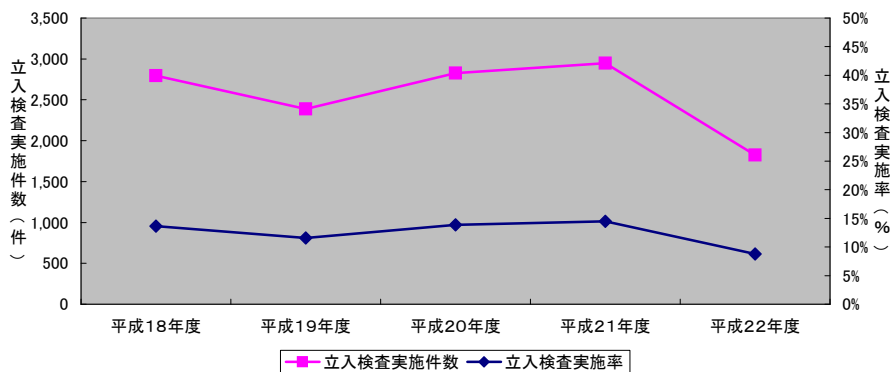
1-23 消防用設備点検報告状況

(平成23.4.1現在)

防火対象物の区分		点検が必要な防火対象物の総数	うち報告済防火対象物	報告率	1,000㎡未満	うち報告済防火対象物	報告率	1,000㎡以上	うち報告済防火対象物	報告率
1	イ 劇場・映画館	49	38	77.6%	11	5	45.5%	38	33	86.8%
	ロ 公会堂・集会場	444	288	64.9%	372	232	62.4%	72	56	77.8%
2	イ キャバレー等	4	0	0.0%	4	0	0.0%	0	0	
	ロ 遊技場	68	36	52.9%	34	14	41.2%	34	22	64.7%
	ハ 性風俗関連	0	0		0	0		0	0	
	ニ カラオケボックス等	16	8	50.0%	16	8	50.0%	0	0	
3	イ 待合・料理店	13	1	7.7%	13	1	7.7%	0	0	
	ロ 飲食店	449	110	24.5%	430	95	22.1%	19	15	78.9%
4	百貨店・店舗等	1,052	340	32.3%	812	182	22.4%	240	158	65.8%
5	イ 旅館・ホテル等	529	247	46.7%	391	157	40.2%	138	90	65.2%
	ロ 寄宿舎・共同住宅	4,649	1,077	23.2%	3,978	690	17.3%	671	387	57.7%
6	イ 病院・診療所	467	186	39.8%	392	135	34.4%	75	51	68.0%
	ロ グループホーム等	177	136	76.8%	87	61	70.1%	90	75	83.3%
	ハ 社会福祉施設・保育所等	523	337	64.4%	450	277	61.6%	73	60	82.2%
	ニ 幼稚園等	74	48	64.9%	37	18	48.6%	37	30	81.1%
7	学校	912	707	77.5%	386	269	69.7%	526	438	83.3%
8	図書館等	67	56	83.6%	51	41	80.4%	16	15	93.8%
9	イ 蒸気風呂・熱気浴場	18	3	16.7%	18	3	16.7%	0	0	
	ロ 公衆浴場	29	11	37.9%	25	7	28.0%	4	4	100.0%
10	停車場	13	8	61.5%	5	3	60.0%	8	5	62.5%
11	神社・寺院等	440	157	35.7%	397	132	33.2%	43	25	58.1%
12	イ 工場・作業場	3,207	1,181	36.8%	2,358	634	26.9%	849	547	64.4%
	ロ 映画・テレビスタジオ	0	0		0	0		0	0	
13	イ 駐車場	402	184	45.8%	352	149	42.3%	50	35	70.0%
	ロ 航空機格納庫	7	3	42.9%	3	3	100.0%	4	0	0.0%
14	倉庫	2,370	742	31.3%	2,018	539	26.7%	352	203	57.7%
15	事務所	2,986	1,158	38.8%	2,328	702	30.2%	658	456	69.3%
16	イ 複合用途(特定)	1,398	439	31.4%	1,109	254	22.9%	289	185	64.0%
	ロ 複合用途(非特定)	383	108	28.2%	308	59	19.2%	75	49	65.3%
16の2	地下街	0	0		0	0		0	0	
16の3	準地下街	0	0		0	0		0	0	
17	文化財	74	48	64.9%	73	47	64.4%	1	1	100.0%
18	延長50メートル以上のアーケード	18	2	11.1%	11	0	0.0%	7	2	28.6%
19	市町村の指定する山林	0	0		0	0		0	0	
20	総務省令で定める舟車	0	0		0	0		0	0	
合計		20,838	7,659	36.8%	16,469	4,717	28.6%	4,369	2,942	67.3%

1-24 立入検査件数年別推移

防火対象物の区分		平成18年度	平成19年度	平成20年度	平成21年度	平成22年度
1	イ 劇場・映画館	25	20	17	30	17
	ロ 公会堂・集会場	153	188	135	123	86
2	イ キャバレー等	1	0	3	0	0
	ロ 遊技場	29	10	19	41	5
	ハ 性風俗関連	0	0	0	0	0
	ニ カラオケボックス等			11	6	1
3	イ 待合・料理店	1	1	1	1	0
	ロ 飲食店	74	93	75	97	50
4	百貨店・店舗等	266	188	180	213	127
5	イ 旅館・ホテル等	284	161	216	196	103
	ロ 寄宿舎・共同住宅	228	176	166	131	117
6	イ 病院・診療所	65	79	95	76	43
	ロ グループホーム等	210	160	122	118	26
	ハ 社会福祉施設・保育所等	27	12	35	97	107
	ニ 幼稚園等				6	14
7	学校	183	227	100	153	148
8	図書館等	16	9	15	18	6
9	イ 蒸気風呂・熱気浴場	3	13	6	2	0
	ロ 公衆浴場	3	3	3	4	3
10	停車場	0	2	6	3	1
11	神社・寺院等	68	86	72	43	34
12	イ 工場・作業場	302	262	484	425	286
	ロ 映画・テレビスタジオ	0	0	0	0	0
13	イ 駐車場	44	37	87	78	40
	ロ 航空機格納庫	0	0	0	0	0
14	倉庫	237	172	325	382	202
15	事務所	307	224	347	321	215
16	イ 複合用途(特定)	189	184	212	297	120
	ロ 複合用途(非特定)	37	30	46	42	29
16の2	地下街	0	0	0	0	0
16の3	準地下街	0	0	0	0	0
17	文化財	43	53	50	45	46
18	延長50メートル以上のアーケード	0	0	0	0	0
19	市町村の指定する山林	0	0	0	0	0
20	総務省令で定める舟車	0	0	0	0	0
合計		2,795	2,390	2,828	2,948	1,826
(参考)防火対象物数		20,483	20,617	20,406	20,352	20,752
立入検査実施率		13.6%	11.6%	13.9%	14.5%	8.8%



1-25 立入検査実施状況

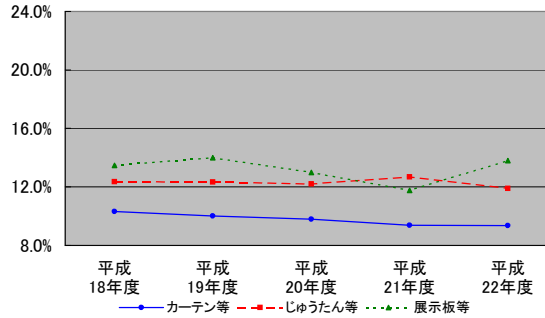
(平成23.4.1現在)

防火対象物の区分		防火対象物数	立入検査	防火対象物数に占める立入検査件数の割合	
1	イ	劇場・映画館	49	17	34.7%
	ロ	公会堂・集会場	445	86	19.3%
2	イ	キャバレー等	4	0	0.0%
	ロ	遊技場	69	5	7.2%
	ハ	性風俗関連	0	0	
	ニ	カラオケボックス等	13	1	7.7%
3	イ	待合・料理店	14	0	0.0%
	ロ	飲食店	422	50	11.8%
4		百貨店・店舗等	1,040	127	12.2%
5	イ	旅館・ホテル等	524	103	19.7%
	ロ	寄宿舎・共同住宅	4,651	117	2.5%
6	イ	病院・診療所	465	43	9.2%
	ロ	グループホーム等	167	26	15.6%
	ハ	社会福祉施設・保育所等	516	107	20.7%
	ニ	幼稚園等	72	14	19.4%
7		学校	901	148	16.4%
8		図書館等	69	6	8.7%
9	イ	蒸気風呂・熱気浴場	18	0	0.0%
	ロ	公衆浴場	28	3	10.7%
10		停車場	14	1	7.1%
11		神社・寺院等	437	34	7.8%
12	イ	工場・作業場	3,216	286	8.9%
	ロ	映画・テレビスタジオ	0	0	
13	イ	駐車場	397	40	10.1%
	ロ	航空機格納庫	7	0	0.0%
14		倉庫	2,389	202	8.5%
15		事務所	2,954	215	7.3%
16	イ	複合用途(特定)	1,392	120	8.6%
	ロ	複合用途(非特定)	385	29	7.5%
16の2		地下街	0	0	
16の3		準地下街	0	0	
17		文化財	76	46	60.5%
18		延長50メートル以上のアーケード	18	0	0.0%
19		市町村の指定する山林	0	0	
20		総務省令で定める舟車	0	0	
合計		20,752	1,826	8.8%	

※ 防火対象物数については、150㎡以上の防火対象物数

1-26 防災物品使用違反年別推移

	平成 18年度	平成 19年度	平成 20年度	平成 21年度	平成 22年度
カーテン等	10.3%	10.0%	9.8%	9.4%	9.4%
じゅうたん等	12.4%	12.3%	12.2%	12.7%	11.9%
展示板等	13.5%	14.0%	13.0%	11.8%	13.8%



1-27 防災物品使用状況

(平成23.4.1現在)

防火対象物の区分(特定防火対象物)		防火 対象 物数	カー テン 等 を 使用	う ち 違 反	違 反 率	じ ゅ う た ん 等 を 使用	う ち 違 反	違 反 率	展 示 板 等 を 使用	う ち 違 反	違 反 率	
1	イ 劇場・映画館	47	32	0	0%	26	0	0%	3	0	0%	
	ロ 公会堂・集会場	432	312	29	9%	162	32	20%	6	1	17%	
2	イ キャバレー等	4	2	1	50%	2	0	0%	0	0		
	ロ 遊技場	66	21	2	10%	23	0	0%	0	0		
	ハ 性風俗関連	0	0	0		0	0		0	0		
	ニ カラオケボックス等	13	5	1	20%	1	0	0%	0	0		
3	イ 待合・料理店	13	8	1	13%	7	3	43%	1	1	100%	
	ロ 飲食店	402	170	28	16%	128	15	12%	2	0	0%	
4		百貨店・店舗等	986	307	35	11%	124	21	17%	7	0	0%
5	イ	旅館・ホテル等	510	428	37	9%	370	28	8%	4	0	0%
6	イ	病院・診療所	442	316	18	6%	132	13	10%	6	1	17%
	ロ	グループホーム等	162	134	3	2%	66	2	3%	4	1	25%
	ハ	社会福祉施設・保育所等	484	352	21	6%	134	19	14%	9	3	33%
	ニ	幼稚園等	72	54	3	6%	17	11	65%	1	0	0%
9	イ	蒸気風呂・熱気浴場	18	10	0	0%	13	0	0%	0	0	
12	ロ	映画・テレビスタジオ	0	0	0		0	0		0	0	
16	イ	複合用途(特定)	1,278	544	74	14%	337	39	12%	14	1	7%
	ロ	複合用途(非特定)	19	6	1	17%	5	2	40%	0	0	
16の2		地下街	0	0	0		0	0		0	0	
16の3		準地下街	0	0	0		0	0		0	0	
高層建築物		65	24	1	4%	25	2	8%	1	0	0%	
合計		5,013	2,725	255	9.4%	1,572	187	11.9%	58	8	13.8%	

1-28 消防設備士試験実施状況

	甲種			乙種			計		
	受験者	合格者	合格率	受験者	合格者	合格率	受験者	合格者	合格率
平成18年度	124	33	27%	160	65	41%	284	98	35%
平成19年度	131	31	24%	147	48	33%	278	79	28%
平成20年度	123	31	25%	125	43	34%	248	74	30%
平成21年度	146	45	31%	169	70	41%	315	115	37%
平成22年度	141	33	23%	178	73	41%	319	106	33%

1-29 消防設備士免状発行状況

年度	総計	免状の種類														
		甲種							乙種							
		小計	特類	第1類	第2類	第3類	第4類	第5類	小計	第1類	第2類	第3類	第4類	第5類	第6類	第7類
平成18年度	96	32		15	1	1	13	2	64	9	1	3	14	4	16	17
平成19年度	76	28	0	6	1	0	19	2	48	5	2	1	13	1	20	6
平成20年度	74	31	0	7	1	0	19	4	43	2	3	1	12	2	16	7
平成21年度	111	44	0	20	2	2	18	2	67	4	1	1	21	0	28	12
平成22年度	104	31	0	4	3	4	18	2	73	3	1	4	14	3	32	16

1-30 消防設備士講習実施状況

	消火設備	警報設備	避難設備・消火器	計
平成18年度	89	136	55	280
平成19年度	76	105	57	238
平成20年度	81	109	50	240
平成21年度	72	126	57	255
平成22年度	96	140	68	304

1-31 高層建築物の状況

(平成23.4.1現在)

名 称	所 在 地	用 途	階 層		高 さ (m)	延面積 (×100㎡)	
			地上	地下			
鳥取県庁第1庁舎	鳥取市東町220	官公署	15	7	1	36.4	226
鳥取県庁第2庁舎	鳥取市東町1丁目220	官公署	15	10	1	41.6	128
アパホテル鳥取駅前	鳥取市富安2丁目138-2	複合用途(特定)	16イ	14	1	46.6	61
アイシン千代水ビル	鳥取市千代水1丁目100番地	事務所	15	11	0	43.3	51
NTT鳥取ネットワークセンター	鳥取市富安1丁目19番地	その他事業場	15	7	1	36.1	98
サンシープラザ	鳥取市湖山町西1丁目721番地	複合用途(特定)	16イ	11	0	30.6	36
ネオハイツ鳥取	鳥取市瓦町358番地	共同住宅等	5ロ	14	0	47.2	44
レジデンス川端	鳥取市川端5丁目251番地	複合用途(非特定)	16ロ	13	0	44	47
ダイヤパレスグラン末広通り	鳥取市末広温泉町624-3	共同住宅等	5ロ	14	0	38	49
カサ・セステ	鳥取市末広温泉町454	複合用途(特定)	16イ	11	0	31	14
しいたけ会館対翠閣	鳥取市富安1丁目84番地	旅館・ホテル	5イ	9	0	33	55
明治生命鳥取駅前ビル	鳥取市東品治町102番地	複合用途(特定)	16イ	12	0	39	103
第6ガーデンハイツ観光	鳥取市末広温泉町622番地	複合用途(非特定)	16ロ	11	0	31	32
サンシティ永楽通り	鳥取市永楽温泉町620番地	共同住宅等	5ロ	14	0	45	36
カサ・リコ栄町	鳥取市栄町312番地12	共同住宅等	5ロ	14	0	45	79
ポレスター鳥取川端	鳥取市川端1丁目218番地	共同住宅等	5ロ	14	0	43	47
サーパス鳥取駅前	鳥取市富安2丁目150-3	共同住宅等	5ロ	14	0	44	61
ホテルニューオータニ鳥取	鳥取市今町2丁目153	複合用途(特定)	16イ	13	1	42	109
サーパス南町	鳥取市南町405	共同住宅等	5ロ	14	0	43	64
セレスト美保21	鳥取市吉成239-5	共同住宅等	5ロ	10	0	33	30
カレント富安	鳥取市富安2丁目59番地	共同住宅等	5ロ	15	0	46	53
サーパス扇町	鳥取市扇町144番地2	共同住宅等	5ロ	14	0	45	63
サンシティ川端	鳥取市川端5丁目302番地	共同住宅等	5ロ	14	0	42	39
スカイマンション永楽	鳥取市永楽温泉町553番地2	共同住宅等	5ロ	11	0	38	37
鳥取赤十字病院B館(診療棟)	鳥取市尚徳町117番地	事務所	15	9	1	42	41
アクティ日ノ丸総本社ビル	鳥取市今町2丁目112番地	その他事業場	15	8	1	37	75
ミサワカレント吉方	鳥取市吉方147番地	共同住宅等	5ロ	11	0	32	24
鳥取大丸	鳥取市今町2丁目151番地	百貨店	4	7	2	33	180
鳥取市立病院	鳥取市病的場1丁目1番地	病院	6イ	7	1	38	220
山陰合同銀行鳥取営業部	鳥取市栄町402番地	事務所	15	7	1	38	77
サーパス富安公園	鳥取市富安1丁目43番地	共同住宅等	5ロ	9	0	35	29
NTT鳥取支店	鳥取市寺町50番地	複合用途(特定)	16イ	6	1	38	130
鳥取シティーホテル新館	鳥取市戎町471番地	旅館・ホテル	5イ	10	0	39	37
鳥取県立中央病院	鳥取市江津730番地	病院	6イ	7	1	37	350
ホテルモナーク鳥取	鳥取市永楽温泉町403番地	旅館・ホテル	5イ	9	0	32	90
ホテルアルファーワン鳥取	鳥取市末広温泉町759番地	旅館・ホテル	5イ	10	0	36	55
ガーデンハイツ観光2号館	鳥取市永楽温泉町505番地	共同住宅等	5ロ	10	0	37	36
サーパス吉方	鳥取市吉方174番地1	共同住宅等	5ロ	9	0	34	49
鳥取銀行本店	鳥取市永楽温泉町171番地	事務所	15	9	1	41	91
鳥取県東部総合事務所	鳥取市立川町6丁目176番地	官公署	15	5	1	36	176
アルファコート	鳥取市永楽温泉町111番地	複合用途(特定)	16イ	7	1	33	11
鳥取フコク生命駅前ビル	鳥取市扇町7番地	複合用途(特定)	16イ	7	0	36	60
サーパス青葉町	鳥取市青葉町2丁目108番地	共同住宅等	5ロ	10	0	38.3	35
サーパス城北	鳥取市松並町1丁目144番地3	共同住宅等	5ロ	9	0	32.8	21
グランドール若桜	鳥取市弥生町223番地	複合用途(非特定)	16ロ	10	0	33.2	11
アルファステイツ鳥取駅南	鳥取市富安2丁目74番地	共同住宅等	5ロ	15	0	44.3	59
フローレンス永楽通りグランドアーク	鳥取市永楽温泉町555番地4	共同住宅等	5ロ	14	0	44.8	89
サーパス湖山駅前	鳥取市湖山町東4丁目401番地	共同住宅等	5ロ	9	0	31.9	42
レジデンス東久	鳥取市徳尾178番地4	複合用途(非特定)	16ロ	8	1	32.1	26
鳥取大学(工学部大学院棟)	鳥取市湖山町南4丁目101番地	学校等	7	6	0	33.4	49
鳥取大学(工学部電気電子工学科棟)	鳥取市湖山町南4丁目101番地	学校等	7	6	0	33.4	49
スーパーホテル鳥取駅前立休駐車場	鳥取市扇町5番地	駐車場	13イ	2	0	43.8	11
カサ・リコ栄町立休駐車場	鳥取市栄町312番地12	駐車場	13イ	1	0	34.2	6
グランドハイツ末広311	鳥取市末広温泉町311番地	複合用途(特定)	16イ	13	0	39.5	38
グランドハイツ末広311立休駐車場	鳥取市末広温泉町311番地	駐車場	13イ	1	0	43.8	14
鳥取生協病院	鳥取市末広温泉町458番地	病院	6イ	10	1	43.6	150
サーパス駅前通り	鳥取市栄町613番地1	共同住宅等	5ロ	15	0	44.4	40
サーパス駅前通り立休駐車場	鳥取市栄町613番地1	駐車場	13イ	1	0	39	6
フローレンス青葉町グランドアーク	鳥取市青葉町2丁目204番地3	共同住宅等	5ロ	15	0	44.9	45
アルファステイツさくら元町	鳥取市元町352番地5	共同住宅等	5ロ	13	0	39.4	55
アルファステイツさくら元町立休駐車場	鳥取市元町352番地5	駐車場	13イ	1	0	36.5	5
ポレスターブロードシティー鳥取中央	鳥取市吉方温泉1丁目561番地1	共同住宅等	5ロ	15	0	44	89
フローレンス鳥取幸町グランドアーク	鳥取市幸町1番地	共同住宅等	5ロ	15	0	44	44
ニッセラテクニカルセンター 本館棟	鳥取市広岡176番地17	事務所	15	8	0	32.1	71
グランマスト富安	鳥取市富安1丁目123番地	複合用途(非特定)	16ロ	12	0	38.6	31
サーパス明徳小西立休駐車場	鳥取市行徳1丁目359番地	駐車場	13イ	2	0	34.8	5
鳥取グリーンホテルモーリス	鳥取市今町2丁目107番地	旅館・ホテル	5イ	9	0	33.8	64

名 称	所 在 地	用 途	階 層		高 さ (m)	延 面 積 (×100㎡)	
			地 上	地 下			
ミサワカレントスクエアマンション	鳥取県倉吉市上井263-2	共同住宅等	5口	14	0	39	59
グラン・シエロ倉吉	鳥取県倉吉市伊木217-8、549-4	共同住宅等	5口	11	0	33.6	39
鳥取県立厚生病院	鳥取県倉吉市東昭和町150番地	病院	6イ	7	1	34.83	22
国際ファミリープラザ	米子市加茂町2丁目180	複合用途(特定)	16イ	9	1	38.5	66
ホテルアルファーワン米子	米子市明治町195	旅館・ホテル	5イ	12	0	36.6	41
第2青葉マンション	米子市米原2丁目3番15号	共同住宅等	5口	10	0	34.75	29
エクレシア米子	米子市米原1丁目1番12号	共同住宅等	5口	11	0	34.89	49
エクセレント米子	米子市万能町89番地2	共同住宅等	5口	12	0	44.3	47
ライオンズマンション米子東町	米子市東町141、142	共同住宅等	5口	12	0	42.15	22
鳥取大学医学部附属病院 病棟	米子市西町36番地1	病院	6イ	9	1	41	328
鳥取大学医学部 臨床実験施設棟	米子市西町133番地2	学校等	7	5	1	33.05	57
王子製紙(株)米子工場 原質第1系工場 無	米子市吉岡373	工場	12イ	10	0	42.3	77
米子商工会議所	米子市加茂町2丁目204	事務所	15	7	0	33	44
日本生命米子ビル	米子市加茂町2丁目106	事務所	15	9	0	34	33
中国電力株式会社 米子営業所	米子市加茂町2丁目51	事務所	15	7	0	34.9	62
株式会社米子高島屋 東館	米子市角盤町1丁目27番地	複合用途(特定)	16イ	7	1	32.38	168
ニッセイ米子ワシントンビル	米子市明治町125	複合用途(特定)	16イ	9	0	38.2	100
サーパス錦町	米子市錦町3丁目105-7	共同住宅等	5口	11	0	37.71	42
クリーンピア米子加茂町	米子市加茂町1丁目16	共同住宅等	5口	11	0	37.55	78
サーパス錦町第2	米子市錦町3丁目90-10	共同住宅等	5口	10	0	36.08	56
サーパス錦町第3	米子市錦町3丁目77-5	共同住宅等	5口	10	0	36.14	41
セレスト米子角盤町	米子市角盤町1丁目15-14	共同住宅等	5口	13	0	41.8	29
米子ユニバーサルホテル	米子市万能町121番地	複合用途(特定)	16イ	14	2	44.9	89
米子全日空ホテル	米子市久米町53番地2	旅館・ホテル	5イ	9	0	37.7	98
ポレスター西町	米子市西町25-1	共同住宅等	5口	13	0	39.2	46
ポレスター中町	米子市中町50-1	共同住宅等	5口	14	0	42.58	49
サーパス東町	米子市東町68-1	共同住宅等	5口	14	0	44.32	60
アルファステイツ錦町	米子市米原鴨谷1496-16-21-23-29-30他	共同住宅等	5口	10	0	35	39
東横イン米子駅前	米子市明治町100番地	旅館・ホテル	5イ	14	0	42.1	39
東横イン米子駅前駐車場棟	米子市明治町100番地	駐車場	13イ	2	0	34.73	9
フローレンス昭和町グランドアーク	米子市昭和町71-3	共同住宅等	5口	14	0	49.5	68
アーバンビュー米原	米子市米原5丁目1番3号	共同住宅等	5口	14	0	42.14	60
サーパス米子駅前	米子市東町189-1	共同住宅等	5口	14	0	44.49	72
皆生つるや	米子市皆生温泉2丁目5番1号	旅館・ホテル	5イ	9	1	33.47	94
湯喜望 白扇	米子市皆生温泉3丁目12番33号	旅館・ホテル	5イ	9	1	35.18	50
樹皆生グランドホテル華水亭	米子市皆生温泉4丁目19番10号	旅館・ホテル	5イ	8	0	39.6	117
ヴィラ皆生2番館	米子市皆生温泉4丁目6-7	共同住宅等	5口	11	0	41.4	31
エバーグリーン皆生	米子市皆生温泉4丁目16番2号	複合用途(特定)	16イ	11	0	39.45	96
エスペランサ	米子市両三柳5037	共同住宅等	5口	10	0	34	23
グランディオス米子	米子市上福原3丁目1番6号	共同住宅等	5口	14	0	48.4	113
サーパス西福原堀川通り	米子市西福原9丁目6番20号	共同住宅等	5口	10	0	32.26	27
フローレンス米原グランドアーク	米子市米原7丁目2番16号	共同住宅等	5口	15	0	44.9	76
樹境港マリーナホテル	境港市新屋町3268番地	旅館・ホテル	5イ	8	0	33.7	72
夢みなとタワー	境港市竹内団地255-3	複合用途(特定)	16イ	4	1	42.7	85
境港市清掃センター(工場棟)	境港市中野町2080番地	その他事業場	15	4	0	55	23
米子南部カントリーエレベーター	鳥取県西伯郡南部町天萬2031-1	工場	12イ	2	0	36.1	10
大山ロイヤルホテル	西伯郡伯耆町丸山1647-13	旅館・ホテル	5イ	12	1	47.5	312