

# 農林水産商工常任委員会提出資料

(平成24年6月12日)

項 目	ページ
2 主要農産物の生産販売状況について	
	【生産振興課】 ..... 1
7 「2012 近畿・中国・四国B-1グランプリ in 鳥取」の 開催結果について	
	【食のみやこ推進課】 ..... 2

## 主要農産物の生産販売状況について

平成24年6月12日  
生産振興課

### 1. らっきょう

- (1) 栽培面積：202ha（前年207ha、前年対比98%）  
鳥取いなば113ha、鳥取中央86ha、鳥取西部3ha
- (2) 生育状況：冬期の積雪により生育は7日～10日遅れ。分球数は多く、小玉傾向であるが、天候の回復によって、平年並みの収穫量が見込まれる。
- (3) 出荷時期：初出荷はJAいなばが5月28日、JA鳥取中央は5月26日（前年は各JAとも5月27日）。  
販売量は計画で2,975t（前年対比117%）
- (4) 販売状況：数量は今後増加の見込みで、単価は昨年並みの高単価。今週が出荷のピークとなる見込み。

区 分	販売実績（販売11回目までの累計）		
	数量(t)	単価(円/kg)	販売金額(千円)
24年度	1,307	556	727,332
23年度	1,654	586	969,287
前年対比	79%	95%	75%

注) 24年度：6月8日時点 23年度：6月11日時点（全農とっとり販売速報）  
\*24年度は、JAいなばが2日遅れの初出荷であることも前年より数量が減少している要因と推察。

### 2. すいか

- (1) 栽培面積：305ha（前年294ha、前年対比104%）
- (2) 生育状況：ハウス栽培は平年並に定植が開始したが、トンネル栽培は積雪の影響で約1週間程度遅れた。4月の暴風害においては約5ha、約2万本の苗が植替えされ、生産への影響は最小限に抑えることができた。交配は前年と同時期に始まり、好天に恵まれて良好な仕上がり。
- (3) 出荷時期：初出荷 北栄町6月8日（前年6月6日）、倉吉市6月8日（前年6月9日）  
販売量は計画で14,715t（前年比102%）
- (4) 販売状況：味は甘く、好単価であり、来週がハウスすいかの出荷ピークとなる見込み。

区 分	6月9日までの販売実績（累計）		
	数量(t)	単価(円/kg)	販売金額(千円)
24年度	145	216	31,295
23年度	27	232	6,180
前年対比	545%	93%	506%

（全農とっとり販売速報）

### 3. 白ねぎ

- (1) 栽培面積：春ねぎ66ha（前年68ha、前年対比97%）  
夏ねぎ、秋冬ねぎは集計中（前年夏ねぎ91ha、秋冬ねぎ239ha）
- (2) 生育状況：降雪によって生育は遅れていたが、天候の回復とともにほぼ順調に生育。
- (3) 出荷時期：春ねぎの初出荷は3月1日（前年3月16日）  
夏ねぎの初出荷は6月5日（前年6月7日）
- (4) 販売状況：数量減で単価高の状況。

区 分	4～5月末までの販売実績（累計）		
	数量(t)	単価(円/kg)	販売金額(千円)
24年度	1,393	354	493,118
23年度	1,547	323	499,718
前年対比	90%	110%	99%

（全農とっとり販売速報）

### 4. 初夏どりブロッコリー

- (1) 栽培面積：152ha（前年149ha、前年対比102%）
- (2) 生育状況：4月暴風、5月の降ひょうで苗、花蕾の損傷など合計60haに被害発生。
- (3) 出荷時期：5月1日～6月下旬
- (4) 販売状況：数量、販売金額は前年より少なく、単価は高く推移。暴風被害等によって出荷量は計画に対してやや減少するものと見込まれる。

区 分	5月末までの販売実績（累計）		
	数量(t)	単価(円/kg)	販売金額(千円)
24年度	248	400	99,104
23年度	336	360	121,111
前年対比	74%	111%	82%

（全農とっとり販売速報）

# 「2012近畿・中国・四国B-1グランプリin鳥取」の開催結果について

平成24年6月12日  
食のみやこ推進課

ご当地グルメの祭典「近畿・中国・四国B-1グランプリ」及び県内のご当地グルメが出展する「とっとりご当地グルメフェスタ」を開催しましたので、概要を報告します。

## 1 「2012近畿・中国・四国B-1グランプリin鳥取」

- (1) 開催日時 平成24年6月9日(土) 9:30-15:30、10日(日) 9:30-15:00  
(2) 開催場所 鳥取城跡「久松公園」周辺  
(3) 出展数 16団体(愛Bリーグ加盟団体)  
・愛Bリーグ近畿中国四国支部14団体  
…鳥取とうふちくわ総研(鳥取市)、  
ひるぜん焼そば好いとん会(岡山県真庭市)、ほか  
・ゲスト2団体 やきそばたいこく  
…浪江焼 麺 太 国(福島県浪江町:東日本大震災被災地)  
※実行委員会として会場内で被災地支援募金を実施  
富士宮やきそば学会(静岡県富士宮市)  
(4) 事業主体 2012近畿・中国・四国B-1グランプリin TOTTORI実行委員会  
(会長:鳥取市長、 実行委員長:鳥取商工会議所会頭、  
名誉顧問:県知事、 事務局:鳥取市経済・雇用戦略課ほか)  
(5) 来場者数 11.7千人(9日:4.8万人、10日:6.9万人)  
(6) 順位 いまばりやきぶたたまごめし  
①ゴールドグランプリ 今 治 焼 豚 玉 子 飯 世界普及委員会(今治焼豚玉子飯)  
ひなせ  
②シルバーグランプリ 日生カキオコまちづくりの会(日生カキオコ)  
③ブロンズグランプリ あかし玉子焼ひろめ隊(あかし玉子焼)  
※料理だけでなく、地域PRのパフォーマンス、おもてなしの対応を評価して投票

## 2 連携事業「とっとりご当地グルメフェスタ」

愛Bリーグ加盟団体以外の県内ご当地グルメを県内外に発信するとともに、食による地域振興の推進を目的として「とっとりご当地グルメフェスタ」を同時開催

〔出展団体〕(20団体)

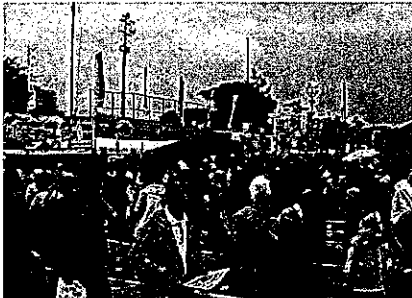
鳥取ホルソバカスタマーセンター、鳥取牛骨ラーメン応援麺団、琴浦あごカツカレー広報部、米子いただきます隊、春雨入りだよ茶碗蒸しは愛好会、ほか

## 3 会場の様子

9日は時折雨が降るあいにくの天気であったが、10日は概ね晴れとなり、事前のPR告知の効果もあって、2日間で11万7千人の来場者があった。会場では人気の料理を求めて長蛇の列ができるブースもあり、来場者からは、「たくさんのご当地グルメがあって目移りする。どれを食べようか迷ってしまう。」といった声が聞かれた。

鳥取県内の食によるまちづくり活動団体が出展した「とっとりご当地グルメフェスタ」会場では、各地域で親しまれている料理を県内外の方に知ってもらいたい機会として、料理の良さをPRする出展者とボランティアスタッフの声で賑わっていた。

また、市内の商店街でも100円商品が店頭に並ぶ「100円商店街」が連携開催され、まちなか歩きを楽しむ人の流れが会場から駅前まで続いた。



〔B-1グランプリ会場〕



〔ご当地グルメ会場〕



〔閉会式〕

【参考】「愛Bリーグ」(一般社団法人B級ご当地グルメでまちおこし団体連絡協議会の通称)

…地域で愛されているご当地グルメにより地域の活性化を目指して活動している団体(会員数:76団体)

※「B-1グランプリに」出展するためには、愛Bリーグ加盟団体であることが条件